

**T.C.
NİĞDE ÖMER HALİSDEMİR
ÜNİVERSİTESİ**

**TÜRK MUSİKİSİ DEVLET
KONSERVATUVARI**

**2019 Yılı
Birim Faaliyet Raporu**

[OCAK 2020]

İçindekiler

BİRİM YÖNETİCİSİNİN SUNUŞU

I- GENEL BİLGİLER

- A- Misyon ve Vizyon
- B- Yetki, Görev ve Sorumluluklar
- C- Birime İlişkin Bilgiler
 - 1- Fiziksel Yapı
 - 2- Örgüt Yapısı
 - 3- Bilgi ve Teknolojik Kaynaklar
 - 4- İnsan Kaynakları
 - 5- Sunulan Hizmetler
 - 6- Yönetim ve İç Kontrol Sistemi
- D- Diğer Hususlar

II- AMAÇ ve HEDEFLER

- A- Birimin Amaç ve Hedefleri
- B- Temel Politikalar ve Öncelikler
- C- Diğer Hususlar

III- FAALİYETLERE İLİŞKİN BİLGİ VE DEĞERLENDİRMELER

- A- Mali Bilgiler
 - 1- Bütçe Uygulama Sonuçları
 - 2- Temel Mali Tablolara İlişkin Açıklamalar
 - 3- Mali Denetim Sonuçları
 - 4- Diğer Hususlar
- B- Performans Bilgileri
 - 1- Faaliyet ve Proje Bilgileri
 - 2- Performans Sonuçları Tablosu
 - 3- Performans Sonuçlarının Değerlendirilmesi
 - 4- Performans Bilgi Sisteminin Değerlendirilmesi
 - 5- Diğer Hususlar

IV- KURUMSAL KABİLİYET VE KAPASİTENİN DEĞERLENDİRİLMESİ

- A- Üstünlükler
- B- Zayıflıklar
- C- Değerlendirme

V- ÖNERİ VE TEDBİRLER

EK-1: HARCAMA YETKİLİSİNİN İÇ KONTROL GÜVENCE BEYANI

Birim Yöneticisinin Sunuşu

2013 yılında faaliyete geçmiş olan ve 2014 yılından itibaren öğrenci alımı gerçekleştirilen Niğde Ömer Halisdemir Üniversitesi Türk Musikisi Devlet Konservatuvarına ilişkin “2019 Yılı Birim Faaliyet Raporu” aşağıda sunulmuştur.

Sunulan rapor dahilinde, birimimize ilişkin genel bilgiler kapsamında, fiziksel yapı, örgüt yapısı, bilgi ve teknolojik kaynaklar, insan kaynakları, sunulan hizmetler; amaç ve hedefler kapsamında, birimin amaç ve hedefleri, temel politika ve öncelikler; faaliyetlere ilişkin bilgi ve değerlendirme, kurumsal kabiliyet ve kapasitenin değerlendirilmesi, öneriler ve tedbirler kısımları yer almaktadır.

Prof. Dr. İlyas GÖKHAN
Müdür V.

I- GENEL BİLGİLER

A- Misyon ve Vizyon

Misyon

Kültürümüzün önemli öğelerinden olan geleneksel Türk Sanat Müziği ve Türk Halk Müziği'nin kendine has yapılarının korunarak geliştirilmesi, genç nesillere en sağlıklı bir biçimde intikalinin sağlanması, bunu yaparken de çağdaş öğretim ve teorik, bilimsel anlamda teknik ve ciddi metotlardan faydalanarak Atatürk İlke ve Devrimlerine bağlı, tam donanımlı, iş ve meslek yeterliliğine sahip bireylerine yüksek ahlak erdeminin öncülüğünde "sanatçı" hüviyeti ve sorumluluğu kazandırmaktır.

Vizyon

Ülke ve dünya kültürüne bilim ve sanat yolu ile katkıda bulunabilecek, gücünü iç dinamiklerinden alarak, geleneği evrensel boyutlara taşımak ve bunu tüm insanlığın faydasına sunmakta öncülük eden saygın bir kurum olabilmek.

B- Yetki, Görev ve Sorumluluklar

1- Birimin Kuruluşu

Niğde Ömer Halisdemir Üniversitesi Türk Musikisi Devlet Konservatuvarı 2013 yılında faaliyete başlamıştır. Şehir merkezinde yer alan Aşağıkayabaşı Yerleşkesi'nde eğitim-öğretime başlayan okulumuz Merkez Kampüs Yerleşkesindeki yeni binasında faaliyetlerine devam etmektedir. Konservatuvarımız bünyesindeki Türk Müziği Bölümüne 2014 yılında 30 (otuz),2015 yılında 40 (kırk) , 2016 yılında 36 (otuz altı), 2017 yılında 41 (kırk bir), 2018 yılında 30 (otuz), 2019 yılında ise 14 (on dört) öğrenci alımı gerçekleşmiştir. Müzikoloji Bölümüne ise 2016 yılında 17 (on yedi), 2017 yılında 20 (yirmi), 2018 yılında 12 (on iki), 2019 yılında ise 13 (on üç) öğrenci alımı gerçekleşmiştir

2- Birimin Yetki, Görev ve Sorumlulukları

Niğde Ömer Halisdemir Üniversitesi Türk Musikisi Devlet Konservatuvarı, amaç ve hedefleri doğrultusunda, alanına hâkim öğrenciler yetiştirmek ve yöresel kültürel etkinliklere katkı sağlamak görev ve sorumluluğuna sahiptir.

C- Birime İlişkin Bilgiler

Niğde Ömer Halisdemir Üniversitesi Türk Musikisi Devlet Konservatuvarı, Niğde Ömer Halisdemir Üniversitesi Merkez Kampüs Yerleşkesi içerisinde yer almakta olup, Konservatuvarın idari ve akademik teşkilatında 1 (bir) Müdür ile birlikte 6 (altı) Öğretim Üyesi, 3 (üç) Öğretim Görevlisi, 2 (iki) Araştırma Görevlisi, 1 (bir) Yüksekokul Sekreteri, 5 (beş) Bilgisayar İşletmeni görev yapmaktadır.

1- Fiziksel Yapı

Türk Musikisi Devlet Konservatuvarı, Niğde Ömer Halisdemir Üniversitesi Merkez Kampüs Yerleşkesi içerisinde yer almaktadır. Konservatuvar, bulunduğu binayı Eğitim Fakültesinin Güzel Sanatlar Eğitimi Bölümü, Müzik Eğitimi Anabilim Dalı ile ortaklaşa kullanmaktadır. Bina içerisinde Konservatuvarın yer aldığı kısım, bir tam kat (idari kısım ve 22 adet bireysel çalışma odası), alt katta 8 (sekiz) adet hoca odası ve zemin katta bulunan 2 (iki) adet derslikten ibarettir.

Açık ve Kapalı Alanlar

Birim Adı	Kapalı Alan(m ²)	Açık Alan(m ²)
Türk Musikisi Devlet Konservatuvarı	840	

1.1- Eğitim Alanları

Eğitim Alanları	Sayısı (Adet)	Kapalı Alanı (m ²)	Kapasitesi (Kişi)
Anfi	-	-	-
Sınıf	4	252	
Bilgisayar Laboratuvarı	-	-	-
Çalışma odaları	22	286	
Diğer	-	-	-
TOPLAM	26	538	

1.1.1- Sosyal Alanlar

1.2.1- Kantin ve Kafeteryalar

	Sayısı (Adet)	Kapalı Alanı (m ²)	Kapasitesi (Kişi)
Kantin	-	-	-
Kafeterya	-	-	-
Çay Ocağı	1 (ortak kullanım)	7	-
TOPLAM	-	-	-

1.2.1.1.Sinema Salonları

Salon	Adet	Alan (M ²)	Kapasite (Kişi)
Sinema Salonu			

1.2.2- Yemekhaneler

	Sayısı (Adet)	Kapalı Alanı (m ²)	Kapasitesi (Kişi)
Öğrenci Yemekhanesi			
Personel Yemekhanesi			
TOPLAM			

1.2.3- Misafirhaneler

	Sayısı (Adet)	Kapalı Alanı (m ²)	Kapasitesi (Kişi)		
			K	E	Toplam
Misafirhane					

1.2.4- Öğrenci Yurtları

	Oda Sayısı (Adet)	Kapalı Alanı (m ²)	Kapasitesi (Kişi)		
			K	E	Toplam
Öğrenci Yurdu					

1.2.5- Spor Tesisleri

	Sayısı (Adet)	Alanı (m ²)	AÇIKLAMALAR
Kapalı Spor Tesisi			
Açık Spor Tesisi			
.....			

1.2.6- Toplantı - Konferans Salonları

	Sayısı (Adet)	Kapalı Alanı (m ²)	Kapasitesi (Kişi)
Toplantı Salonu			
Konferans Salonu			
.....			

1.3- Hizmet Alanları

1.3.1- Akademik Personel Hizmet Alanları

Hizmet Alanı	Sayısı (Adet)	Kapalı Alanı (m ²)	Kullanan Sayısı (Kişi)
Çalışma Odası			

1.3.2- İdari Personel Hizmet Alanları

Hizmet Alanı	Sayısı (Adet)	Kapalı Alanı (m ²)	Kullanan Sayısı (Kişi)
Servis			
Çalışma Odası			
TOPLAM			

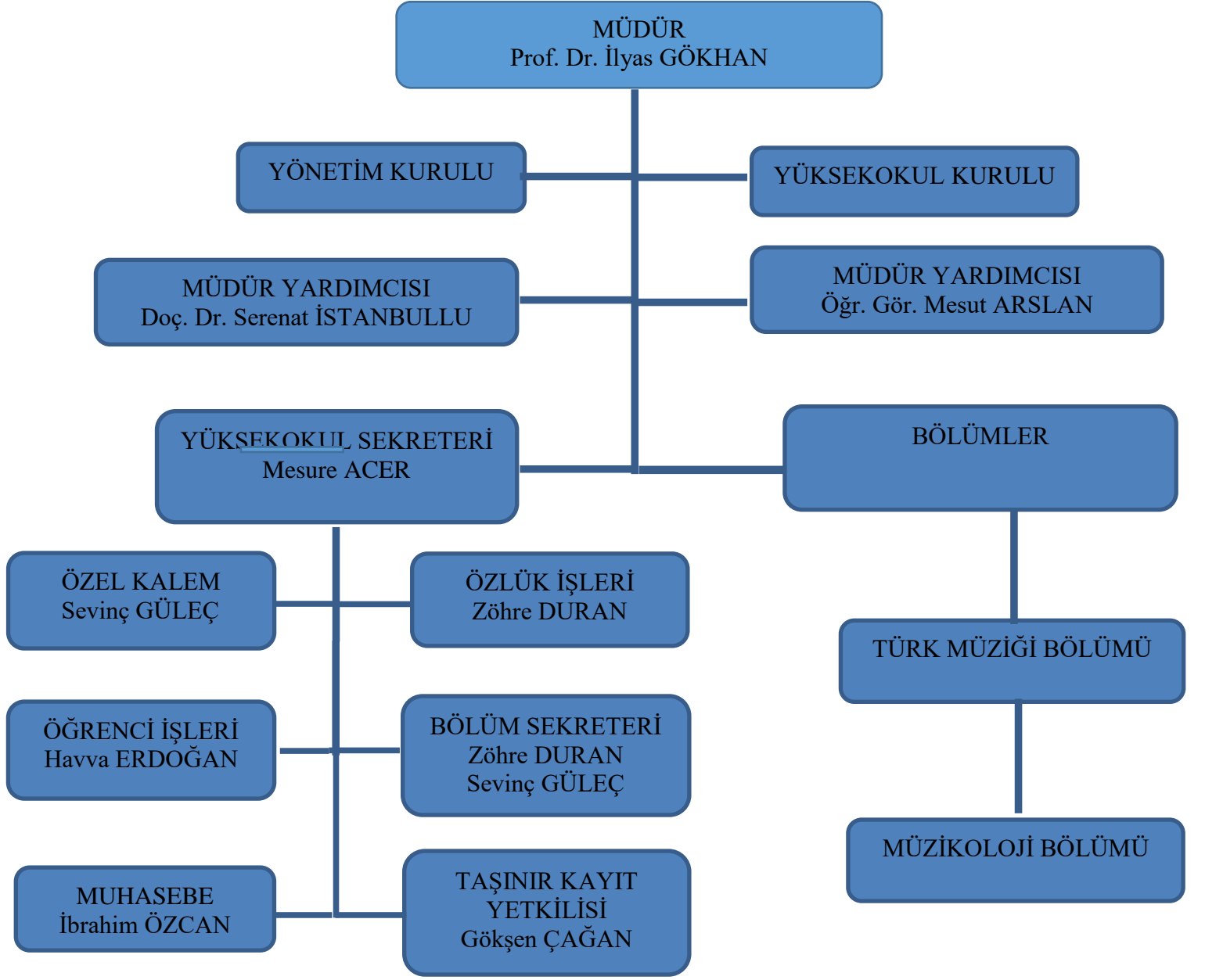
1.4- Ambar, Arşiv ve Atölye Alanları

Türü	Sayısı (Adet)	Alanı (m ²)
Ambar		
Arşiv		
Atölye		

1.5- Taşıtlar

Taşıtın Cinsi	Göreve Tahsis Edilmiş, Kuruma Ait Taşıtlar	Göreve Tahsis Edilmiş, Hizmet Alımı Yoluyla Edinilmiş Taşıtlar	Toplam
TOPLAM			

2- Örgüt Yapısı



3- Bilgi ve Teknolojik Kaynaklar

3.1- Yazılımlar

Bilgisayarla kullanılan sabit programların yanı sıra, Finale 2002 müzik programı kullanılmaktadır.

3.2- Bilgisayarlar

Cinsi	Sayısı (Adet)
Masaüstü Bilgisayar	22
Taşınabilir Bilgisayar	-
.....	
TOPLAM	22

3.3- Kütüphane Kaynakları

Türü	Sayısı (Adet)
Kitap	-
Basılı Periyodik Yayın	-
Elektronik Yayın	-
.....	

3.4- Diğer Bilgi ve Teknolojik Kaynaklar

Cinsi	Adet
Projeksiyon	-
Slayt Makinesi	-
Tepegöz	-
Episkop	-
Baskı Makinesi	-
Fotokopi Makinesi	-
Faks	1
Fotoğraf Makinesi	-
Kamera	1
Televizyon	-
Yazıcı	12
Tarayıcı	2
Mikroskop	-
.....	

4- İnsan Kaynakları

Birimin Toplam Personel Sayısı

KADROLU			SÖZLEŞMELİ		Geçici İşçi (Öz Gelir İşçisi)	TOPLAM
Akademik Personel	657 4/A (Memur)	657 4/D (Sürekli İşçi)	657 4/B (Sözleşmeli Personel)	657 4/C (Geçici Personel)		
11	6					17

4.1- Akademik Personel

Unvan	Kadroların Doluluk Oranına Göre			Kadroların İstihdam Şekline Göre	
	Dolu	Boş	Toplam	Tam Zamanlı	Yarı Zamanlı
Profesör	3				
Doçent	1				
Doktor Öğretim Üyesi	2				
Öğretim Görevlisi	3				
Okutman					
Çevirici					
Eğitim-Öğretim Planlamacısı					
Araştırma Görevlisi	2				
Uzman					
TOPLAM	11				

4.1.1- Akademik Personel Atamaları

	Profesör	Doçent	Yardımcı Doçent	Öğretim Görevlisi	Okutman	Araştırma Görevlisi	Uzman	TOPLAM
Açıktan	-	-	-	2	-	1	-	3
Naklen	-	-	-	-	-	-	-	-
TOPLAM	-	-	-	2	-	1	-	3

4.1.2- Akademik Personel Unvan Değişiklikleri

Eski Unvanı	Yeni Unvanı	Sayı (Kişi)
Doç. Dr.	Prof. Dr.	2
Dr. Öğr. Üyesi	Doç. Dr.	1

4.1.3- Üniversitemizden Ayrılan Akademik Personel

	Profesör	Doçent	Yardımcı Doçent	Öğretim Görevlisi	Okutman	Araştırma Görevlisi	Uzman	TOPLAM
Nakil								
İstifa								
Emekli								
İlişik Kesme								
Vefat								
Diğer								
TOPLAM								

4.1.4- Yabancı Uyruklu Akademik Personel

Unvan	Geldiği Ülke	Çalıştığı Bölüm
Profesör		
Doçent		
Yardımcı Doçent		
Öğretim Görevlisi		
Okutman		
Çevirici		
Eğitim-Öğretim Planlamacısı		
Araştırma Görevlisi		
Uzman		

4.1.5- Diğer Üniversitelerde Görevlendirilen Akademik Personel

Unvan	Bağlı Olduğu Bölüm	Görevlendirildiği Üniversite
Profesör		
Doçent		
Yardımcı Doçent		
Öğretim Görevlisi		
Okutman		
Çevirici		
Eğitim-Öğretim Planlamacısı		
Araştırma Görevlisi		
Uzman		

4.1.6- Başka Üniversitelerden Üniversitemizde Görevlendirilen Akademik Personel

Unvan	Çalıştığı Bölüm	Geldiği Üniversite
Profesör		
Doçent		
Yardımcı Doçent		
Öğretim Görevlisi		
Okutman		
Çevirici		
Eğitim-Öğretim Planlamacısı		
Araştırma Görevlisi		
Uzman		

4.1.7- Sözleşmeli Akademik Personel

UNVAN	Sayı (Kişi)
Profesör	
Doçent	
Doktor Öğretim Üyesi	2
Öğretim Görevlisi	3
Uzman	
Okutman	
Sanatçı Öğretim Elemanı	
Sahne Uygulamacısı	
Araştırma Görevlisi	2
TOPLAM	7

4.1.8- Akademik Personelin Hizmet Süreleri İtibarıyla Dağılımı

	1-3 Yıl	4-6 Yıl	7-10 Yıl	11-15 Yıl	16-20 Yıl	21 - Üzeri
Kişi Sayısı	3	1	1	1	4	1
Yüzde	%27	%9	%9	%9	%37	%9

4.1.9- Akademik Personelin Yaş İtibarıyla Dağılımı

	21-25 Yaş	26-30 Yaş	31-35 Yaş	36-40 Yaş	41-50 Yaş	51 - Üzeri
Kişi Sayısı	-	2	2	4	3	-
Yüzde	-	%18	%18	%37	%27	-

4.1.10- Üniversiteler Arasında Yapılan İkili Anlaşmalar

Ülke	Üniversite	Anlaşmanın İçeriği

4.1.10- İdari Personel

4.2.1- İdari Personel Sayısı

KADROLARIN DOLULUK ORANINA GÖRE			
Hizmet Sınıflandırması	Dolu	Boş	TOPLAM
Genel İdari Hizmetler Sınıfı	6	-	6
Sağlık Hizmetleri Sınıfı			
Teknik Hizmetler Sınıfı			
Eğitim ve Öğretim Hizmetleri Sınıfı			
Avukatlık Hizmetleri Sınıfı			
Din Hizmetleri Sınıfı			
Yardımcı Hizmetler Sınıfı			
TOPLAM	6	-	6

4.2.2- İdari Personel Atamaları

	GİHS	SHS	THS	EÖHS	Av.HS	DHS	YHS	TOPLAM
Açıktan	-	-	-	-	-	-	-	-
Naklen	-	-	-	-	-	-	-	-
TOPLAM	-	-	-	-	-	-	-	-

4.2.3- İdari Personel Unvan Değişiklikleri

Eski Unvanı	Yeni Unvanı	Sayı (Kişi)
Memur	Bilgisayar İşletmeni	1
Sekreter	Bilgisayar İşletmeni	2
TOPLAM		

4.2.4- Üniversitemizden Ayrılan İdari Personel

	GİHS	SHS	THS	EÖHS	AV.HZ	DHS	YHS	TOPLAM
Nakil								
İstifa								
Emekli								
İlişik Kesme								
Vefat								
Diğer								
TOPLAM								

4.2.5- İdari Personelin Eğitim Durumu

	İlköğretim	Lise	Ön Lisans	Lisans	Yüksek Lisans ve Doktora	TOPLAM
Kişi Sayısı	-	-	-	6	-	6
Yüzde	-	-	-	%100	-	%100

4.2.6- İdari Personelin Hizmet Süreleri

	1-3 Yıl	4-6 Yıl	7-10 Yıl	11-15 Yıl	16-20 Yıl	21 - Üzeri	TOPLAM
Kişi Sayısı	-	-	4	1	-	1	6
Yüzde	-	-	%68	%16	-	%16	%100

4.2.7- İdari Personelin Yaş İtibarıyla Dağılımı

	21-25 Yaş	26-30 Yaş	31-35 Yaş	36-40 Yaş	41-50 Yaş	51-Üzeri	TOPLAM
Kişi Sayısı	-	-	4	1	-	1	6
Yüzde	-	-	%68	%16	-	%16	%100

4.3- Sözleşmeli Personel

4.3.1- Sözleşmeli Personel Sayısı

UNVAN	Çalıştığı Birim	Sayı (Kişi)
TOPLAM		

4.3.2- Sözleşmeli Personelin Hizmet Süreleri

	1-3 Yıl	4-6 Yıl	7-10 Yıl	11-15 Yıl	16-20 Yıl	21 - Üzeri
Kişi Sayısı						
Yüzde						

4.3.3- Sözleşmeli Personelin Yaş İtibarıyla Dağılımı

	21-25 Yaş	26-30 Yaş	31-35 Yaş	36-40 Yaş	41-50 Yaş	51 - Üzeri
Kişi Sayısı						
Yüzde						

5- Sunulan Hizmetler

5.1- Eğitim-Öğretim Hizmetleri

Birimin eğitim-öğretim politikası

Niğde Ömer Halisdemir Üniversitesi Türk Musikisi Devlet Konservatuvarı'nın Eğitim-Öğretim Politikası, birimin amaç ve hedefleri doğrultusunda, lisans ve lisansüstü düzeyde öğrenciler yetiştirme esasına dayanmaktadır.

Birimde eğitim-öğretim kalitesinin geliştirilmesine yönelik alınan tedbirler

Birimde eğitim-öğretim kalitesinin geliştirilmesine yönelik olarak alınan tedbirler; eğitim öğretim planlarının güncel tutulması, derste kullanılan ders notlarının güncel olması, teknolojinin sunduğu olanakların ders anlatılmasında kullanılması, mesleki bilgilerin öğretilmesi, iç ve dış paydaşlarla öğrencilerin tanıştırılması ve mesleki eğitiminin anlatılması ve akademik kadronun daha da güçlendirilmesi çalışmalarınıdır.

5.1- Eğitim-Öğretim Hizmetleri

Birimin eğitim-öğretim politikası

Birimde eğitim-öğretim kalitesinin geliştirilmesine yönelik alınan tedbirler

5.1.1- 2018-2019 Eğitim-Öğretim Yılında Mezun Olan Öğrenci Sayısı

Birimin Adı	I. Öğretim	II. Öğretim	TOPLAM
Türk Musikisi Devlet Konservatuvarı	18	-	18

5.1.2- 2019 Toplam Öğrenci Sayısı

Birimin Adı	I. Öğretim			II. Öğretim			Toplam		GENEL TOPLAM
	K	E	Toplam	K	E	Toplam	K	E	
Türk Musikisi Devlet Konservatuvarı	65	100	165	-	-	-	65	100	165

5.1.3- Yabancı Dil Hazırlık Sınıfı Öğrenci Sayısı ve Oranı

Birim Adı	Toplam Öğrenci Sayısı	I. Öğretim			II. Öğretim			TOPLAM		Birim İçindeki Payı (%)
		K	E	Toplam	K	E	Toplam	K	E	
-	-	-	-	-	-	-	-	-	-	-

5.1.4- Öğrenci Kontenjanları ve Doluluk Oranı

Birim Adı	ÖSS Kontenjanı	Kayıt Olan	Doluluk Oranı (%)	Boş Kalan
Türk Musikisi Devlet Konservatuvarı	60	27	%16,2	33

5.1.5- Yüksek Lisans ve Doktora Programları Öğrenci Sayıları

Birim Adı	Programı	Yüksek Lisans		Doktora	TOPLAM
		Tezli	Tezsiz		
Türk Musikisi Devlet Konservatuvarı	Müzikoloji Yüksek Lisans	20	-		20
TOPLAM		20	-		20

5.1.6- Yabancı Uyruklu Öğrenciler

Yabancı Uyruklu Öğrencilerin Sayısı ve Bölümleri				
Birim Adı	Bölümü	K	E	TOPLAM
Türk Musikisi Devlet Konservatuvarı	Türk Müziği	1		1
TOPLAM		1		1

5.1.7- Öğrenci Değişim Programları ile Giden Öğrenci Sayısı

Birim Adı	Gittiği Ülke	Giden Öğrenci Sayısı
Türk Musikisi Devlet Konservatuvarı	-	-

5.1.8- Öğrenci Değişim Programları ile Gelen Öğrenci Sayısı

Birim Adı	Geldiği Ülke	Gelen Öğrenci Sayısı
Türk Musikisi Devlet Konservatuvarı	-	-

5.1.9. 2018-2019 Eğitim-Öğretim Yılında Verilen Diploma ve Diploma Eki Sayıları

2018-2019 Eğitim-Öğretim Yılı Güz -Bahar Yarıyılı/Yaz Okulu/ Bütünleme Ve Tek Ders Sınavı/Staj Sonu Basılan Diploma Sayısı					
Fakülte/Yüksekokul/Meslek Yüksekokulu	Güz Yarıyıl Mezun Sayısı	Bahar Yarıyılı Mezun Sayısı	Bütünleme ve Tek Ders Sınavları ve Staj Sonrası Mezunları	Toplam	Diploma Ekleri
<i>Fakülteler</i>					
<i>Yüksekokullar</i>	-	17	1	18	18
<i>Meslek Yüksekokulları</i>					
<i>Enstitüler</i>					
Toplam					

5.1.10.2018-2019 Eğitim-Öğretim Yılında Yatay ve Dikey Geçiş Yapararak Gelen-Giden Öğrenci Sayısı

	Dikey Geçiş Gelen	Yatay Geçiş Giden
<i>Fakülteler</i>		
<i>Yüksekokullar</i>	-	1
<i>Meslek Yüksekokulları</i>		
.....		
TOPLAM		

5.2- İdari Hizmetler

- 1-Muhasebe işlerini yürütmek. Maaş ve ek dersleri tahakkuk ettirmek, 4734 Sayılı Kanun'un 22/d maddesine göre mal ve malzeme alımı yapmak.
- 2-Öğrencilerle ilgili her türlü işleri yürütmek.
- 3-Personelin özlük dosyalarını tutmak.
- 4-Konservatuvar Kurulu ve Konservatuvar Yönetim Kurulu'nu hazırlamak, raportörlük yapmak ve alınan kararları ilgili yerlere bildirmek.
- 5-Konservatuvarımız öğretim elemanlarının işlerini uygun ölçüde yapmak.
- 6-Fiziksel mekanların bakım ve onarımını yapmak.
- 7-Ders araç ve gereçlerini temin etmek.
- 8-Konservatuvar ile ilgili iç dış yazışmaları yapmak.
- 9-İdari personelin disiplin işlerini yürütmek.
- 10-Konservatuvaria ait resmi evrakları teslim almak, tasdik etmek.
- 11-Müdürün verdiği diğer işleri yapmak.

5.3- Diğer Hizmetler

6- Yönetim ve İç Kontrol Sistemi

Müdür; Konservatuvarımız birimlerinin temsilcisi olan Müdür Konservatuvar kurullarına başkanlık etmek, alınan kararları uygulamak, birimler arasında düzenli çalışmayı sağlamak, yıl sonu işlemleri yapmak, Konservatuvarımızın ödenek ve kadro ihtiyaçlarını Konservatuvar yönetim kurulunda görüşünü alarak Rektöre sunmak, her düzeyde personelin gözetim ve denetimini yapmak, 2547 sayılı Yükseköğretim Kanunu ile kendisine verilen yetki, görev ve sorumlulukları gerçekleştirmek, bilimsel araştırma ve yayın faaliyetlerini düzenli bir şekilde yürütmek, öğrencilere sosyal hizmetler sağlamak, takip ve kontrol etmek sonuçlarının alınmasında Rektöre karşı birinci derecede sorumludur.

D- Diğer Hususlar

Öğrenci Kulüpleri

	Topluluk Sayısı (Adet)	Öğrenci Sayısı (Kişi)	Topluluk Alanı (m2)
Öğrenci Kulüpleri Toplulukları	-	-	-
.....			

II- AMAÇ VE HEDEFLER

A- Birimin Amaç ve Hedefleri

STRATEJİK AMAÇ (1) Öğretim elemanı sayısının artırılması.

Stratejik Hedef (1.1) Bölüme öğrenci alınması için gerekli olan öğretim üyesi sayısının tamamlanması.

Stratejik Hedef (1.2) Bölüm programının, altyapısının ve donanımının tamamlanması.

STRATEJİK AMAÇ (2) Niğde Ömer Halisdemir Üniversitesi Türk Musikisi Devlet Konservatuvarı'nca alanla ilişkili konferans ve konuşmaların hazırlanması, sunulması.

Stratejik Hedef (2.1.) Çalgı ve çalgı eğitimine ilişkin sunumların hazırlanması.

Stratejik Hedef (2.2.) Müzikoloji konulu sunumların hazırlanması.

Stratejik Hedef (2.3.) Atölye çalışmalarının gerçekleştirilmesi.

STRATEJİK AMAÇ (3) Niğde Ömer Halisdemir Üniversitesi Türk Musikisi Konservatuvarı'nca konser etkinliklerinin yapılması.

Stratejik Hedef (3.1.) Konser etkinliklerine ilişkin hazırlıkların yapılması

Stratejik Hedef (3.2.) Konser etkinliklerinin halka duyurulması.

B- Temel Politikalar ve Öncelikler

Belirtilmiş olan görev ve sorumluluklar doğrultusunda, birime ait stratejik hedeflere ulaşmak, temel öncelik olarak saptanmıştır.

C- Diğer Hususlar

III- FAALİYETLERE İLİŞKİN BİLGİ VE DEĞERLENDİRMELER

III- FAALİYETLERE İLİŞKİN BİLGİ VE DEĞERLENDİRMELER

A- Mali Bilgiler

1- Bütçe Uygulama Sonuçları

1.1- Bütçe Giderleri

GİDER TÜRÜ	Bütçe Başlangıç Ödeneği (TL)	Yılsonu Ödeneği (TL)	Harcama (TL)
01. Personel Giderleri	1.098.600,00	996,757,00	996.755,32
02. Sosyal Güvenlik Kurumlarına Devlet Primi Giderleri	146.100,00	139.750,00	139.748,85
03. Mal ve Hizmet Alım Giderleri	10.900,00	7.522,00	7.051,35
05. Cari Transferler			
06. Sermaye Giderleri			
GENEL TOPLAM			

Bütçe Hedef ve Gerçekleşmeleri ile Meydana Gelen Sapmaların Nedenleri

1.2- Bütçe Gelirleri

GELİR TÜRÜ	Bütçe Tahmini (TL)	Gerçekleşme Toplamı (TL)	Gerçekleşme Oranı (%)
BÜTÇE GELİRLERİ TOPLAMI			

Bütçe Hedef ve Gerçekleşmeleri ile Meydana Gelen Sapmaların Nedenleri

2- Temel Mali Tablolara İlişkin Açıklamalar

3- Mali Denetim Sonuçları

4- Diğer Hususlar

B- Performans Bilgileri

1- Faaliyet ve Proje Bilgileri

1.1- Faaliyet Bilgileri

1.1.1- Bilimsel Faaliyetler

Faaliyet Türü	Faaliyet Konusu	Faaliyetin Gerçekleştiği Tarih
Çalıştay		
Kongre	II. Uluslararası Develi-Aşık Seyrani ve Türk Kültürü Kongresi,	10-11 Ocak 2019
	II. Uluslararası Develi-Aşık Seyrani ve Türk Kültürü Kongresi	10-11 Ocak 2019
Sempozyum	İTÜ Müzik ve Bilimler Sempozyumu	17-19 Nisan 2019
	Uluslararası Hisarlı Ahmet Sempozyumu	25 Nisan 2019
	Birinci Ulusal Türk Müziği Sempozyumu	2-3 Mayıs 2019
	VI. Uluslararası Türk Dünyası Araştırmaları Sempozyumu,	6-9 Haziran 2019
Konferans		
Panel		
Seminer		
Açık Oturum		
Kitap Bölümü	Tekin A. E, & Güray C., (2019) Anadolu Abdallık Geleneğiyle Aşıklık Geleneği Arasında Köprü Kuran İki Usta: Muharrem Ertaş ve Neşet Ertaş”. <i>Türkiye'nin Müzik Atlası</i> , Yeni Türkiye Araştırmaları Merkezi.	Basım Yılı: 2019

1.1.2- Sosyal ve Kültürel Faaliyetler

Faaliyet Türü	Faaliyet Konusu	Faaliyetin Gerçekleştiği Tarih
Söyleşi		
Tiyatro		
Konser	Sevda Türküleri	22 Şubat 2019
	Kadın Bestekarları ve Âşıkları Eserleri Konseri	8 Mart 2019
	Türk Halk Müziği Konseri	13 Mart 2019
	Nevruz Özel Konseri	21 Mart 2019
	Aşık Ferrahi Anma/Söyleşi	30 Mart 2019
	Piyano Eşlikli Tar Konseri	15 Nisan 2019
	HAMOY- Halk Bilimi Ödülleri-Konser	27 Nisan 2019
	1. Uluslararası Çevre, Teknoloji ve Yönetim Kongresi açılış konseri	27 Haziran 2019
	16. Uluslararası Bodrum Sanat Festivali Kapanış Konseri	27 Ağustos 2019
	Atatürk'ü Anma Konseri	8 Kasım 2019
	Kökümüz Bir Türküz VI. Türk Dünyası Araştırmaları Uluslararası Festival Konseri	13 Kasım 2019
	Tokyo Oyunlarının Tanıtım ve Japonya Festivali 2019 Kapanış	17 Kasım 2019.
	Şarkılardan Türkülere Solistler Geçidi	20 Aralık 2019
Sergi		
Gezi		
Kutlama		
...		

1.1.3- Sportif Faaliyetler

Yapılan Faaliyet	Faaliyetin Gerçekleştiği Tarih

1.2- Yayınlar ve Ödüller

1.2.1- İndekslere Giren Hakemli Dergilerde Yapılan Yayınlar

Yayının Türü	Sayısı
Uluslararası Makale:	4
Ulusal Makale	
Ulusal Bildiri	
Uluslararası Bildiri	6
Atıf Sayısı	23
KİTAP (Kitap Bölümü)	14
.....	

1.2.2- Bilimsel Ödüller

Akademik Personelin Yapmış Olduğu Çalışmalarda Almış Oldukları Başarı Ödülleri

Ödül Sahibi	Aldığı Ödül	Ödülü Veren Kurum
.....		

1.3- Üniversiteler ile Yapılan İkili Anlaşmalar

Bölüm	Ülke	Üniversite	Anlaşmanın İçeriği

1.4- Proje Bilgileri

1.5.1- Bilimsel Araştırma Projeleri

PROJELER	Önceki Yıdan Devreden Proje	Yıl İçinde Eklenen Proje	TOPLAM PROJE	Yıl İçinde Tamamlanan Proje	Genel Toplam
DPT					
TÜBİTAK					
KOP.					
A.B.					
BAP		1			1
Diğer					
TOPLAM					

1.5.2- Yatırım Projeleri

Proje Adı	AÇIKLAMA

2- Performans Sonuçları Tablosu

Birimimiz tarafından 2019 yılı içerisinde 2 (iki) adet kongre, 6 (altı) adet sempozyum, 13 (on üç) adet konser gerçekleştirilmiş; alan indekslerinde yer alan 4 (dört) adet uluslararası makale, 6 (altı) adet uluslararası bildiri yayınlamıştır. Ayrıca öğretim elemanlarının yayınlarına 23 (yirmi üç) adet atıf , 14 (on dört) kitap bölümü yapılmıştır.

3- Performans Sonuçlarının Değerlendirilmesi

Birimin 2018 yılında gerçekleştirilmiş olan çalışmaları 2019 yılı sonuçları ile karşılaştırıldığında, konser, sempozyum, konferans, seminer ve bilimsel yayınlar açısından artış olduğu; hedeflere ulaşıldığı, dolayısıyla performans sonuçlarının başarılı olduğu ifade edilebilir.

4- Performans Bilgi Sisteminin Değerlendirilmesi

Performans bilgi sisteminde yer alan veriler, öğretim elemanlarının katılım belgelerini arz etmelerinden yola çıkılarak hazırlanmaktadır.

5- Diğer Hususlar

Davalar

Açılan Dava Sayısı	Kurum Lehine Sonuçlanan Dava Sayısı	Kurum Aleyhine Sonuçlanan Dava Sayısı	Devam Eden Dava Sayısı
-	-	-	-

IV- KURUMSAL KABİLİYETVE KAPASİTENİN DEĞERLENDİRİLMESİ

A- Üstünlükler

1. Genç ve dinamik bir akademik kadronun olması,
2. Niğde ilinin merkezi bir konumda bulunması nedeniyle Türkiye'nin her tarafına rahatlıkla ulaşım imkânının olması,
3. Konservatuvar yerleşkesinin, ulaşılabilirliği, güvenliği, alt yapı ve sosyal olanaklarının zenginliği,
4. Konservatuvar binasının yeni ve mevcut öğrenci sayısına yetecek şekilde donanımlı çalışma ortamına sahip olması,
5. Niğde ilinin doğal ve tarihi güzellikleriyle dünyaca ünlü bir turizm bölgesi olan Kapadokya Bölgesinde yer alması,
6. Öğrenci profilindeki sürekli iyileşme ve gelişme yaygınlığı,
7. Bilgisayar, internet ağı öğretim elemanı ve öğrencilere çok geniş imkânlar sunulması,
8. Uluslararası değişim programları ile gerek öğrenci gerekse öğretim elemanlarına dünya ile iletişim ve kendilerini geliştirebilme imkânı sağlanması,
9. Öğretim kadrosunun Türkiye genelindeki pek çok konservatuvardan daha deneyimli olması,
10. Anadolu'nun orta yerindeki Niğde ve çevresindeki yerel müzik geleneklerine ulaşım kolaylığı olması,

B- Zayıflıklar

1. Öğretim elemanına ihtiyaç duyulması.
2. Öğretim elemanı temininin oldukça güç olması.

C- Değerlendirme

Birime alınması hedeflenen öğretim eleman sayısına ulaşılabilmesi amacıyla, birimin tanıtımı artırılarak yapılacaktır.

V- ÖNERİ VE TEDBİRLER

Birimin belirtilen hedeflerine ulaşabilmesi için, gerekli çalışma ve arařtırmalar, plan dahilinde gerekleřtirilecektir.

EKLER: -

EK-1: HARCAMA YETKİLİSİNİN İÇ KONTROL GÜVENCE BEYANI

İÇ KONTROL GÜVENCE BEYANI

Harcama yetkilisi olarak yetkim dahilinde;

Bu raporda yer alan bilgilerin güvenilir, tam ve doğru olduğunu beyan ederim.

Bu raporda açıklanan faaliyetler için idare bütçesinden harcama birimimize tahsis edilmiş kaynakların etkili, ekonomik ve verimli bir şekilde kullanıldığını, görev ve yetki alanı çerçevesinde iç kontrol sisteminin idari ve mali kararlar ile bunlara ilişkin işlemlerin yasallık ve düzenliliği hususunda yeterli güvenceyi sağladığını ve harcama birimimizde süreç kontrolünün etkin olarak uygulandığını bildiririm.

Bu güvence, harcama yetkilisi olarak sahip olduğum bilgi ve değerlendirmeler, iç kontroller, iç denetçi raporları ile Sayıştay raporları gibi bilgim dahilindeki hususlara dayanmaktadır.

Burada raporlanmayan, idarenin menfaatlerine zarar veren herhangi bir husus hakkında bilgim olmadığını beyan ederim. (NİĞDE, 10.01.2020)

Prof. Dr. İlyas GÖKHAN

Müdür V.

^[1] Harcama yetkilileri tarafından imzalanan iç kontrol güvence beyanı birim faaliyet raporlarına eklenir.

^[2] Yıl içinde harcama yetkilisi değişmişse “benden önceki harcama yetkilisi/yetkililerinden almış olduğum bilgiler” ibaresi de eklenir.

^[3] Harcama yetkilisinin herhangi bir çekincesi varsa bunlar liste olarak bu beyana eklenir ve beyanın bu çekincelerle birlikte dikkate alınması gerektiği belirtilir.

EK-1: HARCAMA YETKİLİSİNİN İÇ KONTROL GÜVENCE BEYANI

İÇ KONTROL GÜVENCE BEYANI

Harcama yetkilisi olarak yetkim dahilinde;

Bu raporda yer alan bilgilerin güvenilir, tam ve doğru olduğunu beyan ederim.

Bu raporda açıklanan faaliyetler için idare bütçesinden harcama birimimize tahsis edilmiş kaynakların etkili, ekonomik ve verimli bir şekilde kullanıldığını, görev ve yetki alanı çerçevesinde iç kontrol sisteminin idari ve mali kararlar ile bunlara ilişkin işlemlerin yasallık ve düzenliliği hususunda yeterli güvenceyi sağladığını ve harcama birimimizde süreç kontrolünün etkin olarak uygulandığını bildiririm.

Bu güvence, harcama yetkilisi olarak sahip olduğum bilgi ve değerlendirmeler, benden önceki harcama yetkilisi/yetkililiklerinden almış olduğum bilgiler, iç kontroller, iç denetçi raporları ile Sayıştay raporları gibi bilgim dahilindeki hususlara dayanmaktadır.

Burada raporlanmayan, idarenin menfaatlerine zarar veren herhangi bir husus hakkında bilgim olmadığını beyan ederim. (NİĞDE, 10.01.2020)

Adı Soyadı:Serkan Ercan BAĞÇECİ
Unvanı:Profesör
Göreve Başlama Tarihi:12.10.2017
Görevden Ayrılış Tarihi:21.11.2019

Adı Soyadı:İlyas GÖKHAN
Unvanı:Profesör
Göreve Başlama Tarihi: 21.11.2019

^[1] Harcama yetkilileri tarafından imzalanan iç kontrol güvence beyanı birim faaliyet raporlarına eklenir.

^[2] Yıl içinde harcama yetkilisi değişmişse “benden önceki harcama yetkilisi/yetkililerinden almış olduğum bilgiler” ibaresi de eklenir.

^[3] Harcama yetkilisinin herhangi bir çekincesi varsa bunlar liste olarak bu beyana eklenir ve beyanın bu çekincelerle birlikte dikkate alınması gerektiği belirtilir.