

Öğrenciler için

ORYANTASYON

www.ohu.edu.tr/muhendislikfakultesi

Mühendislik Fakültesi

2017

İÇİNDEKİLER

1. DEKANIMIZDAN ÖĞRENCİLERİMİZE MESAJ.....	3
2. YÖNETİM.....	5
3. ORGANİZASYON ŞEMASI.....	8
4. BÖLÜM BAŞKANLARIMIZ	9
5. FİZİKİ ALTYAPIMIZ	10
5.1. Binamız.....	10
5.2. Laboratuvarlarımız	12
6. EĞİTİM-ÖĞRETİM.....	17
6.1. Kayıt Yenileme / Ders Kayıt Formu Doldurma.....	17
6.2. Üst Yıldan Ders Alma	18
6.3. Öğrenci Danışmanlığı.....	18
6.4. Yabancı Dil Hazırlık Programı.....	19
6.5. Derslere Devam.....	19
6.6. Ders Muafiyetleri.....	19
6.7. Eğitim-Öğretim Süresi	20
6.8. Sınavlar.....	22
6.9. Sınavlarda Kopya	24
6.10. Sınav Sonuçlarının İlanı, İtiraz ve Notların Kesinleşmesi.....	24
6.11. Başarı Notu.....	25
6.12. Akademik Ortalama.....	26
6.13. Ders Tekrarı.....	27
6.14. Mazeretler ile İlgili İşlemler	27
6.14.1. Haklı ve Geçerli Mazeretler	27
6.14.2. Mazeretle İlgili İşlemler	28
6.15. Çift Ana Dal Programı.....	29
6.15.1. Programın Uygulanması.....	29
6.15.2. Başvuru ve Kabul Koşulları.....	29
6.15.3. Programdan İlişik Kesilmesi	30
6.16. Yan Dal Programı.....	30

6.16.1. Programın Uygulanması.....	30
6.16.2. Başvuru ve Kabul Koşulları.....	31
6.16.3. Programdan İlişik Kesilmesi	32
6.17. Stajlar	32
6.18. Değişim Programları.....	34
7. SIK SORULAN SORULAR.....	37

1. DEKANIMIZDAN ÖĞRENCİLERİMİZE MESAJ



Sevgili öğrenciler,

En güzel yıllarınızın, en güzel zamanlarınızı geçireceğinizi ümit ettiğim ve bundan sonraki yaşamınızda çok önemli bir yere sahip olacak olan Ömer Halisdemir Üniversitesi Mühendislik Fakültesi'ne hoş geldiniz.

Fakültemiz, birinci ve ikinci öğretim programlarına kayıtlı güzel yurdumuzun dört bir yanından gelen öğrencilerimizin yanı sıra, Azerbaycan, Türkmenistan, Suriye, Irak, İran, Afganistan ve Nijerya gibi ülkelerden gelen öğrencilerimiz ile birlikte bir dünya üniversitesinin lokomotif konumunda olan güzide bir birimdir. Bunun gereği ve bilinciyle öğrencilerimiz ERASMUS değişim programı ile Avrupa'daki üniversiteler başta olmak üzere yapılan diğer ikili anlaşmalar çerçevesinde dünyanın değişik ülkelerinde eğitim görme imkânı bulmaktadır. Fakültemiz bünyesinde ise her türlü bilgi, birikim ve deneyime sahip genç ve dinamik bilim insanları gözetiminde öğrencilerimize iyi bir eğitim verilmektedir.

Fakültemiz, öğrencilerimizin de aktif görevler aldığı birçok ulusal ve uluslararası projeler ile ülkemiz başta olmak üzere dünya bilim, teknoloji ve sanayisine katkılar sağlamaktadır.

Sizlere de bu bilimsel aktivitelerde etkin rol almanızı öneriyorum. Bu kitapçıkta, fakültemiz ve işlevi hakkında sizlere ayrıntılı bilgiler sunulmaktadır. Lütfen,

fakültemiz ile ilgili her konudaki düşüncelerinizi bizlerle paylaşın, sizlerle hep birlikte en iyiyi gerçekleştirmek dileğiyle, sevgilerimi sunuyorum.

Prof. Dr. Kutsi S. ERDURAN

Dekan V.

2. YÖNETİM



Prof. Dr. Kutsi S. ERDURAN

Dekan V.



Doç. Dr. Murat GÖKÇEK
Dekan Yardımcısı

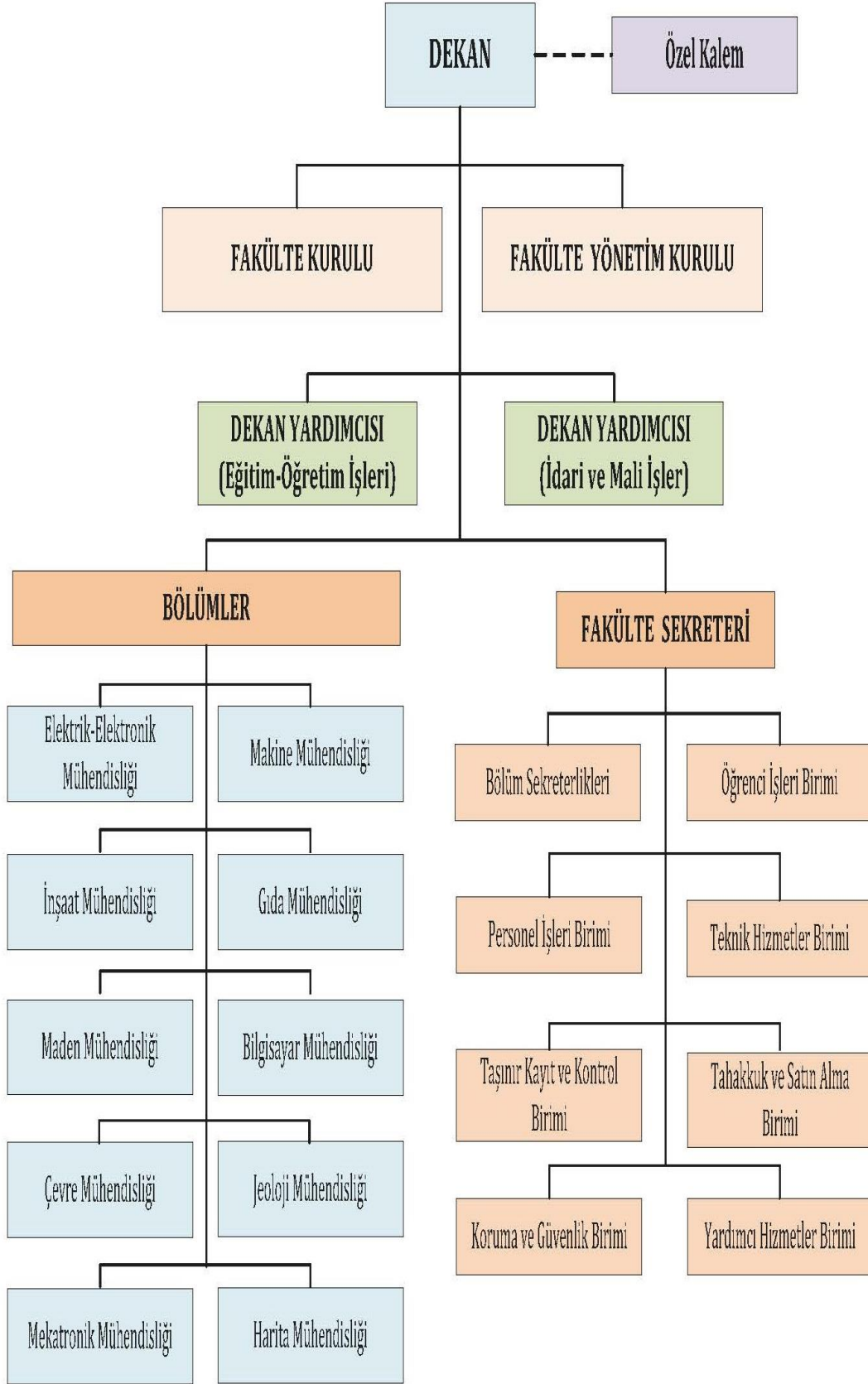


Doç. Dr. Ersin AYDIN
Dekan Yardımcısı



Fatma ŞENER
Fakülte Sekreteri

3. ORGANİZASYON ŞEMASI



4. BÖLÜM BAŞKANLARIMIZ

Bölüm	Bölüm Başkanı
Bilgisayar Mühendisliği	Yrd. Doç. Dr. Bekir Sami TEZEKİCİ
Çevre Mühendisliği	Prof. Dr. Fehiman ÇİNER
Elektrik-Elektronik Mühendisliği	Yrd. Doç. Dr. Bekir Sami TEZEKİCİ
Gıda Mühendisliği	Prof. Dr. Zeliha YILDIRIM
Harita Mühendisliği	Doç. Dr. Cahit Tağı ÇELİK
İnşaat Mühendisliği	Prof. Dr. Osman SİVRİKAYA
Jeoloji Mühendisliği	Prof. Dr. Mehmet ŞENER
Maden Mühendisliği	Doç. Dr. Ümit ATICI
Makine Mühendisliği	Doç. Dr. Mahmut ALKAN
Mekatronik Mühendisliği	Doç. Dr. Murat BARUT



5. FİZİKİ ALTYAPIMIZ

5.1. Binamız

Fakültemizin toplam kapalı alanı toplam 26386m²'dir. Ayrıca inşaatı devam eden yaklaşık 10820 m²'lik alanın 2016 yılının aralık ayının sonunda tamamlanmış olup, 2017 yılının ilk çeyreğinde hizmete geçecektir.

Binamızın şuan itibariyle aktif olan kapalı alan içerisinde 60 adet laboratuvar, 44 adet dersane, 3 adet amfi, 2 adet bilgisayar laboratuvarı ve 122 adet öğretim elemanı çalışma odaları bulunmaktadır.



Fakültemizden Görüntüler



Fakültemizden Görüntüler



Fakültemizden Görüntüler

5.2. Laboratuvarlarımız

Fakültemiz bünyesinde bulunan her bölümün kendine özgü laboratuvarlarında eğitim-öğretim faaliyetlerinin yanı sıra AR-GE çalışmaları yapılmakta ve endüstriyel kuruluşlar ile ortak çalışmalar yürütülmektedir. Ayrıca eğitim-öğretim faaliyetlerinde kullanılmak üzere bilgisayar laboratuvarlarımız mevcuttur.

Bölüm	Laboratuvar
Çevre Mühendisliği	Çevre Kimyası Laboratuvarı
	Çevre Mikrobiyolojisi Laboratuvarı
	Çevre Mühendisliği Laboratuvarı
	Atıksu Laboratuvarı
Elektrik-Elektronik Mühendisliği	Gömülü Sistemler Laboratuvarı
	Devre Teorisi Laboratuvarı
	Elektrik Ölçme Laboratuvarı
	Elektronik Laboratuvarı
	Lojik Devre Laboratuvarı
	Enerji Sistemleri Laboratuvarı
	Mikrodalga ve Antenler Laboratuvarı
	Güç Kontrol Araştırma Laboratuvarı
	Endüstriyel Otomasyon Laboratuvarı
	Mikroişlemci Laboratuvarı
	Biomedikal Laboratuvarı
	Elektrik Makineleri ve Güç Elektroniği Laboratuvarı
	Analog Haberleşme Laboratuvarı
	Sayısal Haberleşme Laboratuvarı
	VLSI Tasarım Laboratuvarı
	Donanım Tanımlama Laboratuvarı
	Elektrik Makineleri Laboratuvarı
	Güç Elektroniği Laboratuvarı
Akıllı İşaret İşleme Sistemler Laboratuvarı	
Gıda Mühendisliği	Gıda Kimyası Laboratuvarı
	Gıda Mikrobiyolojisi Laboratuvarı
	Gıda Teknolojisi Laboratuvarı
	Genel Öğrenci Laboratuvarı
	Enstrümental Analiz Laboratuvarı
	Temel İşlemler Laboratuvarı
İnşaat Mühendisliği	Hidrolik ve Mekanik Laboratuvarı
	Zemin Mekaniği, Geoteknik ve Ulaştırma Laboratuvarı

	Yapı Laboratuvarı
Jeoloji Mühendisliği	Uygulamalı Jeoloji Laboratuvarı
	Araştırma Mikroskop Laboratuvarı
	Jeokimya Laboratuvarı
	Genel Jeoloji Laboratuvarı
	Mikroskop Laboratuvarı (Öğrenci için)
	Maden Yatakları Laboratuvarı
	Zemin Laboratuvarı
	Kil Ayırma Laboratuvarı
	Kesithane
Maden Mühendisliği	Cevher Hazırlama ve Zenginleştirme Laboratuvarı
	Maden İşleme Laboratuvarı
	Numune Hazırlama Laboratuvarı
Makine Mühendisliği	Mekanik Atölye
	Metal Şekillendirme Laboratuvarı
	Malzeme Süreçleri Laboratuvarı
	Yakıt Pilleri Araştırma Laboratuvarı
	Isı Transferi ve Yakıt Pilleri Laboratuvarı
	Hidrojen Teknolojileri Araştırma Laboratuvarı
	Hidrolik ve Pnömatik Laboratuvarı
	Taramalı Elektron Mikroskopu Laboratuvarı
	Atmosferik Plazma Araştırma Laboratuvarı
Aerodinamik Akış Kontrol Laboratuvarı	
Mekatronik Mühendisliği	Otonomi Laboratuvarı
	Robotik Laboratuvarı
	Kontrol Laboratuvarı
	Mekatronik Prototip Üretim Laboratuvarı
	Ölçme ve Enstrümantasyon Laboratuvarı
Ortak Laboratuvarlar	Akışkanlar Mekaniği Laboratuvarı
	Malzeme Laboratuvarı
	Termodinamik Laboratuvarı
	Mekanik Laboratuvarı



Laboratuvarlarımızdan Görüntüler



Laboratuvarlarımızdan Görüntüler



Laboratuvarlarımızdan Görüntüler



Laboratuvarlarımızdan Görüntüler



Laboratuvarlarımızdan Görüntüler

6. EĞİTİM-ÖĞRETİM



6.1. Kayıt Yenileme / Ders Kayıt Formu Doldurma

Öğrencilerimiz her yarıyıl başında akademik takvimde belirtilen süre içinde, katkı payını/öğrenim ücretini ödeyerek kaydını yenileyebilirler. Bu yükümlülüğü yerine getirmeyen öğrencilerimiz kayıt ve/veya kayıt yenileme işlemleri yapamaz.

Üniversiteye yeni kayıt yaptıran öğrenci kaydolduğu birimin eğitim-öğretim planının birinci ve ikinci yarıyıldaki derslerinin tamamını alır. Diğer öğrenciler ise tekrarlamak zorunda oldukları dersleri öncelikle alırlar. Alınabilecek derslerin haftalık toplam kredisi, 45 krediyi aşamaz. Yan dal veya çift ana dal programına kayıtlı öğrencilerin lisans ana dal dersleriyle ortak olmayan dersleri belirtilen kredi limitleri dışındadır.

Akademik takvimde belirtilen tarihlerde ders kaydını yenileyen öğrenci ders eklesil tarihlerinde danışman onayı ile azami sınırı aşmamak üzere yeni dersler alabilir,

açılmış olan seçmeli dersler ile tekrarlamak ve almak zorunda olduğu dersler hariç diğer derslerden ders silebilir.

Ekle-sil tarihlerinden sonra hiçbir şekilde öğrencinin üzerine ders yüklemesi işlemi yapılamaz.

Öğrenci, süresi içinde usulüne uygun olarak almadığı (kayıt yapmadığı) derslere devam edemez ve bu derslerin sınavına giremez, girerse sınavı iptal edilir.

Kayıt yenileme işlemlerinin tümünden öğrenci sorumludur. Aksama dolayısıyla kaybedilen süreler eğitim-öğretim süresinden sayılır.



6.2. Üst Yıldan Ders Alma

Ders tekrarı bulunmayan ve tamamladığı yarıyılar için akademik ortalaması 3,00 veya bunun üzerinde olan öğrenci, ön koşullu dersler hariç ve azami sınırlar içinde kalmak üzere bir üst yıldan ders alabilir. Üst yıldan ders alabilme şartları uluslararası değişim programına katılan öğrencilerin yurt dışındaki eğitimleri sırasında dikkate alınmaz.

6.3. Öğrenci Danışmanlığı

Bölüm başkanı tarafından her akademik yıl için öğrencilere eğitim-öğretim çalışmaları ve üniversite yaşamı ile ilgili rehberlik yapacak danışman öğretim elemanı görevlendirilir. Kayıt yenileme, ders alma-bırakma işlemleri danışman onayı ile yapılır. Ayrıca her öğrenciye özel Aktif Danışmanlık Sistemi'nde, sınıf

danışmanından farklı bir danışman atanır. Bu sistemle siz öğrencilerimiz ile danışmanlar arasında güçlü bir bağ oluşturulur.



6.4. Yabancı Dil Hazırlık Programı

Eğitim-öğretim planı tamamen veya kısmen yabancı dilde olan öğrenciler ile yabancı dil öğretimi programı öğrencileri Üniversiteye kayıta "Yabancı Dilde Yeterlik-Seviye Tespit Sınavı"na katılırlar.

Bu programa kayıtlı öğrenciler, 20/4/2006 tarihli ve 26145 sayılı Resmî Gazete'de yayımlanan Ömer Halisdemir Üniversitesi Yabancı Dil Hazırlık Programı Eğitim-Öğretim ve Sınav Yönetmeliği hükümlerine tabi olurlar.

6.5. Derslere Devam

Eğitim-öğretim planlarında yer alan dersler ile seminer ve staj çalışmalarına devam zorunludur. Teorik derslerin %30'undan, pratik derslerin uygulamalarının %20'sinden fazlasına katılmayan öğrenci devamsız sayılır ve o dersin genel sınavına giremez.

Öğrencilerin alacakları sağlık raporları, derse devam sürelerinin hesabında dikkate alınmaz. Devam koşulu sağlanmış teorik derslerin tekrarı durumunda devam zorunluluğu yoktur. Ancak eğitim-öğretim planlarında pratik ders olarak belirlenen laboratuvar ve atölye ortamında yapılan derslerin tekrarında devam zorunludur

6.6. Ders Muafiyetleri

Ders muafiyetleri ile ilgili esaslar şunlardır:

a) Muafiyet sınavları, Senato tarafından belirlenen dersler için açılır ve Senato tarafından belirlenen esaslar çerçevesinde yürütülür. Öğrenciler bu sınavlara, dersleri ilk kez alacakları yarıyıl başında girebilirler. Öğrenci bu haktan her ders

için bir kez yararlanabilir. Muafiyet sınavlarında başarılı sayılmak için en az 100 tam not üzerinden 70 notu almak gerekir. Muafiyet sınavlarından alınan notlar EX ile gösterilir ve akademik ortalamaya dahil edilmez.

b) Üniversiteye kayıt yaptıran öğrenci, ilk kayıt yaptırdığı eğitim-öğretim yarıyılına ilk iki haftası içinde daha önce öğrenim gördüğü yükseköğretim kurumlarından aldığı ve başarılı olduğu bütün dersler için bir defaya mahsus olmak üzere muaf olma isteğiyle ilgili birimlere başvurabilir. Muafiyetler Üniversitemiz Ön Lisans ve Lisans Muafiyet ve İntibak İşlemleri Yönergesine göre yapılır.

c) Yatay ve dikey geçişle gelen öğrenciler için muafiyet başarı değerlendirilmesi geldiği üniversitenin başarı değerlendirmesine göre yapılır.

6.7. Eğitim-Öğretim Süresi

Öğrenciler, bir yıl süreli yabancı dil hazırlık sınıfı hariç, kayıt olduğu programa ilişkin derslerin verildiği dönemden başlamak üzere, her dönem için kayıt yaptıırıp yaptırmadığına bakılmaksızın öğrenim süresi iki yıl olan ön lisans programlarını azami dört yıl, öğrenim süresi dört yıl olan lisans programlarını azami yedi yıl, öğrenim süresi beş yıl olan lisans programlarını azami sekiz yıl, öğrenim süresi altı yıl olan lisans programlarını azami dokuz yıl içinde tamamlamak zorundadırlar. Hazırlık eğitim süresi azami iki yıldır.

Azami süreler içinde katkı payı veya öğrenim ücretinin ödenmemesi ile kayıt yenilenmemesi nedeniyle öğrencilerin ilişkileri kesilmez. Ancak, ilgili kurulların kararı ve Yükseköğretim Kurulunun onayı ile dört yıl üst üste katkı payı veya öğrenim ücretinin ödenmemesi ile kayıt yenilenmemesi nedeniyle öğrencilerin ilişkileri kesilebilir.

Yatay geçiş ve çift ana dal eğitiminin usul ve esasları ile azami öğrenim süreleri, Üniversite tarafından çıkarılan yönergeler ile belirlenir.

Öğretim dili tamamen veya kısmen yabancı dil olan programların hazırlık sınıfını iki yıl içinde başarı ile tamamlayamayan öğrencilerin programdan ilişkisi kesilir. Yabancı dil hazırlık programından ilişkisi kesilen öğrenciler, talepleri halinde Üniversitede öğretim dili Türkçe olan aynı isimle bir program olması halinde kayıt yaptırabilirler.

Azami öğrenim süreleri sonunda mezun olamayan öğrencilere aşağıdaki hükümler uygulanır:

a) Azami öğrenim süreleri sonunda mezun olamayan öğrencilere genel sınava girme koşulunu sağlayarak başarısız olduğu bütün dersler için iki ek sınav hakkı verilir.

b) Bu maddenin beşinci fıkrasının (a) bendi kapsamında verilen iki ek sınav sonunda başarısız olunan ders sayısını beş derse kadar indirenlere, bu beş ders için üç yarıyıl ek süre verilir.

c) Ek sınavları almadan beş derse kadar başarısız olan öğrencilere, dört yarıyıl (sınıf geçme esasına göre öğretim yapılan bölüm/programlarda iki öğretim yılı) ek süre verilir.

ç) Ek sınav ya da ek yarıyıl sonunda bir dersten başarısız olanlara öğrencilik hakkından yararlanmaksızın, başarısız oldukları dersin sınavlarına sınırsız girme hakkı tanınır. Açılacak sınavlara, üst üste veya aralıklı olarak toplam üç eğitim-öğretim yılı hiç girmeyen öğrenci, sınırsız sınav hakkından vazgeçmiş sayılır ve bu haktan yararlanamaz.

Derslere devam yükümlülüklerini yerine getirdikleri hâlde, yıl içi ve yılsonu sınav yükümlülüklerini bu maddede belirtilen hükümlere uygun olarak yerine getiremedikleri için ilişigi kesilenlere hazırlık sınıfı ve birinci sınıfta en fazla bir dersten, ara sınıflarda ise en fazla üç dersten başarısız olan öğrencilere üç yıl içinde kullanacakları üç sınav hakkı verilir.

Verilen ek süre içinde alınan veya sınav hakkı verilen derslerden uygulamalı, uygulaması olan ve daha önce alınmamış dersler dışındaki derslere devam şartı aranmaz.

Lisans öğrenimlerini tamamlayamayanların ön lisans diploması almaları veya meslek yüksekokullarına intibakları, 18/03/1989 tarihli ve 20112 sayılı Resmî Gazete'de yayımlanan Lisans Öğrenimlerini Tamamlamayan veya Tamamlayamayanların Ön Lisans Diploması Almaları veya Meslek Yüksekokullarına İntibakları Hakkında Yönetmelik hükümlerine göre yapılır. Öğrenim süresinin hesaplanmasında kayıt dondurma süreleri dikkate alınmaz. Üniversiteden uzaklaştırma cezası alan öğrencinin ceza süresi ise öğrenim süresinden sayılır.



6.8. Sınavlar

Üniversitede uygulanan sınavlar ve sınavlarla ilgili esaslar şunlardır:

Ara Sınav: Her ders için her yarıyılıda en az bir ara sınav yapılır. Ayrı ders niteliğindeki proje, bitirme ödevi, laboratuvar, atölye ve benzeri çalışmaların yarıyıl içi değerlendirilmeleri ara sınav yerine geçebilir. Ara sınavların sayısı, kapsam, biçim ve değerlendirme özellikleri ilgili kurulda belirlenir. Ortak zorunlu dersler hariç aynı yarıyıl içinde programlanan derslerden en çok ikisinin ara sınavı aynı günde yapılabilir. Ara sınav programı yarıyıl başından itibaren ilk ara sınav tarihinden en az iki hafta öncesine kadar ilgili birimce ilan edilir. Mazeretsiz ara sınava girmeyen veya mazereti uygun bulunmayan öğrenci o ara sınavdan (0) sıfır almış sayılır. Ara sınav sonuçları, sınavın yapıldığı tarihten itibaren on beş gün içinde ilan edilir.

Genel Sınav: Bir dersin genel sınavına, devam koşulunu sağlayan öğrenciler girebilir. Bu sınavlar, akademik takvimde belirtilen tarihlerde, ilgili birimlerce hazırlanan ve en az iki hafta önce ilan edilen programdaki gün, saat ve yerde yapılır. Sonuçlar sınav tarihinden itibaren bir hafta içinde ilan edilir. Bir teorik ders ile uygulamasının ayrı sınavlarla değerlendirilmesine ve gerektiğinde bunların birbirleri ile bağlantısına ilgili yönetim kurulu karar verir.

Muafiyet Sınavı: Senato tarafından belirlenen dersler için muafiyet sınavları eğitim-öğretim yılı başında yapılır. Muafiyet sınavlarında başarılı sayılmak için en az 100 tam not üzerinden 70 notu almak gerekir. Muafiyet sınavlarından alınan notlar EX ile gösterilir ve akademik ortalamaya dâhil edilmez. Bu sınavlarla ilgili

esaslar ilgili bölüm başkanlıkları tarafından hazırlanarak Senatonun onayına sunulur.²

Tek Ders Sınavı: Mezuniyet için genel sınava girme koşulunu yerine getirmiş oldukları halde, staj hariç, tek dersi kalan öğrencilerden genel akademik ortalaması 3.00 veya üzerinde olanlar bu dersten TB harf notu ile başarılı sayılır. Bu haktan faydalanmak istemeyerek not yükseltmek amacıyla tek ders sınavına girmek isteyenler ile genel akademik ortalaması 3.00'ün altında olanlar ise dilekçeyle başvurmaları halinde, ilgili yönetim kurulu kararıyla akademik takvimde belirtilmiş olan tarihte tek ders sınavına girerler. Bu sınavlarda ara sınav notuna bakılmaz, en az CC notu almak başarılı olmak için yeterlidir. Not yükseltmek amacıyla tek ders sınavına giren öğrencinin tek ders sınavından aldığı not geçerli olur ve sınavda başarısız olması durumunda TB notu ile başarılı olma hakkını kaybeder. Başarılı olamayan öğrenciler, ders ekle-sil tarihlerinde kayıt yenileme işlemlerini yaparlar.³⁰

Mazeret Sınavı: Mazeret sınav hakkı yalnızca ara sınav yerine kullanılabilir. Ara sınava giremeyen öğrencilerden haklı ve geçerli mazeretleri ilgili yönetim kurullarınca kabul edilenler, aynı yarıyıl içinde ilgili birim tarafından yapılan programa göre mazeret sınavına girerler. Mazeret sınavı için ikinci bir mazeret sınav hakkı verilmez.

Öğrenciler sınavlara hafta sonu tatilleri de dahil olmak üzere ilan edilen gün, saat ve yerde girmek, öğrenci kimlikleri ile istenecek başka belgeleri yanlarında bulundurmak zorundadırlar. Aksi halde sınavları geçersiz sayılır. Hak etmediği sınavı giren öğrencinin aldığı not ilan edilmiş olsa bile iptal edilir.

Bütünleme Sınavı: Bütünleme sınav hakkı, ilgili yarıyıl veya yılda alınan ders veya derslerden genel sınava girme hakkı elde edilen ancak, genel sınavlarda başarısız olunan dersler ile genel sınava girme koşulu yerine getirildiği halde sınavına girilemeyen dersler için kullanılabilir. Bu sınavlar, akademik takvimde belirtilen tarihlerde, ilgili birimlerce hazırlanan programdaki gün, saat ve yerde yapılır. Sonuçlar sınav tarihinden itibaren bir hafta içinde ilan edilir. Genel sınavlarda uygulanan başarı şartları bütünleme sınavlarında da aynen uygulanır. Bütünleme sınav notunun başarı notuna etki oranı, genel sınav notunun başarı notuna etki oranı ile aynıdır. Bütünleme sınav notu genel sınav notu yerine kullanılır. Şartlı geçiş hakkından faydalanılarak başarılı olunan dersler ile notu yükseltmek istenen dersler için bütünleme sınav hakkı kullanılabilir. Ancak bu durumda en son girilen sınavın notu geçerli olur. Şartlı geçilen ve/veya notu yükseltmek istenen dersten

bütünleme sınavına girmek isteyen öğrenci bu talebini akademik takvimde belirtilen tarihlerde Öğrenci Otomasyon Sistemi üzerinden bildirir. Seçtiği ders/derslerin bütünleme sınavına girmeyen öğrenci girmediği ders/derslerden başarısız sayılır.

Ek Sınav: Azami süre sonunda mezun olamayan öğrencilere ilgili yönetim kurulu kararıyla Eğitim-Öğretim Sınav Yönetmeliği'nin 20 nci maddenin beşinci fıkrasının (a) bendindeki kapsam ve koşullarda iki ek sınav hakkı ve altıncı fıkra kapsam ve koşullarında üç ek sınav hakkı verilir. İki ek sınav hakkı verilen öğrenciler ek sınav haklarını azami öğrenim sürelerini tamamladıkları yarıyılı izleyen ilk ve ikinci genel sınav dönemlerinde kullanırlar. Üç ek sınav hakkı verilenler, başvurmaları hâlinde her eğitim-öğretim yılı başında akademik takvimde ilan edilen tarihlerde sınavlara alınırlar, bu sınavların sonunda sorumlu oldukları tüm dersleri başaranların kayıtları yeniden yapılır ve öğrenimlerine kaldıkları yerden devam ederler. Bu sınavlarda ara sınav notuna bakılmaz, başarılı olmak için en az CC notu almak gerekir.

Sınırsız Sınav: Eğitim-Öğretim Sınav Yönetmeliği'nin 20 nci maddenin beşinci fıkrasının (ç) bendindeki kapsam ve koşullarda verilen sınav hakkıdır. Sınırsız sınav hakları derslerin açıldığı yarıyıl genel sınav dönemlerinde kullanılır. Bu durumda olan öğrencilerin sınavlara girdikleri süre, öğrenim süresinden sayılmaz. Sınırsız sınav hakkı kullanan öğrenciler ders kaydı yaptırmazlar ve sınav hakkı dışında öğrencilik haklarından faydalanamazlar. Sınırsız sınav hakkı kullanan öğrenciler, sınava girdiği ders başına öğrenci katkı payını/öğrenim ücretini ödemeye devam ederler. Bu sınavlarda ara sınav notuna bakılmaz başarılı olmak için en az CC notu almak gerekir.

6.9. Sınavlarda Kopya

Sınavlarda kopya yapanlar, kopya girişiminde bulunanlar veya kopyaya yardım eden öğrenciler o sınavlardan sıfır almış sayılırlar ve haklarında Yükseköğretim Kurulunca çıkarılan, 18/8/2012 tarihli ve 28388 sayılı Resmî Gazete'de yayımlanan Yükseköğretim Kurumları Öğrenci Disiplin Yönetmeliği esaslarına göre işlem yapılır.

6.10. Sınav Sonuçlarının İlanı, İtiraz ve Notların Kesinleşmesi

Sınav sonuçları, ilgili birimlerce ilan edilir. Sınav sonuçlarının ilan tarihinden itibaren yedi gün içinde, öğrenciler maddi hata gerekçesi ile ilgili dekanlığa/müdürlüğe yazılı olarak başvurmak suretiyle sınav sonuçlarına itiraz edebilirler. İtiraz üzerine ilgili ders sorumlusu, bölüm/program başkanı ve dekan/müdür yardımcısından oluşan komisyon tarafından yapılacak inceleme sonucu maddi hata tespit edilirse, gerekli düzeltme yapılmak üzere dekanlığa/müdürlüğe

bildirilir. Yedi günlük sürenin bitiminden sonra, gerek öğrencinin itirazı üzerine, gerekse dersin sorumlusu öğretim elemanı tarafından talep edilecek not değişiklikleri işleme konulmaz. Süresi içerisinde yapılan not değişikliği talepleri de, değişiklik için öngörülen son başvuru tarihinden itibaren en geç on beş gün içinde, ilgili yönetim kurulları tarafından sonuçlandırılarak Öğrenci İşleri Daire Başkanlığına gönderilir. Sınavları Rektörlükçe merkezî olarak yapılan ortak zorunlu derslerin sınavlarına yapılan itirazlar, Merkezî Sınav Birimi tarafından incelenir ve sonuçlandırılır.



6.11. Başarı Notu

Başarı notunun hesaplanmasında bağıl değerlendirme sistemi kullanılır. Bağıl değerlendirmede o dersi alan tüm öğrencilerin aldıkları ders başarı puanlarının aritmetik ortalaması ve istatistiksel dağılımı dikkate alınır. Bağıl değerlendirme sisteminin uygulama esasları Senato tarafından belirlenir.

Ders başarı notları ve katsayıları aşağıdaki şekilde belirlenir:

Başarı Notları	Katsayılar
AA	4,00
BA	3,50
BB	3,00
CB	2,50
CC	2,00

DC	1,50
DD	1,00
FD	0,50
FF	0,00

Başarı notlarından;

- P: Yıllık derslerde birinci yarıyıl sonunda başarılı,
- EX: Üniversitenin yaptığı muafiyet sınavında başarılı,
- NI: Ağırlıklı ortalamaya katılmayan derslerin notu,
- NA: Derse devam ve/veya uygulama şartını yerine getirmediğinden, genel sınavlara girme hakkı olmadığı için başarısız,
- e) Yürürlükten kaldırılmıştır.
- f) TB: Genel akademik not ortalama ile tek dersten başarılı. (TB notları akademik not ortalaması hesaplarına katılmaz.) olarak tanımlanır.

Bir dersten AA, BA, BB, CB, CC, NI ve EX notlarından birini alan öğrenci o derse başarmış sayılır. Bir veya birkaç dersten DC veya DD notu alan öğrenci, dersin alındığı yarıyılta ders kayıt formuna yazarak kayıt yaptırdığı tüm derslerin akademik ortalaması 2,00 ve üzerinde ise o derse/dersleri başarmış sayılır.

6.12. Akademik Ortalama

Öğrencilerin başarı durumu; yarıyıl akademik ortalaması ve genel akademik ortalamaları hesaplanarak belirlenir. Bir dersin kredisi ile o dersten alınan başarı notunun katsayısının çarpımı o dersin ağırlıklı puanını verir.

Yarıyıl akademik ortalaması, ders planında o yarıyılta bulunan derslerden alınması gerekenlerin ağırlıklı puanları toplamının, derslerin kredi toplamına bölünmesi ile bulunur. Yıllık dersler bahar yarıyılı akademik ortalamasına dahil edilir.

Genel akademik ortalama, öğrencinin öğrenim süresi içinde almak zorunda olduğu bütün derslerden aldığı başarı notları esas alınarak hesaplanacak ağırlıklı puanlar toplamının, alınan derslerin kredi toplamına bölünmesiyle bulunur.

Akademik ortalama hesaplanırken virgülden sonra iki basamak alınır. Virgülden sonraki üçüncü basamaktaki sayı 5 veya daha büyük olduğunda ikinci basamaktaki sayı bir arttırılır.

Yan dal ve çift ana dal dersleri akademik ortalama hesaplamalarında dikkate alınmaz. Öğrencinin tekrar ettiği dersler varsa, o derslerde aldığı en son not akademik ortalamaya dahil edilir.

Öğrenciler, eğer isterlerse, akademik ortalamalarını yükseltmek için DD, DC ve CC notlarını aldıkları dersleri tekrar alabilirler. Bu derslerden aldıkları en son not akademik ortalamaya dahil edilir.

6.13. Ders Tekrarı

FD, FF, NA notlarından biri alınan ve DC veya DD notu alınıp yarıyıl akademik ortalaması 2,00'ın altında kaldığından başarılı olunamayan dersler, dersin açıldığı ilk yarıyıldan itibaren tekrar alınmak zorundadır.⁴³

Başarısız olunan ders seçmeli ders ise öğrenci bu dersin yerine gerekçeli olarak ilgili yönetim kurulu kararıyla, ders ekle-sil haftası sonuna kadar başka seçmeli dersleri alabilir. Öğrencinin başarısız olduğu bu seçmeli ders yerine başka bir seçmeli ders almadıkça, üzerinden silinmez.

6.14. Mazeretler ile İlgili İşlemler

6.14.1. Haklı ve Geçerli Mazeretler

Haklı ve geçerli mazeretler şunlardır:

- a) Öğrencinin üniversite veya resmi ya da resmi hasta kabul yetkisi olan özel sağlık kuruluşlarınca verilen raporla belgelenmiş sağlıkla ilgili mazereti,
- b) 2547 sayılı Yükseköğretim Kanununun 7 nci maddesinin birinci fıkrasının (d) bendinin (2) numaralı alt bendinin üçüncü paragrafı uyarınca öğretimin aksaması sonucunu doğuracak olaylar nedeniyle öğrenime Yükseköğretim Kurulu kararı ile ara verilmesi,
- c) Mahallin en büyük mülki amirince verilecek bir belge ile belgelenmiş olması şartıyla, doğal afetler nedeniyle öğrencinin öğrenimine ara vermek zorunda kalması,
- d) Birinci dereceden kan ve sıhri hısımlarının ağır hastalığı halinde, bakacak başka kimsenin bulunmaması nedeniyle, öğrencinin öğrenimine ara vermek zorunda olduğunu belgelemesi ve ilgili Yönetim Kurulunca kabul edilmesi,

- e) Ekonomik sebeplerle öğrencinin öğrenimine ara vermek zorunda olduğunu resmi belgelerle ispatlaması,
- f) Bir ceza mahkemesi tarafından verilen ve kesinleşen hükmün muhtevası ve sonuçları bakımından öğrencinin, tabi olduğu Disiplin Yönetmeliğine göre, bir fiilden dolayı öğrencilik sıfatını kaldırmayan veya ihracını gerektirmeyen mahkûmiyet veya tutukluluk hali,
- g) Öğrencinin hangi sıfatla bulunursa bulunsun tecil hakkını kaybetmesi veya tecilinin kaldırılması suretiyle askere alınması,
- h) Öğrencinin eğitim ve öğrenimine katkıda bulunacak Üniversite dışı burs, staj, araştırma ve benzeri imkânların ortaya çıkması nedeniyle bir süre devam edememe durumunda kalması,
- ı) Uluslararası spor müsabakalarında Üniversiteyi ya da ülkemizi temsil eden ve mazereti Üniversite Yönetim Kurulu tarafından kabul edilenler,
- j) Yukardaki sayılan haller dışında ilgili Yönetim Kurulunun kabul edeceği ve Üniversite Yönetim Kurulunun onaylayacağı diğer mazeretler.

6.14.2. Mazeretle İlgili İşlemler

Öğrencinin mazeretli sayılmasına, haklı ve geçerli nedenlerin varlığı halinde, ilgili yönetim kurulunca karar verilir. Mazeretin kabulü için haklı ve geçerli nedenlerin, kanıtlayıcı belgelerle beraber, mazeretin sona ermesinden itibaren bir hafta içinde ilgili dekanlığa veya yüksekokul müdürlüğüne bildirilmesi gerekir. Zamanında yapılmayan başvurular kabul edilmez.

Mazereti kabul edilen öğrencilerin ilgili yönetim kurulu kararı ile faydalanabilecekleri haklar aşağıda belirtilmiştir:

- a) Mazeret Sınavı: Bu Yönetmeliğin 26 ncı maddesinin birinci fıkrasının (g) bendinde yer alan sınavdır.
- b) İzin (Kayıt Dondurma): Kayıt yenileme süresi içinde müracaat etmek kaydıyla her defasında bir yılı geçmemek üzere normal öğretim süresinin yarısı kadar izin kullanılabilir (kayıt dondurulabilir). Bu hak normal öğrenim süresi içinde kullanılabilir ve izin süresi azami öğrenim süresine dahil değildir.

Öğrenci, izninin sonunda gerekli işlemleri yaparak öğrenimine devam eder. Ancak; sağlık kurulu raporu ile izin kullananlar aynı usulle öğrenimlerine devam edecek durumda olduklarını belgelemek zorundadırlar.

Öğrenciler mazeretli oldukları süre içinde sınava giremezler. Mazeretli olunan sürede sınava giren öğrencinin sınavı geçersiz sayılır.

6.15. Çift Ana Dal Programı

6.15.1. Programın Uygulanması

Çift Ana Dal Programı aşağıdaki şekilde uygulanır:

a) Çift Ana Dal Programı nedeniyle, öğrencinin Ana Dal Programındaki başarısı ve mezuniyeti etkilenmez. Çift Ana Dal Programı için ayrı not durum belgesi düzenlenir.

b) İki programa birden sayılacak dersler, bölümler arasında karşılaştırılır ve öğrencinin programa kayıt olmadan önce aldığı derslerin Çift Ana Dal Programı derslerinden sayılması, Çift Ana Dal Programının açıldığı fakülte/yüksekokul yönetim kurulu kararı ile kesinleşir. İki programa birden sayılan dersler her iki not durum belgesinde de gösterilir. Bu ortak dersler, ders yükü hesabında tek ders olarak işlem görür.

c) Aynı anda birden fazla Çift Ana Dal Programına veya hem bir Çift Ana Dal hem de bir Yan Dal Programına kayıt yapılamaz.

ç) Öğrenci Çift Ana Dal Programından ayrıldığında, başarısız olduğu Çift Ana Dal Programı derslerini tekrarlamak zorunda değildir.

d) Çift Ana Dal Programı başarı değerlendirmesinde Ömer Halisdemir Üniversitesi Ön Lisans ve Lisans Eğitim - Öğretim ve Sınav Yönetmeliği hükümleri geçerlidir.3

6.15.2. Başvuru ve Kabul Koşulları

Çift Ana Dal Programına başvuru ve kabul koşulları aşağıdaki şekilde düzenlenir:

a) Çift Ana Dal Programını açan bölüm, kontenjanları belirterek Çift Ana Dal Programını duyurur. Kontenjanlar, ilgili bölümün o yıla ait LYS kontenjanının % 20'sinden fazla olamaz.

b) Öğrenci, akademik takvimde belirtilen tarihlerde dilekçe ve not durum belgesi ile birlikte Çift Ana Dal Programını açan bölüme başvurur.

c) Başvurular, Ana Dal Lisans Programının en erken 3'üncü ve en geç 5'inci yarıyılının başında yapılabilir.

ç) Öğrencinin Çift Ana Dal Programına başvurabilmesi için başvurduğu yarıyla kadar Ana Dal Lisans Programında yer alan tüm dersleri başarıyla tamamlamış

olması ve başvurusu sırasındaki genel akademik ortalamasının en az 3,00/4,00 olması gerekir.

d) İlgili Bölüm Kurulu, adayları akademik ortalamalarına göre sıralayarak, daha önce ilan edilen kontenjanların yarısı kadar yedek adayı da belirleyerek ilan eder. Sıralama sonucunda aynı puana sahip adaylardan LYS puanı yüksek olan tercih edilir. Kabul işlemi, öğrencilerin Çift Ana Dal Programının açıldığı fakülte/yüksekokul yönetim kurulu kararı ile kesinleşir.

e) Çift Ana Dal Programına kabul edilen öğrenci Çift Ana Dal Programı öğrenim ücreti kadar öğrenim ücretini ayrıca öder.

6.15.3. Programdan İlişik Kesilmesi

Çift Ana Dal İkinci Diploma Programından ilişik kesme aşağıdaki hallerde yapılır:

a) Öğrencinin Çift Ana Dal Programından mezun olabilmesi için genel akademik ortalamasının en az 2,75 olması gerekir. İki kez yarıyıl akademik ortalamasının 2,50'nin altına düşmesi halinde öğrencinin Çift Ana Dal İkinci Diploma Programından ilişkisi kesilir.

b) Ana Dal Lisans Programında genel akademik not ortalaması 2,75'nin altına düşen öğrencinin Çift Ana Dal İkinci Diploma Programından kaydı silinir.

c) Öğrenci kendi isteği ile Çift Ana Dal İkinci Lisans Programını bıraktığında sadece başarılı olduğu dersler not durum belgesinde gösterilir.

d) Çift Ana Dal Programından iki yarıyıl üst üste ders almayan öğrencinin Çift Ana Dal İkinci Diploma Programından kaydı silinir. Ancak, bu dersler genel not ortalaması hesabına katılmaz ve bu derslerin kredileri Ana Dal Diploma Programına sayılmaz.

6.16. Yan Dal Programı

6.16.1. Programın Uygulanması

Yan Dal Programı aşağıdaki şekilde uygulanır:

a) Yan Dal Programı nedeniyle, öğrencinin Ana Dal Programındaki başarısı ve mezuniyeti etkilenmez. Yan Dal Programı için ayrı not durum belgesi düzenlenir.

b) İki programa birden sayılacak dersler, bölümler arasında kararlaştırılır ve öğrencinin programa kayıt olmadan önce aldığı derslerin Yan Dal Programı derslerinden sayılması Yan Dal Programının açıldığı fakülte/yüksekokul yönetim

kurulu kararı ile kesinleşir. İki programa birden sayılan dersler her iki not durum belgesinde gösterilir. Ortak dersler Ana Dal Programından alınır.

c) Her iki program için ortak sayılan bir dersin ekle-sil günlerinde silinmek istenmesi durumunda silme işlemi iki program için de uygulanır.

ç) Aynı anda birden fazla Yan Dal Programına veya hem bir Çift Ana Dal hem de bir Yan Dal Programına kayıt yapılamaz.

d) Öğrenci Yan Dal Programından ayrıldığında, başarısız olduğu Yan Dal Programı derslerini tekrarlamak zorunda değildir.

e) Yan Dal Programına kayıt olmadan önce alınan zorunlu veya seçmeli bir dersin Yan Dal Programına sayılması Yan Dal Programını açan fakülte/yüksekokul yönetim kurulu kararı ile kesinleşir.

f) Yan Dal Programı süresince alınan bir dersin Yan Dal Programından ayrıldıktan sonra Ana Dal zorunlu veya seçmeli dersi olarak sayılması öğrencinin bağlı bulunduğu fakülte/yüksekokul yönetim kurulu kararı ile kesinleşir. Ancak, bu dersin sayılabilmesi için ilgili programın öngördüğü bir ders olması gerekir.

g) Öğrencinin Yan Dal Programına kayıt olmadan önce aldığı bir dersin Yan Dal Programına sayılması ve daha sonra herhangi bir nedenle öğrencinin Yan Dal Programından ilişkisinin kesilmesi halinde, bu ders Ana Dal Programından silinmez.

6.16.2. Başvuru ve Kabul Koşulları

Yan Dal Programına başvuru ve kabul koşulları şunlardır:

a) Yan Dal Programını açan bölüm, kontenjanları belirterek Yan Dal Programını duyurur. Kontenjanlar, ilgili bölümün o yıla ait LYS kontenjanının % 20'sinden fazla olamaz.

b) Öğrenci, akademik takvimde belirtilen tarihlerde dilekçe ve not durum belgesi ile birlikte Yan Dal Programını açan bölüme başvurur.

c) Başvurular, Ana Dal Lisans Programının en erken 3'üncü ve en geç 5'inci yarıyılının başında yapılabilir. Başvurular Yan Dal Programını açan bölüm tarafından değerlendirildikten sonra ilan edilen kontenjan kadar öğrenci kabulü, ilgili yönetim kurulu kararı ile kesinleşir. Karar, eklerinin fotokopisi ile birlikte, ilgili fakülte/yüksekokul tarafından öğrencinin bağlı bulunduğu fakülte/yüksekokula ve Öğrenci İşleri Daire Başkanlığına bildirilir. Başvuru ve kabul işlemlerinin yarıyıl başlamadan ve ders programlarının yapılmasından önce tamamlanmış olması gerekir.

ç) Öğrencinin Yan Dal Programına başvurabilmesi için başvurduğu yarıyla kadar Ana Dal Lisans Programında yer alan tüm dersleri başarıyla tamamlamış olması, hiçbir disiplin cezası almamış ve başvurusu sırasındaki genel akademik ortalamasının en az 2,75/4,00 olması gerekir.

d) İlgili Bölüm Kurulu, adayları akademik not ortalamalarına göre sıralayarak, daha önce ilan edilen kontenjanların yarısı kadar yedek adayı da belirleyip ilan eder. Sıralama sonucunda aynı puana sahip adaylardan LYS puanı yüksek olan tercih edilir. Kabul işlemi öğrencilerin Yan Dal Programının açıldığı fakülte/yükseköğretim yönetimi kurulu kararı ile kesinleşir.

6.16.3. Programdan İlişik Kesilmesi

Yan Dal Programında ilişik kesme aşağıdaki hallerde yapılır:

a) Öğrenci Yan Dal Programını kendi isteği ile bırakabilir.

b) Yan Dal Programına kayıtlı öğrenciler, başvuru koşullarını yerine getirmek şartıyla kayıtlı oldukları programı bırakarak başka bir Yan Dal Programına başvurabilir ve kayıt yaptırabilirler.

c) Yan Dal Programında, izinsiz olarak iki dönem üst üste ders almayan öğrencinin ilişigi kesilir.

ç) Ana Dal Programında genel akademik ortalaması 2,30/4,00'nin altına düşen öğrencinin Yan Dal Programından ilişigi kesilir.

d) Yan Dal Programı genel akademik ortalaması, Yan Dal Programında ders aldığı iki yarıyıl üst üste 2,00/4,00'nin altında kalan öğrencinin Yan Dal Programıyla ilişigi kesilir.

e) Kendisine verilen ek süre sonunda mezun olamayan öğrencinin Yan Dal Programından ilişigi kesilir.

6.17. Stajlar

Staj uygulaması, öğrencilerin eğitim-öğretim süreleri içinde kazandıkları bilgi ve becerileri geliştirmek, mesleki görgülerini arttırmak ve pratik tecrübe kazanmalarını sağlamak amacıyla, yurt içinde veya yabancı bir ülkede çeşitli özel, resmi kurum veya kuruluşlarda, belirli sürelerde yapılan uygulamalı çalışmalardır. Fakültemizin tüm bölümlerinde staj uygulaması mevcuttur.



Staj Dönemleri: Staja ancak dördüncü yarıyılı tamamlayan öğrenciler başlayabilirler. Yaz tatili ve yarıyıl tatili dışında kalan zamanlarda yapılacak stajlar, öğrencinin zorunlu ders programı dikkate alınarak Komisyonca kararlaştırılır.

Staj Süreleri: Her bölüm kendi staj süresi ve dönemlerini kendileri belirler. Bir staj döneminde en az 10 (on), en fazla 40 (kırk) iş günü staj yapılabilir. Cumartesi ve Pazar günlerinde de çalışılan iş yerlerinde ve şantiyelerde bu durumun belgelenmesi halinde, bu günler de işgünü olarak kabul edilir.

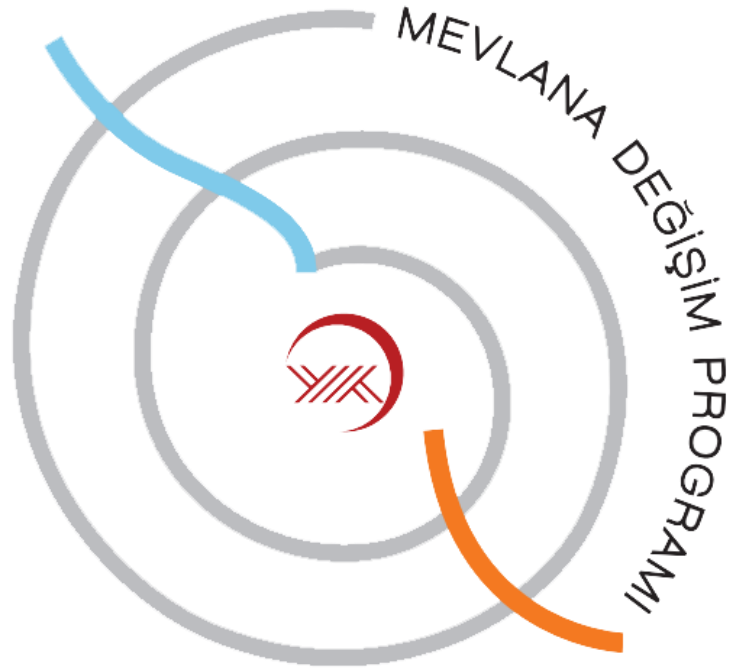
Defter Teslimi: Staj defterleri ve ekleri, staj bitimini takip eden yarıyıl başlangıcından itibaren 1 (bir) ay içerisinde Bölüm Sekreterliği'ne imza karşılığı teslim edilmek zorundadır.

Bölgümlere özel staj bilgilerine fakültemiz internet sayfasında yer alan 'Öğrenci' menüsü altındaki 'Staj' kısmından ulaşabilirsiniz.

6.18. Deęişim Programları



Erasmus programı, Avrupalı yükseköğretim kurumlarının birbirleri ile işbirliği yapmalarını teşvik etmeye yönelik bir Avrupa Birliği programıdır. Yükseköğretim kurumlarının birbirleri ile ortak projeler üretip hayata geçirmeleri, kısa süreli öğrenci ve akademik personel deęişimi yapabilmeleri için hibe niteliğinde karşılıksız mali destek sağlamaktadır. Bunun yanı sıra yükseköğretim sistemini iş dünyasının gereksinimlerine uygun olarak geliştirmek ve üniversite mezunlarının iş dünyasında istihdam edilebilirliğini arttırmak amacıyla yükseköğretim kurumları ile çalışma çevreleri arasındaki ilişkilerin ve işbirliğinin arttırılmasını da teşvik etmektedir. Daha detaylı bilgi almak için www.ohu.edu.tr/uluslararası adresine bakmanız gerekmektedir.



Mevlana Değişim Programı, yurtdışında eğitim veren yükseköğretim kurumları ile yurtdışında eğitim veren yükseköğretim kurumları arasında öğrenci ve öğretim elemanı değişimini gerçekleştirmeyi amaçlayan bir programdır. Daha detaylı bilgi almak için www.ohu.edu.tr/mevlana adresine bakmanız gerekmektedir.



Farabi Değişim Programı" olarak adlandırılan Yükseköğretim Kurumları Arasında Öğrenci ve Öğretim Üyesi Değişim Programı, üniversite ve yüksek teknoloji enstitüleri bünyesinde ön lisans, lisans, yüksek lisans ve doktora düzeyinde eğitim öğretim yapan yükseköğretim kurumları arasında öğrenci ve öğretim üyesi değişim programıdır. Farabi Değişim Programı, öğrenci veya öğretim üyelerinin bir veya iki yarıyıl süresince kendi kurumlarının dışında bir yükseköğretim kurumunda eğitim ve öğretim faaliyetlerine devam etmelerini amaçlamaktadır. Daha detaylı bilgi almak için www.ohu.edu.tr/farabi adresine bakmanız gerekmektedir.

7. SIK SORULAN SORULAR



Öğrenci belgesi, not durum belgesi vb. belgeleri nereden temin edebilirim?

Öğrenci İşleri Bürosu'ndan temin edebilirsiniz.

İngilizce hazırlık sınıfı eğitimini nerede alacağım?

Tüm hazırlık öğrencileri Yabancı Diller Yüksekokulu'nda hazırlık eğitimi alacaklardır.

Ders içerikleri, eğitim-öğretim planına nereden ulaşabilirim?

Bölümünüze ait internet sayfasından ulaşabilirsiniz.

Eğitim-öğretim hayatı boyunca kullanacağım formları nereden temin edebilirim?

Fakültemiz internet sayfasında yer alan "Öğrenci" menüsü altındaki "Formlar" kısmından temin edebilirsiniz.

Öğrenci Kimlik Kartımı kaybettim. Ne yapmalıyım?

Kimlik kartını kaybeden öğrencinin, kayıp durumunda kayıp ilanını ibraz etmesi ve Öğrenci İşleri Daire Başkanlığı'na başvuru yapması gerekmektedir.

Danışmanım kimdir, nasıl öğrenebilirim?

Öğrencinin öğrencilik süresindeki her türlü öğrencilikle ilgili işleri ile ilgilenen akademik görevlidir. Öğrenciler, kendilerinin danışman öğretim elemanlarını,

Fakültemiz internet sayfasında yer alan "Öğrenci" menüsü altındaki "Danışmanlık" kısmından temin edebilirsiniz.

Kredi/burs, harç kredisi başvurularında nasıl bir yol izlemeliyim?

www.kyk.gov.tr adresinden gerekli bilgileri edinebilirsiniz.

Ders programı ve sınav programına nereden ulaşabilirim?

Öğrenci panolarından, bölüm internet sayfasından ve fakültemiz internet sayfasından ulaşabilirsiniz.

Sınava mazeretli olarak katılamadım. Ne yapmalıyım?

Fakültemiz internet sayfasında yer alan, "Mazeret Sınavı Başvuru Formunu" doldurarak mazeret belgesi ile "Özel Kalem Birimi"ne teslim edilir.

Başka bir kurumda okudum. Okuduğum derslerden muaf olabilir miyim?

Yönetmeliğe ve yönergeye uygun şekilde komisyon tarafından muaf olma talebiniz değerlendirilir.

Uygun görüldüğü takdirde muafiyetiniz yapılır. Muaf olabilmeniz için, fakültemiz internet sayfasında yer alan muafiyet başvuru formunu ve formda yazan evrakını eğitim-öğretim başladıktan itibaren 2 hafta içerisinde "Özel Kalem Birimi"ne teslim etmeniz gerekmektedir.

Özel sebeplerden dolayı kaydımı sildirmek zorundayım. Bunun için ne yapmam gerekiyor?

Fakültemiz internet sayfasında yer alan, ilişik kesme formunu doldurarak "Özel Kalem Birimi"ne teslim etmesi gerekmektedir. Ayrıca kayıt sildirmek isteyen öğrenci, varsa katkı payı/öğrenim ücretini borcunu ödeyip, öğrenci kimlik kartını "Öğrenci İşleri Birimi"ne teslim etmelidir.

Haftalık ders konularını nereden öğrenebilirim?

Haftalık ders konularına bölümlerinizin 'Dersler' menüsü altındaki 'Ders Planları' kısmından veya Üniversitemiz ana sayfasındaki ['AKTS Bilgi Paketi'](#) sayfasından ulaşabilirsiniz.