

**T.C.  
ÖMER HALİSDEMİR ÜNİVERSİTESİ**

**SAĞLIK KÜLTÜR VE SPOR DAİRE  
BAŞKANLIĞI**

**2016 Yılı  
Birim Faaliyet Raporu**

---

[ OCAK 2017 ]

## BİRİM YÖNETİCİSİNİN SUNUŞU

### I- GENEL BİLGİLER

- A- Misyon ve Vizyon
- B- Yetki, Görev ve Sorumluluklar
- C- Birime İlişkin Bilgiler
  - 1- Fiziksel Yapı
  - 2- Örgüt Yapısı
  - 3- Bilgi ve Teknolojik Kaynaklar
  - 4- İnsan Kaynakları
  - 5- Sunulan Hizmetler
  - 6- Yönetim ve İç Kontrol Sistemi
- D- Diğer Hususlar

### II- AMAÇ ve HEDEFLER

- A- Birimin Amaç ve Hedefleri
- B- Temel Politikalar ve Öncelikler
- C- Diğer Hususlar

### III- FAALİYETLERE İLİŞKİN BİLGİ VE DEĞERLENDİRMELER

- A- Mali Bilgiler
  - 1- Bütçe Uygulama Sonuçları
  - 2- Temel Mali Tablolara İlişkin Açıklamalar
  - 3- Mali Denetim Sonuçları
  - 4- Diğer Hususlar
- B- Performans Bilgileri
  - 1- Faaliyet ve Proje Bilgileri
  - 2- Performans Sonuçları Tablosu
  - 3- Performans Sonuçlarının Değerlendirilmesi
  - 4- Performans Bilgi Sisteminin Değerlendirilmesi
  - 5- Diğer Hususlar

### IV- KURUMSAL KABİLİYET VE KAPASİTENİN DEĞERLENDİRİLMESİ

- A- Üstünlükler
- B- Zayıflıklar
- C- Değerlendirme

### V- ÖNERİ VE TEDBİRLER

#### EK-1: HARCAMA YETKİLİSİNİN İÇ KONTROL GÜVENCE BEYANI

# Birim Yöneticisinin Sunuşu

---

## SUNUŞ

5018 Sayılı Kamu Mali Yönetimi ve Kontrol Kanunu'nun 41. maddesi gereğince hazırladığımız bu raporda; Sağlık, Kültür ve Spor Daire Başkanlığının faaliyet alanlarını kapsayan konularda ilgili mevzuat kapsamında yapılan planlamalar ve uygulamalar sonucunda 2016 yılı içerisinde gerçekleştirmiş olduğumuz hizmetlere ilişkin verilerin değerlendirilmesi amaçlanmıştır.

Daire Başkanlığımız 2547 sayılı Yükseköğretim Kanunu ile kendisine verilen yetki ve sorumluluk çerçevesinde en iyi şekilde hizmet sunabilmek için çalışmalarında azami gayret göstermektedir.

Öğrencilerimizin sosyal, kültürel ve sportif etkinlik ihtiyaçlarını karşılayarak sosyal durumlarının iyileşmesine, yeteneklerinin ve kişiliklerinin sağlıklı bir şekilde gelişmesine imkân verecek hizmetler sunmak ve onları ruhsal ve bedensel sağlıklarına özen gösteren bireyler olarak yetiştirmek, birlikte düzenli ve disiplinli çalışma, dinlenme ve eğlenme alışkanlıkları kazandırmak amaç ve hizmetlerine yönelik olarak faaliyetlerimizi sürdürürken temel politikamız; mali disiplini sağlayarak faaliyetlerimizi planlı bir şekilde gerçekleştirmek, stratejik önceliklerimizi belirleyerek, hesap verme sorumluluğu çerçevesinde kaynaklarımızı uygun bir şekilde kullanmaktır.

Hedeflerimizi gerçekleştirirken mali saydamlık ve hesap verme sorumluluğu gözetilerek doğru, güvenilir, önyargısız, ilkel, tarafsız açık ve anlaşılır olmak ilkelerinden taviz verilmemektedir.

Saygılarımla,

Emin ÖZKAN  
Sağlık Kültür ve Spor Daire Başkanı

# I- GENEL BİLGİLER

---

## I- GENEL BİLGİLER

### *A- Misyon ve Vizyon*

#### **Misyonumuz**

Öğrencilerimizin beden ve ruh sağlıklarını korumak, topluma yararlı bireyler haline getirmek amacıyla; çağdaş yöntemlerle yeterli ve kaliteli düzeyde beslenme, barınma, sağlık, kültür, spor, psikolojik danışma ve rehberlik hizmeti sunmak ve sosyal ihtiyaçlarını karşılamaktır.

#### **Vizyonumuz**

Verilen tüm hizmet alanlarında öğrenci ve çalışana yönelik, kaynaklarını verimli kullanan, bilgi teknoloji ile donatılmış, yenilikçi ve öncü bir birim olmaktır.

## B- Yetki, Görev ve Sorumluluklar

<b>Yetki</b>	Sağlık Kültür ve Spor Daire Başkanlığı, 2547 sayılı Kanun'un 2880 sayılı Kanun'la değişik 46. ve 47. maddeleri uyarınca 1992 yılında kurulmuş olup, 124 Sayılı Yükseköğretim Üst Kuruluşları ile Yükseköğretim Kurumlarının İdari Teşkilatı Hakkında Kanun Hükmünde Kararname ve dairenin teşkilatlanması, yönetimi, çalışmaları, görevlilerin yetki ve sorumluluklarına ilişkin genel hükümleri kapsayan Yükseköğretim Kurumları, Mediko-Sosyal Sağlık, Kültür ve Spor Dairesi uygulama yönetmeliği çerçevesinde faaliyetlerini sürdürmektedir.
<b>Görev</b>	Sağlık, Kültür ve Spor Daire Başkanlığının görevleri şunlardır: Öğrencilerin ve personelin, sağlık işleri ve tedavileri ile ilgili hizmetleri yürütmek, Öğrencilerin ve personelin barınma, yemek ve benzeri ihtiyaçlarını karşılamak, Öğrencilerin ve personelin, sportif, kültürel ve sosyal ihtiyaçlarını karşılayacak faaliyetleri düzenlemek.
<b>Sorumluluklar</b>	Öğrencilerin beden ve ruh sağlığını korumak, hasta olanları tedavi etmek veya ettirmek, barınma, beslenme, çalışma, dinlenme ve ilgi alanlarına göre boş zamanlarını değerlendirmek, yeni ilgi alanları kazanmalarına imkân sağlayarak, gerek sağlık ve gerekse sosyal durumlarının iyileşmesine, yeteneklerinin ve kişiliklerinin sağlıklı bir şekilde gelişmesine imkân verecek hizmetler sunmak ve onları ruhsal ve bedensel sağlıklarına özen gösteren bireyler olarak yetiştirmek, birlikte düzenli ve disiplinli çalışma, dinlenme ve eğlenme alışkanlıkları kazandırmak başlıca yasal yükümlülüklerimiz olup, bu yükümlülükler 2547 sayılı Kanun'un 2880 sayılı Kanun'la değişik 46. ve 47. maddeleri, 124 Sayılı Yükseköğretim Üst Kuruluşları ile Yükseköğretim Kurumlarının İdari Teşkilatı Hakkında Kanun Hükmünde Kararname ve Yükseköğretim Kurumları, Mediko-Sosyal Sağlık, Kültür ve Spor Dairesi uygulama yönetmeliği çerçevesinde yerine getirilmektedir. Ayrıca yürütülen hizmetler kapsamında gerçekleştirilen mal ve hizmet alımları 4734 Sayılı Kamu İhale Kanunu ve 4735 Sayılı Kamu İhale

	<p>Sözleşmeleri Kanunu çerçevesinde yapılmaktadır. Mali konular ve ödemelere ilişkin tüm yasal yükümlülüklerde ise 5018 Kamu Mali Yönetimi Ve Kontrol Kanunu esas alınmaktadır.</p> <p>Sunulan hizmetlerden başta öğrencilerimiz olmak üzere tüm üniversite personeli yararlanmaktadır.</p> <p>Mevcut yasal yükümlülüklerimiz ile yürütmekte olduğumuz program ve faaliyetler arasında doğrusal bir ilişki mevcut olup, daireye yüklenen tüm görevler bütçe imkânları doğrultusunda yerine getirilmeye çalışılmaktadır.</p>
--	---

## C- Birime İlişkin Bilgiler

### 1- Fiziksel Yapı

Sağlık Kültür ve Spor Daire Başkanlığı, öğrenci ve personelimize daha yakın olabilmek ve erişilebilirliği kolaylaştırabilmek amacıyla Merkez Yerleşke alanındaki Rektörlük binasının giriş katında yer almakta olup, Daire ile ilgili hizmetler halen yaklaşık 220 m<sup>2</sup>'lik hizmet alanında 13 ayrı büroda yürütülmektedir. Tüm bürolarda yeterli sayıda bilgisayar, yazıcı, faks cihazı, projeksiyon cihazı mevcuttur. İdari hizmetlerin yürütüldüğü bu birimler dışında ayrıca sosyal, kültürel ve sportif faaliyetleri yürütüldüğü fiziksel birimlerimize ait bilgiler aşağıda tablolar halinde verilmiştir.

### 1-Açık ve Kapalı Alanlar

Birim Adı	Kapalı Alan(m <sup>2</sup> )	Açık Alan(m <sup>2</sup> )
Sağlık Kültür ve Spor Daire Başkanlığı	220	

### 1.1- Sosyal Alanlar

#### 1.1.1- Yemekhaneler

	Sayısı (Adet)	Kapalı Alanı (m <sup>2</sup> )	Kapasitesi (Kişi)
Merkez Yerleşke Personel Yemekhanesi	1	1.500	450
Merkez Yerleşke Öğrenci Yemekhanesi	1	1.500	700
Aşağı Kayabaşı Yerleşkesi Öğrenci ve Personel Yemekhanesi	1	450	150
Derbent Yerleşkesi Öğrenci ve Personel Yemekhanesi	1	900	250
BESYO Öğrenci ve Personel Yemekhanesi	1	1.000	50
Bor MYO Öğrenci ve Personel Yemekhanesi	1	550	120
Bor Halil Zöhre Ataman MYO Öğrenci ve Personel Yemekhanesi	1	300	50
Ulukışla MYO Öğrenci ve Personel Yemekhanesi	1	500	200
<b>TOPLAM</b>	<b>8</b>	<b>6.700</b>	<b>1.970</b>

### 1.1.2- Öğrenci Yurtları

	Oda Sayısı (Adet)	Kapalı Alanı (m <sup>2</sup> )	Kapasitesi (Kişi)		
			Kız	Erkek	Toplam
Ayhan Şahenk Öğrenci Yurdu	89	6.500	103	73	176
Koyunlu Öğrenci Evleri*	60	2.800	-	140	140

\*Kredi Yurtlar Kurumunun yurt kapasitesini çoğaltması nedeniyle Koyunlu Öğrencin Evlerimize talep azalmış, ve verimlilik ilkesi dikkate alınarak 2016 Haziran ayı itibariyle Koyunlu Öğrenci Evlerinde barınma hizmeti sonlandırılmıştır.

### 1.1.3- Spor Tesisleri

	Sayısı (Adet)	Kapalı/Açık Alanı (m <sup>2</sup> )	AÇIKLAMALAR
Aşağı Kayabaşı Yerleşkesi Antrenman Spor Salonu	1	925	-300 Seyirci Kapasiteli -Sentetik zemin, -15 m*28 m oyun alan ölçüsü, -2 adet soyunma odası, -Depo ve 5 adet WC, -Kalorifer ve ışıklandırma mevcut
Merkez Yerleşke Çok Amaçlı Spor Tesisleri	4	225 m2. kapalı alan 4.992 m2. açık alan	-26 m*48 m ebatlarında 3 adet sentetik zeminli, 1 adet beton zeminli toplam 4 adet saha, -10 adet soyunma odası, -4 adet WC, -2 adet ısı odası, -2 adet kafeterya, -Aydınlatma mevcut, -Tennis, voleybol, basketbol ve futsal oynanabilir.
Merkez Yerleşke Futbol Sahası Çim Zeminli (Stad)	1	12.514 m2.	-105 m*68 m ebadında çim zeminli futbol saha, -3000 seyirci kapasiteli açık tribün -2 adet soyunma odası, -1 adet hakem odası, -2 adet depo, -2 adet memur odası, -1 adet ısı merkezi, -6 adet WC, -Saha aydınlatması mevcut.
Merkez Yerleşke Halı Saha (Futbol) Sentetik Çim Zeminli	2	3.200 m <sup>2</sup> açık alan	-32 m*50 m ebatlarında 2 adet sentetik çim zeminli halı saha, -4 adet WC, -8 adet soyunma odası, -1 adet kafeterya, -1 adet tesis şefi odası ve ısı merkezi, -1 adet depo, -Aydınlatma mevcut



Merkez Yerleşke Yaşam Boyu Spor Merkezi (Fitness Salonu)	1	350 m <sup>2</sup>	-30 farklı kondisyon aleti -30 kişi kapasiteli (aynı anda) -3 adet soyunma odası, -3 adet WC, 3 adet duş ve sıcak su mevcut -Kalorifer, havalandırma ve ışıklandırma mevcut. -Laminant Parke zemin
Aşağı Kayabaşı Yerleşkesi Halı Saha –Tenis Kortu (Antrenman)	2	2.000 m <sup>2</sup>	-25 m*40 m ebatlarında sentetik çim zemin, -Işıklandırma mevcut, -2 adet soyunma odası ve WC mevcut.

#### 1.1.4- Toplantı - Konferans Salonları

TÜRÜ	Sayısı	Kapalı Alanı	Kapasitesi
	(Adet)	(m <sup>2</sup> )	(Kişi)
Toplantı Salonu	-	-	-
Derbent Konferans Salonu	1	1.000	382
Fen Edebiyat Fakültesi Konferans Salonu	1	680	534
Kongre ve Kültür Merkezi	1	7.993	
<b><u>Kongre ve Kültür Merkezi İçerisinde Yer Alan Salonlar:</u></b>			
-Salon 1923	1	600 (salon) 531(sahne)	760
-Salon 1071	1	227 (salon) 47 (sahne)	198
-Salon 1299	1	227 (salon) 47 (sahne)	198
-Salon 1453-A*	1	120	88
-Salon 1453 – B*	1	107	75
-Salon 1992 – A**	1	120	88
-Salon 1992 – B**	1	107	75
*Salon 1453 A ve Salon 1453 B gerektiğinde birleştirilip 227 m2.lik ve 163 kişilik tek salona dönüştürülebilmektedir. **Salon 1992 A ve Salon 1992 B gerektiğinde birleştirilip 227 m2.lik ve 163 kişilik tek salona dönüştürülebilmektedir.			
-Dede Korkut Salonu	1	98	82
-Ahmet Yesevi Salonu	1	74	55

### 1.1.5- Öğrenci Kulüpleri Alanı

Öğrenci Kulüplerimiz,15 Temmuz Milli İrade Meydanında yer alan ve içerisindeUluslararası İlişkiler Ofisi ve Yaşam Boyu Spor Merkezinin bulunduğu binada kendilerine tahsis edilen 2 adet salonu (200 m2.) ortaklaşa bir program dâhilinde kullanmaktadırlar. Faaliyetlerini daha rahat sürdürebilmeleri amacıyla kendilerine yeni yer tahsisi için gerekli çalışmalar sürdürülmektedir.

## 1.2 - Hizmet Alanları

### 1.2.1- İdari Personel Hizmet Alanları

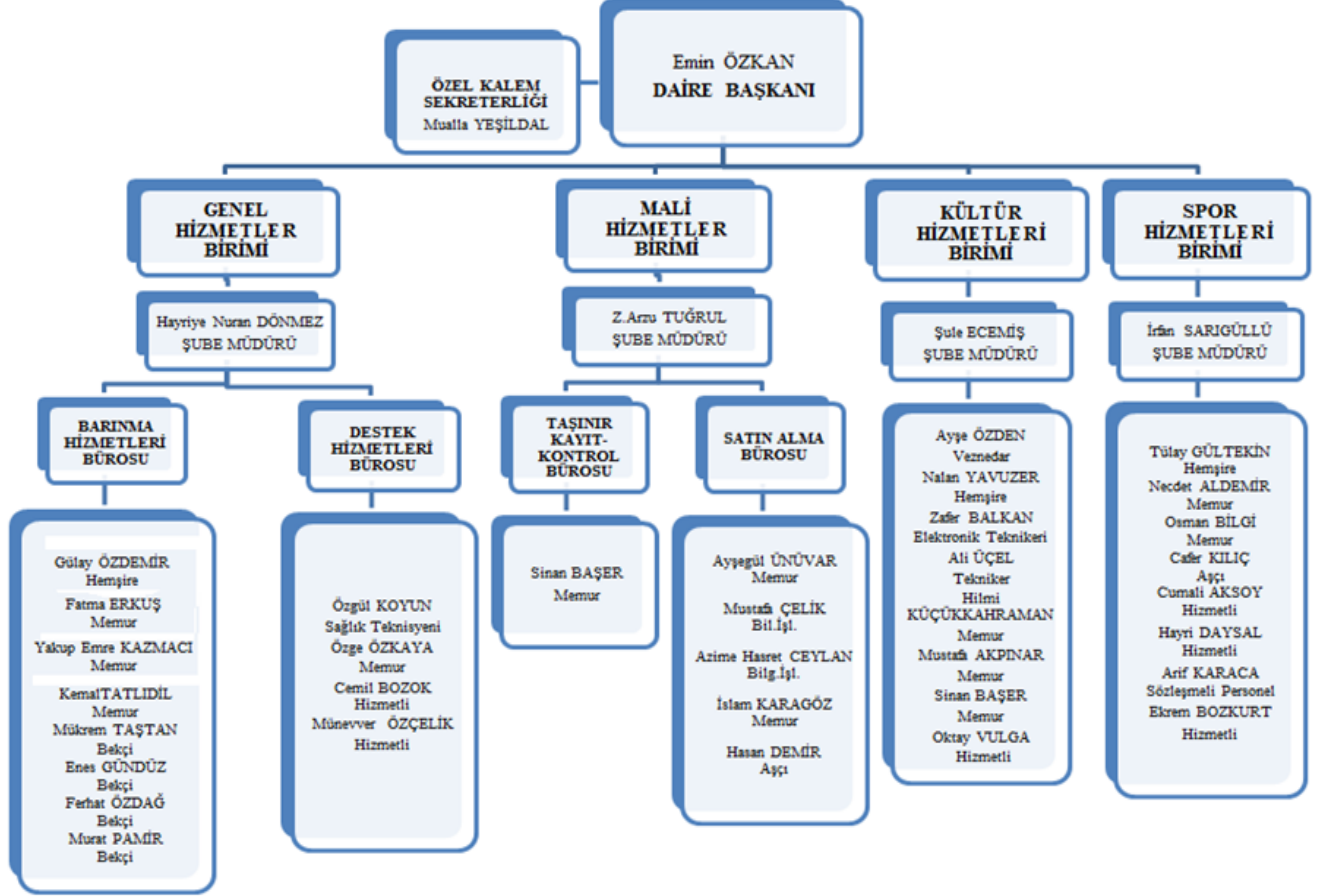
Hizmet Alanı	Sayısı (Adet)	Kapalı Alanı (m <sup>2</sup> )	Kullanan Sayısı (Kişi)
Servis	-	-	-
Çalışma Odası	16	246,54	23

### 1.2.2- Ambar, Arşiv ve Atölye Alanları

	Sayısı (Adet)	Alanı (m <sup>2</sup> )
Ambar	2	60
Arşiv	1	33
Depo	1	25

## 2- Örgüt Yapısı

### SAĞLIK, KÜLTÜR VE SPOR DAİRE BAŞKANLIĞI ORGANİZASYON ŞEMASI



### 3- Bilgi ve Teknolojik Kaynaklar

Daireye bağı tüm birimlerde kesintisiz internet erişimi bulunmaktadır. Ayrıca mevzuatla ilgili tüm işlemler bilgisayarlar aracılığı ile yürütülmekte, Maliye Bakanlığı, Kamu İhale Kurumu ve Sosyal Sigortalar Kurumu ile yapılan işlemler adı geçen kurumların internet erişim sistemleri üzerinden yapılmaktadır.

#### 3.1- Bilgisayarlar

Cinsi	Sayısı (Adet)
Masaüstü Bilgisayar	32
Taşınabilir Bilgisayar	10
<b>TOPLAM</b>	<b>42</b>

#### 3.2- Diğer Bilgi ve Teknolojik Kaynaklar

Cinsi	Adet
Projeksiyon	2
Slayt Makinesi	-
Tepegöz	-
Episkop	-
Barkot Okuyucu	-
Baskı Makinesi	-
Fotokopi Makinesi	1
Faks	1
Fotoğraf Makinesi	-
Kamera	-
Televizyon	-
Yazıcı	7
Tarayıcı	3
Müzik Seti	1
Mikroskop	-
DVD	-

## 4- İnsan Kaynakları

### 4.1.Birimin Toplam Personel Sayısı

KADROLU			SÖZLEŞMELİ		Geçici İşçi (Öz Gelir İşçisi)	TOPLAM
Akademik Personel	657 4/A (Memur)	657 4/D (Sürekli İşçi)	657 4/B (Sözleşmeli Personel)	657 4/C (Geçici Personel)		
-	38		.....	1		39

### 4.2.İdari Personel

#### 4.2.1- İdari Personelin Eğitim Durumu

	İlköğretim	Lise	Ön Lisans	Lisans	Yüksek Lisans ve Doktora	TOPLAM
Kişi Sayısı	9	10	9	11	-	39
Yüzde	23,08	25,64	23,08	28,20		100

#### 4.2.2- İdari Personelin Hizmet Süreleri

	1-3 Yıl	4-6 Yıl	7-10 Yıl	11-15 Yıl	16-20 Yıl	21 - Üzeri	TOPLAM
Kişi Sayısı	7	12	-	-	7	13	39
Yüzde	17,95	30,77	-	-	17,95	33,33	100

#### 4.2.3- İdari Personelin Yaş İtibarıyla Dağılımı

	21-25 Yaş	26-30 Yaş	31-35 Yaş	36-40 Yaş	41-50 Yaş	51-Üzeri	TOPLAM
Kişi Sayısı	3	3	2	3	18	10	39
Yüzde	7,69	7,69	5,13	7,69	46,15	25,65	100

## **5- Sunulan Hizmetler**

### **5.1. Sağlık Hizmetleri:**

2010 yılı itibari ile İlimizde Aile Hekimliği Uygulamasına geçildiğinden Üniversitemizde görev yapan hekimler aile hekimi olarak görevlendirilmiş olup, mediko-sosyal ünitesinin hizmeti sona ermiştir. 01.01.2012 tarihinden itibaren ise öğrencilerimizin tedavi hizmetleri Sosyal Güvenlik Kurumuna devredilmiş olup, Üniversitemizde tedavi için bütçe ayrılmamıştır.

Üniversitemizde şu an için sağlık hizmeti olarak Gençlik Danışma Merkezi bünyesinde öğrencilerimize Psikolojik Danışmanlık Desteği verilmektedir.

Psikolojik Danışmanlık Desteği kapsamında öğrencilerimize eğitim ve danışmanlık hizmeti verilerek, üniversite yaşamına uyum sağlamalarına yardımcı olunması, kendilerinden beklenen akademik başarıya ulaşmaları için onların desteklenmesi, fiziksel sağlıklarının korunmasına yardımcı olunması, ruh sağlıklarının korunması ve geliştirilmesine katkı sağlanması amaçlanmaktadır.

Gençlik Danışma Merkezimizde, Doğum-Kadın Sağlığı ve Hastalıkları Hemşireliği, Psikiyatri Hemşireliği ve beslenme ve hijyen alanlarında uzman Öğretim elemanları görev yapmakta olup, İkinci basamak sağlık hizmetlerinde tedavi gerektiren vakalarda sevk sağlanmaktadır.

### **5.2 Satın Alma Hizmeti:**

Başkanlığımız 2016 yılında, Rektörlüğümüz ve bağlı birimlerinin talepleri doğrultusunda mal ve hizmet alımı işlemlerini, 4734 Sayılı Kamu İhale Kanunu ve 4735 Sayılı Kamu İhale Sözleşmeleri Kanunu ve ilgili Yönetmelikler, Tebliğler çerçevesinde, 5018 Sayılı Kamu Mali Yönetim ve Kontrol Kanunu ile Devlet Harcama Belgeleri Yönetmeliği hükümleri doğrultusunda yürütmüştür.

## 5.3- İdari Hizmetler

### 5.3.1-Beslenme Hizmetleri:

Üniversitemiz yemek hizmetleri, yapılan ihaleler sonucu ihaleyi üstlenen yüklenici firmalar tarafından yürütülmektedir.

Merkez Yerleşke alanında bulunan Merkezi Kafeterya mutfağında servise hazırlanan yemekler Niğde Merkez ve Bor İlçesinde bulunan Fakülte ve Yüksekokullarımız yemekhanelerinde, Ulukışla Meslek Yüksekokulumuzda bulunan mutfakta hazırlanan yemekler ise aynı binada bulunan yemekhanede akademik-idari personelimize ve öğrencilerimize sunulmaktadır.

#### Mutfaklar:

- Merkez Yerleşke Merkezi Kafeterya Mutfağı
- Ulukışla Meslek Yüksekokulu Mutfağı

#### Yemekhaneler ve Kapasiteleri:

Yemekhane Adı	Kapasitesi (kişi)
Merkez Yerleşke Personel Yemekhanesi	450
Merkez Yerleşke Öğrenci Yemekhanesi	700
Aşağı Kayabaşı Yerleşkesi Öğrenci ve Personel Yemekhanesi	150
Derbent Yerleşkesi Öğrenci ve Personel Yemekhanesi	250
BESYO Öğrenci ve Personel Yemekhanesi	50
Bor MYO Öğrenci ve Personel Yemekhanesi	120
Bor Halil Zöhre Ataman MYO Öğrenci ve Personel Yemekhanesi	50
Ulukışla MYO Öğrenci ve Personel Yemekhanesi	200
<b>TOPLAM</b>	<b>1970</b>

Eğitim öğretim döneminde günlük ortalama 3.500 – 4.000 kişiye, dönem haricinde ise 750 - 1000 kişiyeyemek hizmeti verilmektedir. 01.01.2016–31.12.2016 tarihleri arasında 353.793'ü öğrenci, 56.534'ü personel olmak üzere toplam 410.327 kişiye yemek hizmeti verilmiştir. Öğrencilerimizin yaklaşık %13'ü ve personelimizin yaklaşık % 36'sı yemek hizmetimizden faydalanmaktadır.

<b>Yemek Hizmetinden Faydalananlar</b>	<b>Yenilen Yemek Sayısı (Adet)</b>
Öğrenci Yemek Yardımı	12.858
Öğrenci	340.935
Personel	56.534
<b>TOPLAM</b>	<b>410.327</b>

Yemekler öğle ve akşam yemeği olarak verilmektedir. Ayrıca Ayhan Şahenk Öğrenci yurdumuzda barınan öğrencilerimize de akşam yemeği verilmektedir.

#### **YEMEK ÜCRETLERİ:**

2016 yılı içerisinde Öğrenci ve Personelimizden,4 kaptan oluşan yemek için katkı payı olarak alınan yemek ücretleri aşağıdaki tabloda gösterilmiştir.

<b>Öğrenci - Personel</b>	<b>Yemek Ücreti</b>
Öğrenci	2,00 TL.
Ek göstergesiz ve 3600'e (3600 dahil) kadar ek göstergeli görevlerde bulunanlar	3,80 TL.
3600'den 4800'e (4800 dahil) kadar ek göstergeli görevde bulunanlar	4,00 TL.
4800'den daha yüksek olan ek göstergeli görevde bulunanlar	4,50 TL.
Geçici Personel	3,80 TL.
Aylık Brüt sözleşme ücretleri 3.790 TL'ye kadar (3.790 TL. dahil) olanlar	3,80 TL.
Aylık Brüt sözleşme ücretleri 5.235 TL'ye kadar (5.235 TL. dahil) olanlar	4,00 TL.
Aylık Brüt sözleşme ücretleri 5.235 TL. üzerinde olanlar	5,00 TL.
Misafir ve ikinci yemek için	7,60 TL.

Yemek hizmetleri diyetisyen kontrolünde verilmekte olup, yemeğin pişirilmesinden servisine kadar geçen her aşamada her türlü hijyen kurallarına titizlikle uyulmaktadır. Ayrıca her birimde Yemekhane Kontrol Teşkilatı mevcut olup verilen yemek hizmetinin birim yemekhanelerinde düzenli ve kurallara uygun olarak verilmesi sağlanmıştır.

Okullarımızın dağınık bir yapıya sahip olmaları nedeniyle karşılaşılan çeşitli güçlüklerle rağmen verilen yemek hizmetlerinde kalitenin yüksek olması ve hijyenin sağlanabilmesi hususlarında Mutfak ve Yemekhane Kontrol Teşkilatları tarafından sürekli olarak kontrollere devam edilmektedir.



Aylık Yemek Menüleri her ay Üniversitemiz web sayfası üzerinden duyurulmaktadır.

Yemek hizmeti tüm yemekhanelerde Para Yükleme ve Fiş Alma Ünitelerinde (kiosk) Öğrenci ve Personel Kimlik kartlarının akıllı kart olarak kullanılması suretiyle E-Kampüs Otomasyon Sistemi üzerinden yürütülmektedir.

### **5.3.2- Kültür Hizmetleri**

Üniversitemiz öğrencilerinin boş zamanlarını olumlu yollarla değerlendirmeleri amacıyla yıl içerisinde çeşitli kültürel etkinlikler gerçekleştirilmektedir. Bu etkinliklerimiz içerisinde; Eğitim Fakültesi müzik bölümü öğrencilerimizden oluşan Halk Müziği ve Türk Sanat Müziği korosu bulunmaktadır. Belirli periyotlarda Üniversitemizin Öğretim Elemanlarının katıldığı ve diğer üniversitelerden davet ettiğimiz konunun uzmanı kişilerce belirli günlerde veya günün önemine bağlı olarak, Üniversitemiz öğrencilerine ve Niğde halkına açık, konferans ve paneller düzenlenip, tiyatro ve konserler tertip edilmiştir.

Üniversitemizde düzenlenen kültürel faaliyetler, Sağlık Kültür ve Spor Daire Başkanlığı bünyesinde bulunan ve Kongre ve Kültür Merkezinde ve ayrıca Derbent Yerleşkesi içerisinde bulunan Derbent Konferans Salonu ile yine Merkez Yerleşkede bulunan Fen Edebiyat Fakültesi Konferans Salonunda gerçekleştirilmiştir.

2016 yılında gerçekleştirilen kültürel faaliyetler “Faaliyet Bilgileri” bölümünde belirtilmiştir.

### **5.3.3- Spor Hizmetleri**

Dairede; spor hizmetleri olarak öğrencilerin ve çalışanların beden sağlıklarını korumak ve geliştirmek, onlara disiplinle çalışma alışkanlığı kazandırmak, spora ilgi duymalarını sağlamak, enerjilerini bu olumlu yöne yöneltmek, boş zamanlarını değerlendirmek için ilgi duydukları spor dalında çalışmalarını sağlamak üzere aşağıdaki hizmetler yürütülür:

a) Üniversitemiz fakülte ve yüksekokulları arasında spor yarışmaları organize edilmektedir.

b) Üniversite Sporları Federasyonunca düzenlenen ulusal ve uluslararası yarışmalara öğrencilerimizden oluşturulan takımlarla Üniversitemizi temsilen katılım sağlanmaktadır.

c) Öğrenci ve personelimizin antrenman yapabilmeleri ve yarışmalara hazırlanabilmeleri için Üniversitemiz açık ve kapalı spor tesisleri kullanıma açık bulundurulmakta, ihtiyaç duyulan spor malzemeleri temin edilmektedir

Üniversitemizde Mevcut Spor Takımları ve Üniversitelerarası Düzenlenen Müsabakalara Katıldığımız Branşlar - 2016	
1	Futbol (Bay)
2	Hentbol (Bay)
3	Voleybol (Bay)
4	Basketbol (Bayan)
5	Salon Futbolu (Bay - Bayan)
6	Tenis (Bay - Bayan)
7	Badminton (Bay - Bayan)
8	Kros (Bay - Bayan)
9	Güreş (Bay)
10	Sanraç (Bay-Bayan)
11	Atletizm (Bay - Bayan)
12	Yüzme (Bay - Bayan)

Söz konusu spor takımlarımızın oluşturulabilmesi için Üniversitemiz Beden Eğitimi ve Spor Yüksekokulu öğretim elemanlarından antrenör görevlendirilmekte ve değişik zamanlarda Üniversite genelinde tüm öğrencilerimize gerekli duyurular yapılarak bu takımlara katılmak isteyen öğrencilerimizin başvuruları alınmaktadır. İlgili branş antrenörünün yapacağı seçimler sonucunda başarı gösteren öğrencilerimizden takımlar oluşturulmaktadır.

2016 yılında gerçekleştirilen sportif faaliyetleri "Faaliyet Bilgileri" bölümünde belirtilmiştir.

### **Spor Tesislerimiz:**

Üniversitemizde, öğrenciler ilgilendikleri alanlarda spor etkinliklerine katılabilecek imkânına sahiptir. Spor aktiviteleri için merkez yerleşke ve diğer eğitim birimlerinde çok sayıda spor alanı bulunmaktadır. Öğrencilerimiz ve personelimiz spor tesislerinden Yaşam Boyu Spor Merkezi dışında ücretsiz olarak yararlanmaktadır.

#### **1- MERKEZ YERLEŞKE ÇOK AMAÇLI AÇIK SPOR TESİSLERİ:**

Merkez Yerleşke içerisinde bulunan açık spor tesislerinde futbol (futsal), basketbol, voleybol, hentbol ve tenis sporları yapılabilmektedir. Soyunma odaları, duş kabinleri ve otopark alanı bulunan tesis, öğrenci ve personele haftanın 7 günü hizmet vermektedir.

- \*26 m\*48 m ebatlarında 3 adet sentetik zeminli, 1 adedi beton zeminli toplam 4 adet saha,
- \*10 adet soyunma odası,
- \* 4 adet WC,
- \*2 adet ısı odası,
- \*2 adet kafeterya,
- \*Aydınlatma mevcut,
- \*Tenis, voleybol, basketbol ve futsal oynanabilir.

**2- MERKEZ YERLEŐKE HALI SAHA (2 adet):**

Futbol sahasının yanında soyunma odası, duŐlar ve kafeteryadan oluŐan bir sosyal tesise sahip olan 50x32 m ebatlarında 2 ayrı suni imli futbol sahası bulunmaktadır. Halı sahalarımız, ğrenci ve personelimize haftanın 7 günü ücretsiz olarak hizmet vermektedir.

- \*32 m\*50 m ebatlarında 2 adet sentetik im zeminli halı saha,
- \*4 adet WC,
- \*8 adet soyunma odası,
- \*1 adet kafeterya,
- \*1 adet tesis Őefi odası ve ısı merkezi,
- \*1 adet depo,
- \*Aydınlatma mevcut.

**3- MERKEZ YERLEŐKE FUTBOL SAHASI:**

Merkez YerleŐkede üniversitemiz ğrenci ve personelinin kullanımına açık olan 3000 seyirci kapasiteli doğal im futbol sahası bulunmaktadır. Sahanın etrafında bir atletizm pisti mevcuttur.. Aydınlatması tamamlanmış olan saha gece müsabakalarında kullanılabilcek Őekilde düzenlenmiştir.

- \*105 m\*68 m ebatında im zeminli Futbol sahası,
- \*3000 seyirci kapasiteli açık tribün
- \*2 adet soyunma odası,
- \*1 adet hakem odası,
- \*2 adet depo,
- \*2 adet memur odası,
- \*1 adet ısı merkezi,
- \*6 adet WC,
- \*Saha aydınlatması mevcut.

**4- ANTRENMAN SPOR SALONU (AŐađı KayabaŐı YerleŐkesi)**

AŐađı KayabaŐı YerleŐkesi'nde bulunan 300 seyirci kapasiteli kapalı spor salonu, üniversitemiz ğrenci ve personeline haftanın 7 günü ücretsiz olarak hizmet vermektedir.

- \*Sentetik zemin,
- \*15 m\*28 m oyun alan ölçüsü,
- \*300 seyirci kapasitesi,
- \*2 adet soyunma odası,
- \*Depo ve 5 adet WC,
- \*Kalorifer ve ıŐıklandırma mevcut.

**5- HALI SAHA – TENİŐ KORTU (ANTRENMAN) (AŐađı KayabaŐı YerleŐkesi)**

AŐađı KayabaŐı YerleŐkesinde 1 adet halı saha ve antrenman amaçlı tenis kortu bulunmakta olup, bu tesisler haftanın 7 günü 10:00 – 23:00 saatleri arasında ğrenci, personelimize hizmet vermektedir..

- \*25 m\*40 m ebatlarında sentetik im zemin,
- \*ıŐıklandırma mevcut,
- \*2 adet soyunma odası ve WC mevcut.
- \*Tenis Kortu antrenman amaçlıdır.

## **6-MERKEZ YERLEŞKE YAŞAM BOYU SPOR MERKEZİ**

Üniversitemiz Yaşam Boyu Spor Merkezi, Merkez Yerleşke Anıt Alanı altındaki 250 m<sup>2</sup>'lik kapalı alanda (Uluslararası İlişkiler Ofisi Yanı) 30 adet fitness aleti ile birlikte 07 Nisan 2014'ten bu yana öğrencilerimize ve personelimize hizmet vermeye devam etmektedir.

\*İçerisinde her çeşit (Fitness) spor aletleri mevcut.

\*3 adet soyunma odası,

\*3 adet WC, 3 adet duş ve sıcak su mevcut

\*Kalorifer, havalandırma ve ışıklandırma mevcut.

\*Laminant Parke zemin

## **5.4- SOSYAL HİZMETLER**

Sağlık Kültür ve Spor Daire Başkanlığı, Sosyal Hizmetler olarak aşağıdaki hizmetler yürütülmektedir.

a) Öğrencilerin barınma, beslenme gibi temel ihtiyaçlarının karşılanması için gerekli hizmetleri sağlamak, bu hizmetleri sunan kuruluşlarla işbirliği yaparak hizmetin daha iyi yürütülmesini sağlamak için çaba gösterilmektedir.

b) Çeşitli konuları içeren kitap ve periyodik yayın bulunduran okuma salonları açarak, öğrencilerin ilgi alanlarına göre bilgi edinmelerine, yeni ilgi alanları kazanmalarına yardım etmek ve boş zamanlarını okuyarak değerlendirmelerini özendirme çalışmaları yapılmaktadır.

### **5.4.1- Barınma Hizmetleri**

Öğrencilerimizin barınma hizmetlerinin büyük bir bölümü Kredi Yurtlar Kurumuna ait öğrenci yurtları kanalıyla yürütülmektedir. Ayrıca Niğde ve Borda özel yurtlar da hizmet vermektedir.

Üniversitemiz öğrencilerinin barınma problemlerine çözüm üretmek amacıyla Üniversitemize ait lojman olarak kullanılmakta olan 20 adet daire ve 1 adet Misafirhane Ömer Halisdemir Üniversitesi Öğrenci Yurduna dönüştürülmüştür. Koyunlu Öğrenci Evleri olarak anılan bu yurdumuz 140 öğrenci kapasitesine sahiptir.

Merkezi ısıtma sistemine sahip olan yurt dairelerimiz 140 m<sup>2</sup> olup, 3 Oda ve 1 Salondan oluşmaktadır. Odalarımız 2 kişilik ve 3 kişiliktir. Odalarımızda her öğrencimiz için çalışma masası ve dolap bulunmaktadır. Salonlar ortak kullanım alanlarıdır.

Dairelerimizde Buzdolabı, Çamaşır Makinesi, Televizyon, Uydu Sistemi ve Wireless bulunmaktadır. Yurtta kalan öğrencilerimize sabah kahvaltısı verilmekte olup, dileyen öğrencilerimiz ücret karşılığında akşam yemeklerini yemek salonunda yiyebilmektedir. Ayrıca yurttan Merkez Yerleşkeye gidiş-geliş öğrenci servisleri de bulunmaktadır.

Kredi Yurtlar Kurumunun yurt kapasitesini çoğaltması nedeniyle Koyunlu Öğrenci Evlerimize talep azalmış ve verimlilik ilkesi dikkate alınarak Üniversitemizin 30.06.2016 tarih ve 2016/167 sayılı Yönetim Kurulu Kararı ile Koyunlu Öğrenci Evlerinde barınma hizmeti sonlandırılmıştır.

Ayrıca Üniversitemize bağlı 200 kişi kapasiteli Ömer Halisdemir Üniversitesi Ayhan Şahenk Öğrenci Yurdu hizmete devam etmektedir. Bir hayırsever firma tarafından yaptırılarak Üniversitemize bağışlanan bu öğrenci yurdunda bağış protokolü gereğince öncelikle Tarım Bilimleri Fakültesi öğrencileri barınmakta olup, boş kontenjan kalması durumunda Üniversitemizin diğer öğrencileri de yurt hizmetinden faydalanmaktadırlar. Tüm imkanlar mevcut olan bu yurdumuzda sabah kahvaltısı ve akşam yemeği ücretsiz olarak verilmektedir. Yurdun Merkez Yerleşke içerisinde bulunması öğrencilerimizin okullarına ulaşımı açısından büyük bir rahatlık sağlamaktadır. 2016 yılı sonu itibariyle bu yurdumuzda 103 kız 73 erkek olmak üzere 176 öğrencimiz barınmaktadır.

#### Yurt Kapasiteleri:

	Oda Sayısı (Adet)	Kapalı Alanı (m <sup>2</sup> )	Kapasitesi (Kişi)		
			Kız	Erkek	Toplam
Ayhan Şahenk Öğrenci Yurdu	89	6.500	103	73	176
Koyunlu Öğrenci Evleri*	60	2.800	-	140	140

\*Kredi Yurtlar Kurumunun yurt kapasitesini çoğaltması nedeniyle Koyunlu Öğrenci Evlerimize talep azalmış, ve verimlilik ilkesi dikkate alınarak 2016 Haziran ayı itibariyle Koyunlu Öğrenci Evlerinde barınma hizmeti sonlandırılmıştır.

Yurtlarımızda üniversitemiz ön lisans, lisans ve lisansüstü öğrencileri ile üniversitemize eğitim öğretim görmek üzere gelen yabancı uyruklu öğrenciler barınabilmektedir.

#### 5.4.2- Yemek Yardımı:

Yönetim Kurulu tarafından tespit edilen başarılı ve yardıma muhtaç öğrencilerimize yemek yardımı yapılmaktadır. 2016 yılında 269 öğrencimiz bu yardımdan faydalanmıştır.

Yemek Yardımı Yapılan Öğrencilerin Yıllara Göre Dağılımı					
YILLAR	2012	2013	2014	2015	2016
Yemek Yardımı Yapılan Öğrenci Sayısı	239	236	279	292	269
Yenilen Yemek Sayısı (Adet)	10.617	11.508	13.840	16.306	12.858

### 5.4.3. Kısmi Zamanlı (Part-Time) Öğrenci Çalıştırılması:

2547 sayılı Yükseköğretim Kanununun 46 ncı maddesi gereğince ve Yükseköğretim Kurulu Başkanlığınca belirlenen Yükseköğretim Kurumları Kısmi Zamanlı Öğrenci Çalıştırma Usul ve Esasları çerçevesinde Üniversitemizin ihtiyaç duyulan birimlerinde kısmi zamanlı (part-time) olarak öğrenci çalıştırılmakta olup, 2016 yılında 166 öğrencimiz bu statüde çalıştırılmıştır. Bu öğrencilerimize Üniversite Yönetim Kurulunca belirlenen miktarlarda çalışmalarının karşılığında ödeme yapılmıştır.

<b>Kısmi Zamanlı Çalışan Öğrencilerin Yıllara Göre Dağılımı</b>					
<b>YILLAR</b>	<b>2012</b>	<b>2013</b>	<b>2014</b>	<b>2015</b>	<b>2016</b>
<b>Kısmi Zamanlı Çalışan Öğrenci Sayısı</b>	129	133	145	168	166
<b>Öğrencilere Ödenen Toplam Ücret</b>	179.316,00	201.253,50	230.753,25	265.496,86	261.080,80

### 5.4.4-Eğitim Faaliyetlerine Katılım

Öğrencilerimizin eğitimlerini geliştirebilmelerini desteklemek amacıyla diğer üniversiteler veya çeşitli kurum ve kuruluşlar tarafından düzenlenen kongre sempozyum gibi etkinliklere sunum yapmak şartıyla katılmak isteyen ve başvuruları kabul edilen öğrencilerimizin durumlarını belgelendirmek şartı ile etkinliğe gidış geliş yol ücretleri, yevmiyeleri ve konaklama ücretleri Başkanlığımız ilgili bütçesinden karşılanmaktadır. Bu öğrencilerimiz okul yönetim kurulları tarafından belirlenmektedir.

### 5.4.5- Öğrenci Kulüpleri

Ömer Halisdemir Üniversitesi önlisans, lisans ve yüksek lisans programlarına kayıtlı öğrencilerimizin toplumsal ve kültürel gelişmelerine katkı sağlamak, beden ve ruh sağlığını korumak, onları araştırmacı ve yaratıcı niteliklere sahip kişiler olarak yetiştirebilmek, bütçe olanakları oranında fırsatlar sağlayarak dinlenme ve boş zamanlarını değerlendirme gibi sosyal gereksinimlerini karşılamak, Üniversite içinde ve dışında, Üniversitenin Kurumsal Kimliğini ön plana çıkaracak, kamuoyunda benimsenmesine ve tanınmasına yardımcı olmak ve tüm Üniversite camiasının faydalanmasına imkân sağlamak üzere eğitim, sağlık, spor, sosyal, bilimsel ve kültürel amaçlı Öğrenci Kulüplerimiz kurulmakta ve kuruluş amaçlarına göre faaliyet göstermektedirler.

2016 yılsonu itibariyle, Ömer Halisdemir Öğrenci Kulüpleri Yönergesi doğrultusunda faaliyet gösteren 42 öğrenci Kulübümüz bulunmaktadır. Bu kulüpler dönem başında bildirmiş oldukları programlar doğrultusunda faaliyetler göstermektedir. Gerçekleştirmiş oldukları bu etkinlikler ile üniversite içi ve dışı sosyal hayata katkıda bulunmaktadırlar.

	Öğrenci Kulüpleri	Türü	Üye Sayısı
1	ANADOLU TOHURLARI KULÜBÜ	Uzmanlık	27
2	ATATÜRKÇÜ DÜŞÜNCE KULÜBÜ	Kültür	78
3	AVRUPA GENÇLİK KULÜBÜ	Kültür	20
4	BANKACILIK VE FİNANS KULÜBÜ	Uzmanlık	96
5	BİLİŞİM VE EĞİTİM KULÜBÜ	Uzmanlık	30
6	COĞRAFYA ARAŞTIRMALARI KULÜBÜ	Uzmanlık	93
7	DAĞCILIK VE DOĞA SPORLARI KULÜBÜ	Spor	103
8	ELEKTRONİK SPORLAR KULÜBÜ	Spor	20
9	ENGELSİZ YAŞAM KULÜBÜ	Kültür	20
10	ESKİZ MİMARLIK KULÜBÜ	Uzmanlık	36
11	GENÇ GIDA MÜHENDİSLERİ KULÜBÜ	Uzmanlık	120
12	GENÇ TEMA KULÜBÜ	Kültür	300
13	GİRİŞİMCİLİK KULÜBÜ	Uzmanlık	480
14	HALK DANSLARI TOPLULUĞU KULÜBÜ	Kültür	144
15	HAVACILIK KULÜBÜ	Spor	80
16	İLETİŞİM ÖĞRENCİ KULÜBÜ	Uzmanlık	250
17	İŞ SAĞLIĞI VE GÜVENLİĞİ KULÜBÜ	Uzmanlık	52
18	KAMU ÜNİVERSİTE SANAYİ İŞBİRLİĞİ KULÜBÜ	Uzmanlık	140
19	KAŞGARLI MAHMUD DÜŞÜNCE TOPLULUĞU	Kültür	168
20	KIZILAY ÖĞRENCİ KULÜBÜ	Kültür	20
21	KOPGENÇ KULÜBÜ	Kültür	30
22	KÜLTÜR VE SANAT ARAŞTIRMA KULÜBÜ	Kültür	20
23	MATEMATİK KULÜBÜ	Uzmanlık	125
24	MÜZİK KULÜBÜ	Kültür	32
25	NÜLÖSEV KULÜBÜ	Kültür	28
26	PSİKOLOJİK DANIŞMA VE REHBERLİK KULÜBÜ	Kültür	193
27	SAHNE SANATLARI KULÜBÜ	Kültür	120
28	SANAT TARİHİ KULÜBÜ	Kültür	180
29	SATRAŇ KULÜBÜ	Spor	20
30	SOSYAL YARDIMLAŞMA KULÜBÜ	Kültür	165
31	SOSYOLOJİ KULÜBÜ	Kültür	20
32	TARIM BİLİMLERİ KULÜBÜ	Uzmanlık	24
33	TİYATRO VE SİNEMA KULÜBÜ	Kültür	30
34	TÜRK DÜNYASI ARAŞTIRMALAR KULÜBÜ	Kültür	29
35	TÜRK GENÇLİK KULÜBÜ	Kültür	25
36	TÜRK HALK BİLİMİ TOPLULUĞU	Kültür	204
37	TÜRKÇE TOPLULUĞU	Uzmanlık	60
38	ULUSLARARASI İLİŞKİLER KULÜBÜ	Uzmanlık	31
39	ULUSLARARASI TİCARET VE LOJİSTİK KULÜBÜ	Uzmanlık	240
40	YARATICI DRAMA KULÜBÜ	Kültür	22
41	YENİLİKÇİ İNŞAAT KULÜBÜ	Uzmanlık	24
42	YEŞİLAY KULÜBÜ	Kültür	24

2016 yılında gerçekleştirilen öğrenci kulüpleri faaliyetleri “Faaliyet Bilgileri” bölümünde belirtilmiştir.

## 6- Yönetim ve İç Kontrol Sistemi

Sağlık Kültür ve Spor Daire Başkanlığının bütçesi, hazine yardımlarından ve öğrenci katkılarından elde edilen gelirlere oluşan bir bütçe olup, bütçeden yapılan tüm harcamalar 5018 Sayılı Kamu Mali Yönetimi Ve Kontrol Kanununa, 4734 Sayılı Kamu İhale Kanununa ve diğer ilgili tüm mevzuata göre yapılmaktadır. İdarenin stratejik planında ve performans programında belirlenen amaç ve hedeflerine ulaşmak için iç ve dış nedenlerden doğan ihtiyaçlarımız sonucu Harcama Yetkilisi tarafından Gerçekleştirme Görevlilerine verilen Harcama Talimatı ile hizmet satın alma süreci başlar. Yapılan harcamalar Üniversitemiz Strateji Geliştirme Daire Başkanlığı tarafından mevzuata uygunluk mali kontrol sürecinden geçirilir. Mevzuata uygunluğu tespit edilen işlemler Muhasebe ve kesin hesap birimi tarafından sonlandırılır.



## **II- AMAÇ VE HEDEFLER**

---

## A- Birimin Amaç ve Hedefleri

<b>Stratejik Amaç 1.</b> Öğrenci gelişimini desteklemek.
<b>Stratejik Hedef 1.1.</b> Bilimsel araştırma ve inceleme amaçlı faaliyetlere katılım için destek sağlamak.
<b>Faaliyet 1.1.1.</b> 2017 yılı sonuna kadar her yıl Ulusal ve uluslararası yapılacak bilimsel konferans, panel vb. etkinliklere bildiri sunma şartıyla, talepte bulunan en az 50 öğrencimizin gönderilmesi.
<b>Hedeflenen:</b> Bildiri sunma şartıyla talepte bulunan en az 50 öğrencimizi bilimsel araştırma ve inceleme amaçlı etkinliğe göndermek.
<b>Sonuç:</b> 2016 yılında 77 öğrencimiz etkinliklere gönderilmiş olup, % 154 gerçekleştirme sağlandı.
<b>Stratejik Hedef 1.2.</b> Araştırma, inceleme amaçlı teknik gezi desteğini artırmak.
<b>Faaliyet 1.2.1.</b> Teknik gezi olması şartıyla birimlerden gelen toplamda en az 50 adet teknik gezi talebi için taşıt desteğinin sağlanması.
<b>Hedeflenen:</b> 50 adet teknik gezi talebi için taşıt desteği sağlamak.
<b>Sonuç:</b> % 50. 2016 yılı içerisinde 25 adetteknik gezi talebi için taşıt desteği sağlandı.
<b>Stratejik Amaç 2.</b> Mevcut altyapıyı ve kapalı alanları geliştirmek ve etkin kullanımı sağlamak.
<b>Stratejik Hedef 2.1.</b> Mevcut altyapıyı ve kapalı alanları iyileştirmek.
<b>Faaliyet 2.1.1.</b> Anıt içerisinde bulunan boş alanların fitness salonuna dönüştürülerek 2013 yılı sonuna kadar öğrenci ve personelin kullanımına sunulması.
<b>Hedeflenen:</b> 2013 yılı sonuna kadar 1 adet fitness salonunu hizmete açmak.
<b>Sonuç:</b> %100. 2014 yılı içinde gerçekleştirme olarak sağlandı. Boş alanlar, gerekli altyapı çalışmaları tamamlanarak, Yaşam Boyu Spor Merkezi adı altında öğrenci ve personelimizin kullanımına sunuldu.
<b>Faaliyet 2.1.2.</b> 2017 yılı sonuna kadar Kampus alanında bulunan çok amaçlı spor tesislerinden en az 2 tanesinin üzerinin kapatılarak her türlü mevsim şartlarında aktif olarak kullanımının sağlanması
<b>Hedeflenen:</b> 2017 yılı sonuna kadar 2 tesisin üzerinin kapatmak.

<b>Sonuç:</b> 2016 yılı içerisinde gerçekleştirme sağlanmadı.
<b>Faaliyet 2.1.3.</b> Öğrencilerin barınma ihtiyaçlarının karşılanabilmesi amacıyla atıl vaziyette bulunan binaların 2013 yılı sonuna kadar öğrenci yurduna dönüştürülmesi.
<b>Hedeflenen:</b> Atıl vaziyetteki 8 blok 32 daireden oluşan lojman binalarından en az 7 blok 28 dairesini 2014 yılı sonuna kadar öğrenci yurduna dönüştürmek.
<b>Sonuç:</b> %100 24 daireden oluşan 6 blok lojmandan 16 daire (4 blok) 2012 yılında öğrenci yurduna dönüştürülmüş olup her dairede 7 öğrenci olmak üzere 112 öğrencimize barınma imkânı sağlanmıştır. 2014 yılı içerisinde de 4 daireden oluşan 1 blok lojmanın daha dönüştürme işlemleri tamamlanmıştır. Böylece 28 öğrencimize daha barınma imkânı sağlanarak toplam barınma kapasitesi 140'a çıkmıştır

<b>Stratejik Amaç 3.</b> İnsan Kaynaklarını Etkili Bir Şekilde Yönetmek.
<b>Stratejik Hedef 3.1.</b> 2013-2017 döneminde yeni oluşturulacak birimler için personel ihtiyacını belirlemek ve gidermek.
<b>Faaliyet 3.1.1.</b> 2013 yılı sonuna kadar birimlerin görev tanımlarının yapılması.
<b>Hedeflenen:</b> İşlemleri 2013 yılı sonuna kadar sonuçlandırmak.
<b>Sonuç:</b> %100. Başkanlığımıza bağlı tüm birimlerimizin 2013 yılı içerisinde görev tanımları yeniden yapılmıştır.
<b>Faaliyet 3.1.2.</b> 2013 yılı sonuna kadar görev tanımlarına göre birimlerin ihtiyaç duyduğu personelin nitelik ve niceliğinin belirlenmesi.
<b>Hedef:</b> İhtiyaç duyulan personelin belirlenmesi ve temini.
<b>Sonuç:</b> 2016 yılsonu itibariyle ihtiyaç duyulan personelin tamamı temin edilememiştir.

<b>Stratejik Amaç 4.</b> Kurumsallaşmayı Sağlamak.
<b>Stratejik Hedef 4.1.</b> Dairenin işlevini yürütebilmesi için tüm görevlerde iş analizi ve ölçümleri yapmak ve bu ölçümlere göre görev tanımlarını ve ihtiyaç duyulan personel sayısını belirlemek, belirlenen görevleri örgüt yapımızda yer alan kadrolara dağıtarak açıkta görev bırakmamak.
<b>Faaliyet 4.1.1.</b> 2013 yılı sonuna kadar bütün birimlerin iş analizlerinin yapılması, iş tanımlarının, iş standartlarının ve iş gereklerinin hazırlanması.
<b>Hedeflenen:</b> Faaliyetin %100 gerçekleştirilmesi
<b>Sonuç:</b> %100 İş analizleri yapıldı. İş tanımları yapıldı. İş standartları ve iş gerekleri hazırlandı.

<b>Stratejik Amaç 5. Gelirleri Artırmak.</b>
<b>Stratejik Hedef 5.1. Öz kaynakları artırmak.</b>
<b>Faaliyet 5.1.1.</b> Her yıl üniversitenin düzenlediği sosyal, bilimsel ve kültürel etkinliklerde sanayi kuruluşlarının ve özel şirketlerin katılım, iş birliği ve desteğinin sağlanması.
<b>Sonuç:</b> Birçok faaliyette sosyal, bilimsel ve kültürel işbirliği sağlanmış olup, mali destek anlamında bir destek sağlanamamıştır.

<b>Stratejik Amaç 6. Kurumsal Tanınırlığı ve İş Birliklerini Artırmak.</b>
<b>Stratejik Hedef 6.1.</b> Üniversitemizde halka açık sosyal, kültürel, sanatsal ve sportif faaliyetler düzenlemek.
<b>Faaliyet 6.1.1.</b> Üniversite tarafından her yıl halka açık olarak yapılan etkinliklerin sayısının artırılması.
<b>Hedeflenen:</b> Bir önceki yıla göre etkinlik sayısını artırmak.
<b>Sonuç:</b> Artış sağlanmıştır.
<b>Faaliyet 6.1.2.</b> Tanıtım materyalleri oluşturularak yurt içinde ve yurt dışında tanınırlığı artırmak.
<b>Hedeflenen:</b> Bir önceki yıla göre tanıtım materyali sayısını artırmak.
<b>Sonuç:</b> Artış sağlanmıştır.

## B- Temel Politikalar ve Öncelikler

- Üniversitemiz kaynaklarının etkili, ekonomik ve verimli bir şekilde elde edilmesi ve kullanılmasını, hesap verilebilirliğini ve mali saydamlığını sağlamak,
- Üniversitemizin misyonunun içerdği özellikler doğrultusunda yönlennmesine katkıda bulunmak,
- Öğrencilerin bilimsel çalışmalarda etkin yöntemlerle motive edilerek uluslararası düzeyde ön plana çıkabilen eserler vermelerini sağlamak,
- Stratejik planlar ve performans programları çerçevesinde ölçme, izleme ve değerlendirme süreçleri geliştirmek,
- Hizmet seviyesinin yükseltilmesi için öneri sistemleri kurmak ve paydaşların önerilerini alıp değerlendirmek,
- Öğrencilerin fiziksel ve sosyal ihtiyaçlarının karşılanmasını desteklemek,
- Öğrencilerin ilgi alanları kazanmalarını sağlayarak boş zamanlarını değerlendirmek.

## III- FAALİYETLERE İLİŞKİN BİLGİ VE DEĞERLENDİRMELER

---

## A- Mali Bilgiler

### 1- Bütçe Uygulama Sonuçları

#### 1.1- Bütçe Giderleri

##### Ekonomik Sınıflandırmaya Göre Bütçe Giderlerinin Gelişimi

GİDER TÜRÜ	Bütçe Başlangıç Ödeneği (TL)	Yılsonu Ödeneği (TL)	Harcama (TL)
01. Personel Giderleri	2.637,100,00	2.664.100,00	2.216.592,21
02. Sosyal Güvenlik Kurumlarına Devlet Primi Giderleri	368.200,00	432.200,00	396.091,93
03. Mal ve Hizmet Alım Giderleri	3.128.400,00	4.610.400,00	3.515.669,89
05. Cari Transferler	-	-	-
06. Sermaye Giderleri	3.500.000,00	8.043.000,00	6.249.494,03
<b>GENEL TOPLAM</b>	<b>9.633.700,00</b>	<b>15.749.700,00</b>	<b>12.377.848,06</b>

##### Fonksiyonel Sınıflandırmaya Göre Bütçe Giderlerinin Gelişimi

GİDER TÜRÜ	Bütçe Başlangıç Ödeneği (TL)	Yılsonu Ödeneği (TL)	Harcama (TL)
01. Genel Kamu Hizmetleri	-	-	-
03. Kamu Düzeni ve Güvenlik Hizmetleri	-	-	-
07. Sağlık Hizmetleri	-	-	-
08. Dinlenme, Kültür ve Din Hizmetleri	-	-	-
09. Eğitim Hizmetleri	<b>9.633.700,00</b>	<b>15.749.700,00</b>	<b>12.377.848,06</b>
<b>GENEL TOPLAM</b>	<b>9.633.700,00</b>	<b>15.749.700,00</b>	<b>12.377.848,06</b>

GİDER TÜRÜ	Bütçe Başlangıç Ödeneği (TL)	Yılsonu Ödeneği (TL)	Harcama (TL)
09.6.0.00 Eğitime Yardımcı Hizmetler	4.655.700,00	9.239.700,00	7.442.193,56
09.6.0.03 Öğrencilerin Beslenmelerine İlişkin Giderler	1.427.000,00	2.859.000,00	2.562.036,03
09.6.0.06 Öğrencilerin Kültür ve Spor Faaliyetlere İlişkin Giderler	666.000,00	716.000,00	529.069,84
09.6.0.07 Diğer Giderler	2.885.000,00	2.935.000,00	1.844.548,63
<b>GENEL TOPLAM</b>	<b>9.633.700,00</b>	<b>15.749.700,00</b>	<b>12.377.848,06</b>

## 2- Temel Mali Tablolara İlişkin Açıklamalar

### Giderlerin Tertiplere Göre Dağılımı

<b>Ekonomik Kod</b>		<b>Başlangıç</b>	<b>Eklenen</b>		<b>Ödenek</b>		
<b>E1</b>	<b>E2</b>	<b>Ödeneği</b>	<b>Ödenek</b>	<b>Düşülen</b>	<b>Toplamı</b>	<b>Gider</b>	<b>Kalan</b>
01		2.637.100,00	27.000,00	-	2.664.100,00	2.216.592,21	447.507,79
	1	2.128.100,00	-	-	2.155.100,00	1.907.532,36	247.567,64
	2	-	-	-	-	-	-
	3	-	-	-	-	-	-
	4	509.000,00	-	-	509.000,00	309.059,85	199.940,15
02		368.200,00	64.000,00	-	432.200,00	396.091,93	36.108,07
	1	315.200,00	14.000,00	-	329.200,00	304.091,97	25.108,03
	2	-	-	-	-	-	-
	3	-	-	-	-	-	-
	4	53.000,00	50.000,00	-	103.000,00	91.999,96	11.000,04
03		3.128.400,00	1.482.000,00	-	4.610.400,00	3.515.669,89	1.094.730,11
	2	2.410.000,00	1.432.000,00	-	3.842.000,00	3.060.357,37	781.642,63
	3	176.000,00	50.000,00	-	226.000,00	143.220,12	82.779,88
	5	419.000,00	-	-	419.000,00	217.796,63	201.203,37
	6	-	-	-	-	-	-
	7	113.400,00	-	-	113.400,00	86.329,00	27.071,00
	8	10.000,00	-	-	10.000,00	7.966,77	2.033,23
	9	-	-	-	-	-	-
06		3.500.000,00	4.543.000,00	-	8.043.000,00	6.249.494,03	1.793.505,97
	5	3.500.000,00	4.543.000,00	-	8.043.000,00	6.249.494,03	1.793.505,97
<b>TOPLAM</b>		<b>9.633.700,00</b>	<b>6.116.000,00</b>	<b>-</b>	<b>15.749.700,00</b>	<b>12.377.848,06</b>	<b>3.371.851,94</b>



## B- Performans Bilgileri

### 1- Faaliyet ve Proje Bilgileri

#### 1.1- Faaliyet Bilgileri

##### 1.1.1- Bilimsel Faaliyetler

Faaliyet Türü	Faaliyet Konusu	Faaliyetin Gerçekleştiği Tarih
Seminer	“Niğde İli Endüstriyel Hammaddeler Sempozyumu” Niğde Üniversitesi Rektörlüğü	20.04.2016
Panel	“II. Kariyer Günleri” “Niğde’nin Sürdürülebilir Sosyo-Ekonomik Kalkınma Eksenleri” Hakan GÜLDAĞ Moderatör, Dünya Gazetesi Genel Yayın Yönetmeni Doç. Dr. Mustafa Kemal YILMAZ Borsa İstanbul Genel Müdür Yardımcısı Turgut BOZ TEB Kobi Bankacılığı Kıdemli Genel Müdür Yardımcısı ve Genel Müdür V. Şevket KATIRCIOĞLU Niğde Ticaret ve Sanayi Odası Başkanı Prof. Dr. Selen DOĞAN Niğde Üniversitesi İletişim Fakültesi Dekanı Prof. Dr. M. Emin ÇALIŞKAN Niğde Üniversitesi Tarım Bilimleri ve Teknolojileri Fakültesi Öğretim Üyesi	02-03 Mayıs 2016
Seminer	“İşbaşı Eğitim Programı” Muhittin ÖZTÜRK İşkur Meslek Danışmanı	18.05.2016
Çalıştay	“Kop Bölgesi Güneş Enerjisi Çalıştayı” Ömer Halisdemir Üniversitesi Nanoteknoloji Uygulama ve Araştırma Merkezi	30.11.2016

### 1.1.2- Sosyal ve Kültürel Faaliyetler

Faaliyet Türü	Faaliyet Konusu	Faaliyetin Gerçekleştiği Tarih
Kutlama Programı	“Türkiye’de Tarımsal Öğretimin Başlangıcı’nın 170. Yıl Dönümü” Prof. Dr. Hüsnü Yusuf GÖKALP Eski Tarım ve Köy İşleri Bakanı	12.01.2016
Panel	“Gıda Güvenliği Uygulamaları ve Süt Sektörü” Prof. Dr. Mesut TÜRKOĞLU (Panel Başkanı) Prof. Dr. Nevzat ARTIK Ankara Üniversitesi Öğretim Üyesi Prof. Dr. Metin YILDIRIM Niğde Üniversitesi Öğretim Üyesi Dr. İsmail MERT Ambalajlı Süt Üreticileri Derneği Genel Sekreteri	23.02.2016
Konferans	“Bir Dava Adamı Mehmet Akif Ersoy” Prof. Dr. Ali KAFKASYALI	14.03.2016
Konferans	Prof. Dr. Ahmet SABAN Necmettin Erbakan Üniversitesi Öğretim Üyesi Prof. Dr. İsa KORKMAZ Necmettin Erbakan Üniversitesi Öğretim Üyesi	17.03.2016
Konferans	“Çanakkale’den Günümüze” Prof. Dr. Mehmet Derviş KILINÇKAYA Hacettepe Üniversitesi Öğretim Üyesi	21.03.2016
Konser	“Türk Halk Müziği Konseri” Mesut DAĞLI Niğde Üniversitesi Öğretim Elemanı	23.03.2016
Panel	“Kadına Yönelik Şiddetle Mücadele” Prof. Dr. Ayşe AKIN Başkent Üniversitesi Öğretim Üyesi Öğr. Gör. Psikolog Ezgi TÜRKÇELİK Başkent Üniversitesi Öğretim Elemanı Doç. Dr. Semra KOCAÖZ Niğde Üniversitesi Öğretim Üyesi Cemil ÖZTÜRK Niğde Aile ve Sosyal Politikalar İl Müdürlüğü Sosyal Çalışmacı	28.03.2016
Panel	“Koyun Yetiştiriciliği, Beslenme ve Hastalıkları” Prof. Dr. Zafer ULUTAŞ Niğde Üniversitesi Öğretim Üyesi Prof. Dr. Osman ERGANİŞ Selçuk Üniversitesi Öğretim Üyesi Prof. Dr. Veysel AYHAN Süleyman Demirel Üniversitesi Öğretim Üyesi Dr. Ali AYAR Tarımsal Araştırmalar ve Politikalar Genel Müdürlüğü Daire Başkanı	29.03.2016
Konser	“Saz Eserleri Konseri” Yrd. Doç. Dr. Nihat Ozan KÖROĞLU Niğde Üniversitesi Öğretim Üyesi	01.04.2016

Konser	“Söyleşi ve Konser” Yahya GEYLAN TRT İstanbul Radyosu Sanatçısı Canan SEZGİN GEYLAN İstanbul Devlet Türk Müziği Topluluğu Sanatçısı	13.04.2016
Söyleşi	“Gençliğe, Kariyere ve Girişimciliğe Farklı Bir Bakış” Tanfer DİNLER Yetiştirici ve Düşünce Yönetmeni	18.04.2016
Konser	“Keman ve Piyano İçin Türk Ezgileri” Doç. Dr. Özlem ÖMÜR Ankara Üniversitesi Öğretim Üyesi Doç. Dr. Mehmet EFE Gazi Üniversitesi Öğretim Üyesi	20.04.2016
Konferans	“Otizm Bozukluğu Olan Bireylerin Özel Eğitimi” Prof. Dr. Binyamin BİRKAN Tohum Türkiye Otizm Erken Tanı ve Eğitim Vakfı Eğitim Direktörü ve Okul Müdürü	27.04.2016
Konser	“Türkü Akşamı” Yrd. Doç. Dr. Resul BAĞI Niğde Üniversitesi Öğretim Elemanı	29.04.2016
Sergi	“Sanatsal Tasarımlarımız” Yrd. Doç. Dr. Attila DÖL Niğde Üniversitesi Öğretim Üyesi	06.05.2016
Panel	“Ebelik ve Hemşirelik Haftası” Prof. Dr. Şerife KARAGÖZOĞLU Cumhuriyet Üniversitesi Öğretim Üyesi Yrd. Doç. Dr. Özlem DURAN AKSOY	09.05.2016
Konser	“Müzik Kulübü Konseri” Niğde Üniversitesi Eğitim Fakültesi Güzel Sanatlar Eğitimi Bölümü Müzik Eğitimi Anabilim Dalı	10.05.2016
Konferans	“Türklerin Köklerine Yolculuk” Prof. Dr. Cengiz ALYILMAZ Atatürk Üniversitesi Öğretim Üyesi	13.05.2016
Konser	“Gelin Canlar Bir Olalım 2” Öğr. Gör. Mesut ARSLAN Niğde Üniversitesi Öğretim Elemanı	16.05.2016
Konser	“Koro Konseri” Yrd. Doç. Dr. Aysun HAMZAOĞLU BİRER	24.05.2016
Konser	“Enstrümantal Yolculuk” Yrd. Doç. Dr. Ali DELİKARA Niğde Üniversitesi Öğretim Üyesi	27.05.2016
Sergi	Bor Halil Zöhre Ataman Meslek Yüksekokulu	25.27-05-2016
Tören	“Ant İçme Töreni” Niğde Zübeyde Hanım Sağlık Yüksekokulu Müdürlüğü	14.07.2016
Tören	2015-2016 EĞİTİM-ÖĞRETİM YILI MEZUNİYET TÖRENİ	15.07.2016
Konser	“Türk Japon Dostluğu” Atsuko SUE TOMİ Koto Sanatçısı	24.10.2016

Konferans	“Türkiye Cumhuriyeti’nin Kuruluşu” Yrd. Doç. Dr. İbrahim ÖZTÜRK	31.10.2016
Konferans	“Atatürk, Milli Egemenlik ve Cumhuriyet” Doç. Dr. Cengiz DÖNMEZ Gazi Üniversitesi Öğretim Üyesi	10.11.2016
Konferans	“Öğretimde Niteliği Artırma” Prof. Dr. Murat ALTUN Uludağ Üniversitesi Öğretim Üyesi	24.11.2016
Konser	“Öğretmenler Günü Açılış Konseri” Yrd. Doç. Dr. Ali DELİKARA Ömer Halisdemir Üniversitesi Öğretim Üyesi	24.11.2016
Konser	“Grup Neva Konseri” Murat AYDEMİR Salih BİLGİN Kültür ve Turizm Bakanlığı Güzel Sanatlar Genel Müdürlüğü Cumhurbaşkanlığı Klasik Türk Müziği Saz Sanatçısı	28.11.2016
Konferans	“Selçuklu Savaş Teknolojisinde Ok ve Ok Uçları” Doç. Dr. Alptekin YAVAŞ Çanakkale Onsekiz Mart Üniversitesi Öğretim Üyesi	02.12.2016
Rektör Öğrenci Buluşması	“Şimdi Söz Sende” Rektör-Öğrenci Buluşması	05.12.2016
Belgesel Gösterimi	“Han Duvarları Belgeseli Gösterimi” Dursun ÖZDEN Şair, Gezi Yazarı ve Belgeselci	09.12.2016
Kazakistan Program	“Bağımsız Ülkem Kazakistan” Ömer Halisdemir Üniversitesi Kazakistan Uyruklu Öğrenciler	16.12.2016

### 1.1.3 Öğrenci Kulüp Faaliyetleri

Faaliyet Türü	Faaliyetin Konusu	Tarihi
	<b>Halk Dansları Kulübü</b>	
Eğlence	ÇerkeşGecesi	20.05.2016
	<b>Tiyatro ve Sinema Kulübü</b>	
Gösteri	Hayatımı İstiyorum Tiyatro Oyunu	21.04.2016
	<b>Tiyatro ve Sinema Kulübü</b>	
Gösteri	Tek Perdelik Komedi	05.05.2016
	<b>Sahne Sanatları Kulübü</b>	
Gösteri	Dolu DoluTiyatro	28.04.2016
	<b>Sosyoloji Kulübü</b>	
Seminer	Yöresel Ortamda İnsan İlişkileri ve Etkili İletişim	10.03.2016
Söyleşi	Reklam Metin Yazarlığı Bu Reklamcılar Çok Biliyor	24.03.2016
Gezi	Huzurevi Ziyareti	22.04.2016
	<b>Uluslararası İlişkiler Kulübü</b>	
Seminer	Yasama Semineri ve Model Parlamento	10.05.2016
	<b>Havacılık Kulübü</b>	
Gösteri	Yamaç Paraşütü Sinevizyon Gösterisi	27.04.2016
	<b>Yenilikçi İnşaat Kulübü</b>	
Konferans	Deprem Konulu Konferans	20.04.2016
Konferans	İnşaat Mühendisliğinde Karşılaşılan Sorunlar ve Çözüm Yaklaşımları Konferans	11.05.2016
	<b>Psikoloji Danışma ve Rehberlik Kulübü</b>	
Seminer	Madde Bağımlılığı	07.01.2016
Seminer	Teknoloji Bağımlılığı	14.01.2016
Seminer	Sağlıklı Yaşam	21.01.2016
	<b>Girişimcilik Kulübü</b>	
Konferans	Erbakan MALKOÇLAR	26.04.2016
	<b>Coğrafya Araştırmaları Kulübü</b>	
Yürüyüş	2.Geleneksel İtulamaz Tepesi Doğa Yürüyüşü	19.03.2016
	<b>Bankacılık ve Finans Kulübü</b>	
Söyleşi	Kahraman TAZE OĞLU	25.03.2016
Söyleşi	Bankacılık Kariyeri	23.03.2016
	<b>Genç Liderler Kulübü</b>	
Konferans	Uyuşturucuya Hayır Gel Kardeşim	29.04.2016
	<b>Müzik Kulübü</b>	
Konser	Garip Anadolu'm Müzik Gecesi	10.05.2016

### 1.1.4- Sportif Faaliyetler

Yapılan Faaliyet	Faaliyetin Gerçekleştiği Tarih
<b>Türkiye Üniversiteler Kros Şampiyonası</b> (Bay-Bayan)Aydın Üniversitemiz Bay - Bayan Takımları Dereceye Girememiştir.	16 Şubat 2016
<b>Tenis 2. Lig</b> (Bay-Bayan)Antalya Üniversitemiz Bayan Takımı Grubunda 2.olmuştur. Üniversitemiz Erkek Takımı Grubunda Dereceye Girememiştir.	13-16 Mart 2016
<b>Salon Futbolu 2. Lig Grup Birinciliği</b> (Bayan) Kahramanmaraş Üniversitemiz Takımı Grubunda Dereceye Girememiştir.	14-18 Mart 2016
<b>Badminton 2. Lig</b> (Bay-Bayan)Antalya Üniversitemiz Takımı Grubunda 1.Olmuştur. Genel Takım Sıralamasında 2. Olmuştur.	04-07 Nisan 2016
<b>GÜREŞ – GREKO-ROMEN (A KLASMAN)</b> (Bay)Çorum Üniversitemiz Takım halinde Türkiye 3.sü olmuştur.  Musa TOKMAK: 59 Kg. Türkiye 3.sü Zübeyir DEMİRER: 71 Kg. Türkiye 3.sü Ferdî YAVUZ: 80 Kg. Türkiye 3.sü Selçuk ÖZBEK: 85 Kg. Türkiye 3.sü Yasin AYDIN: 98 Kg. Türkiye 3.sü Tolga TURAN: 130 Kg. Türkiye 3.sü	07-10 Nisan 2016
<b>GÜREŞ – SERBEST (A KLASMAN)</b> (Bay)Çorum Üniversitemiz Takımı Grubunda Dereceye Girememiştir  Muhammed DEMİR: 70 Kg. Türkiye 2.si Samet ÖZARSLAN: 86 Kg. Türkiye 1.si İsmail CAN: 97 Kg. Türkiye 3.sü	07-10 Nisan 2016
<b>Voleybol 1. Lig Grup Birinciliği</b> (Bay) Adana Üniversitemiz Takımı Grubunda Dereceye Girememiştir.	11-15 Nisan 2016
<b>19. GELENEKSEL SPOR ŞENLİKLERİ</b>	18 Nisan-10Mays 2016

<b>Basketbol 1.Lig Grup Birinciliği</b> (Bayan) Samsun Üniversitemiz Takımı Grubunda 3.Olmuştur.	21-25 Nisan 2016
<b>Hentbol 1.Lig Grup Birinciliği</b> (Bay) Amasya Üniversitemiz Takımı Grubunda Dereceye Girememiştir. Üniversitemiz Takımı 2.Lig'e Düşmüştür.	26-30 Nisan 2016
<b>Türkiye Üniversiteler Satranç Şampiyonası</b> (Bay-Bayan) Antalya Üniversitemiz Takımı Grubunda Dereceye Girememiştir.	25-30 Nisan 2016
<b>Salon Futbolu 1. Lig Grup Birinciliği</b> (Bay) Mersin Üniversitemiz Takımı Grubunda 2.Olmuştur Süper Lige Yükselme Müسابakalarına Katılmaya Hak Kazanmışlardır.	01-05 Mayıs 2016
<b>Türkiye Üniversiteler Atletizm Şampiyonası</b> (Bay-Bayan) İzmir Üniversitemiz Takımları Grubunda Dereceye Girememiştir. Bayanlar 3000 m. Hafize ÜNALER Türkiye 3.sü olmuştur.	10-13 Mayıs 2016
<b>Türkiye Üniversiteler Yüzme Şampiyonası</b> (Bay-Bayan) Antalya Üniversitemiz Takımı Grubunda Dereceye Girememiştir.	12-14 Mayıs 2016
<b>Üniversiteler Salon Futbolu Süper Lige Yükselme Grup Birinciliği</b> (Bay) İzmir Üniversitemiz Takımı Grubunda Dereceye Girememiştir.	25-29 Mayıs 2016
<b>4. UNİKOP SPOR ŞENLİKLERİ Voleybol</b> (Bay) Niğde Üniversitemiz Takımı Grubunda 3.Olmuştur.	30 Ekim-01 Kasım 2016
<b>4. UNİKOP SPOR ŞENLİKLERİ Salon Futbolu</b> (Bay) Karaman Üniversitemiz Takımı Grubunda 2.Olmuştur.	31 Ekim-01 Kasım 2016
<b>Futbol 2.Lig Grup Birinciliği</b> (Bay) Afyonkarahisar Üniversitemiz Takımı Grubunda Dereceye Girememiştir.	20-24 Aralık 2016

## **IV- KURUMSAL KABİLİYETVE KAPASİTENİN DEĞERLENDİRİLMESİ**

---



## A- Üstünlükler

1. Akademik ve idari personel arasında güçlü iletişim ve işbirliği ortamının bulunması
2. Öğrencilerimizin Dairemizle güçlü etkileşim ve iletişimde bulunabilmeleri
3. Personel/öğrencinin şikâyet ve sorunlarının yöneticilere rahat ulaştırma olanağı
4. Öğrenci etkinliklerinin sürekli desteklenmesi
5. Demokratik yönetim ve çalışma ortamı
6. Çalışan personel arasında işbirliği ve uyum
7. Güçlü ve yaygın bir internet ağına sahip olunması
8. Birimin kendine ait bir bütçesinin oluşu.

## B- Zayıflıklar

1. Üniversite birimlerinin dağınık yerleşmesi
2. Alanında gelişmiş uzman personel kaynağımızın yetersiz oluşu, uzman ve yardımcı personel kadrolarının verilmemesine bağlı sayısal eksiklikler
3. Personel özlük haklarının iyi olmaması ve ekonomik yetersizlikler nedeniyle nitelikli personel bulmanın/tutmanın güçlüğü
4. Hizmet içi mesleki eğitim eksikliği
5. Hizmet birimi oluşumuz ve hizmet alanların sunulan hizmetlerden farklı anlayış ve beklentileri.

## C- Değerlendirme

Başkanlığımız beslenme, barınma, sağlık, kültür ve spor alanlarında bir hizmet birimi olup, sunulan bu hizmetler Üniversitemiz öğrenci ve personelinin geneline hitap etmektedir. Söz konusu hizmetlerin kesintisiz olarak başarılı bir şekilde yerine getirilebilmesi için, personelimiz, ekip ruhu anlayışını benimsemiş olarak verilen görevleri titizlikle yerine getirmeye çalışmaktadır. Özellikle nitelikli personel sayımızın yetersiz oluşunun getirdiği dezavantajlar, bu ekip ruhu anlayışı ile çözüme kavuşturulmaktadır.

Personelimiz, gerek mali işlemlerde, gerek idari işlerde ve gerek de sunulan hizmetlerde her zaman hesap verebilirlik ve şeffaflık politikalarına uygun bir biçimde görevlerini yerine getirmektedir. Bu görevlerin yerine getirilmesinde verilen hizmet ile ilişkili kanunlar, yönetmelikler ve tüzüklere kati suretle uyulmakta, katılımcı, adil ve ilkel olmaya özen gösterilmektedir.

Başkanlığımız sunmuş olduğu hizmetleri yürütürken her kurumun sahip olduğu bazı üstünlük ve zayıflıklara sahiptir.

Bu üstünlük ve zayıflıklar sunulan hizmetin yaygınlığını ve kapsamını etkilemektedir. Başkanlığımıza ait en büyük üstünlük bir bütçeye sahip olması ve sunmakta olduğu hizmetlere kaynak ayrabilmesidir. Bununla birlikte genel anlamda Başkanlığımızın en büyük zayıflığı ise yaygın bir hizmet sektörüne hitap etmesidir.

## **EK-1: HARCAMA YETKİLİSİNİN İÇ KONTROL GÜVENCE BEYANI**

### **İÇ KONTROL GÜVENCE BEYANI**

Harcama yetkilisi olarak yetkim dahilinde;

Bu raporda yer alan bilgilerin güvenilir, tam ve doğru olduğunu beyan ederim.

Bu raporda açıklanan faaliyetler için idare bütçesinden harcama birimimize tahsis edilmiş kaynakların etkili, ekonomik ve verimli bir şekilde kullanıldığını, görev ve yetki alanı çerçevesinde iç kontrol sisteminin idari ve mali kararlar ile bunlara ilişkin işlemlerin yasallık ve düzenliliği hususunda yeterli güvenceyi sağladığını ve harcama birimimizde süreç kontrolünün etkin olarak uygulandığını bildiririm.

Bu güvence, harcama yetkilisi olarak sahip olduğum bilgi ve değerlendirmeler, iç kontroller, iç denetçi raporları ile Sayıştay raporları gibi bilgim dahilindeki hususlara dayanmaktadır.

Burada raporlanmayan, idarenin menfaatlerine zarar veren herhangi bir husus hakkında bilgim olmadığını beyan ederim.(NİĞDE 01.01.2017)

Emin ÖZKAN  
Daire Başkanı  
Harcama Yetkilisi