

**T.C.  
NİĞDE ÖMER HALİSDEMİR  
ÜNİVERSİTESİ**

**SOSYAL BİLİMLER ENSTİTÜSÜ  
MÜDÜRLÜĞÜ**

**2017 Yılı  
Birim Faaliyet Raporu**

[ OCAK 2018 ]

# İçindekiler

<b>BİRİM YÖNETİCİSİNİN SUNUŞU</b> .....	1
<b>I. GENEL BİLGİLER</b> .....	2
A. Misyon ve Vizyon .....	3
B. Yetki, Görev ve Sorumluluklar .....	3
C. Birime İlişkin Bilgiler.....	4
1. Fiziksel Yapı .....	4
2. Örgüt Yapısı .....	6
3. Bilgi ve Teknolojik Kaynaklar .....	7
4. İnsan Kaynakları .....	8
5. Sunulan Hizmetler .....	10
6. Yönetim ve İç Kontrol Sistemi .....	13
D. Diğer Hususlar.....	13
<b>II. AMAÇ VE HEDEFLER</b> .....	13
A. Birimin Amaç ve Hedefleri .....	13
B. Temel Politikalar ve Öncelikler.....	23
C. Diğer Hususlar .....	24
<b>III. FAALİYETLERE İLİŞKİN BİLGİ VE DEĞERLENDİRMELER</b> .....	24
A. Mali Bilgiler .....	24
1. Bütçe Uygulama Sonuçları.....	24
B. Performans Bilgileri .....	24
1. Faaliyet ve Proje Bilgileri.....	25
2. Performans Sonuçları Tablosu.....	25
3. Performans Sonuçlarının Değerlendirilmesi .....	25
4. Performans Bilgi Sisteminin Değerlendirilmesi .....	25
<b>IV. KURUMSAL KABİLİYET VE KAPASİTENİN DEĞERLENDİRİLMESİ</b> .....	26
A. Üstünlükler .....	26
B. Zayıflıklar .....	27
C. Değerlendirme .....	27
<b>V. ÖNERİ VE TEDBİRLER</b> .....	27
<b>EK-1:HARCAMA YETKİLİSİNİN İÇ KONTROL GÜVENCE BEYANI</b> .....	29

## BİRİM YÖNETİCİSİNDEN

Niğde Ömer Halisdemir Üniversitesi Sosyal Bilimler Enstitüsü 1995-1996 akademik yılından itibaren Türkiye'nin ihtiyaç duyduğu nitelikli uzmanları yetiştirmek ve ülkenin akademik birikimini arttırmak amacıyla faaliyetlerini sürdürmektedir. Bilimsel rekabetin hızla artması, sadece yerel ve ulusal düzeyde değil; aynı zamanda, küresel düzeyde de sorunlara ilginin artmasına neden olmaktadır. Enstitümüz, hem ulusal hem de küresel düzlemde rekabeti yakalamak amacıyla 12 alanda tezli yüksek lisans programı, 5 alanda tezsiz yüksek lisans programı ve 7 alanda doktora programıyla hizmet vermektedir. Enstitümüze kayıtlı toplam 1.212 öğrenci bulunmakta ve bunlardan 1.045'i tezli yüksek lisans programlarında, 40'ı tezsiz yüksek lisans programlarında ve 127'si ise doktora programlarında öğrenimlerine devam etmektedir. 5018 sayılı Kamu Mali Yönetimi ve Kontrol Kanunu'nun 41. maddesi gereğince kamu kurum ve kuruluşları hesap verebilirlik, şeffaflık ve açıklık ilkeleri doğrultusunda Yıllık Faaliyet Raporları hazırlamakla yükümlü tutulmaktadır. Bu kapsamda, Enstitümüz faaliyet sonuçlarını gösteren 2017 yılı Birim Faaliyet Raporu hazırlanmıştır. Bu raporda yer alan verilerin, Niğde Ömer Halisdemir Üniversitesi Stratejik Planı'nda yer alan hedeflere ulaşılmasına katkı sağlamasını umuyorum. Niğde Ömer Halisdemir Üniversitesi 2017 Birim Faaliyet Raporu'nun hazırlanmasında emeği geçen personelimize teşekkür ediyorum.

Saygılarımla,

**Yrd. Doç. Dr. Hünkâr GÜLER**  
**Müdür V.**

## I. GENEL BİLGİLER

Enstitümüz, Niğde Ömer Halisdemir Üniversitesi'ne bağlı olarak 03.07.1992 tarihinde kabul edilen 3837 Sayılı Kanunun (Ek Madde 22), 11.07.1992 tarih ve 21281 sayılı Resmi Gazetede yayımlanması ile kurulmuştur.

1995-1996 yıllarında Eğitim-Öğretime başlayan Enstitümüz, o yıl içinde İşletme, İktisat, Kamu Yönetimi ve Tarih Anabilim Dallarına yüksek lisans öğrencileri ve Tarih Anabilim Dalı Ortaçağ Tarihi Bilim Dalına doktora öğrencileri almıştır. Üniversitemizin gelişimiyle paralel olarak yeni Anabilim Dalları açılmaya başlamış ve gerekli altyapısı tamamlanan Anabilim Dallarına öğrenci alınmıştır. 31 Aralık 2017 tarihi itibarıyla toplam öğrenci sayısı 1.212'dir. Bunlardan 1.045'i Tezli Yüksek Lisans Programlarına, 40'ı Tezsiz Yüksek Lisans programlarına ve 127'si ise doktora programlarına devam etmektedir.

Enstitümüz kurulduğu zamandan 1999 yılına kadar faaliyetlerini Eğitim Fakültesinde, 1999 yılından sonra ise 2010 yılı Mayıs ayına kadar Rektörlük binası yanındaki ek binada sürdürmeye devam etmiştir. 2010 yılı Mayıs ayında, Üniversitemiz Merkez Yerleşkesinde yapımı tamamlanmış olan Yabancı Diller Yüksekokulu binasının ikinci katına taşınan Enstitümüz, bir adet tez savunma/seminer salonu, bir adet toplantı salonu, bir adet arşivi, beş adet idari bürosu, bir adet Müdür Odası ve bir adet Müdür Yardımcıları Odası ile hizmetlerini sürdürmektedir.

Enstitümüzde halen 12 Anabilim/Bilim Dalında Tezli Yüksek Lisans Programı, 4 Anabilim Dalında Tezsiz Yüksek Lisans Programı ve 7 Anabilim/Bilim Dalında Doktora Programı bulunmakta olup; Lisansüstü Eğitim-Öğretim devam etmektedir.

### **Yasal Yükümlülükler ve Mevzuat Analizi**

Enstitümüz, 2547 Sayılı Yükseköğretim Kanunu ile 2809 Sayılı Yükseköğretim Teşkilat Kanunu, Üniversitelerde Akademik Teşkilat ve İşleyiş Yönetmeliği, Lisansüstü Eğitim ve Öğretim Yönetmeliği ile Niğde Ömer Halisdemir Üniversitesi Lisansüstü Eğitim Öğretim ve Sınav Yönetmeliği hükümlerine göre faaliyetlerini sürdürmektedir.

Eğitim-Öğretim, öğrenci ve personelle ilgili olarak; Lisansüstü Eğitim ve Öğretim Yönetmeliği, Niğde Ömer Halisdemir Üniversitesi Lisansüstü Eğitim-Öğretim ve Sınav Yönetmeliği, Yüksek Öğretim Kanunu, Yükseköğretim Personel Kanunu, Yükseköğretim Teşkilat Kanunu'nun getirdiği yasal yükümlülüklerin yanı sıra, bütçe uygulamaları 5018 Sayılı Kamu Mali Yönetimi ve Kontrol Kanunu hükümlerine göre gerçekleştirilmektedir.

### **Eğitim-Öğretim Programları**

Lisansüstü eğitim-öğretim, yüksek lisans ve doktora programlarından oluşmaktadır. İkinci öğretim lisansüstü eğitim-öğretim programlarında ise sadece tezsiz yüksek lisans eğitimi yapılabilmektedir.

**Tezli Yüksek Lisans Programı:** Bir yükseköğretim kurumundan lisans diploması ya da buna eşdeğer bir derece almış olanların, bu eğitim üzerine yapacakları Tezli Yüksek Lisans Programları için dört yarıyıl olup, azami öğrenim süresi ise 3 yıldır. Bu programın amacı öğrencinin bilimsel araştırma yaparak bilgilere erişme, bilgiyi değerlendirme ve yorumlama yeteneğini kazanmasını sağlamaktır.

**Tezsiz Yüksek Lisans Programı:** Bir yükseköğretim kurumundan lisans derecesinde mezun olanlara bu eğitim üzerine yapacakları Tezsiz Yüksek Lisans ve ikinci öğretim Tezsiz Yüksek Lisans Programlarını tamamlamada azami süre 1,5(bir buçuk) yıldır. Program en az on adet ders ve bir dönem projesi dersinden oluşmaktadır. Bu programın amacı bir yükseköğretim kurumundan mezun olanlara, meslekî konularda derin bilgi kazandırmak ve mevcut bilgileri uygulamada nasıl kullanacaklarını öğretmek amacıyla yaptırılan, eğitim-öğretim ve dönem projesini kapsayan bir lisansüstü programdır.

**Doktora Programı:** Tezli Yüksek Lisans derecesi ile kabul edilenler için azami süre 6 yıl, lisans derecesi ile kabul edilenler için 9 yıldır. Doktora Programları, yurtiçi ve yurtdışı entegre doktora programları şeklinde de düzenlenebilir. Bu programların uygulanma usul ve esasları, Üniversitenin teklifi, Öğretim Üyesi ve Araştırmacı Yetiştirme Kurulunun görüşü üzerine Yükseköğretim Kurulunca belirlenir. İki veya daha fazla Yükseköğretim kurumunun önerisi ve Yükseköğretim Kurulu Kararı ile Yükseköğretim Kurumları arasında ortaklaşa yürütülecek doktora programları açılabilir. Bu şekilde açılacak lisansüstü programların esasları Senato tarafından belirlenir. Bu programın amacı öğrenciye bağımsız araştırma yapma, bilimsel olayları geniş ve derin bir bakış açısı ile irdeleyerek yorum yapma ve yeni sentezlere ulaşmak için gerekli adımları belirleme yeteneği kazandırmaktır.

## A. MİSYON VE VİZYON

### Misyon

- ✚ *Sosyal ve beşeri bilim dallarında araştıran, sorgulayan, bütüncül çerçevede düşünebilen, kültürel değerlerine sahip çıkan bireyler yetiştirmeyi,*
- ✚ *Bilimsel bilginin gelişimine katkıda bulunarak topluma hizmet etmeyi,*
- ✚ *Ülkenin ve bölgenin kalkınmasına katkıda bulunmayı kendisine görev edinmiştir.*

### Vizyon

*“Evrensel değerlerde bilgi üreten, bilimsel teknolojiyi öğretim sürecine katmış, bilimsel duruşu kültüre dönüştürmüş, rekabet gücüne sahip bir Enstitü olmaktadır.”*

## B. YETKİ, GÖREV VE SORUMLULUKLAR

Enstitümüz, 2547 Sayılı Yüksek Öğretim Kanunu ile 2809 Sayılı Yükseköğretim Teşkilat Kanunu, Üniversitelerde Akademik Teşkilat ve İşleyiş Yönetmeliği, Lisansüstü Eğitim ve Öğretim Yönetmeliği ile Niğde Ömer Halisdemir Üniversitesi Lisansüstü Eğitim-Öğretim ve Sınav Yönetmeliği hükümlerine göre faaliyetlerini sürdürmektedir.

Eđitim-Öđretim, öđrenci ve personelle ilgili olarak; Lisansüstü Eđitim ve Öđretim Yönetmeliđi ile Niđde Ömer Halisdemir Üniversitesi Lisansüstü Eđitim-Öđretim ve Sınav Yönetmeliđi, Yüksek Öđretim Kanunu, Yükseköđretim Personel Kanunu, 657 Sayılı Kanun, Yükseköđretim Teşkilat Kanunu'nun getirdiđi yasal yükümlülüklerin yanı sıra, bütçe uygulamaları 5018 Sayılı Kamu Mali Yönetimi ve Kontrol Kanunu hükümlerine göre gerçekleştirilmektedir.

## **C. BİRİME İLİŞKİN BİLGİLER**

### **1. Fiziksel Yapı**

Üniversitemizin fiziksel yapılaşmasını henüz tamamlamamış olması nedeniyle Enstitümöze ait bir bina bulunmamaktadır. Kurulduđu zamandan 1999 yılına kadar Enstitümüz faaliyetlerini Eđitim Fakóltesi'nde, 1999 yılından 2010 yılı Mayıs ayına kadar ise Rektörlük binası yanındaki ek binada sürdürmüştür.

2010 yılı Mayıs ayında, Merkez Yerleşke'de yapımı tamamlanmış olan Yabancı Diller Yüksekokulu binasının 2. katına taşınan Enstitümüz, bir adet tez savunma/seminer salonu, bir adet toplantı salonu, bir adet arşiv odası, beş adet idari büro, bir adet Müdür Odası ve bir adet Müdür Yardımcıları Odası ile hizmetlerini sürdürmektedir. Bürolar, derslikler, tez savunma/seminer salonları, toplantı salonu, arşivler ve bilgisayar sayılarına ilişkin bilgilere aşağıda detaylı olarak yer verilmiştir.

#### **1.1 Eđitim Alanları**

<b>Eđitim Alanı</b>	<b>Kapasitesi 0-50</b>	<b>Kapasitesi 51-75</b>	<b>Kapasitesi 76-100</b>	<b>Kapasitesi 101-150</b>	<b>Kapasitesi 151-250</b>	<b>Kapasitesi 251-Üzeri</b>
Amfi	-	-	-	-	-	-
Sınıf	-	-	-	-	-	-
Bilgisayar Lab.	-	-	-	-	-	-
Seminer Salonu	1	-	-	-	-	-
Toplantı Salonu	1	-	-	-	-	-
<b>Toplam</b>	<b>2</b>	-	-	-	-	-

#### **1.1.1- Sosyal Alanlar**

##### **1.2.1. Kantin ve Kafeteryalar**

Enstitümöze ait kantin ve kafeterya bulunmamaktadır.

##### **1.2.2. Yemekhaneler**

Enstitümöze ait yemekhane bulunmamaktadır.

##### **1.2.3. Misafirhaneler**

Enstitümöze ait misafirhane bulunmamaktadır.

##### **1.2.4. Öđrenci Yurtları**

Enstitümüzde öğrenci yurdu bulunmamaktadır.

### 1.2.5. Spor Tesisleri

Enstitümüzde spor tesisi bulunmamaktadır.

### 1.2.6. Toplantı – Konferans Salonları

Toplantı – Konferans Salonlarının Sayıları						
	Salonların Kapasiteleri (Kişi)					
	Kapasitesi 0–50	Kapasitesi 51–75	Kapasitesi 76-100	Kapasitesi 101-150	Kapasitesi 151–250	Kapasitesi 251–Üzeri
<b>Toplantı Salonu</b>	2	-	-	-	-	-
<b>Konferans Salonu</b>	-	-	-	-	-	-
<b>Toplam</b>	2	-	-	-	-	-

### 1.2.7. Öğrenci Kulüpleri

Enstitümüzde öğrenci kulübü yoktur.

### 1.3. Hizmet Alanları

#### 1.3.1. Akademik Personel Hizmet Alanları (Müdür ve Müdür Yardımcıları)

	Sayısı (Adet)	Alanı (m <sup>2</sup> )	Kullanan Sayısı (Kişi)
<b>Çalışma Odası</b>	2	71.74	2
<b>Toplam</b>	2	71.74	2

#### 1.3.2. İdari Personel Hizmet Alanları

	Sayısı (Adet)	Alanı (m <sup>2</sup> )	Kullanan Sayısı
<b>Büro</b>	5	179.35	6
<b>Çalışma Odası</b>	-	-	-
<b>Toplam</b>	5	179.35	6

### 1.4. Ambar, Arşiv ve Atölye Alanları

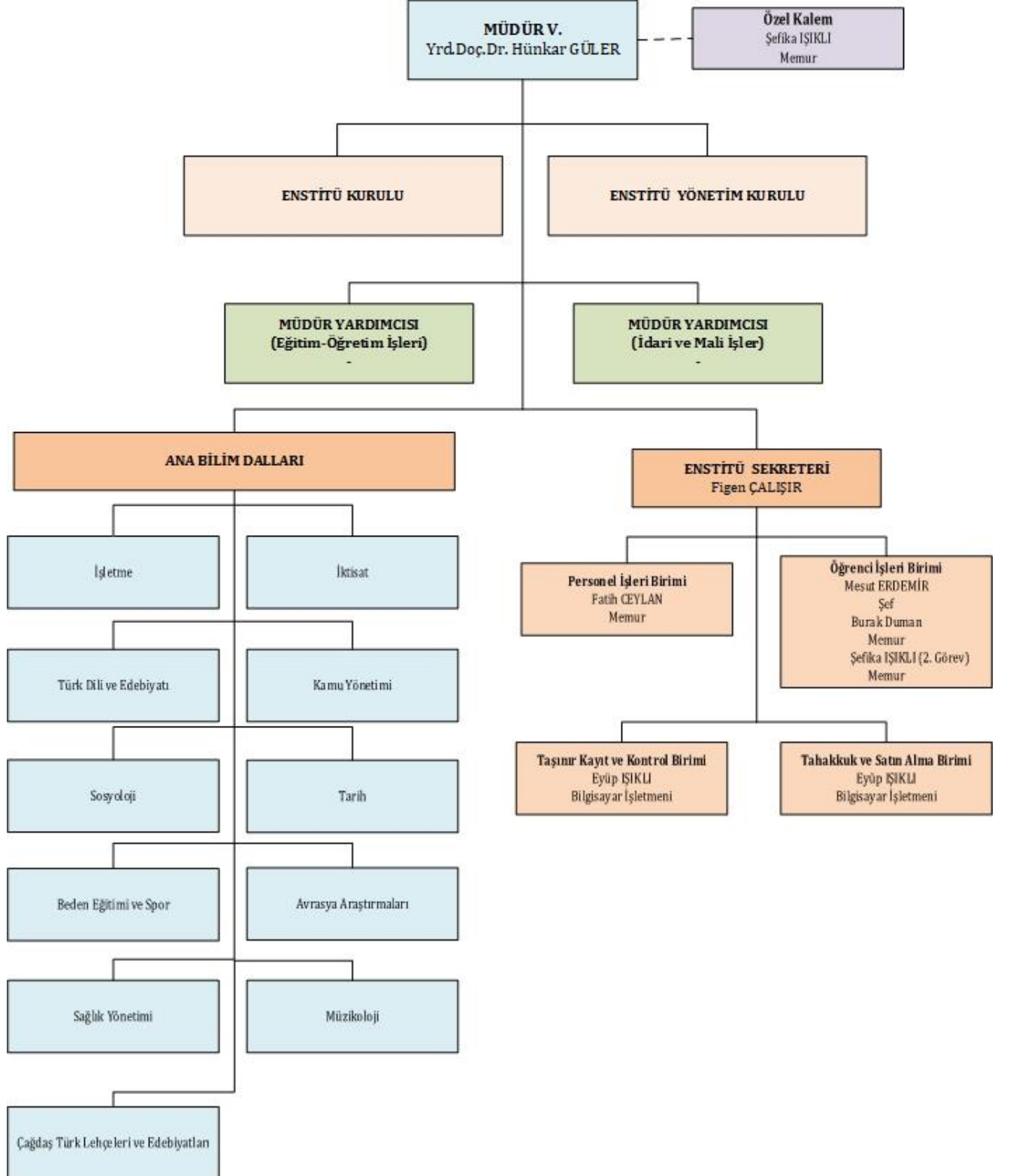
Enstitümüzde, arşivle birlikte kullanılan bir alanda stoklarımız muhafaza edilmektedir.

	Sayısı (Adet)	Alanı (m <sup>2</sup> )
<b>Ambar</b>	-	-
<b>Arşiv</b>	1	35.87 m <sup>2</sup>
<b>Atölye</b>	-	-

## 1.5- Taşıtlar

Enstitümüze ait taşıtlar bulunmamaktadır.

## 2- Örgüt Yapısı





Enstitümüzde 1 Enstitü Müdürü, 1 Müdür Yardımcısı, 1 Enstitü Sekreteri ile 5 İdari Personel bulunmaktadır. Akademik konularda karar alma organı Enstitü Kuruludur. Enstitü Kurulu, Enstitü Müdürü başkanlığında, Müdür Yardımcıları ile Anabilim Dalı Başkanlarından oluşur. Yönetimle ilgili olarak kararları Enstitü Yönetim Kurulu alır. Enstitü Yönetim Kurulu Müdür başkanlığında, Müdür Yardımcıları ve Enstitü Kurulunca seçilen 3 üyeden oluşur. Anabilim Dalı Başkanları ve ilgili Anabilim Dalı Öğretim Üyeleri lisansüstü programlarla ilgili konularda Enstitü Yönetimine karşı sorumludurlar. İdari konularda da Müdür Yardımcıları, Enstitü Sekreteri ve İdari Personel Müdüre karşı sorumludurlar. Enstitü İdari Personelinin sorumluluğu Enstitü Sekreterindedir ve idari konularda Enstitü Sekreteri Müdüre karşı sorumludur.

### **3- Bilgi ve Teknolojik Kaynaklar**

#### **3.1- Yazılımlar**

Enstitümüz Eğitim-Öğretim faaliyetlerini kapsayan işlemlerde kullanılan Öğrenci ve Akademik Personel erişimli Enstitü Otomasyon Sistemi ile Öğrencilerin Enstitümüze kaydolmasından itibaren mezuniyetine kadarki hareketlerinin kayıt altına alındığı OGRİS Yazılımı kullanılmaktadır. Ayrıca, tüm Üniversitemiz birimlerini kapsayan Elektronik Belge Yönetim Sistemi (EBYS) gelen-giden evrakların ilgili birimlerle iletimini sağlayan, evrakların kayıt altına alındığı, arşivlendiği bir sistem olarak kullanılmaktadır.

#### **3.2- Bilgisayarlar**

<b>Cinsi</b>	<b>Sayısı (Adet)</b>
Masaüstü Bilgisayar	11
Taşınabilir Bilgisayar	2
<b>TOPLAM</b>	<b>13</b>

#### **3.3- Kütüphane Kaynakları**

Enstitümüzde kütüphane olmadığından basılı ve el yazması kitap, basılı periyodik ve elektronik yayın bulunmamaktadır.

#### **3.4- Diğer Bilgi ve Teknolojik Kaynaklar**

<b>Cinsi</b>	<b>Adet</b>
<b>Projeksiyon</b>	<b>2</b>
<b>Slayt Makinesi</b>	-
<b>Tepegöz</b>	-
<b>Episkop</b>	-
<b>Baskı Makinesi</b>	-
<b>Fotokopi Makinesi</b>	<b>1</b>
<b>Faks</b>	<b>1</b>
<b>Fotoğraf Makinesi</b>	-

Kamera	-
Televizyon	-
Yazıcı	8

#### 4- İnsan Kaynakları

##### Birimin Toplam Personel Sayısı (31.12.2017 tarihi itibariyle)

KADROLU			SÖZLEŞMELİ		Geçici İşçi (Öz Gelir İşçisi)	TOPLAM
Akademik Personel	657 4/A (Memur)	657 4/D (Sürekli İşçi)	657 4/B (Sözleşmeli Personel)	657 4/C (Geçici Personel)		
-	5	-	-	-	-	5

#### 4.1. Akademik Personel

Enstitümüzde Müdür ve Müdür Yardımcılığı görevini yürüten idari görevli dışında kadrolu Akademik Personel bulunmamaktadır.

##### 4.1.1. Akademik Personel Atamaları

Enstitümüze naklen atanan bir akademik personel bulunmaktadır.

##### 4.1.2. Akademik Personel Unvan Değişiklikleri

Enstitümüzde unvan değişikliği olan akademik personel bulunmamaktadır.

##### 4.1.3- Üniversitemizden Ayrılan Akademik Personel

Enstitümüzden ayrılan 2 (iki) akademik personel bulunmaktadır.

	Prof.	Doç.	Yrd. Doç.	Öğr. Gör.	Okt.	Arş. Gör.	Uzman	TOPLAM
Nakil	-	-	-	-	-	2	-	2
<b>TOPLAM</b>	-	-	-	-	-	2	-	2

##### 4.1.4. Yabancı Uyruklu Akademik Personel

Enstitümüzde yabancı uyruklu akademik personel bulunmamaktadır.

##### 4.1.5. Diğer Üniversitelerde Görevlendirilen Akademik Personel

Enstitümüzde diğer üniversitelerde görevlendirilen akademik personel bulunmamaktadır.

##### 4.1.6. Başka Üniversitelerden Üniversitemizde Görevlendirilen Akademik Personel

Enstitümüzde başka üniversitelerden görevlendirilen akademik personel bulunmamaktadır.

##### 4.1.7. Sözleşmeli Akademik Personel

Enstitümüzde sözleşmeli akademik personel bulunmamaktadır.

##### 4.1.8. Akademik Personelin Hizmet Süreleri İtibarıyla Dağılımı

Enstitümüzde kadrolu Akademik Personel hizmet süresi itibarıyla dağılımı bulunmamaktadır.

#### 4.1.9. Akademik Personelin Yaş İtibarıyla Dağılımı

Enstitümüzde kadrolu Akademik Personel yaş itibarıyla dağılımı bulunmamaktadır.

#### 4.1.10- İdari Personel

##### 4.2.1. İdari Personel Sayısı

<b>KADROLARIN DOLULUK ORANINA GÖRE</b>			
<b>Hizmet Sınıflandırması</b>	<b>Dolu</b>	<b>Boş</b>	<b>Toplam</b>
Genel İdare Hizmetleri Sınıfı	5		5
Yardımcı Hizmetler Sınıfı	-		
<b>Toplam</b>	<b>5</b>		<b>5</b>

##### 4.2.2. İdari Personel Atamaları

Enstitümüze idari personel ataması bulunmamaktadır.

##### 4.2.3. İdari Personel Unvan Değişiklikleri

Enstitümüzde unvan değişikliği olan idari personel bulunmamaktadır.

##### 4.2.4. Üniversitemizden Ayrılan İdari Personel

Enstitümüzden ayrılan idari personel bulunmamaktadır.

##### 4.2.5. İdari Personelin Eğitim Durumu

	<b>İlköğretim</b>	<b>Lise</b>	<b>Ön Lisans</b>	<b>Lisans</b>	<b>Yüksek Lisans ve Doktora</b>	<b>TOPLAM</b>
<b>Kişi Sayısı</b>	-	2	1	2	-	5
<b>Yüzde</b>	-	40	20	40	-	100

##### 4.2.6. İdari Personelin Hizmet Süreleri

	<b>1-3 Yıl</b>	<b>4-6 Yıl</b>	<b>7-10 Yıl</b>	<b>11-15 Yıl</b>	<b>16-20 Yıl</b>	<b>21 - Üzeri</b>	<b>TOPLAM</b>
<b>Kişi Sayısı</b>	1				2	2	5
<b>Yüzde</b>	20				40	40	100

##### 4.2.7. İdari Personelin Yaş İtibarıyla Dağılımı

	<b>21-25 Yaş</b>	<b>26-30 Yaş</b>	<b>31-35 Yaş</b>	<b>36-40 Yaş</b>	<b>41-50 Yaş</b>	<b>51- Üzeri</b>	<b>TOPLAM</b>
<b>Kişi Sayısı</b>	-	-	1	2	2		5
<b>Yüzde</b>	-	-	20	40	40		100

### 4.3. Sözleşmeli Personel

Enstitümüzde, 657 Sayılı Devlet Memurları Kanunu'nun 4/B maddesi kapsamında çalışan sözleşmeli personel bulunmamaktadır.

## 5. Sunulan Hizmetler

### 5.1. Eğitim-Öğretim Hizmetleri

**Birimin eğitim-öğretim politikası:** Lisans düzeyinde edinilen bilgi ve araştırmaların yüksek lisans ve doktora düzeyinde sürdürülmesini sağlamaktır.

**Birimde eğitim-öğretim kalitesinin geliştirilmesine yönelik alınan tedbirler:** Enstitümüz çağdaş yönetim anlayışıyla, şeffaf bir şekilde, yasa ve yönetmeliklere uygun olarak eğitim-öğretim hizmetlerini sürdüren, akılcı düşünceye sahip öğrenciler yetiştiren ve nitelikli bilimsel araştırmalara imza atan öncü bir kurum olma çabasını kendisine değişmez bir ilke kabul etmiştir. Bu bağlamda diğer enstitülerin uygulamaları da incelenerek eğitim-öğretimi geliştiren her türlü araç ve uygulama enstitü yönetim kurulu ile değerlendirilerek incelenmektedir.

#### 5.1.1. 2016/2017 Eğitim-Öğretim Yılında Mezun Olan Öğrenci Sayısı

Birimin Adı	I. Öğretim	II. Öğretim	TOPLAM
Sosyal Bilimler Enstitüsü	44	29	73

#### 5.1.2. 2016/2017 Eğitim-Öğretim Yılı Toplam Öğrenci Sayısı (31.12.2016 tarihi itibarıyla)

Birimin Adı	I. Öğretim			II. Öğretim			Toplam		GENEL TOPLAM
	K	E	Toplam	K	E	Toplam	K	E	
Sosyal Bilimler Enstitüsü	415	675	1090	13	58	71	428	733	1.161

#### 5.1.3. Yabancı Dil Hazırlık Sınıfı Öğrenci Sayısı ve Oranı

Enstitümüzde yabancı dil hazırlık sınıfı bulunmamaktadır.

#### 5.1.4. Öğrenci Kontenjanları ve Doluluk Oranı

Enstitümüzde Lisansüstü programlara öğrenci alım kontenjanları, Niğde Ömer Halisdemir Üniversitesi Lisansüstü Eğitim-Öğretim ve Sınav Yönetmeliği kapsamında öğretim üyesi başına düşen öğrenci sayısı dikkate alınarak Yükseköğretim Kurulunun Lisansüstü Eğitim-Öğretim Programı açılması ve yürütülmesine dair ilkeleri çerçevesinde Anabilim Dalı Kurulunun teklifi ve Enstitü Yönetim Kurulunun kararı ile belirlenir.

**5.1.5 Yüksek Lisans ve Doktora Programları Öğrenci Sayıları (31.12.2017 tarihi itibarıyla)**

Anabilim Dalı	Yüksek Lisans		Doktora	TOPLAM
	Tezli	Tezsiz		
İŞLETME	311	26	77	414
KAMU YÖNETİMİ	107	13		120
SOSYOLOJİ	68			68
İKTİSAT	170			170
BEDEN EĞİTİMİ VE SPOR	82			82
TARİH	92		10	102
TÜRK DİLİ VE EDEBİYATI	150		22	172
SAĞLIK YÖNETİMİ		1		1
AVRASYA ARAŞTIRMALARI	35		18	53
MÜZİKOLOJİ	30			30
<b>TOPLAM</b>	<b>1045</b>	<b>40</b>	<b>127</b>	<b>1.212</b>

**5.1.6. Yabancı Uyruklu Öğrenciler (31.12.2017 tarihi itibarıyla)**

Yabancı Uyruklu Öğrencilerin Sayısı ve Anabilim Dalları			
Anabilim Dalı/Bilim Dalı	K	E	TOPLAM
İŞLETME	18	23	41
KAMU YÖNETİMİ		3	3
SOSYOLOJİ	2	1	3
İKTİSAT	1	13	14
TÜRK DİLİ VE EDEBİYATI	8	11	19
AVRASYA ARAŞTIRMALARI	15	12	27
TARİH		1	1
<b>TOPLAM</b>	<b>44</b>	<b>64</b>	<b>108</b>

**5.1.7. Öğrenci Değişim Programları ile Giden Öğrenci Sayısı**

Anabilim Dalı/Bilim Dalı	Gittiği Ülke	Giden Öğrenci Sayısı
İŞLETME	Polonya	1
AVRASYA ARAŞTIRMALARI	Polonya	3
<b>TOPLAM</b>		<b>4</b>

**5.1.8- Öğrenci Değişim Programları ile Gelen Öğrenci Sayısı (01.01.2017-31.12.2017 tarihleri arasında)**

Anabilim Dalı/Bilim Dalı	Geldiği Ülke	Gelen Öğrenci Sayısı
Türk dili ve edebiyatı	Kazakistan	1
<b>TOPLAM</b>		<b>1</b>

**5.1.9.2016-2017 Eğitim-Öğretim Yılında Verilen Diploma ve Diploma Eki Sayıları**

2015-2016 Eğitim-Öğretim Yılı Güz -Bahar Yarıyılı/Yaz Okulu/ Bütünleme Ve Tek Ders Sınavı/Staj Sonu Basılan Diploma Sayısı					
Sosyal Bilimler Enstitüsü	Güz Yarıyıl Mezun Sayısı	Bahar Yarıyıl 1 Mezun Sayısı	Bütünleme ve Tek Ders Sınavları ve Staj Sonrası Mezunları	Toplam	Diploma Ekleri
<b>Toplam</b>	24	22		46	0

**5.1.10.2016-2017 Eğitim-Öğretim Yılında Yatay ve Dikey Geçiş Yaparak Gelen-Giden Öğrenci Sayısı**

Sosyal Bilimler Enstitüsü	Yatay Geçiş Gelen	Yatay Geçiş Giden
TARİH	1	-
İŞLETME	2	1
BEDEN EĞİTİMİ VE SPOR	-	1
TÜRK DİLİ VE EDEBİYATI	-	1
<b>TOPLAM</b>	<b>3</b>	<b>3</b>

**5.2. İdari Hizmetler**

Enstitümüz Anabilim Dalları lisansüstü programlarına 2015–2016 Eğitim-Öğretim yılı güz ve bahar yarıyılarında öğrenci alınmış ve kayıtları yapılan öğrenciler öğrenimlerine devam etmektedirler. Kayıtlı öğrencilerin öğrenci dosyasının hazırlanması, erkek öğrencilerin askerlik tehir işlemlerinin yapılması, öğrenci belgelerinin düzenlenmesi, diplomaların hazırlanması ve basılması, otomasyon sistemine veri girişlerin yapılması, öğretim üyelerinin ders ücreti ödemelerinin gerçekleştirilmesi idari ve akademik personelin özlük işlemlerinin yapılması vd. gibi hizmetler gerçekleştirilmiştir.

**5.3. Diğer Hizmetler**

Enstitümüz 2016 yılında görev alanına giren faaliyetler dışında yapmış olduğu herhangi bir faaliyet bulunmamaktadır.

## 6. Yönetim ve İç Kontrol Sistemi

Enstitümüzde karar alma sürecinde yetki ve sorumluluklar, yasal çerçevede ve uyum içerisinde yapılmaktadır. Birim harcama yetkilisi ve gerçekleştirme görevlisi ilgili mevzuat çerçevesinde, karar alma süreci de dahil olmak üzere birim komisyon üyeleri ve diğer personelle birlikte çalışarak satın alma işlemleri sonuçlandırmakta, harcama öncesi ve sonrasında inceleme, araştırma, sonuçlandırma ve verimli-etkin kullanılma gibi hususlar göz önünde bulundurulmaktadır.

### D. DİĞER HUSUSLAR

Enstitümüzle ilgili faaliyet bilgilerini içeren tüm başlıklar yanıtlandığından ilave açıklama bulunmamaktadır.

## II. AMAÇ ve HEDEFLER

### A. ENSTİTÜMÜZÜN AMAÇ VE HEDEFLERİ

#### EĞİTİM ÖĞRETİM ALANI

### A. ENSTİTÜMÜZÜN AMAÇ VE HEDEFLERİ

#### EĞİTİM ÖĞRETİM ALANI

NO	STRATEJİLER	PERFORMANS GÖSTERGESİ	DÖNEM
<b>AMAÇ 1.</b>	<b>LİSANSÜSTÜ EĞİTİM-ÖĞRETİM PROGRAMLARININ SAYISINI ARTIRMAK</b>		
<b>Hedef 1.1.</b>	<b>Doktora Programlarının Sayısını Artırmak</b>		
<i>Faaliyet</i> <b>1.1.1.</b>	2017 yılı sonuna kadar en az dört (4) anabilim dalında daha doktora programı açılması yönünde ilgili anabilim dalı başkanlıkları ile bağlantıya geçilerek gereken hazırlıkları yapmalarının ve açılması düşünülen doktora programlarının Enstitü Kurulundan geçirilerek Senatoya sunulmasının sağlanması.	2017 yılı sonunda açılan doktora programlarının sayısı.	2013 ve 2014 yıllarında iki doktora programımız açılmıştır.
<b>Hedef 1.2.</b>	<b>Tezli Yüksek Lisans Programlarının Sayısını Artırmak</b>		
<i>Faaliyet</i>	2017 yılı sonuna kadar en	2017 yılı sonunda açılan tezli	2013-2017

<b>1.2.1.</b>	az üç (3) anabilim dalında daha tezli yüksek lisans programı açılması yönünde ilgili anabilim dalı başkanlıkları ile bağlantıya geçilerek gereken hazırlıkları yapmalarının ve açılması düşünülen tezli yüksek lisans programlarının Enstitü Kurulundan geçirilerek Senatoya sunulmasının sağlanması.	yüksek lisans programlarının sayısı.	
<b>Hedef 1.3.</b>	<b>Tezsiz Yüksek Lisans Programlarının Sayısını Artırmak</b>		
<b>Faaliyet 1.3.1.</b>	2017 yılı sonuna kadar en az bir (1) anabilim dalında daha tezsiz yüksek lisans programı açılması yönünde ilgili anabilim dalı başkanlıkları ile bağlantıya geçilerek gereken hazırlıkları yapmalarının ve açılması düşünülen tezsiz yüksek lisans programlarının Enstitü Kurulundan geçirilerek Senatoya sunulmasının sağlanması.	2017 yılı sonunda açılan tezsiz yüksek lisans programlarının sayısı.	2013-2017
<b>Hedef 1.4.</b>	<b>Lisansüstü Programlardaki yabancı uyruklu öğrenci sayısını artırmak</b>		
<b>Faaliyet 1.4.1.</b>	2017 yılı sonuna kadar lisansüstü programlara kabul edilen yabancı uyruklu öğrenci sayısını en az %100 artırmak.	2017 yılı sonunda lisansüstü programlara kabul edilen yabancı uyruklu öğrenci sayısındaki artış oranı.	2013-2017
<b>AMAÇ 2.</b>	<b>LİSANSÜSTÜ EĞİTİM – ÖĞRETİM DERS PROGRAMLARINI YAPISAL OLARAK GÜÇLENDİRMEK</b>		
<b>Hedef 2.1.</b>	<b>Lisansüstü Programlarda Yer Alan Dersleri Yapısal Olarak Güçlendirmek</b>		
<b>Faaliyet 2.1.1.</b>	2017 yılı sonuna kadar anabilim dalları ile iletişime	2017 yılı sonunda programlardan kaldırılan ve programlara	2013-2017



	geçilerek, doktora ve yüksek lisans programlarında yer alan derslerin yeniden gözden geçirilmesi, bu dersler arasında hiç alınmayan veya önemi kalmayan dersler varsa programdan çıkarılmasının sağlanması. Bunların yerine bilimsel gelişmeler doğrultusunda güncel ve yeni açılması gereken dersler varsa programlara eklenmesinin gerçekleştirilmesi.	eklenen yeni ve güncel ders sayısı.	
<b>AMAÇ 3.</b>	<b>LİSANSÜSTÜ TEZLERİN HAZIRLANMA SÜREÇLERİNDE VE TEZLERDE KALİTEYİ ARTIRMAK</b>		
<b>Hedef 3.1.</b>	<b>Devam Eden Tezlerden Makale Yayımlarını Teşvik Etmek ve Ulusal Bilimsel Etkinliklere Katılımı Artırmak</b>		
<b>Faaliyet 3.1.1.</b>	2017 yılı sonuna kadar her yıl devam eden her yüksek lisans ya da doktora tezinden en az bir (1) adet teorik ve bir (1) adet uygulamalı, ya da uygulama yapılmayan alanlarda bir (1) adet teorik makale çıkarılmasının Enstitünün temel prensibi haline getirilmesi.	2017 yılı sonuna kadar her yıl devam eden yüksek lisans ve doktora tezlerinden çıkarılacak makale sayısı.	2013-2017
<b>Faaliyet 3.1.2.</b>	2014-2015 Eğitim Öğretim yılından itibaren her yıl başarılı tez çalışmalarını üniversite web sitesinden duyurarak ve konuyla ilgili dernek, vakıf ve oda gibi cemiyetlere yazılı olarak bildirerek ödüllendirmek.	2014-2015 Eğitim-Öğretim yılından itibaren her yıl tez çalışmasını yasal süreler içerisinde bitiren öğrencilerin sayısı. Bunun yanında, Faaliyet 3.1.1.'de belirtilen kriterleri sağlayan öğrenci sayısı.	2014-2017
<b>Faaliyet 3.1.3.</b>	2017 yılı sonuna kadar ulusal kongrelerde yayımlanmak üzere tezlerden üretilen bildiri	2017 yılı sonunda ulusal kongrelerden yayımlanan/sunulan bildiri sayısı.	2013-2017

	sayısının %10 artırılması		
<b>AMAÇ 4.</b>	<b>LİSANSÜSTÜ EĞİTİM-ÖĞRETİM PROGRAMLARINDA YURT DIŞINA AÇILIMI SAĞLAMAK</b>		
<b>Hedef 4.1.</b>	<b>Enstitü Öğrencilerinin Uluslararası Öğrenci Değişimi Programlarından Yararlanmasını ve Farklı Program ya da Farklı Anabilim Dallarından Ders Almalarını Sağlamak</b>		
<b>Faaliyet 4.1.1.</b>	<p>Üniversitemizin Uluslararası İlişkiler Ofisi ile ortak çalışmalar yapılması, Enstitümüz öğrencilerinin de ERASMUS, SOKRATES ve MEVLANA gibi değişim programlarından daha fazla yararlandırılmasının sağlanması. 2017 yılı sonuna kadar her yıl, her anabilim dalından en az 3 öğrencinin bu değişim programları aracılığı ile yurt dışına çıkmasının sağlanması için gerekli çalışmaların başlatılması.</p>	<p>2017 yılının sonuna kadar her yıl Uluslararası Programlara katılan öğrencilerin sayısı.</p>	<p>2013-2017</p>
<b>Hedef 4.2.</b>	<b>Uluslararası Öğrenci Değişimi Programları Kapsamında ve Farklı Program ya da Farklı Anabilim Dallarından Yabancı Enstitü Öğrencilerinin Enstitümüzden Ders Almalarını Sağlamak.</b>		

<b>Faaliyet</b> <b>4.2.1.</b>	Üniversitemizin Uluslararası İlişkiler Ofisi ile ortak çalışmalar yapılması, yurt dışındaki üniversitelerin lisansüstü öğrencilerinin de ERASMUS, SOKRATES ve MEVLANA gibi değişim programları kanalıyla enstitümüzden ders almasının sağlanması. 2017 yılı sonuna kadar her yıl, her anabilim dalına en az 3 öğrencinin bu değişim programları aracılığı ile yurt dışından gelmesinin sağlanması için gerekli çalışmaların başlatılması.	2013 yılından itibaren planlama döneminde her yıl sonunda programlar arası ya da farklı anabilim dallarından ders alan yurt dışındaki üniversitelerin lisansüstü öğrencilerinin ve aldıkları derslerin sayısı.	2013-2017
----------------------------------	---	--	-----------

#### BİLİMSEL ARAŞTIRMA ALANI

NO	STRATEJİLER	PERFORMANS GÖSTERGESİ	DÖNEM
<b>AMAÇ 5.</b>	<b>BİLİMSEL VE TEKNOLOJİK ARAŞTIRMALAR (BAP) BİRİMİMİZCE VE FARKLI KURUMLARCA DESTEKLENEN TEZ PROJELERİNİN SAYISINI ARTIRMAK</b>		
<b>Hedef 5.1.</b>	<b>Bilimsel ve Teknolojik Araştırmalar Birimi (BAP) Tarafından Desteklenen Proje Sayısını Artırmak</b>		
<b>Faaliyet</b> <b>5.1.1.</b>	<i>Bilimsel ve Teknolojik Araştırmalar Birimi (BAP) tarafından desteklenen proje sayısının 2017 yılı sonuna kadar her yıl, %10 artırılması.</i>	2017 yılı sonuna kadar her yıl için BAP tarafından desteklenen proje sayısı.	2013-2017
<b>Hedef 5.2.</b>	<b>Tez Projesinin Farklı Kurum ya da Kuruluşlarca Desteklenmesini Teşvik Edici Çalışmalar Yapmak</b>		
<b>Faaliyet</b> <b>5.2.2.</b>	<i>2017 yılı sonuna kadar her yıl Enstitü öğrencilerini hangi kurum ya da kuruluşlardan tez projesi desteği alabilecekleri</i>	2017 yılı sonuna kadar her yıl bu konuyla ilgili gerçekleştirilen duyuru sayısı ve bu sayının sürekli olarak her yıl %10 artırılması.	2013-2017

	<i>konusunda her yıl için bilgilendirme çalışmaları yapılmasının ve bu konudaki bilgilerin Enstitü Web sayfasında duyurulmasının sağlanması.</i>		
<b>AMAÇ 6.</b>	<b>TAMAMLANMIŞ LİSANSÜSTÜ TEZLERE WEB SAYFASINDAN ULAŞILABİLİRLİĞİ ARTIRMAK</b>		
<b>Hedef 6.1.</b>	<b>Enstitü Web Sayfasında “tez tarama ve indirme” Arayüzünün oluşturulması</b>		
<b>Faaliyet 6.1.1.</b>	2013 yılı sonuna kadar arayüz eklenmesi için Rektörlük Bilgi İşlem Dairesi ile irtibata geçilmesi ve 2017 yılı sonuna kadar “tez tarama ve indirme” arayüzünün oluşturulması.	2017 yılı sonuna kadar “tez tarama ve indirme” arayüzü olan web sayfasının yapılmış olması.	2013-2017
<b>Faaliyet 6.1.2.</b>	2017 yılı sonuna kadar her yıl enstitüde tamamlanan tezlerin Kapak, Türkçe-İngilizce Özet, İçindekiler, Giriş, Sonuç ve Kaynakça kısımlarının Web sayfasında PDF formatında tanıtılması.	2017 yılı sonuna kadar her yıl PDF formatında Kapak, Türkçe-İngilizce Özet, İçindekiler, Giriş, Sonuç ve Kaynakça kısımları tanıtılmış tez sayısı.	2013-2017
<b>AMAÇ 7.</b>	<b>ENSTİTÜNÜN ÖZEL VE KAMU SEKTÖRLERİYLE BİLİMSEL İŞBİRLİĞİNİ ARTIRMAK</b>		
<b>Hedef 7.1.</b>	<b>Kamu ve Özel Sektörün İhtiyaç/Sorunlarını Tespit etmek</b>		
<b>Faaliyet 7.1.1.</b>	2014 yılı sonuna kadar kamu ve özel sektörlerin ihtiyaç/sorunların tespitine yönelik alan araştırması yapmak. Bunun içinde ilgili kurum ve kuruluşlarla gerekli ilişkileri kurmak.	2014 yılı sonuna kadar yapılan alan araştırma ve saptanan sorun sayısı.	2013-2017
<b>Faaliyet 7.1.2.</b>	2017 yılı sonuna kadar her yıl tespit edilmiş olan ihtiyaç/sorunlara yönelik lisansüstü tez çalışmalarının yapılmasının sağlanması için ilgili anabilim dalları ile	2017 yılı sonuna kadar her yıl kamu ve özel sektör ihtiyaç ve sorunlarının tespitine yönelik yapılan lisansüstü tez sayısı.	2013-2017

	yazışmak.		
--	-----------	--	--

**ALTYAPI GELİŞTİRME ALANI**

NO	STRATEJİLER	PERFORMANS GÖSTERGESİ	DÖNEM
<b>AMAÇ 8.</b>	<b>ENSTİTÜ FAALİYETLERİNDE BİLİŞİM TEKNOLOJİLERİNDEN DAHA FAZLA YARARLANMAK</b>		
<b>Hedef 8.1.</b>	<b>Enstitümüzde Kullanılan Otomasyon Programının Öğrenci İşleri Otomasyon Programı ile Uyumluluğunun Sağlanması</b>		
<i>Faaliyet 8.1.1.</i>	2017 yılı sonuna kadar Enstitümüzde kullanılan otomasyon programı veri tabanının öğrenci işleri otomasyon programı ile aynı ortama taşınması.	2017 yılı sonunda Enstitümüz otomasyon sisteminin öğrenci işleri otomasyon sistemiyle uyumlaştırma oranı.	2013-2017
<b>Hedef 8.2.</b>	<b>Kağıtsız Ofis Ortamı Oluşturmak</b>		
<i>Faaliyet 8.2.1.</i>	2017 yılı sonunda elle tutulan tüm kayıtların, idari ve öğrenci işlerine ilişkin bilgilerin elektronik ortama aktarılması ve personelin bu konuda eğitim almasının sağlanması.	2017 yılı sonunda öğrenci dosyalarındaki tüm bilgi ve belgelerin elektronik ortama aktarılma oranı. 2017 yılı sonunda otomasyon konusunda eğitim alan personel sayısı.	2013-2017
<i>Faaliyet 8.2.2.</i>	2017 yılı sonuna kadar Enstitü Tanıtım Kataloğunun bilgisayar ortamında online olarak geliştirilmesi ve güncellenmesi.	2017 yılı sonunda Enstitü Tanıtım Kataloğunun hazırlanarak bilgisayar ortamına aktarılmış olması. İlgili katalogdaki güncelleme sayısı.	2013-2017
<b>Hedef 8.3.</b>	<b>Yeni Personel Alımı ve Bunların Bilgisayar ve Yazıcı İhtiyaçlarının Giderilmesi</b>		
<i>Faaliyet 8.3.1.</i>	2017 yılı sonuna kadar Enstitümüz bünyesinde açılan ve açılması planlanan yüksek lisans ve doktora programlarına bağlı olarak öğrenci sayısının artacağı düşüncesinden hareketle üç (3) personele daha ihtiyaç	2017 yılı sonunda Enstitüye alınan bilgisayar, yazıcı ve tarayıcı sayısı.	2013-2017

	duyulacağı öngörülmektedir. Bu nedenle, 2017 yılı sonuna kadar Enstitümüze üç (3) adet bilgisayar ile üç (3) adet yazıcının, ayrıca personelin genel kullanımı ve 2015 yılı sonunda kağıtsız ofis ortamına geçileceği de düşünülerek üç (3) adet tarayıcının alımı konusunda Rektörlükle bağlantıya geçilmesi.		
<b>Faaliyet 8.3.2.</b>	2014 yılı sonuna kadar Enstitümüze iki (2) adet bilgisayar ile iki (2) adet yazıcının, ayrıca personelin genel kullanımı ve 2015 yılı sonunda kağıtsız ofis ortamına geçileceği de düşünülerek iki (2) adet tarayıcının alımı konusunda Rektörlükle bağlantıya geçilmesi. Ayrıca 2015 yılı sonuna kadar Enstitümüz Lisansüstü Programlarından mezun olan öğrencilerin diplomalarının basımına yönelik özellikli yazıcı alınması.	2014 yılı sonunda Enstitüye alınan bilgisayar, yazıcı ve tarayıcı sayısı. Ayrıca, 2015 yılı sonuna kadar alınacak özellikli yazıcı sayısı.	2013-2017
<b>Faaliyet 8.3.3.</b>	2017 yılı sonuna kadar bütün personelin çalıştığı fiziki ortamın iyileştirilmesi ve ofislerdeki teknolojik ve donanım eksikliklerinin güncellenmesinin sağlanması.	2017 yılı sonuna kadar ofis ortamının iyileştirilmesi için gerçekleştirilen donanım alım miktarı.	2017
<b>AMAÇ 9.</b>	<b>MEZUNLAR VE ÖĞRENCİLERLE İLİŞKİLERİ GÜÇLENDİRMEK</b>		
<b>Hedef 9.1.</b>	<b>Mezunlara İlişkin İstatistikler Oluşturmak</b>		
<b>Faaliyet 9.1.1.</b>	2017 yılı sonuna kadar mezunlar istatistiğinin oluşturulması ve mezunlara ilişkin tüm bilgilerin bilgisayara aktarılması için çalışmaların başlatılması. Bu amaçla Enstitü Web sayfasına bir link konularak daha çok	2017 yılı sonunda mezunlar istatistiğinin oluşturulması ve bilgisayara aktarılma oranı. 2017 yılı sonunda Enstitü Web sayfasına konulması düşünülen linke ulaşan mezun sayısı.	2013-2017

	mezunun Enstitümöze ulaşmasının sağlanması. Ayrıca, mezunlarımıza ilişkin duyuruların web üzerinden yapılması.	Mezunlara ilişkin web üzerinden yapılan duyusu sayısı.	
<b>Hedef 9.2.</b>	<b>Öğrencilerle İlişkileri Güçlendirmek</b>		
<b>Faaliyet 9.2.1.</b>	2017 yılı sonuna kadar her yıl öğrencilerin memnuniyet düzeylerini ölçmek üzere her eğitim-öğretim yılı sonunda memnuniyet anketi uygulamak ve öğrenci memnuniyetinin %70-80 seviyelerinde kalmasını sağlamak.	2017 yılı sonuna kadar her yıl öğrencilere uygulanan memnuniyet anketi sayısı ve öğrenci memnuniyet oranı.	2013-2017

### İNSAN KAYNAKLARI ALANI

NO	STRATEJİLER	PERFORMANS GÖSTERGESİ	DÖNEM
<b>AMAÇ 10.</b>	<b>İNSAN KAYNAKLARINI NİCELİK VE NİTELİK AÇISINDAN GELİŞTİRMEK</b>		
<b>Hedef 10.1.</b>	<b>İş Yoğunluğu Dönemlerinde Personel Sayısını Artırmak</b>		
<b>Faaliyet 10.1.1.</b>	2017 yılı sonuna kadar yeni doktora, tezli ve tezsiz yüksek lisans programlarının açılacağı düşünülmektedir. Bu bağlamda özellikle kayıt dönemlerinde olan iş yoğunluğunun karşılanması için sadece ilgili dönemlerde çalışmak üzere 2(iki) adet personelin geçici süreyle görevlendirilmesi için Rektörlükle ve Personel Daire Başkanlığı ile iletişime geçilmesi.	Geçici süreyle görevlendirilen personel sayısı.	2015-2017
<b>Hedef 10.2.</b>	<b>Personelin Görev Alanına Giren Konularda Eğitimlere Katılımını Sağlamak</b>		
<b>Faaliyet 10.2.1.</b>	2017 yılı sonuna kadar her yıl Enstitümüz personelinin uzmanlık alanına giren konularda mesleki gelişimlerini desteklemek üzere yapılan	2017 yılı sonuna kadar her yıl personelin mesleki gelişimini desteklemek üzere yapılan faaliyetlere katılan personel sayısı.	2014-2017

	eđitim ve geliřtirme programı, kurs, seminer ve konferanslara katılımlarının sađlanması.		
--	--	--	--

### KURUMSAL GELİŐİM VE İŐLEYİŐ ALANI

NO	STRATEJİLER	PERFORMANS GÖSTERGESİ	DÖNEM
<b>AMAÇ 11.</b>	<b>KURUMSALLAŐMAYI SAđLAMAK</b>		
<b>Hedef 11.1.</b>	<b>Planlı çalıőmayı birimimiz kùltürü haline getirmek.</b>		
<b>Faaliyet 11.1.1.</b>	2015 yılından itibaren her yıl idari birimlerin yapacađı iŐlere iliŐkin bir Çalıőma Takvimin oluŐturması ve ilgili takvimin web sayfamızda yayımlanması.	2015 yılı sonundan itibaren her yıl idari birimlerde Çalıőma Takvimine uygun yapılan iŐ ve iŐlem sayısı.	2015-2017
<b>Hedef 11.2.</b>	<b>Mezun öđrencilere diplomalarını mezuniyet töreninde vermek</b>		
<b>Faaliyet 11.2.1.</b>	2014 yılı sonundan itibaren her yıl Enstitümüzden mezun olan öđrencilerin diplomalarının mezuniyet töreninde verilmesi.	2014 yılı sonundan itibaren her yıl lisansüstü mezunlara diplomalarının törenle verilmesi.	2014-2017

### FİNANSMAN ALANI

NO	STRATEJİLER	PERFORMANS GÖSTERGESİ	DÖNEM
<b>AMAÇ 12.</b>	<b>ENSTITÜ GELİRLERİNİ ARTIRMAK</b>		
<b>Hedef 12.1.</b>	<b>Özkaynakları Artırmak</b>		
<b>Faaliyet 12.1.1.</b>	2017 yılı sonuna kadar tezsiz yüksek lisans programının sayısının artırılması.	2017 yılı sonuna kadar yeni açılan tezsiz yüksek lisans programı sayısı.	2013-2017

### HALKLA İLİŐKİLER VE TOPLUMA HİZMET ALANI

NO	STRATEJİLER	PERFORMANS	DÖNEM
----	-------------	------------	-------



		<b>GÖSTERGESİ</b>	
<b>AMAÇ 13.</b>	<b>SOSYAL BİLİMLER ENSTİTÜSÜNÜN YEREL TOPLUMLA İLİŞKİSİNİ GÜÇLENDİRMEK</b>		
<b>Hedef 13.1.</b>	<b>Sosyal Bilimler Kapsamında Toplumun İhtiyaç Duyduğu Konulara İlişkin Faaliyetler Yapmak</b>		
<b>Faaliyet 13.1.1.</b>	2017 yılı sonuna kadar her yıl halka dönük en az bir (1) etkinlik düzenlemek.	Düzenlenen etkinlik sayısı.	2013-2017
<b>Hedef 13.2.</b>	<b>Sosyal Bilimler Enstitüsünde verilen Lisansüstü Programların Tanıtımını Yapmak</b>		
<b>Faaliyet 13.2.1.</b>	2017 yılı sonuna kadar her yıl Enstitümüz Lisansüstü Programlarına ilişkin tanıtım yapılması	Enstitümüz Lisansüstü Programlarına ilişkin gerçekleştirilen tanıtıcı faaliyet sayısı.	2013-2017
<b>Faaliyet 13.2.2.</b>	2017 yılı sonuna kadar kamu kurumları ve özel kuruluşlarla bağlantıya geçilerek, onların talepleri doğrultusunda alana özgü yeni tezsiz yüksek lisans programlarının açılması.	2017 yılı sonuna kadar yeni açılan tezsiz yüksek lisans programı sayısı.	2013-2017

## **B. TEMEL POLİTİKALAR VE ÖNCELİKLER**

Enstitümüzün temel politikaları/ilkeleri aşağıdaki gibidir;

- Personeli Güçlendirmek
- Eğitimde Kaliteyi Geliştirmek
- Araştırmacılığı Teşvik Etmek
- Evrensel Değerlere ve İnsan Haklarına Saygılı Olmak
- Gelişime Açık Bir Yönetim Politikası İzlemek
- Kaynakları Etkili Kullanmak
- Katılımcı Yönetim Anlayışı
- Yönetimde Adil ve Tutarlı Olmak
- Özgürlük ve Disiplini Birlikte Gözetmek
- Liyakat ve Başarıya Önem Vermek
- Etkin Kurumsal İletişime Açık Olmak
- Şeffaf ve Hesap Verebilir Olmak
- Risk Üstlenebilmek
- Çalışanlara Değer Vermek.

Yukarıda belirtilen enstitü temel politikalarından/ilkelerinden, enstitü yönetimi olarak öncelikle aşağıdaki politikalarımızın/ilkelerimizin hayata geçirilmesi düşünülmüştür:

- Eğitimde Kaliteyi Geliştirmek,
- Gelişime Açık Bir Yönetim Politikası İzlemek.

## C. DİĞER HUSUSLAR

### III. FAALİYETLERE İLİŞKİN BİLGİ VE DEĞERLENDİRMELER

#### A.MALİ BİLGİLER

##### 1.Bütçe Uygulama Sonuçları

###### 1.1.Bütçe Giderleri

**Ekonomik Sınıflandırmaya Göre Bütçe Giderlerinin Gelişimi: (01.01.2016-31.12.2016 tarihleri arası)**

**Bütçe Hedef ve Gerçekleşmeleri ile Meydana Gelen Sapmaların Nedenleri**

GİDER TÜRÜ	Bütçe Başlangıç Ödeneği (TL)	Yılsonu Ödeneği (TL)	Harcama (TL)
01. Personel Giderleri	1,626,904,00	1562,543,00	1,562,542,86
02. Sosyal Güvenlik Kurumlarına Devlet Primi Giderleri	49.914.00	48,398,00	48.396.52
03. Mal ve Hizmet Alım Giderleri	13.000.00	16.500.00	13.276.92
05. Cari Transferler	-----	-----	-----
06. Sermaye Giderleri	-----	-----	-----
<b>GENEL TOPLAM</b>	<b>1,689,818,00</b>	<b>1,627,441,00</b>	<b>1,624,216,30</b>

Bütçe giderleri arasında yer alan mal ve hizmet alımları kalemi dışında bulunan diğer kalemlerde önemli bir sapma oluşmamıştır. Ancak mal ve hizmet alım kaleminin başlangıç ödeneği 13.000.00 TL olup yılsonu ödeneği 16.500.00 TL dir. Bunun sebebi tez savunma sınavlarına gelen öğretim üyelerinin yolluk ödemelerinde ek ödenek aktarıldığından dolayı kaynaklanan artıştır. Dolayısıyla ilgili bütçe kaleminin de harcaması 13.276.92 TL tutarında olmuştur.

## B. PERFORMANS BİLGİLERİ

### 1. Faaliyet ve Proje Bilgileri

2016 yılı içerisinde Faaliyet 1.1.1. çerçevesinde anabilim dallarıyla yeni yüksek lisans ve doktora programları açılması konusunda görüşmeler gerçekleştirilmiştir. Ayrıca Faaliyet 1.4.1. çerçevesinde Uluslararası öğrenci sayılarının artırılmasına ilişkin çeşitli kararlar alınmıştır. Faaliyet 4.1.1, 4.2.1 dahilinde Erasmus, Sokrates, Mevlana değişim programlarının duyurulması sağlanmıştır. Faaliyet 5.2.2 kapsamında çeşitli kurum ve kuruluşların desteklediği tez konuları

web sayfamızda duyurulmuştur. Faaliyet 8.2.2'ye bağılı olarak bir tanıtım katalođu hazırlanarak enstitü web sitesinde duyurulmuştur. Faaliyet 8.3.1 ve 8.3.3 kapsamında Enstitümüze iki adet bilgisayar kasası satın alınmıştır.

### **1.1. Faaliyet Bilgileri**

Enstitümüz tarafından herhangi bir faaliyet düzenlenmemiştir.

### **1.2. Yayınlar ve Ödüller**

Enstitümüzün yayını ve ödülü bulunmamaktadır.

### **1.3. Üniversiteler İle Yapılan İkili Anlaşmalar**

Enstitümüzün diđer üniversitelerle lisansüstü programlarında ikili anlaşması bulunmamaktadır.

### **1.4. Proje Bilgileri**

Enstitümüzde projeler için bütçe ayrılmamaktadır. Ancak Niğde Ömer Halisdemir Üniversitesi Bilimsel Araştırma Projeleri Birimi başvuru halinde yüksek lisans ve doktora tezlerine ilişkin projelendirme gerçekleştirmektedir.

## **2. Performans Sonuçları Tablosu**

Bu alan çerçevesinde bir faaliyet yürütülmediğinden performans tablosu oluşturulamamıştır.

## **3. Performans Sonuçlarının Değerlendirilmesi**

Enstitümüz stratejik planı kapsamında 2017 yılı sonu itibariyle hedeflerin bir kısmı gerçekleştirilmiştir.

- 1) 2017 Yılı içerisinde yeni lisansüstü programlarda, İşletme Anabilim Dalı Yönetim ve Organizasyon Bilim Dalı ile Üretim Yönetimi ve Pazarlama Bilim Dalı Doktora Programları, Çağdaş Türk Lehçeleri Anabilim Dalı Çağdaş Türk Lehçeleri Bilim Dalı Yüksek Lisans, Tarih Ortak Tezli Yüksek Lisans ve Sosyoloji Ortak Tezli Yüksek Lisans Programı açılmıştır.
- 2) Stratejik Amaç 8 Altyapı Stratejileri kapsamında 2017 yılı içerisinde Enstitü otomasyonunun geliştirilmesi çalışmaları yapılmış ve enstitü çalışanlarının bilgisayar ihtiyaçları karşılanmıştır.
- 3) 2015 yılına göre 2016 yılında lisansüstü programlardaki uluslararası öğrenci sayısında yaklaşık olarak % 70,8 oranında azalış görülmüştür. Bu durum, Stratejik Amaç 1 kapsamında belirlenen hedef 1.4.'ün gerçekleştirilememesi olarak değerlendirilmektedir. Bu durumun düzeltilmesi için yıl içerisinde birden fazla olacak şekilde uluslararası öğrenci alım ilanına çıkılması gibi önemler alınmaya başlanmıştır.

## **4. Performans Bilgi Sisteminin Değerlendirilmesi**

Enstitümüz tarafından üçer aylık dönemler halinde hazırlanan performans durumu Üniversitemiz Strateji Daire Başkanlığına bildirilerek bilgi akışı sağlanmakta ve çalışmalar bu yönde rapor edilebilmektedir.

## Davalar

Enstitümüz tarafından açılmış bir dava bulunmamaktadır.

## IV. KURUMSAL KABİLİYET ve KAPASİTENİN DEĞERLENDİRİLMESİ

### A. ÜSTÜNLÜKLER

GÜÇLÜ YANLAR	ZAYIF YANLAR
<ul style="list-style-type: none"><li>• Enstitü yönetim anlayışının küresel ve çağdaş anlayışlar doğrultusunda kurumsallaşmaya izin verecek şekilde gelişmesi,</li><li>• Enstitü yönetiminin yeni anabilim dallarının açılması yönündeki ısrarcı tutumu,</li><li>• Enstitü yönetiminin anabilim dalları ile olan iyi ilişkileri ve bu sayede yeni yüksek lisans ve doktora programları açılmasının desteklenmesi,</li><li>• Öğrenci sorunlarına karşı duyarlı yönetim,</li><li>• Genç dinamik ve kendini geliştiren personelin varlığı</li><li>• Alanında uzman ve tecrübeli personel sayesinde işlerin zamanında, özenli ve düzenli yapılması,</li><li>• Teknik ve fiziksel altyapının yeterliliği,</li><li>• Tez süreci ve tez danışmanlığı sisteminin yönetmelikler ile iyileştirilmiş olması,</li><li>• Mesleki yeterliliği ve gelişmeyi artıracak tezsiz yüksek lisans programlarının varlığı,</li><li>• Akademik ve idari birimlerle uyumlu çalışma,</li><li>• Bologna süreciyle beraber programlar arası eşgüdümün sağlanması,</li><li>• Bazı bölge üniversitelerinin Sosyal Bilimler Enstitüleriyle ulusal/uluslararası alanla(lar)da akademik ortak çalışmalar konusunda ön protokol yapılmış olması,</li><li>• Öğretim elemanlarının ders yükü ve lisansüstü öğrenci danışmanlığının azami sayısının belirli olmasının sonucu olarak lisansüstü eğitimde yüksek etkinlik ve verimlilik.</li></ul>	<ul style="list-style-type: none"><li>• Enstitüye ait müstakil bir binanın bulunmaması dolayısıyla kullanılan mevcut mekanın sınırlı hizmet sunumuna imkân vermesi,</li><li>• Enstitü binasının yetersizliği dolayısıyla lisansüstü programlara ilişkin eğitimlerin enstitüde verilememesi,</li><li>• Enstitünün özel sektörle olan ilişkilerinin zayıflığı,</li><li>• Tanıtım ve halkla ilişkiler eksikliği,</li><li>• Üniversite içerisinde Enstitüye bağlı birimler arasında bilimsel çalışmalarda işbirliği eksikliği,</li><li>• Ulusal düzeyde hakemli bir Enstitü dergisinin olmaması,</li><li>• Bilimsel çıktıları değerlendirebilecek Ulusal ve uluslararası kuruluşlarla ilişkilerin zayıf olması,</li><li>• Bazı birimlerdeki öğretim üyesi/öğrenci sayılarındaki düşüklük,</li><li>• Enstitümüz bünyesinde yurtiçi bütünleştirilmiş doktora programlarının olmaması,</li><li>• Bazı Enstitü Anabilim Dallarının Enstitü çalışmalarına yeterli uyum ve katkı sağlayamaması,</li><li>• İdari ve akademik (Araştırma Görevlisi) personel yetersizliği,</li><li>• Lisansüstü düzeyde yabancı dil eğitiminin verilememesi nedeniyle Enstitünün rekabet gücünün zayıflaması,</li><li>• Mezunlarla ilişkilerdeki yetersizlik.</li></ul>

## B. ZAYIFLIKLAR

FIRSATLAR	TEHDİTLER
<ul style="list-style-type: none"><li>• Özel sektör ve kamu sektöründe yüksek lisans ve doktora eğitimi almış çalışanlara yönelik artan talep,</li><li>• Avrupa Birliği kurumları ile işbirliğinin arttırma imkanının bulunması,</li><li>• Avrupa Birliği öğrenci ve öğretim elemanı değişim programlarından yararlanma imkanının bulunması,</li><li>• Ülkemizde AR-GE ve İnovasyon çalışmalarına verilen önemin ve ayrılan bütçenin artması,</li><li>• Uzaktan eğitime olan talep,</li><li>• Bölge üniversiteleri arasında işbirliği çabası / girişimleri,</li><li>• Kamu kurum ve kuruluşları arasındaki işbirliği çabaları,</li><li>• Üniversite-sanayi işbirliği çabası,</li><li>• Tezlere, Bilimsel ve Teknolojik Araştırmalar Biriminin artan desteği,</li><li>• Açılan yeni lisans bölümlerinin zamanla lisansüstü eğitim kriterlerini sağlayacak olması,</li></ul>	<ul style="list-style-type: none"><li>• Son dönemlerdeki yasal düzenlemelerin, kurum mevzuatı açısından getirdiği belirsizlikler,</li><li>• Uzaktan eğitimin yaygınlaşması ile bu programlarda büyük üniversitelerin öne çıkması ne Enstitünün potansiyel lisansüstü öğrenci sayısındaki azalma,</li><li>• Uzaktan eğitim programlarının enstitümüzde bulunmaması nedeniyle oluşan potansiyel lisansüstü öğrencilerin alınamaması,</li><li>• Çevre üniversitelerde açılan yeni programlar nedeniyle potansiyel lisansüstü öğrenci sayısındaki azalma,</li><li>• Çıkarılan af yasası dolayısıyla eğitim kalitesinin olumsuz yönde etkilenmesi,</li><li>• Azami süre içinde Lisansüstü eğitimde başarı sağlayamayan öğrencilerin yasal olarak ilişkilerinin kesilememesinin kaliteyi düşürmesi,</li><li>• Bazı lisans bölümlerinde öğretim üyesi sayısının yetersizliği nedeniyle Anabilim Dallarında lisansüstü programların açılmaması,</li><li>• Bazı lisans bölümlerinde öğretim üyesi sayısının yetersizliği nedeniyle lisansüstü öğretime öğrenci alınamaması,</li><li>• Niğde ilinin yakınlarında bulunan büyük illerdeki, üniversite ve enstitü sayısındaki artışın, öğrenci sayısı ve kalitesini etkilemesi.</li></ul>

## C. DEĞERLENDİRME

Enstitümüz, stratejik planımız doğrultusunda çalışmalarını sürdürüyor olmakla birlikte, Üniversitemizin bulunduğu kentin küçük bir taşra kenti olması, karşı karşıya olduğumuz zayıf yönlerimizin kısa vadede çözümlenmesinde engelleyici bir unsur olarak düşünülmektedir. Ancak genel olarak değerlendirildiğinde 2017 yılı hedeflerine varılması yolunda gerçekleştirilen bazı önemli adımların sağlıklı bir şekilde atıldığı düşünülmektedir.

## V. ÖNERİ VE TEDBİRLER

Enstitümüz lisansüstü programlarındaki verilen derslerin kalitesinin artırılması ve çağdaş bilgilerle donatılması için çeşitli uygulamalar gerçekleştirmektedir. Bu çalışmalar enstitümüzün

oluđu kadar enstitümüzde ders veren öğretim üyelerinin de öncelikli sorumluluklarındandır. Buna göre gerçekleştirilen ve gerçekleştirilecek her uygulamada eğitim kalitesinin arttırılması yönünde adımlar atılmaktadır. Ancak bütçe imkanlarının kısıtlı olması, enstitülere ilişkin çerçeve yönetmeliğin güncel sorunların çözümünde yetersiz kalması ve birim karar mekanizmalarının bürokratik sınırlamalar dahilinde hareket etmesi sebebiyle 2016 yılında planlanmış olan bazı çalışmalar gerçekleştirilememiştir. Ancak enstitü yönetmeliğinin YÖK lisansüstü program açılmasına ve yürütülmesine ilişkin ilkeler çerçevesinde yenileme çalışmaları başlatılmış olup ilgili süreç tamamlanmıştır. Bunun önümüzdeki dönemde enstitü yönetimine ilişkin avantajlar sağlayacağı düşünülmektedir.

Öğretim üyesi başına düşen öğrenci sayısının diğer enstitülere kıyasla görece olarak yüksek olması, daha fazla bilim dalı olması, daha fazla uluslararası öğrenci olması gibi sebeplerle enstitümüzün iş yükü oldukça yüksektir. Enstitümüz mevcut işlerini yetersiz personel ile yürütmekte olup önümüzdeki dönemde yeni çalışanlara ihtiyaç duyulmaktadır. Ayrıca Sosyal bilimler alanında artan öğrenci sayısı enstitümüze de yansıdığından önümüzdeki dönemde öğretim üyesi başına düşen öğrenci sayılarının artmasının programların öğrenci alamamasına yol açacağı düşünülmektedir.

Enstitümüz önümüzdeki dönemde hedeflerine yönelik çalışmalarına devam edecektir.

## EK-1: HARCAMA YETKİLİSİNİN İÇ KONTROL GÜVENCE BEYANI

### İÇ KONTROL GÜVENCE BEYANI

Harcama yetkilisi olarak yetkim dahilinde;

Bu raporda yer alan bilgilerin güvenilir, tam ve doğru olduğunu beyan ederim.

Bu raporda açıklanan faaliyetler için idare bütçesinden harcama birimimize tahsis edilmiş kaynakların etkili, ekonomik ve verimli bir şekilde kullanıldığını, görev ve yetki alanım çerçevesinde iç kontrol sisteminin idari ve mali kararlar ile bunlara ilişkin işlemlerin yasallık ve düzenliliği hususunda yeterli güvenceyi sağladığını ve harcama birimimizde süreç kontrolünün etkin olarak uygulandığını bildiririm.

Bu güvence, harcama yetkilisi olarak sahip olduğum bilgi ve değerlendirmeler, iç kontroller, iç denetçi raporları ile Sayıştay raporları gibi bilgim dahilindeki hususlara dayanmaktadır.

Burada raporlanmayan, idarenin menfaatlerine zarar veren herhangi bir husus hakkında bilgim olmadığını beyan ederim (Niğde-11/01/2018)

Yrd. Doç. Dr. Hünkar GÜLER  
Enstitü Müdür V.

Göreve Başlama Tarihi: 12/10/2017

<sup>[1]</sup> Harcama yetkilileri tarafından imzalanan iç kontrol güvence beyanı birim faaliyet raporlarına eklenir.

<sup>[2]</sup> Yıl içinde harcama yetkilisi değişmişse “benden önceki harcama yetkilisi/yetkililerinden almış olduğum bilgiler” ibaresi de eklenir.

<sup>[3]</sup> Harcama yetkilisinin herhangi bir çekincesi varsa bunlar liste olarak bu beyana eklenir ve beyanın bu çekincelerle birlikte dikkate alınması gerektiği belirtilir.