



**NİĞDE ÖMER HALİSDEMİR
ÜNİVERSİTESİ AĞIZ VE DİŞ SAĞLIĞI
UYGULAMA VE ARAŞTIRMA MERKEZİ
MÜDÜRLÜĞÜ
ÖZ DEĞERLENDİRME RAPORU
2025**



2026



Niğde Ömer Halisdemir Üniversitesi
Ağız ve Diş Sağlığı Uygulama ve Araştırma Merkezi
Diş Hekimliği Fakültesi Binası
Merkez Yerleşke, Bor Yolu Üzeri, 51240\NİĞDE

GENEL BİLGİLER

1-İletişim Bilgileri

Adres	Diş Hekimliği Fakültesi, Merkez Yerleşke, Bor Yolu Üzeri, 51240 Merkez/NİĞDE Niğde Ömer Halisdemir Üniversitesi Ağız Ve Diş Sağlığı Uygulama Ve Araştırma Merkezi Müdürlüğü (Diş Hastanesi) Merkez Yerleşke, Bor Yolu Üzeri, 51240/ Merkez/NİĞDE
Telefon	0388 225 25 74-25 65- 47 18
E-Posta	dis@ohu.edu.tr
Web Sayfası-1	https://www.ohu.edu.tr/dishekimligifakultesi
Web Sayfası-2	https://www.ohu.edu.tr/agizdissagligi

2. Birim Hakkında Bilgi, Kısa Tarihçe ve Değişiklikler

Tarihçe: Niğde Ömer Halisdemir Üniversitesi Ağız ve Diş Sağlığı Uygulama ve Araştırma Merkezi Yönetmeliği, 03 Nisan 2021 Salı günü 31453 sayılı Resmi Gazete'de yayımlanarak Niğde Ömer Halisdemir Üniversitesi Ağız ve Diş Sağlığı Uygulama ve Araştırma Merkezi Müdürlüğü (Başhekimlik) kurulmuştur.

MİSYON

Niğde Ömer Halisdemir Üniversitesi Ağız ve Diş Sağlığı Uygulama ve Araştırma Merkezi olarak misyonumuz; girişimci, yenilikçi, çağın teknolojisiyle uyumlu, donanımlı, mesleki ve akademik değerlere bağlı bireyler yetiştirmektir. Ulusal ve uluslararası düzeyde özgün araştırmalarla bilime katkı sağlayan, hasta haklarına saygılı, tedavi hizmetlerini ekip ruhuyla gerçekleştiren diş hekimleri ve akademisyenler yetiştirirken, bölge halkımıza en üst düzeyde koruyucu ve tedavi edici ağız ve diş sağlığı hizmeti sunmayı amaçlıyoruz.

VİZYON

Niğde Ömer Halisdemir Üniversitesi Ağız ve Diş Sağlığı Uygulama ve Araştırma Merkezi olarak vizyonumuz; ileri teknolojiyi etkin bir şekilde kullanan, bilimsel çalışmalarda üretken, yenilikleri yakından takip eden, ağız ve diş sağlığı alanında eğitim, araştırma ve hasta bakım hizmetlerinde öncelikle Niğde ve Türkiye için, ardından uluslararası düzeyde kaliteli, verimli ve tercih edilen bir merkez olmaktır.

Kalite Politikamız

Niğde Ömer Halisdemir Üniversitesi Ağız ve Diş Sağlığı Uygulama ve Araştırma Merkezi olarak kalite politikamız; hasta ve çalışan haklarını gözeterek, kalite yönetim sistemi çerçevesinde, yasal mevzuatlara uygun bir şekilde çalışanlarımızla birlikte sürekli iyileştirme sağlamaktır. Çevreye saygılı, çağdaş, kaliteli ve hasta odaklı sağlık hizmeti sunarak bireylerin sağlık ihtiyaçlarını karşılamak ve daha sağlıklı bir yaşam sürmelerine katkı sağlamak temel hedefimizdir. Bu amaç doğrultusunda, tıbbi hizmetlerimizi belirli standartlarda sunmayı hedefliyor ve toplumu sağlıklı bir yaşam sürdürme konusunda bilinçlendirmek için çaba gösteriyoruz. Ekibimizi sürekli eğiterek tıbbi hizmetlerimizi sürdürüyor ve geliştiriyoruz.

Merkezimiz, Aralık 2022'de ilk hastasını kabul etmiş, Mart 2024'te kalıcı ruhsat alarak hizmetine devam etmiştir. Hizmete başladığımız günden bu yana 40.595 hastamız muayene edilmiş, toplamda 89.784 tedavi gerçekleştirilmiştir.

Saęlık Bakanlıęı tarafından 2024 yılı Ekim ayında yapılan Saęlıkta Kalite Standartları (SKS) denetiminde merkezimiz **88,12 puan** almıřtır. Aynı yıl, uluslararası saęlık turizmi ve turist saęlıęı kapsamında uluslararası düzeyde saęlık hizmetleri belgesi almak iin bařvuruda bulunulmuřtur.

Tedavi hizmetlerinin sunulmasında ve nitelikli diř hekimleri yetiřtirilmesinde, Diř Hekimlięi Fakóltesi ile birbirini tamamlayan, ayrılmaz bir bütün olarak faaliyetlerimizi sürdürmekteyiz. Bu kapsamda, Diř Hekimlięi Fakóltemiz hakkında kısa bir bilgilendirme yapmak gerekirse:

Nięde Ömer Halisdemir Üniversitesi Diř Hekimlięi Fakóltesi, 10/11/2019 tarihli ve 1773 Sayılı Cumhurbaşkanları Kararı ile kurulmuř olup, karar 11/11/2019 tarihli ve 30945 Sayılı Resmi Gazete’de yayımlanmıřtır. Yükseköęretim Yürütme Kurulu’nun 25/12/2019 tarihli toplantısında incelenmiř ve 2547 Sayılı Kanununun 2880 Sayılı Kanunla deęiřik 7/d-2 maddesi uyarınca fakólte bünyesinde ařaęıdaki klinik bölümler oluřturulmuřtur:

- Aęız, Diř ve ene Cerrahisi Anabilim Dalı
- Aęız, Diř ve ene Radyolojisi Anabilim Dalı
- Restoratif Diř Tedavisi Anabilim Dalı
- Protetik Diř Tedavisi Anabilim Dalı
- ocuk Diř Hekimlięi Anabilim Dalı
- Periodontoloji Anabilim Dalı
- Ortodonti Anabilim Dalı
- Endodonti Anabilim Dalı

Niğde Ömer Halisdemir Üniversitesi
**DİŞ HEKİMLİĞİ
FAKÜLTESİ**

Ağız ve Diş Sağlığı Hizmetleri ve Araştırma Merkezi



2022 Yılında 24 Öğrenciyle Eğitim Araştırma ve Sağlık Fakültemiz
**ŞEHİRİMİZE VE BÖLGEMİZE DÜNCÜ BASAMAK
AĞIZ VE DİŞ SAĞLIĞI HİZMETİ VERİYOR**

- Derinleşen Seminer Etkinlikleri
- Çok Soruçlu Tepeleme Etkinlikleri
- 48 Kişil Kapasiteli Diş Higiyeni Laboratuvarı
- 30 Kişil Kapasiteli Presetik Laboratuvarı
- 3 Adet Panoramik Radyografi
- 1 Adet Dental Mikroskopik Fotoğraf
- 1 Adet Dental Ofis Radyografi

- **8 POLİKLİNİK**
- **60 ÜNİTE**
- **2 TIBBİ MÜDANALE ODASI**
- **4 BÖLÜMÜZÜ OLUŞTURAN (1 Poliklinik)**

**Kamusal Kurumlar İçin 24 Saatlik Hizmetler: Kurumlarımızın bünyesinde ağız ve diş sağlığı hizmetleri, ağız ve diş sağlığı hizmetleri, ağız ve diş sağlığı hizmetleri.



Niğde Ömer Halisdemir Üniversitesi Diş Hekimliği Fakültesi ile Ağız ve Diş Sağlığı Uygulama ve Araştırma Merkezi, toplam 7.590 m² kapalı alana sahip bir yerleşkede faaliyet göstermektedir. 2022-2023 eğitim-öğretim yılında 31 öğrenci ile eğitim yolculuğuna başlayan fakülte; 2023-2024 yılında 47, 2024-2025 yılında 45 ve 2025-2026 eğitim-öğretim yılında ise 39 yeni öğrencinin katılımıyla büyümesini sürdürmüştür. Kurum, güncel olarak toplam 163 öğrenci ve 35 öğretim elemanı ile eğitim-öğretim faaliyetlerine ve sağlık hizmeti sunumuna kararlılıkla devam etmektedir. Fakülte ve Merkezde, eğitim ve klinik hizmetlerin etkin bir şekilde yürütülmesi için aşağıdaki altyapı ve olanaklar bulunmaktadır:

- **Eğitim Alanları:** 2025 yılı itibarıyla fakültenin eğitim altyapısı geliştirilmiş olup binanın ikinci katında biri 72, diğer ikisi 30'ar kişi kapasiteli üç derslik; birinci katında ise 84 kişi kapasiteli bir amfi ile 42 kişi kapasiteli bir derslik olmak üzere toplam beş eğitim alanı bulunmaktadır.



- **Preklinik ve Laboratuvar Olanakları:** 75 kişilik bir Preklinik Uygulama Laboratuvarı, 46 kişilik bir Fantom Uygulama Laboratuvarı ve bir Alçı Uygulama Laboratuvarı bulunmaktadır.



- **Klinik Hizmet Alanları:** Binamızda, toplamda 60 ünit kapasiteli ve 8 anabilim dalına ait poliklinikler yer almaktadır.





- **Kadro:** 35 öğretim elemanı ve 49 idari personel olmak üzere toplam 84 kişi görev yapmaktadır.

Bu altyapı ve insan kaynağıyla, hem eğitim-öğretim faaliyetlerini hem de ağız ve diş sağlığı hizmetlerini en yüksek kalite standartlarında sunmaya devam etmektedir.

Merkezimiz, mevcut insan gücü ve altyapı olanaklarını en verimli şekilde kullanarak, üniversitemizin vizyonu olan "Bilim ve teknoloji alanlarında rekabet gücüne sahip bir Merkez olmak" ilkesini rehber edinmiştir. Bu doğrultuda, öncelikle belirlenen tematik alanlara odaklanarak bilim ve teknolojiye katkı sağlamayı, aynı zamanda toplum yararına hizmet edecek yenilikçi ürün ve yöntemler geliştirmeyi temel hedefleri arasına almıştır.

Merkezimiz, yalnızca bilimsel bilgi üretmekle kalmayıp bu bilgiyi uygulamaya dönüştürerek toplumun sağlık ihtiyaçlarına cevap vermeyi ve teknolojik gelişmeleri sağlık hizmetlerine entegre etmeyi amaçlamaktadır. Toplumsal katkıyı temel sorumluluklarından biri olarak benimseyen merkezimiz tarafından, koruyucu ve önleyici sağlık hizmetlerinin geliştirilmesi amacıyla çeşitli ağız ve diş sağlığı taramaları gerçekleştirilmiştir. Bu çalışmalarla toplumda ağız ve diş sağlığı bilincinin artırılması, erken tanının desteklenmesi ve sağlık hizmetlerine erişimin güçlendirilmesi hedeflenmektedir.

Ayrıca, Merkezimiz diş hekimliği eğitimine sağladığı katkılarla, öğrencilerin yalnızca akademik bilgiyle donatılmasını değil, aynı zamanda mesleki pratikte yüksek beceri kazanmalarını da sağlar.



Klinik Eğitim Katkıları:

2025 yılı itibari ile Diş Hekimliği Fakültesi 4. sınıf öğrencileri, merkezimizde klinik uygulama dersleri kapsamında gerçek hasta tedavi süreçlerine katılmıştır. Öğrenciler, merkezimizdeki polikliniklerde gerçek hasta tedavi süreçlerine aktif olarak katılarak klinik bilgi ve becerilerini geliştirir.

Tedavi süreçlerinde kullanılan ileri teknoloji cihazlar ve güncel yöntemler, öğrencilerin modern diş hekimliği uygulamalarını öğrenmelerine ve uygulamalarına olanak sağlar.

Deneyimli öğretim elemanlarının rehberliğinde, öğrencilerin hasta iletişimi, tedavi planlaması ve uygulama süreçlerinde profesyonel standartları öğrenmeleri desteklenir.

Multidisipliner Yaklaşım:

Merkezimiz, diş hekimliği eğitimine multidisipliner bir yaklaşım kazandırarak öğrencilerin farklı uzmanlık alanlarında bilgi ve deneyim edinmelerine olanak sağlar.

Ağız ve Diş Sağlığı Uygulama ve Araştırma Merkezi bünyesindeki tüm anabilim dalları, öğrencilerin geniş bir perspektif kazanmasına katkıda bulunur.

Araştırmaya Teşvik:

Öğrencilerin 2209 Tübitak öğrenci projeleri ile araştırma projelerinde aktif rol almaları sağlandı. Bilimsel toplantılar, seminerler ve atölyeler düzenlenerek öğrencilerin akademik gelişimleri desteklenir.

Toplum Sağlığı Katkıları:

Merkezimiz, toplumsal farkındalığı artırmayı ve ağız-diş sağlığı konusunda bilinçlendirme faaliyetleri gerçekleştirmeyi sağlayarak öğrencilerin bu etkinliklerde aktif rol almasını destekler. Bu kapsamlı ve bütüncül yaklaşım, mezunların mesleki yeterliliğini artırırken, etik değerlere ve hasta haklarına saygılı, donanımlı diş hekimleri yetiştirilmesine önemli katkılar sağlar.

Ağız ve diş sağlığının korunması ve tedavi hizmetleri kapsamında, Merkezimiz, paydaşlarıyla güçlü bir iş birliği içerisinde çalışarak öncelikli olarak Niğde halkının ağız ve diş sağlığı ihtiyaçlarını karşılamayı amaçlamaktadır. Bunun yanı sıra, ulusal düzeyde tercih edilen bir sağlık kurumu olma vizyonuyla faaliyetlerini kararlılıkla sürdürmektedir.

Niğde Ömer Halisdemir Üniversitesi Ağız ve Diş Sağlığı Uygulama ve Araştırma Merkezi Müdürlüğü (Diş Hastanesi), ekip çalışması ve disiplinler arası iş birliği prensiplerini benimseyerek, mevcut olanaklarını en etkili ve verimli şekilde kullanmayı hedeflemektedir. Merkezimiz, hem ilimizde hem de ülke genelinde görev alanındaki hizmetleri sürekli geliştirme ve daha ileriye taşıma kararlılığıyla faaliyetlerini sürdürmektedir.

Ayrıca Ağız ve Diş Sağlığı Uygulama ve Araştırma Merkezi; toplum ağız diş sağlığı

bilincini artırmak amacıyla Niğde genelinde ve çevre ilçelerdeki okullarda kapsamlı tarama ve koruyucu hekimlik faaliyetleri yürütmektedir. Merkez bünyesindeki uzman öğretim elemanları ve öğrenciler tarafından gerçekleştirilen bu bölgesel taramalarda, özellikle okul çağı çocuklarında erken dönem çürük ve ortodontik problemler tespit edilerek ileri tedaviler için üniversite hastanesine yönlendirmeler yapılmakta ve düzenlenen seminerlerle maketler üzerinden doğru diş fırçalama teknikleri, beslenme alışkanlıkları ve ağız bakımı eğitimleri verilerek toplumsal farkındalık en üst düzeye çıkarılmaktadır.





Niğde Ömer Halisdemir Üniversitesi Ağız ve Diş Sağlığı Uygulama ve Araştırma Merkezi'ne başvuran hastaların tedavi ihtiyaçları, genellikle belirli uzmanlık alanlarında detaylı bilgi ve deneyim gerektiren spesifik ve ileri düzey tedavi süreçlerini kapsamaktadır. Merkezimiz, yalnızca genel diş hekimliği hizmetlerini sunmakla kalmayıp, aynı zamanda dış merkezlerden sevk edilen karmaşık ve uzmanlık gerektiren vakalara da çözüm üretmektedir.

Bu hastalar arasında ağız, diş ve çene cerrahisi gerektiren komplike cerrahi müdahaleler, ileri düzey protetik uygulamalar, endodontik tedavi gerektiren vakalar, ortodontik değerlendirmeler, periodontolojiye yönelik kapsamlı tedaviler ve pediatrik hastalara özel yaklaşımlar yer almaktadır. Özellikle multidisipliner bir yaklaşım gerektiren durumlarda,

merkezimizdeki farklı anabilim dallarının koordinasyonu sayesinde hastaların bireysel ihtiyaçlarına yönelik bütüncül çözümler sunulmaktadır.

Aşağıdaki tabloda, Niğde Ömer Halisdemir Üniversitesi Ağız ve Diş Sağlığı Uygulama ve Araştırma Merkezi'ne gelen hasta sayısı, gerçekleştirilen toplam tedavi sayısı ve hasta başına düşen ortalama tedavi oranı gösterilmektedir.

Tablo.1: Niğde Ömer Halisdemir Üniversitesi Ağız ve Diş Sağlığı Uygulama ve Araştırma Merkezi'ne gelen hasta sayısı, gerçekleştirilen toplam tedavi sayısı ve hasta başına düşen ortalama tedavi oranları

Merkezimize 2025 yılında Gelen Hasta Sayısı	Merkezimize 2025 yılında Gelen Hastaların Tedavi Sayısı	Tedavi Sayısı/Hasta Sayısına Oranı %
40.595 Kişi	89.754 Tedavi	2,21

Aşağıdaki tabloda, Niğde Ömer Halisdemir Üniversitesi Ağız ve Diş Sağlığı Uygulama ve Araştırma Merkezi'nde gerçekleştirilen diş tedavi hizmetlerine ilişkin detaylı veriler sunulmaktadır. Merkezimize başvuran 40.595 hastanın toplam 89.754 tedavisi gerçekleştirilmiştir. Bu tedaviler arasında başka şehirlere sevk gerektirmeden yapılan ileri düzey diş tedavi işlemleri de bulunmaktadır. (Tablo.2)

Tablo, dental volumetrik tomografi çekimi, temporomandibular eklem mekanoterapisi, kist ve tümör operasyonları, gömülü diş çekimi, protez öncesi cerrahi hazırlık, osteomiyelit tedavisi, artrosentez, sinüs plasti, genel anestezi altında yapılan diş tedavileri, pedodontik işlemler, ileri periodontal tedaviler, ortodontik muayeneler, ileri endodontik işlemler, implant üstü protezler, cerrahi operasyonlar, diş beyazlatma ve kemik içi implant uygulamaları gibi çeşitli uzmanlık gerektiren tedavilerin sayısını ve çeşitliliğini ortaya koymaktadır.

Merkezimizde toplam 31.270 kişi ileri düzey tedavi hizmetlerinden faydalanmıştır. Bu veriler, merkezimizin bölge halkına kapsamlı, kaliteli ve sevk gerektirmeyen sağlık hizmetleri sunma kapasitesini yansıtmaktadır.

Tablo.2 Niğde Ömer Halisdemir Üniversitesi Ağız ve Diş Sağlığı Uygulama ve Araştırma Merkezi'nde Gerçekleştirilen İleri Düzey Diş Tedavi Hizmetleri

Merkezimize Diş Tedavisi İçin Başvuran Hasta Sayısı	Merkezimizde Diş Tedavisi Uygulanan Hasta Sayısı	Başka Şehirlere Sevk Gerektirmeden Merkezimizde Gerçekleştirilen Diş Tedavi İşlemleri	Başka Şehirlere Sevk Gerektirmeden Merkezimizde Gerçekleştirilen Diş Tedavi Sayısı
40.595	89.754	Dental Volumetrik Tomografi	1753
		Temporomandibular eklem mekanoterapisi	2234
		Çene kisti&tümörü operasyonu	2354
		Gömülü diş çekimi	3203
		Protez öncesi ağız hazırlığı cerrahisi	3334
		Osteomyelit tedavisi	3336
		Diş kökü rezeksiyonu	19
		Temporomandibular ekleme artrosentez	31
		Sinüs plasti	259
		Genel anestezi altında diş tedavisi.	2
		12 ve altı yaş grubunda diş tedavisi	2232
		İleri periodontal tedavi (flep operasyonu, gingivektomi, subgingival küretaj)	3645
		Ortodontik muayene ve uygulama	1881
		İleri endodontik uygulamalar	1924
		Protetik tedaviler	3078
		Yumusak doku cerrahisi	128

		Devital ve vital diş beyazlatma, estetik diş tedavileri	1121
		Kemik içi implant tedavisi	736
		Toplam Tedavi Edilen Kişi	31.270 Kişi

A.LİDERLİK, YÖNETİŞİM VE KALİTE

A.1.Liderlik ve Kalite

A.1.1. Yönetim modeli ve idari yapı

Niğde Ömer Halisdemir Üniversitesi bünyesindeki Ağız ve Diş Sağlığı Uygulama ve Araştırma Merkezi Müdürlüğü (Başhekimliği), üniversitenin örgütsel yapısı içinde diğer merkezlerle benzer statüde yer almakta ve üniversite yönetimi ile koordinasyon içinde faaliyetlerini sürdürmektedir. Merkez Yönetim Kurulu'nun aldığı kararlar doğrultusunda iç kontrol süreçleri uygulanmakta, hasta tedavileri ve eğitim-öğretim programları bu çerçevede yönetilmektedir.

Merkezimizde idari ve destek hizmetleri sunan personelin, görevleriyle uyumlu niteliklere sahip olmalarını sağlamak amacıyla hizmet içi eğitim programları düzenlenmekte, sunulan hizmetler düzenli olarak değerlendirilmektedir. Elde edilen geri bildirimler doğrultusunda gerekli iyileştirme ve düzenlemeler yapılmaktadır.

Mali kaynak yönetimi, bütçe kapsamında zorunlu ihtiyaçlar öncelikli olacak şekilde etkin bir şekilde gerçekleştirilmektedir. Taşınır ve taşınmaz kaynakların yönetimi ise merkezimizin hedefleri doğrultusunda planlanarak uygulanmaktadır. İdari personelin atanması, görevde yükseltilmesi ve unvan değişiklikleri, 657 sayılı Devlet Memurları Kanunu'na uygun olarak yürütülmektedir.

Bu yapılar ve süreçler, Merkezimizin verimli bir şekilde işleyişini sürdürmesine ve hem eğitim hem de sağlık hizmetlerinde yüksek kalite standartlarını korumasına katkı sağlamaktadır.

Olgunluk düzeyi: 4

<https://www.ohu.edu.tr/agizdissagligi>

<https://www.ohu.edu.tr/agizdissagligi/sayfa/is-akis-semalari>

<https://www.ohu.edu.tr/dishekimligifakultesi/sayfa/kurullar-ve-komisyonlar>

<https://www.ohu.edu.tr/agizdissagligi/sayfa/gorev-tanimlari>

<https://www.ohu.edu.tr/agizdissagligi/sayfa/saglik-kalite-standartlari-sks-kurul-ve-komisyonlar>

A.1.2. Liderlik

Ağız ve Diş Sağlığı Uygulama ve Araştırma Merkezimiz, sekiz anabilim dalı kapsamında kapsamlı tedavi hizmetleri sunmaktadır. Anabilim dalları, fakülte içindeki organizasyonel hiyerarşi doğrultusunda Bölüm Başkanlığı'na, Bölüm Başkanlığı ise Dekanlık'a, Dekanlık ise doğrudan Rektörlük'e bağlı olarak çalışmalarını yürütmektedir.

İdari yapı içerisinde, personel yönetimi ve süreçlerin uyumlu bir şekilde ilerlemesi için idari Hastane Müdürüne ve Fakülte Sekreterliğine bağlı bir düzen bulunmaktadır. Fakülte Sekreteri, yönetsel görevlerini Dekanlık'a bağlı olarak sürdürmektedir. İç kontrol süreçlerinin etkin bir şekilde uygulanabilmesi amacıyla, Dekanlık onayıyla her birim için temsilciler atanmış, bu sayede süreçlerin koordinasyonu ve denetimi daha etkin hale getirilmiştir.

Merkezimizdeki stratejik hedeflere ulaşılması ve performansın ölçülmesi amacıyla, Strateji Geliştirme Daire Başkanlığı tarafından öngörülen eylemler doğrultusunda yapılan faaliyetler düzenli olarak değerlendirilmekte ve sonuçlar rapor halinde üst yönetime sunulmaktadır. Bu yapı, merkezimizin hem akademik hem de sağlık hizmetlerinde kalite standartlarını sürekli iyileştirme ve kurumsal hedeflere ulaşma yönündeki kararlılığını yansıtmaktadır.

Olgunluk düzeyi: 5

<https://www.ohu.edu.tr/dishekimligifakultesi/sayfa/faaliyet-raporu>

<https://www.ohu.edu.tr/sgdb/sayfa/stratejik-plan>

<https://www.ohu.edu.tr/agizdissagligi/sayfa/organizasyon-semasi>

A.1.3. Kurumsal dönüşüm kapasitesi

Merkezin kurumsal dönüşüm kapasitesi, mevcut kaynaklarını, altyapısını ve organizasyonel yapısını modern ihtiyaçlara ve yeniliklere adapte etme yeteneğini ifade eder. Bu kapasiteyi etkili bir şekilde anlatmak için aşağıdaki temel unsurları vurgulamak önemlidir:

1. Vizyon ve Stratejik Hedefler

Merkez, kurumsal vizyonunu modern sađlık hizmetleri, akademik mükemmeliyet ve teknolojik gelişmelere uyum üzerine inşa etmiştir.

Stratejik planlar, sađlık hizmetlerinin kalitesini artırmak, eğitimde yenilikçi yaklaşımları benimsemek ve bilimsel arařtırmalarda ulusal ve uluslararası düzeyde liderlik hedeflerini desteklemektedir.

2. İnsan Kaynađı ve Eğitim

Merkez, nitelikli insan kaynađına yaptığı yatırımlarla, personel ve akademik kadronun sürekli eğitimine önem vermektedir. Hizmet ii eğitim programları, yeni teknolojilere ve tedavi yaklaşımlarına adaptasyonu kolaylařtırmaktadır. Farklı disiplinlerden uzmanlarla alıřan merkez, multidisipliner bir yapıya sahip olup ekiplerin dönüşüm süreçlerine hızlı adapte olmasını sađlamaktadır.

3. Teknolojik Altyapı

Modern dental cihazlar, dijital görüntüleme sistemleri ve ileri teknolojiye dayalı tedavi yöntemleri kullanılarak merkezin dönüşüm kapasitesi güçlendirilmiştir.

Teknolojik altyapının etkin yönetimi ve güncellenmesi, deđişen sađlık ihtiyaçlarına cevap verme yeteneđini artırmaktadır.

4. İnovasyon ve Arařtırma

Merkez, diř hekimliđi alanında yenilikçi arařtırmalar yürütmekte ve sonuçlarını sađlık hizmetlerine entegre ederek kurumsal dönüşümünü desteklemektedir.

Dijital hasta kayıt sistemleri ve ileri görüntüleme tekniklerinin kullanımıyla sađlık hizmetlerini daha verimli ve etkili hale getirmektedir.

5. Yönetimsel Esneklik ve İç Kontrol Sistemleri

İ kontrol mekanizmalarının etkinliđi, merkezin mevcut yapısını deđerlendirmesine ve gerekli düzenlemeleri hızlı bir řekilde uygulamasına olanak tanır.

Yönetim süreçlerinde sađlanan esneklik, deđişen yasal düzenlemelere, hasta ihtiyaçlarına ve bilimsel gelişmelere uyum sađlamada önemli bir avantaj sunar.

6. Paydařlarla İş Birliđi

Merkez, üniversite yönetimi, kamu kurumları ve özel sektörle güçlü iş birlikleri kurarak dönüşüm süreçlerini desteklemektedir.

Sađlık hizmeti sunumunda bölgesel ve ulusal ihtiyaçları karşılamaya yönelik sürekli bir geri bildirim mekanizması oluşturmuřtur.

7. Performans Deđerlendirme ve Geri Bildirim

Strateji Geliřtirme Daire Başkanlıđı tarafından öngörülen planlar dođrultusunda performans deđerlendirmeleri yapılmakta ve bu sonuçlar kurumsal iyileřtirme iin

kullanılmaktadır.

Geri bildirim mekanizmaları sayesinde süreçlerdeki eksiklikler hızla tespit edilerek iyileştirme yapılmaktadır.

Bu unsurlar, merkezin dinamik bir yapıya sahip olduğunu ve sürekli değişen sağlık ve eğitim ihtiyaçlarına uyum sağlamak için güçlü bir kurumsal dönüşüm kapasitesine sahip olduğunu ortaya koyar.

Olgunluk düzeyi: 4

<https://www.ohu.edu.tr/agizdissagligi/duyurular>

<https://www.ohu.edu.tr/agizdissagligi/etkinlikler>

<https://www.ohu.edu.tr/agizdissagligi/sayfa/kalite-politikasi>

<https://www.ohu.edu.tr/agizdissagligi/sayfa/istek-oneri-ve-sikayetler>

<https://www.ohu.edu.tr/agizdissagligi/sayfa/misyon-vizyon>

<https://www.ohu.edu.tr/agizdissagligi/sayfa/akademik-personel>

<https://www.ohu.edu.tr/agizdissagligi/sayfa/raporlar>

<https://www.ohu.edu.tr/agizdissagligi/sayfa/hizmet-ici-egitimler>

<https://www.ohu.edu.tr/agizdissagligi/sayfa/stratejik-plan>

A.1.4. İç kalite güvencesi mekanizmaları

Merkezimizde, iç kalite güvence mekanizmalarının etkin bir şekilde yürütülmesi için akademik ve idari tüm personelin görev, yetki ve sorumlulukları açıkça tanımlanmıştır. Bu kapsamda, Birim İç Kontrol İzleme ve Yönlendirme Komisyonu ile Kalite Komisyonu oluşturularak her birinin görev tanımları belirlenmiştir. Ayrıca, sağlıkta kalite kapsamında, Merkezimizde sunulan hizmetlerin etkinliğini artırmak ve hasta memnuniyetini en üst düzeye çıkarmak amacıyla kapsamlı bir kalite yönetim sistemi uygulanmaktadır. Bu doğrultuda:

- **Tedavi Süreçleri:** Tüm tedavi süreçleri, sağlıkta kalite standartlarına uygun olarak planlanmakta ve yürütülmektedir. Tedavi etkinliğini artırmak için ileri teknolojiler kullanılmakta ve sürekli iyileştirme çalışmaları yapılmaktadır.
- **Eğitim ve Bilgilendirme:** Akademik ve idari personelin sürekli eğitimiyle, kalite standartlarının tüm çalışanlar tarafından benimsenmesi ve uygulanması sağlanmaktadır. Ayrıca, hasta ve yakınlarının bilgilendirilmesine yönelik çalışmalar yapılmaktadır.
- **Risk Yönetimi:** Faaliyetlerin süreç analizleri yapılarak riskli alanlar belirlenmekte, bu alanlara yönelik önleyici tedbirler alınmaktadır. Böylece, hasta güvenliği ve hizmet

- kalitesi sürekli izlenmekte ve iyileştirilmektedir.
- **Performans ve Memnuniyet Deęerlendirmesi:** Saęlık hizmetlerinde performans ve hasta memnuniyeti dzenli olarak olęulmekte, elde edilen sonuęlara gre hizmetlerin kalitesini artıracak iyileřtirmeler yapılmaktadır.

Bu alıřmalar, saęlıkta kalite anlayıřını merkezin tm faaliyetlerine entegre ederek, hem ulusal hem de uluslararası dzeyde rnek bir saęlık hizmeti sunma vizyonumuzu glendirmektedir.

Olgunluk dzeyi: 5

<https://www.ohu.edu.tr/agizdissagligi/sayfa/kalite-politikasi>

<https://www.ohu.edu.tr/agizdissagligi/sayfa/gorev-tanimlari>

<https://www.ohu.edu.tr/agizdissagligi/sayfa/is-akis-semalari>

<https://www.ohu.edu.tr/agizdissagligi/sayfa/saglik-kalite-standartlari-sks-kurul-ve-komisyonlar>

<https://www.ohu.edu.tr/agizdissagligi/sayfa/hizmet-ici-egitimler>

<https://www.ohu.edu.tr/agizdissagligi/sayfa/raporlar>

<https://www.ohu.edu.tr/agizdissagligi/sayfa/hizmet-ici-egitimler>

A.1.5. Kamuoyunu bilgilendirme ve hesap verebilirlik

Merkezimiz, kamuoyunu bilgilendirmeyi temel ilkelerinden biri olarak benimsemiřtir. Aęız ve Diř Saęlıęı Uygulama ve Arařtırma Merkezi tarafından gerekleřtirilen tm faaliyetler, gncel olarak Merkezimizin web sayfasında paylařılmaktadır. Web sayfası, doęru, gncel, ilgili ve kolay eriřilebilir bilgiler sunmak zere tasarlanmıřtır.

Merkezimizin web sayfasının dzenli, gncel ve etkin bir řekilde alıřabilmesi iin bu konuda yetkilendirilmiř memurlar grev yapmaktadır.

Grevli Memurların Sorumlulukları řunlardır:

- Merkez ve birimlere ait web sayfası ieriklerini dzenlemek ve srekli gncel kalmasını saęlamak.
- Toplantı, seminer, sempozyum gibi etkinlikler ile bilimsel ve sosyal faaliyetlere iliřkin duyuruları web sayfasında paylařmak.
- Akademik ve idari personelin iletiřim bilgilerini gncelleyerek eriřilebilirlięini artırmak.
- Merkezin bilimsel alıřmaları, projeleri ve faaliyetlerini web sayfasında duyurmak.
- Web sayfasındaki tm veri, dokman ve bilgilerin gvenilir bir řekilde saklanmasını saęlamak.

Web sayfasının doğru ve etkin bir şekilde yönetilmesi, Merkezimizin şeffaflık, bilgilendirme ve hesap verebilirlik ilkelerini yerine getirmesine katkı sağlamaktadır.

Merkezimiz ayrıca, bölgesindeki dış paydaşlarla olan ilişkilerini değerlendirmekte ve iş birliğini güçlendirmektedir. Bu paydaşlar arasında yerel yönetimler, diğer üniversiteler, kamu kurumları, sivil toplum kuruluşları, sanayi kuruluşları ve yerel halk bulunmaktadır.

Kamuoyunu bilgilendirme ve hesap verebilirlik ilkesine bağlı olarak, Merkezimizin web sayfasında iç kontrol belgeleri ve birim faaliyet raporları 6698 Sayılı Kişisel Verilerin Korunması Kanunu'na uygun şekilde halka açık olarak yayınlanmaktadır. Bu yaklaşım, Merkezimizin şeffaflık ve hesap verebilirlik ilkelerine olan bağlılığını yansıtmaktadır.

Olgunluk düzeyi: 5

<https://www.ohu.edu.tr/agizdissagligi>

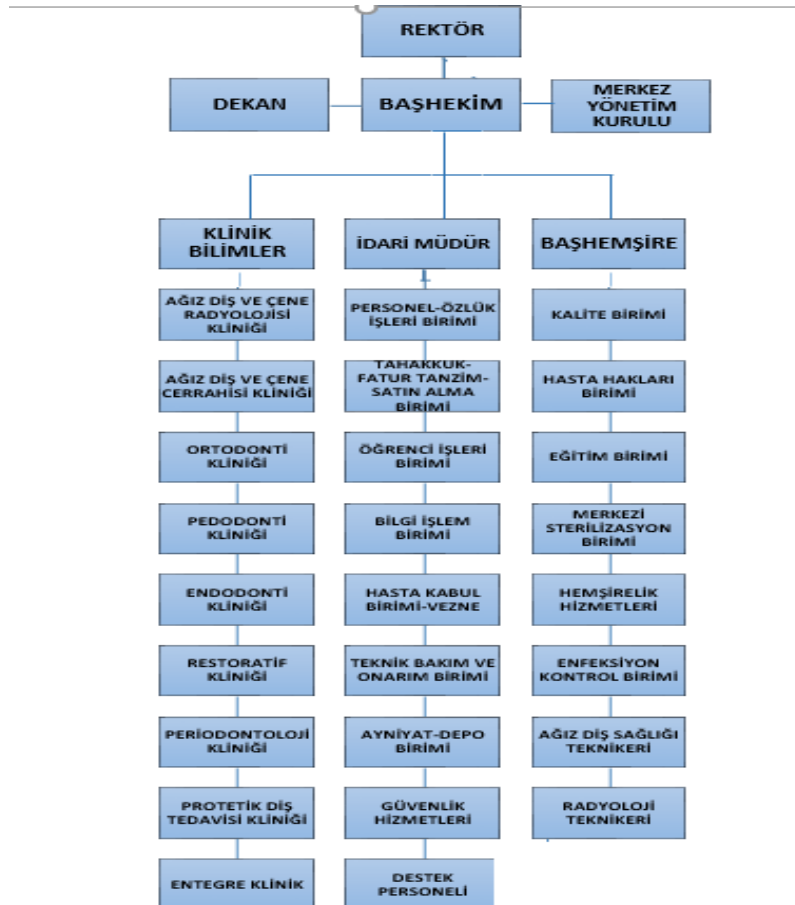
<https://www.ohu.edu.tr/agizdissagligi/duyurular>

<https://www.ohu.edu.tr/agizdissagligi/etkinlikler>

<https://www.ohu.edu.tr/agizdissagligi/sayfa/istek-oneri-ve-sikayetler>

Yönetim modeli ve idari yapı

<https://www.ohu.edu.tr/agizdissagligi/sayfa/organizasyon-semasi>



A.2. Misyon ve Stratejik Amaçlar

Kurum; vizyon, misyon ve amacını gerçekleştirmek üzere politikaları doğrultusunda oluşturduğu stratejik amaçlarını ve hedeflerini planlayarak uygulamalı, performans yönetimi kapsamında sonuçlarını izleyerek değerlendirmeli ve kamuoyuyla paylaşmalıdır.

Misyon, vizyon ve politikalar

A.2.1 Misyon, Vizyon ve Politikalar

A.2.1.1. Misyon

Niğde Ömer Halisdemir Üniversitesi Ağız ve Diş Sağlığı Uygulama ve Araştırma Merkezi olarak misyonumuz; girişimci, yenilikçi, çağın teknolojisiyle uyumlu, donanımlı, mesleki ve akademik değerlere bağlı bireyler yetiştirmektir. Ulusal ve uluslararası düzeyde özgün araştırmalarla bilime katkı sağlayan, hasta haklarına saygılı, tedavi hizmetlerini ekip ruhuyla gerçekleştiren diş hekimleri ve akademisyenler yetiştirirken, bölge halkımıza en üst düzeyde koruyucu ve tedavi edici ağız ve diş sağlığı hizmeti sunmayı amaçlıyoruz.

VİZYON

Niğde Ömer Halisdemir Üniversitesi Ağız ve Diş Sağlığı Uygulama ve Araştırma Merkezi olarak vizyonumuz; ileri teknolojiyi etkin bir şekilde kullanan, bilimsel çalışmalarda üretken, yenilikleri yakından takip eden, ağız ve diş sağlığı alanında eğitim, araştırma ve hasta bakım hizmetlerinde öncelikle Niğde ve Türkiye için, ardından uluslararası düzeyde kaliteli, verimli ve tercih edilen bir merkez olmaktır.

Olgunluk düzeyi: 4

<https://www.ohu.edu.tr/agizdissagligi/sayfa/misyon-vizyon>

A.2.1.2. Politika Belgeleri

Program tasarımı ve onayı

Ağız ve Diş Sağlığı Uygulama ve Araştırma Merkezi, hem mesleki eğitim hedeflerini hem de sağlık hizmeti sunumunu optimize edecek şekilde yapılandırılmıştır.

1. Eğitim ve Hizmet Entegrasyonu

Programın tasarımında, Türkiye Yükseköğretim Yeterlilikler Çerçevesi (TYYÇ) ile Diş

Hekimliği Ulusal Çekirdek Eğitim Programı (DUÇEP) esas alınarak mesleki yeterlilikler ve program öğrenme çıktıları belirlenmiştir. Klinik eğitim sürecinde öğrencilerin bilişsel (teorik bilgi), devinişsel (klinik uygulama ve el becerisi) ve duyuşsal (hasta iletişimi, mesleki tutum ve etik değerler) yeterliliklerini bütüncül biçimde geliştirmeye yönelik ders ve klinik uygulama kazanımları hedeflenmiştir.

Eğitim programları, öğrencilerin klinik becerilerini geliştirmelerine olanak tanırken, aynı zamanda toplumun ağız ve diş sağlığı ihtiyaçlarına yönelik çözümler üretilmesine odaklanır. Öğrencilere sunulan eğitim süreçleri, teorik bilgiyi pratik uygulamalarla birleştiren, hasta odaklı bir yaklaşımla yapılandırılmıştır.

2. Mesleki Yeterliliklere Odaklanma

Program tasarımında, Türkiye Yükseköğretim Yeterlilikler Çerçevesi (TYYÇ) esas alınarak mesleki yeterlilikler belirlenmiştir.

Klinik eğitimde, öğrencilerin hem bilişsel (teorik bilgi), hem devinişsel (el becerisi) hem de duyuşsal (hasta iletişimi ve etik anlayış) yeteneklerini geliştirecek ders kazanımları hedeflenmiştir.

Ulusal çekirdek programlar ve uluslararası akreditasyon standartları, programların temel referans noktalarını oluşturur.

3. Süreç ve Yöntemlerin Belirlenmesi

Klinik uygulamalar, öğrenciye birebir rehberlik eden bir sistemle desteklenmekte, hasta güvenliği ve hizmet kalitesini ön planda tutmaktadır.

4. İzleme ve Güncelleme Süreçleri

Eğitim programlarının, değişen alan ihtiyaçlarına ve yeniliklere uyum sağlaması için sürekli geri bildirim mekanizmaları kullanılmaktadır.

5. Klinik ve Teknolojik Olanakların Kullanımı

Merkezin fiziksel altyapısı (preklinik laboratuvarlar, fantom laboratuvarları, poliklinik üniteleri) eğitim programlarına entegre edilmiştir.

Teknolojik olanaklar (dijital görüntüleme sistemleri, dental tomografi cihazları, ağız tarayıcısı, lazer) program tasarımında önemli bir yer tutmaktadır.

<https://www.ohu.edu.tr/dishekimligifakultesi/sayfa/mezuniyet-onesi-dis-hekimligi-egitimi-ulusal-temel-egitim-programi>

<https://static.ohu.edu.tr/uniweb/media/portallar/dishekimligifakultesi//sayfalar/38326/d3c40p4n.pdf#page=1.00>

<https://static.ohu.edu.tr/uniweb/media/portallar/dishekimligifakultesi//sayfalar/27171/qnurvno f.pdf>

A.2.2. Stratejik amaç ve hedefler

Merkezimiz stratejik amaç ve hedeflerini belirlemek ve bu amaçları gerçekleştirmek amacıyla ilgili birimler ve paydaşlarla iş birliği içinde çalışmalar yürütmektedir.

Olgunluk düzeyi: 4

<https://static.ohu.edu.tr/uniweb/media/dosya/spikiliplan.pdf>

A.2.3. Performans yönetimi

Merkezimizde, hizmet kalitesinin artırılması ve hedeflerin gerçekleştirilmesi amacıyla performans yönetimi prosedürleri tanımlanmıştır.

A. Performans Göstergeleri ve Anahtar Performans Göstergeleri:

Hasta sayıları (günlük, aylık, yıllık)

Gerçekleştirilen tedavi işlemleri ve bu işlemlerin türleri

Hasta memnuniyeti oranları

Eğitim programlarına katılan personel sayısı

Teknolojik altyapının kullanım etkinliği

Performans yönetimi sürecinde bu göstergeler düzenli olarak izlenmekte ve hedeflerle karşılaştırılarak değerlendirilmekte, süreçlerin etkinliği sürekli kontrol edilmektedir.

B. Performans Programı Raporu:

Merkezimiz, yıllık performans programı raporları hazırlayarak, faaliyetlerini ölçülebilir hedeflere göre değerlendirmektedir. Bu raporlar, tedavi hizmetlerinden eğitim programlarına kadar geniş bir yelpazede yapılan çalışmaların detaylı analizini içermektedir.

C. Performans Yönetimi Mekanizmalarının İzlenmesi ve İyileştirilmesi:

Performans yönetimi mekanizmaları, düzenli aralıklarla izlenmekte ve elde edilen sonuçlar doğrultusunda iyileştirme çalışmaları yapılmaktadır. Örneğin, hasta geri bildirimleri analiz edilerek hizmet süreçlerinde düzenlemeler yapılmakta, eğitim programlarında güncellemeler gerçekleştirilmektedir.

D. Özgün Yaklaşım ve Uygulamalar:

Merkezimiz, standart uygulama ve mevzuatların yanı sıra kendi ihtiyaçlarına uygun özgün çözümler geliştirmiştir.

Hasta ve çalışan memnuniyetini artırmaya yönelik özel anket ve geri bildirim mekanizmaları.

Tedavi süreçlerinde dijital destekli görüntüleme ve analiz sistemleri kullanımı.

Eğitim programlarında dijital ve simülasyon tabanlı yöntemlerin entegrasyonu.

Multidisipliner yaklaşımı destekleyen iş birliği modelleri.

Olgunluk düzeyi: 5

<https://www.ohu.edu.tr/agizdissagligi/sayfa/hasta-haklari>

<https://www.ohu.edu.tr/agizdissagligi/sayfa/istek-oneri-ve-sikayetler>

<https://disrandevu.ohu.edu.tr/login>

<https://www.ohu.edu.tr/agizdissagligi/sayfa/sikca-sorulan-sorular>

<https://www.ohu.edu.tr/dishekimligifakultesi/AkademikPersonel2>

<https://www.ohu.edu.tr/agizdissagligi/sayfa/hizmet-ici-egitimler>

A.3. Yönetim Sistemleri

A.3.1. Bilgi yönetim sistemi

Ağız ve Diş Sağlığı Uygulama ve Araştırma Merkezi'nde bilgi yönetimi, hizmetlerin etkinliği, hasta memnuniyeti, eğitim süreçlerinin iyileştirilmesi ve kurumsal sürdürülebilirliğin sağlanması açısından kritik bir öneme sahiptir.

1. Verilerin Toplanması ve Depolanması

- **Hasta Bilgileri:** Tedavi süreçlerinde elde edilen hasta verileri, TurcoSoft Hasta Bilgi Yönetim Sistemi kullanılarak dijital ortamda güvenli bir şekilde saklanır. Bu veriler, hasta mahremiyeti ve 6698 sayılı Kişisel Verilerin Korunması Kanunu'na uygun olarak depolanır ve yönetilir.
- **Performans Verileri:** Hasta sayıları, tedavi türleri, personel performansı ve mali veriler gibi operasyonel bilgiler, yönetim kararlarını desteklemek üzere kaydedilir.

2. Veri Güvenliği ve Mahremiyet

- **Kişisel Verilerin Korunması:** Hasta bilgilerinin mahremiyeti, **6698 sayılı Kişisel Verilerin Korunması Kanunu (KVKK)**'na tam uyum gösterilerek sağlanmaktadır. Tüm kişisel veriler, güvenli altyapılar üzerinde saklanmakta ve yalnızca yetkilendirilmiş kişiler tarafından erişilmektedir.
- **Siber Güvenlik:** Dijital sistemlerin güvenliği, düzenli siber güvenlik denetimleri ile sağlanmakta; veri sızıntısı ve kaybını önlemek amacıyla gerekli önlemler sürekli olarak uygulanmaktadır.

5. İletişim ve Paylaşım

- **Hızlı ve Doğru Bilgi Akışı:** Merkez içindeki departmanlar arasında bilgi akışının hızlı, doğru ve şeffaf olması sağlanmakta, bu süreçler etkin bir şekilde yönetilmektedir.
- **Sürekli İzleme ve İyileştirme:** Bilgi yönetimi süreçleri düzenli olarak izlenmekte ve

aksayan yönler için gerekli iyileştirme çalışmaları yapılmaktadır.

- **Eğitim ve Farkındalık:** Personel ve öğrenciler, bilgi yönetimi sistemlerinin doğru ve etkin kullanımını konusunda sürekli olarak eğitilmekte, farkındalık artırıcı programlar düzenlenmektedir.

Olgunluk düzeyi: 5

<https://www.ohu.edu.tr/agizdissagligi/sayfa/hizmet-ici-egitimler>

<https://www.ohu.edu.tr/agizdissagligi/sayfa/basinda-merkezimiz>

<https://www.ohu.edu.tr/agizdissagligi/duyuru/73317>

<https://akapedia.ohu.edu.tr/Akademisyen/Yoksis/Index>

<https://www.ohu.edu.tr/agizdissagligi/sayfa/iyilestirmeler>

A.3.2. İnsan kaynakları yönetimi

Ağız ve Diş Sağlığı Uygulama ve Araştırma Merkezi'nde insan kaynakları yönetimi, çalışan memnuniyeti, performans ve verimlilik odaklı bir anlayışla yürütülmektedir. İhtiyaç analizleri doğrultusunda, akademik ve idari personel alımları ilgili mevzuatlara uygun olarak yapılmakta, her çalışanın görev, yetki ve sorumlulukları açıkça tanımlanmaktadır. Çalışanların performansı düzenli olarak değerlendirilmekte ve geri bildirim sağlanarak gelişim alanları belirlenmektedir. Mesleki ve kişisel gelişimi desteklemek amacıyla düzenli hizmet içi eğitim programları uygulanmakta, sertifikasyon ve uzmanlık fırsatları teşvik edilmektedir. Çalışan memnuniyeti düzenli anketler ve geri bildirimlerle ölçülmekte, önerilere dayalı iyileştirmeler yapılmaktadır. İş sağlığı ve güvenliği eğitimleri ile denetimleri, güvenli bir çalışma ortamı sağlamak amacıyla titizlikle yürütülmektedir. Ayrıca, çalışan motivasyonunu artırmak için ödül ve teşvik mekanizmaları uygulanarak kariyer gelişim fırsatları sunulmaktadır. Tüm bu süreçler, hem yasal uyumu sağlamakta hem de merkezimizin hizmet kalitesini ve etkinliğini artırmaktadır.

Olgunluk düzeyi puanı: 4

<https://www.ohu.edu.tr/agizdissagligi/sayfa/gorev-tanimlari>

<https://www.ohu.edu.tr/agizdissagligi/sayfa/dokumanlar>

<https://www.ohu.edu.tr/agizdissagligi/sayfa/gorev-tanimlari>

<https://www.ohu.edu.tr/agizdissagligi/sayfa/organizasyon-semasi>

A.3.3. Finansal yönetim

Ağız ve Diş Sağlığı Uygulama ve Araştırma Merkez Müdürlüğü Döner Sermaye İşletmesi finans yönetimi, kaynakların etkin, verimli ve şeffaf bir şekilde kullanılmasıyla hizmet kalitesini artırmayı hedefler ve şu şekilde yapılır:

Bütçe Yönetimi: Merkezin yıllık bütçesi, stratejik plan ve hedefler doğrultusunda hazırlanır. Öncelikli ihtiyaçlar belirlenerek kaynak tahsisi yapılır. Harcamalar düzenli olarak izlenir ve bütçe performansı değerlendirilir.

Gelir Yönetimi: Hizmet gelirleri (tedavi ücretleri, kamu satış tarifesi üzerinden veya sağlık sigortası anlaşmaları) etkili bir şekilde takip edilir. Hasta memnuniyetini artırarak gelirlerin sürdürülebilirliği sağlanır.

Gider Yönetimi: Tedarik süreçleri şeffaf ve rekabetçi bir şekilde yönetilir.

Mali Denetim ve Şeffaflık: Tüm mali işlemler, ilgili mevzuat ve kamu mali yönetimi standartlarına uygun olarak yürütülür. İç ve dış denetim süreçleriyle mali şeffaflık sağlanır ve harcamalar düzenli olarak raporlanır.

Risk Yönetimi: Finansal riskler düzenli olarak değerlendirilir ve etkilerini azaltmak için acil durum fonları oluşturulur.

Teknolojik Destek: Finansal süreçlerin takibi ve raporlanması için dijital mali yönetim sistemleri kullanılır, otomasyon araçları ile süreçler hızlandırılır ve hata oranı azaltılır.

Olgunluk düzeyi puanı: 4

<https://www.ohu.edu.tr/agizdissagligi/sayfa/mevzuat>

<https://harcama.hmb.gov.tr/mys-odemeislemleri>

<https://static.ohu.edu.tr/uniweb/media/portallar/dishekimligifakultesi//sayfalar/39347/tvjwgimq.pdf>

<https://static.ohu.edu.tr/uniweb/media/portallar/dishekimligifakultesi//sayfalar/39347/ambowwno.pdf>

A.3.4. Süreç yönetimi

Ağız ve Diş Sağlığı Uygulama ve Araştırma Merkezi'nde süreç yönetimi, iş akışlarının net bir şekilde tanımlanması, dijital araçlarla izlenmesi ve performans göstergeleriyle değerlendirilmesi temelinde yapılandırılarak uygulanmaktadır. Süreçler standartlaştırılmakta, personel düzenli eğitim programlarına katılarak bilgi ve becerilerini güncellemektedir. Risk yönetimi ile operasyonel verimlilik artırılırken, hasta memnuniyeti ve hizmet kalitesini sağlamak için geri bildirim mekanizmaları etkin şekilde kullanılmaktadır. Süreçlerin iyileştirilmesi ve yenilikçi uygulamalar sürekli olarak hayata geçirilmekte, şeffaflık ve hesap

verebilirlik ilkeleri doğrultusunda süreçler düzenli olarak raporlanarak kamuoyuyla paylaşılmaktadır. Bu yapı, merkezin hem hizmet hem de eğitim alanındaki hedeflerine ulaşmasını sağlamaktadır.

Olgunluk düzeyi puanı: 4

<https://login.ohu.edu.tr/>

<https://akapedia.ohu.edu.tr/Akademisyen/Yoksis/Index>

<https://login.ohu.edu.tr/IYS/IYSMain?durumTipi=tamamlanan&basTarihi=23.10.2023>

<https://www.ohu.edu.tr/agizdissagligi/sayfa/hizmet-ici-egitimler>

A.4. Paydaş Katılımı

A.4.1. İç ve dış paydaş katılımı

Ağız ve Diş Sağlığı Uygulama ve Araştırma Merkezi yönetim süreçlerinde, iç ve dış paydaşların karar alma, yönetim ve iyileştirme süreçlerine katılım mekanizmaları tanımlanmıştır. Akademik ve idari personelin mesai saatlerinde yerinde bulunması, planlı bir şekilde yürütülen hasta danışmanlığı hizmetleri ve düzenli olarak dönem başı ve sonunda gerçekleştirilen idari toplantılar yoluyla şikayetlerin en aza indirilmesi sağlanmaktadır. Bu uygulamalar, merkezin ihtiyaçları doğrultusunda geliştirdiği kendine özgü yaklaşımlar olarak öne çıkmaktadır. Merkez bünyesinde düzenlenen birim toplantıları ve yönetim kurulu toplantıları, ilgili tüm personelin katılımıyla gerçekleştirilmekte olup, paydaşların görüşleri bu süreçlere entegre edilmektedir. Yönetim kurulu toplantılarına, idari süreçlerin koordinasyonu ve sürekliliği sağlamak amacıyla hastane müdürüde katılım sağlamaktadır.

Olgunluk düzeyi puanı: 4

<https://www.ohu.edu.tr/agizdissagligi/sayfa/istek-oneri-ve-sikayetler>

<https://www.ohu.edu.tr/agizdissagligi/sayfa/yonetim-kurulu>

<https://www.ohu.edu.tr/agizdissagligi/sayfa/merkez-komisyonlar>

A.4.2. Öğrenci geri bildirimleri

Ağız ve Diş Sağlığı Uygulama ve Araştırma Merkezi'nde, 2025 yılı itibarı ile klinik uygulama derslerinde 4. Sınıf öğrencileri uygulamalı eğitim görmektedir. Merkez yönetimi, gerektiğinde öğrencilerle iletişim kurarak eğitim süreçlerine dair geri bildirimler alıp raporlamaktadır ve bu geri bildirimlerin analizine dayalı düzenlemeler yapmaktadır.

Olgunluk düzeyi puanı: 4

<https://www.ohu.edu.tr/dishekimligifakultesi/sayfa/kalite-raporlar>

<https://login.ohu.edu.tr/IYS/IYSMain?durumTipi=tamamlanan&basTarihi=23.10.2023>

<https://login.ohu.edu.tr/Login/Logout>

A.4.3. Mezun ilişkileri yönetimi

Merkezimiz, henüz mezun öğrenci vermediği için mezunların bilgilerini içeren bir Mezun İzleme Sistemi henüz kurulmamıştır. Ancak, gelecekte mezunların kariyerlerini takip etmek ve merkezin eğitim süreçlerini değerlendirmek amacıyla bu sistemin oluşturulması planlanmaktadır.

Olgunluk düzeyi puanı: 1

A.5. Uluslararasılaşma

A.5.1. Uluslararasılaşma süreçlerinin yönetimi

Merkezimiz, uluslararası hastalara kaliteli ve erişilebilir sağlık hizmetleri sunmak amacıyla sağlık turizmi kapsamında gerekli başvuruları yapmıştır. Bu süreç, uluslararası hasta kabulü ve hizmet sunumu için yasal düzenlemelere uygun bir altyapının oluşturulmasını içermektedir.

Merkezimizin temel hedefi, Sağlık Bakanlığı tarafından verilen "Uluslararası Sağlık Turizmi Yetki Belgesi"ni alarak uluslararası hastalar için bir referans noktası haline gelmektir. Sağlıkta Kalite Standartları denetiminden alınan yüksek puan sonrasında sağlık turizmi başvurusu gerçekleştirilmiştir. Bu doğrultuda, başvuru sürecinde merkezimizin fiziksel altyapısı, hizmet süreçleri ve kalite standartları, Sağlık Bakanlığı'nın sağlık turizmi kriterlerine uygun hale getirilecektir. Yabancı dil bilen personelin görevlendirilmesi ve uluslararası hastalar için özel bir hasta destek biriminin oluşturulması planlanmaktadır. Ayrıca, uluslararası hastalara yönelik tedavi protokolleri detaylandırılacak ve tedavi süreleri, kullanılan malzemeler ile hasta bilgilendirme süreçleri titizlikle hazırlanacaktır. Web sitesi ve diğer dijital platformlar, çok dilli hizmet sunacak şekilde güncellenecek ve bu sayede uluslararası erişilebilirlik artırılabilecektir.

Sunulacak tedavi hizmetleri arasında diş implantları, ortodontik tedaviler, estetik diş hekimliği, cerrahi işlemler ve diğer ileri düzey tedaviler yer alacaktır. Tedavi sürecinde hastaların konforunu artırmak için ulaşım, konaklama ve dil desteği gibi rehberlik hizmetleri planlanacaktır. Ayrıca, Niğde'nin ulaşım kolaylığı, doğal güzellikleri ve kültürel zenginlikleri, sağlık turizmi kapsamında hastalar için cazip bir destinasyon haline getirilecektir. Bu çalışmalar, merkezimizin uluslararası sağlık hizmetlerinde güçlü bir konuma ulaşmasını sağlayacaktır.

Olgunluk düzeyi puanı: 3

<https://www.ohu.edu.tr/agizdissagligi/sayfa/uluslararasi-saglik-turizmi>

A.5.2. Uluslararasılaşma kaynakları

Sağlıkta Kalite Standartları denetiminde gösterilen üstün performansın ardından alınan yüksek puan sonrasında sağlık turizmi başvurusu gerçekleştirilmiştir. Bu doğrultuda, yabancı dil bilen personelin görevlendirilmiş olup uluslararası hastalar için özel bir hasta destek biriminin oluşturulmuştur. Web sitesi ve diğer dijital platformlar, çok dilli hizmet sunacak şekilde güncellenmiştir ve bu sayede uluslararası erişilebilirlik artırılacaktır.

Ayrıca, uluslararası hastalara yönelik tedavi protokolleri detaylandırılacak ve tedavi süreleri, kullanılan malzemeler ile hasta bilgilendirme süreçleri titizlikle hazırlanacaktır. Sunulacak tedavi hizmetleri arasında diş implantları, ortodontik tedaviler, estetik diş hekimliği, cerrahi işlemler ve diğer ileri düzey tedaviler yer alacaktır. Tedavi sürecinde hastaların konforunu artırmak için ulaşım, konaklama ve dil desteği gibi rehberlik hizmetleri planlanacaktır. Ayrıca, Niğde'nin ulaşım kolaylığı, doğal güzellikleri ve kültürel zenginlikleri, sağlık turizmi kapsamında hastalar için cazip bir destinasyon haline getirilecektir. Bu çalışmalar, merkezimizin uluslararası sağlık hizmetlerinde güçlü bir konuma ulaşmasını sağlayacaktır.

Olgunluk düzeyi puanı: 2

<https://www.ohu.edu.tr/agizdissagligi/sayfa/uluslararasi-saglik-turizmi>

<https://www.ohu.edu.tr/agizdissagligi/sayfa/hasta-rehberi>

<https://www.ohu.edu.tr/agizdissagligi/sayfa/merkezimize-ulasim>

A.5.3. Uluslararasılaşma performansı

Merkezimizde uluslararasılaşma performansı, düzenli olarak hazırlanan Birim Faaliyet Raporları aracılığıyla izlenmektedir. Bu raporlar, merkezin uluslararasılaşma hedeflerine ulaşma düzeyini değerlendirmek için önemli göstergeler içermektedir. İzlenen göstergeler

arasında; uluslararası hasta sayıları, uluslararası deęişim programlarından faydalanan akademik ve idari personel sayıları, merkeze gelen yabancı hasta sayıları, uluslararası destekli projeler, uluslararası kongre ve sempozyum gibi etkinliklerdeki katılımlar ile yayımlanan bilimsel çalışmalar yer alacaktır.

Olgunluk düzeyi puanı: 2

<https://www.ohu.edu.tr/agizdissagligi/sayfa/uluslararasi-saglik-turizmi>

<https://www.ohu.edu.tr/agizdissagligi/sayfa/raporlar>

<https://www.ohu.edu.tr/uluslararasi>

B. ARAŞTIRMA VE GELİŞTİRME

B.1. Araştırma Süreçlerinin Yönetimi ve Araştırma Kaynakları

B.1.1. Araştırma süreçlerinin yönetimi

Merkezde araştırma süreçlerinin yönetimi, sağlık hizmetleri ile akademik çalışmaların entegrasyonunu sağlayacak şekilde yapılandırılmıştır. Araştırma faaliyetleri, Merkez Yönetim Kurulu tarafından belirlenen stratejik hedefler doğrultusunda planlanmakta ve anabilim dallarında yürütülmektedir. Multidisipliner bir yaklaşım benimsenerek klinik araştırmalar, toplum sağlığı projeleri ve temel bilim çalışmaları ayrı gruplar halinde organize edilmektedir. Süreçler, etik kurallara tam uyum içerisinde, ilgili mevzuatlar çerçevesinde etik kurul onayları ve kurum izinleri alınarak sürdürülmektedir. Araştırma performansı, bilimsel etkinlikler, ulusal ve uluslararası projeler ile yayın sayıları gibi göstergelerle düzenli olarak izlenmekte ve iyileştirme çalışmaları yapılmaktadır.

Olgunluk düzeyi puanı: 4

<https://www.ohu.edu.tr/bap>

<https://www.ohu.edu.tr/bap/sayfa/bap-uygulama-yonergesi>

<https://www.ohu.edu.tr/bap/sayfa/bap-proje-butce-limitleri>

<https://www.ohu.edu.tr/bap/sayfa/bap-satin-alma-formlari>

<https://www.ohu.edu.tr/bap/sayfa/bap-proje-hazirlama>

B.1.2. İç ve dış kaynaklar

Araştırma konularına göre, "Niğde Ömer Halisdemir Üniversitesi (NÖHÜ) Etik Kurulları"ndan etik onaylar alınmakta, araştırma yapılacak kurumların yönetiminden kurum izinleri ve bireylerden imzalı bireysel onamlar sağlanmaktadır. Araştırmalarda intihal durumunu önlemek için, NÖHÜ Kütüphane ve Dokümantasyon Daire Başkanlığı tarafından sağlanan intihal tespit

veri tabanı aktif olarak kullanılmaktadır.

Merkezimiz, araştırma önceliklerine uygun fiziki ve teknik altyapıya kısmen sahip olup, NÖHÜ'nün mevcut altyapı ve mali kaynak politikalarına tabidir. Araştırmalarda ihtiyaç duyulan araç-gereç ve cihazlar, Bilimsel Araştırma Projeleri (BAP), TÜBİTAK gibi projeler kapsamında temin edilmekte ve mevcut laboratuvarlar ile teknik cihazlar, bölüm başkanlığının yazılı izniyle kullanılabilir. Mali kaynaklar, BAP biriminin belirlediği bütçelerle sınırlı olmakla birlikte, üniversitenin araştırma geliştirme merkezleri ve çeşitli projelerle desteklenmekte, bu da kaynakların sürdürülebilirliğini sağlamaktadır.

İç ve dış paydaşlarla iş birliği yapılarak TÜBİTAK gibi projelerle ek kaynak temini teşvik edilmekte ve desteklenmektedir. Araştırma faaliyetleri sırasında taşınabilir malzemeler ve cihazlar kayıt altına alınmakta, izin süreçleri EBYS sisteminde saklanmaktadır. Araştırmalar için alınan dış destekler, yayınlarda finansal destek bölümünde açıkça belirtilmektedir. Bu yapı, merkezin araştırma faaliyetlerini etkili bir şekilde yönetmesine ve destek kaynaklarının sürdürülebilirliğine katkı sağlamaktadır.

Olgunluk düzeyi puanı: 3

<https://www.ohu.edu.tr/bap/sayfa/bap-uygulama-yonergesi>

B.1.3. Doktora programları ve doktora sonrası imkânlar

Merkezimizde doktora programı bulunmamakta olup, Dış Hekimliğinde Uzmanlık Eğitimi Giriş Sınavı (DUS) ile kabul edilen araştırma görevlileri eğitim almaktadır.

Olgunluk düzeyi puanı: 3

<https://www.ohu.edu.tr/dishekimligifakultesi/AkademikPersonel2>

B.2. Araştırma Yetkinliği, İş birlikleri ve Destekler

B.2.1. Araştırma yetkinlikleri ve gelişimi

Merkezimizde, öğretim elemanlarının bilimsel araştırma yetkinliklerini geliştirmek ve sürdürmek amacıyla çeşitli planlama ve uygulamalar gerçekleştirilmektedir. Bu kapsamda, üniversitemiz bünyesinde düzenlenen destekleyici eğitimler, uluslararası iş birliği fırsatları ve proje tabanlı çalışmalarla öğretim elemanlarının araştırma kapasitelerinin artırılması hedeflenmektedir. Merkezde yürütülen araştırmalar, merkezimizin öğretim üyeleri tarafından yapılmakta olup, bu çalışmaların sonuçları Rektörlük bünyesinde toplanan “Faaliyet Raporları” aracılığıyla takip edilmektedir. Üniversitemizin stratejik planında yer alan ulusal ve uluslararası tanınırlık oranını artırma hedefi doğrultusunda, uluslararası üniversite birliklerine katılım oranı bir performans göstergesi olarak belirlenmiş ve bu etkinliklere yıllar bazında katılım

sağlanmaktadır.

Üniversitemiz Bilgi İşlem Daire Başkanlığı tarafından geliştirilen “Niğde Ömer Halisdemir Üniversitesi Akademik Veri Yönetim Sistemi” yazılımı, merkezde görev yapan akademik personelin bilimsel çalışmalarına ilişkin güncel istatistiklerin (yayın sayıları, atıf sayıları, patent sayıları vb.) izlenmesine olanak tanımaktadır. Bu sistem aracılığıyla araştırma-geliştirme faaliyetlerinin sonuçları düzenli olarak değerlendirilmekte ve raporlanmaktadır.

Merkezimizde görevli öğretim elemanları, yurtiçi ve yurtdışı kongrelere, Bilimsel Amaçlı Görevlendirme Esaslarına uygun olarak katılabilmekte ve bu sayede uluslararası düzeyde bilgi ve deneyim paylaşımı yapabilmektedir. Ayrıca, öğretim elemanlarının geri bildirimleri düzenli olarak alınmakta ve bu geri bildirimler, araştırma süreçlerini iyileştirmek ve merkezin ihtiyaçlarına uygun özgün yaklaşımlar geliştirmek için kullanılmaktadır. Araştırma etkinliğinin artırılmasına yönelik bu süreçler, hem standart uygulamalar hem de merkezin ihtiyaçlarına göre geliştirilen özgün yöntemlerle desteklenmektedir.

Olgunluk düzeyi puanı: 3

<https://www.ohu.edu.tr/dishekimligifakultesi/sayfa/faaliyet-raporu>

<https://akapedia.ohu.edu.tr>

B.2.2. Ulusal ve uluslararası ortak programlar ve ortak araştırma birimleri

Merkezimiz; uluslararası tanınırlığı artırmak ve paydaşların gelişimine katkıda bulunmak amacıyla kurumsal iş birliklerine ve araştırma ağlarına katılım faaliyetlerine büyük önem vermektedir. Bu doğrultuda, merkezimizde görev yapan personelin ile gelecekte uygulamalı eğitime başlayacak öğrencilerin akademik ve sosyal yetkinliklerini artırmak adına Erasmus+ programları, uluslararası ortak araştırma projeleri ve ikili hareketlilik mekanizmaları aktif olarak teşvik edilmekte; bireylerin hem bilimsel hem de sosyo-kültürel değişim programlarına katılımı desteklenmektedir.

Olgunluk düzeyi puanı: 3

<https://www.ohu.edu.tr/uluslararasi>

B.3. Araştırma Performansı

B.3.1. Araştırma performansının izlenmesi ve değerlendirilmesi

Merkezimizde, araştırma faaliyetleri stratejik plan çerçevesinde tanımlı süreçlere uygun olarak düzenli bir şekilde izlenmekte ve değerlendirilmektedir. Araştırma performansı, 3 ve 6 aylık periyotlarla hazırlanan performans programı değerlendirme raporları ile takip edilmekte, bu

süreçte merkezin araştırma hedeflerine ulaşıp ulaşılmadığını değerlendirmek için özel mekanizmalar oluşturulmaktadır. Araştırma performansını değerlendirmek amacıyla tanımlanmış ilke, kural ve göstergeler stratejik planımızda yer almakta ve bu göstergeler doğrultusunda düzenli raporlamalar yapılmaktadır.

Paydaş geri bildirimleri, merkezin araştırma süreçlerini iyileştirmek amacıyla alınmakta ve uygulamaya geçirilmektedir. Ayrıca, merkezimizde yürütülen araştırmalara ilişkin veriler, Rektörlük bünyesinde toplanan “Faaliyet Raporları” aracılığıyla birleştirilmekte ve üniversitemizin ulusal ve uluslararası yayın sıralamasındaki konumu bu veriler ışığında belirlenmektedir.

Araştırma performansını artırmak için öğretim elemanlarının bilgi ve becerilerinin geliştirilmesine yönelik kurs ve etkinliklere katılım teşvik edilmekte, uluslararası değişim programlarından yararlanılmaktadır. Disiplinler arası Ar-Ge projeleri gerçekleştirilmesi, öğretim elemanlarının yurt dışı araştırma faaliyetlerine katılımı, rakiplerle kıyaslama ve seçilmiş birimlerle karşılaştırma yapılması, araştırma süreçlerinin daha ileriye taşınması adına geliştirilen başlıca uygulamalardır.

Merkezimiz, araştırma süreçlerinde standart uygulama ve mevzuatlara uygun bir şekilde çalışmakla birlikte, merkezin ihtiyaçlarına yönelik özgün yöntemler geliştirmektedir. Bu yaklaşımlar, araştırma süreçlerinin etkinliğini artırarak, hem ulusal hem de uluslararası düzeyde daha büyük katkılar sunmayı hedeflemektedir.

Olgunluk düzeyi puanı: 4

<https://akapedia.ohu.edu.tr/>

<https://www.ohu.edu.tr/dishekimligifakultesi/sayfa/faaliyet-raporu>

B.3.2. Öğretim elemanı/araştırmacı performansının değerlendirilmesi

Merkezimizde araştırma performansını ölçmek ve değerlendirmek amacıyla, her yıl düzenli olarak hazırlanan faaliyet raporlarında, merkezde görev yapan akademik personelin gerçekleştirdiği araştırmalar kayıt altına alınmaktadır. Araştırma performansı, personelin akademik faaliyetlerinin değerlendirilmesinde önemli bir kriter olarak dikkate alınmakta ve akademik atama/yükseltme süreçlerinde performans düzeyi belirleyici rol oynamaktadır. Her mali yılın Ocak ayında yapılan değerlendirmeler sonucunda, üniversitemiz bünyesinde akademik teşvik ödemeleri gerçekleştirilmektedir.

Olgunluk düzeyi puanı: 4

<https://akapedia.ohu.edu.tr/>

<https://www.ohu.edu.tr/dishekimligifakultesi/sayfa/faaliyet-raporu>

C.TOPLUMSAL KATKI

C.1. Toplumsal Katkı Süreçlerinin Yönetimi ve Toplumsal Katkı Kaynakları

Merkezimiz, toplumsal katkı faaliyetlerini belirlediği hedefler ve stratejiler doğrultusunda, yerel, bölgesel ve ulusal kalkınma hedefleriyle uyumlu bir şekilde yürütmektedir. Merkezimizde hastalara sunulan diş tedavi hizmeti, doğrudan toplumsal bir hizmet niteliği taşımaktadır. Ağız ve diş sağlığı, genel sağlığın önemli bir parçası olduğundan, merkezimizde sunulan tedavi hizmetleri toplum sağlığını koruma ve iyileştirme açısından önemli bir katkı sağlamaktadır. Bu hizmetler, bireylerin yaşam kalitesini artırmanın yanı sıra toplum genelinde ağız ve diş sağlığı bilincinin yükselmesine de destek olmaktadır.

Örneğin, merkezimizde gerçekleştirilen diş implantları, ortodontik tedaviler, estetik diş hekimliği uygulamaları ve cerrahi işlemler, bireylerin ağız sağlığı sorunlarını çözenin ötesinde, onların sosyal ve psikolojik refahlarını da olumlu yönde etkilemektedir. Ayrıca, hastaların ağız sağlığını koruma konusunda bilinçlendirilmesi için yapılan bilgilendirme ve danışmanlık hizmetleri de toplumsal katkının bir parçasıdır. Bu yönüyle merkezimiz, diş tedavi hizmetlerini yalnızca bireysel ihtiyaçları karşılayan bir süreç olarak değil, aynı zamanda topluma yönelik bir sağlık hizmeti olarak sunmaktadır.

Ayrıca, merkezimizde yürütülen toplumsal katkı faaliyetleri, ağız ve diş sağlığı taramaları, sağlık eğitimi seminerleri ve toplum farkındalığını artırmaya yönelik kampanyalar gibi uygulamalarla desteklenmektedir. Örneğin, bölgedeki okullarda öğrencilere yönelik ağız sağlığı taramaları ve eğitim programları düzenlenmekte, toplum sağlığını artırmaya yönelik bilgilendirme etkinlikleri gerçekleştirilmektedir.

C.1.1. Toplumsal katkı süreçlerinin yönetimi

Süreçlerin etkinliği düzenli geri bildirimler ve performans göstergeleri ile izlenmekte, standart uygulamalara ek olarak ihtiyaçlara özel özgün yöntemler geliştirilmekte, bu da merkezimizin toplumsal katkı faaliyetlerinin sürdürülebilirliğini ve etkinliğini artırmaktadır.

Merkezimizde toplumsal katkı süreçler, Merkez Yönetim Kurulu tarafından planlanmakta ve paydaş katılımını teşvik eden mekanizmalarla desteklenmektedir. Örneğin, toplum sağlığına yönelik düzenlenen eğitim programları ve tarama faaliyetlerinin işleyişi, düzenli olarak raporlanmakta ve faaliyetlerin etkinliği izlenmektedir.

Olgunluk düzeyi puanı: 5

<https://kurumsal.ohu.edu.tr/kurumsal/pagesPlan/BirimPerformansGiris.aspx> yetkili personel

aracılıđıyla giriř yapılmaktadır.

<https://www.ohu.edu.tr/dishekimligifakultesi/sayfa/kalite-raporlar>

C.1.2. Kaynaklar

Ağız ve Diř Sađlıđı Uygulama ve Arařtırma Merkezi, toplumsal katkı faaliyetlerini anabilim dalları ve ilgili birimlerin iř birliđiyle yürütmekte, ağız ve diř sađlıđı taramaları, eđitim seminerleri ve farkındalık kampanyaları gibi uygulamalarla desteklemektedir. Bu faaliyetler için ayrılan bütçe, yıllık planlamalarla belirlenmekte ve stratejik hedeflere uygun řekilde yönetilmektedir. Kaynakların çeřitliliđi ve yeterliliđi düzenli olarak izlenmekte, ihtiyaçlara göre yeni desteklerin sađlanması için çalıřmalar yapılmaktadır. Toplumsal katkı süreçlerinde, hem standart uygulamalara uygun hareket edilmekte hem de toplumun ihtiyaçlarına yönelik özgün yaklařımlar geliřtirilmektedir.

Olgunluk düzeyi puanı: 2

C.2. Toplumsal Katkı Performansı

C.2.1. Toplumsal katkı performansının izlenmesi ve deđerlendirilmesi

Toplumsal katkı performansı, düzenli olarak yapılan raporlamalar ve paydař geri bildirimleri ile izlenmekte, bu veriler iřıđında faaliyetlerin etkinliđi deđerlendirilerek geliřtirme çalıřmaları sürdürölmektedir.

Olgunluk düzeyi puanı: 5

<https://www.ohu.edu.tr/dishekimligifakultesi>

<https://www.ohu.edu.tr/agizdissagligi>

<https://www.ohu.edu.tr/agizdissagligi/sayfa/eylem-plani-takvimi>

<https://www.ohu.edu.tr/agizdissagligi/sayfa/raporlar>

SONUÇ VE DEĞERLENDİRME

1. Liderlik ve Yönetim

Niğde Ömer Halisdemir Üniversitesi Ağız ve Diş Sağlığı Uygulama ve Araştırma Merkezi, güçlü bir liderlik ve yönetim modeli ile idari ve akademik süreçlerin etkin bir şekilde yürütülmesini sağlamaktadır. Stratejik planlar doğrultusunda iç kontrol ve kalite güvence sistemleri uygulanarak yüksek standartlarda hizmet sunulmaktadır.

2. Misyon ve Vizyon

Merkezimiz, ulusal ve uluslararası düzeyde tanınan bir sağlık ve eğitim kurumu olmayı hedeflemektedir. Hasta odaklı hizmet anlayışı, yenilikçi yaklaşımlar ve bilimsel çalışmalarla hem bölgesel hem de uluslararası ölçekte katkılar sunulmaktadır.

3. Araştırma ve Geliştirme

Araştırma süreçleri stratejik plan çerçevesinde yürütülmekte ve anabilim dallarında multidisipliner bir yaklaşımla yönetilmektedir. Etik kurallar, kurum izinleri ve modern altyapılarla desteklenen bu süreçler, bilimsel çıktılar ve ulusal/uluslararası projelerle sürekli iyileştirilmektedir.

4. Eğitim ve Klinik Hizmetler

Eğitim ve klinik hizmetlerde öğrencilere modern altyapılar ve ileri teknoloji sunulmaktadır. Eğitim süreçleri, öğrencilerin teorik bilgilerini pratik becerilerle birleştirecek şekilde yapılandırılmıştır. Hastalar için sunulan tedavi hizmetleri, topluma doğrudan katkı sağlamaktadır.

5. Toplumsal Katkı

Merkez, ağız ve diş sağlığı taramaları, eğitim programları gibi toplumsal katkı faaliyetleriyle bölge halkına hizmet vermektedir. Hastalara sunulan diş tedavi hizmetleri, toplumsal hizmet kapsamında değerlendirilerek bireylerin yaşam kalitesine doğrudan katkı sağlamaktadır.

6. Uluslararasılaşma

Sağlık turizmi kapsamında yapılan başvurular ve yabancı hastalar için özel altyapılar oluşturulması, merkezin uluslararası tanınırlığını artırmaya yönelik adımlardır. Çok dilli hizmetler ve ileri düzey tedavi protokolleri bu kapsamda geliştirilecektir.

7. Kalite ve Performans Yönetimi

Performans ve kalite yönetimi süreçleri, düzenli raporlamalar ve paydaş geri bildirimleriyle takip edilmekte ve iyileştirilmektedir. Sağlıkta Kalite Standartları denetiminden alınan yüksek puan, merkezin hizmet kalitesini ve sürdürülebilirliğini kanıtlamaktadır.

Bu yapı ve süreçler, merkezin ulusal ve uluslararası düzeyde sağlık, eğitim ve araştırma alanında etkin bir şekilde faaliyet göstermesini sağlayarak, bölgesel ve küresel ölçekte değer yaratmasını mümkün kılmaktadır.