

T.C.  
NİĞDE ÜNİVERSİTESİ

Bilgi İşlem Daire Başkanlığı  
2015 Yılı  
Birim Faaliyet Raporu

Ocak 2016

## İÇİNDEKİLER

BİRİM YÖNETİCİSİ SUNUŞU .....	3
I. GENEL BİLGİLER .....	4
A. MİSYON ve VİZYON.....	4
B. YETKİ GÖREV ve SORUMLULUKLAR .....	4
C. BİRİME İLİŞKİN BİLGİLER.....	5
1. Fiziksel Yapı .....	5
2. Örgüt Yapısı.....	6
3. Bilgi ve Teknolojik Kaynaklar .....	7
4. İnsan Kaynakları .....	7
5. Sunulan Hizmetler.....	9
II. FAALİYETLERE İLİŞKİN BİLGİ VE DEĞERLENDİRMELER .....	10
A. MALİ BİLGİLER .....	10
1. Bütçe Uygulama Sonuçları .....	10
B. PERFORMANS BİLGİLERİ.....	10
1. Faaliyet ve Proje Bilgileri .....	10
III. KURUMSAL KABİLİYET ve KAPASİTENİN DEĞERLENDİRİLMESİ .....	11
A. ÜSTÜNLÜKLER.....	11
B. ZAYIFLIKLAR .....	11
IV. ÖNERİ VE TEDBİRLER .....	11
EK-1. HARCAMA YETKİLİSİNİN İÇ KONTROL GÜVENCE BEYANI.....	12

## **BİRİM YÖNETİCİSİNİN SUNUŞU**

Bilgi İşlem Daire Başkanlığı, Niğde ili Bor yolu üzerinde bulunan Niğde Üniversitesi merkez yerleşke içerisindeki Rektörlük binasının birinci katında hizmet vermektedir. Başkanlığımız Üniversitemize ait tüm birimlerin bilişim sistemleri ile birebir ilgilidir. Bu amaçla teknolojiyi yakından izleyerek, Üniversitemizin bilgi işlem kaynaklarını yöneterek; eğitim-öğretim ve araştırmalara destek sağlamak amacıyla ihtiyaçların güvenli, kaliteli ve ekonomik olarak temin edilmesine de yardımcı olunmaktadır. Yürütmekte olduğumuz faaliyetlerde kaynakların verimli bir şekilde kullanılmasına, sunulan hizmetlerin etkin ve hızlı olmasına da ayrıca önem verilmektedir.

Başkanlığımızın 2015 Yılı Birim Faaliyet Raporu'nun dayanağını yürürlükte bulunan 5018 sayılı Kamu Mali Yönetimi ve Kontrol Kanunu oluşturmakta olup yine aynı kanunun 41. maddesinde bahsedilen durumlarda göz önünde bulundurularak 2015 Yılı Birim Faaliyet Raporumuz hazırlanmıştır.

Arzu YILMAZ  
Bilgi İşlem Dai.Bşk.V.

## **I. GENEL BİLGİLER**

### **A. MİSYON ve VİZYON**

#### **Misyon**

Teknolojiyi yakından izleyerek, Üniversitemizin bilişim kaynaklarını yürütmek; eğitim-öğretim ve araştırmalara destek sağlamak, hizmetlerde etkinliği ve sürekliliği göz önünde bulundurarak Üniversitemizin ihtiyaç duyacağı çağın gereklerine uygun teknoloji hizmetlerini eksiksiz olarak yerine getirmektir.

#### **Vizyon**

Türkiye'deki üniversiteler arasında bilişim altyapısı, kullanıcı memnuniyeti, düzenlenen etkinlikler, verilen servis kalitesi ve çeşitliliği bakımından üst sıralara yerleşmek; Ülkenin saygın üniversitelerinin bilgi işlem merkezleri ile kıyaslanabilir kalite ve teknolojiye sahip olabilmektir.

### **B. YETKİ, GÖREVE ve SORUMLULUKLAR**

Başkanlığımız 2547 sayılı Yükseköğretim Kanunu'nun 51. maddesinde yer alan aşağıdaki esaslara göre kurulmuştur.

Yükseköğretim üst kuruluşlarında başkana, üniversitelerde rektöre bağlı; merkez yönetim örgütünün başında bir genel sekreter ve hizmetlerin gerekli kıldığı daire başkanları, müdürler, danışmanlar, hukuk müşavirleri, uzmanlar ile büro ve iç hizmet görevlerini yapmak üzere 657 sayılı Devlet Memurları Kanunu'na tabi memurlar ve diğer görevliler bulunur.

Daire başkanlıkları ve müdürlükler üst kuruluşlarda kurulların, üniversitelerde yönetim kurulunun kararı ile genel hükümlere göre kurulur.

Yükseköğretim Üst Kuruluşları ile Yükseköğretim Kurumlarının İdari Teşkilatı hakkında 7/10/1983 tarih ve 124 sayılı kanun hükmünde kararnamenin 10. maddesine göre Bilgi İşlem Merkezi Daire Başkanlığı'nın görevleri şunlardır:

a) Eğitim ve araştırmada her türlü bilgiyi derlemek, değerlendirmek, kayıtlarını tutmak ve yayınlanmasını sağlamak,

b) Gerekli yayın ve dokümanları bilgi işlem ortamına aktarmak, korumak ve gerektiğinde hizmete sunmak,

c) Bütçe ve yatırımların; fakülte, yüksekokul, enstitü, bölüm, anabilim dalları itibarıyla öğretim elemanları ve öğrencilerin dağılımının; üniversitelerin fiziki imkan ve kaynaklarının kayıtlarını tutmak,

d) Başkanlıkça verilecek diğer bilgi işlem hizmetlerini yapmak.

## C. BİRİME İLİŞKİN BİLGİLER

### 1. Fiziksel Yapı

Hizmet Alanları		
Birimler	İdari Bina	
	Ofis Sayısı	Alan (m <sup>2</sup> )
Başkanlık Odası	1	19,4
Özel Kalem Odası	1	13,8
Çalışma Odası	9	154,7
Toplantı Odası	1	21,7
Sistem Odası	1	32,05
Koridor	1	68
Depo	1	13,9
Toplam	15	323,55

#### 1.1. Hizmet Alanları

##### 1.1.1. Akademik Personel Hizmet Alanları

Hizmet Alanı	Sayısı (Adet)	Alanı (m <sup>2</sup> )	Kullanan Sayısı (Kişi)
Çalışma Odası	3	57,2	4
Toplam	3	57,2	4

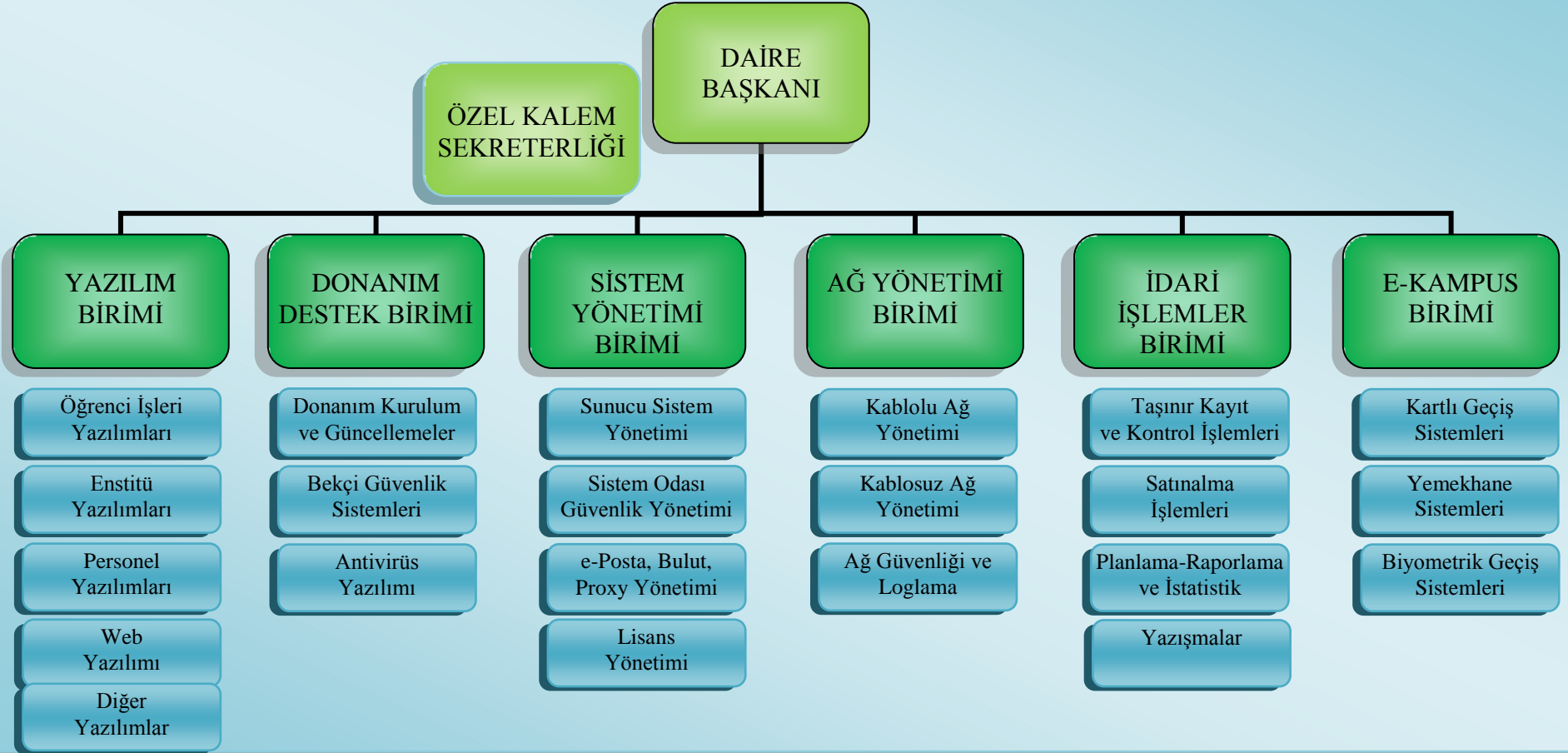
##### 1.1.2. İdari Personel Hizmet Alanları

Hizmet Alanı	Sayısı (Adet)	Alanı (m <sup>2</sup> )	Kullanan Sayısı (Kişi)
Başkan Odası	1	19,4	1
Özel Kalem Odası	1	13,8	1
Çalışma Odası	6	96,3	8
Toplam	8	129,5	10

#### 1.2. Ambar Alanları

	Sayısı (Adet)	Alanı (m <sup>2</sup> )
Ambar	1	34,8
Toplam	1	34,8

## 2. Örgüt Yapısı



### 3. Bilgi ve Teknolojik Kaynaklar

#### 3.1. Yazılımlar

**Otomasyon Sistemleri Yazılımlarında;** Microsoft Visual Studio 2012, Microsoft Sql Server 2012, Developer Express Component, Sql Complete, Sql Complete Studio, Oracle 11 G XE, PL/SQL Developer

**Kimlik, Kapılar, Yemekhane Otomasyon Sistemlerinde;** Mati card, Yemekhane yazılımı, Real-time Access manage, Mercure PDKS, Mercure2 sunucu, Utarit Puantör Pro, ZK access

**Sistem Yönetiminde;** VMWare Sanallaştırma Yönetim Yazılımı, Linux, Solaris, Windows 2008 Server, Veeam Yedekleme yazılımı, ESET Endpoint Security Antivirüs Yazılımı, Zimbra, Microsoft Windows, Office

Yazılımları kullanılmaktadır.

#### 3.2. Bilgisayarlar

Cinsi	Sayısı (Adet)
Masaüstü Bilgisayar	24
Taşınabilir Bilgisayar	10
Tablet Bilgisayar	1

#### 3.3. Diğer Bilgi ve Teknolojik Kaynaklar

Cinsi	Sayısı	İnternet Bağlantı Hızı
Yazıcı	7 Adet	
Tarayıcı	4 Adet	
Faks	1 Adet	
Projeksiyon	2 Adet	
Merkez Yerleşke İnternet Bağlantısı	1 Adet	350 Mb/sn
NTBMYO İnternet Bağlantısı	1 Adet	30 Mb/sn
NSBMYO İnternet Bağlantısı	1 Adet	30 Mb/sn
Bor MYO İnternet Bağlantısı	1 Adet	10 Mb/sn
Ulukışla MYO İnternet Bağlantısı	1 Adet	10 Mb/sn
BESYO İnternet Bağlantısı	1 Adet	15 Mb/sn

### 4. İnsan Kaynakları

Başkanlığımız, Rektörlük kadrosunda olup Başkanlığımıza görevlendirme ile gelen akademik personel statüsündeki 5 uzman, diğer birimlerin kadrosunda olan 1 daire başkan vekili, 2 mühendis, 1 teknisyen, 1 memur, 3 bilgisayar işletmeni, başkanlık kadrosundaki teknik hizmetler sınıfından 1 çözümleyici personelle çalışmaktadır.

#### 4.1. Akademik Personel Sayısı \*

Unvan	Kişi Sayısı
Uzman	5
Toplam	5

#### 4.2. Akademik Personelin Hizmet Süreleri İtibariyle Dağılımı\*

	1-3 Yıl	4-6 Yıl	7-10 Yıl	11-15 Yıl	16-20 Yıl	21-Üzeri
Kişi Sayısı	2		2		1	
Yüzde	40		40		20	

#### 4.3. Akademik Personelin Yaş İtibariyle Dağılımı\*

	21-25 Yaş	26-30 Yaş	31-35 Yaş	36-40 Yaş	41-50 Yaş	51-Üzeri
Kişi Sayısı			2	1	2	
Yüzde			40	20	40	

#### 4.4. İdari Personel Sayısı (Kadroların Doluluk Oranına Göre)\*\*

Hizmet Sınıflandırması	Dolu	Boş	Toplam
Genel İdari Hizmetler Sınıfı	7	6	13
Teknik Hizmetler Sınıfı	1	3	4
Toplam	8	9	17

#### 4.5. İdari Personelin Eğitim Durumu\*

	İlköğretim	Lise	Ön Lisans	Lisans	Y.L. ve Dokt.
Kişi Sayısı		1	2	5	1
Yüzde		11,1	22,2	55,5	11,1

#### 4.6. İdari Personelin Hizmet Süreleri\*

	1-3 Yıl	4-6 Yıl	7-10 Yıl	11-15 Yıl	16-20 Yıl	21-Üzeri
Kişi Sayısı	3	4				2
Yüzde	33,3	44,4				22,2

#### 4.7. İdari Personelin Yaş İtibariyle Dağılımı\*

	21-25 Yaş	26-30 Yaş	31-35 Yaş	36-40 Yaş	41-50 Yaş	51-Üzeri
Kişi Sayısı		3		4	2	
Yüzde		33,3		44,4	22,2	

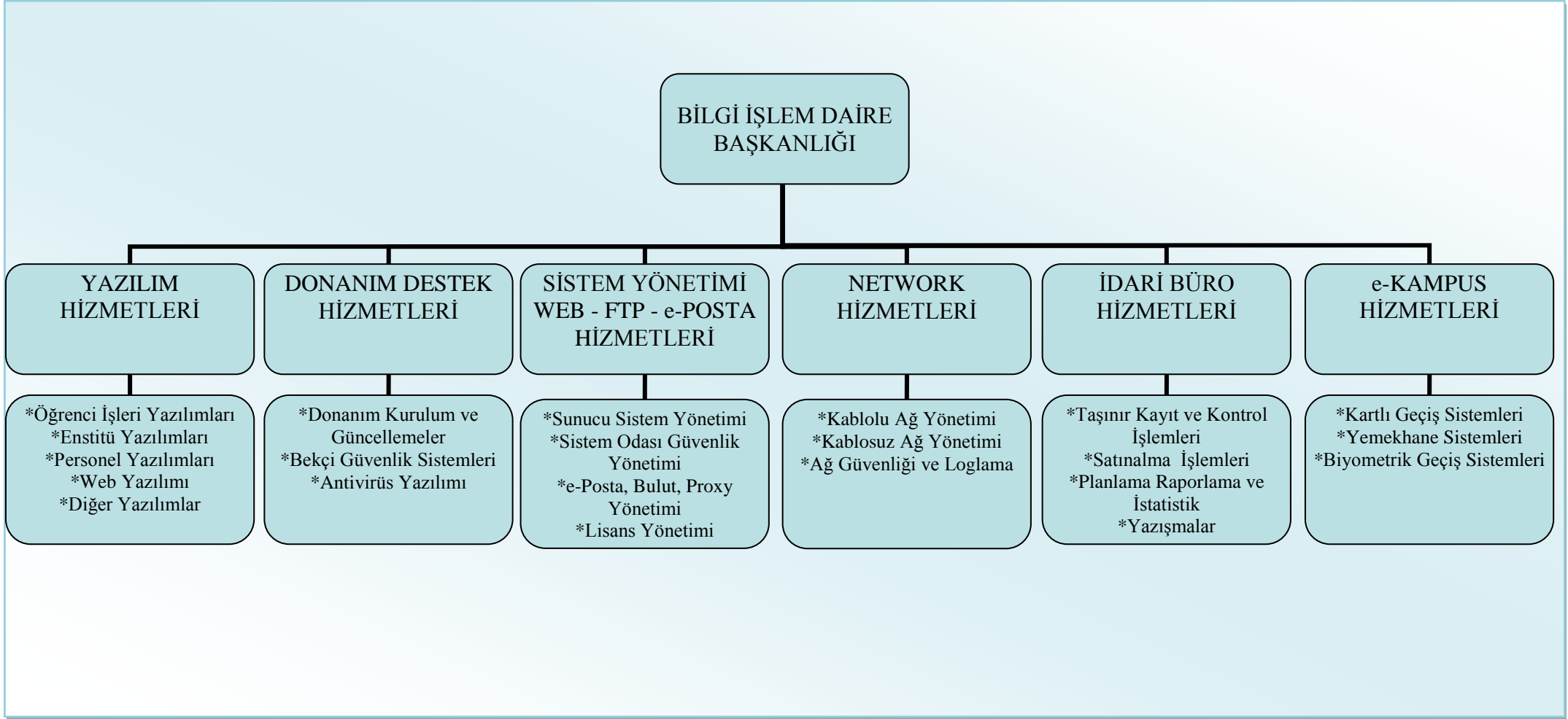
\*Görev yeri durumuna göre

\*\*Kadro durumuna göre



## 5. Sunulan Hizmetler

### 5.1. İdari Hizmetler



## II. FAALİYETLERE İLİŞKİN BİLGİ VE DEĞERLENDİRMELER

### A. MALİ BİLGİLER

#### 1. Bütçe Uygulama Sonuçları

##### 1.1. Bütçe Giderleri

GİDER TÜRÜ	Bütçe Başlangıç Ödeneği (TL)	Yılsonu Ödeneği (TL)	Harcama (TL)
01. Personel Giderleri	339.700,00	268.700,00	268.435,20
02. Sosyal Güvenlik Kurumlarına Devlet Primi Giderleri	43.413,00	37.413,00	37.206,05
03. Mal ve Hizmet Alım Giderleri	68.800,00	81.800,00	78.646,54
05. Cari Transferler			
06. Sermaye Giderleri	160.000,00	160.000,00	153.950,14
GENEL TOPLAM	611.913,00	547.913,00	538.237,93

### B. PERFORMANS BİLGİLERİ

#### 2. Faaliyet ve Proje Bilgileri

Üniversitemizde kullanılan mevcut kablosuz internet ağ sisteminin genişletilmesi kapsamında 10 adet bina içi erişim noktası yerel ağa dahil edilmiştir. Teknoloji sınıfındaki cihazlar talep edilen diğer birimlere aktarılmıştır. Üniversitemiz Merkez Yerleşke internet bağlantı hızı 200Mb/sn den 350Mb/sn ye, Niğde Teknik Bilimler Meslek Yüksekokulu internet bağlantı hızı 15Mb/sn den 30Mb/sn ye, Niğde Sosyal Bilimler Meslek Yüksekokulu internet bağlantı hızı 10Mb/sn den 30Mb/sn ye, Bor Meslek Yüksekokulu internet bağlantı hızı 5Mb/sn den 10Mb/sn ye, Ulukışla Meslek Yüksekokulu internet bağlantı hızı 5Mb/sn den 10Mb/sn ye, Beden Eğitimi ve Spor Yüksekokulu internet bağlantı hızı 5Mb/sn den 15Mb/sn ye, çıkartılmıştır. Eğitim Fakültesi Ek Binası yerel ağa dahil edilmiştir. Antivirüs lisans alımı yapılmıştır. Kablosuz ağ kontrol cihazı bir üst modelle değiştirilerek kapasitesi artırılmıştır. Sistemlerin aktif çalışması için bakımlar yapılarak arıza durumlarında sorunların giderilmesi için çalışmalar yapılmıştır.

Sistem odasına parmak izi okuyucu sistemi kurulmuş ve klima bakımları yapılmıştır. Yeni veri depolama ünitesi alımı yapılmıştır. NUBulut depolama sistemi devreye verilmiştir. Personel e-posta sistemi güncellenmiştir. Radius sistemi güncellenmiştir. Birimlerin ihtiyacı olan sunucu kurulumları yapılmıştır. Kütüphane açık erişim sistemi güncellenmiştir. Sistemlerin aktif çalışması için bakımlar yapılarak arıza durumlarında sorunların giderilmesi için çalışmalar yapılmıştır.

Niğde Üniversitesi Merkez Araştırma Laboratuvarına turnike sistemi kurulumu yapılmıştır. İhtiyaç duyulan 2 birim için parmak izi okuyucu sistemi kurulmuştur. Birimlerin taleplerine göre kimlik basımları yapılarak yemekhane otomasyonu yemek yetkileri güncellenmiştir. Sistemlerin aktif çalışması için bakımlar yapılarak arıza durumlarında sorunların giderilmesi için çalışmalar yapılmıştır.

Bologna otomasyonu yenilenerek veriler aktarılmıştır. Mezun otomasyon sistemi güncellenmiş enstitü otomasyon sistemi yazılımı hazırlanmış, akademik teşvik ve toplantı başvuruları alınmıştır. Diplomalara yeni şekli ile güncellenmiştir. e-Devlet kayıt sistemi entegrasyonu yapılmıştır. Yurt otomasyonu tamamlanarak devreye verilmiştir. Ders program modülü tamamlanmıştır. YÖKSİS, MERNİS, HİTAP ve Kütüphane web servisleri yenilenmiştir. Özel yetenek başvuru ve yerleştirme yazılımı güncellenmiştir. Web sayfası yenileme çalışmalarına başlanmış ve tamamlanarak yayınlanmıştır.

Üniversitemizde ihtiyaç duyulan yazılım ve lisans alımları gerçekleştirilmiştir.

Başkanlığımız personelinin mesleki gelişimini destekleyici, bilişim teknolojileri ve diğer ihtiyaç duyulan konularda kurs, seminer, konferans gibi faaliyetlere katılımı sağlanmıştır.

Yazışmalar elektronik belge yönetim sistemi üzerinden kurallara uygun, zamanında ve sorunsuz bir şekilde yapılarak, Üniversitemiz içerisinde kullanılan muhasebe programı ile Başkanlığımıza dışarıdan alınan malzemelerin girişleri ve Başkanlığımızdan çıkan malzemelerin çıkış kayıtları yapılmış, Başkanlığımızda bulunan malzemeler sorumlu kişilere zimmetlenmiştir.

### **III. KURUMSAL KABİLİYET ve KAPASİTENİN DEĞERLENDİRİLMESİ**

#### **A. ÜSTÜNLÜKLER**

- Ağ ve sistem altyapısının güçlü olması.
- Konusunda uzman personelin olması.
- Ekip çalışması yapabilen personelin olması.
- Ağ ve sistemlerin altyapısının yenilenmesi konusunda yönetimin desteği.
- Üniversitemizde gerekli olan yazılımların personelimiz tarafından yapılabilir olması.

#### **B. ZAYIFLIKLAR**

- Son kullanıcılara destek verecek yardım masasının kurulmamış olması.
- Konusunda uzman personellerin sürekliliğinin sağlanabilmesi için ücretlerin yetersizliği.
- Belgelendirilmemiş iş süreçleri.
- Farklı yazılım ve veri tabanlarının kullanılıyor olması.
- Mevcut sistemlerin bir kısmının yönetiminde firmalara olan bağımlılık.
- Niğde’de teknoloji alanında faaliyet sürdüren firmaların az olması.
- Birimlerde bilgisayar, ağ konusunda yetişmiş teknik elemanın bulunmaması.
- Proje başlangıçlarında politikaların önceden belirlenmemesi.

### **IV. ÖNERİ VE TEDBİRLER**

Başkanlığımızın gelecekteki performansının artması için; Kamu kurum ve kuruluşları arasında bilgi işlem alanında işbirliği çalışmalarının artması, Bölge üniversiteleri arasındaki işbirliği, Bilişim alanında öğrencilerden yararlanılması, Teknolojik donanımların her geçen gün ucuzlaması yararlanılabilecek fırsatlar olarak düşünülebilir, Konusunda uzmanlaşmış personelin Üniversitemizde sürekliliğinin sağlanamaması, Artan kullanıcı beklentileri, Teknolojinin hızlı ilerlemesi, Konusunda uzman personelin çalışmak için büyükşehirleri tercih etmesi dikkate alınması gerekli tehditler olarak izah edilebilir.

## **EK-1: HARCAMA YETKİLİSİNİN İÇ KONTROL GÜVENCE BEYANI**

### **İÇ KONTROL GÜVENCE BEYANI**

Harcama yetkilisi olarak yetkim dahilinde;

Bu raporda yer alan bilgilerin güvenilir, tam ve doğru olduğunu beyan ederim.

Bu raporda açıklanan faaliyetler için idare bütçesinden harcama birimimize tahsis edilmiş kaynakların etkili, ekonomik ve verimli bir şekilde kullanıldığını, görev ve yetki alanı çerçevesinde iç kontrol sisteminin idari ve mali kararlar ile bunlara ilişkin işlemlerin yasallık ve düzenliliği hususunda yeterli güvenceyi sağladığını ve harcama birimimizde süreç kontrolünün etkin olarak uygulandığını bildiririm.

Bu güvence, harcama yetkilisi olarak sahip olduğum bilgi ve değerlendirmeler, iç kontroller, iç denetçi raporları ile Sayıştay raporları gibi bilgim dahilindeki hususlara dayanmaktadır.

Burada raporlanmayan, idarenin menfaatlerine zarar veren herhangi bir husus hakkında bilgim olmadığını beyan ederim. (Niğde –14 Ocak 2016)

**Arzu YILMAZ**  
Bilgi İşlem Dai.Bşk.V.

---

<sup>[1]</sup> Harcama yetkilileri tarafından imzalanan iç kontrol güvence beyanı birim faaliyet raporlarına eklenir.

<sup>[2]</sup> Yıl içinde harcama yetkilisi değişmişse “benden önceki harcama yetkilisi/yetkililerinden almış olduğum bilgiler” ibaresi de eklenir.

<sup>[3]</sup> Harcama yetkilisinin herhangi bir çekincesi varsa bunlar liste olarak bu beyana eklenir ve beyanın bu çekincelerle birlikte dikkate alınması gerektiği belirtilir.