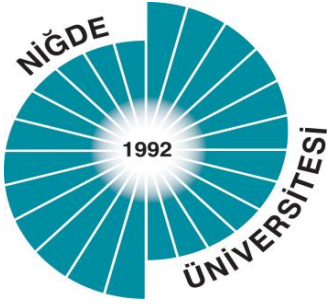


**T.C.  
NİĞDE ÜNİVERSİTESİ**

**BOR HALİL ZÖHRE ATAMAN MESLEK  
YÜKSEKOKULU**

**2013 Yılı  
Birim Faaliyet Raporu**



**T.C.**

**NİĞDE ÜNİVERSİTESİ**

**BOR HALİL ZÖHRE ATAMAN MESLEK  
YÜKSEKOKULU**



**BİRİM FAALİYET RAPORU**

**Şubat - 2014**

# İçindekiler

## BİRİM YÖNETİCİSİNİN SUNUŞU

### I- GENEL BİLGİLER

- A- Misyon ve Vizyon
- B- Yetki, Görev ve Sorumluluklar
- C- Birime İlişkin Bilgiler
  - 1- Fiziksel Yapı
  - 2- Örgüt Yapısı
  - 3- Bilgi ve Teknolojik Kaynaklar
  - 4- İnsan Kaynakları
  - 5- Sunulan Hizmetler
  - 6- Yönetim ve İç Kontrol Sistemi
- D- Diğer Hususlar

### II- AMAÇ ve HEDEFLER

- A- Birimin Amaç ve Hedefleri
- B- Temel Politikalar ve Öncelikler
- C- Diğer Hususlar

### III- FAALİYETLERE İLİŞKİN BİLGİ VE DEĞERLENDİRMELER

- A- Mali Bilgiler
  - 1- Bütçe Uygulama Sonuçları
  - 2- Temel Mali Tablolara İlişkin Açıklamalar
  - 3- Mali Denetim Sonuçları
  - 4- Diğer Hususlar
- B- Performans Bilgileri
  - 1- Faaliyet ve Proje Bilgileri
  - 2- Performans Sonuçları Tablosu
  - 3- Performans Sonuçlarının Değerlendirilmesi
  - 4- Performans Bilgi Sisteminin Değerlendirilmesi
  - 5- Diğer Hususlar

### IV- KURUMSAL KABİLİYET VE KAPASİTENİN DEĞERLENDİRİLMESİ

- A- Üstünlükler
- B- Zayıflıklar
- C- Değerlendirme

### V- ÖNERİ VE TEDBİRLER

### EK-1: HARCAMA YETKİLİSİNİN İÇ KONTROL GÜVENÇE BEYANI

## **BİRİM YÖNETİCİSİNİN SUNUŞU**

Bor Halil Zöhre Ataman Meslek Yüksekokulu, kanunlar çerçevesinde belirlenen stratejik amaçlar, hedefler ve politikalar kapsamında, çalışmalarını planlı, programlı, özverili ve dürüst bir şekilde başarıyla yürütmüş ve yürütmeye de devam etmektedir.

Kurumların kaynaklarını nasıl ve ne şekilde kullandıkları, gelecekte ne gibi amaç ve hedeflerinin olduğunun ortaya konulması geleceğe daha sağlam bakabilmeleri açısından son derece önem arz etmektedir. Elbette belirlenen bir takım stratejik amaçlar ve hedefler ancak üst yönetimlerin desteği, güçlü bir mali yapı, nicelik ve nitelik bakımından yeterli düzeye ulaşmış insan kaynaklarının varlığıyla gerçekleştirilebilir.

Öneriler doğrultusunda, Bor Halil Zöhre Ataman Meslek Yüksekokulu kendisine ayrılan kaynakları kanunların izin verdiği çerçevede faaliyet raporunda belirtilen alanlarda etkin ve başarılı bir şekilde kullanmıştır.

**Yrd. Doç. Dr. Durmuş DAĞHAN**

**Yüksekokul Müdürü**

# **I- GENEL BİLGİLER**

---

## A- Misyon ve Vizyon

### Misyon

Mesleğinde üretim sektörünün ihtiyaçlarını karşılayabilecek, yeterli mesleki bilgi ve beceriye sahip, alanında yenilikleri araştırıp geliştirebilen teknik elemanlar yetiştirmektir.

### Vizyon

Çağdaş mesleki teknik eğitimin gerektirdiği niteliklere sahip, uluslararası platformda tercih edilen teknik elemanlar yetiştiren Meslek Yüksekokulu olmaktır.

## B- Yetki, Görev ve Sorumluluklar

### 1- Birimin Kuruluşu

Okulumuz 1999 yılında Niğde Üniversitesi Bor Meslek Yüksekokuluna bağlı Tekstil, Hazır Giyim, Dericilik, Deri Konfeksiyon, Halıcılık ve Örmek Programlarının Bor Halil Zöhre Ataman Meslek Yüksekokulu Teknik Programlar Bölümü çatısı altında birleştirilmesiyle kurulmuştur. 2002-2003 Eğitim Öğretim yılında Hazır Giyim, Örmek ve Tekstil Programları “Meslek Yüksekokulları Program geliştirme projesi kapsamında” Tekstil programı adı altında birleştirilmiştir. 2003-2004 Eğitim Öğretim yılından itibaren Yüksekokulumuz; Dericilik, Deri Konfeksiyon, Halıcılık ve Tekstil Programı ( İplik, Dokuma, Örmek, Konfeksiyon alt dalları) ile Teknik Programlar Bölümü altında eğitimini sürdürmüştür. 2009 yılında Yükseköğretim Kurulu Başkanlığı'nın 27.04.2009 tarih ve 1916-012232 sayılı yazısı gereğince 2009/2010 Eğitim- Öğretim yılından itibaren Yüksekokulumuzdaki mevcut bölüm ve programlar aşağıdaki şekli ile değişmiştir:

- a) Teknik Programlar Bölümü yapılan düzenleme ile (İSCED Bölüm Kodlarına uygun) iki bölüme ayrılmıştır. Bunlar:
  - 1) Tekstil, Giyim, Ayakkabı ve Deri Bölümü,
  - 2) El Sanatları Bölümü,
- b) Tekstil Programı: Tekstil Teknolojisi Programı'na
- c) Dericilik ve Deri Konfeksiyon Programı: Deri Teknolojisi Programı'na
- d) Halıcılık Programı: Halıcılık ve Kilimcilik Programı'na dönüştürülmüştür.

El Sanatları Bölümü Geleneksel El Sanatları Programı önerisi hazırlanarak Üniversitemiz Senatosu tarafından Yükseköğretim Kurumu'na program açma teklifi sunulmuş olup 2011/2012 Eğitim-Öğretim yılı ile El Sanatları Bölümü Geleneksel El Sanatları Programı açılmıştır.

Bor Halil Zöhre Ataman Meslek Yüksekokulu bünyesinde 2012-2013 Eğitim - Öğretim Yılı itibari ile devam eden bölüm ve programlar:

- A) El Sanatları Bölümü
  - 1) Halıcılık ve Kilimcilik Programı (Öğrenci alımı yoktur.)
  - 2) Geleneksel El Sanatları

- B) Tekstil, Giyim, Ayakkabı ve Deri Bölümü
- 1) Deri Teknolojisi Programı
  - 2) Giyim Üretim Teknolojisi Programı
  - 3) Tekstil Teknolojisi Programı
    - Dokuma Alt Dalı
    - İplikçilik Alt Dalı
    - Örne Alt Dalı
- C) Tasarım Bölümü
- 1) Moda Tasarımı Programı

## 2- Birimin Yetki, Görev ve Sorumlulukları

### A-Yetki

Yüksekokulumuz, 2547 sayılı Yükseköğretim Kanununda kendisine verilen görevlerin yerine getirilmesi sırasında; belirli mesleklere yönelik ara insan gücü yetiştirmekle yetkili olup;

Tekstil, Giyim, Ayakkabı ve Deri Bölümü: Deri Teknolojisi, Giyim Üretim Teknolojisi, Tekstil Teknolojisi (Örne, Dokuma, İplikçilik) Programı'na

El Sanatları Bölümü: Geleneksel El Sanatları Programı, Halıcılık ve Kilimcilik (Programa öğrenci alımı yoktur.) Programı'na

Tasarım Bölümü: Moda Tasarımı Programlarına teknik eleman yetiştirmekle yetkilidir.

### B-Görev

Yasal Mevzuata uygun; eğitim, öğretim, araştırma ve geliştirme ile görevli kılınmıştır.

### C-Sorumluluklar

2547 Sayılı Yükseköğretim Kanunu'nun 4. maddesinde de belirtildiği üzere; Yüksekokulumuz her düzeyde eğitim-öğretim ve araştırmalarından ve bölüme ait her türlü faaliyetin düzenli ve verimli bir şekilde yürütülmesinden sorumludur.

## C- Birime İlişkin Bilgiler

Yüksekokula ait eğitim alanları, sosyal alanlar, hizmet alanları ve fiziksel yapı birime ilişkin bilgiler içinde incelenmiştir.

## 1- Fiziksel Yapı

Yüksek okulumuza ait eğitim alanları, sosyal alanlar ve hizmet alanları fiziksel yapı içinde incelenmiştir.

Bor Halil Zöhre Ataman Meslek Yüksekokulu Fiziksel Yapı Alanları ve konumu hakkındaki bilgiler aşağıda belirtilmiştir.

<b>Fiziksel Yapı</b>
NİĞDE ÜNİVERSİTESİ Bor Halil Zöhre Ataman Meslek Yüksekokulu; Bor Yerleşkesinde toplam 3905 m <sup>2</sup> kapalı alana sahip 1 blokta , 5 katlı bir binada, 2 atölye binası, 30 çalışma odası, 11 sınıf ve 2 bilgisayar laboratuvarı ile hizmet vermektedir.

### Açık ve Kapalı Alanlar

<b>Birim Adı</b>	<b>Kapalı Alan(m<sup>2</sup>)</b>	<b>Açık Alan(m<sup>2</sup>)</b>
Bor Halil Zöhre Ataman Meslek Yüksekokulu	<b>3905</b>	<b>3500</b>

### 1.1- Eğitim Alanları

Yüksekokulumuz bünyesinde 10 sınıf, 2 Bilgisayar Laboratuvarı, 1 Çizim sınıfı, Moda Tasarımı, Giyim Üretim Teknolojisi, Tekstil Teknolojisi, El Sanatları ve Deri Teknolojisi uygulama atölyeleri ile Eğitim-Öğretim yapılmaktadır.

<b>Eğitim Alanları</b>	<b>Sayısı (Adet)</b>	<b>Kapalı Alanı (m<sup>2</sup>)</b>	<b>Kapasitesi (Kişi)</b>
Anfi	-	-	-
Sınıf	<b>10</b>	<b>565</b>	<b>386</b>
Cad Laboratuvarı	<b>1</b>	<b>80</b>	<b>25</b>
Enformasyon Laboratuvarı	<b>1</b>	<b>62</b>	<b>20</b>
Çizim Sınıfı	<b>1</b>	<b>89</b>	<b>20</b>
<b>TOPLAM</b>	<b>13</b>	<b>796</b>	<b>451</b>

### 1.2- Sosyal Alanlar

Bor Halil Zöhre Ataman Meslek Yüksekokulu sosyal alanların sayıları ve kapasiteleri bu bölümde verilmiştir.



### **1.2.1- Kantin ve Kafeteryalar**

Yüksekokulumuzda toplam alanı 204 m<sup>2</sup> olan 64 kişilik 1 adet Kantin bulunmaktadır

	<b>Sayısı (Adet)</b>	<b>Kapalı Alanı (m<sup>2</sup>)</b>	<b>Kapasitesi (Kişi)</b>
Kantin	<b>1</b>	<b>204</b>	<b>64</b>
<b>TOPLAM</b>	<b>1</b>	<b>204</b>	<b>64</b>

### **1.2.2- Yemekhaneler**

Yüksekokulumuzda toplam alanı 86 m<sup>2</sup> olan 52 kişilik 1 adet öğrenci yemekhanesi ve toplam alanı 43 m<sup>2</sup> olan 32 kişilik 1 adet Personel yemekhanesi bulunmaktadır.

	<b>Sayısı (Adet)</b>	<b>Kapalı Alanı (m<sup>2</sup>)</b>	<b>Kapasitesi (Kişi)</b>
Öğrenci Yemekhanesi	<b>1</b>	<b>86</b>	<b>52</b>
Personel Yemekhanesi	<b>1</b>	<b>43</b>	<b>32</b>
<b>TOPLAM</b>	<b>2</b>	<b>129</b>	<b>84</b>

### **1.2.3- Toplantı - Konferans Salonları**

Bor Halil Zöhre Ataman Meslek Yüksekokulu Toplantı ve Konferans Salonu alanlarının sayıları ve kapasiteleri

	<b>Sayısı (Adet)</b>	<b>Kapalı Alanı (m<sup>2</sup>)</b>	<b>Kapasitesi (Kişi)</b>
Toplantı Salonu	<b>1</b>	<b>60</b>	<b>20</b>

## **1.3- Hizmet Alanları**

### **1.3.1- Akademik Personel Hizmet Alanları**

Yüksekokulumuz akademik personeli toplam 435 m<sup>2</sup>'lik bir alana sahip 22 ayrı çalışma odasında görev yapmaktadır

<b>Hizmet Alanı</b>	<b>Sayısı (Adet)</b>	<b>Kapalı Alanı (m<sup>2</sup>)</b>	<b>Kullanan Sayısı (Kişi)</b>
Çalışma Odası	<b>22</b>	<b>435</b>	<b>19</b>

### **1.3.2- İdari Personel Hizmet Alanları**

Yüksekokulumuz idari personeli toplam 172 m<sup>2</sup>'lik alana sahip 8 ayrı çalışma odasında görev yapmaktadır.

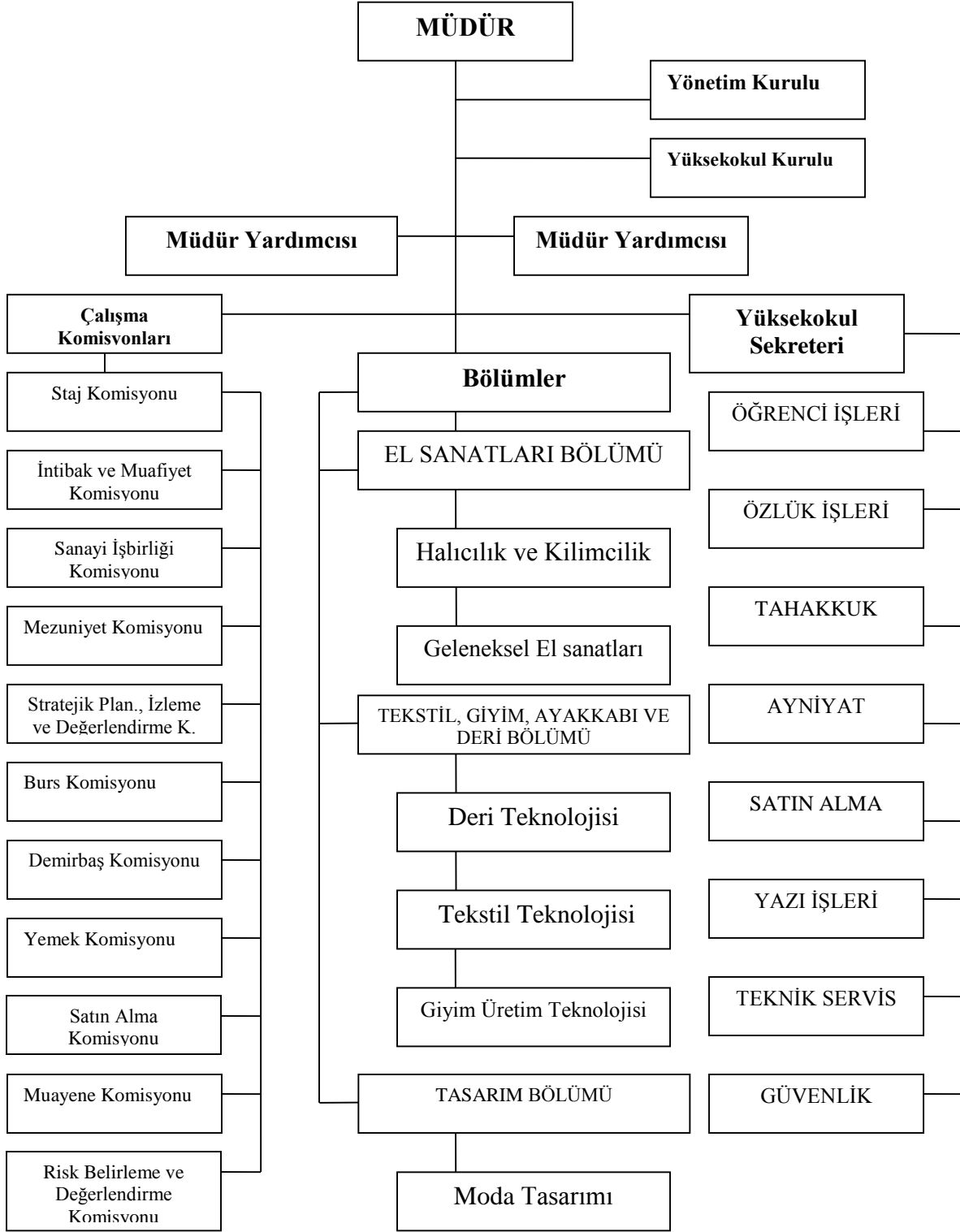
<b>Hizmet Alanı</b>	<b>Sayısı (Adet)</b>	<b>Kapalı Alanı (m<sup>2</sup>)</b>	<b>Kullanan Sayısı (Kişi)</b>
Çalışma Odası	<b>8</b>	<b>172</b>	<b>12</b>
<b>TOPLAM</b>	<b>8</b>	<b>172</b>	<b>12</b>

#### **1.4- Ambar, Arşiv ve Atölye Alanları**

Yüksekokulumuzda toplam alanı 20 m<sup>2</sup> olan 1 adet arşiv ve toplam alanı 798 m<sup>2</sup> olan 4 adet atölye bulunmaktadır.

	<b>Sayısı (Adet)</b>	<b>Alanı (m<sup>2</sup>)</b>
Arşiv	<b>1</b>	<b>20</b>
Atölye	<b>4</b>	<b>798</b>
Dericilik Uygulama Atölyesi	<b>1</b>	<b>1300</b>

## 2- Örgüt Yapısı



### 3- Bilgi ve Teknolojik Kaynaklar

Yüksekokulumuz öğrenci ve akademik otomasyonu üniversitemiz bilgi işlem ağı ile sağlanmaktadır. [www.nigde.edu.tr](http://www.nigde.edu.tr) web adresinde akademik birimler başlığı altında Bor Halil Zöhre Ataman Meslek Yüksekokulu web sayfası bulunmaktadır. Web sayfasında akademik ve idari personel bilgilerin yanı sıra bölüm ve programlarımızın tanıtımı, derslerin haftalık olarak içerikleri, AKTS ağırlıkları ile ayrıca her bir dersin program ve öğrenim çıktıları ile ilişkilendirilmiş matris uygulamaları, gerekli yasa ve yönetmelikler bulunmaktadır. Web sayfasında ayrıca programlara ait etkinliklerde yer almaktadır. Üniversitemiz web sayfası aracılığı ile öğretim elemanları, paydaşlar ve mezun öğrencilerimiz için gerekli memnuniyet anketleri zaman zaman uygulanmaktadır.

Yüksekokulumuzda görev yapmakta olan 1 müdür, 2 müdür yardımcısı, 18 öğretim görevlisi, yüksekokul sekreteri, şef, öğrenci işleri, muhasebe bürosu, özel kalem, özlük, uygulama atölyeleri ve bilgisayar laboratuvarları olmak üzere 75 adet masaüstü bilgisayar ve 1 adet taşınabilir bilgisayar ile birlikte yüksekokulumuzda toplam 76 adet bilgisayar bulunmaktadır. Tüm bilgisayarlarımız internet bağlantısına açıktır.

#### 3.1- Yazılımlar

Yüksekokulumuzda 2009 yılından itibaren kullanılmaya başlayan üniversitemiz doküman yönetim sistemi ile, 2013 yılı itibarıyla edinilen yüksekokul bünyesinde bulunan CAD laboratuvarına 25 kullanıcı Adobe Fashion Illustrator programı bulunmaktadır.

#### 3.2- Bilgisayarlar

Bor Halil Zöhre Ataman Meslek Yüksekokulunda Bulunan Bilgisayar Sayıları.

Cinsi	Sayısı (Adet)
Masaüstü Bilgisayar	75 Adet
Taşınabilir Bilgisayar	1 Adet
<b>TOPLAM</b>	<b>76 Adet</b>

#### 3.3- Kütüphane Kaynakları

Yüksekokulumuz bünyesinde kütüphane bulunmaktadır.

Türü	Sayısı (Adet)
Kitap	-
Basılı Periyodik Yayın	-
Elektronik Yayın	-

### 3.4- Diğer Bilgi ve Teknolojik Kaynaklar

Yüksekokulumuzda bulunan diğer bilgi ve teknolojik kaynaklar.

Cinsi	Adet
Projeksiyon	5 Adet
Slayt Makinesi	-
Tepegöz	-
Episkop	-
Barkot Okuyucu	-
Baskı Makinesi	1 Adet
Fotokopi Makinesi	2 Adet
Faks	1 Adet
Fotoğraf Makinesi	1 Adet
OSYM' den Gelen Bilgisayar Destekli Kamera	1 Adet
Televizyon	1 Adet
Yazıcı	8 Adet
Tarayıcı	5 Adet
Müzik Seti	-
Mikroskop	-
DVD	-
Thin Client (ince istemci)	20 Adet
Görsel Sunucular	1 Adet
<b>TOPLAM</b>	<b>46 Adet</b>

## 4- İnsan Kaynakları

### Birimin Toplam Personel Sayısı

Bor Halil Zöhre Ataman Meslek Yüksekokulu Birimin Toplam Personel Sayısı

KADROLU			SÖZLEŞMELİ		Geçici İşçi (Öz Gelir İşçisi)	TOPLAM
Akademik Personel	657 4/A (Memur)	657 4/D (Sürekli İşçi)	657 4/B (Sözleşmeli Personel)	657 4/C (Geçici Personel)		
18	12	-	-	-	-	30

## 4.1- Akademik Personel

Bor Halil Zöhre Ataman Meslek Yüksekokulu Akademik Personelin Kadro Doluluk Oranına ve Kadro İstihdam Şekline Göre Dağılımı

Unvan	Kadroların Doluluk Oranına Göre			Kadroların İstihdam Şekline Göre	
	Dolu	Boş	Toplam	Tam Zamanlı	Yarı Zamanlı
Profesör	-	-	-	-	-
Doçent	-	-	-	-	-
Yardımcı Doçent	-	3	3	-	-
Öğretim Görevlisi	17	6	23	-	-
Okutman	-	-	-	-	-
Çevirici	-	-	-	-	-
Eğitim-Öğretim Planlamacısı	-	-	-	-	-
Araştırma Görevlisi	-	-	-	-	-
Uzman	1	-	1	-	-
<b>TOPLAM</b>	18	9	27	-	-

### 4.1.1- Üniversitemizden Ayrılan Akademik Personel

Ayrılma Sebepleri	Profesör	Doçent	Yardımcı Doçent	Öğretim Görevlisi	Okutman	Araştırma Görevlisi	Uzman	TOPLAM
Nakil	-	-	-	1	-	-	-	1
İstifa	-	-	-	-	-	-	-	-
Emekli	-	-	-	-	-	-	-	-
İlişik Kesme	-	-	-	-	-	-	-	-
Vefat	-	-	-	-	-	-	-	-
Diğer	-	-	-	-	-	-	-	-
<b>TOPLAM</b>	-	-	-	1	-	-	-	1

### 4.1.2- Akademik Personelin Hizmet Süreleri İtibarıyla Dağılımı

	1-3 Yıl	4-6 Yıl	7-10 Yıl	11-15 Yıl	16-20 Yıl	21 - Üzeri
Kişi Sayısı	0	3	1	1	8	5
Yüzde	0	16,67	5,55	5,55	44,45	27,78

#### 4.1.3- Akademik Personelin Yaş İtibarıyla Dağılımı

	21-25 Yaş	26-30 Yaş	31-35 Yaş	36-40 Yaş	41-50 Yaş	51 - Üzeri
Kişi Sayısı	0	2	1	1	14	0
Yüzde	0	11,10	5,55	5,55	77,80	0

#### 4.1.4- Akademik Personelin Cinsiyet İtibarıyla Dağılımı

UNVAN	K	E	TOPLAM
Profesör	-	-	-
Doçent	-	-	-
Yardımcı Doçent	-	-	-
Öğretim Görevlisi	7	10	17
Okutman	-	-	-
Çevirici	-	-	-
Eğitim-Öğretim Planlamacısı	-	-	-
Araştırma Görevlisi	-	-	-
Uzman	-	1	1
<b>TOPLAM</b>	<b>7</b>	<b>11</b>	<b>18</b>

## 4.2- İdari Personel

Meslek Yüksekokulumuzda görev yapan idari personel kadrolarının doluluk oranına göre dağılımı ile ilgili bilgiler tabloda yer almaktadır.

#### 4.2.1- İdari Personel Sayısı

Bor Halil Zöhre Ataman Meslek Yüksekokulu İdari Personel Kadrolarının doluluk oranına göre dağılımı.

KADROLARIN DOLULUK ORANINA GÖRE			
Hizmet Sınıflandırması	Dolu	Boş	TOPLAM
Genel İdari Hizmetler Sınıfı	8	1	10
Sağlık Hizmetleri Sınıfı	-	-	-
Teknik Hizmetler Sınıfı	2	0	2
Eğitim ve Öğretim Hizmetleri Sınıfı	-	-	-
Avukatlık Hizmetleri Sınıfı	-	-	-
Din Hizmetleri Sınıfı	-	-	-
Yardımcı Hizmetler Sınıfı	2	0	2
<b>TOPLAM</b>	<b>12</b>	<b>1</b>	<b>13</b>

#### 4.2.2- İdari Personel Atamaları

	GİHS	SHS	THS	EÖHS	Av.HS	DHS	YHS	TOPLAM
Açıktan	-	-	-	-	-	-	-	-
Naklen	1	-	-	-	-	-	-	1
<b>TOPLAM</b>	1	-	-	-	-	-	-	1

#### 4.2.3- İdari Personelin Eğitim Durumu

	İlköğretim	Lise	Ön Lisans	Lisans	Yüksek Lisans ve Doktora	TOPLAM
Kişi Sayısı	0	3	3	6	0	12
Yüzde	0	23,08	30,68	46,24	0	100,00

#### 4.2.4- İdari Personelin Hizmet Süreleri

	1-3 Yıl	4-6 Yıl	7-10 Yıl	11-15 Yıl	16-20 Yıl	21 - Üzeri	TOPLAM
Kişi Sayısı	2	2	2	3	2	1	12
Yüzde	15,38	15,38	15,38	30,76	15,38	7,72	100,00

#### 4.2.5- İdari Personelin Yaş İtibarıyla Dağılımı

	21-25 Yaş	26-30 Yaş	31-35 Yaş	36-40 Yaş	41-50 Yaş	51-Üzeri	TOPLAM
Kişi Sayısı	0	3	2	2	5	0	12
Yüzde	0	23,16	23,16	15,38	38,30	0	100,00

#### 4.2.6- İdari Personelin Cinsiyet İtibarıyla Dağılımı

HİZMET SINIFLANDIRMASI	K	E	TOPLAM
Genel İdari Hizmetler Sınıfı	2	6	8
Sağlık Hizmetleri Sınıfı	-	-	-
Teknik Hizmetler Sınıfı	-	2	2
Eğitim ve Öğretim Hizmetleri Sınıfı	-	-	-
Avukatlık Hizmetleri Sınıfı	-	-	-
Din Hizmetleri Sınıfı	-	-	-
Yardımcı Hizmetler Sınıfı	-	2	2
<b>TOPLAM</b>	2	10	12



## 5- Sunulan Hizmetler

### 5.1- Eğitim-Öğretim Hizmetleri

#### Birimin eğitim-öğretim politikası

Yüksekokulumuz misyon ve vizyonuna bağlı olarak; 2547 sayılı Yükseköğretim Kanununda kendisine verilen görevlerin yerine getirilmesi sırasında belirli mesleklere yönelik nitelikli insan gücü yetiştirmekle yetkili olup, yasal mevzuata uygun; eğitim, öğretim, araştırma ve geliştirme ile görevlidir.

#### Birimde eğitim-öğretim kalitesinin geliştirilmesine yönelik alınan tedbirler

Yüksekokulumuz eğitim-öğretim kalitesinin geliştirilmesine yönelik alınan tedbirler 2009 / 2013 Stratejik Amaç ve Hedeflerinde belirlenmiştir.

#### 5.1.1- 2011-2012 Eğitim-Öğretim Yılında Mezun Olan Öğrenci Sayısı

Bor Halil Zöhre Ataman Meslek Yüksekokulu 2011-2012 Eğitim-Öğretim Yılında Mezun Olan Öğrenci Sayısı

Birimin Adı	I. Öğretim	II. Öğretim	TOPLAM
Bor Halil Zöhre Ataman Meslek Yüksekokulu	98	-	98

#### 5.1.2- 2012-2013 Eğitim-Öğretim Yılı Toplam Öğrenci Sayısı

Meslek Yüksekokulumuza ait öğrenci sayılarının bölümlere göre dağılımı ile ilgili bilgiler.

Birimin Adı	I. Öğretim			II. Öğretim			Toplam		GENEL TOPLAM
	K	E	Toplam	K	E	Toplam	K	E	
Tekstil, Giyim, Ayakkabı ve Deri B.	47	124	171	5	6	11	130	52	182
Tasarım Bölümü	13	101	114	-	-	-	101	13	114
El Sanatları Bölümü	23	24	47	4	4	8	27	28	55
<b>Toplam</b>	83	249	332	10	9	19	258	93	351

### 5.1.3- Ders Veren Kadrolu Öğretim Elemanı Sayısı

Meslek Yüksekokulumuza Ders Veren Öğretim Elamanı dağılımı ile ilgili bilgiler.

Birimin Adı	Ders Veren Kadrolu Öğretim Elemanı Sayısı
Bor Halil Zöhre Ataman Meslek Yüksekokulu	18

### 5.1.4- Ders Veren Kadrolu Öğretim Elemanı Başına Öğrenci Sayısı

Meslek Yüksekokulumuza Ders Veren Kadrolu Öğretim Elamanı Başına Öğrenci Sayısı ile ilgili bilgiler.

Birimin Adı	Ders Veren Kadrolu Öğretim Elemanı Başına Öğrenci Sayısı
Bor Halil Zöhre Ataman Meslek Yüksekokulu	21

### 5.1.5- Öğrenci Kontenjanları ve Doluluk Oranı

Meslek Yüksekokulumuza Ait Öğrenci doluluk oranı ile ilgili bilgiler.

Birimin Adı	ÖSS Kontenjanı	Kayıt Yaptıran	Doluluk Oranı (%)	Boş Kalan
Tekstil,Giyim, Ayakkabı ve Deri Bölümü	100	16	16,00	84,00
El Sanatları Bölümü	40	11	27,50	72,50
Tasarım Bölümü	50	35	70,00	30,00
<b>Toplam</b>	<b>190</b>	<b>62</b>	<b>32,63</b>	<b>67,37</b>

## 5.2- Sağlık Hizmetleri

Yüksekokulumuz bünyesinde sağlık hizmetlerine ilişkin herhangi bir birim bulunmamaktadır.

## 5.3- İdari Hizmetler

Yüksekokulumuz bünyesinde ve çeşitli işletmelerde staj faaliyetleri yapılamakta ve kontrolü sağlanmaktadır. Üniversite ve Niğde'nin tanıtılması faaliyetlerinde faal olarak görev alınmıştır. Yüksekokulumuz bünyesinde bulunan programlara ait öğrenci çalışmalarının sergilenmesi ve okulun tanıtımı için çeşitli etkinlikler düzenlenmiştir.

## **5.4- Diğer Hizmetler**

Yüksekokulumuz Dericilik Atölyesinde 2012-2013 yılı içinde ‘Sürdürülebilir Kırsal Kalkınma İçin Dekoratif Deri Ürünleri Tasarımı’ Proje kapsamında Yüksekökol öğretim elemanları görev almış ve proje eğitimi gerçekleştirilmiştir.

## **6- Yönetim ve İç Kontrol Sistemi**

Harcama birimimizde yapılan doğrudan temin ve satın alma işlemlerinde mesleki uzmanlıklar doğrultusunda gerekli komisyonlar oluşturularak satın alma ve kontrol işlemleri yapılmaktadır.

## **II- AMAÇ VE HEDEFLER**

---

## A- Birimin Amaç ve Hedefleri

Bu bölümde Bor Halil Zöhre Ataman Meslek Yüksekokulu Stratejik Amaç ve Hedefleri faaliyet yılı önceliklerine göre ve ayrıca izlenen temel ilke ve politikalarına yer verilmiştir.

### STRATEJİK AMAÇ 1) Eğitim – Öğretim Kalitesini İyileştirmek.

*Stratejik Hedef (1.1)*Eğitim – Öğretim programlarını güncel tutmak ve yapısal olarak güçlendirmek.

*Stratejik Hedef (1.2)*2013 yılı sonuna kadar ders planları ve ders içeriklerinin yeniden düzenlenmesini sağlayarak, sektörün ihtiyaçlarına uygun olarak sürekli geliştirmek ve yenilemek.

*Stratejik Hedef (1.3)* Öğrenci başarı oranının 2009 yılından itibaren her yıl artırılarak sürdürülebilir hale getirilmesini sağlamak

*Stratejik Hedef (1.4)*Yüksekokulumuzun araç – gereç ( projeksiyon cihazı, bilgisayar vb.) ve laboratuvar donanım ihtiyaçlarını karşılamak.

*Stratejik Hedef (1.5)*Ders içeriklerinin tamamını web ortamına aktarmak.

*Stratejik Hedef (1.6)*Ön lisans öğrencilerinin uluslararası öğrenci ve öğretim elemanı değişim programlarına katılmasını sağlamak.

*Stratejik Hedef (1.7)*Bilgisayar destekli eğitimi güçlendirmek, öğrencilerin bilgi ve iletişim teknolojilerini kullanabilme becerilerini geliştirmek.

*Stratejik Hedef (1.8)*Yüksekokulumuz programlarında akreditasyon çalışmalarına başlamak.

*Stratejik Hedef (1.9)*2010 yılından başlamak üzere Yüksekokulumuzdaki mevcut programlar için isteğe bağlı yabancı dil hazırlık sınıfı oluşturmak.

### STRATEJİK AMAÇ (2) Öğrenci Merkezli Üniversite Anlayışını Hayata Geçirmek.

*Stratejik Hedef (2.1)*Danışmanlık hizmetlerini etkili ve kapsamlı hale getirmek.

*Stratejik Hedef (2.2)* Her yıl akademik danışmanlık ve rehberlik hizmetlerini geliştirilmesini sağlamak.

*Stratejik Hedef (2.3)*Öğrencilerin motivasyon ve memnuniyet düzeyini artırmak.

*Stratejik Hedef (2.4)*2010 yılından başlamak üzere mezun izleme ve geri besleme mekanizmalarının gelişmesini sağlamak.

*Stratejik Hedef (2.6)*2013 yılı sonuna kadar sosyal ve kültürel etkinliklerin artırılmasını sağlamak

*Stratejik Hedef (2.7)*2017 yılı sonuna kadar mevcut yaz okulu uygulamasının başarılı öğrenciler için daha cazip hale getirilmesini sağlamak.

### **STRATEJİK AMAÇ (3) Araştırma Altyapılarını Güçlendirmek.**

*Stratejik Hedef (3.1)*2012 yılı sonuna kadar tekstil ve deri programları için laboratuvar kurmak.

### **STRATEJİK AMAÇ (4) Öğretim Elemanlarının Araştırma Altyapılarını Güçlendirmek..**

*Stratejik Hedef (4.1)*2009 yılından başlamak üzere öğretim görevlilerinin tamamının akademik gelişimlerinin devamını sağlamak.

### **STRATEJİK AMAÇ (5) Ulusal ve Uluslararası Bilimsel Etkinlikleri Artırmak.**

*Stratejik Hedef (5.1)*Ulusal ve uluslararası bilimsel etkinlikler düzenlemek.

### **STRATEJİK AMAÇ (6) Kurumsal Projeler Üretmek İçin Çalışmalarda Bulunmak.**

*Stratejik Hedef (6.1)*Yüksekokulumuz bünyesinde proje olanaklarının geliştirilmesi için çalışmalar yapmak.

### **STRATEJİK AMAÇ (7)Yüksekokulumuzun Altyapısı ve Altyapı Hizmetlerinin İyileştirilmesini Sağlamak.**

*Stratejik Hedef (7.1)*2010 yılı sonuna kadar mevcut atölyelerin %50 oranında yatay sisteme alınarak modernleştirilmesini sağlamak.

*Stratejik Hedef (7.2)*2013 yılı sonuna kadar Yüksekokulumuzun teknik alt yapısının % 90 oranında geliştirilmesini sağlamak.

*Stratejik Hedef (7.3)* Yüksekokulumuzun 2014 yılı sonunda mesleki eğitim fakültesi olabilmesi için çalışmalar yapmak.

*Stratejik Hedef (7.4)*2010 yılı sonuna kadar yüksekokulumuz bünyesinde sağlık hizmetlerinin gerçekleştirilmesini sağlamak.

*Stratejik Hedef (7.5)*2013 yılı sonuna kadar Yüksekokulumuz ulaşım olanaklarının iyileştirilmesini sağlamak.

### **STRATEJİK AMAÇ (8) Yüksekokulumuzdaki Personel Sayısını Artırmak.**

*Stratejik Hedef (8.1)*2010 yılından başlamak üzere ihtiyaç duyulan öğretim elemanı sayısını artırmak.

*Stratejik Hedef (8.2)* 2010 yılından başlamak üzere Yüksekokulumuzun idari ve teknik personel sayısını artırmak.

**Stratejik Hedef (8.3)** 2013 yılı sonuna kadar Yüksekokulumuzun idari ve mali yapısının % 50 oranında iyileştirilmesini sağlamak.

#### **STRATEJİK AMAÇ (9) Yüksekokulumuz Kurumsal Gelişimini Artırmak.**

**Stratejik Hedef (9.1)** 2013 yılı sonuna kadar MYO- Sanayi ilişkilerini ulusal ve uluslar arası çapta geliştirilmesi için 750 işletmeye ulaşmak.

**Stratejik Hedef (9.2)** Akademik ve idari personelin başarısızlık konusunda geliştirilen cezaların yanı sıra başarılar karşısında da ödüle dönüştürülmesini sağlamak.

**Stratejik Hedef (9.3)** 2009 yılından itibaren yüksekokulumuz idari personelinin niteliklerinin ve sayılarının artırılmasını sağlamak.

**Stratejik Hedef (9.4)** Öğretim elemanlarının ekonomik koşullarının iyileştirilmesini sağlamak.

#### **STRATEJİK AMAÇ (10) Toplam Kalite Kültürünü Oluşturmak.**

**Stratejik Hedef (10.1)** 2009 yılı sonuna kadar üniversitemizin toplam kalite yönetimini geçişini Yüksekokulumuzda sağlamak.

**Stratejik Hedef (10.2)** Yüksekokulumuz bazında performans ve kalite ölçüm kriterleri geliştirmek ve uygulamaya koymak.

#### **STRATEJİK AMAÇ (11) Yüksekokulumuz Gelirlerini Artırmak.**

**Stratejik Hedef (11.1)** Yüksekokulumuz öz kaynaklarını artırmak.

**Stratejik Hedef (11.2)** Yüksekokulumuz genel bütçe oranı içindeki payının stratejik amaçlar doğrultusunda ihtiyacının etkin bir şekilde kullanılabilmesi için artırılması yönünde çalışmalar yapmak ve harcamaların kontrolünü sağlamak.

**Stratejik Hedef (11.3)** Yüksekokulumuz genel bütçesinden staj denetlemeleri için bütçe ayırmak. Yüksekokulumuz genel bütçesinden staj denetlemeleri için bütçe ayırmak.

#### **STRATEJİK AMAÇ (12) Yüksekokulumuzun Kurumsal Tanınırlığı ve İş birliğini Artırmak.**

**Stratejik Hedef (12.1)** 2013 yılı sonuna kadar yüksekokulumuzun tanınırlığının artırılması için girişimlerde bulunmak.

## **B- Temel Politikalar ve Öncelikler**

T.C. Yükseköğretim Kurulu tarafından 2007 Şubat ayında yayınlanan “TÜRKİYE’NİN YÜKSEKÖĞRETİM STRATEJİSİ” raporu, Niğde Üniversitesi Stratejik Planı ve Yüksekokulumuza ait “2009-2013” yıllarını kapsayan stratejik planda belirtilen Amaç, Hedef ve İlkeler doğrultusunda; “Niğde Üniversitesi Bor Halil Zöhre Ataman MYO 2009-2013 Stratejik Planında” yer alan politika ve öncelikler hayata geçirilmeye çalışılmaktadır.

## **III- FAALİYETLERE İLİŞKİN BİLGİ VE DEĞERLENDİRMELER**

---



## A- Mali Bilgiler

Bütçe Uygulama Sonuçları ve Bütçe Giderlerine ilişkin bilgiler bu bölümde yer almaktadır.

### 1- Bütçe Uygulama Sonuçları

#### 1.1- Bütçe Giderleri

##### Ekonomik Sınıflandırmaya Göre Bütçe Giderlerinin Gelişimi

Yüksekokulumuza ait 2012 yılı bütçe giderleri ile ilgili bilgiler Tablo 30'da yer almakta olup; Personel (01 no'lu) ve Sosyal Güvenlik Kurumlarına Devlet Primi (02 no'lu) Giderleri personelin özlük hakları ile ilgili yapılan harcama giderleridir. Mal ve Hizmet Alımı (03 no'lu) Giderleri ise eğitim- öğretim faaliyetlerini sürdürmek için yapılan harcamalardır.

Bor Halil Zöhre Ataman Meslek Yüksekokulu 2013 Yılı Ekonomik Sınıflandırmaya Göre Bütçe Giderlerinin Gelişimi Tabloda belirtilmiştir

GİDER TÜRÜ	Bütçe Başlangıç Ödeneği (TL)	Yılsonu Ödeneği (TL)	Harcama (TL)
01. Personel Giderleri	1.1456.114	1.109.614	1.107.587
02. Sosyal Güvenlik Kurumlarına Devlet Primi Giderleri	219.165	219.165	215.990
03. Mal ve Hizmet Alım Giderleri	51.800	51.800	49.582
05. Cari Transferler	-	-	-
06. Sermaye Giderleri	-	-	-
<b>GENEL TOPLAM</b>	<b>1.417.079</b>	<b>1.377.579</b>	<b>1.373.159</b>

##### Fonksiyonel Sınıflandırmaya Göre Bütçe Giderlerinin Gelişimi

Yüksekokulumuz Eğitim Hizmetleri (09 no'lu) Giderleri personelin maaş ve sosyal güvenlik primleri ile eğitim- öğretim faaliyetlerine yapılan harcamaları kapsamaktadır.

Bor Halil Zöhre Ataman Meslek Yüksekokulu 2013 Yılı Fonksiyonel Sınıflandırmaya Göre, Bütçe Giderlerinin Gelişimi Tabloda belirtilmiştir.

<b>GİDER TÜRÜ</b>	<b>Bütçe Başlangıç Ödeneği (TL)</b>	<b>Yılsonu Ödeneği (TL)</b>	<b>Harcama (TL)</b>
01. Genel Kamu Hizmetleri	-	-	-
03. Kamu Düzeni ve Güvenlik Hizmetleri	-	-	-
07. Sağlık Hizmetleri	-	-	-
08. Dinlenme, Kültür ve Din Hizmetleri	-	-	-
09. Eğitim Hizmetleri	<b>1.417.079</b>	<b>1.377.579</b>	<b>1.373.159</b>
<b>GENEL TOPLAM</b>	<b>1.417.079</b>	<b>1.377.579</b>	<b>1.373.159</b>

### **Bütçe Hedef ve Gerçekleşmeleri ile Meydana Gelen Sapmaların Nedenleri**

2013 yılı toplam bütçemizin %99,68' i kullanılarak hedeflerimizde herhangi bir sapma olmamıştır.

### **2- Temel Mali Tablolara İlişkin Açıklamalar**

2013 yılı toplam bütçemizin %99,68' i harcanmış olup temel mali tablolara ilişkin herhangi bir veri bulunmamaktadır.

### **3- Mali Denetim Sonuçları**

2013 yılında bir mali denetim yapılmamıştır.

## B- Performans Bilgileri

### 1- Faaliyet ve Proje Bilgileri

Yüksekokulumuz bilimsel ve sosyal faaliyet bilgileri, performans sonuçlar ve değerlendirilmesi bu bölümde sunulmuştur.

#### 1.1- Faaliyet Bilgileri

##### 1.1.1- Bilimsel Faaliyetler

Bor Halil Zöhre Ataman Meslek Yüksekokulu 2013 Yılı Bilimsel Faaliyet Bilgileri.

Faaliyet Türü	Faaliyet Konusu	Faaliyetin Gerçekleştiği Tarih
Çalıştay	-	-
Kongre	-	-
Sempozyum	-	-
Konferans	-	-
Panel	Türkiye’de Tekstil Sektörünün Geleceği	17.04.2013
Seminer	-	-
Açık Oturum	Adobe Yazılımları Genel Bilgilendirme	15-16.07.2013
Sunum		

##### 1.1.2- Sosyal ve Kültürel Faaliyetler

Bor Halil Zöhre Ataman Meslek Yüksekokulu 2013 Yılı Sosyal Faaliyet Bilgileri.

Faaliyet Türü	Faaliyet Konusu	Faaliyetin Gerçekleştiği Tarih
Söyleşi	-	-
Tiyatro	-	-
Konser	-	-
Sergi	-	-
Gezi	Madam Mode Konfeksiyon Sanayi Ticaret Şirketi	26.04.2013

	Türk Tekstil Vakfı Adana sarıçam METEM ve Kıvanç Tekstil İşletmesi	03.04.2013
	Türk Tekstil Vakfı Adana sarıçam METEM ve Bakırlar Tekstil ve UlusoyTekstil İşletmesi.	10.04.2013
	Kayseri Karasu Tekstil İşletmeleri	25.04.2013
	Deri Fabrikası, Kemerhisar Su Kemerleri, Roma Havuzu ve Gümüşler Manastırı	07.05.2013
	Niğde Organize Sanayi Bölgesi Toroslar Tekstil	26.12.2013
Kutlama	--	
Fuar	İstanbul Deri Fuarı	21-23.11.2013

## 2- Performans Sonuçları Tablosu

Bor Halil Zöhre Ataman Meslek Yüksekokulu 2009-2013 Stratejik Planı Performans Sonuçları gerçekleşme bilgilerine ait bilgiler bu bölümde yer almaktadır. Tablolarda 2010 yılı performans izleme ve değerlendirmeleri ile 2013 yılı Performans izleme ve değerlendirmeleri içinde bazılarının yer verilmiştir.

Bor Halil Zöhre Ataman Meslek Yüksekokulu 2009-2013 Stratejik Planı Performans Sonuçları Tablosu

<b>İDARE ADI</b>		BOR HALİL ZÖHRE ATAMAN MESLEK YÜKSEKOKULU				
<b>Stratejik Amaç-I</b>		<b>Eğitim – Öğretim Kalitesini İyileştirmek.</b>				
<b>Hedef 1.1.</b>		<b>Eğitim – Öğretim programlarını güncel tutmak ve yapısal olarak güçlendirmek.</b>				
<b>Faaliyet 1.1.2.</b>		Her eğitim- öğretim yılı sonunda Bor Halil Zöhre Ataman Meslek Yüksekokulu ders planlarının güncellenmesi.				
<b>Performans Göstergesi</b>		<b>Ölçü Birimi</b>	<b>2010 Hedef</b>	<b>2010 Gerçekleşme</b>	<b>2013 Hedef</b>	<b>2013 Gerçekleşme</b>
1	Her eğitim-öğretim yılı sonunda Bor Halil Zöhre Ataman Meslek Yüksekokulu programlarında güncellenen ders planı sayısı.	SAYI	2	2	5	5 (İKMEP ve BOLOGNA Süreci Kapsamında 2010 yılından sonra tamamı güncellenmiştir.
<b>Stratejik Amaç-I</b>		<b>Eğitim – Öğretim Kalitesini İyileştirmek.</b>				
<b>Hedef 1.1.</b>		<b>Eğitim – Öğretim programlarını güncel tutmak ve yapısal olarak güçlendirmek.</b>				
<b>Faaliyet 1.1.6.</b>		Her yıl derslerin yeterliliği ile ilgili değerlendirme yapılması.				
<b>Performans Göstergesi</b>		<b>Ölçü Birimi</b>	<b>2010 Hedef</b>	<b>2010 Gerçekleşme</b>	<b>2013 Hedef</b>	<b>2013 Gerçekleşme</b>
1	Her eğitim-öğretim yılı sonunda öğrencilere uygulanan ders değerlendirme anketi sayısı ve sonuçları.	SAYI YÜZDE	483 100	215 Anket %44,5 (2010 Yılı verileri )	351	--- (Ders değerlendirme anketi 2010 yılından itibaren

						Üniversitemiz tarafından yapılmaktadır.)
<b>Stratejik Amaç-I</b>		<b>Eğitim – Öğretim Kalitesini İyileştirmek.</b>				
<b>Hedef 1.3.</b>		<b>Öğrenci başarı oranının 2009 yılından itibaren her yıl artırılarak sürdürülebilir hale getirilmesini sağlamak.</b>				
<b>Faaliyet 1.3.1.</b>		Yüksekokulumuz öğrenci profilinin değişimi ve gelişimi için öğrenci seçimindeki yöntemlerini tartışmaya açılması.				
<b>Performans Göstergesi</b>		<b>Ölçü Birimi</b>	<b>2010 Hedef</b>	<b>2010 Gerçekleşme</b>	<b>2013 Hedef</b>	<b>2013 Gerçekleşme</b>
1	Öğrencilerin okulu bitirme süreleri	SAYI (Mezun)	250kişi	48 kişi	258 kişi	45 kişi
<b>Stratejik Amaç-I</b>		<b>Eğitim – Öğretim Kalitesini İyileştirmek.</b>				
<b>Hedef 1.3.</b>		<b>Öğrenci başarı oranının 2009 yılından itibaren her yıl artırılarak sürdürülebilir hale getirilmesini sağlamak.</b>				
<b>Faaliyet 1.3.2.</b>		Öğrencilerin Dikey Geçiş Sınavına katılımlarını sağlamak ve başarılarını artırmak için girişimlerde bulunulması.				
<b>Performans Göstergesi</b>		<b>Ölçü Birimi</b>	<b>2010 Hedef</b>	<b>2010 Gerçekleşme</b>	<b>2013 Hedef</b>	<b>2013 Gerçekleşme</b>
1	DGS sınavına katılanların sayısı	SAYI	48 (mezun)	16 kişi	45(mezun)	17kişi
<b>Stratejik Amaç-I</b>		<b>Eğitim – Öğretim Kalitesini İyileştirmek.</b>				
<b>Hedef 1.3.</b>		<b>Öğrenci başarı oranının 2009 yılından itibaren her yıl artırılarak sürdürülebilir hale getirilmesini sağlamak.</b>				
<b>Faaliyet 1.3.2.</b>		Öğrencilerin mesleklerindeki gelişimleri için her yıl teknik geziler düzenlenmesi.				
<b>Performans Göstergesi</b>		<b>Ölçü Birimi</b>	<b>2010 Hedef</b>	<b>2010 Gerçekleşme</b>	<b>2013 Hedef</b>	<b>2013 Gerçekleşme</b>
1	Düzenlenecek teknik gezi sayısı.	SAYI	5	5	5	5
<b>Stratejik Amaç-I</b>		<b>Eğitim – Öğretim Kalitesini İyileştirmek.</b>				
<b>Hedef 1.7.</b>		<b>Bilgisayar destekli eğitimi güçlendirmek, öğrencilerin bilgi ve iletişim teknolojilerini kullanabilme becerilerini geliştirmek.</b>				
<b>Faaliyet 1.7.2.</b>		2009 yılından itibaren yüksekokulumuz programları için tekstil tasarım ve bilgisayar destekli kalıp hazırlama laboratuvarlarının oluşturulması.				
<b>Performans Göstergesi</b>		<b>Ölçü Birimi</b>	<b>2010 Hedef</b>	<b>2010 Gerçekleşme</b>	<b>2013 Hedef</b>	<b>2013 Gerçekleşme</b>
1	2010 yılı sonuna kadar tamamlanan tekstil tasarım ve bilgisayar destekli kalıp hazırlama laboratuvarlarınınm <sup>2</sup> alanı.	ALAN	15 m <sup>2</sup>	15 m <sup>2</sup> (10 bilgisayar)	80 m <sup>2</sup>	80 m <sup>2</sup> (25 Bilgisayar)
2	Her yıl laboratuardan yararlanan öğrenci sayısı.	SAYI	60	---	50	50

	SORUMLU BİRİMİ	HARCAMA	İdari Mali İşler Dairesi Başkanlığı			
<b>Stratejik Amaç-7</b>		<b>Yüksekokulumuzun Altyapısı ve Altyapı Hizmetlerinin İyileştirilmesini Sağlamak.</b>				
<b>Hedef 7.1.</b>		<b>2010 yılı sonuna kadar mevcut atölyelerin %50 oranında yatay sisteme alınarak modernleştirilmesini sağlamak.</b>				
<b>Faaliyet 7.1.1.</b>		2009 yılı sonuna kadar Tekstil/Dokuma, Tekstil/Örme ve Tekstil/İplik Programları için okul binası dışında ek atölyeler inşa edilmeye başlanması.				
<b>Performans Göstergesi</b>		<b>Ölçü Birimi</b>	<b>2010 Hedef</b>	<b>2010 Gerçekleşme</b>	<b>2013 Hedef</b>	<b>2013 Gerçekleşme</b>
1	2009 yılı sonuna kadar kurulacak atölye ve laboratuvarların m <sup>2</sup> alanı.	ALAN	500m <sup>2</sup>	İnşaat başlaması	500 m <sup>2</sup>	İnşaatın tamamlanması ve taşınması
2	2010 yılı sonuna kadar tamamlanan atölye ve laboratuvarların sayısı.	SAYI	2	Tekstil programları	3	Moda Tasarımı Giyim Üretim Teknolojisi ve Tekstil Teknolojisi
	SORUMLU BİRİMİ	HARCAMA	Yapı İşleri, Teknik Daire Başkanlığı			

### 3- Performans Sonuçlarının Değerlendirilmesi

Üniversitemiz 2103 yılı Performans Programı'nda yer alan Performans gösterge ve hedeflerinin gerçekleşme durumuna ilişkin bilgiler aşağıdaki tablodadır.

2013 YILI PERFORMANS PROGRAMI						
	ACIKLAMA	ÖLÇÜ	2012 gerçekleşen	2013 EKİM SONU	2014 HEDELENER	SORUMLU BİRİM
<b>AMAÇ</b>	<b>EĞİTİM-ÖĞRETİM KALİTESİNİ GELİŞTİRMEK.</b>					
<b>PERFORMANS HEDEFİ</b>	<b>Tüm akademik birimlerin Eğitim-Öğretim Planlarını çağın gereklerine uygun olarak sürekli güncel tutmak.</b>					
<b>FAALİYET</b>	Tüm akademik birimlerde, iş dünyasının (bölgesel/ulusal) ve kamu kurumlarının fakülte mezunlarından beklentilerini ortaya koyacak araştırmaları yürütecek komisyonlar oluşturulması ve 2014 yılı sonuna kadar çalışmaların raporlanması.					Akademik Birimler BHZAMYO oluşturulan komisyon
<b>Performans Göstergesi</b>	<b>Üniversitede oluşturulan komisyon sayısı.</b>	SA YI	-	-	2	
<b>Performans</b>	<b>Hazırlanan rapor sayısı.</b>	SA YI	-	-	-	

<b>Göstergesi</b>						
<b>PERFORMAN S HEDEFİ</b>	<b>Eđitimi Avrupa Yükseköđretim alanındaki üniversiteler ile uyumlu ve karşılaştırılabilir biçimde sürekli geliřtirmek.</b>					
FAALİYET	2017 yılı sonuna kadar Ulusal/Uluslararası üniversitelerle işbirliklerinin (Erasmus, Socrates, Farabi, Yunus Emre gibi...) geliřtirilmesi ve bu kapsamdaki Eğitim-Öđretim Programlarına katılımın her yıl %10 artırılması.					Akademik Birimler
<b>Performans Göstergesi</b>	<b>Ulusal/Uluslararası üniversiteler ile geliřtirilen işbirliđi sayısı.</b>	SA YI	-	-	-	
<b>Performans Göstergesi</b>	<b>Ulusal/Uluslararası üniversiteler ile deđişim programlarına katılan öğrenci/öđretim elemanı sayısı</b>	SA YI	-	-	-	
<b>PERFORMAN S HEDEFİ</b>	<b>Uygulamalı eğitim yaygınlařtırmak.</b>					
FAALİYET	2017 yılı sonuna kadar staj yaptırılan bölüm sayısının artırılması.					Akademik Birimler
<b>Performans Göstergesi</b>	<b>Staj yaptırılan bölüm sayısı.</b>	SA YI	3	3	3	
FAALİYET	2017 yılı sonuna kadar her yıl Eğitim-Öđretim Programlarında yer alan derslerin bir kısmını iş dünyasından uzmanların yürütmesinin sağlanması.					Akademik Birimler
<b>Performans Göstergesi</b>	<b>İş dünyasından uzmanların yürüttüğü ders sayısı.</b>	SA YI	-	-	-	
FAALİYET	2017 yılı sonuna kadar her yıl yurt dışı staj imkânı sağlanan öğrenci sayısının %10 artırılması.					Akademik Birimler
<b>Performans Göstergesi</b>	<b>Yurt dışı staj imkânı sağlanan öğrenci sayısı.</b>	SA YI	-	-	-	
FAALİYET	2017 yılı sonuna kadar her yıl öğrenciler için düzenlenen teknik gezi sayısının %10 artırılması.					Akademik Birimler
<b>Performans Göstergesi</b>	<b>Öğrenciler için düzenlenen teknik gezi sayısı.</b>	SA YI	5	5	5	
<b>PERFORMAN S HEDEFİ</b>	<b>Uzaktan Eğitim Programları açmak.</b>					
FAALİYET	Uzaktan eğitim programı altyapısının tamamlanması ve 2017 yılı sonuna kadar uygun olan birimlerde uzaktan eğitim programları açılması.					Akademik Birimler
<b>Performans Göstergesi</b>	<b>Uzaktan eğitim yapılan birim sayısı.</b>	SA YI	-	-	-	
<b>Performans Göstergesi</b>	<b>Uzaktan eğitim programlarına kayıtlı öğrenci sayısı.</b>	SA YI	-	-	-	
<b>PERFORMAN S HEDEFİ</b>	<b>Yabancı dil hazırlık eğitimini yaygınlařtırmak.</b>					
FAALİYET	2017 yılı sonuna kadar yabancı dil hazırlık eğitimi yapılan bölüm sayısının %50 artırılması.					Akademik Birimler
<b>Performans Göstergesi</b>	<b>Yabancı dil hazırlık eğitimine geçilen bölüm sayısı.</b>	SA YI	-	-	-	

<b>AMAÇ</b>	<b>ÖĞRENCİ MERKEZLİ ÜNİVERSİTE ANLAYIŞINI GÜÇLENDİRMEK.</b>					
<b>PERFORMAN S HEDEFİ</b>	<b>Danışmanlık hizmetlerini etkin hale getirmek.</b>					
<b>FAALİYET</b>	2017 yılı sonuna kadar kayıt döneminden önce bütün akademik birimlerde danışmanlık hizmeti veren öğretim elemanlarına en az bir eğitim verilerek, öğrenci memnuniyetinin her yıl %10 artırılması.					Akademik Birimler-Bilgi İşlem Daire Başkanlığı
<b>Performans Göstergesi</b>	<b>Danışmanlık eğitimi ve öğretim elemanı sayısı.</b>	<b>SA YI</b>	<b>19</b>	<b>18</b>	<b>18</b>	
<b>Performans Göstergesi</b>	<b>Öğrencilerin danışmanlık hizmetlerinden memnuniyet düzeyindeki artış oranı.</b>	<b>%</b>	<b>81 %</b>	<b>-</b>	<b>90 %</b>	
<b>AMAÇ</b>	<b>BİLİMSEL YAYINLARIN NİTELİĞİNİ VE NİCELİĞİNİ ARTIRMAK.</b>					
<b>PERFORMAN S HEDEFİ</b>	<b>Bilimsel araştırma ortamlarını iyileştirmek.</b>					
<b>FAALİYET</b>	Merkezi Laboratuvarın tamamlanarak hizmete açılması.					Akademik Birimler-BAP
<b>Performans Göstergesi</b>	<b>Merkezi Laboratuvarın tamamlanma oranı</b>	<b>%</b>				
<b>Performans Göstergesi</b>	<b>Merkezi Laboratuvardan yararlanan bölüm ve öğretim elemanı sayısı.</b>	<b>SA YI</b>				
<b>FAALİYET</b>	2017 yılı sonuna kadar SCI-SSCI-AHCI kapsamında öğretim elemanı başına düşen makale sayısının en az %20 artırılması.					Akademik Birimler
<b>Performans Göstergesi</b>	<b>SCI-SSCI-AHCI kapsamında yayımlanan makale sayısı</b>	<b>SA YI</b>	<b>-</b>	<b>-</b>	<b>-</b>	
<b>FAALİYET</b>	2017 yılı sonuna kadar SCI-SSCI-AHCI kapsamı dışındaki uluslararası indekslerde yer alan dergilerde ya da uluslararası indekslerin dışındaki uluslararası hakemli dergilerde yayımlanan öğretim elemanı başına düşen makale sayısının en az %20 artırılması.					Akademik Birimler
<b>Performans Göstergesi</b>	<b>SCI-SSCI-AHCI kapsamı dışındaki uluslararası indekslerde yer alan dergilerde ya da uluslararası indekslerin dışındaki uluslararası hakemli dergilerde yayımlanan makale sayısı</b>	<b>SA YI</b>	<b>-</b>	<b>1</b>	<b>-</b>	
<b>FAALİYET</b>	2017 yılı sonuna kadar Web of Science veri tabanındaki öğretim elemanı başına düşen atıf sayısının en az %20 artırılması.					Akademik Birimler
<b>Performans Göstergesi</b>	<b>Web of Science veri tabanındaki atıf sayısı</b>	<b>SA YI</b>	<b>-</b>	<b>-</b>	<b>2</b>	
<b>PERFORMAN S HEDEFİ</b>	<b>Uluslararası bilimsel etkinliklere katılımı artırmak.</b>					
<b>FAALİYET</b>	2017 yılı sonuna kadar uluslararası bilimsel etkinliklere katılan öğretim elemanı sayısının %20 artırılması.					Akademik Birimler



<b>Performans Göstergesi</b>	<b>SCI-SSCI-AHCI kapsamı dışındaki uluslararası indekslerde yer alan dergilerde ya da uluslararası indekslerin dışındaki uluslararası hakemli dergilerde yayımlanan makale sayısı</b>	<b>SA YI</b>				
FAALİYET	2017 yılı sonuna kadar uluslararası kongrelerde yayımlanan bildiri sayısının %20 artırılması.					Akademik Birimler
<b>Performans Göstergesi</b>	<b>Uluslararası kongrelerde yayımlanan/sunulan bildiri sayısı.</b>	<b>SA YI</b>	2	-	2	
<b>PERFORMAN S HEDEFİ</b>	<b>Ulusal/uluslararası bilimsel etkinliklerin sayısını artırmak.</b>					
FAALİYET	2017 yılı sonuna kadar en az iki defa üniversitede uluslararası düzeyde kongre, konferans veya panel gibi bilimsel etkinliklerden birinin düzenlenmesi.					Akademik Birimler
<b>Performans Göstergesi</b>	<b>Üniversitede uluslararası düzeyde yapılan bilimsel etkinlik sayısı.</b>	<b>SA YI</b>	-	-	-	
FAALİYET	2017 yılı sonuna kadar fakültelerin en az iki ulusal kongre düzenlemesi.					Akademik Birimler
<b>Performans Göstergesi</b>	<b>Fakültelerin düzenlediği ulusal kongre sayısı.</b>	<b>SA YI</b>	-	-	-	
FAALİYET	2017 yılı sonuna kadar her yıl Fakülte ve Yüksekokullarının en az bir konferans, panel, forum gibi etkinlik düzenlemesi.					Akademik Birimler
<b>Performans Göstergesi</b>	<b>Fakülte/Yüksekokul/Meslek Yüksekokullarının düzenlediği bilimsel etkinlik sayısı.</b>	<b>SA YI</b>	-	1	2	
<b>AMAÇ</b>	<b>DEĞER YARATACAK ARAŞTIRMA SONUÇLARININ PATENT ALMASINI SAĞLAMAK.</b>					
<b>PERFORMAN S HEDEFİ</b>	<b>Değer yaratacak projeleri fikri mülkiyet haklarına (patent vb.) dönüştürmek.</b>					
FAALİYET	2017 yılı sonuna kadar her yıl patent mevzuatı ile ilgili en az bir eğitim verilmesi ve danışmanlık hizmeti sunulması.					Akademik Birimler
<b>Performans Göstergesi</b>	<b>Patent mevzuatı konusunda verilen eğitim ve danışmanlık hizmeti sayısı.</b>	<b>SA YI</b>	-	-	-	
FAALİYET	2017 yılı sonuna kadar değer yaratan proje sonuçların patent başvurularının yapılması.					Akademik Birimler
<b>Performans Göstergesi</b>	<b>Alınan patent sayısı.</b>	<b>SA YI</b>	-	-	-	
<b>PERFORMAN S HEDEFİ</b>	<b>Akademik kadroların nitelik ve niceliğini artırmak.</b>					
FAALİYET	2017 yılı sonuna kadar her yıl öğretim elemanlarının ulusal/uluslararası bilimsel etkinliklere katılımının %20 artırılması.					Akademik Birimler
<b>Performans Göstergesi</b>	<b>Ulusal/uluslararası bilimsel etkinliklere katılan öğretim elemanı sayısı</b>	<b>SA YI</b>	5	-	-	
<b>AMAÇ</b>	<b>ÜNİVERSİTE-ENDÜSTRİ İŞBİRLİĞİNİ ETKİN VE SÜREKLİ KILMAK.</b>					
<b>PERFORMAN S HEDEFİ</b>	<b>Endüstri ile işbirliğini ve iletişimi artırmak.</b>					

FAALİYET	Üniversite ve akademik birimler bazında endüstri ve mezun temsilcilerinin bulunduğu “Sektör Danışma Kurulları” oluşturulması, bu kurulların eğitim ve araştırmaya yönelik raporlar hazırlaması.					Akademik Birimler
Performans Göstergesi	İş Birliğini Geliştirme Komisyonunun oluşturulması ve her yıl yapılan faaliyet sayısı.	SA YI	2	-	-	
Performans Göstergesi	Sektör Danışma Kurulları tarafından hazırlanan rapor sayısı.	SA YI	1	-	-	
Performans Göstergesi	Sektöre duyurulan bilimsel çalışma/proje sayısı.	SA YI	-	1	2	
FAALİYET	2017 yılı sonuna kadar her yıl endüstri ile ortak yapılan projelerin en az %10 artırılması.					Akademik Birimler
Performans Göstergesi	Endüstri ile ortaklaşa düzenlenen proje sayısı	SA YI	-	-	-	
AMAÇ	<b>YAŞAM BOYU ÖĞRENMEYİ HAYAT BİÇİMİ HALİNE GETİRMEK.</b>					
PERFORMAN S HEDEFİ	<b>Eğitim faaliyetlerinin sayısını artırmak.</b>					
FAALİYET	2017 yılı sonuna kadar her yıl NÜSEM tarafından yürütülen eğitim faaliyetlerinin en az %10 artırılması.					NÜSEM
Performans Göstergesi	NÜSEM bünyesinde verilen eğitime katılan kişi ve eğitim sayısı	SA YI				
FAALİYET	2017 yılı sonuna kadar uzaktan eğitim programlarının açılması.					Rektörlük ve Akademik Birimler
Performans Göstergesi	Açılan uzaktan eğitim programı ve kayıtlı öğrenci sayısı.	SA YI	-	-	-	
AMAÇ	<b>KURUMSAL TANINIRLIĞI ARTIRMAK.</b>					
PERFORMAN S HEDEFİ	<b>Üniversitenin tercih edilebilirliğini artırmak.</b>					
FAALİYET	2017 yılı sonuna kadar her yıl kent, bölge, il ve ilçelerdeki liselere yönelik tüm akademik birimler tarafından en az bir defa tanıtım faaliyeti yapılması.					Akademik Birimler
Performans Göstergesi	Yapılan tanıtım faaliyeti sayısı.	SA YI	2	2	2	
FAALİYET	2017 yılı sonuna kadar her yıl isim yapmış mezunlarımızın Üniversitenin tanıtımında etkin olarak görev almalarının sağlanması.					Rektörlük ve Akademik Birimler
Performans Göstergesi	Üniversitenin tanıtımında görev alan isim yapmış mezun sayısı.	SA YI	-	-	-	

## **IV- KURUMSAL KABİLİYETVE KAPASİTENİN DEĞERLENDİRİLMESİ**

---

Bu bölümde Bor Halil Zöhre Ataman Meslek Yüksekokuluna ait stratejik plan çalışmalar sırasında yapılan GZFT analizi sonucu tespit edilen üstün ve zayıf yönleri belirtilmiştir.

## A- Üstünlükler

- Yüksekokulumuzun kurumsallaşması yönünde atılan kararlı adımlar.
- Eğitimin küresel ve çağdaş anlayışlar doğrultusunda sürekli geliştirilmesi.
- Katılımcı ve personeli güçlendirici bir yönetim anlayışı.
- Özlük haklarını gözetilen yönetim anlayışı.
- Genç, dinamik ve alanında rekabet edebilir akademik kadroların varlığı.
- Özverili akademik ve idari personel.
- Yüksekokul bölümleri arasında güçlü bir işbirliğinin varlığı.
- Farklılıkların zenginlik olarak görüldüğü bir kültüre sahip olma.
- Şehir içi ve şehirlerarası ulaşım kolaylığı ve büyük şehirlere yakın olmanın sağladığı avantajlar.
- Niğde-Bor yakın olmasının sağladığı avantajlar.
- Alanı ile ilgili fakülte ve yüksekokullar ile rekabet edebilir, yüksekokul ihtiyacına fazlasıyla cevap verebilen makine teçhizata sahip atölyelerin varlığı.
- Öğrenci- okul ilişkisini önemseyen ve sorunlarına duyarlı yönetim anlayışına sahip olma.
- Sportif ve sosyal faaliyetlere sürekli katılım.
- Yeterli bilgisayar donanımına sahip laboratuvarların varlığı.
- Kaymakamlık, Belediye, Meslek Odaları, Sivil Toplum Örgütleri gibi kurum ve kuruluşlarla iyi ilişkiler kurabilme.
- Bilimsel çalışmalara verilen destek.
- Evrak Doküman Yönetim Sisteminin yazışmalarda kullanılması ve sağladığı avantajlar.
- Bologna Sürecine hızlı adaptasyon.
- Sosyal sorumluluk projelerine destek ve katılımında öncü olma.
- Yerleşke yerleşim alanının kız öğrenci yurduna yakınlığı
- Yerleşke yerleşim alanının temiz bir doğaya sahip olması
- Yüksekokulun bünyesinde barındırdığı bölümlerin üniversitemize görsel zenginlik (defile, sergi, tanıtım günleri vb) kazandırması

- Yüksekokul bünyesinde bulunan güçlü atölyelerde staj imkânının sağlanması.
- Deri/deri halı üretiminin gerçekleştirilmesi.

## **B- Zayıflıklar**

- Fiziksel altyapı eksiklikleri.
- Yerleşke alanın genişliği ve oluşturduğu güvenlik zaafı.
- Çevre düzenlemesindeki eksiklikler.
- Öz kaynakların yetersizliği ve kaynak oluşturmadaki güçlükler.
- Döner sermaye gelirlerinin beklenenden daha az olması.
- Yüksekokulumuz tanıtımının yeterince yapılamaması.
- Kalifiye idari personel eksikliği.
- Öğrenci sayısında yaşanan düşüş.
- Sosyal alanların yetersizliği.
- Yerleşke ortamının insanları mutlu eden ve performanslarını yükselten özellikler taşıyamaması.
- Yüksekokul bünyesinde Öğrenci Kulüplerinin olmaması (Moda Kulübü vb.).
- Mezunlar Derneğinin olmaması ve mezunlar ile ilişkilerin yetersizliği.
- Yüksekokul erişim sayfasının izlenebilirliğinin yetersizliği.
- Akademik personelin güncel donanımlı bilgisayar yapısına sahip olmaması.
- Yabancı üniversiteler ile imzalanan akademik işbirliği protokollerinin olmaması.
- Ulusal/Uluslar arası değişim programlarına verilen önem.
- Yüksekokul bünyesinde bir kütüphanenin olmaması.
- Kesintisiz kablosuz internet imkânının olmaması.
- METEB Kaynaklı Sınavsız Geçiş nedeni ile öğrenci profilinin olumsuz yönde değişmesi.

## C- Değerlendirme

Mesleğinde üretim sektörünün ihtiyaçlarını karşılayabilecek, yeterli mesleki bilgi ve beceriye sahip, alanında yenilikleri araştırıp geliştirebilen teknik elemanlar yetiştirmek misyonu ile hareket eden yüksekokulumuz tekstil sektörü için nitelikli elamanlar yetiştirmektedir. Bünyesinde Deri Teknolojisi, Geleksel El sanatları, Halıcılık ve Kilimcilik, Tekstil Teknolojisi (iplik vedokuma) Giyim Üretim Teknolojisi ve Moda Tasarımı programlarını barındıran Yüksekokulumuz ülkemizde bu yapı ve dokuya sahip ender meslek yüksekokullarından bir tanesidir.

Yüksekokulumuzda eğitimine devam eden öğrencilerimiz programların birbirinin tamamlayıcısı nitelikte olması sebebiyle tekstil sektöründe kullanılan bütün üretim uygulama aşamalarını bir arada görebilmektedirler. Bu durum mezunlarımızı gerekli bilgi, beceri ve alışkanlıkları kazandırmada ileri düzeye taşımaktadır. Öğretim elemanlarının genç ve dinamik bir yapıya sahip olması ve çevrede gelişmiş illerin varlığı, Niğde –Bor yakınlığı, ihtiyaca cevap verebilen atölyelerin varlığı okulumuzun üstünlükleri arasında yer almaktadır.

Bireyin iş piyasasında geçerli olan bir işe girebilmesi ve bu işte ilerleyebilmesi için, çalışma yaşamındaki gelişmeleri yakından izleyebilecek, çalışma yaşamına uyum sağlayabilecek elemanlar yetiştirmek meslek yüksekokullarının amaçları arasında yer almaktadır. Bu amaç doğrultusunda yüksekokulumuz öğrencilerinin eğitim -öğretim yılı içinde teknik gezi, fuarlara katılım ya da sanayi içinde uygulamalı eğitim almaları sağlanmaktadır. Staj olanakları okul içinde mevcut olduğu gibi staj yapılacak firmalar ile görüşmeleri sağlanmaktadır.

Mezunlar ile iletişim canlı tutularak kariyer olanakları öğrencilere sunulmaktadır. Yüksekokulumuz mezunları işletmelerin üretim hatları ile eğitim departmanlarında istihdam olanağına sahiptirler. Kamu sektöründe ise KPSS B puanı ile kapsamında başvurulabilen kurum ve kuruluşlarda görev alabilmektedirler. Mezunlar dikey geçiş imkânı ile açık öğretim bölümlerine geçiş yaparak ya da ilgili fakültelere kazanarak lisans mezunu da olabilmektedirler. Yüksekokulumuz hazırlanan/hazırlanacak Leonardo da Vinci Programı kapsamında yapılacak LdV projeleri ile hareketlilik ve işbirliği projelerini gerçekleştirme olanaklarına sahiptir. Farabi ve Mevlana Değişim Programları ile de Yüksek Öğretim Kurumları arasında önlisans öğrenci değişim olanaklarına sahiptirler.

## **V- ÖNERİ VE TEDBİRLER**

---

Yukarıda sunulan bilgiler ışığında; Niğde Üniversitesi Bor Halil Zöhre Ataman Meslek Yüksekokulu'nun 2013 yılı itibarı ile mevcut durum tespiti yapılmıştır. Yapılan tespitler sonucunda saptanan sorunlar ve çözüm önerileri belirlenmiştir.

### **Eğitim İle İlgili Sorunlar ve Çözüm Önerileri;**

- Üniversitemiz servis olanaklarının öğrencilerimize ve personeline bu imkânlardan faydalanması sağlanmalıdır.
- Öğrencilerimizin sosyal olanakları kısıtlı olması gerek üniversitemiz kampüsüne gerekse şehir merkezlerine uzaklıktan dolayı ayrı bir etken olmaktadır. Üniversitemiz içindeki sosyal ve kültürel faaliyetlerin yıl içinde artırılması ayrıca kulüp etkinliklerinin yoğunlaştırılması meslek yüksekokullarındaki öğrencilerinde bu faaliyetlerin içinde yer alması sağlanabilir.
- Yüksekokulumuz öğrencileri ve öğretim elemanlarının Leonardo da Vinci Değişim Programlarından faydalanabilmeleri için teşvik edilmeleri ve proje hazırlama ve yazma kurslarına katılımları teşvik edilmelidir.
- Yüksekokulumu bünyesinde bulunan ve diğer programlara oranla daha az tercih edilen programların çeşitli yollarla tanıtımı yapılabilir ve tercih edilmemesinin sebepleri araştırılarak çözüm yolları tespit edilebilir.
- Yüksekokulumuzda öğrenci sayısının artırılması için Niğde ve bölge illerde bulunan meslek liseleri ve benzeri liselerine okulun tanıtımına ilişkin etkinlikler düzenlenebilir.
- Yüksekokulumuz kampusu için donatı çalışması yapılarak daha düzenli bir hale getirmelidir.

### **Personel Yetersizliği ve Personel Eğitimi İle İlgili Sorunlar ve Çözüm Önerileri:**

- Yüksekokulumuzda görev yapan tüm akademik ve idari personele eğitim bilimleri, mevzuat ve kanunlar, akademik danışmanlık ve davranış psikolojisi ile ilgili üniversitemiz bünyesinde eğitim seminerlerinin düzenlenmesi sağlanmalıdır. İdari personele hizmet içi eğitim verilmelidir.

### **Personel Yetersizliği ve Personel Eğitimi İle İlgili Sorunlar ve Çözüm Önerileri:**

- Yüksekokulumuzda görev yapan tüm akademik ve idari personele eğitim bilimleri, mevzuat ve kanunlar, akademik danışmanlık ve davranış psikolojisi ile ilgili üniversitemiz bünyesinde eğitim seminerlerinin düzenlenmesi sağlanmalıdır. İdari personele hizmet içi eğitim verilmelidir.



## EK-1: HARCAMA YETKİLİSİNİN İÇ KONTROL GÜVENCE BEYANI

### İÇ KONTROL GÜVENCE BEYANI<sup>[1]</sup>

Harcama yetkilisi olarak yetkim dâhilinde;

**Benden önceki harcama yetkilisi / yetkililerden almış olduğum bilgiler doğrultusunda;**

Bu raporda yer alan bilgilerin güvenilir, tam ve doğru olduğunu beyan ederim.

Bu raporda açıklanan faaliyetler için idare bütçesinden harcama birimimize tahsis edilmiş kaynakların etkili, ekonomik ve verimli bir şekilde kullanıldığını, görev ve yetki alanım çerçevesinde iç kontrol sisteminin idari ve mali kararlar ile bunlara ilişkin işlemlerin yasallık ve düzenliliği hususunda yeterli güvenceyi sağladığını ve harcama birimimizde süreç kontrolünün etkin olarak uygulandığını bildiririm.

Bu güvence, harcama yetkilisi olarak sahip olduğum bilgi ve değerlendirmeler, iç kontroller, iç denetçi raporları ile Sayıştay raporları gibi bilgim dâhilindeki hususlara dayanmaktadır.

Burada raporlanmayan, idarenin menfaatlerine zarar veren herhangi bir husus hakkında bilgim olmadığını beyan ederim. (Bor Halil Zöhre Ataman Meslek Yüksekokulu  
10/ 02 /2014)

**Yrd.Doç. Dr. Durmuş DAĞHAN**  
**Yüksekokul Müdürü**

**Göreve Başlama Tarihi: 25.10.2013**

