

**T.C.  
NİĞDE ÖMER HALİSDEMİR  
ÜNİVERSİTESİ**

**BOR SAĞLIK BİLİMLERİ FAKÜLTESİ**

**2021 Yılı  
Birim Faaliyet Raporu**

---

[ OCAK 2022 ]

# İçindekiler

## BİRİM YÖNETİCİSİNİN SUNUŞU

### I- GENEL BİLGİLER

- A- Misyon ve Vizyon
- B- Yetki, Görev ve Sorumluluklar
- C- Birime İlişkin Bilgiler
  - 1- *Fiziksel Yapı*
  - 2- *Örgüt Yapısı*
  - 3- *Bilgi ve Teknolojik Kaynaklar*
  - 4- *İnsan Kaynakları*
  - 5- *Sunulan Hizmetler*
  - 6- *Yönetim ve İç Kontrol Sistemi*
- D- Diğer Hususlar

### II- AMAÇ ve HEDEFLER

- A- Birimin Amaç ve Hedefleri
- B- Temel Politikalar ve Öncelikler
- C- Diğer Hususlar

### III- FAALİYETLERE İLİŞKİN BİLGİ VE DEĞERLENDİRMELER

- A- Mali Bilgiler
  - 1- *Bütçe Uygulama Sonuçları*
  - 2- *Temel Mali Tablolara İlişkin Açıklamalar*
  - 3- *Mali Denetim Sonuçları*
  - 4- *Diğer Hususlar*
- B- Performans Bilgileri
  - 1- *Faaliyet ve Proje Bilgileri*
  - 2- *Performans Sonuçları Tablosu*
  - 3- *Performans Sonuçlarının Değerlendirilmesi*
  - 4- *Performans Bilgi Sisteminin Değerlendirilmesi*
  - 5- *Diğer Hususlar*

### IV- KURUMSAL KABİLİYET VE KAPASİTENİN DEĞERLENDİRİLMESİ

- A- Üstünlükler
- B- Zayıflıklar
- C- Değerlendirme

### V- ÖNERİ VE TEDBİRLER

### EK-1: HARCAMA YETKİLİSİNİN İÇ KONTROL GÜVENCE BEYANI

# Birim Yöneticisinin Sunuşu

Niğde Ömer Halisdemir Üniversitesi Bor Sağlık Bilimleri Fakültesi 07.12.2018 tarihli ve 30618 sayılı Resmi Gazetede yayımlanan 06.12.2018 tarihli ve 413 sayılı Cumhurbaşkanı kararı ile kurulmuştur.

Fakültemiz; Fizyoterapi ve Rehabilitasyon Bölümü, Beslenme ve Diyetetik Bölümü, Odyoloji Bölümü ve Ergoterapi Bölümü olmak üzere dört bölümden oluşmaktadır.

Bor Sağlık Bilimleri Fakültesi, Bor Halil Zöhre Ataman Meslek Yüksekokulu Binasında hizmet vermektedir. Fakültemiz 2021-2022 Eğitim-Öğretim Yılı itibariyle Beslenme ve Diyetetik Bölümüne öğrenci kabulüne başlanmış olup, diğer bölümlerde eğitim-öğretim için yeterli asgari öğretim elemanı kadroları tamamlanamadığı için henüz eğitim-öğretime faaliyetine başlanamamıştır.

Bor Sağlık Bilimleri Fakültesi olarak hedefimiz; bilimsel düşünme ve uygulama yeteneği olan, öğrenmeye ve gelişime açık, araştırmaya hevesli ve meraklı, özgün çalışmalar yaparak bilime ulusal ve uluslararası düzeyde katkı sağlayan, ülkemizin değerlerine bağlı üst düzey sağlık personelleri yetiştirmektir.

Prof. Dr. Serkan İBİŞ  
Dekan V.

# I- GENEL BİLGİLER

Niğde Ömer Halisdemir Üniversitesi Bor Sağlık Bilimleri Fakültesi 07.12.2018 tarihli ve 30618 sayılı Resmi Gazetede yayımlanan 06.12.2018 tarihli ve 413 sayılı Cumhurbaşkanı kararı ile kurulmuştur.

Niğde Ömer Halisdemir Üniversitesi Bor Sağlık Bilimleri Fakültesi; Fizyoterapi ve Rehabilitasyon Bölümü, Beslenme ve Diyetetik Bölümü, Odyoloji Bölümü ve Ergoterapi Bölümü olmak üzere dört bölümden oluşmaktadır.

Fizyoterapi ve Rehabilitasyon Bölümü; Kardiyopulmoner Fizyoterapi, Ortopedik Fizyoterapi ve Nörolojik Rehabilitasyon Anabilim Dallarından,

Beslenme ve Diyetetik Bölümü; Beslenme Bilimleri, Diyetetik, Toplu Beslenme Sistemleri ve Toplum Beslenmesi Anabilim Dallarından,

Odyoloji Bölümü; Odyoloji Anabilim Dalından oluşmaktadır.

Ergoterapi Bölümü; Ergoterapi Anabilim Dalından oluşmaktadır.

## A- Misyon ve Vizyon

### Misyon

Bilimsel düşünme ve uygulama yeteneđi olan, her alandaki geliřmeleri yakından takip eden, bu yenilikleri analiz edip yorumlayan ve mesleđi çerçevesinde uygulayan, yenilikçi, disiplinler arası çalışmaya uyumlu, arařtırmaya hevesli ve meraklı, mesleki bilgi ve becerileri yüksek, gerek ülkemizde gerek uluslararası düzeyde sađlık alanında bilime katkı sađlayan, Ülkemizin deđerlerine bađlı sađlık personelleri yetiřtirmektir.

### Vizyon

Özgün çalışmalar yaparak bilime uluslararası düzeyde katkı sađlayan, bilgi düzeyleri ve uygulama becerileri yüksek, üst düzey sađlık personelleri yetiřtirerek, Ülkemizi sađlık alanında, hem ulusal hem de uluslararası düzeyde temsil eden bir fakülte olmaktır.

## B- Yetki, Görev ve Sorumluluklar

### 1- Birimin Kuruluşu

Niđe Ömer Halisdemir Üniversitesi Bor Sađlık Bilimleri Fakültesi 07.12.2018 tarihli ve 30618 sayılı Resmi Gazetede yayımlanan 06.12.2018 tarihli ve 413 sayılı Cumhurbaşkanını kararı ile kurulmuřtur.

### 2- Birimin Yetki, Görev ve Sorumlulukları

Bor Sađlık Bilimleri Fakültesinin yönetim ve organizasyonu 2547 sayılı Yükseköğretim Kanun'u hükümlerine göre belirlenmiřtir. Fakültemiz Yönetim Kurulu henüz oluşturulmamıř olup, Dekanın yetki ve sorumlulukları altındadır.

**Dekan:** 2547 sayılı Yükseköğretim Kanunu'na fakülteleri yönetmekle yetkili kılınan dekanın başlıca görevleri ařađıda sıralanmıřtır. Bu görevler;

- ❖ Fakülte kurullarına başkanlık etmek, Fakülte Kurullarının kararlarını uygulamak ve fakülte birimleri arasında düzenli çalışmayı sađlamak,
- ❖ Her öğretim yılı sonunda ve istendiđinde Fakültenin genel durumu ve işleyiři hakkında Rektöre rapor vermek,

- ❖ Fakültenin ödenek ve kadro ihtiyaçlarını gerekçesi ile birlikte Rektörlüğe bildirmek, fakülte bütçesi ile ilgili öneriyi fakülte yönetim kurulunun da görüşünü aldıktan sonra Rektörlüğe sunmak,
- ❖ Fakültenin birimleri ve her düzeydeki personeli üzerinde genel gözetim ve denetim görevini yapmak,
- ❖ Bu Kanun ile kendisine verilen diğer görevleri yapmaktır.

Dekanların sorumlulukları 2547 sayılı Yükseköğretim Kanunu'nda belirtilmiştir. Fakültenin ve bağlı birimlerinin öğretim kapasitesinin rasyonel bir şekilde kullanılmasında ve geliştirilmesinde, gerektiği zaman güvenlik önlemlerinin alınmasında, öğrencilere gerekli sosyal hizmetlerin sağlanmasında, eğitim-öğretim, bilimsel araştırma ve yayın faaliyetlerinin düzenli bir şekilde yürütülmesinde, bütün faaliyetlerin gözetim ve denetiminin yapılmasında, takip ve kontrol edilmesinde ve sonuçlarının alınmasında Rektöre karşı birinci derecede sorumludur.

## C- Birime İlişkin Bilgiler

### 1- Fiziksel Yapı

Bor Sağlık Bilimleri Fakültesi, Bor Halil Zöhre Ataman Meslek Yüksekokulu tarafından tahsis edilen alanlarda hizmet vermektedir. Bor Halil Zöhre Ataman Meslek Yüksekokulu Binasının toplam kapalı alan büyüklüğü 3905 m<sup>2</sup>'dir. Bor Sağlık Bilimleri Fakültesine 4. kat tahsis edilmiş olup, bu katın toplam kapalı alan büyüklüğü 757,863 m<sup>2</sup>'dir. Toplantı salonu, bilgisayar laboratuvarı, kantin ve açık alanlar Bor Halil Zöhre Ataman Meslek Yüksekokulu ile ortak kullanılacaktır.

#### Açık ve Kapalı Alanlar

Birim Adı	Kapalı Alan(m <sup>2</sup> )	Açık Alan(m <sup>2</sup> )
Bor Sağlık Bilimleri Fakültesi	757,863	3500

## 1.1- Eğitim Alanları

Eğitim Alanları	Sayısı (Adet)	Kapalı Alanı (m <sup>2</sup> )	Kapasitesi (Kişi)
Amfi	-	-	-
Sınıf	5	275,215	105
Bilgisayar Laboratuvarı*	1	62	20
<b>TOPLAM</b>	<b>6</b>	<b>337,215</b>	<b>125</b>

\*: Bilgisayar Laboratuvarı, Bor Halil Zöhre Ataman Meslek Yüksekokulu ile ortak kullanılmaktadır.

### 1.1.1- Sosyal Alanlar

Bor Halil Zöhre Ataman Meslek Yüksekokulu'na ait sosyal alanlar Fakültemiz ile ortak kullanılmaktadır.

#### 1.2.1- Kantin ve Kafeteryalar

Bor Halil Zöhre Ataman Meslek Yüksekokulu'na ait kantin Fakültemiz ile ortak kullanılmaktadır. Bor Halil Zöhre Ataman Meslek Yüksekokulunda toplam alanı 204 m<sup>2</sup> olan 64 kişilik 1 adet kantin bulunmaktadır.

	Sayısı (Adet)	Kapalı Alanı (m <sup>2</sup> )	Kapasitesi (Kişi)
Kantin*	1	204	64
<b>TOPLAM</b>	<b>1</b>	<b>204</b>	<b>64</b>

\*: Kantin, Bor Halil Zöhre Ataman Meslek Yüksekokulu ile ortak kullanılmaktadır.

#### 1.2.1.1.Sinema Salonları

Salon	Adet	Alan (M <sup>2</sup> )	Kapasite (Kişi)
Sinema Salonu	-	-	-

#### 1.2.2- Yemekhaneler

	Sayısı (Adet)	Kapalı Alanı (m <sup>2</sup> )	Kapasitesi (Kişi)
Öğrenci Yemekhanesi*			
Personel Yemekhanesi*			
<b>TOPLAM</b>			

### 1.2.3- Misafirhaneler

	Sayısı (Adet)	Kapalı Alanı (m <sup>2</sup> )	Kapasitesi (Kişi)		
			K	E	Toplam
Misafirhane	-	-	-	-	-

### 1.2.4- Öğrenci Yurtları

	Oda Sayısı (Adet)	Kapalı Alanı (m <sup>2</sup> )	Kapasitesi (Kişi)		
			K	E	Toplam
Öğrenci Yurdu	-	-	-	-	-

### 1.2.5- Spor Tesisleri

	Sayısı (Adet)	Alanı (m <sup>2</sup> )	AÇIKLAMALAR
Kapalı Spor Tesisi	-	-	-
Açık Spor Tesisi	-	-	-

### 1.2.6- Toplantı - Konferans Salonları

Bor Halil Zöhre Ataman Meslek Yüksekokulu'na ait toplantı salonu Fakültemiz ile ortak kullanılmaktadır. Bor Halil Zöhre Ataman Meslek Yüksekokulu toplantı ve konferans salonu alanlarının sayıları ve kapasiteleri aşağıdaki tabloda yer almaktadır.

	Sayısı (Adet)	Kapalı Alanı (m <sup>2</sup> )	Kapasitesi (Kişi)
Toplantı Salonu*	1	60	20

\*: Toplantı Salonu, Bor Halil Zöhre Ataman Meslek Yüksekokulu ile ortak kullanılmaktadır.

## 1.3- Hizmet Alanları

Fakültenin kendisine ait hizmet binası henüz olmadığından, geçici olarak Bor Halil Zöhre Ataman Meslek Yüksekokulunun tarafımıza ayırdığı çalışma odaları kullanılmaktadır.

### 1.3.1- Akademik Personel Hizmet Alanları

Fakültemiz akademik personeli için 112,80 m<sup>2</sup>'lik alanda 6 çalışma odası mevcuttur. Hali hazırda bu çalışma odalarından tamamı kullanılmaktadır.

Hizmet Alanı	Sayısı (Adet)	Kapalı Alanı (m <sup>2</sup> )	Kullanan Sayısı (Kişi)
Çalışma Odası	6	140,71	9



### 1.3.2- İdari Personel Hizmet Alanları

Fakültemizde görev yapan 4 (dört) idari personel için 2 adet çalışma odası mevcuttur. Bu odaların toplam büyüklüğü 58,24 m<sup>2</sup>'dir.

Hizmet Alanı	Sayısı (Adet)	Kapalı Alanı (m <sup>2</sup> )	Kullanan Sayısı (Kişi)
Çalışma Odası	2	58,24	4

### 1.4- Ambar, Arşiv ve Atölye Alanları

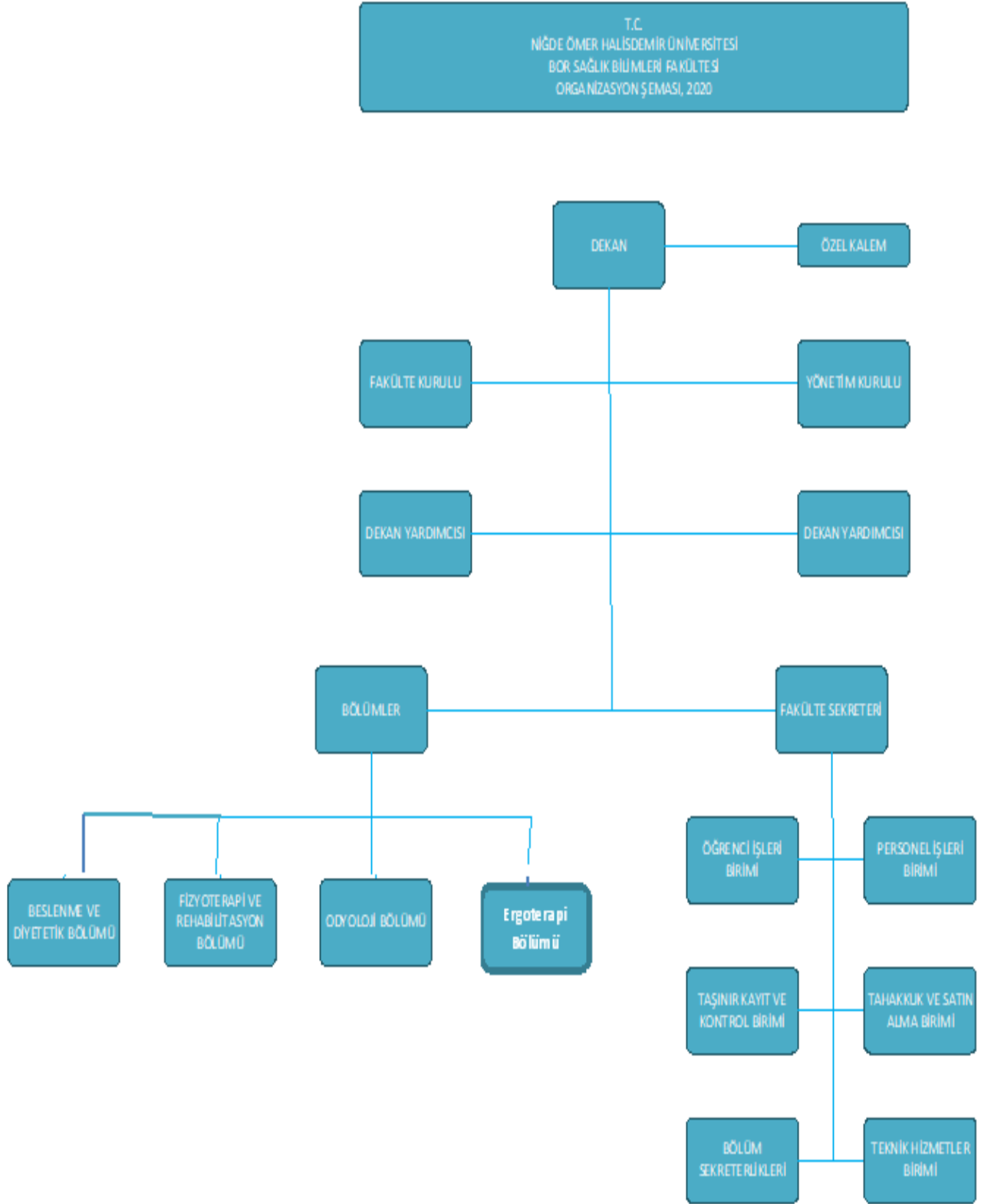
Türü	Sayısı (Adet)	Alanı (m <sup>2</sup> )
Ambar	-	-
Arşiv	-	-
Atölye	-	-

### 1.5- Taşıtlar

Taşıtların Cinsi	Göreve Tahsis Edilmiş, Kuruma Ait Taşıtlar	Göreve Tahsis Edilmiş, Hizmet Alımı Yoluyla Edinilmiş Taşıtlar	Toplam
	-	-	-
	-	-	-
TOPLAM	-	-	-

## 2- Örgüt Yapısı

Fakültemiz Dekanlık görevini vekâleten Prof. Dr. Serkan İBİŞ, Dekan Yardımcısı görevini ise Doç. Dr. Ferhat YÜKSEL yürütmekte olup, Fakültemiz Teşkilat Şeması aşağıdaki şekildedir.



### 3- Bilgi ve Teknolojik Kaynaklar

#### 3.1- Yazılımlar

Fakültemize ait kayıtlı bir yazılımımız henüz bulunmamaktadır.

#### 3.2- Bilgisayarlar

Cinsi	Sayısı (Adet)
Masaüstü Bilgisayar	9
Taşınabilir Bilgisayar	-
TOPLAM	9

#### 3.3- Kütüphane Kaynakları

Türü	Sayısı (Adet)
Kitap	-
Basılı Periyodik Yayın	-
Elektronik Yayın	-

#### 3.4- Diğer Bilgi ve Teknolojik Kaynaklar

Cinsi	Adet
Projeksiyon	2
Slayt Makinesi	-
Tepegöz	2
Episkop	-
Baskı Makinesi	-
Fotokopi Makinesi	-
Faks	1
Fotoğraf Makinesi	-
Kamera	4
Televizyon	-
Yazıcı	5
Tarayıcı	4
Mikroskop	-

## 4- İnsan Kaynakları

### Birimin Toplam Personel Sayısı

KADROLU		SÖZLEŞMELİ			Geçici İşçi (Öz Gelir İşçisi)	TOPLAM
Akademik Personel	657 4/A (Memur)	657 4/D (Sürekli İşçi)	657 4/B (Sözleşmeli Personel)	657 4/C (Geçici Personel)		
15	4	-	-	-	-	19

### 4.1- Akademik Personel

Unvan	Kadroların Doluluk Oranına Göre			Kadroların İstihdam Şekline Göre	
	Dolu	Boş	Toplam	Tam Zamanlı	Yarı Zamanlı
Profesör	1	-	1	1	-
Doçent	1	-	1	1	-
Dr.Öğr.Gör.	1	-	1	1	-
Öğretim Görevlisi	5	-	5	5	-
Okutman	-	-	-	-	-
Çevirici	-	-	-	-	-
Eğitim-Öğretim Planlamacısı	-	-	-	-	-
Araştırma Görevlisi	7	-	7	7	-
Uzman	-	-	-	-	-
TOPLAM	15	-	15	15	-

#### 4.1.1- Akademik Personel Atamaları

	Profesör	Doçent	Dr.Öğr.Gör.	Öğretim Görevlisi	Okutman	Araştırma Görevlisi	Uzman	TOPLAM
Açıktan	-	-	-	2	-	2	-	4
Naklen	1	-	1	1	-	-	-	3
TOPLAM	1	-	1	3	-	2	-	7

#### 4.1.2- Akademik Personel Unvan Değişiklikleri

Eski Unvanı	Yeni Unvanı	Sayı (Kişi)
-	-	-

#### 4.1.3- Üniversitemizden Ayrılan Akademik Personel

	Profesör	Doçent	Dr.Öğr.Gör.	Öğretim Görevlisi	Okutman	Araştırma Görevlisi	Uzman	TOPLAM
Nakil	-	-	-	-	-	-	-	-
İstifa	-	-	-	-	-	-	-	-
Emekli	-	-	-	-	-	-	-	-
İlişik Kesme	-	-	-	-	-	-	-	-
Vefat	-	-	-	-	-	-	-	-
Diğer	-	-	-	-	-	1	-	1
TOPLAM	-	-	-	-	-	1	-	1

#### 4.1.4- Yabancı Uyruklu Akademik Personel

Unvan	Geldiği Ülke	Çalıştığı Bölüm
Profesör	-	-
Doçent	-	-
Dr.Öğr.Gör.	-	-
Öğretim Görevlisi	-	-
Okutman	-	-
Çevirici	-	-
Eğitim-Öğretim Planlamacısı	-	-
Araştırma Görevlisi	-	-
Uzman	-	-

#### **4.1.5- Diğer Üniversitelerde Görevlendirilen Akademik Personel**

Unvan	Bağlı Olduğu Bölüm	Görevlendirildiği Üniversite
Profesör	-	-
Doçent	-	-
Dr.Öğr.Gör.	-	-
Öğretim Görevlisi	-	-
Okutman	-	-
Çevirici	-	-
Eğitim-Öğretim Planlamacısı	-	-
Araştırma Görevlisi	-	-
Uzman	-	-

#### **4.1.6- Başka Üniversitelerden Üniversitemizde Görevlendirilen Akademik Personel**

Unvan	Çalıştığı Bölüm	Geldiği Üniversite
Profesör	-	-
Doçent	-	-
Dr.Öğr.Gör.	-	-
Öğretim Görevlisi	-	-
Okutman	-	-
Çevirici	-	-
Eğitim-Öğretim Planlamacısı	-	-
Araştırma Görevlisi	-	-
Uzman	-	-

#### 4.1.7- Sözleşmeli Akademik Personel

UNVAN	Sayı (Kişi)
Profesör	-
Doçent	-
Dr.Öğr.Gör.	-
Öğretim Görevlisi	-
Uzman	-
Okutman	-
Sanatçı Öğretim Elemanı	-
Sahne Uygulaticısı	-
...	-
TOPLAM	-

#### 4.1.8- Akademik Personelin Hizmet Süreleri İtibarıyla Dağılımı

	1-3 Yıl	4-6 Yıl	7-10 Yıl	11-15 Yıl	16-20 Yıl	21 - Üzeri
Kişi Sayısı	5	1	1	1	-	1
Yüzde	55,60	11,10	11,10	11,10	-	11,10

#### 4.1.9- Akademik Personelin Yaş İtibarıyla Dağılımı

	21-25 Yaş	26-30 Yaş	31-35 Yaş	36-40 Yaş	41-50 Yaş	51 - Üzeri
Kişi Sayısı	1	5	1	1	-	1
Yüzde	11,10	55,60	11,10	11,10	-	11,10

#### 4.1.10- Üniversiteler Arasında Yapılan İkili Anlaşmalar

Ülke	Üniversite	Anlaşmanın İçeriği
-	-	-

## 4.2.- İdari Personel

### 4.2.1- İdari Personel Sayısı

KADROLARIN DOLULUK ORANINA GÖRE			
Kadro Sınıflandırması	Dolu	Boş	TOPLAM
Genel İdari Hizmetler Sınıfı	4	-	4
Sağlık Hizmetleri Sınıfı	-	-	-
Teknik Hizmetler Sınıfı	-	-	-
Eğitim ve Öğretim Hizmetleri Sınıfı	-	-	-
Avukatlık Hizmetleri Sınıfı	-	-	-
Din Hizmetleri Sınıfı	-	-	-
Yardımcı Hizmetler Sınıfı	-	-	-
TOPLAM	4	-	4

### 4.2.2- İdari Personel Atamaları

	GIHS	SHS	THS	EÖHS	AV.HS	DHS	YHS	TOPLAM
Açıktan	1	-	-	-	-	-	-	1
Naklen	-	-	-	-	-	-	-	-
TOPLAM	1	-	-	-	-	-	-	1

### 4.2.3- İdari Personel Unvan Değişiklikleri

Eski Unvanı	Yeni Unvanı	Sayı (Kişi)
-	-	-
TOPLAM		-

### 4.2.4- Üniversitemizden Ayrılan İdari Personel

	GIHS	SHS	THS	EÖHS	AV.HZ	DHS	YHS	TOPLAM
Nakil	-	-	-	-	-	-	-	-
İstifa	-	-	-	-	-	-	-	-
Emekli	-	-	-	-	-	-	-	-
İlişik Kesme	-	-	-	-	-	-	-	-
Vefat	-	-	-	-	-	-	-	-
Diğer	-	-	-	-	-	-	-	-
TOPLAM	-	-	-	-	-	-	-	-



#### 4.2.5- İdari Personelin Eğitim Durumu

	İlköğretim	Lise	Ön Lisans	Lisans	Yüksek Lisans ve Doktora	TOPLAM
Kişi Sayısı	-	1	-	3	-	4
Yüzde	-	25	-	75,00	-	100

#### 4.2.6- İdari Personelin Hizmet Süreleri

	1-3 Yıl	4-6 Yıl	7-10 Yıl	11-15 Yıl	16-20 Yıl	21 - Üzeri	TOPLAM
Kişi Sayısı	1	-	-	1	1	1	4
Yüzde	25,00	-	-	25,00	25,00	25,00	100

#### 4.2.7- İdari Personelin Yaş İtibarıyla Dağılımı

	21-25 Yaş	26-30 Yaş	31-35 Yaş	36-40 Yaş	41-50 Yaş	51-Üzeri	TOPLAM
Kişi Sayısı	-	1	-	-	3	-	4
Yüzde	-	25,00	-	-	75,00	-	100

### 4.3- Sözleşmeli Personel

Bor Sağlık Bilimleri Fakültesinde 657 sayılı Devlet Memurları Kanunu'nun 4/B maddesi kapsamında görev yapan personel bulunmamaktadır.

#### 4.3.1- Sözleşmeli Personel Sayısı

UNVAN	Çalıştığı Birim	Sayı (Kişi)
-	-	-
TOPLAM		-

#### 4.3.2- Sözleşmeli Personelin Hizmet Süreleri

	1-3 Yıl	4-6 Yıl	7-10 Yıl	11-15 Yıl	16-20 Yıl	21 - Üzeri
Kişi Sayısı	-	-	-	-	-	-
Yüzde	-	-	-	-	-	-

### 4.3.3- Sözleşmeli Personelin Yaş İtibarıyla Dağılımı

	21-25 Yaş	26-30 Yaş	31-35 Yaş	36-40 Yaş	41-50 Yaş	51 - Üzeri
Kişi Sayısı	-	-	-	-	-	-
Yüzde	-	-	-	-	-	-

## 5- Sunulan Hizmetler

### 5.1- Eğitim-Öğretim Hizmetleri

#### Birimin eğitim-öğretim politikası

Fakültemizin eğitim-öğretim politikası; yenilikçi, öğrenmeye ve gelişime açık, bilgi düzeyi ve uygulama becerisi yüksek, bilimin ışığında, Atatürk ilke ve inkılaplarına bağlı, ülkemize her açıdan faydalı olabilecek sağlık personelleri, akademisyen ve araştırmacı yetiştirmektir.

#### Birimde eğitim-öğretim kalitesinin geliştirilmesine yönelik alınan tedbirler

Fakültemiz bünyesinde bulunan Bölümlere ait uygulama ve araştırma laboratuvarlarının oluşturulması, eğitimimize ve araştırmalarımıza büyük oranda katkı sağlayacağından büyük önem arz etmektedir.

### 5.1.1- 2018-2019 Eğitim-Öğretim Yılında Mezun Olan Öğrenci Sayısı

Birimin Adı	I. Öğretim	II. Öğretim	TOPLAM
Bor Sağlık Bilimleri Fakültesi	-	-	-

### 5.1.2- 2019 Toplam Öğrenci Sayısı

Birimin Adı	I. Öğretim			II. Öğretim			Toplam		GENEL TOPLAM
	K	E	Toplam	K	E	Toplam	K	E	
Bor Sağlık Bilimleri Fakültesi	-	-	-	-	-	-	-	-	-

### 5.1.3- Yabancı Dil Hazırlık Sınıfı Öğrenci Sayısı ve Oranı

Birim Adı	Toplam Öğrenci Sayısı	I. Öğretim			II. Öğretim			TOPLAM		Birim İçindeki Payı (%)
		K	E	Toplam	K	E	Toplam	K	E	
Bor Sağlık Bilimleri Fakültesi	-	-	-	-	-	-	-	-	-	-

### 5.1.4- Öğrenci Kontenjanları ve Doluluk Oranı

Birim Adı	ÖSS Kontenjanı	Kayıt Olan	Doluluk Oranı (%)	Boş Kalan
Bor Sağlık Bilimleri Fakültesi	40	41	100	-

### 5.1.5- Yüksek Lisans ve Doktora Programları Öğrenci Sayıları

Birim Adı	Programı	Yüksek Lisans		Doktora	TOPLAM
		Tezli	Tezsiz		
Bor Sağlık Bilimleri Fakültesi	-	-	-	-	-
TOPLAM	-	-	-	-	-

### 5.1.6- Yabancı Uyraklı Öğrenciler

Yabancı Uyraklı Öğrencilerin Sayısı ve Bölümleri				
Birim Adı	Bölümü	K	E	TOPLAM
Bor Sağlık Bilimleri Fakültesi	-	-	-	-
TOPLAM	-	-	-	-

### 5.1.7- Öğrenci Değişim Programları ile Giden Öğrenci Sayısı

Birim Adı	Gittiği Ülke	Giden Öğrenci Sayısı
Bor Sağlık Bilimleri Fakültesi	-	-

### 5.1.8- Öğrenci Değişim Programları ile Gelen Öğrenci Sayısı

Birimin Adı	Geldiği Ülke	Gelen Öğrenci Sayısı
Bor Sağlık Bilimleri Fakültesi	-	-

### 5.1.9. 2019-2020 Eğitim-Öğretim Yılında Verilen Diploma ve Diploma Eki Sayıları

2019-2020 Eğitim-Öğretim Yılı Güz -Bahar Yarıyılı/Yaz Okulu/ Bütünleme Ve Tek Ders Sınavı/Staj Sonu Basılan Diploma Sayısı					
Fakülte/Yüksekokul/Meslek Yüksekokulu	Güz Yarıyıl Mezun Sayısı	Bahar Yarıyıl Mezun Sayısı	Bütünleme ve Tek Ders Sınavları ve Staj Sonrası Mezunları	Toplam	Diploma Ekleri
<i>Fakülteler</i>	-	-	-	-	-
<i>Yüksekokullar</i>	-	-	-	-	-
<i>Meslek Yüksekokulları</i>	-	-	-	-	-
<i>Enstitüler</i>	-	-	-	-	-
Toplam	-	-	-	-	-

### 5.1.10. 2019-2020 Eğitim-Öğretim Yılında Yatay ve Dikey Geçiş Yapararak Gelen-Giden Öğrenci Sayısı

	Dikey Geçiş Gelen	Yatay Geçiş Giden
<i>Fakülteler</i>	-	-
<i>Yüksekokullar</i>	-	-
<i>Meslek Yüksekokulları</i>	-	-
.....	-	-
TOPLAM	-	-

## 5.2- İdari Hizmetler

Fakültemizde idari hizmetler, görevli idari personel tarafından yürütülmektedir. Tüm yazışmalar, idari hizmetlerin takip, işleyiş ve kayıt altına alınmasında büyük bir kolaylık ve güvenilirlik sağlayan Niğde Ömer Halisdemir Üniversitesi Elektronik Belge Yönetim Sistemi içerisinde elektronik ortamda bu sistem üzerinden yürütülmektedir. Fakültemizde görev yapmakta olan akademik ve idari personelin mali ve diğer özlük hakları ile ilgili işlemler zamanında gerçekleştirilmektedir.

## 5.3- Diğer Hizmetler

## 6- Yönetim ve İç Kontrol Sistemi

Fakültenin ilgili harcama kaleminden yapılacak ödemeler Niğde Ömer Halisdemir Üniversitesi Strateji Geliştirme Daire Başkanlığının kontrolünden geçtikten sonra yapılmaktadır.

## Diğer Hususlar

Yönetmeliklerde belirtilen hususlar çerçevesinde Harcama Yetkilisi Prof. Dr. Serkan İBİŞ (Dekan V.) ve Gerçekleştirme Görevlisi Şahin KARATEKİN (Fakülte Sekreteri V.) tarafından Fakülte ödeneklerinin kullanımı gerçekleştirilmektedir.

## Temel Politikalar ve Öncelikler

- Eğitim-Öğretime başlayarak sağlık alanında bilgi düzeyi yüksek sağlık personelleri yetiştirmek,
- Uluslararası kalitede eğitim-öğretim hizmeti sunabilmek,
- Araştırma, proje ve yayın faaliyetlerini artırmak,
- Fiziksel altyapının geliştirmeye yönelik çalışmalar yapmak,
- Yüksek lisans ve doktora programı açmak.

## Diğer Hususlar

# III- FAALİYETLERE İLİŞKİN BİLGİ VE DEĞERLENDİRMELER

### A- Mali Bilgiler

Fakültenin 2021 Mali Yılı bütçe uygulama sonuçlarından, giderlere ilişkin verilere aşağıda ayrıntılı olarak değinilmiştir. Bütçe gelirlerine yönelik veriler ise Strateji Geliştirme Daire Başkanlığı tarafından toplandığından bu bölüm anılan Başkanlıkça doldurulacaktır. Bu yüzden Gelirlerin Dağılımı Tablosu doldurulmamış ama Genel Bütçe Giderlerine ilişkin veriler ilgili tablolarda sunulmuştur.

### 1- Bütçe Uygulama Sonuçları

#### 1.1- Bütçe Giderleri

#### Ekonomik Sınıflandırmaya Göre Bütçe Giderlerinin Gelişimi

GİDER TÜRÜ	Bütçe Başlangıç Ödeneği (TL)	Yılsonu Ödeneği (TL)	Harcama (TL)
01. Personel Giderleri	204.920,00	1.308.251,00	1.308.250,23
02. Sosyal Güvenlik Kurumlarına Devlet Primi Giderleri	23.000,00	164.590,00	164.589,06
03. Mal ve Hizmet Alım Giderleri	17.535,00	17.535,00	14.909,65
05. Cari Transferler	-	-	-
06. Sermaye Giderleri	-	-	-
GENEL TOPLAM	245.455,00	1.490.376,00	1.487.748,94

## 1.2- Bütçe Gelirleri

Fakültenin aşağıda belirtilen başlıklarda doğrudan gelirleri bulunmamaktadır. Diğer taraftan Üniversitemiz gelirleri Strateji Geliştirme Daire Başkanlığı tarafından toplandığından bu bölüm anılan Başkanlıkça doldurulacaktır.

GELİR TÜRÜ	Bütçe Tahmini (TL)	Gerçekleşme Toplamı (TL)	Gerçekleşme Oranı (%)
	-	-	-
	-	-	-
	-	-	-
<b>BÜTÇE GELİRLERİ TOPLAMI</b>	-	-	-

## 2- Temel Mali Tablolara İlişkin Açıklamalar

### 3- Mali Denetim Sonuçları

Fakültede yapılan mali harcama ve işlemler, Rektörlüğün ilgili birimleri (Strateji Geliştirme Daire Başkanlığı ve İç Denetçiler) tarafından denetlenmektedir.

## 4- Diğer Hususlar

### B- Performans Bilgileri

#### 1- Faaliyet ve Proje Bilgileri

##### 1.1- Faaliyet Bilgileri

2021 yılında birimimiz tarafından gerçekleştirilen bilimsel, sosyal ve kültürel faaliyet bulunmamaktadır.

###### 1.1.1- Bilimsel Faaliyetler

Faaliyet Türü	Faaliyet Konusu	Faaliyetin Gerçekleştiği Tarih
Çalıştay	-	-
Kongre	-	-
Sempozyum	-	-
Konferans	-	-
Panel	-	-
Seminer	-	-
Açık Oturum	-	-

###### 1.1.2- Sosyal ve Kültürel Faaliyetler

Faaliyet Türü	Faaliyet Konusu	Faaliyetin Gerçekleştiği Tarih
Söyleşi	-	-
Tiyatro	-	-
Konser	-	-
Sergi	-	-
Gezi	-	-
Kutlama	-	-



### 1.1.3- Sportif Faaliyetler

Yapılan Faaliyet	Faaliyetin Gerçekleştiği Tarih
-	-
-	-

## 1.2- Yayınlar ve Ödüller

### 1.2.1- İndekslere Giren Hakemli Dergilerde Yapılan Yayınlar

Yayının Türü	Sayısı
Uluslararası Makale	3
Ulusal Makale	2
Ulusal Bildiri	-
Uluslararası Bildiri	11
Atıf Sayısı	41
KİTAP Bölümü	3

### 1.2.2- Bilimsel Ödüller

Akademik Personelin Yapmış Olduğu Çalışmalarda Almış Oldukları Başarı Ödülleri

Ödül Sahibi	Aldığı Ödül	Ödülü Veren Kurum
-	-	-
-	-	-

## 1.3- Üniversiteler ile Yapılan İkili Anlaşmalar

Bölüm	Ülke	Üniversite	Anlaşmanın İçeriği
-	-	-	-
-	-	-	-

## 1.4- Proje Bilgileri

### 1.5.1- Bilimsel Araştırma Projeleri

PROJELER	Önceki Yılda Devreden Proje	Yıl İçinde Eklenen Proje	TOPLAM PROJE	Yıl İçinde Tamamlanan Proje
DPT	-	-	-	-
TÜBİTAK	-	-	-	-
KOP.	-	-	-	-
A.B.	-	-	-	-
BAP	-	-	-	1
Diğer	-	-	-	-
TOPLAM	-	-	-	1

### 1.5.2- Yatırım Projeleri

Proje Adı	AÇIKLAMA
Yaşlılarda Sarkopeni Tarama Testinin (SARC-F Skalası) Kas Kütlesi Ölçüm Yöntemleri Olan El Kavrama Gücü ve Deri Kıvrım Kalınlığı Yöntemleri ile Ölçülen Sonuçlara Uyumu ve Bu Yöntemlerin Bilişsel Fonksiyon ve Beslenme ile İlişkisinin Değerlendirilmesi	Hazırlanma aşamasında olan BAP projesidir

## 2- Performans Sonuçları Tablosu

## 3- Performans Sonuçlarının Değerlendirilmesi

## 4- Performans Bilgi Sisteminin Değerlendirilmesi

## 5- Diğer Hususlar

### *Davalar*

Açılan Dava Sayısı	Kurum Lehine Sonuçlanan Dava Sayısı	Kurum Aleyhine Sonuçlanan Dava Sayısı	Devam Eden Dava Sayısı
-	-	-	-

### *Döner Sermaye İşletmesi 2021 yılı gelirleri.*

BİRİMİN ADI	GELİRİ (TL)	KATKI ORANI (%)
Mühendislik Fakültesi	-	-
Fen Edebiyat Fakültesi	-	-
Sürekli Eğitim Merkezi	-	-
TOPLAM	-	-

### *Döner Sermaye İşletmesi 2021 yılı giderleri.*

ÖDENEK KALEMLERİ	GİDERLER	GİDERLERİN ORANLARI (%)
Personel Giderleri	-	-
Yolluklar	-	-
Hizmet Alımları	-	-
Tüketim Malzemeleri Alımları	-	-
Demirbaş Alımları	-	-
Diğer Giderler	-	-
TOPLAM	-	-

## **IV- KURUMSAL KABİLİYET VE KAPASİTENİN DEĞERLENDİRİLMESİ**

## **A- Üstünlükler**

- Akademik personelimizin arařtırmaya meraklı ve hevesli olması,
- Akademik ve idari personellerimizin yenilięe açık bireylerden oluşması,
- Akademik ve idari personelimizin sürekli iletişim halinde bulunmaları ve fakültemizle ilgili konularda ortak karar ile çözüm bulmaları,
- Bölümlerin dinamik yapısı.

## **B- Zayıflıklar**

- Fakülteye ait bir binanın olmayışı,
- Bölümlerimiz için gerekli olan laboratuvarların bulunmayışı,
- Yüksek lisans ve doktora programının olmayışı,
- Fakültemizde eğitim-öğretimin yeni başlamış olması,
- Öğretim elemanı yetersizlięi,
- Fakülte kapsamında sosyal etkinlik gerçekleştirilememesi.

## **C- Deęerlendirme**

Fakültemizde bünyesinde hali hazırda öğrencisi bulunan Beslenme ve Diyetetik Bölümü dışında dięer Bölümlerde öğretim elemanı eksiklięinin tamamlanması ile öğrenci alımı yapılacak ve eğitim öğretime başlanabilecektir.

## V- ÖNERİ VE TEDBİRLER

Fakültemiz Beslenme ve Diyetetik Bölümünde 1 Profesör Dr., 1 (bir) Doç. Dr., 1 (bir) Dr. Öğretim Üyesi, 2 (iki) Öğretim Görevlisi, Fizyoterapi ve Rehabilitasyon Bölümünde 3 (üç) Öğretim Görevlisi bulunmaktadır. Beslenme ve Diyetetik Bölümü dışında diğer bölümlerin asgari öğretim elemanı tamamlanması durumunda öğrenci alımı yapılacak ve eğitim-öğretime başlanacaktır. Fakültemiz Beslenme ve Diyetetik Bölümü ile diğer Bölümlerde de asgari öğretim elemanı tamamlandığı takdirde Fakültemizde faaliyete geçirilmesi planlanan bölümlere ait uygulama laboratuvarlarının kurulması, Fakülte binasının yapılması ve gerek eğitim-öğretim faaliyetlerinin gerekse araştırma çalışmalarının düzenli ve sağlıklı bir şekilde yürütülmesi sağlanacaktır.

# EKLER

## EK-1: HARCAMA YETKİLİSİNİN İÇ KONTROL GÜVENCE BEYANI

### İÇ KONTROL GÜVENCE BEYANI

Harcama yetkilisi olarak yetkim dahilinde;

Bu raporda yer alan bilgilerin güvenilir, tam ve doğru olduğunu beyan ederim.

Bu raporda açıklanan faaliyetler için idare bütçesinden harcama birimimize tahsis edilmiş kaynakların etkili, ekonomik ve verimli bir şekilde kullanıldığını, görev ve yetki alanı çerçevesinde iç kontrol sisteminin idari ve mali kararlar ile bunlara ilişkin işlemlerin yasallık ve düzenliliği hususunda yeterli güvenceyi sağladığını ve harcama birimimizde süreç kontrolünün etkin olarak uygulandığını bildiririm.

Bu güvence, harcama yetkilisi olarak sahip olduğum bilgi ve değerlendirmeler, iç kontroller, iç denetçi raporları ile Sayıştay raporları gibi bilgim dahilindeki hususlara dayanmaktadır.

Burada raporlanmayan, benden önceki harcama yetkilisinden almış olduğum bilgiler dahilinde idarenin menfaatlerine zarar veren herhangi bir husus hakkında bilgim olmadığını beyan ederim.

(NİĞDE .../01/2022)

Prof. Dr. Serkan İBİŞ  
Dekan V.

<sup>[1]</sup> Harcama yetkilileri tarafından imzalanan iç kontrol güvence beyanı birim faaliyet raporlarına eklenir.

<sup>[2]</sup> Yıl içinde harcama yetkilisi değişmişse “benden önceki harcama yetkilisi/yetkililerinden almış olduğum bilgiler” ibaresi de eklenir.

<sup>[3]</sup> Harcama yetkilisinin herhangi bir çekincesi varsa bunlar liste olarak bu beyana eklenir ve beyanın bu çekincelerle birlikte dikkate alınması gerektiği belirtilir.