



NİĞDE ÖMER HALİSDEMİR ÜNİVERSİTESİ

FEN-EDEBİYAT FAKÜLTESİ

COĞRAFYA BÖLÜMÜ

COG 4000 BİTİRME TEZİ

KONU

**SURİYELİLERİN TÜRKİYE ÜZERİNDEKİ SİYASİ, EKONOMİK, SOSYAL VE
KÜLTÜREL ETKİLERİ**

HAZIRLAYAN

150410038

ERDAL YORULMAZ

DANIŞMAN

DR. MUHAMMED ZEYNEL ÖZTÜRK

MAYIS 2019

NİĞDE

DANIŐMAN ONAYI

“Erdal Yorulmaz” tarafından hazırlanan “Suriyelilerin Trkiye zerindeki Siyasi, Ekonomik, Sosyal ve Kltrel Etkileri” baŐlıklı bu alıŐma, NiĐde mer Halisdemir niversitesi, Fen-Edebiyat Fakltesi, CoĐrafya Blm, Bitirme Tezi Kurallarına gre kabul edilmiŐtir/edilmemiŐtir.

Tarih:/...../.....

DaniŐman (Unvan_ad_soyad):

ÖNSÖZ

Bu tez çalışmasında Suriye iç savaşının ortaya nasıl çıktığı, Türkiye'nin Suriye ile olan ilişkileri, Suriyelilerin komşu ülkelere göç edişleri ve özellikle Türkiye'ye yerleşmelerinden sonra ülke üzerindeki siyasi, sosyal, ve kültürel etkileri detaylı olarak incelenmiş olup bilgiler tablolar ve resimlerle desteklenmiştir.

Teşekkürlerin az kalacağı diğer üniversite hocalarımın da bana 4 yıllık üniversite hayatım boyunca kazandırdıkları her şey için ve beni gelecekte söz sahibi yapacak bilgilerle donattıkları için hepsine teker teker teşekkürlerimi sunuyorum, ve son olarak çalışmamda desteğini ve bana olan güvenini benden esirgemeyen Doktor Öğretim Üyesi Muhammed Zeynel Öztürk'e sonsuz teşekkürler.

Erdal YORULMAZ

ÖZET

Mültecilik, bir göçmen kategorisi olarak, günümüzde yaygın bir şekilde karşılaşılan ve çoğu zaman küresel ölçekte bir “sorun” olarak değerlendirilen sosyal bir gerçekliğe işaret etmektedir. Mülteciler, gönüllü göçün aksine, zorla ya da zorlayıcı koşulların etkisi altında kalarak başka ülkelere, daha iyi yaşam koşullarına doğru bir göç akışı içerisinde bulunmaktadır. Mültecileri, göç etmeye zorlayan koşulların başında savaş gelmektedir. Gerek iç savaşlar, gerekse iki veya daha fazla ülke arasında ortaya çıkan savaşlarda sivil vatandaşlar, göç etme zorunluluğu ile karşı karşıya kalmaktadır. 2010 yılında, birçok Arap ülkesinde başlayan protesto hareketleri neticesinde, bu ülkelerde iç çatışmaların yaşandığı, bazı ülkelerde bu çatışmaların iç savaşa dönüştüğü bilinmektedir. Bu süreç, çoğu kişi tarafından “Arap Baharı” olarak da nitelendirilmiştir. Arap Baharının Suriye’de de etkisini göstermesinden çok kısa bir süre sonrasında Türkiye’ye gruplar halinde mülteciler gelmiştir. Hükümet ‘açık kapı’ politikası çerçevesinde can güvenliklerinin tehlike olduğu bu insanları, sayısına bakmadan kabul etmiş ve gerekli insani yardımları yerine getirmiştir.. İç savaşın başlamasından hemen sonra milyonlarca Suriyeli önce evini sonra da ülkesini terk etmek zorunda kalmıştır. 2011 yılında başlayan bu süreç bugüne kadar yaşanan en büyük zorunlu göç dalgalarından birisini teşkil etmiştir. Suriyeli sığınmacıların başta komşu ülkelere olan bu akını göç edilen ülkelerde birçok sosyo-ekonomik problemi de beraberinde getirmiştir. Süreçten en çok etkilenen Türkiye’de resmi makamların ifade ettiği yaklaşık 3.5 milyon Suriyeli Sığınmacıdan söz edilmektedir. Başlangıçta geçici olarak bakılan Suriye Sığınmacılar meselesi tam altı yıl geçmesine rağmen çözülememiş, aksine kalıcı olma eğilimi iyice kuvvetlenmiştir. Bu durumda Suriyeli Sığınmacıların toplumsal entegrasyonu daha da önem kazanmıştır. En önemli entegrasyon argümanı da emek piyasası olarak görülmektedir. Çünkü Suriyeli Sığınmacıların iş piyasasına erişimi ve bu yolla gelir elde ederek devletin, sivil toplum kuruluşlarının ve vatandaşların bireysel yardımlarına muhtaç olmaksızın hayatlarını sürdürebilmeleri birçok toplumsal gerilim nedenini ortadan kaldıracak ve topluma yük olma pozisyonundan katkı yapma pozisyonuna geçmeleri anlamına gelecektir. Ancak Suriyeli Sığınmacıların emek piyasasına dahil edilmelerinin ekonomik ve toplumsal birçok katkıları olabileceği gibi çok ciddi riskleri de barındırdığı bir gerçektir.

İÇİNDEKİLER

ÖNSÖZ	II
ÖZET.....	III
İÇİNDEKİLER.....	IV
ŞEKİLLER, TABLOLAR, GRAFİKLER, HARİTALAR VE RESİMLER LİSTESİ.....	VI
1. GİRİŞ	7
2. ARAŞTIRMA ALANI	8
3: BULGULAR	9
3.1 SİĞİNMACI, MÜLTECİ VE GÖÇMEN NEDİR ?	10
3.2: TÜRKİYE VE SURİYE İLİŞKİLERİ	12
3.3: SURİYE İÇ SAVAŞININ ORTAYA ÇIKIŞI	14
3.3.1. İç Savaştan Önce Durum Neydi?	14
3.3.2. İç Savaşı Tetikleyen Faktörler	16
3.3.3 İç Savaşın Başladığı Yıl: 2011	17
3.3.4. İç Savaş	18
3.3.5. Kısa Süren Ateşkes	19
3.3.6. İç Savaşın İkinci Perdesi	20
3.3.7. Suriye'de Son Durum Ne?	21
3.3.8. Uluslararası Müdahale: Kim Kimi Destekliyor?	22
3.3.9. Savaşın Faturası Ne?	23
3.3.10 Suriye Krizinde Türkiye'nin Tutumu	24
3.4: TÜRKİYE'DEKİ SURİYELİLERİN GENEL DURUMU	26
3.5: SURİYE KRİZİNİN TÜRKİYE'YE ETKİLERİ	40
3.5.1. Toplumsal Etkiler	40
3.5.2. Ekonomik Etkiler	41
3.5.3. Siyasi ve Güvenlik Etkileri	44
3.5.4. Temel Hizmetler Üzerindeki Etkileri	45
3.6: ÇALIŞMA'YA ÖRNEKLEME SEÇİLEN AKÇAKALE' (ŞANLIURFA) NİN YERİ, SINIRLAR VE COĞRAFİ ÖZELLİKLERİ	46
3.6.1 ÖRNEKLEME ALANIMIZ AKÇAKALE (ŞANLIURFA) 'DEKİ BULGULAR	49
3.6.1.1 Sığınmacı Kampları	49
3.6.2. MÜLTECİ GÖÇÜNÜN AKÇAKALE ÜZERİNDEKİ ETKİLERİ	55
3.6.2.1 Sosyal ve Ekonomik Sorunlar	55
3.6.2.2 Asayiş Sorunları	57

3.6.2.3 Siyasi (Politik) Sorunlar	58
3.6.2.4 Kültürel Sorunlar	60
3.7 DIŐ POLİTİKA	60
3.7.1 MÜLTECİLERİN OLUMLU ETKİLERİ.....	61
3.8: SONUÇ.....	62
3.9: KAYNAKÇA	65
3.10 ÖZGEÇMİŐ.....	66

ŞEKİLLER, TABLOLAR, GRAFİKLER, HARİTALAR VE RESİMLER LİSTESİ

Harita 1 : Türkiye ve Suriye Lokasyonu.....	9
Resim 1 : İç savaş Öncesi.....	14
Resim 2 : İç Savaş Çıkışında Etkili olan Faktörler	16
Resim 3 : İç Savaş Başlangıcı	18
Resim 4 : Kısa Süreli Ateşkes	19
Resim 5 : Savaşın İkinci Perdesi	20
Harita 2 : Suriye'deki Son Durum	21
Harita 3 : Kim Kimi destekliyor	22
Resim 6 : Savaşın Faturası	23
Tablo 1 : Türkiye'deki Suriyeli Sığınmacıların Barınma Merkezlerine İlişkin Temel Veriler.....	28
Şekil 1 : Yıllara Göre Türkiye'deki Suriyeli Sığınmacıların Sayısı	30
Tablo 2 : Suriyeli Sığınmacıların ve Türkiye Nüfusunun Yaş Yapısı.....	31
Harita 4 : Uluslar arası Göç Hareketliliği	32
Şekil 2 : YILLARA GÖRE GEÇİCİ KORUMA KAPSAMINDAKİ SURİYELİLER	33
Şekil 3 : Geçici Barınma Merkezleri İçinde ve Dışında Kalan Suriyeliler	33
Harita 5 : Geçici Koruma Kapsamında Bulunan Suriyelilerin ilk 10 ile Göre Dağılımı	34
Tablo 3 : Geçici Koruma Kapsamındaki Suriyelilerin İllere Göre Dağılımı	35
Tablo 4 : Geçici Koruma Kapsamındaki Suriyelilerin Yaş ve Cinsiyet Dağılımı	36
Tablo 5 : Geçici Koruma Kapsamındaki Suriyelilerin Geçici Barınma Merkezlerine Göre Dağılımı	37
Tablo 6 : Birebir Formülü Kapsamında Ülkemizden Çıkış Yapan Suriyelilere İlişkin İstatistik Bilgiler	38
Tablo 7 : 2014-2018 Yılları Arasında Suriyelilerin Üçüncü Ülkelere Yeniden Yerleştirilmesi	39
Harita 6 : Akçakale (Şanlıurfa) Lokasyon Haritası	48
Harita 7 : Akçakale' nin ve Çadırkent'in uydudan bir görünümü	49
Tablo 8 : Türkiye'deki Suriyeli Sığınmacıların Kaldığı Konteynırkent ve Çadırkentler (AFAD 2014)	51
Tablo 9 : Türkiye'nin Sınır Komşuları ve Sınır Uzunlukları	52
Grafik 1 : Akçakale'deki Suriyeli Mültecilerin Yaşlara Göre Dağılımı (2014 Yılı- AFAD).....	52
Harita 8 : Türkiye'deki Suriyeli Sığınmacıların Kaldığı Konteynırkent ve Çadırkentler (AFAD 2014)	53
Resim 7 : Suriyeli Mültecilerin Devletin Verdiği Kartlarla Alışveriş Yapabildiği Gıda Marketi (AFAD).....	54
Resim 8 : Akçakale Süleyman Şah Çadırkentinden Bir Görünüm	55
Resim 9 : Akçakale'de Suriyelilerin Açmış Oldukları Erkek Kuaför Salonu ve Lokantadan Bir Görüntü	57
Resim 10 : Sınır Kapısında Mülteci Terörü	58
Resim 11 : Akçakale Olayını Anlatan Bir Haber Sitesi (Kaynak: Hürriyet Gazetesi).....	59
Resim 12 : BM Katkısıyla Hazırlanmış Bir Çadırkent Görünümü.....	6

1. GİRİŞ

Resmi verilere göre, 2011 yılında Suriye’de başlayan iç savaşın ardından 5 milyon Suriyelinin ülke dışına göç etmek zorunda kalması ile bugün dünya, II. Dünya Savaşı’ndan bu yana en büyük insanlık dramına şahitlik etmektedir (UNHCR, 2014; Norton, 2015). Türkiye, şu anda 3.576.337 Suriyeli sığınmacıya ev sahipliği yaparak en fazla Suriyeli sığınmacı barındıran ülke konumundadır. Suriyeli sığınmacılar, sadece Türkiye’nin iç ve dış politika gündeminde değil, uluslararası toplumun gündeminde de geniş bir yer tutmaktadır. Avrupa’ya geçebilmek için her gün Akdeniz ve Ege Denizi üzerinden binlerce kişi tehlikeli yolculukları göze almakta ya da Avrupa’da ülke sınırlarında güvenlik güçlerinin şiddete varan müdahalelerine maruz kalmaktadır.

2. ARAŐTIRMA ALANI

AraŐtırma alanı Suriye ile Trkiye arasındaki blgedir. Suriye toprakları fiziksel coĖrafya bakımından, batıdan baŐlayarak doĖuya doĖru ç ana kuŐaĖa ayrılır: Kıyı Őeridi, daĖlık blge ve Suriye l Trkiye ve Lbnan sınırları arasında yaklaşık 180 km boyunca uzanan kıyı Őeridinin hafif girintili kumsalları bazı kesimlerde yerini kayalık burunlara ve alak uurumlara bırakır. Kuzeyde i kesime ancak 3 km kadar sokulabilen dzlk alan, Tartus yakınlarında daĖ uzantılarıyla kesintiye uĖradıktan sonra geniŐleyerek Akkar Ovasına aılır ve en gney uta 20 km'ye kadar ulaŐır. Kıyı ovasına bakan Ensariye DaĖlarının kuzeyde 900 m yksekliĖe varan sırtları gneye doĖru alalarak 600 m'ye kadar iner. Daha doĖuda koŐut bir doĖrultu izleyen CebelŐ-Őarki' nin ortalama yksekliĖi 1.800-2.100 m'yi bulur. Bu sistemden bir sırtla ayrılan gneybatıdaki Hermon DaĖı (2.814 m) lkenin en yksek noktasıdır. İki sıradaĖ arasında yer alan 65 km uzunluĖundaki el-Gab knts, Asi Nehri vadisinin bir blmn barındırır. lkenin geri kalan kesimini Suriye l' nn hafif dalgalı dzlkleri kaplar. Ortalama yksekliĖi 300–500 m arasında deĖiŐen bu geniŐ kuŐaĖın byk blm kayaa ve akıllarla rtl bir bozkır grnm taŐır. Asya, Avrupa ve Afrika kıtalarının birbirine ok yaklaŐtıĖı bir alanda yer alan Trkiye Cumhuriyeti, ise doĖuda Grcistan, Ermenistan, Nahcivan ve İnan, batıda Bulgaristan ve Grcistan, gneyde Suriye ve Irak ile komŐudur. lkemizin  tarafı denizlerle evrilidir. Kuzeyinde Karadeniz, gneyinde Akdeniz, batısında Ege Denizi vardır. lkemiz  yanı denizlerle evrili bir yarımadaadır. Marmara, topraklarımızla evrili bir i denizdir. YksekliĖi 1132 metre olup genel olarak batıdan doĖuya doĖru artan bir yksekliĖi vardır. lkenin kuzeyinde ve gneyinde kıvrım daĖları batısında ise kırık daĖları yer alır. Genel olarak engebeli ve eŐitli iklim koŐullarına sahip bir lkedir.



Harita: 1 Türkiye ve Suriye Lokasyonu - **Kaynak:** <https://ahvalnews6.com/tr/iran/iran-icin-ortadogudan-sonra-sira-kafkaslarda>

3. BULGULAR

Göç konusu, insanlığın başlangıcından bu yana çeşitli şekillerde cereyan eden, birey ve toplumları birçok açıdan etkileyerek sosyal, siyasi ve ekonomik sonuçlar ortaya koyan bir meseledir. Göçler genel anlamda göçün sebebinden hareketle “isteğe bağlı göç” ve “zorunlu göç” şeklinde sınıflandırılmaktadır. İsteğe bağlı göç; göç eden birey ve toplulukların kendi rızaları ile daha iyi hayat standartları talebiyle şekillenen ve genel anlamda ekonomik temellere dayandırılan göçlerdir. İş bulmak, eğitim almak, daha sağlıklı bir ortamda yaşamak gibi gerekçeler isteğe bağlı göçün belirgin nedenlerini teşkil etmektedir. İsteğe bağlı göçün bir diğer özelliği hedef ülkenin yani göç kabul eden ülkenin de ekonomik saiklerle bu göçü teşvik etmesi, göçmenleri davet etmesi ve göçmenlerin emek ya da katkılarından yararlanmayı amaçlamasıdır. Zorunlu göç de ise göçmenleri rızaları dışında göçe zorlayan etkenler söz konusudur. Tabii afetler, savaş, iç karışıklıklar bu etkenlerin başında gelmektedir. İsteğe bağlı göçten farklı olarak zorunlu göçte göç edenler, göç kabul eden ülke yönetim ve toplumunun sergileyeceği tutum, davranış ve politikalara çok daha bağımlı bir pozisyonadadır. Ulusal ve uluslararası hukukun çizdiği çerçevede göç kabul eden ülkenin zorunlu göçle kabul edilen göçmenlerin üzerindeki

yönlendirici etkisi isteğe bağlı göç edenlere göre çok daha fazladır. Bu durum bir yandan hayati tehlike nedeni ile sığınan göçmenlerin çaresizliği, diğer yandan da göç kabul eden ülke toplumlarının bu süreci hazmetme ve kamu hizmetlerinin paylaşımı ile ilgili hoşgörü düzeyi ile ilgilidir. Sebebi ne olursa olsun bir yandan göç veren toplumda, diğer yandan da göç alan toplumda ama en önemlisi göç eden kişi ve ailelerde derin izler bırakan göç olgusunun anlaşılması, birey ve toplumlar bakımından olumsuz etkilerinin azaltılması hatta bu etkilerin mümkün olabilecek en olumlu pozisyona dönüştürülmesi çabaları, başta sosyal politika olmak üzere birçok akademik disiplinin ilgi odağı olmuştur. Göç alan toplumun yöneticileri bakımından göçmenlerin topluma entegre edilmesi, toplumsal kabulün sağlanması ve sürdürülmesi, söz konusu göç olayının toplum yararına ya da zorunluluktan kaynaklandığının izahı zorlayıcı konuların başında gelmektedir. Bu yönüyle de göç meselesi merkezi olsun, yerel olsun kamu otoritelerinin hassaslaşan toplumsal dengeyi dikkatle gözeterek yönetmesi gereken bir süreç olarak değerlendirilmektedir.

3.1 SIĞINMACI, MÜLTECİ VE GÖÇMEN NEDİR ?

Literatürde “sığınmacı” ve “mülteci” kavramlarının birbirinin yerine kullanımıyla ilgili bir kargaşa ortaya çıkmıştır. Uluslararası hukukta kullanılan “asylum seeker” kavramı Türkçe’ye “sığınmacı”, “refugee” kavramı ise “mülteci” şeklinde tercüme edilmektedir. Sığınmacılar veya mülteciler kendi ülkelerinde dinlerinden, ırklarından, milliyetlerinden, siyasi veya ideolojik görüşlerinden dolayı zulüm ve baskı altında kalarak, işkenceye uğrayarak, öldürülme korkusu yaşayarak ve kendi ülkesine karşı güvenini kaybederek ülkelerini terk etmektedirler. Haklı nedenlerle kendi ülkelerinden ayrıldıktan sonra hedef ülkelerde uluslararası sözleşmeler ve ilgili ülkenin iç hukukuna göre sığınmacı veya mülteci statüsünü elde ederler. Göç terimleri sözlüğüne göre sığınmacı: “ilgili ulusal ya da uluslararası belgeler çerçevesinde bir ülkeye mülteci olarak kabul edilmek isteyen ve mültecilik statüsüne ilişkin yaptıkları başvurunun sonucunu bekleyen kişiler”e denir.¹⁷ Mülteci haklarını ele alan ve mülteci tanımını yapan ilk uluslararası belge 1951 Tarihli Mültecilerin Hukuki Sözleşmesine Dair Cenevre Sözleşmesi’dir. Bu sözleşmeye göre mülteci: “1 Ocak 1951’den önce meydana gelen olaylar sonucunda ve ırkı, dini, tabiiyeti, belli bir toplumsal gruba mensubiyeti veya siyasi düşünceleri yüzünden, zulme uğrayacağından haklı sebeplerle korktuğu için vatandaşı olduğu ülkenin dışında bulunan ve bu ülkenin korumasından yararlanamayan, ya da söz konusu korku nedeniyle, yararlanmak istemeyen; yahut tabiiyeti yoksa ve bu tür olaylar sonucu önceden yaşadığı ikamet ülkesinin dışında bulunan, oraya dönemeyen veya söz konusu korku nedeniyle dönmek

istemeyen” kişiye denir. Cenevre Sözleşmesinin imzacı ilk devletlerinden olan Türkiye, zamansal ve coğrafi ölçütlerde sınırlayıcı ifadelerle tanımlanan mülteci kavramı için; 1961 yılında yayımladığı deklarasyonla söz konusu ifadeleri “Avrupa’da meydana gelen olaylar nedeniyle...” şeklinde anladığını ifade etmiştir. Buna göre Türkiye, sadece Avrupa’dan gelenleri mülteci olarak tanımakta, Avrupa dışından gelenleri ise sığınmacı olarak kabul etmektedir. Mültecilerin hukuki statüsüne ilişkin 1967 Protokolü’nde coğrafi kısıtlama uygulaması kaldırılmış olmasına rağmen bu uygulama Türkiye tarafından devam ettirilmiştir Türkiye’de sığınmacı ve mülteci kavramlarındaki kargaşanın ortadan kaldırılması için, “1994 Yönetmeliği” olarak da bilinen, “Türkiye’ye İltica Eden veya Başka Bir Ülkeye İltica Etmek Üzere Türkiye’den İkamet İzni Talep Eden Münferit Yabancılar ile Topluca Sığınma Amacıyla Sınırlarımıza Gelen Yabancılara ve Olabilecek Nüfus Hareketlerine Uygulanacak Usul ve Esaslar Hakkında Yönetmelik” çıkartılmıştır. Bu yönetmelikle Türkiye’nin 1951 Tarihli Mültecilerin Hukuki Sözleşmesine Dair Cenevre Sözleşmesi ve 1967 Protokolüne coğrafi çekince ile taraf olduğu belirtilmektedir.

Suriye’de meydana gelen iç savaşla birlikte Suriyelilerin yoğun olarak akın ettikleri ülkelerden biri de Türkiye’dir. Suriye’deki iç savaşın uzun sürmesi, Türkiye’deki Suriyeli mülteciler için bazı hukuki düzenlemeleri zorunlu kılmıştır. Bu bağlamda 2013 yılında yürürlüğe giren 6458 sayılı “Yabancılar ve Uluslararası Koruma Kanunu”²⁰ ile “şartlı mülteci” kavramı kullanılmıştır. Bu kanuna göre, “Avrupa ülkeleri dışında meydana gelen olaylar sebebiyle; ırkı, dini, tabiiyeti, belli bir toplumsal gruba mensubiyeti veya siyasi düşüncelerinden dolayı zulme uğrayacağından haklı sebeplerle korktuğu için vatandaşı olduğu ülkenin dışında bulunan ve bu ülkenin korumasından yararlanamayan, ya da söz konusu korku nedeniyle yararlanmak istemeyen yabancıya veya bu tür olaylar sonucu önceden yaşadığı ikamet ülkesinin dışında bulunan, oraya dönemeyen veya söz konusu korku nedeniyle dönmek istemeyen statü sahibi yabancıyı...”²¹ statü belirleme işlemleri sonrasında şartlı mülteci statüsü verilir. Kanunda görüldüğü gibi Avrupa ülkeleri dışında meydana gelen olaylar ibaresi kullanılmıştır. Ayrıca mültecilik statüsünün elde edilmesinin önündeki engellerin kaldırılmasına yönelik adımlar atılmış ve şartlı mültecilik statüsü kabul edilmiştir. Bu çalışmada mültecilik statüsünü şarta bağlayan hukuki düzenlemeye bağlı olarak Türkiye’de bulunan Suriyeliler için “mülteci” kavramı kullanılmıştır. Göçmen kavramı mülteci ve sığınmacı tanımlarından farklıdır. Ekonomik sebeplerden ötürü daha iyi yaşam koşulları elde edebilmek için ülkesini kendi rızasıyla terk eden kişiye göçmen denilmektedir. Göçmenler kendi ülkelerinin korumasından yararlanabilir. Göçmenlerin ülkelerini terk etme sebepleri siyasal dinsel ya da çatışma ortamından

kaynaklanmamaktadır. Göçmenler daha iyi şartlarda bir hayat kurabilmeyi hedeflemektedirler. Göçmen ve mülteci arasındaki temel ayrım şudur; mülteci ülkesini zorunlu sebeplerden ötürü güvenli bir yer bulmak amacıyla terk eder ve ülkesinin korumasından faydalanamaz iken, göçmen daha iyi bir gelecek kurabilmek için ülkesinden ayrılır. (Başak, 2011:21).

3.2: TÜRKİYE VE SURIYE İLİŞKİLERİ

Suriye, Türkiye'nin en uzun sınıra (877 km) sahip olduğu güney komşusu bir devlettir. Türkiye'nin Ortadoğu'daki ilişkilerinde olduğu gibi Suriye ile olan ilişkileri de İmparatorluk mirasının bir parçasıdır. 1517 yılında Osmanlı hakimiyetine giren Suriye, Osmanlı İmparatorluğu'nun dağılmasıyla Fransız manda yönetiminin altına girmiş ve Türkiye Cumhuriyeti'nin ilk yıllarından Suriye'nin Fransa'dan bağımsızlığını kazandığı 1946 yılına kadar olan ilişkileri Fransa üzerinden olmuştur. Bu dönemde Türk-Arap ilişkilerinin politik olarak gelişmesi, Türkiye'nin Batı'yla olan ilişkileri çerçevesinde şekillenmiştir. Suriye ile ilişkiler de 1920'lerden itibaren bir yandan yaşanan olayların, diğer yandan toprak ve su rejimi konusunda karşılıklı talep ve iddialar ile Suriye'nin teröre verdiği desteğin yarattığı ortamda devam etmiştir. 20 Ekim 1998 tarihinde PKK terör örgütüne karşı mücadelede işbirliği amacıyla Adana Protokolünün imzalanması, ilişkilerde dönüm noktası teşkil etmiş ve iki ülke ilişkileri anılan tarihten itibaren güvenlik, ekonomi, siyasi, kültür ve diğer alanlarda gelişmeye başlamıştır. Öte yandan Türkiye-Suriye ilişkileri toplumsal düzeyde, hükümetler düzeyinden farklı bir görüntüye sahiptir. Suriye halkı, yönetimine göre Türklere karşı çok daha olumlu duygulara sahiptir. Halep bölgesinde yaşayan Türkmenler olduğu gibi, çok sayıda Suriyelinin de Türkiye ile akrabalık bağları vardır. Dönemin cumhurbaşkanı Ahmet Necdet Sezer'in 2000 ve 2005'te Şam'a yaptığı ziyaretler Suriyeliler üzerinde olumlu intibalar bırakmıştır. İlk olarak 1939'da Hatay'ın Türkiye'ye katılması, Türkiye-Suriye ilişkilerini olumsuz yönde etkilemiş; II. Dünya Savaşı sonrası bloklara ayrılan dünyada Türkiye ve Suriye'nin çıkarlarını farklı bloklarda görmeleri, Ortadoğu'da gelişen olaylarda bu iki ülkenin karşı karşıya gelmesine neden olmuştur. Türkiye-Suriye ilişkileri Ortadoğu'da gelişen olaylara paralel olarak gerginleşmiştir. Türkiye-Suriye ilişkilerini olumsuz etkileyen bir diğer sorun "su sorunu"dur. Soruna konu olan nehirler; Türkiye'den doğup Suriye üzerinden Irak'a oradan da Basra Körfezi'ne akan Fırat Nehri, Türkiye'de doğup havzası içine Suriye'yi de alarak Irak topraklarından Basra körfezine dökülen Dicle Nehri ve Lübnan kaynaklı olmakla birlikte su potansiyeli ve paylaşımı açısından Suriye-Türkiye sınırını oluşturan Asi

Nehridir. Bu nehirler ile ilgili anlaşmazlıklar 1960'lı yıllarda sorun olmaya başlamış ve 1980'lerden itibaren önemini artırmış, Türkiye'nin başlattığı projeler dolayısıyla yoğunluk kazanmış ve Türkiye Suriye ilişkilerinde hatta Türkiye-Irak ilişkilerinde önemli ölçüde etkili olmuştur. Türkiye'nin, Fırat ve Dicle Nehirlerinin havzaları içinde yapmayı planladığı ve bölgenin en büyük yatırımlarından birisi olan GAP projesine karşı Suriye, farklı bir politika uygulamış özelden Türkiye'ye, genelde ise bölgeye istikrarsızlık verecek biçimde terör örgütüne destek vermiştir. Kuruluşundan itibaren örgüt militanlarına verdiği her türlü destek ile PKK terör örgütünün gelişmesinde Suriye'nin büyük katkıları olmuştur. Bölgenin hassas dengeleri içerisinde kendisine etkili koz olarak terörü seçen Suriye yönetimi, bu silahı kendi tarihsel amaçları uğrunda hiç çekinmeden kullanmıştır. Başta Hatay ve yöresi üzerindeki hak iddiaları ile 1960'lardan itibaren önem kazanan ve 1980'lerde sorun haline gelen su konusuna karşı, Türkiye'deki ayrılıkçı hareketler üzerinden Türkiye'yi sistematik bir biçimde güçsüzleştirme politikalarını uygulamıştır. Suriye, terör örgütüne desteğini sistemli bir şekilde 1990'larda da sürdürmüş, ancak 1998 yılında gelinen noktada Türkiye'nin, Suriye'nin terör politikasına tahammül edemeyecek konuma gelmesiyle, ilişkiler bir dönüm noktasına ulaşmıştır. Türkiye, 1990'ların başında artan PKK terörüne karşı gerekli önlemleri almaya çalışırken örgüte destek verdiği düşünülen gruplar ve ülkelerle görüşmüştür. Bu görüşmelerde amaç, terör örgütüne verilen desteğin kesilmesini sağlamak ve Türkiye'nin enerjisini yıllardır tüketen terör sorununa çare bulmaktır. Bu minvalde Türkiye-Suriye ilişkilerinde de hareketlilik olmuştur. Türkiye'nin baskısı sonucunda 1992 senesinde iki ülke arasında yapılan görüşmeler sonunda bir güvenlik protokolü imzalanmış, 1993 yılında Suriye, PKK'yı terörist örgüt olarak kabul etmiş ve ikili görüşmeler ve Türk tarafının ısrarlı tutumu sonucunda Bekaa'daki PKK kampının kapatılması kararını almıştır. 23 Ocak 1996'da verdiği notada Türkiye, Suriye'yi: Su sorununa ilişkin kendi lehine bir çözümü Türkiye'ye dayatmak için ayrılıkçı PKK hareketini kullandığı ve Türkiye'nin uğradığı kayıpların baş sorumlusu olduğu, PKK'yı ve liderini topraklarında barındırdığı için, Birleşmiş Milletler Antlaşması'na göre bunu bir saldırı kabul ettiğini bildirerek uyarmıştır. Suriye'den PKK'nın tüm faaliyetlerini derhal durdurmasını, suçluları yargılamasını ve yardımcılarıyla birlikte Abdullah Öcalan'ı Türkiye'ye teslim etmesini istemiştir. Türkiye, PKK'nın faaliyetleri nedeniyle uğradığı zararlar dolayısıyla Suriye'den tazminat isteme hakkını saklı tuttuğunu belirterek; PKK ve Öcalan'ı barındırdığı sürece, Suriye'ye karşı her türlü önleme başvurma hakkına sahip olduğunu ve bu hakkını uygun gördüğü zamanda kullanacağını bildirmiştir. Türkiye-Suriye ilişkileri, genel seyir bakımından Türkiye'nin Ortadoğu

lkeleriyle olan iliřkilerinden ok fazla farklılık gstermemiřtir. İniřli ıkıřlı bir grntye sahip olan iki lke iliřkileri, 2000'lerin bařında olumlu bir seyir izlemeye bařlamıř, Trkiye'de 2002 yılında Adalet ve Kalkınma Partisi'nin iktidara gelmesi ve dıř politikada komřularla sıfır sorun politikasını hayata geirmesiyle birlikte olumlu hava devam etmiřtir. 2011 yılında tm Ortadoęu'yu etkisi altına alan Arap Baharı olarak adlandırılan, mevcut despotik ynetimlere karřı demokrasi taleplerini dile getiren kitlesel halk hareketleri, bir sre sonra Suriye'ye ulařmıřtır. Esad Ynetimi'nden beklenen, halkın taleplerini dikkate alarak reformları hayat geirmeye bařlamasıydı. Trkiye, bu konudaki temennisini Esad ynetimine iletmesine raęmen ortaya kan ve řiddet dolu bir tablo ıkmıřtır. Halkın taleplerine karřı Esad ynetimi, řiddete bařvurma yolunu seince, Trkiye ile Suriye'nin yolları ayırđtı. Vizeleri kaldıran, ortak bakanlar kurulu toplayan, ortak projeler geliřtiren iki lke arasındaki olumlu hava, yerini gerilime bıraktı ve tekrar bařa dnld. Suriye'deki ynetim sivillerin canını almaya devam ederken, Trkiye her trl platformda Esad rejimine karřı daha aęır kararların alınması gerektięini dillendirmiřtir. Olumsuz geliřmeler, Trkiye-Suriye arasındaki iliřkinin 1998 ncesine dnmesine yol amıřtır.

3.3: SURIYE İ SAVAřININ ORTAYA IKIřI

3.3.1. İ Savařtan nce Durum Neydi?



Resim 1: İ savař ncesi **Kaynak :** <https://onedio.com/haber/maddede-suriye-ic-savasi-385486>

Suriye bağımsızlığını 1946 yılında kazandı ancak ülkede filizlenen demokrasi 1949 yılında CIA destekli bir darbe yüzünden son buldu. Bu darbe Suriye tarihindeki ilk darbe olmayacaktı, aynı yıl iki Suriye iki darbe daha yaşadı. 1954 yılında bir halk ayaklanması neticesinde ordu yönetimi bir kez daha sivillere verdi. 1958 yılında Suriye ile Mısır birleştiler. Bu birleşme parlamenter rejimi yok ederek, bütün gücün Başkan'da toplandığı yeni bir rejim tipi yarattı. 1963 yılında Suriye Baas Partisi başarılı bir darbeye yönetimi eline aldı. 1966 yılına gelindiğinde Baas Partisi de bir darbeye karşı karşıya gelecekti. Partinin önde gelen isimlerinden Michel Aflak ve Selahaddin el Bitar görevden alındılar. 1970 yılında dönemin savunma bakanı General Hafız Esad, "devrimi düzeltmek ve doğru yoluna oturtmak" için gücü eline alarak iktidara geldi. Tek partili ve baskıcı bir rejim kuran Hafız Esad 2000 yılında vefatına kadar görevde kalacaktı. Vefatının arkasından iktidara oğlu Başer Esad geldi. İyi bir eğitim almış ve İngiltere' de yüksek lisans yapmış olan Başer Esad'ın Suriye'ye demokrasi getireceği beklentisi ülke içerisindeki muhalifleri de sarmıştı. Göreve başladıktan sonra reform çağrılarını yapan Başer Esad'ın yarattığı olumlu hava "salon"lara yansımış, rejim muhalifleri büyük forumlar düzenleyerek hükümeti demokratik seçimlere ve sivil itaatsizlik eylemlerine çağırmaya başlamıştı. Bu görece "olumlu" hava 2001 yılında önde gelen 10 muhalifin tutuklanmasıyla son buldu.

Suriye 1963 ile 2010 yılları arasında geçen tam 47 yılı "olağanüstü hal" koşullarında yaşadı. Ülkede 5 kişiden fazla insanın bir araya gelmesi yasaklanmış, güçlü bir muhaberat rejimi ile politik muhalifler sürekli izleniyordu. Basın özgürlüğünün bulunmadığı ülkede, 1982 yılında 55.000 kişinin katledildiği Hama katliamı yaşanmış, işkence ve kötü muamele günlük bir vakaya dönüşmüştü. Uluslararası Af Örgütü'ne göre Suriye'de kadınlar ayrımcılığa ve cinsiyet bağlı şiddete uğrarken, Freedom House'a göre ülke "özgür olmayan" bir baskı rejimiyle yönetiliyordu. 2008 yılında ABD Dış İşleri Bakanlığı tarafından yayınlanan İnsan Hakları Raporu ise hükümet sorgusuz, sualsiz, hiçbir hukuki dayanağı olmadan insanları "şüpheli" diyerek tutukluyor, uzun yargılama süreleri ile temel haklarını ihlal ediyor, bazı olaylarda işkence uyguluyor, temel hakların tamamını yok ediyordu. Bütün bu "politik" durum iç savaşın da koşullarını hazırladı.

3.3.2. İç Savaşı Tetikleyen Faktörler



Resim 2: İç Savaş Çıkışında Etkili olan Faktörler, **Kaynak:** <https://onedio.com/haber/maddede-suriye-ic-savasi-385486>

2011 yılında Suriye gerçekten tarihinin en kötü günlerinden birini yaşıyordu. Başer Esad'ın "demokratik bir reform" yapacağı yönündeki umutlar son bulmaya yüz tutarken, Arap Birliği'ni hedefleyen seküler Baas ideolojisi de İsrail'e karşı yaşanan üstüste yenilgiler ve ekonomik hayatta yaşanan sorunlarla artık itibarsızlaşmış, halkın kalbinde meşruiyetini kaybetmeye yüz tutmuştu. Aynı dönemde serbest piyasa ekonomisine geçiş için atılan ve özel mülkiyete izin veren bazı adımlar da halkın gözünde yepyeni bir gelir adaletsizliğinin resimlerini çizmeye başladı. Esad rejimine yakın olan insanlar zenginleşirken, Suriye sokaklarında insanlar fakirlik içerisinde yaşıyordu. Bütün bunlar yetmezmiş gibi 2008 yılında başlayan kıtlık yüzünden Kuzey Doğu Suriye'de bulunan köylüler bir anda iflas etmeye ve daha önce eşi benzeri görülmemiş bir yoksullukla karşı karşıya kalmaya başladılar. 10 binlerce aile Suriye şehirlerinin gecekondu mahallelerine göç ederken kalplerinde rejime karşı büyük bir öfke taşıyordu. Dahası bütün bu etkenler yüzünden iyice durgunlaşan Suriye ekonomisi de artık her yıl istihdam piyasasına katılan 250.000 gence yeni iş olanakları sunma şansına değildi. Artan işsizlik ve yoksulluktan kaynaklanan öfke, devlet makamlarını sarmış yolsuzluk yüzünden daha da büyüdü. Çok partili hayat olmayan, özgür bir basını bulunmayan, yargının tamamen merkezi hükümet tarafından

kontrol edildiği Suriye'de Baas Partisi'ne üye olan devlet görevlileri kamu yetkilerini kötüye kullanıyor, ehliyet almak için bile rüşvet talep ediyor, rüşvet vermeyenler işlerini gördüremezken, rüşvet verenler baş tacı ediliyor, rüşvet ve yolsuzluğa karşı çıkanlar da rejim düşmanı diye kötü muameleye uğruyordu. Özgürlüklerin kısıtlandığı bir baskı rejimi, yaygın yolsuzluk, ekonomik durgunluk, işsizlik ve yoksulluk.. 2011 yılında herhangi bir ülkeyi patlatacak her şey Suriye'de hazırды. Beklenen kıvılcım Tunus'ta çaktı.

3.3.3. İç Savaşın Başladığı Yıl: 2011

Suriye'de ilk gösteriler 28 Ocak tarihinde başladı. Görece küçük olan gösteriler 15 Mart'ta Şam ve Halep'te yaşanan kitlesel gösteriler ile büyüyerek Suriye'nin diğer şehirlerine yayıldı. 18 Mart'ta Suriye Hükümeti göstericilere karşı şiddet uyguladı. 20 Mart'ta Dera'da göstericilerin Baas İl Başkanlığı'nı yakmasından sonra Hükümetin uyguladığı şiddet arttı. 25 Mart'a gelindiğinde 90 gösterici ve 7 polis hayatını kaybetmişti. Başer Esad aynı günlerde yaptığı bir konuşmada gösterilerle Suriye'ye karşı uluslararası bir komplo kurulduğunu ve göstericilerin de bu komplonun yerli işbirlikçileri olan teröristler olduğunu söyledi. Yine aynı günlerde Sedneya hapisanesinde mahkum bulunan bazı politik tutuklular salıverildi. Bu tutuklular daha sonra IŞİD ve El Kaide bağlantılı El Nusra terör örgütlerine katılarak, bu örgütlerin öncü liderleri olacaktı. 7 Nisan tarihine kadar demokratik reformların yapılmasını, siyasi tutukluların salıverilmesini, insan haklarının tanınmasını, olağanüstü halin kaldırılmasını ve yolsuzlukla mücadele edilmesini talep eden göstericiler bu tarihten sonra isteklerini değiştirdiler. 8 Nisan'da 10 şehirde yapılan gösterilerde Esad Rejiminin son bulması talep edildi. 22 Nisan'da gösteriler 20 şehre yayıldı. 25 Nisan tarihinde Suriye Ordusu ağır silahlarla kırsal alanlara yönelik bir askeri operasyon başlattı. Mayıs ayının sonuna gelindiğinde 1000'den fazla sivil ve 150'den fazla güvenlik örgütü mensubu hayatını kaybetmişti. Silahlı ayaklanma 2011 yılının sonunda Türkiye sınırındaki Idlib eyaletine bağlı bir şehirde başladı. Cenazelerini defnetmekte olan yaşlı protestocular kamu binalarını ateşe vererek 8 emniyet mensubunu öldürdüler ve bir karakolu basarak buradaki silahlara el koydular. Hükümet güçleri protestoculara ateşle karşılık vermeye başladı. Temmuz ayı sonra ererken 1600 sivil öldürülmüş, 500'den fazla güvenlik görevlisi hayatını kaybetmiş ve 13.000'den fazla insan gösteriler nedeniyle tutuklanmıştı. Ateş artık Suriye'nin her tarafına yayılmıştı.

3.3.4. İç Savaş



Resim 3: İç Savaş Başlangıcı, **Kaynak:** <https://onedio.com/haber/maddede-suriye-ic-savasi-385486>

2011 yılının Ağustos ayında rejime muhalif güçler tarafından Suriye Ulusal Konseyi oluşturuldu. Özgür Suriye Ordusu'nun da dahil olduğu Türkiye merkezli bu organizasyon farklı politik gruplar, aktivistler ve etnik gruplardan oluşuyordu. İdeolojileri, Suriye ile ilgili beklentileri ve geçmişleri birbirinden çok farklı politik hareketlerden teşekkül eden bu Konsey etkin bir şekilde varlığını sürdüremedi. Eylül ayında Özgür Suriye Ordusu ile Suriye Ordusu arasındaki ilk büyük askeri muharebe Rastan şehrinde yaşandı. 1 hafta süren çatışmalar sonucunda Özgür Suriye Ordusu şehri terkedip Türkiye'ye kaçarken, Suriye Ordusu şehirde hakimiyet kuracaktı. Ekim ayında Özgür Suriye Ordusu Türkiye'den destek görmeye başladı. Türkiye hükümeti Özgür Suriye Ordusu'na Hatay' da karargah kurdururken, sıcak savaşı yönetecek askeri komuta merkezi de Suriye içerisinde kuruldu. Türkiye'den destek alan ve Türkiye sınırının içine kaçarak buradaki güvenli bölgede askeri ikmalini yapabilen Özgür Suriye Ordusu bu şekilde kısa sürede Kuzey Suriye'deki bir çok yerleşim yerinde hakim duruma geçti. 2011 yılının sonuna kadar Özgür Suriye Ordusu ve Suriye Ordusu arasında yaşanan çatışmalarda şiddet artacak, Suriye Ordusu ağır topçu birliklerinin de kullanıldığı savaşlarda tam kapsamlı bir askeri operasyona başlayacaktı. Humus direnişi bugünlere damgasını vururken, 15 Aralık'ta Dera şehrini rejim karşıtları basacak, 27 askeri öldürecekti. 2012 yılının Şubat ayında Suriye Ordusu kapsamlı bir

harekat ile rejim karşıtlarının elinde olan bazı bölgeleri geri aldı. Özellikle Şam şehrinde yaşanan çatışmalarda muhaliflerin elinde olan Baba Amr'ın alınması Suriye Ordusu'nu Şam'da hakim konuma getirdi. Mart ayında İdlib'i de eline alan Suriye Ordusu rejim için güvenli bir bölge oluştururken yaşanan çatışmalarda 10.000'den fazla insan hayatını kaybetmişti.

3.3.5. Kısa Süren Ateşkes



Resim 4: Kısa Süreli Ateşkes, **Kaynak:** <https://onedio.com/haber/maddede-suriye-ic-savasi-385486>

BM ve Arap Birliği Suriye Özel Temsilcisi olarak hareket eden Kofi Annan Suriye Hükümeti ile muhalif güçler arasında bir barış anlaşması imzalanması için harekete geçti. Bu kapsamda 12 Nisan 2012 tarihinde Suriye ile Özgür Suriye Ordusu arasında da bir ateşkes ilan edildi. Ancak ateşkes başarılı olmadı. Ateşkes süresince de taraflar arasında çatışmaların yaşanması nedeniyle Annan İran'ı da sürece dahil olmaya çağırdı. Bu çağrı da istenilen etkiyi yaratmadı. Haziran ayı başında barış planı çökerken, BM gücü Suriye'den çekildi. Annan 2 Ağustos tarihinde görevinden istifa ederken üzgün ve bitkindi.

3.3.6. İç Savaşın İkinci Perdesi

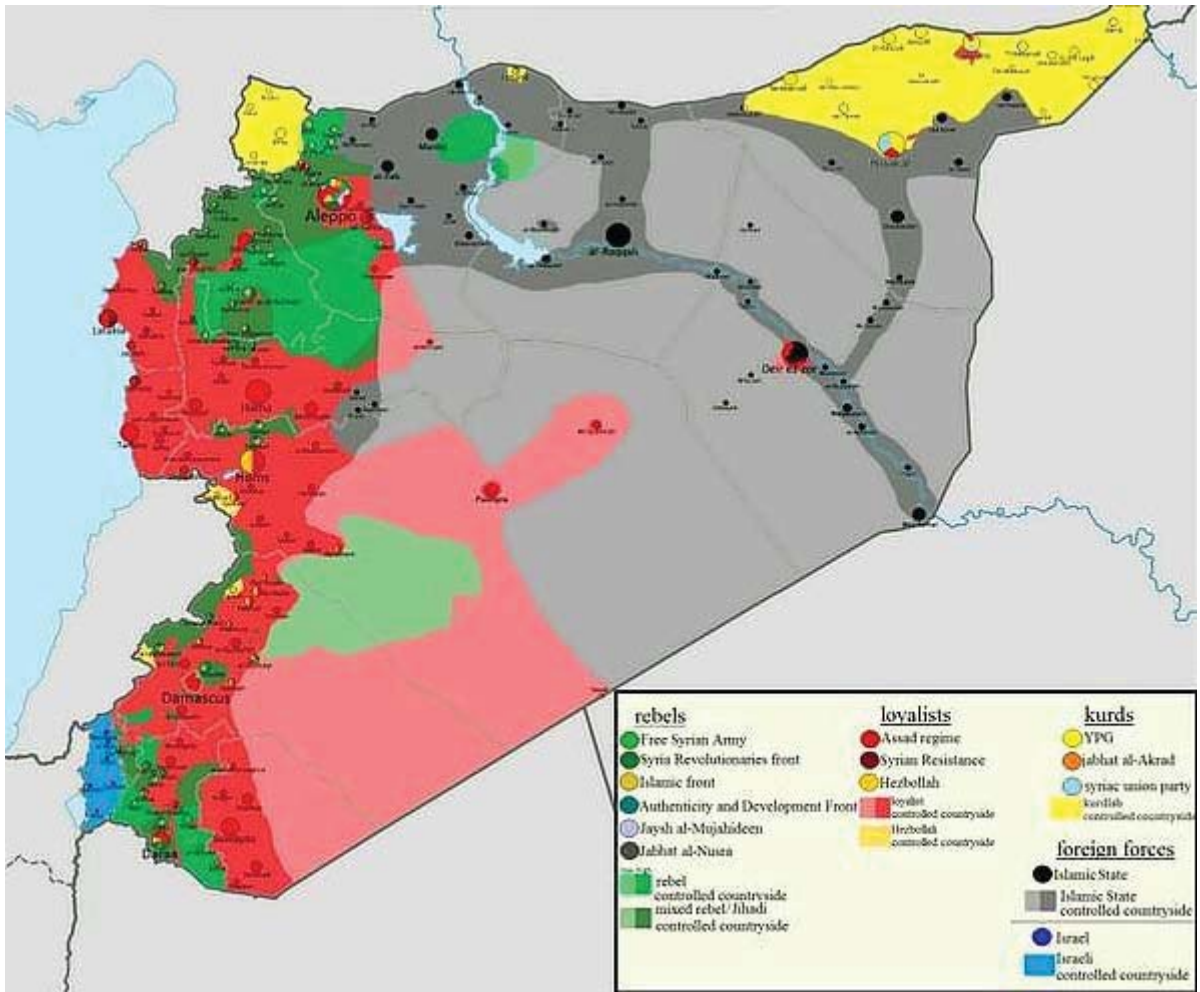


Resim 5: Savaşın İkinci Perdesi, **Kaynak:** <https://onedio.com/haber/maddede-suriye-ic-savasi-385486>

İç Savaşın ikinci perdesi 25 Mayıs 2012'de Şebbiya'nın Hula'da kadın ve çocukların dahil olduğu 108 kişiyi öldürmesiyle başladı. Özgür Suriye Ordusu katliama karşı bir ultimatom yayınlarak hükümete karşı geniş kapsamlı bir saldırı başlattı. Başer Esad bu kalkışmayı ezeceğini beyan ederek cevap verdi. 12 Haziran tarihinde Birleşmiş Milletler Suriye'de yaşananları ilk kez "İç Savaş" olarak tanımlayacak, Şam ve Halep şehirlerinde de esnafın da katıldığı grevler yaşanacaktı. 22 Haziran tarihinde Türkiye'ye ait bir F-4 uçağı Suriye Ordusu tarafından düşürüldü. Uçağın uluslararası sularda olup olmadığı tartışılırken Başer Esad uçağın düşürülmesi nedeniyle Türkiye'den özür diledi. 10 Temmuz tarihinde Suriye Ordusu'na bağlı birimler El Kusayr ve Sarakeb şehirlerini ele geçirirken Suriye'nin tamamına yayılan çatışmalarda 16.000'den fazla insan hayatını kaybetmişti. Eylül ayında Özgür Suriye Ordusu karargahını Türkiye'den Suriye'ye taşıdı. Ekim ayında muhalif güçler Şam'ın gecekondu semtlerine de girmişti. Hükümetin cevabı sert oldu. Ağırlaşan hava bombardımanı ile saldırılar gerçekleştirilirken 2012 yılının sonunda muhalifler de Suriye Ordusu da savaşı kendi lehlerine döndürebilecek stratejik bir zafer elde etmekten uzaktı. 2013 yılında savaşın yönü El Nusra ve IŞİD'in etkinliğinin artması ile değişti. El Nusra'nın Taftanaz Hava Üssü'nü ele geçirmesi ve 6 Mart'ta Rakka'nın düşmesi savaşı farklı bir faza sokarken, hükümet de Hizbullah ile birlikte çalışmaya başlayacak ve Şii güçler muhaliflere karşı saldırılarını yoğunlaştıracaktı. 2013 yılı sonuna gelindiğinde çatışmalar devam ediyor, Suriye'nin şehirleri taraflar arasında el değiştiriyordu. 2014 yılında El Nusra ile de

yollarını ayıran IŞİD bölgede hakimiyet kurmaya başladı. Muhalif güçlerle çatışan grup, bazı şehirleri ele geçirdi. Muhalif gruplar IŞİD kontrolündeki Rakka'yı 6 Ocak tarihinde kısa süreli ele geçirseler de, IŞİD kısa sürede şehri geri aldı. Mart ayında IŞİD Idlib Vilayetinden tamamen çekilerek burayı muhaliflere bıraktı ve kendi hakimiyetini farklı alanlara doğru genişletmek için harekete geçti. 5 Haziran'da IŞİD Irak'ta yaptığı yoğun saldırılar sonucunda Irak Ordusu'ndan ele geçirdiği silahlarla bazı petrol bölgelerine ve şehirlere yönelik bir saldırı gerçekleştirdi. Halep'e yönelik saldırılar şiddetle karşılık buldu. 17 Ağustos'ta Suriye Hava Kuvvetleri Rakka'yı vururken, 26 Ağustos'ta bu sefer hedef yine IŞİD kontrolündeki Dar Ez Zor şehriydi. Eylül ayında IŞİD'in artan hakimiyetine karşı ABD güçleri hava operasyonu başlattılar. Ekim ayında IŞİD Kobane'ye saldırırken, çatışmaların geleceği hala belirsizliğini koruyordu.

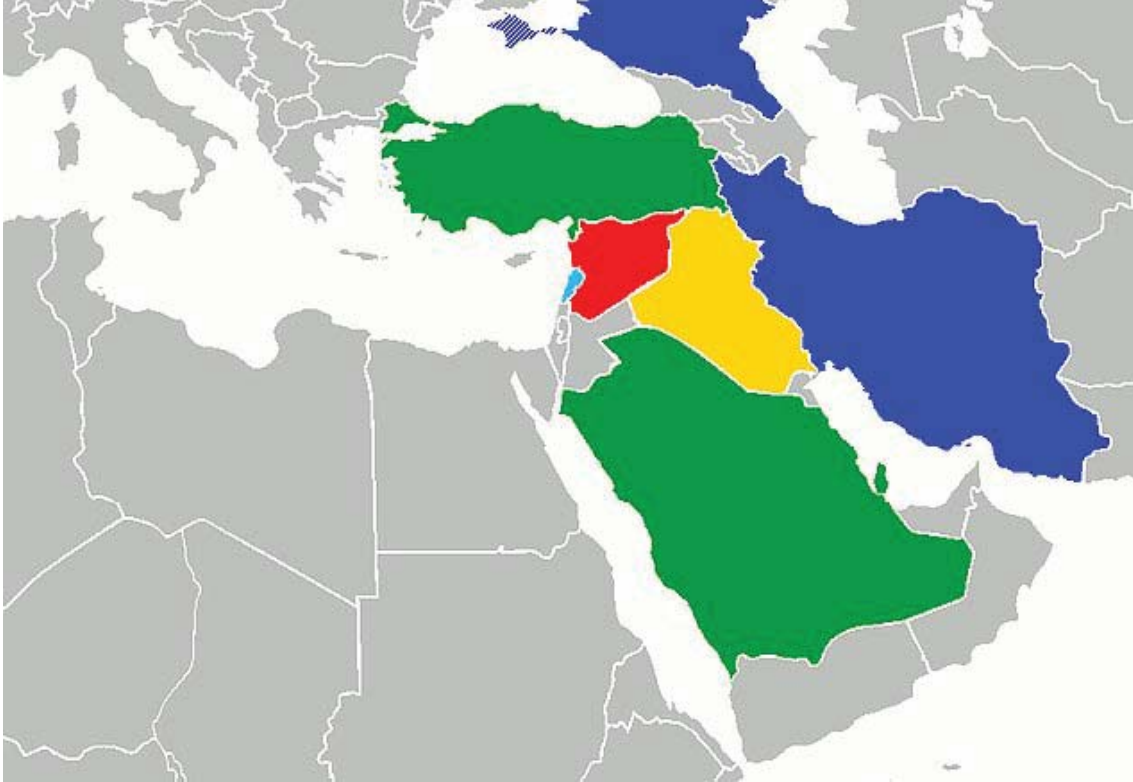
3.3.7. Suriye'de Son Durum Ne?



Harita 2: Suriye'nin bölünüşü 05.10.2014 , **Kaynak:** <https://onedio.com/haber/maddede-suriye-ic-savasi-385486>

Haritada gözüktüğü üzere, Suriye tam olarak bölünmüş bir halde. Sarı bölgeler PYD'nin hakimiyetindeki bölgeleri gösteriyor. Yeşil bölümler Özgür Suriye Ordusu'nun egemenliği altında. Hükümet güçleri kırmızı alanları kontrol ederken siyah bölgeler IŞİD tarafından işgal edilmiş durumda. Kobani de bu sebeple önemli. Eğer Kobani düşerse PYD kontrolündeki bölgelerin lojistik imkanları tamamen yok olacak. Irak'ta da belirli bir hakimiyeti olan IŞİD bu halde PYD yönetimindeki tüm bölgeleri ele geçirebilir. Böylelikle Kuzey Suriye'nin hakim gücü haline gelecek olan IŞİD'in Şam yönetimine doğru bir saldırı yaparak Suriye'yi tamamen ele geçirmesi bir ihtimal olarak masada duruyor. Bu dönemde muhalif güçlerin de IŞİD'e karşı savaşabilecek etkin bir askeri gücü bulunmuyor.

3.3.8. Uluslararası Müdahale: Kim Kimi Destekliyor?



Harita 3 : Kim Kimi destekliyor, **Kaynak:** <https://onedio.com/haber/maddede-suriye-ic-savasi-385486>

İç Savaşın başlangıcından itibaren hem Suriye Muhalifleri hem de Suriye Rejimi uluslararası yardım aldı. Haritada yer alan yeşil yerler Suriye'deki isyancıları destekleyen ülkeleri gösterirken, mavi yerler Suriye hükümetini destekleyen ülkeleri gösteriyor. Irak ise hem muhalifleri hem de hükümeti destekleyen askeri gruplara sahip. Buradan gözüktüğü

gibi Türkiye, Katar ve Suudi Arabistan Suriye'de rejim muhaliflerini desteklerken, Suriye Hükümetinin arasında İran ve Rusya bulunuyor. Uluslararası aktörlerin bu durumu da savaşta herhangi bir tarafın diğerine karşı hakim konuma geçmesini zorlaştırıyor. Türkiye sınırı üzerinden muhalif gruplara lojistik ve askeri imkan sağladığı için Kuzey bölgesinde iyi desteklenen lojistik hatlara sahip muhalif güçlerin kontrolündeki şehirlerin Suriye ordusu tarafından ele geçirilmesi çok zor. Suudi Arabistan ve Katar'ın para yardımıyla da muhalif güçler ihtiyaçlarını temin edebilecek ekonomik kaynaklara sahipler. Irak'ta önemli bölgeleri hakimiyetine alan IŞİD de dünyanın her yanından gelen militanları ve bölgesinde kurduğu düzen sebebiyle güçlü bir aktör olarak gözüküyor. Günlük geliri 2 milyon dolar olan örgüt, petrol havzalarına da sahip. Irak ordusundan ele geçirdiği ağır silahlar ve yine Irak Ordusu'nda görev yapmış üst düzey askeri uzmanlarıyla IŞİD'in de hakimiyetindeki bölgeleri kaybetmesi kısa vadede zor bir ihtimal. Buna karşın Esad rejimi de güçlü destekçileri, askeri imkanları ve Rusya ile İran'ın desteği ile hakimiyetindeki bölgelerde otoritesini kurmuş durumda. Ürdün'den gelen Hizbullah militanları ile birlikte Esad'ın kontrolündeki alanları kaybetmesi zor gözüküyor. Yani kısa vadede oyuncuların pozisyonlarında bir değişim olmadıkça, Suriye İç Savaşı'nda köklü bir değişim beklemek gerçekçi değil.

3.3.9. Savaşın Faturası Ne?



Resim 6: Savaşın Faturası, **Kaynak:** <https://onedio.com/haber/maddede-suriye-ic-savasi-385486>

Suriye İnsan Hakları Gözlemci Grubu'na göre bugüne kadar 260.000 kişi hayatını kaybetti. BM'e göre 4,5 milyon insan Suriye içinde göç etmek zorunda kalırken 3 milyon insan da mülteci olarak diğer ülkelere gitti. 2013 yılında yapılan bir araştırmaya göre savaşın başladığı güne göre Suriye ekonomisi yüzde 45 oranında küçüldü. BM toplam faturanın en iyimser tahminle 143 milyar dolar olduğunu söylüyor.

3.3.10 Suriye Krizinde Türkiye'nin Tutumu

Türkiye'nin dış politikası açısından Ortadoğu'nun ve bölgedeki komşu ülkelerin istikrarı son derece önemlidir. Bu nedenle Suriye'de son dönemde meydana gelen toplumsal olaylar, hem Suriye'nin, hem de genel olarak Ortadoğu bölgesinin barış ve istikrarı bakımından tehdit niteliğindedir. Türkiye, Suriye'deki durumun daha kötüye gitmesini arzu etmemekte ve bu amaçla Suriye yönetimine halkın taleplerinin karşılanması doğrultusunda reformlar yapmasını telkin etmekte, bu konuda Suriye yönetimine gerekli katkı ve yardımı sağlamaya hazır olduğunu da bildirmektedir. Türkiye, bir yıldan daha fazla süren muhalif hareketler konusunda dış politikasının değişmez ilkelerini dile getirerek cevap vermekte ve bu prensiplerin çerçevesi dışında, Suriye'deki duruma yönelik bir tutum içerisine girmeyeceğini belirtmektedir. Suriye'deki durumu sadece bölgesel değil, ortak bölgesel ve uluslararası çaba gerektiren bir sorun olarak görmektedir. Suriye'deki sorunun ortak sorumluluk alanı içerisinde olduğunu ve hiçbir tarafın bu sorumluluğu tek başına taşıyamayacağını vurgulamaktadır. 10-15 yıl önce savaşın eşiğine geldiği bir ülke olan Suriye'yi, izolasyonun en fazla uygulanmaya çalışıldığı dönemde, komşularla sıfır sorun perspektifi içinde Batılı müdahaleden koruyan Türk dış politikası, 2011 yılı itibariyle zorlu bir imtihanla karşı karşıya kalmıştır. Sorun ilk ortaya çıktığında Türkiye, Suriye yönetimini defalarca ciddi, hızlı ve etkin reformlar yapması için uyarılarda bulunmasına rağmen, bu diplomatik girişimleri başarısız olunca, Esad rejimine baskı uygulayan devletlerin önde gelenlerinden biri oldu ve diğer devletler de Türkiye'nin tutumuna benzer bir tavır takındılar. Türkiye, Esad rejimini ikna yöntemini kullandı; bu metodun işe yaramaması üzerine, rejime karşı daha net bir tavır almak zorunda kaldı. Suriye halkına verdiği moral destekle birlikte sınırlarını Suriyeli "misafirlere" açması ve daha da önemlisi muhalefetin ülkede organize olmasının yolunu açması, bu süreçte attığı somut adımlardır. Bu noktadan hareketle Türkiye, Arap Birliği ve Körfez İşbirliği Konseyi ile bölgesel gücü etkinleştirmeye ve aynı zamanda uluslararası toplumdan, özellikle de BM

Güvenlik Konseyi'nden garantiler elde etmek için çabalamaktadır. Ancak, Güvenlik Konseyi'nin, Rusya ve Çin'in muhalefeti nedeniyle bu garantileri verememesi sonucu, en azından ABD ve AB'nin vereceği net ve güçlü destekle sağlanacak çözümler aranmaktadır. Türkiye'nin Suriye'de yaşanan olaylara karşı tek başına yapabileceği girişimler oldukça sınırlıdır. Uluslararası aktörlerin devreye girmesini sağlayarak onlarla koordineli ve yerel unsurları da içeren politik süreçler geliştirmelidir. Beşar Esad'ı ikna etme girişimlerini de sürdürmelidir. Türkiye'nin Suriye politikasını belirleyen stratejik hedef, ülkenin bölünmeden parçalanmadan, barışçıl bir şekilde kademeli olarak demokratikleştirilmesidir. Bunu sağlamak için Türkiye, Suriye'yi parçalama ya da savaşı kışkırtma potansiyeline sahip tüm aktörlerle ilişkisini sürdürmelidir. Suriye'ye yönelik bir diğer risk ise mezhep çatışması potansiyelidir. Suudi Arabistan ve İran'ın doğrudan, İsrail ve Irak gibi birçok ülkenin dolaylı bir şekilde kışkırtmaya çalıştığı Şii-Sünni eksenli etrafındaki çatışma, Türkiye'nin hiç istemediği bir durumdur. Türkiye'nin Suriye'de izlemesi gereken politika bölgede daha önceden yaptığı ve şu anda da yapmaya çalıştığı gibi- iç savaşlardan ve mezhep savaşlarından uzak durmak, çatışmalarda taraf olmayıp, çatışmaları engellemeye çalışmaktır. Suriye'de yaşanan son gelişmeler, uluslararası kamuoyunun aldığı önlem ve tedbirlerin yetersizliğini bir kez daha göstermiştir. 25 Mayıs 2012 Cuma günü, Suriye güvenlik güçlerinin, Humus şehrinin Hula kasabasına tanklarla düzenlediği operasyonda çoğu çocuk ve kadın 108 kişi katledilmiştir. Katliam sonrası Suriye Devlet Başkanı Beşar Esad'a uluslararası toplum siyasi baskıyı arttırmış, başta Türkiye olmak üzere çok sayıda devlet (AB üyesi ülkeler), ülkelerindeki Suriye büyükelçilerini sınır dışı etme kararı almıştır. BM Genel Sekreteri Ban Ki-Moon da yapmış olduğu açıklamada Hula'da gerçekleşen ve çocuk, kadın demeden sivillerin katledilmesini kesinlikle kabul edilemez bir olay olarak değerlendirmiş ve sorumluların yargı önüne çıkarılması gerektiğini vurgulamıştır. Suriye'de devam eden şiddeti zaten bir tür iç savaş olarak tanımlayarak, olayların Lübnan'a da etkileri olduğunu, Trablus ve Beyrut'ta yaşananlardan endişelendiklerini açıklamıştır. Acilen tüm şiddet olaylarının durması gerektiğine dikkat çeken Moon, şiddeti durdurup bu duruma son verecek olanın da Suriye hükümeti olduğunu söylemiştir. Türk Dışişleri Bakanlığı yaptığı açıklamayla; Hula'daki olaylarla ilgili olarak insanlığa karşı suç niteliğindeki bu eyleme sessiz ve tepkisiz kalınmasının söz konusu olamayacağını, sivil halka karşı toplu bir katliama girişenlerin işledikleri bu vahim insanlık suçunun cezasız kalamayacağını belirtmiştir. Katliama karşı tek sesle, birlik içinde gerekli tepkileri vermenin uluslar arası toplumun ortak sorumluluğu olduğunun altı çizilmiştir. Bu anlayış doğrultusunda, Suriye Yönetimi'ne karşı yeni tedbirler alınması gerekli görülmüş

ve Viyana Diplomatik İlişkiler Sözleşmesi'nin 9. maddesi uyarınca, Suriye'nin Ankara'daki Maslahatgüzarı ve Büyükelçilikteki diğer tüm diplomatik personelin 30 Mayıs 2012 tarihinden itibaren 72 saat içinde Türkiye'den ayrılması talep edilmiştir.

3.4: TÜRKİYE'DEKİ SURIYELİLERİN GENEL DURUMU

Türkiye'ye Suriyeli sığınmacı akını ilk olarak Nisan 2011 tarihinde başlamıştır. Türkiye, bu tarihten itibaren Suriyelilere yönelik “açık kapı politikası” uygulayacağını ilan etmiştir. 14 Haziran 2011'de AFAD sığınmacılarla ilgili ilk açıklamasını yaptığında Hatay Yayladağı ve Altınözü'nde kurulan kamplarda 8.538 Suriyelinin yaşadığı açıklanmıştır. AFAD verilerine göre 2012 Ağustos ayında Suriyeli sığınmacı sayısı 78.409'u bulmuştur. Bu gelişmelerin yaşandığı sırada Türkiye 100.000 kişinin kritik eşik olduğunu dile getirmişti. Ancak Suriye'den göç dalgası beklentinin ötesinde gerçekleşmiştir. Türkiye, sürenin uzaması ve sayının dramatik şekilde artmasına rağmen Suriyelileri kabul etmeye devam etmiştir. Kasım 2014 tarihine kadar resmi rakamlara göre geçici koruma altına alınan Suriyeli sayısı 1.645.000'e ulaşmıştır. Türkiye'nin 10 farklı ilinde kurulan 16 çadır kent, 1 geçici kabul merkezi ve 6 konteynerkentte 221.447 Suriyeli barınmaktadır. Geriye kalan ve Suriyeli misafirlerin büyük çoğunluğunu oluşturan kesim ise şehirlerde yerel halk ile iç içe yaşamını sürdürmeye çalışmaktadır. Türkiye, mevcut durum itibarıyla kritik eşikten kat kat fazla Suriye vatandaşını misafir etmekte, geniş kapsamlı bir mülteci konusu ile karşı karşıya bulunmaktadır. Göç krizinin ekonomik boyutuna bakıldığında Türkiye, krizin başından Kasım 2014 tarihine kadar toplam 4,5 milyar dolar harcama yapmıştır. Kamplardan hastanelere 500.000'in üzerinde hasta sevk edilmiştir. Türkiye'de ameliyat edilen Suriyeli hasta sayısı 200.000'i aşmıştır. Sağlık Bakanlığı verilerine göre Türkiye'de toplam 35.000 civarında Suriyeli doğumu gerçekleşmiştir. Bu tablo içinde Birleşmiş Milletler ve Avrupa ülkelerinden gelen uluslararası yardım ise 246 milyon dolar civarındadır. Kamplarda yaşam koşulları görece daha iyi olsa da şehirlerde yaşayanlar için hayat oldukça zor koşullarda devam etmektedir. Suriye vatandaşları Türkiye'nin 1951 tarihli Mültecilerin Hukuki Durumuna İlişkin Cenevre Sözleşmesi'ni coğrafi kısıtlama ile kabul etmesi nedeniyle mülteci olarak kabul edilememektedir. Kamplarda kalan ve şehirlerde kayıt altına alınanlar geçici koruma belgesi alabilse de bu çekince nedeniyle coğrafi sınırlamaya takılmaktadırlar. Bu sınırlamaya göre Türkiye sadece Avrupa ülkelerinden gelen ve dini, ırkı, milliyeti, belirli bir toplumsal gruba üyeliği ve siyasi düşünceleri nedeniyle takibata uğrayacağı korkusu ile iltica talebinde bulunanlara mülteci

statüsü verebilmektedir. Avrupa ülkeleri dışında Türkiye'ye iltica talebinde bulunan kişilerin durumu Birleşmiş Milletler Mülteciler Yüksek Komiserliği (BMMYK) ile birlikte değerlendirilmekte ve uygun bulunmaları halinde üçüncü bir ülkeye geçişleri sağlanmaktadır. Bu sebeple Suriye'den gelen sığınmacılar Türkiye'de mülteci olarak bulunmamaktadırlar ve bunlar için "misafir" ifadesi kullanılmaktadır. Ekim 2011'de İçişleri Bakanlığı'nın aldığı karar ile Türkiye'de kayıt olan Suriyeli sığınmacılara "geçici koruma statüsü" verilmektedir. Geçici koruma rejimi ile Suriyelilere sınırsız kalış, zorla geri gönderilmemeye karşı koruma ve acil ihtiyaçlara yanıt veren kabul düzenlemelere erişimi içerecek şekilde koruma ve yardım sağlanmaktadır. Bunun dışında kamplarda yaşayanlara barınma, gıda, eğitim, sağlık suya erişim gibi imkanlar sağlanmaktadır. Kamp dışında yaşayan ve çoğunluğu oluşturan gruba ise kayıt yaptırmaları halinde sadece sağlık ve ilaçlara ücretsiz erişim hakkı tanınmaktadır. Çeşitli sebeplerle kayıt yaptırmayanların ise hiçbir hakkı bulunmamaktadır.

Tablo -1 Türkiye’de Suriyeli Sığınmacıların Barınma Merkezlerine İlişkin Temel Veriler (Kasım 2014)

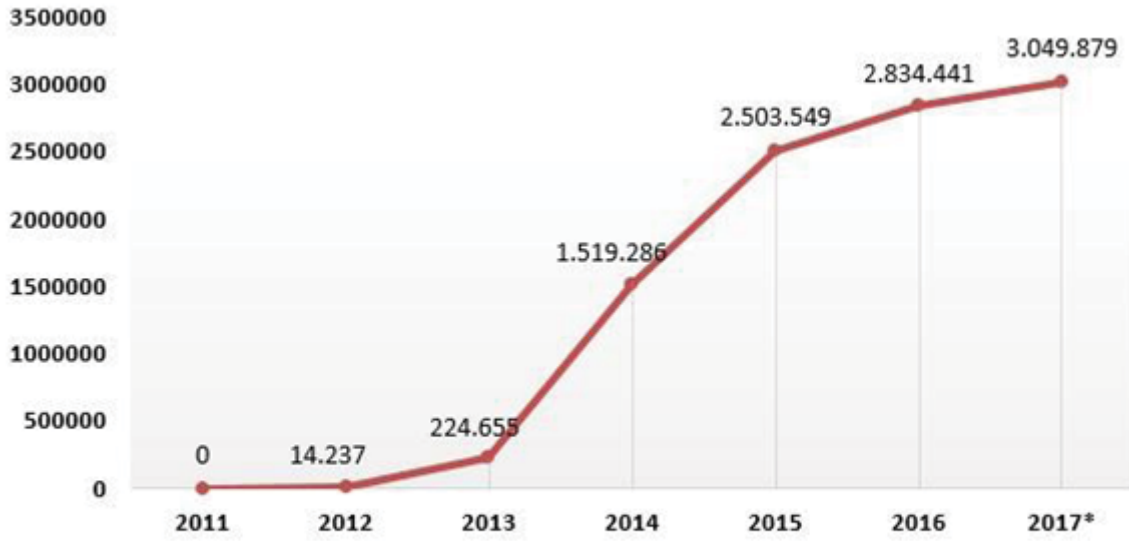
Şehir	Kamplar	Açılış Tarihi	Çadır ve Konteyner Sayıları	Kamp Nüfusu
	Altınözü1 Çadırkenti	09.06.2011	263 (Bölme)	1,372
	Altınözü2 Çadırkenti	10.06.2011	622	2,578
	Yayladağı1 Çadırkenti	30.04.2011	546 (3’lü Bölme)	2,816
	Yayladağı2 Çadırkenti	12.07.2011	510	3,004
	Apaydın Çadırkenti	09.10.2011	1,181 Konteyner	4,965
	Reyhanlı Toplanma Merkezi		Günlük Verilere Göre Değişmektedir.	
Hatay	Toplam	17.03.2012	573 Bölme+1.368 Çadır+1.181 Konteyner	14,735
	Öncüpınar Konteynerkenti	03.06.2013	2,065	13,414
	Elbeyli Konteynerkenti	03.06.2013	3,589	24,164
Kilis	Toplam		5,654	37,578
	Ceylanpınar Çadırkenti	01.03.2011	4,771	19.199
	Akçakale Çadırkenti	06.07.2012	5,000	26,416
	Viranşehir		4,100	19.986
	Harran Konteynerkenti	13.01.2013	2,000	14,064
Şanlıurfa	Toplam		13,871 Çadır + 2,000 Konteyner	79,665
	İslahiye Çadırkenti	17.03.2012	1,888	9,984
	Karkamış Çadırkenti	28.08.2012	1,686	7,641
	Nizip1 Çadırkenti	03.10.2012	1,858	10,674
	Nizip2 Konteynerkenti	11.02.2012	1,000 (Konteyner)	5,029

Gaziantep	Toplam		5,369 Çadır + 1,000 Konteyner	33.070
	Kahramanmaraş Çadırkenti	01.09.2012	3,318	17,215
Kahramanmaraş	Toplam		3,318	17,215
	Cevdediye Çadırkenti	09.09.2012	2,012	7,597
Osmaniye	Toplam		2,012	7,597
	Adıyaman Çadırkenti	22.09.2012	2,292	9,854
Adıyaman	Toplam		2,292	9,854
	Sarıçam Çadırkenti	28.01.2013	2,162	11,124
Adana	Toplam		2,162	11,124
	Midyat Çadırkenti	19.06.2013	1,300	2,858
	Nusaybin Çadırkenti	Yapım Aşamasında		
Mardin	Toplam		1,300	2,858
	Beydağı Konteynerkenti	12.06.2013	2,083	7,493
Mardin	Toplam		2,083	7,493

Kaynak: T.C. Başbakanlık Afet ve Acil Durum Yönetimi Başkanlığı (AFAD)

Suriyeli sığınmacıların genelde ekonomik ve toplumsal; özel de ise emek piyasası üzerindeki etkilerini değerlendirmek için mevcut durumda Türkiye’deki Suriyeli sığınmacı varlığına bakmak yararlı olacaktır. Göç İdaresi verilerine göre 2012 yılında 14.237 kişiyle başlayan Suriyeli Sığınmacı serüveni yıllar içerisinde sürekli artış göstermiş ve 2018 Haziran ayında 3.576.337 kişiye ulaşmıştır. Bu sığınmacıların 246.720’si on ilde kurulan 23 barınma merkezinde; geriye kalan 2.329.617’si ise Türkiye’nin her ilinde farklı sayılarda ikamet etmektedirler. Toplam 3.576.337 Suriyeli sığınmacının Türkiye nüfusuna (79.814.871) oranı %3.82’dir. Emek arzını etkileyen en önemli faktörlerden biri şüphesiz nüfustur. Ancak salt sayısal özellikler emek piyasasına etkinlik bakımından yeterli düzeyde belirleyici olamamaktadır. Bu noktada önem arz eden diğer bir faktör nüfusun niteliğidir. Başta yaş ve cinsiyet olmak üzere nüfusun eğitim düzeyi, emek piyasasında rekabet yaratabilecek bilgi, beceri ve yetenekleri gibi nitelikler asıl belirleyici unsurlar olarak gündeme gelmektedir.

Şekil 1: Yıllara Göre Türkiye'deki Suriyeli Sığınmacıların Sayısı



*15.06.2017 tarihi itibarıyla

Kaynak: Göç İdaresi Genel Müdürlüğü (www.goc.gov.tr)

Suriyeli sığınmacıların cinsiyet dağılımına bakıldığında 3.049.879 kişiden 1.631.626'sının (%53.4) erkek ve 1.418.253'sünün ise (%46.6) kadın olduğu görülmektedir (GİGM 2017: www.goc.gov.tr). Suriye gibi muhafazakar toplumlarda kadınların emek piyasasına girişi ile ilgili ciddi engellemelerin olduğu bilinmektedir. Sığınmacılarla yapılan mülakatlarda iç savaş öncesinde Suriye'de kadınların sınırlı sayıda ve daha ziyade beyaz yakalı işlerde istihdama katıldığı ifade edilmektedir. Eğitim ve sağlık, Suriyeli kadınların istihdam için en çok tercih ettikleri hizmet sektörleri olarak öne çıkmaktadır. Diğer yandan ciddi bir kayıt ve istatistik sistemi olmasa da eğitim düzeyi görece düşük olan kadınların Suriye'de tarımda ve mevsimlik işlerde ücretsiz aile işçisi olarak çalıştıkları sıklıkla ifade edilmektedir. Suriyeli sığınmacı kadınların hem kültürel etkenler hem de sahip olunan nitelikler bakımından Türk emek piyasasına son derece sınırlı sayıda katılım sağladıkları ve ciddi bir rekabet oluşturma imkanlarının olmadığı kanaati hasıl olmaktadır.

Suriyeli sığınmacıların yaş gruplarına göre dağılımı incelendiğinde ilginç sonuçlarla karşılaşılmaktadır. Dikkat çeken ilk nokta Suriyeli sığınmacıların Türkiye geneli ile karşılaştırıldığında çok genç nüfus yapısına sahip olduklarıdır.

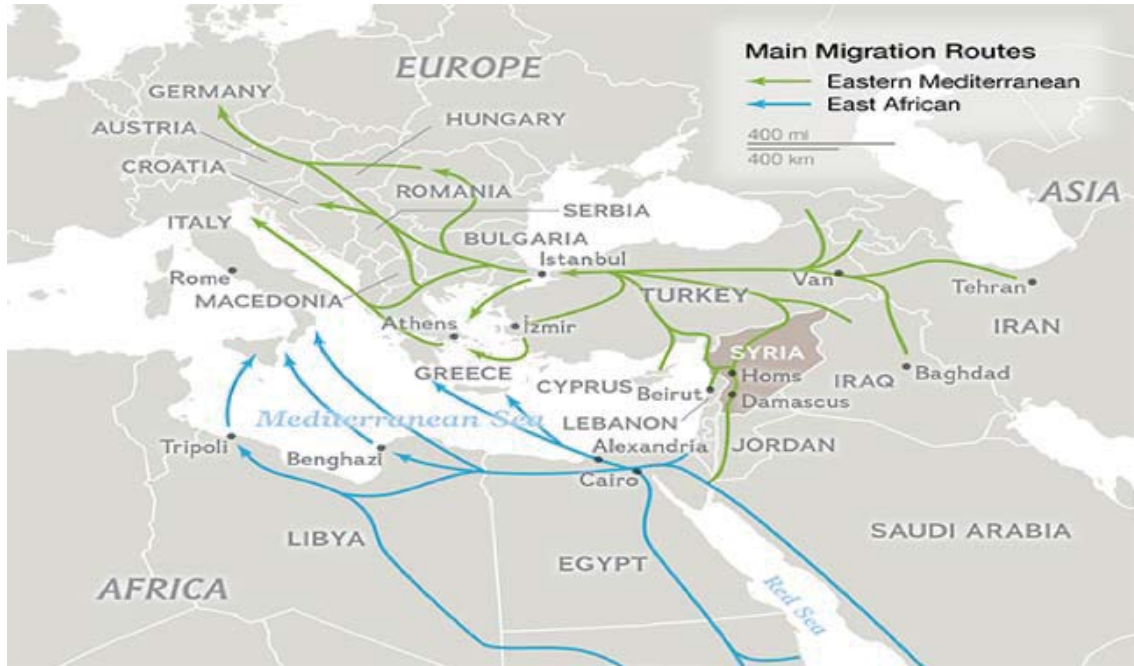
Tabloda görüldüğü gibi 0-14 yaş grubundaki sığınmacıların oranı %37.22'dir. Zorunlu eğitim yaşı olan 18 yaş ve altı grup değerlendirildiğinde rakam %45.75 olmaktadır. Yani Suriyeli sığınmacıların yarısı eğitim çağında ve okulda olması gereken insanlardan oluşmaktadır. Türkiye'de bu oran %30'lar civarındadır. Çalışma çağı olarak kabul edilen 15 – 64 yaş grubundaki Suriyelilerin oranı %60 iken Türkiye'de nüfusun %68'i bu gruba girmektedir. 65 ve üstü yaş grubundaki Suriyeli sığınmacıların oranı %2 iken Türkiye'de bu oran %8'in üzerindedir. İstatistiklerden hareketle yaş grupları itibariyle Suriyeli sığınmacıların emek piyasasında bugün için ciddi bir rekabet oluşturma potansiyelleri olmadığı düşünülebilir ancak sığınmacıların yaklaşık yarısının çocuk yaşta olduğu dikkate alınır ise ilerleyen yıllar için hazırlıklı olunması gerektiği açıktır. Bu kitlenin eğitim ve becerilerinin geliştirilmesi ve bu doğrultuda kontrollü olarak emek piyasasına dahil edilmeleri durumunda ciddi katkı sağlayacakları aşikardır. Ters durumda ise toplumsal risklerin artacağı, ekonomik sorunların yanı sıra sosyal ve güvenlik konusunda yeni tehditlerin ortaya çıkması muhtemeldir.

Tablo 2: Suriyeli Sığınmacıların ve Türkiye Nüfusunun Yaş Yapısı

NÜFUSUN YAŞ GRUPLARINA GÖRE DAĞILIMI (2017)				
	SURİYELİ SİĞINMACILAR		TÜRKİYE	
Yaş Grubu	Nüfus	Nüfus Yüzdesi(%)	Nüfus	Nüfus Yüzdesi(%)
0-4 Yaş	374.847	12,29	6.459.295	8,09
5-9 Yaş	434.016	14,23	6.337.444	7,94
10-14 Yaş	326.453	10,70	6.129.043	7,68
15-19 Yaş	260.129	8,53	6.623.319	8,30
20-24 Yaş	450.378	14,77	6.365.723	7,98
25-29 Yaş	295.128	9,68	6.246.041	7,83
30-34 Yaş	248.806	8,16	6.310.411	7,91
35-39 Yaş	180.225	5,91	6.494.333	8,14
40-44 Yaş	134.043	4,40	5.634.317	7,06
45-49 Yaş	102.760	3,37	4.748.514	5,95
50-54 Yaş	83.858	2,75	4.756.244	5,96

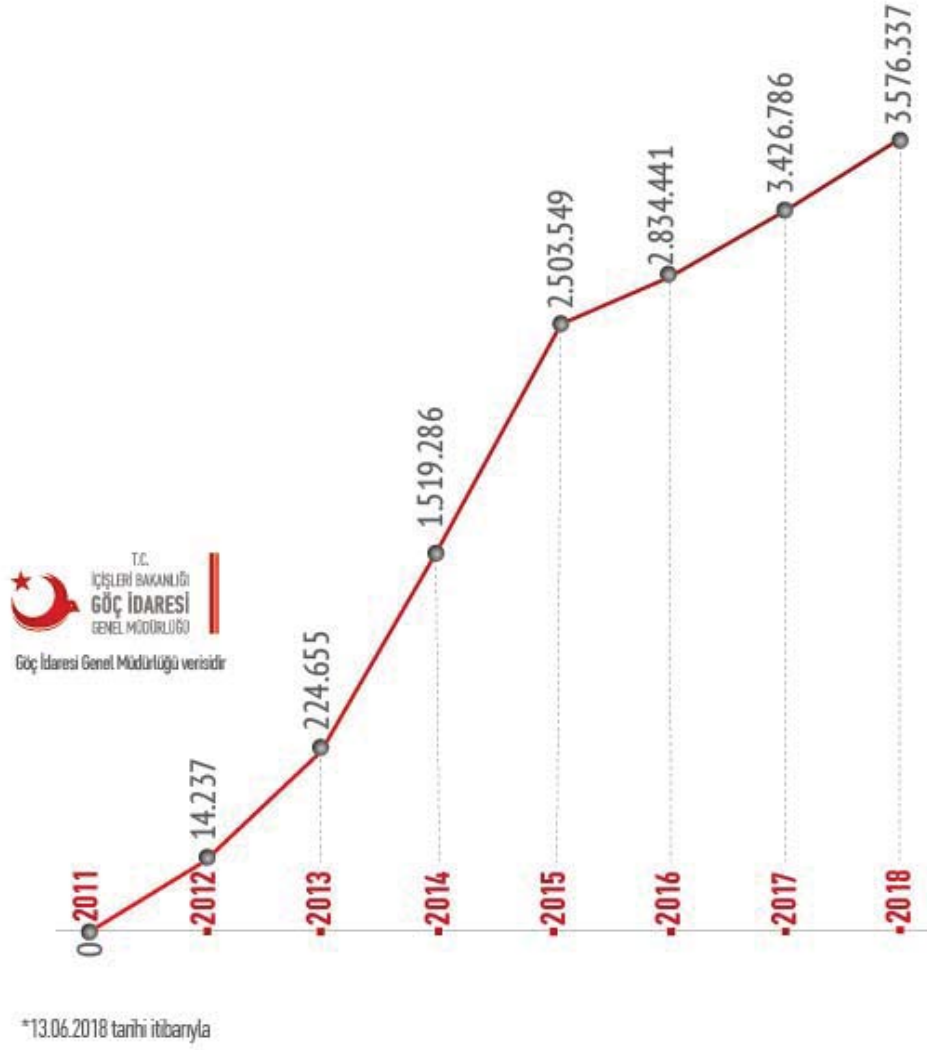
55-59 Yaş	57.632	1,89	3.715.736	4,66
60-64 Yaş	40.541	1,33	3.342.948	4,19
65-69 Yaş	27.020	0,89	2.412.537	3,02
70-74 Yaş	14.986	0,49	1.680.492	2,11
75-79 Yaş	9.698	0,32	1.202.050	1,51
80-84 Yaş	5.231	0,17	809.325	1,01
85-89 Yaş	2.807	0,09	401.758	0,50
90+ Yaş	1.321	0,04	145.341	0,18
0-14	1.135.316	37.22	18.925.782	23.71
15-64	1.853.500	60.77	54.237.586	67.98
65+	61.063	2	6.651.503	8.33

Kaynak: GİGM (www.goc.gov.tr) ve TÜİK (www.tuik.gov.tr)



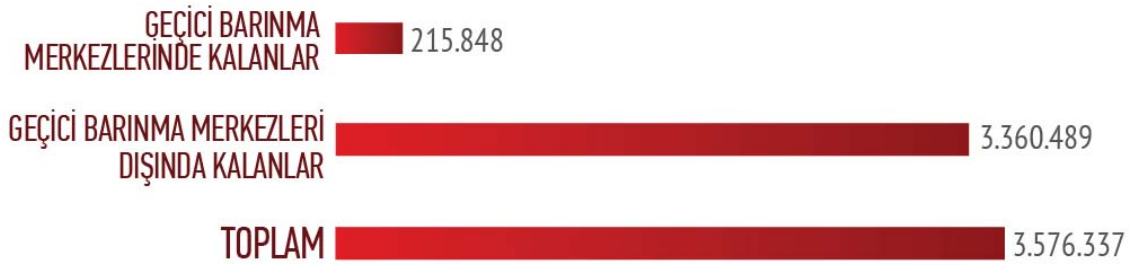
Harita 4: Uluslar arası Göç Hareketliliği, **Kaynak:** Mediterranean Migration Routes 201

Şekil 2: YILLARA GÖRE GEÇİCİ KORUMA KAPSAMINDAKİ SURİYELİLER



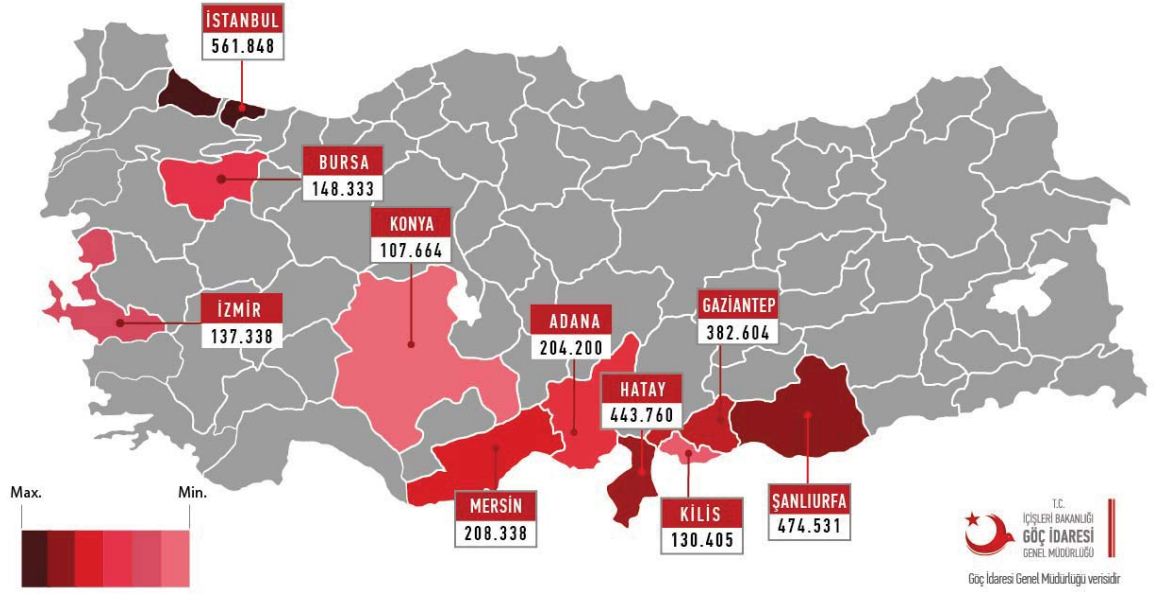
Kaynakça: Göç İdaresi, 2018. Geçici Koruma. www.goc.gov.tr. Erişim: http://www.goc.gov.tr/icerik3/gecici-koruma_363_378_4713

Şekil 3: Geçici Barınma Merkezleri İçinde ve Dışında Kalan Suriyeliler



Kaynakça: Göç İdaresi, 2018. Geçici Koruma. www.goc.gov.tr. Erişim: http://www.goc.gov.tr/icerik3/gecici-koruma_363_378_4713

Harita 5 : Geçici Koruma Kapsamında Bulunan Suriyelilerin ilk 10 İle Göre Dağılımı



Kaynakça: Göç İdaresi, 2018. Geçici Koruma. www.goc.gov.tr. Erişim: http://www.goc.gov.tr/icerik3/gecici-koruma_363_378_4713

Tablo 3 : Geçici Koruma Kapsamındaki Suriyelilerin İllere Göre Dağılımı 13.06.2018 (Alfabetik)

İL SIRA	ÜLKEMİZDE GEÇİCİ KORUMA KAPSAMINDA BULUNAN SURİYELİLERİN DAĞILIMI								
	İLLER	KAYIT EDİLEN	NÜFUS	İL NÜFUSU İLE KARŞILAŞTIRMA YÜZDESİ	İL SIRA	İLLER	KAYIT EDİLEN	NÜFUS	İL NÜFUSU İLE KARŞILAŞTIRMA YÜZDESİ
	TOPLAM	3.576.337	80.810.525	4,43 %		TOPLAM	3.576.337	80.810.525	4,43 %
1	ADANA	204.200	2.216.475	9,21 %	42	KAHRAMANMARAŞ	100.403	1.127.623	8,90 %
2	ADYAMAN	29.643	615.076	4,82 %	43	KARABÜK	794	244.453	0,32 %
3	AFYON	3.620	715.693	0,51 %	44	KARAMAN	658	246.672	0,27 %
4	AĞRI	1.139	536.285	0,21 %	45	KARS	138	287.654	0,05 %
5	AKSARAY	2.695	402.404	0,67 %	46	KASTAMONU	1.385	372.373	0,37 %
6	AMASYA	621	329.888	0,19 %	47	KAYSERİ	74.612	1.376.722	5,42 %
7	ANKARA	98.854	5.445.026	1,82 %	48	KIRIKKALE	1.058	278.749	0,38 %
8	ANTALYA	1.059	2.364.396	0,04 %	49	KIRKLARELİ	2.435	356.050	0,68 %
9	ARDAHAN	107	97.096	0,11 %	50	KIRŞEHİR	915	234.529	0,39 %
10	ARTVİN	33	166.143	0,02 %	51	KİLİS	130.405	136.319	95,66 %
11	AYDIN	11.341	1.080.839	1,05 %	52	KOCAELİ	44.646	1.883.270	2,37 %
12	BALIKESİR	3.008	1.204.824	0,25 %	53	KONYA	107.664	2.180.149	4,94 %
13	BARTIN	100	193.577	0,05 %	54	KÜTAHYA	579	572.256	0,10 %
14	BATMAN	21.268	585.252	3,63 %	55	MALATYA	26.231	786.676	3,33 %
15	BAYBURT	28	80.417	0,03 %	56	MANİSA	12.162	1.413.041	0,86 %
16	BİLECİK	453	221.693	0,20 %	57	MARDİN	92.394	809.719	11,41 %
17	BİNGÖL	836	273.354	0,31 %	58	MERSİN	208.338	1.793.931	11,61 %
18	BİTLİS	966	341.474	0,28 %	59	MUĞLA	13.429	938.751	1,43 %
19	BOLU	2.109	303.184	0,70 %	60	MUŞ	1.435	404.544	0,35 %
20	BURDUR	8.747	264.779	3,30 %	61	NEVŞEHİR	8.901	292.365	3,04 %
21	BURSA	148.333	2.936.803	5,05 %	62	NIĞDE	3.624	352.727	1,03 %
22	ÇANAKKALE	2.858	530.417	0,54 %	63	ORDU	578	742.341	0,08 %
23	ÇANKIRI	400	186.074	1,19 %	64	OSMANİYE	54.175	527.724	10,27 %
24	ÇORUM	2.860	528.422	1,93 %	65	RİZE	861	331.041	0,26 %
25	DENİZLİ	12.097	1.018.735	0,36 %	66	SAKARYA	13.855	990.214	1,40 %
26	DİYARBAKIR	32.877	1.699.901	0,21 %	67	SAMSUN	3.460	1.312.990	0,26 %
27	DÜZCE	1.354	377.610	0,54 %	68	SİİRT	4.519	324.394	1,39 %
28	EDİRNE	874	406.855	1,19 %	69	SİNOP	101	207.427	0,05 %
29	ELAZIĞ	11.579	583.671	1,93 %	70	SİVAS	3.219	621.301	0,52 %
30	ERZİNCAN	98	231.511	0,36 %	71	ŞANLIURFA	474.531	1.985.753	23,90 %
31	ERZURUM	935	760.476	0,21 %	72	ŞIRNAK	14.924	503.236	2,97 %
32	ESKİŞEHİR	3.405	860.620	1,98 %	73	TEKİRDAĞ	10.537	1.005.463	1,05 %
33	GAZİANTEP	382.604	2.005.515	0,04 %	74	TOKAT	1.114	602.086	0,19 %
34	GİRESUN	127	437.393	0,12 %	75	TRABZON	2.906	786.326	0,37 %
35	GÜMÜŞHANE	70	170.173	0,40 %	76	TUNCELİ	41	82.498	0,05 %
36	HAKKARİ	5.799	275.761	19,08 %	77	UŞAK	2.606	364.971	0,71 %
37	HATAY	443.760	1.575.226	0,03 %	78	VAN	1.898	1.106.891	0,17 %
38	IĞDIR	89	194.775	0,05 %	79	YALOVA	3.890	251.203	1,55 %
39	ISPARTA	7.147	433.830	1,65 %	80	YOZGAT	3.318	418.650	0,79 %
40	İSTANBUL	561.848	15.029.231	3,74 %	81	ZONGULDAK	319	596.892	0,05 %
41	İZMİR	137.338	4.279.677	3,21 %					

Kaynakça: Göç İdaresi, 2018. Geçici Koruma. www.goc.gov.tr. Erişim: http://www.goc.gov.tr/icerik3/gecici-koruma_363_378_4713

**Tablo : 4 GEÇİCİ KORUMA KAPSAMINDAKİ SURİYELİLERİN
YAŞ VE CİNSİYET DAĞILIMI 13.06.2018**

YAŞ	ERKEK	KADIN	TOPLAM
TOPLAM	1.938.729	1.637.608	3.576.337
0-4	265.029	247.535	512.564
5-9	248.625	233.137	481.762
10-14	194.105	178.392	372.497
15-18	161.241	129.889	291.130
19-24	318.974	226.371	545.345
25-29	197.477	143.209	340.686
30-34	163.834	123.153	286.987
35-39	116.120	91.738	207.858
40-44	78.274	70.932	149.206
45-49	59.161	55.261	114.422
50-54	47.823	45.865	93.688
55-59	32.048	32.083	64.131
60-64	23.124	23.729	46.853
65-69	15.002	15.140	30.142
70-74	8.324	9.281	17.605
75-79	4.756	5.725	10.481
80-84	2.684	3.466	6.150
85-89	1.400	1.750	3.150
90+	728	952	1.680

Kaynakça: Göç İdaresi, 2018. Geçici Koruma. www.goc.gov.tr. Erişim: http://www.goc.gov.tr/icerik3/gecici-koruma_363_378_4713

Tablo 5 : Geçici Koruma Kapsamındaki Suriyelilerin Geçici Barınma Merkezlerine Göre Dağılımı
13.06.2018

GEÇİCİ BARINMA MERKEZLERİ	TOPLAM
ŞANLIURFA	74.023
GAZİANTEP	23.677
KİLİS	22.849
KAHRAMANMARAŞ	16.654
MARDİN	2.618
HATAY	17.094
ADANA	26.548
ADİYAMAN	8.776
OSMANİYE	14.203
MALATYA	9.406
TOPLAM	215.848
GEÇİCİ BARINMA MERKEZLERİ DIŞINDA KALAN SURİYELİ SAYISI	3.360.489
ÜLKEMİZDE BULUNAN TOPLAM SURİYELİ SAYISI	3.576.337

Kaynakça: Göç İdaresi, 2018. Geçici Koruma. www.goc.gov.tr. Erişim: http://www.goc.gov.tr/icerik3/gecici-koruma_363_378_4713

Tablo 6 : Birebir Formülü Kapsamında Ülkemizden Çıkış Yapan Suriyelilere İlişkin İstatistikî Bilgiler 11.10.2018 itibarıyla

ÜLKE	TOPLAM
GENEL TOPLAM	13.906
ALMANYA	5.188
HOLLANDA	2.609
FRANSA	1.853
FİNLANDİYA	1.002
BELÇİKA	922
İSVEÇ	742
İSPANYA	429
İTALYA	332
AVUSTURYA	213
LÜKSEMBURG	206
PORTEKİZ	123
LİTVANYA	84
HIRVATİSTAN	81
ESTONYA	59
LETONYA	46
MALTA	17

Kaynakça: Göç İdaresi, 2018. Geçici Koruma. www.goc.gov.tr. Erişim: http://www.goc.gov.tr/icerik3/gecici-koruma_363_378_4713

Tablo 7 : 2014-2018 Yılları Arasında Suriyelilerin Üçüncü Ülkelere Yeniden Yerleştirilmesi

S.N.	ÜLKE	ÇIKIŞ YAPANLAR
1	AMERİKA BİRLEŞİK DEVLETLERİ	3.902
2	AVUSTRALYA	91
3	AVUSTURYA	58
4	BELÇİKA	46
5	FRANSA	1
6	HOLLANDA	3
7	İNGİLTERE	1.748
8	İSVEÇ	168
9	İZLANDA	13
10	KANADA (BMMYK)	3.534
11	KANADA (DOĞRUDAN)	2.645
12	LİHTENŞTAYN	18
13	LÜKSEMBURG	46
14	NORVEÇ	1.916
15	ROMANYA	46
16	YENİ ZELANDA	4
	TOPLAM	14.236

Kaynakça: Göç İdaresi, 2018. Geçici Koruma. www.goc.gov.tr. Erişim: http://www.goc.gov.tr/icerik3/gecici-koruma_363_378_4713

3.5: SURİYE KRİZİNİN TÜRKİYE'YE ETKİLERİ

Türkiye'deki Suriyeliler ilk aşamada sadece sınır illerinde ikamet ederken, zaman içinde ülkenin büyük kısmına dağılmıştır. İçişleri Bakanlığı'nın verilerine göre Türkiye'de sadece 8 ilde Suriyeli yaşamamaktadır. Ancak yine de sığınmacıların önemli bir kısmı, bazı büyük şehirler göz ardı edilecek olursa, sınır illerinde yoğunlaşmıştır. Dolayısıyla, sınır illerinde yaşayan yaklaşık 10 milyonluk nüfus bir anda 1,2 milyona yaklaşan bir nüfusu ağırlamak durumunda kalmıştır. Bu durumun sınır illeri başta olmak üzere Türkiye genelinde etkilerinin olması kaçınılmazdır. Bu etkileri toplumsal, ekonomik, siyasi, güvenlik ve temel hizmetler üzerindeki etkiler şeklinde sınıflandırmak mümkündür.

3.5.1. Toplumsal Etkiler

Türkiye'deki Suriyeliler konusu her şeyden önce bir sosyal uyum sorunudur. Sığınmacılar ile yerel halk arasında farklı dil, kültür ve yaşam tarzından kaynaklanan sorunlar yerel tepkinin en önemli nedenidir. Bunun yanı sıra, çok eşliliğin ortaya çıkması, buna bağlı boşanmaların artması, kadın ve çocuk istismarının yaşanması, bazı şehirlerde etnik ve mezhepsel kutuplaşmaları körüklemesi ya da yaratması, çarpık yapılaşma ortaya çıkan toplumsal etkiler arasında sayılabilir. Türkiye'deki sınır illerinde genel olarak muhafazakar bir kültür hakimdir. Bunu sarsan gelişmelere karşı yerel halk tepki geliştirmektedir. Bu doğrultuda ortaya çıkan en önemli gelişme yaşlı veya genç bekar ya da evli Türk erkeklerin genç Suriyelilerle evlenmesidir. Bu durum en yoğun olarak Kilis, Şanlıurfa ve Hatay'da yaşanmakta ve kadınlar başta olmak üzere yerel halk arasında tepkiye neden olmaktadır. Her üç ilde de Suriyeli gelin meselesi yüzünden boşanmalar artmış durumdadır. Resmi kayıtlarda Suriyelilerle evlilik yüksek gözükmese de gerçek rakam çok daha fazladır. Zira Suriyelilerle evlilikler genelde dini nikah yoluyla gerçekleşmektedir. Örneğin Kilis'te boşanmaların yaklaşık %20'sinin Suriyeliler nedeniyle gerçekleştiği belirtilmektedir. Kadınlar kocalarını kaybetme korkusunun üzerlerinde baskı yarattığını ifade etmekte ve Suriyelileri kocalarının aklını çelmekle suçlamaktadırlar. En kötüsü Suriyelilerle evlendirme konusu maddi çıkar sağlama aracına dönüşmüştür. Evlenmek isteyen erkekler aracılara başvurmakta ve aracılara ücret ödenmektedir. Evliliklerde Suriyeli aileye başlık parası ödenmektedir. Kızlarını evlendirme Suriyeli aile açısından hem para kazanma hem de kızlarının hayatını kurtarmanın aracı olarak görülmektedir. Bu durum özellikle Şanlıurfa ve Kilis'te yoğun olarak yaşanmaktadır. Bu konunun bir diğer boyutu çocuk yaştaki kızların istismarıdır. Zira evlendirilen Suriyeliler

arasında çocuk yaşta olanlar da bulunmaktadır. Şehir merkezlerinde yaşayan Suriyeliler düşük kira ödemek için genelde kenar mahalleleri tercih etmektedir. Zaten olumsuz koşullarda olan evlerde birkaç aile birlikte kalabilmektedir. Bu durum her şeyden önce çarpık yapılaşma ve gecekondulaşmayı teşvik etmektedir. Yerel halk gelir beklentisi ile evlerinin üstüne, yanına kaçak, sağlıksız ve düzensiz yapılar inşa etmektedir. Bu da zaten var olan çarpık kentleşme sorununu derinleştirmektedir. Bu durum ile bağlantılı olarak karşılaşılan diğer bir sosyal etki Suriyelilerin yaşadığı koşulların her türlü yasa dışı işe bulaşmaları açısından müsait zemin hazırlamasıdır. Suriyeli genç erkekler uyuşturucu kullanımı ve satışı açısından istismara açıkken kadınlar da fuhuş tehdidinde maruz kalmaktadır. Sığınmacıların yarattığı bir diğer sosyal problem çocuk işçiliğidir. Kamp dışında yaşayan Suriyeli çocukların küçük bir bölümü eğitim alabilmektedir. Bunun birinci nedeni devlet ya da sivil toplum kuruluşlarının henüz bu imkanı yeterince sunamamasıdır. Bunun kadar etkili bir diğer faktör Suriyeli ailelerin çocuklarını eğitime göndermekten ziyade çalışmaya yönlendirmesidir. Paraya olan ihtiyaç nedeniyle çocuklar her alanda çalıştırılmaktadır. Sokaklarda farklı ürünler satan çocuklar bu işin görünen yüzüdür. Bunun yanı sıra Suriyeli çocuklar çeşitli dükkanlarda çırak ve üretim yapan fabrikalarda ucuz işgücü olarak çalıştırılmaktadır. Bazı sınır illerinde yaşanan bir diğer kaygı demografik değişimin yaşanması ve bunun yarattığı güvensizlik hissidir. Bu etki her ilde olmasa da Kilis ve Hatay başta olmak üzere Şanlıurfa, Gaziantep gibi illerde söz konusudur. Kilis bu açıdan çok çarpıcı bir örnektir. Çok büyük oranda Türkmen şehri olan Kilis'te yerel halk kendi şehirlerinde azınlık durumuna düştükleri hissi içindedir. Suriyelilerin bir kısmı Türkmen olsa da büyük çoğunluğu Arap kökenlidir. Hatay'da da Arap Alevi nüfusun kaygı içinde olduğunu söylemek mümkündür. Suriyelilerin büyük çoğunluğunun Sünni olması şehirdeki hassas demografik yapıyı değiştirmekte ve bu da Arap Aleviler arasında güvensizlik hissi yaratmaktadır.

3.5.2. Ekonomik Etkiler

Suriyelilerin ekonomik alandaki etkilerine genel olarak bakıldığında risk ve fırsatların iç içe geçtiği bir tablo söz konusudur. Suriyelilerin genelde Türk ekonomisine özelde ise yerel ekonomiye belli açılardan katkı sunduğu söylenebilir. Sığınmacıların ekonomik olarak bütün ehirlerde yarattığı ortak etki kiraların artmasıdır. Bu durum ev sahipleri açısından ırsat yaratırken, kiracılar için sıkıntı olmaktadır. Kiraların artması ile bağlantılı olarak sınır illerinde kiralık ev bulmak son derece zorlaşmıştır. Ev sahipleri evlerini Suriyelilere vermek istemektedir. Birçok görüşmede evde kalan eski kiracıların

çıkılarak evlerin Suriyelilere daha yüksek fiyatla kiraya verildiği ifade edilmiştir. Suriyelilerin yarattığı talebin ev sahipleri tarafından fırsat olarak kullanıldığı görülmektedir. Sınır illerinde bir diğer ekonomik etki hayat pahalılığının ortaya çıkmasıdır. Talep arttıkça temel gıda maddeleri, ev fiyatları yükselmiştir. Bu nedenlerle Gaziantep ve Kilis gibi illerde enflasyon oranı Türkiye ortalamasının üzerinde çıkmaktadır. Ekonomik alanda en fazla dile getirilen ikinci şikayet Suriyelilerin sanayide, tarımda ve küçük çaplı işletmelerde kaçak yollarla ucuz işgücü olarak çalıştırılmasıdır. ORSAM'ın anket çalışmasına dayalı olarak Suriyelilerin Türkiye'ye ekonomik etkisini inceleyen raporundaki bulgulara göre sınır illerinde işini kaybedenlerin %40 ile %100'ü arasında değişen oranlardaki bölümü "Suriyeliler nedeni ile işini kaybettiğine" inanmaktadır. Bu durum yerel halk arasında iş fırsatlarının ellerinden alındığı şeklinde bir tepkiye neden olmaktadır. Gerçek duruma bakıldığında sığınmacıların işgücü piyasasına girmesinin hem olumlu hem de olumsuz etkilerinin olduğu görülmektedir. Sınır illerindeki firmalar Suriyelilerin işgücü piyasasına girmesini istemekte ancak bunun yasal bir çerçeveye kavuşturulması gerektiğini düşünmektedir. Zira iş kazaları yaşanması durumunda ortaya çıkacak sorunlar, yerel halk arasında işlerinin elinden alındığına ilişkin artan tepki, bunun yaratacağı sosyal patlama riski işadamlarını kaygılandırmaktadır. Bunun yanında kayıt dışı işçi çalıştıran ve çalıştırmayan firmalar arasında haksız rekabet yaşanması ve işgücü piyasasının uzun vadede bozulması riskinin ortaya çıkması da kaygıya neden olmaktadır. Diğer taraftan özellikle Gaziantep ve Kahramanmaraş gibi illerde yeni işgücü girdisine ciddi şekilde ihtiyaç duyulmaktadır. Yerel halkın iş fırsatlarının elinden alındığına ilişkin iki farklı görüşe şahit olunmuştur. İş dünyası ile yapılan görüşmelerde esasen yerel halkın tarım sektörü ya da fabrikalarda işçi olarak çalışmak istemediği ve bu alanda işgücüne büyük ihtiyaç duyulduğu belirtilmiştir. Dolayısıyla Suriyeliler yerel halkın iş fırsatlarını elinden almamakta, tersine vasıfsız işgücü gerektiren iş kollarındaki açığı kapatmaktadır. Buna karşın halk ve işçilerle görüşüldüğünde yerel halkın işten çıkarılarak yerine Suriyelilerin alındığı tepkisi dile getirilmiştir. Yerel işçiler farklı nedenlerle işini kaybetse dahi bunun sığınmacılar nedeniyle gerçekleştiği şeklinde bir algıya sahiptir. Dolayısıyla halkın iş fırsatlarının elinden alındığı konusunun gerçeklik payı olmakla birlikte algı boyutu da söz konusudur. Suriyelilerin kaçak çalıştırılmasının yarattığı en önemli sorunlardan biri düşük ücretlerle çalıştırılmaları ve bunun uzun vadede işgücü piyasalarında yaratması muhtemel etkidir. Bütün bunlara karşın Suriyelilerin ekonomiye farklı açılardan katkı sunduğunu söylemek mümkündür. Türkiye'nin kamplarda yaşayan Suriyelilere ve Suriye içine yaptığı insani yardımların büyük çoğunluğu yerel firmalar

üzerinden sağlanmaktadır. Tüm dünyadan Suriye'ye giden yardım malzemeleri de sınır illerindeki firmalar tarafından karşılanmaktadır. Bu durum özellikle tekstil, gıda alanlarında faaliyet gösteren firmalar açısından fırsat yaratmıştır. Bunun dışında tüm dünyadan Suriye'ye giden yardım malzemeleri sınır illerindeki firmalar tarafından karşılanmaktadır. Bu da hem üretimin artmasını hem de iç savaşla birlikte sıkıntı yaşayan ihracatın toparlanmasını sağlamaktadır. Örneğin Gaziantep'in Suriye'ye ihracatı 2011 yılında 133 milyon dolar iken bu rakam 2013 yılında 278 milyon dolara çıkmıştır. Suriyelilerin büyük çoğunluğunu kırsal ve alt gelir seviyesindeki kesimler oluştursa da başta Halep'ten olmak üzere yatırımcı ve tüccar kesimin de Türkiye'ye yerleştiği görülmektedir. Bu açıdan Mersin öne çıkmaktadır. Üst gelir grubuna mensup Suriyeliler eskiden kalma ticari bağlantıları ve limanın sunduğu ticaret imkanı nedeniyle Mersin'i tercih etmektedir. Bunun yanında limanın sunduğu ticaret imkanı da zengin Suriyelileri Mersin'e çekmektedir. Bu konuda öne çıkan bir diğer il Gaziantep'tir. Gaziantep Ticaret Odası'na kayıtlı Suriyeli firma sayısı 2011 yılı sonrasında ciddi artış göstermiştir. Suriye'den sermaye akışındaki artışa rağmen bir görüşe göre Suriyelilerin Türkiye'ye yatırımı konusunda daha büyük fırsatlar kaçırılmıştır. Gaziantep Sanayi Odası'na göre Suriye'den yaklaşık 25 milyar dolar Kıbrıs Rum Kesimi bankaları üzerinden Avrupa'ya gitmiştir. Suriyelilerin 2014 yılı itibarıyla Türkiye'ye taşıdığı yatırımın boyutu kritik bir etki yapacak düzeyde değildir, ancak bu konuda ciddi bir potansiyel söz konusudur. Suriyelilerin sağladığı bir diğer katkı Ortadoğu ülkeleri ile son derece iyi bağlantılara sahip Halepli tüccarların Türkiye'den ticaret yapmasıdır. Tüccarlar Türkiye mallarını sahip oldukları iş bağlantıları üzerinden Ortadoğu pazarına ulaştırmaktadır. Son olarak, Suriyelilerin sınır illerindeki yatırım ortamına da olumlu katkı yapması söz konusudur. Yatırımcının dikkat ettiği faktörlerin başında işgücü potansiyeli gelmektedir. Bu doğrultuda Suriyelilerle birlikte işgücünün artması sınır illerindeki yatırımlara katkı yapabilir. Sığınmacılar küçük çapta olsa da üretime katılmaya başlamıştır. Suriyelilerin açtığı dükkânlar, fırınlar, ayakkabı üretimi yapan işletmeler ekonomiye katkı sunmaktadır. Bu tarz küçük çaplı işletmelerden genelde Suriyeliler alışveriş yapmaktadır ki bu durum Suriyelilerin kendi alıştıkları tarzda ürün satan dükkânları tercih etmeleri göz önüne alındığında anlaşılabilir bir gelişmedir. Fakat bu işletmelere ilişkin bir diğer tespit birçoğunun kaçak olmasıdır. Bu durum yerel esnaf arasında haksız rekabet ortamı doğmasından dolayı tepki yaratmaktadır. Bu nedenle de sınır illerinde Suriyeli esnaf ile yerel esnaf arasında birçok tartışma yaşanmıştır. Sınır illerinde kaçakçılık iç savaş öncesinde de var olan bir durumdur. Ancak kriz ile beraber kaçakçılığın boyutu artmıştır.

Ayrıca daha önce geniş bir kesimin faydalandığı kaçakçılıktan sınırlı sayıda aile nemalanmaya başlamıştır. Bu durum özellikle Kilis için geçerlidir. Suriye’deki kriz öncesinde kaçakçılık Kilis ekonomisi açısından “dumansız fabrika” olarak nitelenmekteydi. Kilisli aileler araçları ile gittikleri Suriye’den depolarını benzinle doldurup alabildikleri kadar ürünle Türkiye’ye dönmekteydi. Bu şekilde geçimlerini sağlayacak düzeyde bir gelir elde etmekteydiler. İç savaş sonrasında güvenlik sorunu nedeniyle bu imkân ortadan kalkmıştır. Ancak sınırdaki köyler büyük çaplı kaçakçılık yapmaya başlamıştır. Böylece geniş kesimin düşük miktarda gelir ettiği kaçakçılığın yerini sınırlı bir kesimin büyük miktarda gelir elde etmesi almıştır. Makro ekonomik açıdan bakıldığında, Suriyelilerin genel bütçe ve işsizlik rakamlarına etkisi olduğu görülmektedir. Türkiye bütçesinden Suriyeliler için harcanan para 4,5 milyar doları bulmuştur. Bunun yanı sıra 2014 Kasım ayı içinde açıklanan rakamlar ile işsizlik oranı 10,1 ile çift haneye ulaşmıştır. Bu yükselişte Suriyelilerin işgücü piyasasına girişinin etkisinin olması ihtimal dahilindedir.

3.5.3. Siyasi ve Güvenlik Etkileri

Türkiye’deki Suriyelilerin siyasi etkisine iki farklı açıdan yaklaşılabılır. Birincisi Suriyelilerin Türkiye’deki siyasi ortama etkisidir. Yerel halk ile çatışma riskinin doğması, yerel halk arasında artan güvenlik kaygısı ve siyasi kutuplaşma yaratması bu etkiler arasında sayılabilir. Buna karşılık Türkiye’deki siyasi ortam da Suriyelilere bakışı belirleyen faktörlerden biridir. Siyasi tercihler kimi zaman Suriyelilere daha müsamahalı yaklaşmayı sağlamaktadır. Tersine, Suriyelilerle doğrudan muhatap olmayan halk arasında sırf siyasi tercih sebebiyle tepki ortaya çıkabilmektedir. Bu açıdan Suriyeliler meselesinin ülkede siyasi kutuplaşmayı besleyen bir unsur olduğunu da söylemek mümkündür. Sığınmacıların yaratması muhtemel en ciddi güvenlik riski yerel halk arasında var olan tepkinin bir provokasyon neticesinde şiddet içeren kitlesel tepkiye dönüşmesidir. Bunun ufak örnekleri neredeyse her sınır ilinde yaşanmaktadır. Mevcut sürecin devamı durumunda Gaziantep ve Kahramanmaraş’ta 2014 Temmuz ayında yaşanan olayların diğer sınır illerinde de görülmesi ihtimal dâhilindedir. Yerel halktan gelen tepkilerin en tehlikeli sonucu ise Suriyelilerin örgütlenerek kendi adalet ve güvenliklerini sağlama ihtiyacı hissetmesidir. Son dönemde Suriyeliler arasında kendilerini korumak için ortak hareket etme ve örgütlenme konusu tartışılmaya başlanmıştır. Bu da ufak çapta adli olayların kitlesel tartışmalara dönüşmesine neden olmaktadır. Suriyelilerin örgütlenmesi ise müsamahalı kesimlerin dahi tepkisini artırmakta ve iki toplumun giderek kutuplaşmasına

neden olmaktadır. Bu durum bütünleşme açısından zorluk yaratmaktadır. Yerel halkın en büyük korkularından biri kendilerini terör saldırılarına açık hissetmesidir. Suriyeliler arasında provokasyon çıkartmak ya da Türkiye'yi cezalandırmak isteyecek kişilerin olabileceği düşüncesi yerleşmiştir. Suriyeliler arasında rahatlıkla Esad'a bağlı kişiler, IŞİD üyeleri ya da PKK'luların olabileceği korkusu hakimdir. Bu durum özellikle sınır kasabalarında ve Kilis, Şanlıurfa gibi sınıra yakın illerde daha yaygındır. Sığınmacıların karıştığı adli vakaların veya terör eylemlerin yaşanması ise tüm Suriyelilere bakışı kritik biçimde değiştirebilecektir. Bu da daha büyük güvenlik risklerini beraberinde getirebileceğinden dikkatle izlenmesinde fayda vardır. Şehirlerde yaşayan sığınmacılar kenar mahallelerde bir arada yaşamlarını sürdürmektedir. Bu durum her şeyden önce uyum sürecini zorlaştırmaktadır ve orta ve uzun vadede güvenlik sorunlarının doğmasına neden olabilecek bir zemin hazırlamaktadır. Bunun yanı sıra zor koşullar altında yaşıyor olmaları her türlü suç ve şiddet ortamının doğup gelişmesi açısından uygun koşullar sunmaktadır. Eğitim almamış, düşük gelir seviyesine sahip, dışlanmışlık hissi içinde kimlik bunalımı yaşayan gençlerin ileriki dönemde pek çok suçun kaynağını oluşturacağı söylenebilir. Yerel halkın ifadesiyle önlem alınmaz ise yakın zamanda mafyanın, hırsızlığın kaynağını bu kayıp nesiller oluşturacaktır. Bu da şu an hissedilmese de çok da uzun olmayan bir vadede yeni güvenlik riskleri doğması anlamına gelmektedir.

3.5.4. Temel Hizmetler Üzerindeki Etkileri

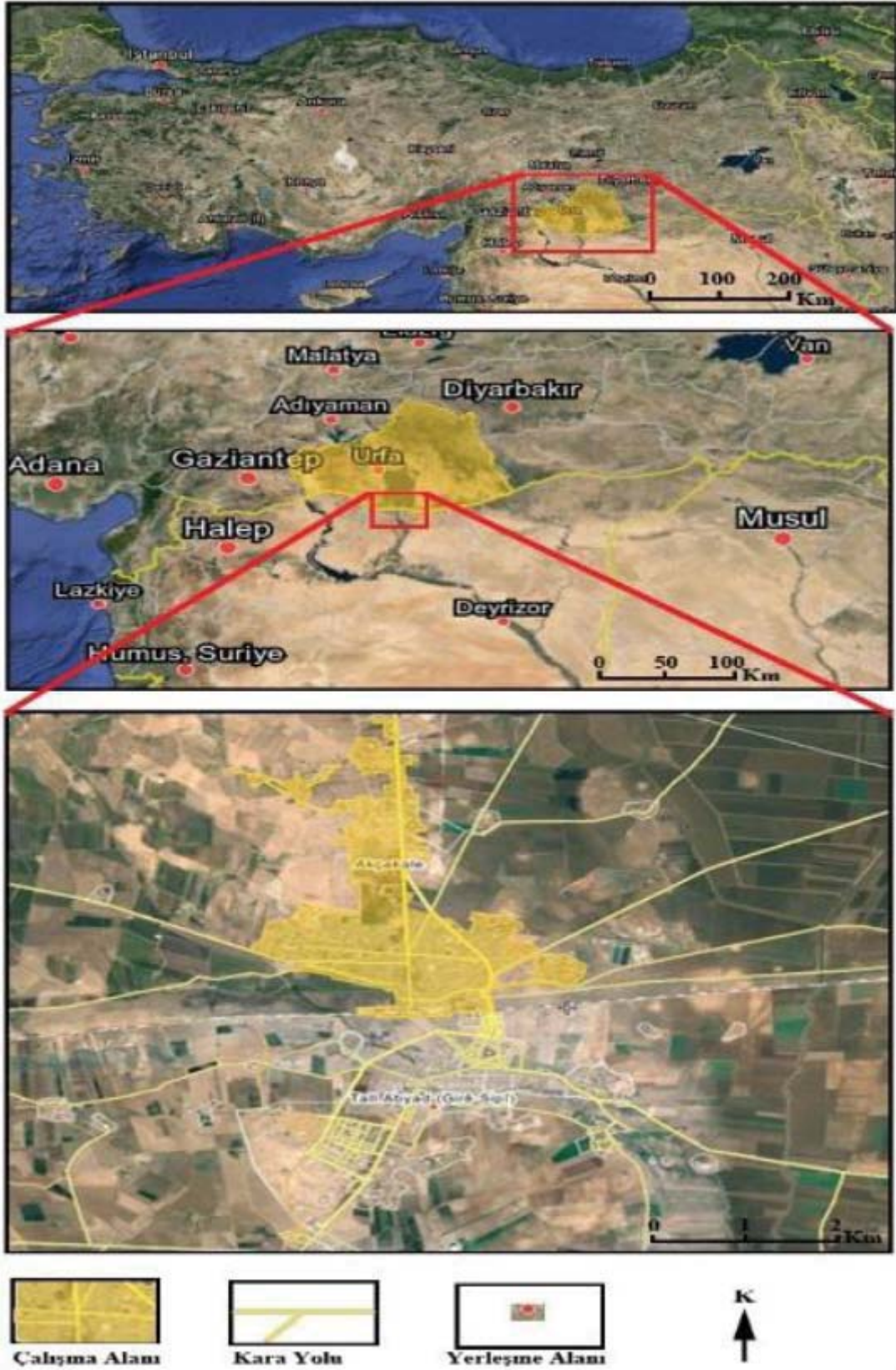
Kamplarda yaşayan Suriyeliler sağlık ve eğitim gibi temel hizmetleri alma konusunda sıkıntı yaşamamaktadır. Kamp dışındaki Suriyeliler ise kayıt yaptırmaları durumunda devlet hastanelerinden ücretsiz şekilde faydalanmaktadır. Sınır illerindeki devlet hastaneleri toplam hizmetin %30 ile %40'ı arasında bir oranda Suriyelilere hizmet vermektedir. Bu nedenle sınır illerindeki devlet hastanelerinde kapasite sorunu yaşanmaktadır. Buralarda sadece Türkiye'deki sığınmacılar değil, Suriye'de yaşayan ve çatışmalar nedeniyle yaralanan kişiler de tedavi edilmektedir. Bu nedenle hem fiziki şartlar hem de sağlık çalışanları açısından kapasite sorunu yaşanmaktadır. Hizmet alamadığını düşünen yerel halk da tepki geliştirmektedir. Sağlık hizmetleri ile bağlantılı bir diğer etki toplum sağlığının olumsuz etkilenmesidir. Türkiye'de görülmeyen bazı hastalıklar ve aşuları dahi kaldırılan çocuk felci sınır illerinde görülür hale gelmiştir. Bu kapsamda sınır illerinde 0-5 yaş grubu çocukların tamamına çocuk felci aşısı yapılmıştır. Bunun yanında kızamık ve şark çıbanı grubu hastalıkları da yeniden görülmeye başlamıştır. Gaziantep ili 2013 yılında en çok kızamık hastalığı görülen il olmuştur. Eğitim açısından bakıldığında,

devlet okullarında sadece pasaport ile ülkeye giriş yapanlar veya ikamet izni olanlar eğitim alabilmektedir. Devlet okullarında eğitim alanlar açısından dil sorunu yaşanmaktadır. Bunun dışında Türkiye’den sivil toplum kuruluşları ve Suriyelilerin girişimleri ile sınırlı da olsa eğitim imkânı sunulmaktadır. AFAD sadece Suriyelilerin eğitim alması için okullar inşa etmeye başlamıştır. Ancak bu henüz başlangıç aşamasındadır. Dolayısıyla şehirlerde yaşayan eğitim çağındaki Suriyelilerin yaklaşık %10’u kadarı eğitim almaktadır. Bu açıdan eğitim sistemi üzerinde ciddi bir yük söz konusu değildir. Ancak sığınmacıların eğitim almaması uzun vadede yaratacağı sosyal etkiler açısından risk oluşturmaktadır. Suriyelilerin şehirler üzerinde yarattığı bir diğer etki belediye hizmetleri konusundadır. Suriyelilerle birlikte belediyelerin sorumluluğunda olan çöp toplama, toplu taşıma, trafik, su temini ve dağıtımı, şehir temizliği, zabıta hizmetleri, inşaatların kontrolü, kültürel faaliyetler gibi konularda ekstra yük ortaya çıkmıştır. Belediyeler üzerine iki açıdan yük binmektedir. Birincisi, belediyeler il veya ilçelerindeki nüfus sayısı oranında bütçe almaktadır. Ancak sığınmacılarla birlikte söz konusu belediyeler çok daha fazla sayıda insana aynı hizmetleri aynı miktarda bütçe ile sunmak durumunda kalmıştır. İkincisi şehirlerdeki mevcut altyapı (yol, şü şebekesi, kanalizasyon sistemi vb.) göç öncesi nüfusa göre inşa edilmiştir. Ancak nüfusun iki katından fazlasına çıktığı Kilis başta olmak üzere yoğun göç alan şehirlerin mevcut kapasitesi, ihtiyacı karşılamakta sıkıntı yaşamaktadır.

3.6: ÇALIŞMA’YA ÖRNEKLEME SEÇİLEN AKÇAKALE’ (ŞANLIURFA) NİN YERİ, SINIRLAR VE COĞRAFİ ÖZELLİKLERİ

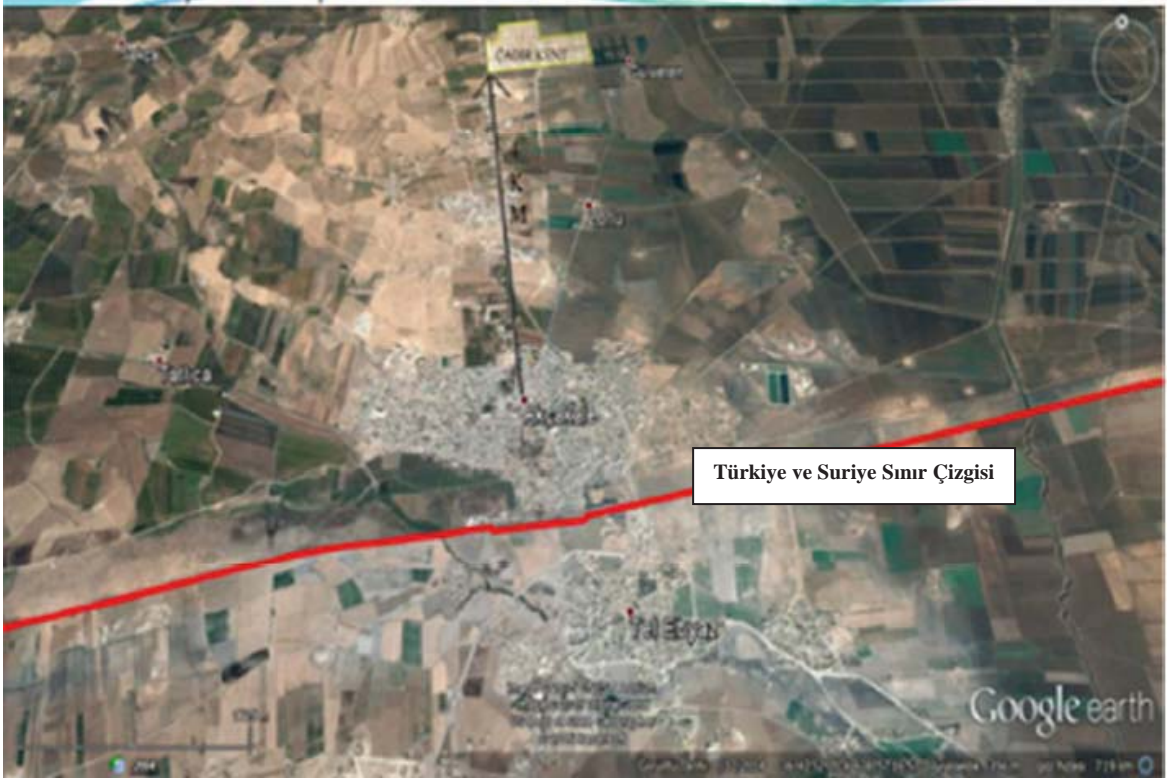
Akçakale, deniz seviyesinden 385 m. yükseklikte olup, yüzölçümü 1248 km²’dir (Harita 2). Akçakale; Doğuda: Ceylanpınar – Viranşehir Batıda: Suruç Kuzeyde: Şanlıurfa – Harran Güneyde: Suriye Devleti ile çevrilidir. Akçakale İlçesi yönetim fonksiyonu bakımından Şanlıurfa İline bağlı ilçe merkezi statüsündedir. (Harita 1),İdari anlamda bağlı bulunduğu Şanlıurfa İline 52 km mesafe uzaklıktadır. Yukarı Mezopotamya’nın tabii bir parçası olarak kabul edilen Akçakale toprakları doğuda Tek Tek dağları ile batıda Suruç dağlık bölgesi hariç tutulursa kuzeyden güneye doğru açılan düz ve geniş bir ova görünümündedir. Doğudan batıya 85 km.yi bulan uzaklığı, kuzeyden güneye 28 km’ye ulaşan genişliği ile İlçe kendi sınırlarıyla bir dik kenar üçgeni andırır. Yazları kurak ve sıcak, kışları nispeten ılık geçer. Temmuz ve Ağustos aylarında ortalama sıcaklık Senenin 25 günü sıcaklık °C’nin altındadır. En yüksek sıcaklık +46,5°C’dir. Senelik ısı farkı 40 derecedir. 2 Ağustos 1957’de Şanlıurfa’da sıcaklık +46,5°C’ye çıkarak, Türkiye’nin

sıcaklık rekoru kırılmıştır. Bölgede genellikle yağışlar yetersiz olmaktadır. Senelik yağış ortalaması 331 mm ile 473 mm arasında değişir Bununla birlikte Ekim ve Nisan ayları yağışların en bol olduğu dönemdir. Yörede kar yağışı görülmez. Önemli akarsuları ve gölleri yoktur. İlçemiz ormandan yoksundur. 2007 Yılında yapılan Adrese Dayalı Nüfus Kayıt sistemine göre ilçe nüfusu merkezde; 26.877, köy ve kırsal yerleşim birimlerinde 49.932 olmak üzere toplam nüfus 76.800. olarak belirtilmiştir.



Harita 6: Akçakale (Şanlıurfa) Lokasyon Haritası **Kaynak:**

<http://www.dieweltdertuerken.org/index.php/ZfWT/article/viewArticle/730>



Harita 7: Akcakale' nin ve Çadırkent'in uydudan bir görünümü, **Kaynak:**

<http://www.dieweltdertuerken.org/index.php/ZfWT/article/viewArticle/730>

3.6.1 ÖRNEKLEME ALANIMIZ AKÇAKALE (ŞANLIURFA) 'DEKİ BULGULAR

Akçakale'de yapılan saha araştırmasında mülteci varlığının hissedildiği en önemli yerin mültecilerin kendini güvende hissettikleri sığınmacı kampları olduğu belirtilmektedir.

3.6.1.1 Sığınmacı Kampları

BM Mülteciler yüksek komiserliği'nin (UNHCR) Cenevre'de açıkladığı raporda 2012 yılı sonunda Dünya genelindeki toplam mülteci sayısı 45,2 milyon olarak kaydedildiği ve sadece 2012 yılında 7,6 milyon insanın ülkesini terk ettiği, terk etme gerekçelerinin başında ise savaşlar geldiği ifade edilmektedir. Mültecilerin %55'ini Afganistan, Somali, Irak, Suriye ve Sudan gibi iç savaş ve çatışma yaşanan beş ülkeden kaçanlardan oluşmaktadır. Elbette ki dünyanın en önemli sorunlarından olan bu durum uluslararası toplumun “mülteci-sığınmacı sorununun ekonomik ve politik boyutlarıyla çok ciddi bir biçimde ele alması ve çözümler üretmesi gerektiğini ortaya koymaktadır. Eğer farklı boyutlarıyla değerlendirecek olursak birçok ülke nüfusundan fazla hatta bu nüfus bir sığınmacı, mülteci ülkesi kurabilecek durumdadır. Orta doğuda devlet yönetimleri rejim

anlamında deęerlendirilecek olursak ynetimsel anlamda Krallıklar olduęundan, demokrasiden uzak totaliter ynetimler Őeklinde insan haklarından ve demokrasiden yoksun, demokratik hakların verilemedięi, adaletsizliklerin ve hukuk anlamında sıkıntılarının bulunduęu lkelere karŐılık gelmektedir. Bu Őekildeki lkelerde çeŐitli sosyal ve siyasal krizlerin yaŐanmasına doęaldır. Bu krizlerde byyerek ić savaŐa kadar olayı gtrmektedir. lkesinden kaćan halk baŐka lkeler de mlteci durumuna dŐmekte ve onları birćok sıkıntılar beklemektedir. BaŐta beŐeri sorunlar, kltrel ve yaŐam tarzı farklılıkları ekonomik anlamda iŐsizlik, aćlık, yoksulluk, ayrıca yerleŐme, konut ihtiyacı da en nemli problemlerdir. lkemize gelen bu insanlar daha ćok kaćak yollarla gelmeyi tercih etmiŐlerdir. Yapılan bir ćalıŐmada Van kent merkezinde barınan Suriyeli mltecilerin %94 pasaportsuz aynı zamanda kimliksiz sadece %6sı resmi yollarla lkemize giriŐ yaptığı belirlenmiŐtir. Yine baŐka bir ćalıŐmada Mltecilerin % 50si siyasi, % 16sı dinsel, % 11i savaŐ, % 8i ekonomik, % 15i ise diđer nedenlerle lkelerini terk etmek zorunda kaldığını vurgulanmaktadır (Deniz, 2009, s. 187). Trkiyede daha nceki bilgimizde deęindiğimiz gibi yaklaşık 1.7 milyon Suriyeli mlteci bulunmaktadır.(AFAD) Bu kadar fazla nfus lkemizde sınır boylarına yakın yerlerde ćadır kent ve konteynırlarda barınılmaya ćalıŐılmıŐtır; fakat bu kadar nfus ihtiyaćlara cevap veremeyince sığınmacıların byk ćoęunluęu kent merkezlerinde yaŐamlarını srdrmeye ćalıŐmıŐ lkenin deęiŐik yerlerine daęılmıŐ durumdadır. Trkiyede yaklaşık 16 ćadırkent ve 6 konteynırkent olmak zere 22 adet barınma merkezi bulunmaktadır. Bu konteynırkentlerinde 2014 yılı ićersin de 209.493 kiŐinin kaldığı belirtilmiŐtir (Harita 3). rnekleme aldıığımız Akćakale de yaklaşık 40 bin civarında Suriyeli sığınmacı barınmaktadır. Bunun sadece 30.000i gibi yksek rakamı Akćakalenin merkezine yaklaşık 5 km uzaklıkta bulunan Sleyman Őah ćadır kentinde yaŐamaktadır (Tablo 3), (Harita 3).

Tablo 8: Türkiye’deki Suriyeli Sığınmacıların Kaldığı Konteynirkent ve Çadırkentler (AFAD 2014)

KONTEYNERKENT VE ÇADIRKENT	NÜFUS
Nizip - 2 Konteynirkenti	5138
Apaydın Konteynirkenti	5019
Öncüpınar Konteynirkenti	14067
Elbeyli Beşiriye Konteynirkenti	23305
Beydağı Konteynirkenti	7205
Harran Konteynirkenti	14261
Sarıçam Çadırkenti	11816
Adıyaman Merkez Çadırkenti	9851
İslahiye Çadırkenti	9392
Karkamış Çadırkenti	7366
Nizip - 1 Çadırkenti	11196
Altınözü Çadırkenti	1563
Altınözü 2 Çadırkenti	2737
Yayladağı 1 Çadırkenti	2768
Yayladağı 2 Çadırkenti	2912
Kahramanmaraş Merkez Çadırkenti	15052
Midyat Çadırkenti	3169
Osmaniye Cevdediye Çadırkenti	9098
Ceylanpınar Çadırkenti	20496
Akçakale Çadırkenti	25271
Viranşehir Çadırkenti	7811
Toplam	209493

Kaynak: <http://www.dieweltdertuerken.org/index.php/ZfWT/article/viewArticle/730>

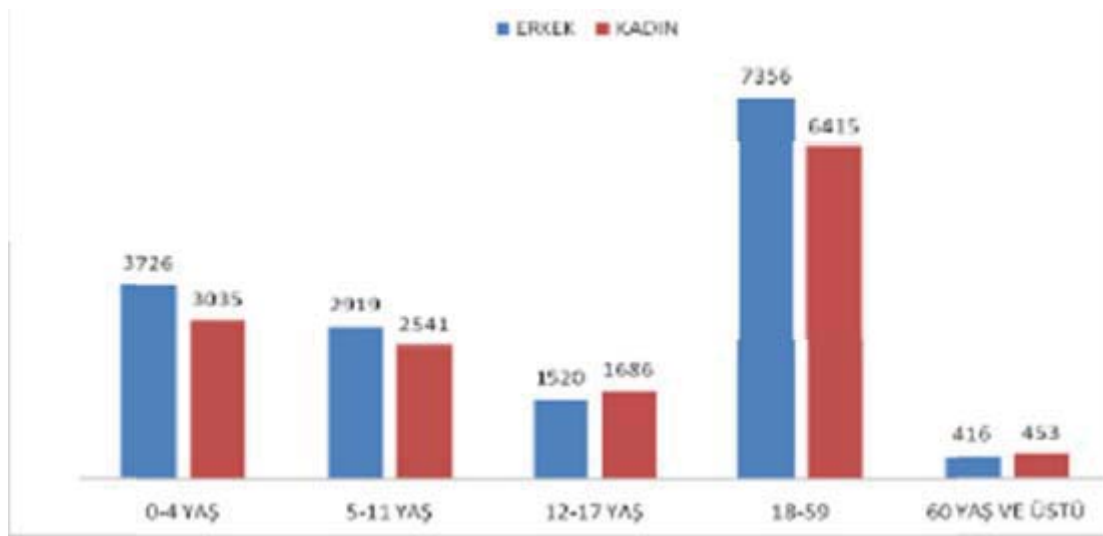
Tablo 9: Türkiye'nin Sınır Komşuları ve Sınır Uzunlukları

KOMŞU ÜLKE	KOMŞU OLDUĞU YÖN	SINIR UZUNLUĞU (KM)
Bulgaristan	Kuzeybatı	269
Yunanistan	Batı - Kuzeybatı	203
Gürcistan	Kuzeydoğu	276
Ermenistan	Doğu	325
Azerbaycan	Doğu	18
İran	Doğu	529
Irak	Güneydoğu	378
Suriye	Güney	877
Toplam Kara Sınırımız		2875

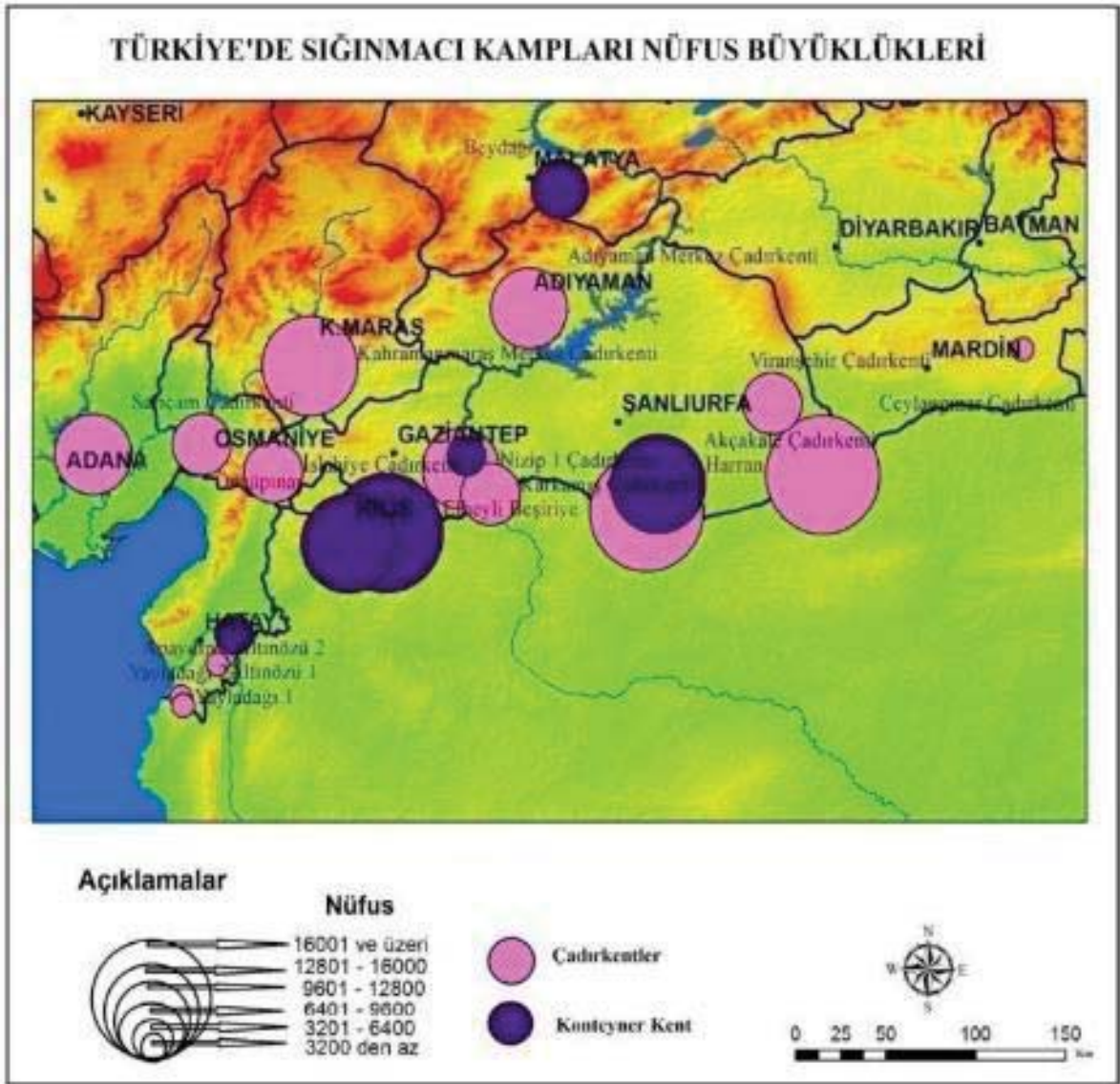
Kaynak: <http://www.dieweltdertuerken.org/index.php/ZfWT/article/viewArticle/730>

Akçakale'deki Suriyeli mültecilerin yaşlara göre dağılımı baktığımızda en fazla mültecinin 18-59 yaş aralığında olduğu görülmektedir. Ayrıca her yaş grubunda erkek göçmenin kadından fazla olması dikkat çekmektedir.(Grafik 5)

Grafik 1: Akçakale'deki Suriyeli Mültecilerin Yaşlara Göre Dağılımı (2014 Yılı- AFAD)



Kaynak: <http://www.dieweltdertuerken.org/index.php/ZfWT/article/viewArticle/730>



Harita 8: Türkiye'deki Suriyeli Sığınmacıların Kaldığı Konteynerkent ve Çadırkentler (AFAD 2014), **Kaynak:**

<http://www.dieweltdertuerken.org/index.php/ZfWT/article/viewArticle/730>

Yerli halk tarafından alınan bilgiye göre çadırkente ve Akçakale merkezine karşılıklı olarak her yarım saatte bir şehir içi otobüs seferi başlatıldığını ve evleri çadırkente yakın olan Akçakaleli insanların bu mekandan yararlanamadığı dile getirilmiştir. Akçakale şehrine ilk girmeden ilkel şekilde hazırlanan fakat daha derlendiğinde modern çadırlar görülmektedir. Bu ilkel çadır evlerin sonradan yoğun göç etkisiyle eklendiği tahmin edilmektedir. Çadırkentin güvenliği ise çok disiplinli bir şekilde korunduğunu ve ilgili görevlilerden izin almadan herhangi bir girişin hatta fotoğrafın bile yasak olduğu görülebilmektedir. Akçakale çadırkentteki görevlilerden alınan bilgiye göre dış güvenliğin asker tarafından karşılandığını iç güvenliğin ise Arapça bilen çoğu -Akçakaleli- özel

güvenlik görevlilerin sağlandığı belirtilmiştir. Bunun yanı sıra Akçakale Kaymakamlık basım bürosundan alınan bilgiye göre devlet çadır da yaşayan her aile için kışı başına 87 TL lik bir yardımda bulunmaktadır; yani. 10 kişilik bir aile 870 TL devletten yiyecek-giyecek yardımı almaktadır fakat bu ödemeler nakit şeklinde değil kartla sağlanmaktadır. Karta yüklenen bu miktar o yıl ihaleye giren şirketlerin şehir merkezinde veya çadırkente yakın alanlarda açtıkları küçük marketlerle sağlanmaktadır. Yani devletten yardım ücreti alan bu insanlar şehir merkezine inerek bu marketlerde ücretlerini aşmama koşuluyla istediğini alabilmektedirler.(Foto 1-2), (arazi gözlem ve mülakatları).



Resim 7: Suriyeli Mültecilerin Devletin Verdiği Kartlarla Alışveriş

Yapabildiği Gıda Marketi (AFAD), **Kaynak:**

<http://www.dieweltdertuerken.org/index.php/ZfWT/article/viewArticle/730>

Yaptığımız incelemelerde daha önceki yıllarda devletin yardım ücretini vermediğini bunun yerine çadırkentlerde günde 3 öğün yemek verildiğini dile getirmiştir. Ayrıca Akçakale Suriyeli mültecilerden edindiğimiz bilgilere göre devlet sadece çadırkente yaşayanlara bu yardımı yapmakta, dışarıda ülkenin farklı alanlarına dağılmış olanlar her hangi bir barınma yardımı almamaktadır. Çadırkentte yaşamayan diğer aileler kısıtlı devlet yardımı olarak diğer Türk vatandaşları gibi (yakacak-giyecek) yardımını kaymakamlıklardan almakta, ayrıca Akçakale'deki yardım sever vatandaşların desteği ile yaşamlarını sürdürmeye çalıştıklarını vurgulamışlardır.

3.6.2. MÜLTECİ GÖÇÜNÜN AKÇAKALE ÜZERİNDEKİ ETKİLERİ

Akçakale'nin 2014 nüfusu 95.700 'dür. Bu nüfus itibariyle Şanlıurfa ilinin en büyük ilçelerinden biridir. 2011 Şubat ayından beri Suriye'den yoğun göç alan Akçakale'de, AFAD'ın 2014 sonu verileri itibariyle çadırkentte yaşayan toplam mülteci sayısı 30.067'dir. Akçakale Emniyet Müdürü'ne göre de yerleşim merkezinde de yaklaşık 10.000 Suriyeli mülteci; yine Akçakale AAFAD Müdürlüğüne göre 300 kadar da Iraklı Yezidi vardır. Bu verilere göre Akçakale'de toplam mülteci sayısı yaklaşık 40.367 kadardır. İlçe nüfusunun hemen hemen yarısı kadar bir nüfus, elbette yerleşim yerinde pek çok beşeri, ekonomik değişimlere yol açacaktır. Şimdi bu mülteci nüfusun Akçakale'de ne gibi sorunlar veya avantajlar doğurduğunun analizi yapılacak olursa aşağıdaki çıkarımlara ulaşılabilir.



Resim 8: Akçakale Süleyman Şah Çadırkentinden Bir Görünüm,

Kaynak: <http://www.dieweltdertuerken.org/index.php/ZfWT/article/viewArticle/730>

3.6.2.1 Sosyal ve Ekonomik Sorunlar

Suriye iç savaşlardan kaçmak isteyen Suriyeliler Akçakale topraklarına ya mülteci olarak giriş yapıyorlar ya da mülteci kamplarında kalıyorlar. Bir de ülkemize kaçak yollarla savaştan kaçan Suriyeliler var ki bunlar ülkemizde mülteci olarak girenlerden daha fazla olduğu düşünülmektedir. Suriye'de yaşam biçimlerini bilmediğimiz komşu ülkemizin vatandaşları savaştan kaçarken aslında kendilerini Akçakale'de ikinci bir savaşın içinde buluyorlar bu savaş ekonomik bir savaş diyebiliriz. Tabi bu ekonomik savaşta Akçakale'deki yerli halkı olumsuz etkilemektedir. Hatta bu ekonomik savaşta en çok bizim

yerli halkımız etkilenmiştir. Akçakale’de ki yerli halkı bir anda ekonomik savaşın içersine koyan Suriyeli mültecilere Akçakale halkının olumsuz bakış açısı şiddetli bir şekilde görülmekte ve bunu dile getirmekten de çekinmemektedirler. Suriye Deir zor şehriden Akçakale’ye gelen ve 9 çocuklu olan bir mülteciyle yapılan konuşmada Akçakale’deki halkın bakış tarzından çok rahatsız olduklarını adeta bize düşman gözüyle baktıklarını; fakat devletimizden ve hükümetinizden çok memnun olduğunu dile getirmiştir. Akçakale’de bu olumsuz bakışlar gün geçtikçe alevlenmeye devam etmiş. Bazı durumlarda bu bakış açısı yerini kavgalara ve karşılıklı birbirlerine saldırmalarına neden olmuştur. Peki bu olumsuz bakış açısının temelinde ne vardır. Tabi ki insanları bu saldırganlığa iten temel sorun işsizliktir. Suriyeli mültecilerin Akçakale’ye geldikleri günden beri işsizlik sayısında çok büyük bir artış meydana gelmiştir. Akçakale halkından öğrenildiğine göre Suriyelilerin ilçeye gelmesiyle işsizliğin arttığını bunun sebebin düşük ücretle çalışmalarından dolayı olduklarını dile getirmişlerdir. Halka göre Suriyeliler düşük ücretle çalıştıklarından ve sigorta primin olmamasından dolayı inşaatta, fabrikalarda, tarlada çeşitli giyim ve restoranlarda çalışmaya başlamış ve bunun sonucunda Akçakale’deki yerli halkın işine son verilmiştir. Bu diğer Suriyeli mültecilerin bulunduğu alanlarda aynı sorunun olduğunu söyleyebiliriz. Adeta ilçede mültecilerin meydana getirdiği bir ekonomik kriz oluşmuştur. Bundan dolayı ilçe merkezinden çevre il ve ilçelerine zorunlu bir göç yaşanmasına sebep olmuştur. Halka göre bu göç olgusundan en fazla etkilenen de inşaat işçileri olmuştur. İnşaat işçileri düşük ücretle çalışmak ve sigortasız çalışmak istemediklerinden dolayı sigortasız Suriyeli inşaat işçileri tercih edilmiş ve bundan dolayı inşaat işçileri boşa kalmıştır. Çevre il ve ilçelere zorunlu bir göçün yaşanmasına bu da Akçakale’de var olan aile düzeninin bozulmasına sebep olmuştur; aynı zamanda Suriyeli zanaatkârların Akçakale’ye gelip kendi dükkânlarını açması esnafa da bir darbenin vurulmasına neden olmuştur. Bunların dışında bir de ilçede var olan sükûneti bozmaları, kalabalık gruplar halinde dolaştıklarından görüntü kirliliği yaşatmaları, ilçede çarpık kentleşmeye yol açmaları, dilenciliği yaygınlaştırmaları, halka kimi zaman saldırmaları ve devlet görevlileri ile kimi zaman farklı dillerinden dolayı anlaşamamaları gibi nedenlerden dolayı sorun yaşamakta ve yaşatmaktadırlar.



Resim 9: Akçakale’de Suriyelilerin Açmış Oldukları Erkek Kuaför Salonu ve Lokantadan Bir Görüntü, **Kaynak:** <http://www.dieweltdertuerken.org/index.php/ZfWT/article/viewArticle/730>

3.6.2.2 Asayiş Sorunları

Önceki konuda anlattığımız konu Suriyeli mültecilerin kendi emekleri ve gücü ile ekonomik yaşamlarını sürdürdüğünü görmekteyiz. Bir de kolay yoldan para kazanmak isteyen Suriyeli mülteciler vardır. Akçakale Emniyet Müdürü ile yapılan söyleşide Suriyelilerin ilçelerine geldiklerinden beri çeşitli asayiş sorunlarının arttığını ve suçlu oranının da buna bağlı olarak arttığını dile getirmiştir. Emniyet müdürü ile yapılan açıklamada “Suriyeliler ilçemize geldiklerinden beri hırsızlık, fuhuş olaylarında çok büyük artışlar meydana gelmiş. Evlilik olaylarında kişinin(yerli halkın)birden fazla evlilik yaptığı aynı zamanda mecbur kalan Suriyeli genç kızların yaşlı insanlarla mecburi evlilik yapıldığını dile getirmiştir. Bunun dışında bir de dilencilik çok yaygınlaşmıştır. Gerçekten de Akçakale’deki saha araştırmasında görüldü ki dilencilerin çoğu Suriyeli aynı zamanda evi olmayan bu insanlar çeşitli terkedilmiş harabe binalarda ve dükkânlarda kalmaktadırlar. Bunlar çok acı sorunlardır devletimizin bu soruna acil bir çözüm bulması gerekmektedir. Aksi halde bu gibi asayiş sorunları giderek büyüyecek ve artık karşı konulamaz hale gelecektir.



Resim 10: Sınır Kapısı, Kaynak:

<http://www.dieweltdertuerken.org/index.php/ZfWT/article/viewArticle/730>

3.6.2.3 Siyasi (Politik) Sorunlar

2011 Mart ayından bu yana Türkiye açık bir şekilde Suriye rejimine kafa tutan muhalifleri desteklemiş ve bu çeşitli siyasi soranlara neden olmuştur. Başta sınır ihlali iddiasıyla Haziran 2012 de TSK'ya ait Türk uçağının Suriye rejimi tarafından düşürülünce var olan gerilimin artmasına sebep olmuştur. Tabi bu olaydan sonra Türk hükümeti muhaliflere desteğini daha da artırıncı ve meclisten Suriye tezkeresi çıkınca Suriye-Türkiye sınır boyunca zaman zaman çatışmalara sebep olmuş. Nitekim bu çatışmalardan en fazla etkilenen de yine var olan sınırdaki il ve ilçelerdir. Nitekim Cilvegözü sınır kapısında. Akçakale füze saldırısında, Reyhanlı bombalı saldırısında, sınırda yaşayan yüzlerce kişi yaşamını yitirmiştir. Türkiye bu saldırılara Eylül 2013'te savaş helikopteri ve Mart 2014'te Suriye savaş uçağını düşürerek yanıt vermiş ayrıca çeşitli obüs ve füze rampaları ile Suriye topraklarına ateş açmıştır. Az önce belirttiğimiz gibi çalışma sahamız olan Akçakale'de bu olaylardan etkilenmiş nitekim 3 Ekim muhaliflerden 2012'de Telabyaz'ı almak isteyen rejim güçleri attıkları havan ve top mermisi sınırı geçip

Akçakale'nin en işlek caddesi olan İstasyon Caddesine isabet etmesiyle 5 kişinin ölümüne sebep olmuştur.



Resim 11: Akçakale Olayını Anlatan Bir Haber Sitesi (Kaynak: Hürriyet Gazetesi), **Kaynak:**

<http://www.dieweltdertuerken.org/index.php/ZfWT/article/viewArticle/730>

Bu olaydan sonra hükümet kırmızı alarmı geçmiş ve yeni angajman kuralı sonucunda ateş açılan yere çeşitli obüs ve top atışına tutulmuş bölgedeki Suriyeli muhaliflere göre bu top atışından 12 rejim askeri ölümüne neden olmuş açıklaması yapılmıştır. Bu olaydan sonrada sınırı aşan çeşitli top mermileri ve sınırı aşan kurşunlar sebebiyle sınıra sıfır noktasında ki köyler, okullar, fabrikalar boşaltılmış. Bu da aynı zamanda ekonomik sorunlarında hızlanmasına ve sebep olmaktadır. Her ne kadar top mermileri ve ya kurşunlar sınırı artık aşmasa da zaman zaman yaşanan çatışmalardaki silah sesleri daha önce bu olayı yaşamış olan Akçakaleli insanlarımızı tedirgin etmeye devam etmektedirler.

3.6.2.4 Kültürel Sorunlar

Suriye sınırında yaşayan halkların Akçakale’de yaşayan yerli halkla ortak bir akrabalık bağı bulunmaktadır. Yani Akçakale’de yaşayan Arapların Suriye tarafındaki Araplarla akrabalık bağı bulunmaktadır. Buna bağlı olarak da Suriye’de kaçışların en büyük sebeplerinden birisi de Türkiye sınırındaki yerleşmelerde akrabalık bağının olmasından biridir; yani akrabalarının yanına sığınabileceğini düşünen Suriyeliler mülteci müracaatı yapmadan sınırdan geçiş yapmaktadır. Buda Türkiye’de Suriyeli sayısının tespitinde yanlış adımlar atılmasına sebep olmaktadır. Daha öncede belirtildiği gibi Akçakale’deki halkla Suriyeli halk birbirinin akrabasıdır; buna bağlı olarak da kültürleri de birbirinin aynısıdır denilebilmektedir.(Bu halk 1921 Ankara antlaşması ile birbirinden koparılmıştır.)Bundan dolayı bu iki halk sert bir kültür sorunu yaşamaması mümkün değildir. Sadece bir yaşam tarzı (fikir ve davranış) sorundur denilebilmektedir.

3.7 DIŞ POLİTİKA

2011 Mart ayında başlayan Suriye iç savaşında Türkiye açık kapı politikası ile tüm Suriyeli halka eşit mesafede yaşayıp dil, din, ırk, mezhep fark etmeksizin ülkesini bu insanlara açmış gerekli yardım ve donanımları sağlamıştır. Nitekim Türkiye şu ana kadar 5.6 milyar dolar insani yardım sağlamış uluslar arası kuruluşlar ise yardımı sadece 356 milyon dolardır. Aynı zamanda Türkiye en fazla Suriyeli misafir eden ülke konumundadır. Çadırkentlerde her anlamda mültecilere destek olunmuş gerekli olan bütün sosyal, ekonomik, eğitim, dini ihtiyaçları Türkiye tarafından karşılanmaktadır.



Resim 12: BM Katkısıyla Hazırlanmış Bir Çadırkent Görünümü, **Kaynak:** <http://www.dieweltdertuerken.org/index.php/ZfWT/article/viewArticle/730>

3.7.1 MÜLTECİLERİN OLUMLU ETKİLERİ

Her ne kadar Suriye'den ve Irak'tan gelen mültecilerin ilçede olumsuz yönü ağır basmakta ise de yine de bu mültecilerin Akçakale'deki olumlu yönlerini görmekte fayda vardır. Şimdi bunlar üzerinde duralım. Yapılan saha araştırmasında görüldü ki bazı sektörlerin gelişimi bu mültecilerin gelmesine borçludur. Örneğin inşaat sektöründe işçi veren bakımdan düşük ücret ve sigortasız çalıştıklarından dolayı ilk aranan işçiler mülteciler olmaktadır. Bu da işverenin kâra girmesine yol açmıştır. Bu saydığımız örnek ilçede en önemli olumlu etkinin yaşanmasına sebep olmaktadır. Bunun dışında Akçakale'de yapılan saha araştırmasında Şanlıurfa il merkezine hareket eden minibüslerin daha sık ve doluluk oranlarının artmasına neden olmuştur. Şanlıurfa-Akçakale arasının 54 km mesafe Suriyeli mültecilerin çeşitli temel ihtiyaçları ve gereksinimlerden dolayı gününbirlik Şanlıurfa gitmektedirler. Bu da otobüs firmaların yüzünü güldüren ve göçün bu insanlara olumlu bir etkisinin yaşanmasına sebep olmaktadır.

Bunların dışında:

- Üretimi artırıcı etkileri yapmaları
- Yöresel firmaların rekabet şansı
- Buraya göç eden kitledeki doktor, mühendis ve benzeri eğitilmiş kimselerin düzgün bir insan kaynakları yönetimi ile Türkiye ekonomisine kazandırılması en azından iyimser örnek verilebilir.

3.8: SONUÇ

Suriye iç savaşının neden olduğu kitlesel sığınmacı akını, Türkiye’yi dünyanın en fazla sığınmacı barındıran ülkesi durumuna getirmiştir. Bu gelişmelerin toplumsal, siyasi ve ekonomik yansımaları olacağı muhakkaktır. Türk emek piyasası süreçten önemli ölçüde etkilenmiştir. Suriyeli sığınmacıların emek piyasası üzerindeki etkileri incelenirken bir yönü ile sığınmacıların oluşturdukları negatif etkiler yani tehditler; diğer yandan yaptıkları katkılar; yani fırsatlar değerlendirilmiştir. Suriyeli sığınmacıların Türk emek piyasasına etkileri üzerine yapılan araştırma, analiz, rapor ve değerlendirmelerin ışığında önemli tespitlere ulaşılmıştır. Sığınmacı akının genel olarak kayıtlı istihdamda önemli bir olumsuz etki oluşturmadığı, kayıt dışı istihdam oranları ve ücretleri üzerinde olumsuz etkileri olduğu belirlenmiştir. Sığınmacı yoğunluğunun yüksek olduğu bölgelerde, artan toplam talep ve düşen işgücü maliyetlerinin kayıtlı sektörde istihdam artışına yol açtığı görülmüştür. Kayıt dışı işlerini kaybedenlerin işsiz kaldıkları ya da işgücü dışına çıktıkları bulgulanmıştır. İşsizlik oranları ve kayıtlı istihdamda hafif de olsa artış yaşanırken, işgücüne katılım, kayıt dışı istihdam ve iş bulma oranları bir miktar gerilemiştir. İşgücü piyasasında genel olarak dezavantajlı gruplar olarak adlandırılan kadınlar, gençler ve eğitim düzeyi düşük olanlar etkiyi biraz daha fazla hissetmişlerdir. Türkiye’de kayıt dışı istihdamın yaygın olması Suriyeli sığınmacıların bölgedeki işgücü piyasaları üzerindeki olumsuz etkisini arttırmıştır. Türkiye’de bulunan Suriyelilere yönelik kamu kurumları, sivil toplum kuruluşları ve vatandaşlarca yapılan yardımlar, 25 milyar doları bulmuştur. Türk vatandaşlarının gözünde yatırım, üretim ve istihdama aktarılması gereken kaynaklar Suriyeli sığınmacılar için harcanmış olduğu için tepkilere neden olmaktadır. Diğer yandan bu kaynaklar Suriyelilerin yoğunlukla yaşadığı bölgelerde temel ihtiyaçların karşılanması için harcıdığı için ekonomik aktivitelere canlılık kazandırmıştır. Suriyelilerin de bir tüketici oldukları ve ihtiyaç duydukları (gıda, giyim, barınma, temizlik, sağlık, eğitim vb.) mal ve hizmetleri satın almak suretiyle ülke ekonomisine katkı da buldukları hatırlanmalıdır. Tüm dünyadan Suriye’ye giden yardım malzemeleri de sınır illerindeki firmalar tarafından karşılanmakta olup bu durum özellikle tekstil, gıda alanlarında faaliyet gösteren firmalar açısından fırsat yaratmıştır. Suriyeli sığınmacıların emek piyasasına ilişkin en büyük tehditlerinden birisinin Türk işçilerin yerini alarak işsizliğe sebep olmaları yönündedir. Ancak gerek Türkiye genelinde, gerekse Suriyelilerin yoğun olarak barındığı bölgelerde yapılan alana araştırmaları bu etkinin ya hiç olmadığı ya da belli kesimler için son derece sınırlı olduğu yönündedir. Suriyeli sığınmacıların işsizlik üzerindeki etkilerinin sınırlı olduğu araştırmalarla kanıtlanırken geçimlerini sağlamak için çalıştıkları işlerin de

çoğunlukla Türklerin talip olmadıkları, yapmak istemedikleri işler olduğu da ortaya çıkmaktadır. Suriyelilerin emek piyasalarında özellikle Türklerin çok da tercih etmedikleri mevsimlik sektörlerdeki vasıfsız eleman açığını kapattıkları, bu sektörlerin tam kapasite çalışma imkanına kavuştukları bizzat sektör temsilcileri tarafından ifade edilmektedir. Emek piyasasına ilişkin bir başka tehdit ücretlerle ilgilidir. Suriyeli sığınmacıların kayıt dışı sektörlerde istihdam edildikleri ve ücret seviyesini düşürdükleri ifade edilmektedir. Ancak kayıt dışı çalışmak Suriyelilerin tercihi değil, çalışma izinleri ile ilgili hukuki bir zorunluluktur. Ailesinin geçimini sağlamak için çaresiz kalmış Suriyeli sığınmacıların işverenlerle ücret pazarlığı yapma ya da önerilen ücreti reddetme şansları çok azdır. Buna vasıfsızlık, eğitimsizlik, dil bilmezlik gibi faktörler de eklenince ücret konusu tamamen işverenin insafına kalmaktadır. Suriyeli sığınmacıların ağırlıklı olarak genç bireylerden oluşması Türk emek piyasasına demografik avantaj sağlama potansiyeli taşımaktadır. Bu durum toplumun yaş yapısındaki değişikliklerle ilgilidir. Genç bağımlı nüfusun azaldığı, yaşlı bağımlı nüfusun ise henüz artmadığı dönemde bu iki bağımlı nüfusun toplamı en alt düzeydedir. Buna karşılık çalışma çağındaki nüfusun en üst düzeyde olduğu bu dönem iyi değerlendirildiğinde eşsiz bir büyüme fırsatı yakalanabilmektedir. Burada en önemli faktör kuşkusuz çalışma çağındaki nüfusa verilecek iyi bir eğitim ile beceri ve yetkinliklerinin artırılması olacaktır. Suriyeli sığınmacıların demografik yapıları Türkiye için fırsat penceresinin daha uzun süre açık tutulmasına katkıda bulunacağı öngörülmektedir. Ucuz işgücü olmaları nedeniyle emek piyasasının yapısını bozduğu gerekçesiyle tehdit olarak algılanan Suriyeli sığınmacıların Türk sanayicisi için bir fırsat teşkil ettiği yapılan araştırma ve görüşmelerle tespit edilmiştir. Dolayısıyla Suriyeliler yerel halkın iş fırsatlarını elinden almamakta, tersine sine vasıfsız işgücü gerektiren iş kollarındaki açığı kapatmaktadır. Suriyeli sığınmacıların ülkeye gelirken beraberlerinde getirdikleri sermaye ve ülkede yaptıkları yatırımlar hem ekonominin geneli hem de emek piyasası bakımından bugün ve gelecek için önemli fırsatlara işaret etmektedir. 2015 yılında Suriyeliler, Türkiye'de en fazla şirket kuran ve şirket sermayesi getiren yabancılar arasında ilk sırayı almıştır. Suriyeli yatırımcılar ile bugün Türkiye'de kurulacak olan işbirliği ve ortaklıkları savaş sonrasında süreceği düşünülmektedir. Her iki ülke yatırımcıları tarafından dile getirilen işbirliği ve ortaklık taleplerinin, gerekli hukuki zeminin oluşturulması ve iş adamlarının doğru yönlendirilmesi durumunda, sadece bugün için değil savaş sonrası Suriye'nin inşa edilmesinde de iki ülke arasında başta ekonomi olmak üzere birçok alanda işbirliklerine katkı sağlayacağı açıktır. Savaşın bitme ihtimalinin henüz belirmemesi Suriyelilerin uzun süre Türkiye'de kalacaklarına işaret etmektedir. Sığınmacılara yönelik

parasal yardım düzenlemelerinin sığınmacıların bağımlılığını artıracığı ve yerel ekonomilerde aktif katkıda bulunmalarını engelleyeceği öngörülmektedir. Emek piyasasındaki tüm fırsat ve tehditlerin ortaya koyduğu temel gerçek Suriyeli sığınmacılara etkin bir entegrasyon politikasının gerekliliğidir. Entegrasyonunun başarılı olabilmesi için rekabetin yaratacağı ekonomik çatışmalar göz önünde bulundurulmalıdır. Ucuz emek piyasasında artan rekabetin yaratacağı sosyal çatışmalardan kaçınmak için en başarılı çözüm, yeni istihdam olanaklarının yaratılmasıdır. Suriyeli sığınmacıların emek piyasasına sunduğu beşeri sermaye, becerilerini tanımlayan ve bunları yerel pazarların ihtiyaçlarıyla eşleştiren düzenlemeler yardımıyla ekonomik kalkınmaya katkıda bulunmaları sağlanabileceği düşünülmektedir. Sığınmacılara istihdam olanakları sağlanması, hem kendileri hem de yaşadıkları toplumun refahı için son derece önemli görülmektedir.

3.9 KAYNAKÇA

- Boyraz, Z. (2015). *Türkiye’de Göçmen Sorununa Örnek Suriyeli Mülteciler*. Zeitschrift für die Welt der Türken Journal of World of Turks, Vol. 7, 46-61.
- Orhan, O. , Gündoğar, S. S.(2015). *Suriyeli Sığınmacıların Türkiye’ye Etkileri*. Ortadoğu Stratejik Araştırmalar Merkezi,Rapor No: 195, 26-29. ve 40-46.
- Duruel, M.(2017). *Suriyeli Sığınmacıların Türk Emek Piyasasına Etkileri Fırsatlar ve Tehditler*, Uluslararası Ekonomik Araştırmalar Dergisi, Cilt :3 Sayı:2, 8. ve 30-32.
- Duran, H.(2011). *Adana Protokolü Sonrası Türkiye-Suriye İlişkileri*, Ortadoğu Yıllığı, 12-14,24-26.
- Özdemir, E. (2017). *Suriyeli Mülteciler Krizinin Türkiye’ye Etkileri*, Uluslararası Kriz ve Siyaset Araştırmaları Dergisi, Aralık 2017, 10-12.
- Nurdoğan, A. K., Dur, A. İ. B., Öztürk, M., *Türkiye’nin Mülteci Sorunu ve Suriye Krizinin Mülteci Sorununa Etkileri*, İş ve Hayat, 32.
- 9 Maddede Tüm Yönleriyle Suriye İç Savaşı, Web:
<https://onedio.com/haber/maddede-suriye-ic-savasi-385486>, 20 Mart 2018 ‘de alınmıştır.
- İçişleri Bakanlığı Göç İdaresi Genel Müdürlüğü, Web:
http://www.goc.gov.tr/icerik3/gecici-koruma_363_378_4713, 15 Nisan 2018 ‘de alınmıştır.



ÖZGEÇMİŞ



1 - KİŞİSEL BİLGİLER

Adı Soyadı : ERDAL YORULMAZ
Doğum Yeri ve Tarihi : 15/12/1987
Unvanı : ÖĞRENCİ
E-Posta Adresi : perseus_02@hotmail.com
GSM Tel. No : 0534 347 95 83
Ev/İş Tel. No : 0324 646 29 23
Ev/İş Yeri Adresi :

2 - ÖĞRENİM BİLGİLERİ

Mersin Üniversitesi , Fen-Edebiyat Fakültesi , Arkeoloji
Niğde Ömer Halisdemir Üniversitesi , Fen-Edebiyat Fakültesi, Coğrafya

3 - UNVAN BİLGİLERİ

Niğde Ömer Halisdemir Üniversitesi , Fen-Edebiyat Fakültesi, Coğrafya Bölümü Öğrencisi

4 - İDARİ GÖREV BİLGİLERİ

5 – STAJ – İŞ TECRÜBESİ BİLGİLERİ

Mersin Üniversitesi bünyesinde İzmir Eski Foça Sur Duvarı Kazısı (01 /07/2010) – (20/09/2010)
Niğde Şehit Fazıl Doğruöz Mesleki ve Teknik Anadolu Lisesi – Stajyer Öğretmen (12/10/2018)

6 – EĞİTİM – KURS - SERTİFİKA BİLGİLERİ

7 – MESLEKİ VE BİLİMSEL KURULUŞLARA ÜYELİK

8 – YABANCI DİL BİLGİSİ

2016 YDS – Almanca (27/03/2016)

9 – BİLİMSEL ÇALIŞMALAR VE YAYINLAR

A – YAYINLAR ve ATIFLAR

A1 - Uluslararası hakemli dergilerde yayımlanan makaleler.

A2 - Uluslararası bilimsel toplantılarda sunulan ve bildiri kitabında (Proceeding) basılan bildiriler.

A3 - Yazılan Ulusal/Uluslararası kitaplar veya kitaplarda bölümler.

A4 - Ulusal hakemli dergilerde yayımlanan makaleler.

A5 - Ulusal bilimsel toplantılarda sunulan bildiri kitabında basılan bildiriler.

B – KONGRELER

C – HAKEMLİK ve EDITÖRLÜK

D – EĞİTİM ve ARAŞTIRMA FAALİYETLERİ

E – YÜKSEK LİSANS VE DOKTORA TEZ KONULARI

F – ÖDÜLLER ve DİĞER HİZMETLER