



## ÖZ DEĞERLENDİRME RAPORU

### DİŐ HEKİMLİĐİ FAKÜLTESİ

### NİĞDE ÖMER HALİSDEMİR ÜNİVERSİTESİ

**Niğde Ömer Halisdemir Üniversitesi,  
Diő Hekimliđi Fakültesi,  
Merkez Yerleőke, Bor Yolu Üzeri, 51240\NİĞDE**

**2024**

## GENEL BİLGİLER

### 1-İletişim Bilgileri

Telefon: 0 388 225 4718-20

Elektronik Posta: [dis@ohu.edu.tr](mailto:dis@ohu.edu.tr)

Web sayfası: <https://www.ohu.edu.tr/dishekimligifakultesi>

Adres: Niğde Ömer Halisdemir Üniversitesi Diş Hekimliği Fakültesi, Merkez Yerleşke, Bor Yolu Üzeri, 51240, Niğde.

### 2. Birimdeki Programlar Hakkında Bilgi, Kısa Tarihçe ve Değişiklikler

Üniversitemiz Diş Hekimliği Fakültesi 11/11/2019 tarih ve 30945 Sayılı Resmi Gazetede yayımlanan 10/11/2019 1773 Sayılı Cumhurbaşkanlığı Kararı ile kurulmuştur. Yükseköğretim Yürütme Kurulunun 25/12/2019 tarihli toplantısında incelenmiş ve 2547 Sayılı Kanunun 2880 Sayılı Kanunla değişik 7/d-2 maddesi uyarınca Fakültemiz Klinik Bilimleri Bölümü kurulmuş ve bünyesinde;

**-Ağız Diş ve Çene Cerrahisi Anabilim Dalı,**

**-Ağız Diş ve Çene Radyolojisi Anabilim Dalı,**

**-Restoratif Diş Tedavisi Anabilim Dalı,**

**-Protetik Diş Tedavisi Anabilim Dalı,**

**-Çocuk Diş Hekimliği Anabilim Dalı,**

**-Periodontoloji Anabilim Dalı,**

**-Ortodonti Anabilim Dalı,**

**-Endodonti Anabilim Dalı** olmak üzere toplam **on dört** Öğretim Üyesi ile sekiz Anabilim Dalında, Sağlık Bakanlığının 26/05/2022 tarih ve 51/0301 Ruhsat numaralı Faaliyet İzin Belgesi ile tedavi hizmeti vermeye başlamıştır.

Ayrıca, 2022-2023 Eğitim Öğretim yılında Fakültemiz bünyesinde "Temel Bilimler Bölümü" ve bölüme ait "**Temel Tıp Bilimleri Anabilim Dalı**" kurulması teklifinizin Yükseköğretim Kurulu Başkanlığının 21.06.2023 tarihli Yürütme Kurul kararı ile kurulmuştur.

Fakültemizde diş hekimliğinin tüm dallarında hizmet vermek üzere eğitim hastanesi olarak ağız ve diş sağlığı ile ilgili her türlü tedavi yapılması planlanmaktadır. Fakültemiz 8 Anabilim Dalından oluşmaktadır.

**Ağız Diş ve Çene Radyolojisi Anabilim Dalı** hastaların ilk muayenelerinin yapıldığı radyolojik çalışmalarla teşhislerin konulduğu anabilim dalıdır.

**Ağız Diş ve Çene Cerrahisi Anabilim Dalı** diş çekimleri, gömülü diş ameliyatları, çene ile ilgili sert yumuşak doku, implant cerrahisi ve küçük-büyük operasyonların yapıldığı anabilim dalıdır.

**Çocuk Diş Hekimliği Anabilim Dalı (Pedodonti)** 0-12 yaş grubu çocuklarda çürük önleyici, süt ve sürekli dişlerle yumuşak dokularda görülen hastalıkların teşhis ve tedavisinin yapıldığı ana bilim dalıdır.

**Protetik Diş Tedavisi Anabilim Dalı** kaybedilen dişlerin sabit ve hareketli protezler ile restorasyonu yapılarak implant üstü protetik tedavisinin yapıldığı anabilim dalıdır.

**Restoratif Diş Tedavisi Anabilim Dalı** dişlerdeki başlangıç çürükleri, aşınmalara bağlı doku kayıplarını önleyici, dişlerdeki estetik problemlerin konservatif çözümünü sağlayan anabilim dalıdır.

**Endodonti Anabilim Dalı** dişin canlı dokusunun hastalıklarının teşhis ve tedavisinin yapıldığı anabilim dalıdır.

**Periodontoloji Anabilim Dalı** dişin çevre dokularının teşhis ve tedavisiyle ilgilenen aynı zamanda bu dokuların küçük-büyük cerrahi operasyonlarını yapan anabilim dalıdır.

**Ortodonti Anabilim Dalı** dişlerin dizilişi, çene ile ilişki bozukluğu ve çapraşıklıklarını teşhis ve tedavisinin yapıldığı anabilim dalıdır.

2019 yılında kurulan fakültemiz, ilk öğrencilerini 2022-2023 eğitim öğretim yılında almış olup, 2023-2024 ve 2024-2025 eğitim öğretim yıllarında aramıza katılan genç diş hekimi adaylarının modern ve yenilikçi bir eğitim almalarını sağlamayı amaçlamaktadır. Fakültemiz bu amaç doğrultusunda güncel bilgi ve beceriye sahip, analitik düşünen, bilgisini yorumlayan, araştırmacı, kendini yenileyebilen, iyi iletişim kurabilen ve insani değerlere sahip diş hekimleri yetiştirmek için çalışacaktır. Fakültemiz beceri odaklı eğitim ve uluslararası tanınırlığa büyük önem vermektedir.

Yeni açılan Preklinik, Alçı ve Simülasyon laboratuvarları ile diş hekimliği öğrencilerine uygulamalı eğitim verilmektedir.

Fakültemiz mevcut insan gücü ve alt yapı olanaklarını, üniversitemizin vizyonu olan "Bilim ve teknoloji alanlarında rekabet gücüne sahip bir üniversite olmak" prensibinden hareketle, öncelikle belirlediği tematik alanlarda kullanarak, bilim ve teknolojiye katkı sağlamanın yanı sıra faydalı ürün ve yöntemler geliştirmeyi hedefleri arasına almıştır.

Fakültemiz ağız ve diş sağlığının korunması ve tedavi hizmetleri kapsamında paydaşları ile birlikte çalışarak, öncelikle Niğde halkının ağız ve diş sağlığı hizmeti taleplerini karşılamayı ve ülkemiz çapında tercih edilen bir ağız ve diş sağlığı kurumu olmayı hedeflemiştir. 2023 yılında 8 poliklinik, 2 lokal müdahale odası, 4 röntgen cihazı (3 Periapikal, 1 Panoramik Radyografi), 1 adet Dental

Volumetrik Tomografi, 1 adet Dental Ultrasonografi cihazlarımız ile hizmetimize devam etmekteyiz. 60 adet hasta ünitesi, 74 kişi kapasiteli preklinik laboratuvarı, 46 kişi kapasiteli simülasyon laboratuvarı ve 1 zirkonyum protez laboratuvarı ile öğrencilerimize ve hastalarımıza en üst düzeyde hizmet vermekteyiz ve bu doğrultuda hizmetlerimizi arttırarak devam etmekteyiz.

Niğde Ömer Halisdemir Üniversitesi Diş Hekimliği Fakültesi, ekip ve disiplinler arası çalışma prensiplerini benimsemiş olarak, imkânlarını en iyi ve verimli şekilde kullanarak, ilimizde ve ülkemizde kendi görev alanlarında daha iyiye ve sürekli ileriye gitmeye çalışacaktır.

Tablo 1. Birimdeki Programlar

Programın Adı	Türü (Normal / II. Öğretim; Eğitim Diliv.)	Programın Süresi	Kayıtlı Öğrenci Sayısı
Diş Hekimliği	Normal/Türkçe	5 Yıl	123

## A.LİDERLİK, YÖNETİŞİM VE KALİTE

### A.1.Liderlik ve Kalite

#### A.1.1. Yönetim modeli ve idari yapı

Niğde Ömer Halisdemir Üniversitesi örgütsel yapısı içinde Diş hekimliği Fakültesinin konumu ve üniversite yönetimi ile olan ilişkisi diğer fakültelerle benzer statüdedir. Fakülte yönetim kurulu, akademik kurul kararları kapsamında iç kontrol uygulanmaktadır. Eğitim akademik programları dahilinde yönetilmektedir. İdari ve destek hizmetleri sunan birimlerinde görev alan personelin eğitim ve liyakatlerinin üstlendikleri görevlerle uyumunu sağlamak üzere hizmet içi eğitim verilmekte, hizmetleri değerlendirilmekte ve geri dönütlerle gerekli düzenlemeler yapılmaktadır. Bütçe kapsamında zorunlu ihtiyaçlar öncelikli olmak üzere mali kaynakların yönetimi gerçekleştirilmektedir. Taşınır ve taşınmaz kaynakların yönetimi birim hedefleri doğrultusunda gerçekleştirilmektedir. İdari personeli atama, görevde yükseltme ve ünvan değişikliği 657 sayılı Devlet Memurları Kanunu'na göre yapılmaktadır.

Olgunluk düzeyi: 4

<https://www.ohu.edu.tr/dishekimligifakultesi/sayfa/organizasyon-semasi>

<https://www.ohu.edu.tr/dishekimligifakultesi/sayfa/kurullar-ve-komisyonlar>

<https://www.ohu.edu.tr/dishekimligifakultesi/sayfa/gorev-tanimlari>

<https://www.ohu.edu.tr/dishekimligifakultesi/sayfa/is-akis-surecleri>

<https://www.ohu.edu.tr/dishekimligifakultesi/sayfa/komisyon-kararlari>

<https://www.ohu.edu.tr/dishekimligifakultesi/sayfa/fakulte-kurulu>

<https://www.ohu.edu.tr/dishekimligifakultesi/sayfa/yonetim-kurulu>

<https://www.ohu.edu.tr/dishekimligifakultesi/sayfa/birim-kalite-komisyonu>

<https://static.ohu.edu.tr/uniweb/media/portallar/oidb//sayfalar/2957/2sxxgixzn.pdf>

<https://www.resmigazete.gov.tr/eskiler/2021/04/20210413-1.htm>

### **A.1.2. Liderlik**

Diş Hekimliği Fakültemizde sekiz anabilim dalı olup, Anabilim dalları, Bölüm Başkanlığı'na, Bölüm Başkanlığı Dekanlığı'na, Dekanlık ise Rektörlüğü'ne bağlıdır. İdari personel fakülte sekreterliğine fakülte sekreteri dekanlığına bağlıdır. İç kontrol süreçlerinin etkin yürütülebilmesi için Dekan Onayı ile birim temsilcileri belirlenmiştir. Strateji Geliştirme Daire Başkanlığı tarafından öngörülen eylemler karşılığında gerçekleştirilen eylemler rapor halinde sunulmaktadır.

Olgunluk düzeyi: 4

<https://login.ohu.edu.tr/TYS/YeniIstek?durumTipi=yeniIstek>

<https://www.ohu.edu.tr/sgdb/sayfa/stratejik-plan>

<https://www.ohu.edu.tr/dishekimligifakultesi/sayfa/faaliyet-raporu>

### **A.1.3. Kurumsal dönüşüm kapasitesi**

Fakültemiz bünyesinde diş hekimliği bölümüne aktif olarak öğrenci kabul etmektedir. Fakültemiz yükseköğretim ekosistemindeki değişimlere uyum göstermekte ve olağanüstü bir durum varlığında üniversitemiz uzaktan eğitim modülü kullanılarak dersler çevrim içi ortamda senkron ve asenkron olarak verilecektir. Fakültemiz, geleceğe uyum için amaç, misyon ve hedefler doğrultusunda kurumu dönüştürmek üzere değişim yönetimi, kıyaslama, yenilik yönetimi gibi yaklaşımları kullanır ve kurumsal özgünlüğü güçlendirir.

Olgunluk düzeyi: 3

Bölümlerimizin yıllık kadro planlaması (PDF)

<https://www.ohu.edu.tr/dishekimligifakultesi/duyuru/61721>

<https://www.ohu.edu.tr/agizdissagligi/duyuru/73504>

<https://www.ohu.edu.tr/agizdissagligi/duyuru/73666>

<https://www.ohu.edu.tr/agizdissagligi/duyuru/73547>

<https://www.ohu.edu.tr/agizdissagligi/duyuru/73546>

### **A.1.4. İç kalite güvencesi mekanizmaları**

Fakülte iç kalite güvence mekanizmalarının yürütülmesinde akademik ve idari tüm personelin görev, yetki ve sorumlulukları tanımlanmıştır, birim iç kontrol izleme ve yönlendirme komisyonu ve kalite komisyonu kurularak görev tanımları oluşturulmuştur. Birim iç kontrol izleme ve yönlendirme komisyonu Niğde Ömer Halisdemir Üniversitesi İç Kontrol Sisteminin Kamu İç Kontrol Standartlarına uyumunu sağlamak üzere, Diş Hekimliği Fakültesi İç Kontrol Standartları Eylem Planını hazırlamak, kontrol stratejileri ile kontrol yöntemlerini belirlemek, faaliyetlerin süreç analizlerini yaparak riskli alanları belirlemek, riskleri kontrol altına alacak önlemleri hazırlamak, Kamu İç Kontrol Standartlarına

ilişkin eylemlerin izlenmesine yönelik somut çıktılarını değerlendirme görevlerini yürüterek iç kalite güvencesi sürecine katkı sağlamaktadır.

Kalite komisyonu Fakültenin stratejik planı ve hedefleri doğrultusunda, eğitim öğretim ve araştırma faaliyetleri ile idari hizmetlerinin değerlendirilmesi ve kalitesinin geliştirilmesiyle ilgili kalite güvence çalışmalarını yürütmesinin yanı sıra Kalite Koordinatörlüğü ile koordineli bir şekilde Fakültenin akademik ve idari birimlerinin kalite yönetim sistemi faaliyetlerine destek olmak, bölümlerin akreditasyon süreçlerine girmesini teşvik etmek, kalite anlayışının tüm çalışanlar tarafından benimsenmesini sağlamak, kalite yönetim süreçlerinin uygulanmasında; katılımcılığa, kaynakların daha etkin ve verimli kullanılmasına, süreçleri iyileştirmeye ve kaliteli hizmet sunmaya dayanan kurum kültürünün oluşturulmasına katkı sağlamak suretiyle iç kalite güvencesi sürecinde önemli rol üstlenmektedir. Fakültemizde İç Kontrol Eylem Planı hazırlanmaktadır ve planlanan eylemlerin gerçekleştirilip gerçekleştirilmediği, gerçekleşmeyen önlemler için alınması gereken önlemler altı aylık periyotlarla raporlanarak bölümlere iletilecektir.

Olgunluk düzeyi: 4

<https://www.ohu.edu.tr/dishekimligifakultesi/sayfa/gorev-tanimlari>

<https://akapedia.ohu.edu.tr>

<https://www.ohu.edu.tr/dishekimligifakultesi/sayfa/birim-kalite-komisyonu>

<https://www.ohu.edu.tr/dishekimligifakultesi/sayfa/komisyon-kararlari>

<https://www.ohu.edu.tr/dishekimligifakultesi/sayfa/kurullar-ve-komisyonlar>

<https://kurumsal.ohu.edu.tr/kurumsal/pagesSPlan/BirimPerformansGiris.aspx> Fakülte Sekreteri

Yetkisi ile giriş yapılabilir.

#### **A.1.5. Kamuoyunu bilgilendirme ve hesap verebilirlik**

Fakültemiz kamuoyunu bilgilendirmeyi ilke olarak benimsemiştir. Dış Hekimliği Fakültesi tarafından yapılan bütün faaliyetler güncel olarak Fakültemiz web sayfasında paylaşılmaktadır. Birim web sayfası doğru, güncel, ilgili ve kolayca erişilebilir bilgiyi vermektedir. Fakültede web sayfasının güncel ve düzenli çalışabilmesi için 'çalışmalar devam ediyor olup görev yetki ve sorumlulukları tanımlanmıştır. Bu komisyon: Fakülte ve bölümlerin web sayfasını düzenlemekle birlikte içeriğin sürekli güncel kalmasını; Fakülte ve bölümlerin web sayfasından gerekli (toplantı, seminer, sempozyum, bilimsel ve sosyal faaliyetler vb.) duyuruların yapılmasını; Fakülte Akademik ve İdari Personelin iletişim bilgilerinin güncellenmesini; Fakültemizin bilimsel çalışmalarını, projelerini, web sayfasında duyurulmasını; web sayfasına ait tüm verilerin, doküman ve bilgilerin güvenilir bir şekilde saklanmasını sağlamaktadır. Fakültemizin bölgesindeki dış paydaşları, ilişkili olduğu yerel yönetimler, diğer üniversiteler, kamu birimi kuruluşları, sivil toplum kuruluşları, sanayi ve yerel halk ile ilişkileri değerlendirilmektedir. Ayrıca kamuoyunu bilgilendirme ve hesap verebilirlik amacıyla Fakültemiz web

sayfasında iç kontrol belgeleri, birim faaliyet raporları 6698 Sayılı Kişisel Verileri Koruma Kanunu'na uygun olarak halka açık şekilde yayınlamaktadır.

Olgunluk düzeyi: 4

<https://www.ohu.edu.tr/dishekimligifakultesi>

[https://kurumsal.ohu.edu.tr/kurumsal/pagesPeos/pages/Birim\\_Rol\\_Kontrol.aspx](https://kurumsal.ohu.edu.tr/kurumsal/pagesPeos/pages/Birim_Rol_Kontrol.aspx)

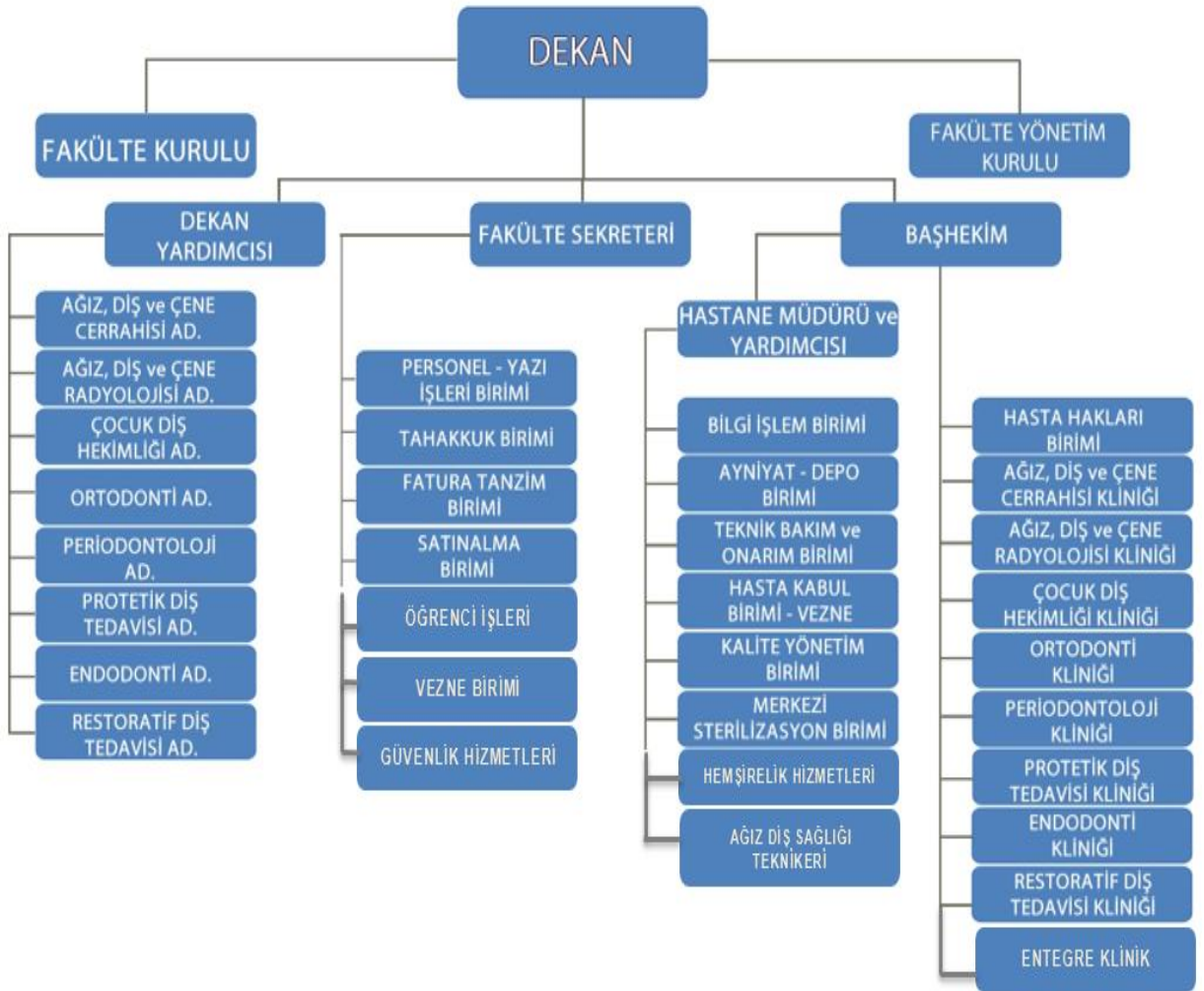
<https://www.ohu.edu.tr/dishekimligifakultesi/sayfa/faaliyet-raporu>

<https://www.ohu.edu.tr/dishekimligifakultesi/duyurular>

<https://www.ohu.edu.tr/dishekimligifakultesi/etkinlikler>

<https://www.ohu.edu.tr/agizdissagligi>

### Yönetim modeli ve idari yapı



## **A.2. Misyon ve Stratejik Amaçlar**

Kurum; vizyon, misyon ve amacını gerçekleştirmek üzere politikaları doğrultusunda oluşturduğu stratejik amaçlarını ve hedeflerini planlayarak uygulamalı, performans yönetimi kapsamında sonuçlarını izleyerek değerlendirmeli ve kamuoyuyla paylaşmalıdır.

Misyon, vizyon ve politikalar

### **A.2.1 Misyon, Vizyon ve Politikalar**

#### **A.2.1.1. Misyon**

Niğde Ömer Halisdemir Üniversitesi Diş Hekimliği Fakültesi olarak misyonumuz girişimci, yenilikçi, çağımız teknolojisi ile uyumlu, donanımlı, mesleki akademik değerlere bağlı, ulusal ve uluslararası özgün araştırmalarla bilime katkıda bulunan, hasta haklarına saygılı, hasta tedavi hizmetlerini ekip ruhu içerisinde gerçekleştiren diş hekimleri ve akademisyenleri yetiştirmek bölge halkımıza en üst düzeyde koruyucu, tedavi edici ağız ve diş sağlığı hizmeti sunmaktadır.

Olgunluk düzeyi: 4

<https://www.ohu.edu.tr/dishekimligifakultesi>

[https://kurumsal.ohu.edu.tr/kurumsal/pagesPeos/pages/Birim\\_Rol\\_Kontrol.aspx](https://kurumsal.ohu.edu.tr/kurumsal/pagesPeos/pages/Birim_Rol_Kontrol.aspx)

#### **Vizyon**

Niğde Ömer Halisdemir Üniversitesi Diş Hekimliği Fakültesi olarak vizyonumuz ileri teknoloji kullanan, bilimsel çalışmalarda üretken, gelişmeleri takip eden, diş hekimliği eğitim araştırma ve hasta bakım hizmetlerinde öncelikle Niğde ve Türkiye için sonra Uluslararası düzeyde kaliteli, verimli tercih edilen bir fakülte olmaktır.

Olgunluk düzeyi: 4

<https://www.ohu.edu.tr/dishekimligifakultesi>

[https://kurumsal.ohu.edu.tr/kurumsal/pagesPeos/pages/Birim\\_Rol\\_Kontrol.aspx](https://kurumsal.ohu.edu.tr/kurumsal/pagesPeos/pages/Birim_Rol_Kontrol.aspx)

#### **A.2.1.2. Politika Belgeleri**

##### **Program tasarımı ve onayı**

Program tasarımı ve onayı için kullanılan tanımlı süreçler ile yönetsel ve organizasyonel yapı (Eğitim politikasıyla uyumu, el kitabı, kılavuz, usul ve esaslar, komisyonlar, süreç sorumluları, süreç akışı vb.)

Üniversitemizde Bologna süreci tamamlanmış ve AKTS Etiketini ile Diploma Eki vermeye yetkili kılınmış olup bu kapsamda fakültemizdeki tüm bölümlerin program amaç ve çıktılarının TYYÇ ile ilişkisi, program çıktıları ve ders kazanımlarının ilişkilendirilmesi ve iş yükü kredilerinin tanımlanması



yapılmıştır. Alanların değişen ihtiyaçlarına göre program çıktılarının güncellenmesine de önem ve öncelik verilmektedir.

Programların amaçları ve öğrenme çıktıları (kazanımları) oluşturulmuş TYYÇ ile uyumlu belirtilmiş kamuoyuna ilan edilmiştir program yeterlilikleri belirlenirken kurumun misyon ve vizyonu göz önünde bulundurulmuştur ders bilgi paketleri varsa ulusal çekirdek programın varsa ölçütler (örneğin akreditasyon örnekleri vb.) dikkate alınarak hazırlanmıştır kazanımların ifade şekli öngörülen bilişsel duyuşsal ve devinişsel seviyeyi açıkça belirtmektedir program çıktılarının gerçekleştiğini nasıl izleneceğini dair planlama yapılmıştır özellikle kurumun ortak (generic) çıktılarının evde öğrenme yöntem ve süreci ayrıntılı belirtilmektedir öğrenme çıktılarının ve gerekli üretim süreçlerinin yapılandırılmasında bölüm bazında ilke ve kurallar bulunmaktadır program düzeyinde yeterliliklerin hangi eylemlerle kazandığına bileceği (yeterlilik-ders-öğretim yöntemi matrisleri) belirlenmiştir alan farklılıklarına göre yeterliliklerin hangi eğitim türlerinde (örgün-karma-uzaktan) kazandırma bileceği tanımıdır programların tasarımında fiziksel ve teknolojik olanaklar dikkate alınmaktadır (erişim, sosyal mesafe vb.)

#### **A.2.1.3 Program amaç ve çıktılarının TYYÇ ile uyumunu gösteren kanıtlar**

Uzaktan-karma program tasarımında bölüm/alan bazlı uygulama çeşitliliğine ilişkin kanıtlar (bölümlerin farklı uzaktan eğitim taleplerinin dikkate alındığına ilişkin kanıtlar vb.)

Fakültemizde hem karma eğitim programları hem de bölüm bazlı derslerin bazılarında uzaktan programlar yürütülmektedir.

Program tasarım süreçlerine paydaş katılımını gösteren, tasarım ve onay sürecinin izlendiği ve iyileştirildiğine ilişkin kanıtlar 2022-2023 Eğitim Öğretim yılında öğrenci almaya başlayan fakültemizde Dış Paydaş belirleme çalışmaları devam etmektedir. Staj ve dersler kapsamındaki diğer uygulamalar için AKTS iş yükleri belirlenmiş olup Ders Bilgi Paketlerinde yayınlanmıştır.

Olgunluk düzeyi:

<https://www.ohu.edu.tr/dishekimligifakultesi/dersplani>

<https://www.ohu.edu.tr/dishekimligifakultesi/kisa-ders-icerik>

#### **Öğrenci iş yüküne dayalı ders tasarımı**

AKTS ders bilgi paketleri (Uzaktan ve karma eğitim programları dahil)

Tüm derslerin AKTS değeri web sayfası üzerinden paylaşılmakta, öğrenci iş yükü takibi ile doğrulanmaktadır. Staj ve mesleğe ait uygulamalı öğrenme fırsatları mevcuttur ve yeterince öğrenci iş yükü ve kredi çerçevesinde değerlendirilmektedir. Gerçekleşen uygulamanın niteliği irdelenmektedir. Öğrenci iş yüküne dayalı tasarımda uzaktan eğitimle ortaya çıkan çeşitliliklerde göz önünde bulundurulacak olup, Ders Bilgi Paketlerinde yayınlanmıştır.

Olgunluk düzeyi:

<https://www.ohu.edu.tr/dishekimligifakultesi/dersplani>

<https://www.ohu.edu.tr/dishekimligifakultesi/sayfa/mezuniyet-oncesi-dis-hekimligi-egitimi-ulusal-temel-egitim-programi>

Öğrenci iş yükü kredisinin mesleki uygulamalar, değişim programları, staj ve projeler için tanımlandığını gösteren kanıtlar

İş yükü temelli kredilerin transferi ve tanınmasına ilişkin tanımlı süreçleri içeren belgeler, iş yükü temelli kredilerin geribildirimler doğrultusunda güncellendiğine ilişkin kanıtlar bulunmamaktadır. -İlgili derslerin muafiyet tanımlamaları yapılmaktadır.

Programlarda öğrenci iş yükünün belirlenmesinde öğrenci katılımının sağlandığına ilişkin belgeler ve mekanizmalar bulunmamaktadır.

Olgunluk düzeyi:

<https://www.ohu.edu.tr/dishekimligifakultesi/dersplani>

<https://www.ohu.edu.tr/dishekimligifakultesi/sayfa/mezuniyet-oncesi-dis-hekimligi-egitimi-ulusal-temel-egitim-programi>

#### **A.2.1.6 Programların izlenmesi ve güncellenmesi**

Programların genelinde program çıktılarının izlenmesine ve güncellenmesine ilişkin mekanizmalar işletilmektedir.

Programların izlenmesi ve güncellenmesine ilişkin periyot (yıllık ve program süresinin sonunda) ilke, kural, gösterge, plan ve uygulamalar her program ve ders için (örgün, uzaktan, karma) program amaçlarının ve öğrenme çıktılarının izlenmesi planlandığı şekilde gerçekleşmektedir. Bu sürecin işleyişi ve sonuçları paydaşlarla birlikte değerlendirilmektedir. Program akreditasyonu planlaması, teşviki ve uygulaması vardır; kurumun akreditasyon stratejisi belirtilmiş ve sonuçları tartışılmıştır. Akreditasyonun getirileri, iç kalite güvence sistemine katkısı değerlendirilmektedir. İhtiyaç doğrultusunda yıllık plan ve programlarda güncellemeler yapılabilmektedir.

Kurumun misyon, vizyon ve hedefleri doğrultusunda programlarını güncellemek üzere kurduğu mekanizma örnekleri tüm öğrencilerin ders ve kariyer planlamalarına destek vermek amacıyla her eğitim-öğretim yılı başlangıcında bir akademik danışman atanmaktadır. Ayrıca her ders için öğretim elamanı tarafından online görüşme saati belirlenmekte ve sistem üzerinden öğrencilere duyurulmaktadır. Öğrenciler uzaktant olan programlarda MS Teams, OGRİS, email, WhatsApp gibi iletişim kanallarından dersle ilgili ve ders dışında okulla ilgili konularda danışman hocalarına ulaşabilmektedirler.

Program çıktılarına ulaşıp ulaşılmadığını izleyen sistemler (Bilgi Yönetim Sistemi)

Eğitim-Öğretim yılında Üniversitemiz kendi Öğretim Yönetim Sistemi olan ÖYS'nin kullanımına geçmiştir.

### **A.2.2. Stratejik amaç ve hedefler**

Fakültemiz stratejik amaç ve hedeflerini belirlemeye ve bu amaçları gerçekleştirmeye yönelik Birim Stratejik Planlama Komisyonu bulunmaktadır.

Olgunluk düzeyi: 3

<http://static.ohu.edu.tr/uniweb/media/portallar/kalitecalismalari2/sayfalar/16296/5c025y1x.pdf>

<https://www.ohu.edu.tr/dishekimligifakultesi/sayfa/birim-kalite-komisyonu>

<https://static.ohu.edu.tr/uniweb/media/dosya/spikiliplan.pdf>

### **A.2.3. Performans yönetimi**

Fakülte yönetimi her yıl hazırlanması istenen faaliyet raporları ile öğretim elemanlarının bireysel performanslarını değerlendirmektedir. İç paydaşlar (öğrenciler ve çalışanlar) ile dış paydaşların (işveren, iş dünyası ve meslek örgütü temsilcileri, mezunlar, vb.) sürece katılımı sağlanarak programın gözden geçirilmesi düzenlenen toplantılar ve doğrudan iletişim ile değerlendirilmektedir. Mezunlar ve diğer dış paydaşlarla düzenlenen bilimsel etkinliklerde birebir görüşme yolu ile dönüşleri izlenerek değerlendirmeler yapılmaktadır. Değerlendirme sonuçları, programın güncellenmesi ve sürekli iyileştirilmesi için önemli veri kaynağını oluşturmaktadır. Bu sonuçlar dikkate alınarak program hedeflerine ulaşıp ulaşılamadığı, aksayan yönleri, gelişen değişen bilgi ve teknoloji uygunluğu gibi kriterler açısından değerlendirilerek programların iyileştirilmesi ve güncellemelerin yapılması sağlanmaktadır.

Ders ve uygulama başarısının değerlendirilmesi yapılan teorik ve uygulama sınavları ile değerlendirilmektedir. Dönem sonunda hedefleri gerçekleştirilemeyen programlar yeniden düzenlenmektedir. Öğrencilerimiz iş bulma oranı, istihdam oranları ve istihdam edildikleri kurumlar henüz mezun öğrenci olmadığı için değerlendirilememektedir.

Birimimizde mezun takip sisteminin oluşturulması geliştirilmesi gereken yönler arasında yer almaktadır.

Olgunluk düzeyi: 4

<https://www.ohu.edu.tr/dishekimligifakultesi/etkinlik/11208>

<https://www.ohu.edu.tr/dishekimligifakultesi>

### **A.3. Yönetim Sistemleri**

#### **A.3.1. Bilgi yönetim sistemi**

Öğrencilerin demografik bilgileri, gelişimi ve başarı oranı, program memnuniyeti bilgileri elektronik ortamdaki OBS, Danışman ve Eğitim programlarında arşivlenmektedir. Öğrenciler hakkında bilgi edinilmek istendiğinde resmi yazışma yoluyla Öğrenci İşleri Dairesi Başkanlığından temin edilebilmektedir. Her yıl hazırlanan faaliyet raporları ile öğretim elemanlarının bireysel performansları kayıt altına alınmaktadır. YÖKSİS veri tabanı ile ülke genelindeki tüm akademik personelin araştırma faaliyetleri kayıt altına alınmaktadır. Niğde Ömer Halisdemir Üniversitesi

Rektörlüğüne bağlı Bilgi İşlem Daire Başkanlığı tarafından elektronik ortamda oluşturulan veri tabanlarına öğrenci, akademik ve idari personel kendi şifreleri ile girebilmektedir. Kurum dışından kişilerin erişimi sınırlı düzeydedir.

Olgunluk düzeyi: 4

<https://yoksis.yok.gov.tr>

<https://login.ohu.edu.tr/>

<https://akapedia.ohu.edu.tr/Akademisyen/Yoksis/Index>

<https://login.ohu.edu.tr/IYS/IYSMain?durumTipi=tamamlanan&basTarihi=23.10.2023>

<https://otomasyon.ohu.edu.tr/ogris>

### **A.3.2. İnsan kaynakları yönetimi**

Öğretim üyesi atama ve yükseltme işlemleri “Niğde Ömer Halisdemir Üniversitesi Akademik Yükseltme ve Atama Kriterleri”ne göre yapılmaktadır. Öğretim üyesi dışındaki kadrolara yapılacak atamalarda NÖHÜ Personel Daire Başkanlığı web sayfasında bulunan yönetmelik hükümlerine uyulmaktadır. Fakülte'nin Bölümlere ilişkin kadro talepleri Rektörlükle yapılan sözel görüşme ve resmi yazı ile istenmektedir. Bölüme verilen kadrolar, Bölüm Başkanlığı ve Anabilim Dalı Başkanlarının ortak görüşü ile en acil olan Anabilim Dalı'na verilmektedir.

Üniversite web sayfasında ilan edilen kadrolara yapılan başvurular, jüri üyeleri ve sınavlar ile ilgili yukarıda belirtilen mevzuat hükümlerine göre yapılmakta ve sonuç değerlendirme tablosu Personel Daire Başkanlığı'na gönderilmektedir. İlan sonuçları ve ön değerlendirme, sınav sonucu değerlendirmeleri de Üniversite'nin web sayfasında yayınlanmaktadır. İdari personel planlaması düzenli olarak yapılmakta ve personel temini ile ilgili girişimlerde bulunulmaktadır. İdari personel istihdamı için Fakültemizce yapılan taleplere rektörlüğümüz kısa sürede cevap vermektedir.

Olgunluk düzeyi puanı: 4

<https://www.ohu.edu.tr/personel/duyurular>

<https://otomasyon.ohu.edu.tr/ogris/pagesIdari>

<https://otomasyon.ohu.edu.tr/ogri>

<https://otomasyon.ohu.edu.tr/>

### **A.3.3. Finansal yönetim**

Devlet üniversitesine bağlı bir fakülte olmamız nedeniyle bütçemiz, ilgili yasal düzenlemelere göre oluşturulmaktadır. Fakültede, harcama kalemlerine gelen para, öğrenci sayıları ve bölümlerin bölüm başkanlığı tarafından belirlenen ihtiyaçlarına göre dağıtılmaktadır.

Olgunluk düzeyi puanı: 4

<https://harcama.hmb.gov.tr/mys-odemeislemleri>

<https://static.ohu.edu.tr/uniweb/media/portallar/dishekimligifakultesi//sayfalar/39347/tvjwgimq.pdf>

#### **A.3.4. Süreç yönetimi**

Diş Hekimliği programında sekiz anabilim dalı mevcuttur. Anabilim dalları, Bölüm Başkanlığı'na, Bölüm Başkanlığı Diş Hekimliği Fakültesi Dekanlığı'na, Dekanlık ise NÖHÜ Rektörlüğü'ne bağlıdır. İdari personel fakülte sekreterliğine bağlı olup fakülte sekreteri fakülte dekanlığına bağlıdır. İç kontrol süreçlerinin etkin yürütülebilmesi için Dekan Onayı ile birim temsilcileri belirlenecektir. Strateji Geliştirme Daire Başkanlığı tarafından öngörülen eylemler karşılığında gerçekleştirilen eylemler rapor halinde sunulmaktadır. Fakültemizde yürütülen bütün süreçlere ilişkin iş akış şemaları hazırlanmış olup iş ve işlemler bu süreçler doğrultusunda yürütülmektedir. İş akış şemalarımız web sayfamızda halka açık bir şekilde yayımlanmıştır.

Olgunluk düzeyi puanı: 4

<https://login.ohu.edu.tr/>

<https://akapedia.ohu.edu.tr/Akademisyen/Yoksis/Index>

<https://login.ohu.edu.tr/IYS/IYSMain?durumTipi=tamamlanan&basTarihi=23.10.2023>

<https://otomasyon.ohu.edu.tr/ogris>

<https://www.ohu.edu.tr/oidb/sayfa/akademik-takvim>

<https://static.ohu.edu.tr/uniweb/media/portallar/oidb/sayfalar/2974/ojpc3ytw.pdf>

#### **A.4. Paydaş Katılımı**

##### **A.4.1. İç ve dış paydaş katılımı**

Fakülte yönetim süreçlerinde iç ve dış paydaşların karar alma, yönetim ve iyileştirme süreçlerine katılım mekanizmaları tanımlanmıştır. Akademik ve idari personelin mesai saatlerinde yerinde bulunması, akademik danışmanlık hizmetlerinin planlı olarak yürütülmesi, dönem başı ve sonunda düzenli olarak idare tarafından gerçekleştirilen toplantılar yoluyla şikayetlerin en aza indirilmesi sağlanmaktadır. Bu uygulamalar birimin ihtiyaçlar doğrultusunda geliştirdiği kendine özgü uygulamalar olarak yer almaktadır. Fakülte bünyesinde yapılan Bölüm Kurulu ve Akademik Kurul toplantıları ilgili bütün personelin katılımı ile gerçekleşmektedir. Akademik Kurul toplantılarında Fakülte Sekreteri katılım sağlamaktadır.

Olgunluk düzeyi puanı: 4

<https://www.ohu.edu.tr/dishekimligifakultesi/sayfa/yonetim-kurulu>

<https://www.ohu.edu.tr/agizdissagligi/sayfa/istek-oneri-ve-sikayetler>

##### **A.4.2. Öğrenci geri bildirimleri**

Fakültemizde uzaktan /yüz yüze eğitim süreçlerine ilişkin olarak öğrenci geri bildirimlerine önem verilmektedir. Fakülte yönetimi dönem başı ve sonlarında öğrencilerle görüşme yaparak geri bildirimler almaktadır. Danışman öğretim elemanlarımız öğrencilerle aktif şekilde iletişim halinde kalarak eğitim öğretim ve yönetsel süreçlere ilişkin öğrencilerden geri bildirimler almakta ve bu geri bildirimler sonucunda planlamalar yapmaktadır. Uzaktan eğitim ile verilen derslerde UZEM üzerinden gönderilen mesajlar yoluyla öğrenci bildirimleri değerlendirilerek derslerin işlenişi, ölçme ve

değerlendirme konularına yönelik düzenlemeler yapılmaktadır.

Olgunluk düzeyi puanı: 4

<https://login.ohu.edu.tr/IYS/IYSMain?durumTipi=tamamlanan&basTarihi=23.10.2023>

[16 Eylül 2024 tarihli Dekan yardımcıları ile öğrenci buluşması](#)

[Her yarıyıl ya da her akademik yıl sonunda öğrenci geri bildirimleri alınmaktadır.](#)

<https://login.ohu.edu.tr/Login/Logout>

#### **A.4.3. Mezun ilişkileri yönetimi**

Fakültemiz mezun öğrenci vermediği için Mezunların bilgilerini içeren Mezun izleme sistemi henüz kurulmamıştır.

Olgunluk düzeyi puanı: 1

#### **A.5. Uluslararasılaşma**

##### **A.5.1. Uluslararasılaşma süreçlerinin yönetimi**

Rektörlüğümüz bünyesinde Birim Ulusal-Uluslararası İlişkiler Komisyonu bulunmaktadır. Ulusal hareketlilik programı olan Farabi dışında diğer tüm komisyonlar üniversitemizin uluslararasılaşma hedeflerini gerçekleştirmek için çalışmalarını yürütmektedir. Fakültemiz akademik personeli tarafından her yıl artan sayıda uluslararası tanınmış dergilerde yayın sayısı artmakta olup üniversitemizin tanınırlığına önemli ölçüde katkı sağlanmaktadır.

Olgunluk düzeyi puanı: 2

Erasmus Birim Koordinatörleri

##### **A.5.2. Uluslararasılaşma kaynakları**

Fakültemiz uluslararasılaşma kapsamında üniversitenin stratejik hedeflerini benimsemektedir. Üniversitemiz, ERASMUS programı çerçevesinde yabancı ülkelerdeki Diş Hekimliği Fakülteleri ile iş birliği yapılacaktır.

Olgunluk düzeyi puanı: 1

<https://www.ohu.edu.tr/uluslararasiiliskiler>

<https://static.ohu.edu.tr/uniweb/media/portallar/uluslararasi/sayfalar/3435/ydhaqxwf.pdf>

<https://static.ohu.edu.tr/uniweb/media/portallar/mevlana/sayfalar/15349/uspvmlyb.pdf>

<https://static.ohu.edu.tr/uniweb/media/portallar/orhun/sayfalar/16787/w4xbhr2d.pdf>

<https://static.ohu.edu.tr/uniweb/media/portallar/farabi/sayfalar/3878/ce00a5n3.pdf>

##### **A.5.3. Uluslararasılaşma performansı**

Fakültemizde uluslararasılaşma performansını izlemek için Birim Faaliyet Raporu ve Stratejik Plan İzleme Raporları kullanılmaktadır. Raporlar yoluyla uluslararasılaşma göstergeleri olan uluslararası öğrenci sayısı, uluslararası değişim programlarından faydalanan öğrenci personel sayıları, gelen öğrenci-personel sayıları, uluslararası destekli proje sayıları, uluslararası etkinlikler, yayınlar

izlenmektedir.

Olgunluk düzeyi puanı: 1

<https://www.ohu.edu.tr/uluslararasi/sayfa/erasmus--ikili-anlasmalar>

## **B. EĞİTİM VE ÖĞRETİM**

### **B.1. Program Tasarımı Değerlendirmesi ve Güncellenmesi**

#### **B.1.1. Program Tasarımı Onayı**

Programların açılması ya da gözden geçirilmesi durumu ile ilgili akademik kurullarda alınan kararlar Rektörlüğün ilgili birimlerine iletilerek onay alınmakta ve yürürlüğe konulmaktadır. Programın tasarımında toplantılarda belirlenen ve görevlendirilen katılımcılar daha sonraki toplantılar için EBYS, mail, telefon grupları ve kısa mesaj yollarıyla bilgilendirilmektedir.

Katılımcılık ve kapsayıcılık, toplantılar sonrasında bu yollarla sağlanmaktadır. Eğitim programlarının tasarımında hem iç hem de dış paydaşların görüşlerinden faydalanılmaktadır. Bu bilgiler önemli bir değerlendirme yolu olmaktadır. İç paydaşlardan olan öğrenciler, dersten sorumlu öğretim elemanlarına taleplerini ileterek derslerin geliştirilmesi ve seçmeli derslerin açılması, ders işleyişinin farklılaştırılması gibi konularda katkıda bulunurlar.

Öğretim üyelerinin müfredatın belirlenmesi noktasında aktif rol üstlenmektedir. Ancak herhangi bir anket yöntemi ile değerlendirme yapılmamaktadır. Fakültemizin her bir bölümünün Müfredat Geliştirme Komisyonu bulunmaktadır (Fakültemiz Bünyesinde Bulunan Komisyon ve Koordinatörlükler).

Programları her bölümün kendi bünyesinde öğretim elemanlarının katıldığı akademik toplantılarda alınan ortak kararlar çerçevesinde daha önce aynı ya da benzer programı uygulayan bölümlerinin programları incelenerek ve ulusal çekirdek eğitim programına uyumlu şekilde oluşturulmaktadır. Müfredat programlarında toplumun gereksinimleri ve sağlık hizmetlerinde gelişen değişen bilim ve teknoloji, iç ve dış paydaşların görüşleri dikkate alınarak gerekli güncellemeler yapılmaya çalışılmaktadır. Bölümlerdeki programlar AKTS ve ECTS'ne göre düzenlenmiştir. YÖK Başkanlığının kararları ve üniversitemiz yönetiminin örgün eğitimdeki derslerin uzaktan eğitim yoluyla verilmesi yönündeki eğiliminden dolayı gerekli hazırlıklar yapılarak dersler video çekimleri ile UZEM sistemi üzerinden ulusal çekirdek eğitim programına uyumlu şekilde yapılmıştır. Eğitim öğretim sürecinin uzaktan öğretimin doğasına uygun olarak yeniden planlanması ve öğretim tasarlanması amacıyla öğretim elemanlarına eğitim verilmiştir.

Birim akademik personelleri öğretim faaliyetlerini bu bilgiler doğrultusunda planlaması için desteklenmiştir. Programların eğitim amaçları, kazanımları ve diğer tüm bilgiler üniversitemizin kurumsal web sayfasında Bologna Bilgi Sistemi başlığı altında ve fakülte web sayfasında yayınlanarak öğrenci ve kamuoyu başta olmak üzere tüm paydaşlar ile paylaşılmaktadır. Bu paylaşımlar güncel tutulmaya çalışılsa da zaman zaman aksamalar yaşanabilmektedir. Program yeterlilikleri ile ders öğrenme çıktıları arasındaki ilişkilendirme Bologna sürecinde belirtilen kriterlere göre belirlenmektedir. Dış Hekimliği Fakültesi eğitim programları Ulusal Çekirdek Eğitim Programı ile uyumludur. Bologna

sürecinin üniversitemizde uygulanması ve müfredat revizyonu çalışmaları kapsamında program yeterlilikleri Türkiye Yükseköğretim Yeterlilikler Çerçevesi (TYYÇ) kapsamında güncellenmektedir. Program yeterlilikleri, öğrenci iş yükü ve ders öğrenme çıktılarına göre yeniden düzenlenmiştir. Kredileri öğrencilerin sarf ettiği “iş yükü” göz önüne alınarak belirlenmiştir. AKTS kredileri, bölüm akademik üyelerinden oluşan kurulun çalışmaları ile belirlenmiştir. AKTS kredileri öğrencilerin beklenen öğrenim çıktılarına başarabilmesi için gerekli olan iş yüküne dayandırılmıştır. Tüm programlarda yarıyıl bazında 30 AKTS, yıl bazında 60 AKTS’lik iş yüküne göre müfredatlar düzenlenmiştir. Genel Ağırlıklı Not Ortalamasının (GANO) hesaplanmasında, AKTS kredisi dikkate alınmakta ve öğrencilerin transkriptlerinde hem ulusal kredi hem de AKTS kredisi verilmektedir.

Programların yeterlilikleriyle ders öğrenme çıktıları arasında ilişkilendirme yapılmaktadır. Ders bilgi paketlerinde her bir dersin içeriği, ders sonrasında elde edilmesi beklenen öğrenim çıktıları ilan edilmiştir. Web sayfasında yer almaktadır.

Öğrencilerin kültürel derinliklerini arttırmak ve farklı disiplinleri tanıma imkânı sunmak amacıyla mesleki bilgileri içeren derslerin yanı sıra genel kültür dersleri de verilmektedir. Bu seçmeli dersler ilgili disipline yönelik olduğu gibi farklı disiplinlere yönelik dersler de olabilmektedir.

Programların eğitim amaçları ve kazanımları kamuoyuna açık bir şekilde fakülte ve üniversite web sitesinde yayınlanmaktadır. Yıl içerisinde fakülte web sayfasında eksiklikler belirlenerek web sayfa sorumlusu tarafından giderilmeye çalışılmaktadır. Fakülte web sayfasında öğrenci işleri sekmesi üzerinden programlara ve ders bilgi paketlerine kolay ulaşım sağlanmıştır. Dış Hekimliği Fakültesi 2023 Yılı İş Takviminde Web sayfasının güncellenmesine ilişkin planlamalar da yapılmıştır. Gerekli takdirde düzenlemeler web sayfa sorumlusu tarafından yapılmaktadır.

Bologna süreci kapsamında öğrenci iş yükleri düzenlenmiştir. AKTS kredileri, bölüm akademik üyelerinden oluşan kurulun çalışmaları ile dersin iş yükü ve öğrencilerin beklenen öğrenim çıktılarına başarabilmesi için gerekli olan iş yükü göz önüne alınarak belirlenmiştir. Fakültemizde verilen her dersin AKTS kredisi mevcuttur. Tüm programlarda yarıyıl bazında 30 AKTS, yıl bazında 60 AKTS’lik iş yüküne göre müfredatlar düzenlenmiştir. Genel Ağırlıklı Not Ortalamasının (GANO) hesaplanmasında, AKTS kredisi dikkate alınmakta ve öğrencilerin transkriptlerinde hem ulusal kredi hem de AKTS kredisi verilmektedir. Ders bilgi paketlerinde öğrenci iş yükünün kredilendirilmesi, açılımı, AKTS hesaplama içeriği yer almaktadır. Her programda yer alan her bir dersin öğrenci iş yükü kredileri tüm paydaşların erişimine açık bir şekilde üniversitemizin Bologna Bilgi Sisteminde bulunmaktadır. Ayrıca fakülte web sayfasından program bilgi paketlerine erişim sağlanmıştır. Öğrencilerin yurt içi ve/veya yurt dışındaki işyeri ortamlarında gerçekleştirebilecekleri uygulama ve stajların iş yükü Niğde Ömer Halisdemir Üniversitesi Dış Hekimliği Fakültesi Sınav Yönetmeliğine göre belirlenmektedir. Yatay ve dikey geçişlerde denklikleri incelemek üzere komisyonlar kurulmuştur, öğrencilerin aldıkları derslerin denklikleri bölümlerin intibak komisyonları tarafından yapılmaktadır. Ayrıca Farabi programı için de bir komisyon bulunmakta ve fakültemize gelen öğrencilerin denklik işlemlerinin yürütülmesi sağlanmaktadır. Uygulama ve stajların iş yükü programın toplam iş yüküne



dâhil edilmektedir. Öğrencilerin yurt içi ve dışındaki stajları ve aldıkları dersler transkriptinde gösterilmektedir. Eğitim-öğretim ile ilgili süreçlerinde eğitimin önemli bir paydaşı olarak öğrencilerimizin ders iş yükünün belirlenmesindeki katılımı akademik danışmanlık hizmetlerinin verilmesi sırasında görüş alma şeklinde yapılabilmektedir. Fakülte bazında programlara ilişkin öğrenci görüş ve önerilerine yer veren iletişim toplantıları veya geri bildirim anket çalışmaları bulunmaktadır. Başarı ölçme ve değerlendirme yöntemi, öğretim üyeleri tarafından hedeflenen ders öğrenme çıktılarına ulaşma düzeylerini ölçebilecek şekilde tasarlanmaktadır. Öğretim üyeleri hedeflerin gerçekleşip gerçekleşmediğini belirlemek için hem teorik hem uygulamalı pek çok ölçüm yöntemi ile çıktıları değerlendirmektedir.

Derslerdeki başarının ölçülmesi ve değerlendirilmesi için programlarda ara sınav(lar), ödev(ler), proje(ler), uygulama(lar), final sınavı, bütünleme sınavı, uygulama/pratik sınavı gibi çok çeşitli değerlendirme yöntemleri uygulanmaktadır. Değerlendirme yöntemi yazılı sınav(lar), doğru-yanlış test(ler), çoktan seçmeli test(ler), kısa cevaplı test(ler), eşleştirmeli test(ler), sözlü sınav(lar), ödev(ler), proje(ler), portfolyo, performans görevi (uygulama / laboratuvar /seminer /sunum) içerebilir. Her bir dersin ölçme ve değerlendirmesi Niğde Ömer Halisdemir Üniversitesi Dış Hekimliği Fakültesi Sınav Yönetmeliğine göre uygulanmaktadır. Kariyer Planlama Uygulama ve Araştırma Merkezi ile işbirliği içinde planlamalara başlayacaktır. Her ders için başarı ölçme ve değerlendirmesinin ne şekilde olacağı ve hangi uygulamaların ne ağırlıkla kullanılacağı önceden belirlenmiş ve Bologna Bilgi Paketinde belirtilmiştir.

Bir dersten AA, BA, BB, CB ve CC notlarından birini alan öğrenciler o dersten başarılı sayılırlar. Öğrencinin bir dersten başarılı olması için ders başarı puan ortalamasının en az 60 olması gerekir ve genel sınavlardan ve bütünleme sınavlarından da en az 55 puan alması gerekir. Sınıf geçme tek ders sınavında ara sınav puanlarına bakılmaksızın geçme puanı en az 60'tır. Öğrenciler bir dersin sınav haklarından yararlanmak için Niğde Ömer Halisdemir Üniversitesi Dış Hekimliği Fakültesi Öğretim ve Sınav Yönetmeliğinin ilgili maddesinde tanımlanan şartları yerine getirmesi gerekmektedir. Bu şartlar:

1. İlgili derse kaydını yaptırmış olmak,
2. Teorik derslerin % 70'ine katılmak,
3. Uygulamalı derslerde uygulamaların % 80'ine katılmak,
4. Uygulamalarda başarılı olmak, verilen projeleri tamamlamış olmak.

Sınavlarda öğrenci ve gözetmenlerin yapması ve yapmaması gerekenler Niğde Ömer Halisdemir Üniversitesi Sınav Uygulama Esaslarında açıkça belirtilmiştir ve sınavlar bu esaslar çerçevesinde yürütülmektedir. Bölümlerde sınav sorularının uygunluğu, cevap anahtarlarında herhangi bir hata bulunup bulunmadığı, işaretlemeler esnasında sehven yapılan bir yanlışlık olup olmadığı dersi veren öğretim üyeleri tarafından kontrol edilmektedir. Olası öğrenci sınav notu itirazları değerlendirilmektedir. Öğrenciler sınav sonuçlarına, notların ilânından itibaren en geç 5 iş günü içinde Dekanlığa yazılı olarak maddi hata itirazında bulunabilir. İtiraz üzerine idarece yapılacak inceleme sonucu maddi hata tespit edilirse, ilgili ders sorumlusunun da görüşü alınarak yapılan gerekli

düzeltilmeler Fakülte Yönetim Kurulu kararı ile kesinlik kazanır ve sonuç öğrenciye bildirilir. Öğrencinin devamını veya sınava girmesini engelleyen haklı ve geçerli nedenlerin oluşması durumu Niğde Ömer Halisdemir Üniversitesi Dış Hekimliği Fakültesi Öğretim ve Sınav Yönetmeliğinde belirtilen şekilde değerlendirilir. Sınav bilgileri önceden fakültemizin web sayfasında duyurular kısmında ilan edilmektedir. Klinik uygulama sınavları: Klinik uygulama sınavları sadece uygulama, sadece teorik sınav, sadece yazılı sınav ya da bunların birkaçının birlikte yapılması şeklinde olabilir. Klinik uygulama sınavlarının o dersin başarısına etkisi en çok %40 oranında olur. Klinik uygulama faaliyetlerinin ders notuna etkisi %60' tan az olamaz. Uygulamalı derslerde uygulama sınavlarının başarı notuna katkı oranları ilgili anabilim dalı kurulunun teklifi ile Fakülte Yönetim Kurulunca belirlenir.

Klinik uygulama formları ve staj evrakları fakülte web sayfasında “Öğrenci form ve belgeleri” sekmesi altında yer alacaktır. Uygulamalar öğretim üye/elemanları ve uygulama alanında görevlendirilmiş elemanlar tarafından yürütülecektir.

Akademik takvimde yer alan final ve bütünleme sınav programları en az bir hafta önceden, akademik takvimde yer almayan ara sınav tarihlerin en az on beş gün önceden ilgili birimler tarafından ilan edilir. Öğrencilerin başarı notlarının hesaplanmasında Niğde Ömer Halisdemir Üniversitesi Dış Hekimliği Fakültesi Eğitim-Öğretim ve Sınav Yönetmeliğindeki bağlı değerlendirme sistemi kullanılır. Programların izlenmesi ve güncellenmesi açısından bölümler ve her bir öğretim üyesi programların gözden geçirilmesi, paydaşlarla iş birliği yapılmasında sorumluluk almaktadırlar. Programın eğitim amaçlarına ulaşıp ulaşmadığını, mezunlarının ve iş dünyasının görüşlerini içerecek şekilde gösterecek herhangi bir anket vs. ile değerlendirme olmamakla birlikte bireysel iletişim yolu ile değerlendirilmektedir. Ancak dış paydaş görüşlerini sistematik bir yolla belirli aralıklarla alma ve güncelleme eksikliği bulunmaktadır. Fakültemiz eğitim programları ulusal çekirdek eğitim programları ile uyumludur. Birimizde akredite bölümümüz bulunmamaktadır.

Olgunluk düzeyi puanı: 5

<https://www.ohu.edu.tr/dishekimligifakultesi/dersplani>

<https://www.ohu.edu.tr/akts/bilgipaketi/lisans>

<https://static.ohu.edu.tr/uniweb/media/portallar/oidb//sayfalar/2957/2sxgixzn.pdf>

<https://www.ohu.edu.tr/dishekimligifakultesi/duyurular>

<https://www.ohu.edu.tr/dishekimligifakultesi/sayfa/mezuniyet-oncesi-dis-hekimligi-egitimi-ulusal-temel-egitim-programi>

<https://www.ohu.edu.tr/dishekimligifakultesi/sayfa/ders-malzeme-listesi>

### **B.1.2. Program Ders Dağılımı Dengesi**

Ders dağılımına ilişkin ilke ve yöntemler ile buna ilişkin kanıtlar (Eğitim Komisyonu Kararı, Senato Kararı vb.)

Programın ders dağılımına ilişkin ilke, kural ve yöntemler tanımlıdır. Öğretim programı (müfredat) yapısı zorunlu-seçmeli ders, alan-alan dışı ders dengesini gözetmekte, kültürel derinlik ve farklı farklı

disiplinleri tanıma imkânı vermektedir. Ders sayısı ve haftalık ders saati öğrencilerin akademik olmayan etkinliklere de zaman ayırabileceği şekilde düzenlenmiştir. Bu kapsamda geliştirilen ders bilgi paketlerinin amaca uygunluğu ve işlerliği izlenmekte ve bağlı iyileştirmeler yapılmaktadır. Programın genelinde ders bilgi paketleri, tanımlı süreçler doğrultusunda hazırlanmış ve ilan edilmiştir.

İlan edilmiş ders bilgi paketlerinde ders dağılım dengesinin gözetildiğine ve ders dağılım dengesinin izlenmesine ve iyileştirilmesine ilişkin kanıtlar

Olgunluk düzeyi puanı: 5

<https://www.ohu.edu.tr/dishekimligifakultesi/dersplani>

### **B.1.3. Ders kazanımlarının program çıktılarıyla uyumu**

Program çıktıları ve ders kazanımlarının ilişkilendirilmesi, ders kazanımların program çıktılarıyla uyumunun izlenmesine ve iyileştirilmesine ilişkin kanıtlar

Derslerin öğrenme kazanımları (karma ve uzaktan eğitimde dahil) tanımlanmış ve program çıktıları ile ders kazanımları eşleştirmesi oluşturulmuştur. Kazanımların ifade şekli öngörülen bilişsel, duyuşsal ve devinimsel seviyeyi açıkça belirlenecektir.

Ders öğrenme kazanımlarının gerçekleştiğinin nasıl izleneceğine dair planlama yapılacak, Özellikle alana özgü olmayan (genel) kazanımların irdelenme yöntem ve süreci ayrıntılı belirtilecektir.

Program dışından alınan derslerin (örgün veya uzaktan) program çıktılarıyla uyumunu gösteren kanıtlar ile ilgili çalışmalar sürmektedir.

Olgunluk düzeyi: 5

<https://www.ohu.edu.tr/dishekimligifakultesi/sayfa/program-ciktilari>

<https://www.ohu.edu.tr/dishekimligifakultesi/dersplani>

<https://www.ohu.edu.tr/dishekimligifakultesi/sayfa/mezuniyet-oncesi-dis-hekimligi-egitimi-ulusal-temel-egitim-programi>

### **B.2. Programların Yürütülmesi (Öğrenci Merkezli Öğrenme, Öğretme ve Değerlendirme)**

Öğretim yöntem ve teknikleri açısından bakıldığında, birimizde öğrenci merkezli öğretime önem verilmektedir. Öğrencilerle her aşamada düzenli iletişim kurulmaktadır. Öğretim üyesi ve öğrenci geri bildirimleri değerlendirilmektedir. Öğretim elemanları kurumsal web sayfası veya Akademik bilgi sistemi üzerinden ders materyallerini aktif hale getirerek öğrenciler ile paylaşabilmektedirler. Öğrenci merkezli öğrenme ve öğretime olanak tanıyan Farabi, Erasmus ve Mevlana Programıyla fakültemiz öğrencilerine temel öğrenme gereksinimlerinin karşılanması için yurt içi ve yurt dışında fırsat yaratılmaktadır. Fakültemiz bünyesinde yer alan programlar hem teorik hem pratik eğitimi içermektedir. Öğretim elemanları öğrencilerin teorik ve pratik bilgilerini değerlendirebilecek ölçme ve değerlendirme yöntemleri kullanacaktır. Programlarda değerlendirme yöntemleri olarak sınav(lar) (ara, final, bütünleme), ödev(ler) ve proje(ler) uygulanmıştır. Öğrenci kabulü ve önceki öğrenmenin tanınması ve kredilendirilmesi açısından, Lisans Programları Genel Kabul Şartları üniversitemizin web sitesinde Bologna Bilgi Sisteminde açık ve net olarak erişime sunulmuş olup her birimin kendi kabul koşulları da

belirtilmiştir.

Yükseköğretim Kurulu tarafından denkliği tanınan yükseköğretim kurumlarının ön lisans ve lisans düzeyindeki eşdeğer programları arasındaki yatay geçişler; usul ve esaslara uygun bir şekilde NÖHÜ Ön Lisans-Lisans Programları Yatay Geçiş Yönergesi ve Yükseköğretim Kurumlarında Ön Lisans ve Lisans Düzeyindeki Programlar Arasında Geçiş, Çift Anadal, Yan Dal ile Kurumlar Arası Kredi Transferi Yapılması Esaslarına İlişkin Yönetmelik çerçevesinde uygulanmaktadır. Bu yönerge ve yönetmelikler; kurum içi, yurt içi kurumlar arası; yurt dışı yükseköğretim kurumlarından yapılan yatay geçişleri ve diğer esasları kapsamaktadır. Kurumlar arası yatay geçiş kontenjanı Yükseköğretim Kurulu tarafından belirlenmektedir. Öğrenci İşleri Daire Başkanlığınca yatay geçiş başvuru dilekçesi, kontenjanları, değerlendirme takvimi gibi gerekli bilgiler web sayfasında ilan edilmektedir. Yatay geçiş ile bölümlere yerleşen öğrencilerin intibak işlemleri ve ders muafiyetleri NÖHÜ Ön Lisans ve Lisans Ders Muafiyet ve İntibak İşlemleri Yönergesi kapsamında ilgili komisyonca yapılmaktadır. Sonuçlar kurumun internet sayfasında ilan edilmektedir. Yatay geçişle kurumumuza gelen öğrencilerin önceki diploma programından aldığı ve başarılı olduğu derslerin intibakı yapılarak, bu derslere ilişkin daha önce alınan ve NÖHÜ not sistemine uyarlanan notları öğrenci not belgesine (Transkript) işlenmekte ve not ortalamasına eklenmektedir. Diploma, derece ve diğer yeterliliklerin tanınması ve sertifikalandırılmasına ilişkin kriterler ve tanımlı süreçler, Bologna Bilgi Sisteminde yer alan bilgi paketlerinde belirtilmiştir. Öğrencinin akademik ve kariyer gelişimini izlemek üzere tanımlı süreçler ve mevcut uygulamalara bakıldığında, öğrencinin akademik ve kariyer gelişimini izlemek üzere tanımlı bir süreç olmamakla birlikte öğrencilere öğrenim süresi boyunca verilen akademik danışmanlık süresi içerisinde mesleki gelişim ve kariyer planlamalarına da yardımcı olunmaktadır. Mesleki derslerde her dönem en az bir meslek mensubunun tecrübelerini aktarmak üzere derse katılması veya bölüme seminer vermesi sağlanmaktadır. Bunun yanı sıra müfredatta öğrencilerin kariyer planlamalarına yönelik seçmeli ders bulunmaktadır. Öğrencilerin akademik gelişimleri öğretim elemanları ve danışmanları tarafından akademik bilgi sistemi üzerinden takip edilebilmektedir. Öğrenci geri bildirimleri, talep ve önerileri rektörlük tarafından yapılan Öğrenci Memnuniyet Anketi, akademik danışmanlık hizmeti ve öğrencilerin ilgili öğretim elemanı ile birebir iletişimi yolu ile alınabilmektedir. Uzaktan eğitim sürecinde de sürecin planlanması ve yaşanan sorunların belirlenmesi amacıyla danışmanlar ve dersin ilgili öğretim elemanları öğrenci geri bildirimlerine özellikle önem vermiştir. Öğrencilerin öğretim elemanlarını ve dersleri değerlendirdikleri Öğrenci Memnuniyet Anketleri her dönem sonunda, öğrenciler tarafından NÖHÜ Öğrenci Bilgi Sistemi üzerinden değerlendirme yapılması suretiyle gerçekleştirilmektedir. Öğretim elemanlarına NÖHÜ Rektörlüğü tarafından Değerlendirme Form Sonucu iletilmekte ve bu form sonucuna göre, öğretim elemanlarına bu konu hakkında geri bildirim verilecektir.

Olgunluk Düzey puanı: 1

**Tablo 1. Ön Lisans/Lisans Öğrencilerinin YKS Derecelerine İlişkin Bilgi**

Bölüm/Program Adı	Akademik Yıl	ÖSYM Kontenjan	Kayıt Yaptıran Öğrenci Sayısı	YKS Puanı		YKS Başarı Sırası	
				En yüksek	En düşük	En yüksek	En düşük
Diş Hekimliği	2023-2024	40	46	480,763	470,934	31,997	39,817
	2022-2023	30	31	477,626	470,746	33.619	39.062
Diş Hekimliği	2024-2025	40	41	462,92659	446,62892	29.684	41.070

### **B.3. Öğrenme Kaynakları ve Akademik Destek Hizmetleri**

Fakültemizde 3 adet derslik, 1 toplantı salonu ve 1 prelinik laboratuvarı, 46 kişi kapasiteli simülasyon laboratuvarı, 72 Kişilik Prelinik laboratuvarı ile hizmet vermektedir. Birimimizde 1 Amfi ve 1 de derslik daha yapılması planlanmaktadır. Fakültemizde derslerde projeksiyon ile bilgisayar destekli eğitim sağlanabilirken laboratuvarlarda ise yeni teknoloji ile donatılmış son derece yeterli malzeme ve donanımına sahiptir. Birim içinde yer alan duyuru panoları aktif olarak kullanılmaktadır.

Eğitim-öğretim etkinliğini arttıracak öğrenme ortamları, yeterli ve uygun donanımına sahip olarak düzenlenmiştir. Fakültemizde öğrenci sayısı her yıl giderek artmaktadır. Fakültemizde öğrenci sayısındaki artışa paralel olarak derslik ve uygulama laboratuvarı ihtiyacı artmaktadır. Fakülte binasındaki mevcut alanlar en etkili şekilde bölümler arasında koordineli olarak kullanılsa da fakültenin fiziki koşulları (derslik, uygulama laboratuvarları, öğretim elemanı odası) sürekli artmakta olan ihtiyacı karşılama noktasında yetersiz kalmaktadır. Klinik uygulamalar için staj alanları fakültemiz bünyesindeki ağız diş sağlığı uygulama merkezinde yapılacaktır. Öğrencilerin öğrenme kaynaklarına ilişkin görüşlerinin değerlendirildiği standart bir süreç yoktur. Öğrencilerin bireysel sözel geri bildirimleri alınabilmektedir. Fakültemizde 2023 yılında öğretim elemanı kadrolarına ilişkin gelişmeler ihtiyaca cevap verecek düzeydedir. Fakültemizin akademik personel sayısındaki iyileştirmelere paralel olarak akademik personelin oda ve malzeme ihtiyacı artmaktadır. Öğretim kadrosunun niceliksel olarak sürekliliği Rektörlük tarafından verilen kadro sayısına bağlıdır. Niteliksel olarak ise lisansüstü eğitimlerini yürüten öğretim elemanlarının yükseltmeleri yapılmaktadır. Fakültemizde yer alan bölümlerin öğretim elemanlarının danışmanlığını yürüttükleri öğrenci sayıları 30 için her sınıf düzeyine bir öğretim elemanı (ortalama 100) olacak şekildedir. Öğrenciler danışmanları ile doğrudan görüşebilmektedir.

Öğrencilerin mesleki gelişim ve kariyer planlamasına yönelik öğretim üyeleri tarafından danışmanlık hizmetleri verilmektedir. Aynı zamanda müfredatta öğrencilerin kariyer planlamalarına yönelik seçmeli dersler de bulunmaktadır.

Öğrenciler, ders kayıtlarını ve fakülte tarafından istenilen bilgileri elektronik ortam üzerinden yapmaktadır. Danışmanlar eğitim-öğretim yılının bahar ve güz dönemlerinde kayıt yaptıran

öğrencilerinin ders seçimlerini gözden geçirmekte, öğrenciye tavsiyede bulunmakta ve öğrencinin kaydını onaylamaktadır. Gerekli durumlarda öğrenciler danışmanlarına internet, telefon yolu ya da birebir görüşme yolu ile ulaşabilmektedirler.

Ayrıca öğrencinin ve danışmanın iletişime geçebilmeleri amacıyla Akademik Bilgi Sisteminde ve UZEM sisteminde mesaj menüsü bulunmaktadır. Danışmanlar Akademik Bilgi Sistemi ile öğrencilerin akademik başarılarını bireysel sınav notu ve sınıf bazında genel ortalamalarını izleyerek değerlendirebilmektedir. Sağlık, Kültür ve Spor Daire Başkanlığı tüm öğrencilerinin spor, kültürel ve sosyal ihtiyaçlarını karşılayacak ortamlar ve olanaklar sağlamaktadır. Bazı tesis ve altyapıların yenilenme ve geliştirilmeye ihtiyacı vardır. Tesis ve altyapıların personel ve öğrenci sayısındaki artışa paralel olarak ihtiyacı karşılayacak şekilde hem nitelik hem de nicelik olarak geliştirilmesi gerekmektedir. Kampus içerisinde sağlık ünitesi, sosyal tesisler, birçok sporun yapılabildiği salonlar, sahalar, anaokulu, öğrenciler ile çalışanlara öğle yemeği sunan kafeler ve kantinler, bankamatikler, kırtasiye ve merkezi kütüphane bulunur. Üniversitemiz yerleşkesi içinde yurt kompleksi mevcuttur. Kampüste bilimsel, kültürel ve sosyal etkinliklerin yapılabilmesi için Şehit Ömer Halisdemir Kongre Ve Kültür Merkezi'nde 7 salondan oluşan toplamda 1619 kişi kapasiteli Konferans Salonları vardır. Fakültemizde amfi bulunmamaktadır. Fakültemizin kantini mevcuttur. Bu tesisler yapılan bilimsel etkinliklerde kullanılmaktadır. Personellerin verimli çalışabilmeleri için fiziki imkânlar el verdiğince oda düzenlemeleri yapılmıştır. Bütçe imkânları doğrultusunda personellere bilgisayar, yazıcı gibi araçlar verilmeye çalışılsa da, ihtiyacı karşılayamamaktadır. Birim içinde akademik personele sarf malzeme desteği sağlanmaya yönelik planlar yapılmıştır. Birim içinde öğrencilerin ortak kullanım alanı olarak oturabilecekleri banklar bulunmaktadır. Birim duvarlarında yer alan duyuru panoları aktif olarak kullanılmaktadır. Eğitim ortamlarının mimari yapısı engelli öğrencilerin gereksinimlerini kısmen karşılayacak şekildedir. Üniversitenin engelsiz kampüs projesi engelsiz 1. Etap uygulaması kapsamında fakülte binasında çeşitli bina içi yapılan düzenlemeler yapılmıştır. Binalara girişte engelli araçlarının ulaşımını sağlayabileceği hafif rampa ile dersliklere çıkışın sağlandığı bir adet asansör mevcuttur (Engelsiz Kampüs Projesi).

Öğrenci topluluklarını faaliyetleri fakülte sayfasının duyurular kısmında ilan edilmektedir. Ayrıca öğrenci topluluklarının yıl içerisindeki faaliyetlerinin değerlendirilmesi Sağlık Kültür ve Spor Daire Başkanlığına sunulan Faaliyet Raporları ile yapılmaktadır. Fakülte bünyesinde yıl içerisinde öğrencilere yönelik yıllık sportif, kültürel, sosyal faaliyetlerin listesinin oluşturulmasına ilişkin standart bir izlem ve değerlendirme süreci yoktur.

### **B.3.1. Öğrenme ortam ve kaynakları**

Birimin genelinde öğrenme kaynaklarının yönetimi alana özgü koşullar, erişilebilirlik ve birimler arası denge gözetilerek gerçekleştirilmektedir.

Olgunluk düzeyi: 4

<https://www.ohu.edu.tr/dishekimligifakultesi/manset/23586>

<https://www.ohu.edu.tr/dishekimligifakultesi/manset/23585>

### **B.3.2. Akademik destek hizmetleri**

Birimde öğrencilerin akademik gelişimi ve kariyer planlamasına ilişkin uygulamalar izlenmekte ve öğrencilerin katılımıyla iyileştirilmektedir.

Olgunluk düzeyi: 4

T.C. Niğde Ömer Halisdemir Üniversitesi Öğrenci Danışmanlığı Yönergesi

<https://www.ohu.edu.tr/oidb/sayfa/yonetmelikler>

### **B.3.3. Tesis ve altyapılar**

Birimin genelinde tesis ve altyapı erişilebilirdir ve bunlardan fırsat eşitliğine dayalı olarak yararlanılmaktadır.

Olgunluk düzeyi: 4

<https://www.ohu.edu.tr/dishekimligifakultesi/sayfa/genel-bilgi>

<https://www.ohu.edu.tr/dishekimligifakultesi/sayfa/faaliyet-raporu>

### **B.3.4. Dezavantajlı gruplar**

Dezavantajlı grupların eğitim olanaklarına erişimine ilişkin uygulamalar yürütülmektedir.

Olgunluk düzeyi: 4

Engelsiz Kampüs Projesi

<https://ohu.edu.tr/engelsizuniversite>

<https://ohu.edu.tr/engelsizuniversite/sayfa/engelli-ogrenci-akademik-birim-temsilcileri>

### **B.3.5. Sosyal, kültürel, sportif faaliyetler**

Birimin genelinde sosyal, kültürel ve sportif faaliyetler erişilebilirdir ve bunlardan fırsat eşitliğine dayalı olarak yararlanılmaktadır.

Olgunluk düzeyi: 4

<https://www.ohu.edu.tr/agizdissagligi/manset/25038>

<https://www.ohu.edu.tr/agizdissagligi/duyuru/73400>

<https://www.ohu.edu.tr/dishekimligifakultesi/duyuru/73535>

<https://www.ohu.edu.tr/dishekimligifakultesi/etkinlik/11208>

## **B.4. Öğretim Kadrosu**

Birimimizde 2023 yılı için Diş Hekimliği Fakültesi bölümünde 1 doçent, 11 doktor öğretim üyesi, Fakülte kapsamında alınmıştır. Birimlerin ileriye dönük eğitim-öğretim planı çerçevesinde akademik kadro kalitesinin artırılmasına yönelik çalışmalara devam edilmektedir.

Eğitim öğretim kadrosunun mesleki gelişimlerinin sürdürülmesi ve öğretim becerilerini iyileştirilmesi

bilimsel çalıřmaları ve bilimsel etkinliklere katılımları desteklenmektedir. Özgeçmişler incelendiğinde, öğretim üyelerinin araştırma alanlarında çeşitlilik gözlenmektedir. Akademik personel alım ilanları üniversitemizin web sayfasında duyurulmaktadır. Ayrıca norm kadrolar web sayfasında ilan edilmektedir.

Bölümler bazında belirlenen derslere, öğretim elemanlarına öncelikle birebir görüşme yolu ile davet iletilmekte, kabul etmesi halinde dekanlık aracılığı ile dönem başlarında diğer fakülte dekanlıklarına yazı ile görevlendirme isteđi bildirilmektedir.

Fakültemiz eğitim programlarının ilgili alanlarında gerekli akademik ve mesleki uzmanlığa sahip akademik kadro yapısını tam olarak sağlanmaya çalışılmaktadır. Anabilim Dallarında alanında yetişmiş uzman öğretim kadrosunun geliştirilmesi gerekmektedir. Öğretim elemanlarının yürüttükleri dersler ile uzmanlık alanları ve anabilim dalları ile uyum, mevcut akademik personelin uzmanlıkları doğrultusunda Bölüm ve Anabilim Dalı Başkanları tarafından sağlanmaya çalışılmaktadır. Ayrıca üniversitemizde eğitim-öğretim kadrosunun mesleki gelişmelerini sürdürmek ve öğretim becerilerini iyileştirmek için yurt dışı ve yurt içi görevlendirme (Konferans, kongre, sempozyum gibi) olanakları mevcuttur. Öğretim elemanlarının bilimsel niteliklerini iyileştirmeye yönelik programlara katılımı idari açıdan desteklenirken, finansal açıdan üniversitemiz bütçe olanakları doğrultusunda destek almaktadır. Ayrıca birimlerde görev yapan öğretim elemanlarının doktora ve yüksek lisans eğitimlerini sürdürmeleri desteklenerek uzmanlıkları geliştirilmeye çalışılmaktadır. Akademik personelin lisansüstü eğitimi desteklenmektedir.

**Tablo 3. Birimin Öğretim Kadrosu**

Öğretim Elemanının Unvanı ve Adı Soyadı	Mezun Olduđu Son Kurum ve Mezuniyet Yılı	Deneyim Süresi			Ders Yüğü (Haftalık Ders Saati)			
		Kamu/ Sanayi Deneyimi (yıl)	Öğretim Deneyimi (yıl)	Kurumdaki Deneyimi (yıl, ay)	2022- 2023 Bahar	2023- 2024 Güz	2024- 2025 Bahar	2024- 2025 Güz
Doç. Dr. Kevser Kurt Demirsoy	Erciyes Üniversitesi – Uzmanlık 2017	9	9	6 ay	0	0	6	4
Dr.Öğr.Üyesi Pelin ATALAY SEÇKİNER	Ankara Üniversitesi Uzmanlık 2018	7	7	4 yıl	7	15	16	16



Doç. Dr. Katibe Tuğçe TEMUR	Çukurova DışHekimliği Fakültesi 2016	11	11	4 yıl	6	7	7	5
Dr.Öğr. Üyesi Şafak Necati DÖNERTAŞ	Gazi Üniversitesi Uzmanlık 2019	6	6	3 yıl	2	2	6	4
Dr.Öğr. Üyesi Aycan DAL DÖNERTAŞ	Gazi Üniversitesi Uzmanlık 2019	7	7	3 yıl	2	3	6	4
Dr.Öğr.Üyesi Selcen ÖZCAN BULUT	Hacettepe Üniversitesi Uzmanlık -2019	8	8	3 yıl	2	-	5	3
Dr.Öğr. Üyesi Nida GEÇKİL	Çukurova Üniversitesi - Uzmanlık 2021	7	7	2 yıl	1	1	6	4
Dr.Öğr.Üyesi Alper KATIRCIOĞLU	Cumhuriyet Üniversitesi 2021	6	6	2 yıl	0	3	1	1
Dr.Öğr.Üyesi Serra KUTLU KATIRCIOĞLU	Sivas Cumhuriyet Üniversitesi-2019	8	8	2 yıl	0	8	14	14
Dr.Öğr.Üyesi Serkan YILMAZ	Erciyes Üniversitesi Uzmanlık 2022	6 yıl 8 ay	6 yıl 8 ay	3 ay	0	0	6	2
Dr.Öğr.Üyesi Melis YILMAZ	Erciyes Üniversitesi Uzmanlık 2023	7 yıl 6 ay	7 yıl 6 ay	3 ay	0	0	8	8
Dr. Öğr. Üyesi Barış ÜRÜN	Gazi Üniversitesi Doktora, 2022	3 ay	3 ay	3 ay	0	0	14	14
Dr. Öğr. Üyesi Zübeyde Gökçe ÜRÜN	Gazi Üniversitesi Uzmanlık 2022	5 yıl 3 ay	5 yıl 3 ay	3 ay	0	0	14	14
Dr. Öğr. Üyesi Esmâ Kezban Akdaş	Hacettepe Üniversitesi, Uzmanlık, 2018	4.5 yıl 2 ay	4.5 yıl 2 ay	3 ay	0	0	0	0

#### B.4.1. Atama, yükseltme ve görevlendirme kriterleri

Atama, yükseltme ve görevlendirme uygulamalarının sonuçları izlenmekte ve izlem sonuçları değerlendirilerek önlemler alınmaktadır.

Olgunluk düzeyi: 4

<https://www.ohu.edu.tr/personel/sayfa/ogretim-uyeligine-basvuru>

<https://www.ohu.edu.tr/dishekimligifakultesi/AkademikPersonel2>

<https://www.ohu.edu.tr/personel/sayfa/yonetmelikler>

#### **B.4.2. Öğretim yetkinlikleri ve gelişimi**

Birimin genelinde öğretim elemanlarının öğretim yetkinliğini geliştirmek üzere uygulamalar vardır.

Olgunluk Düzeyi: 3

#### **B.4.3. Eğitim faaliyetlerine yönelik teşvik ve ödüllendirme**

Teşvik ve ödüllendirme uygulamaları kurum geneline yayılmıştır.

Olgunluk Düzeyi: 4

Akademik teşvik ve ödül uygulaması

<https://www.ohu.edu.tr/personel/sayfa/yonergeler>

### **C. ARAŞTIRMA VE GELİŞTİRME**

#### **C.1. Araştırma Süreçlerinin Yönetimi ve Araştırma Kaynakları**

##### **C.1.1. Araştırma süreçlerinin yönetimi**

Birimimizde bölümler arasında, NÖHÜ Üniversitesi Hastanesinde ve Tıp Fakültesi'ndeki çeşitli disiplinler, bakanlıklar, belediyeler, sivil toplum kuruluşları, dernekler ile planlanan ortak bilimsel araştırmalar/faaliyetler düzenlenmekte ve yapıma çalışmaları planlanmaktadır. Dış Hekimliği Fakültesi'nin araştırma geliştirme süreçlerinin yönetim ve organizasyonel yapısına ilişkin yönlendirme ve motive etme süreçlerini akademik personelin araştırma kapasitesini artırmaya yönelik faaliyetlere katılımını teşvik etme, araştırma yapan akademik personelin takdir edilmesi ve diğer öğretim elemanlarını teşvik etmek amacı ile ilgili etkinlikler yapılarak personelin bilgilendirilmesi gibi yöntemlerin izlenmesi araştırma süreci yönetimi içerisinde değerlendirilecektir.

Olgunluk düzeyi puanı: 4

<https://www.ohu.edu.tr/bap>

<https://www.ohu.edu.tr/bap/sayfa/bap-uygulama-yonergesi>

<https://www.ohu.edu.tr/bap/sayfa/bap-proje-butce-limitleri>

<https://www.ohu.edu.tr/bap/sayfa/bap-satin-alma-formlari>

<https://www.ohu.edu.tr/bap/sayfa/bap-proje-hazirlama>

##### **C.1.2. İç ve dış kaynaklar**

Birimimiz kurumlar arası araştırma faaliyetlerini desteklemektedir. Araştırmaların planlanması aşamasında bölümlerin akademik kurullarından kurul kararı alınmaktadır. Araştırma konusuna göre “NÖHÜ Etik Kurullarından” etik kurul kararları alınmaktadır. Araştırma yapılacak kurumların

yönetiminden kurum izinleri ve araştırma yapılan bireylerden bireysel onamları imzalı olarak alınmaktadır. Yapılan arařtırmalarda intihal durumunu belirlemek için Kütüphane ve Dokümantasyon Daire Başkanlığı bir veri tabanına üye olmuřtur ve öğrenci ve öğretim elemanları tarafından aktif şekilde kullanılmaktadır. Birimimiz, araştırma öncelikleri kapsamındaki faaliyetleri gerçekleřtirmek için kısmen uygun ve yeterli fiziki/teknik altyapıya sahiptir. Birimimiz, NÖHÜ'nün fiziki/teknik altyapısının ve mali kaynaklarının oluřturulmasına ve uygun şekilde kullanımına yönelik politikalarına tabidir. Arařtırmalarda kullanılacak olan araç-gereç, cihaz vb. malzemeler BAP, TÜBİTAK gibi projeler kapsamında temin edilmektedir. Birimimizde, alana yönelik araştırma faaliyetleri için mevcut laboratuvar ve teknik cihazlar bölüm başkanlığının yazılı izni ile kullanılabilir. Mali kaynaklar NÖHÜ BAP biriminin araştırmanın türüne göre belirlediđi bütçe ile sınırlıdır. Üniversitemizin mevcut araştırma gelişme merkezlerinin bulunması ve birimimizin bu merkezlerden yararlanma olanağının olması, çeşitli projelerle mali desteğın ve malzeme teminin sağlanması araştırma kaynaklarının sürdürülebilirliğini sağlamaktadır. Birimimiz, üniversiteye ait Bilimsel Araştırma Proje Birimi – BAP ile işbirliđi içerisinde araştırma faaliyetleri yürütölmektedir. Birimimizde, ilave kaynak temin edebilmek için iç/dış paydaşlarla işbirliđini ve kurum dışından kaynak teminini teşvik etmek ve desteklemek amacıyla bilimsel projelerde (TÜBİTAK, SANTEZ vb) destek alınmaktadır.

Olgunluk düzeyi puanı: 3

Birimde Tařınabilir malzemeler ve cihazlar kayıt altındadır

Bölüm Başkanlıklarından çalışma izinleri EBYS sisteminde kayıtlıdır

NÖHÜ Eğitim ve Araştırma hastanesinde gerçekleştirilecek çalışmalar için alınan izinler kayıt altındadır

Bilimsel Araştırma Proje Biriminde kayıtlıdır

Dış kaynak destekleri yayınlarda finansal destek kısmında belirtilmiştir.

<https://www.ohu.edu.tr/bap/sayfa/bap-uygulama-yonergesi>

### **C.1.3. Doktora programları ve doktora sonrası imkânlar**

Birimimizde yeterli öğretim üyesinin olmaması nedeniyle doktora programı bulunmamaktadır.

Olgunluk düzeyi puanı: 1

## **C.2. Araştırma Yetkinliđi, İş birlikleri ve Destekler**

### **C.2.1. Araştırma yetkinlikleri ve gelişimi**

Öğretim elemanlarımızın ihtiyaçları doğrultusunda Dış Hekimliđi Fakültesi öğretim üyeleri bilimsel araştırma yetkinliđini sürdürmek ve iyileřtirmek için üniversite bünyesinde faaliyetler ve eğitimler yapılmaktadır. Birimimizde yürütölmekte olan arařtırmalar, birimimiz öğretim üyeleri tarafından yapılmaktadır. Birimimizde yapılan arařtırmalar, Rektörlük bünyesinde “Faaliyet Raporları” olarak toplanmakta, tüm birimlerden gelen bu raporların birleřtirilmesi ile üniversitemizin ulusal/uluslararası düzeydeki yayın sıralaması belirlenmektedir. Stratejik planımızda amaç olarak belirlenen ulusal ve uluslararası düzeyde tanınırlık oranının arttırılması için ulusal ve uluslararası üniversite birliklerine aktif katılım sağlanması gerçekleřtirmek üzere yıllar bazında etkinliđe katılım oranını performans göstergesi olarak belirlenmektedir. Üniversitemiz Bilgi İşlem Daire Başkanlığı

tarafından Niğde Ömer Halisdemir Üniversitesi Akademik Veri Yönetim Sistemi adlı bir yazılım ile birimizde görevli akademik personellerin Yükseköğretim Bilgi Sisteminde bulunan akademik çalışmalarına dair güncel istatistiki bilgilerine (Yayın sayıları, atıf sayıları, patent sayıları vb.) ulaşılabilmektedir. Böylece araştırma-geliştirme faaliyetlerinin sonuçları izlenebilmektedir. Birimizde öğretim elemanları yurtiçi ve yurt dışı kongrelere Bilimsel Amaçlı Görevlendirme Esaslarına göre katılabilmektedir.

Olgunluk düzeyi puanı: 3

<https://www.ohu.edu.tr/dishekimligifakultesi/sayfa/sayilarla-fakultemiz>

<https://www.ohu.edu.tr/dishekimligifakultesi/sayfa/faaliyet-raporu>

<https://akapedia.ohu.edu.tr>

## **C.2.2. Ulusal ve uluslararası ortak programlar ve ortak araştırma birimleri**

Fakültemiz birimleri ve kurumlar arası iş birliklerini, disiplinler arası girişimleri, sinerji yaratacak ortak girişimleri özendirecek mekanizmalar mevcuttur. Ortak araştırma veya lisansüstü programları, araştırma ağlarına katılım, ortak araştırma birimleri varlığı, ulusal ve uluslararası iş birlikleri gibi çoklu araştırma faaliyetlerine önem verilmektedir.

Öğrencilerimiz bilimsel projelerde yer almanın yanı sıra sportif faaliyetlere katılmaya teşvik edilme, öğrenci kulüplerinde aktif göre alma kütüphaneyi aktif kullanma gibi sosyal becerilerini geliştirme açılarından da teşvik edilmektedir.

Olgunluk düzeyi puanı: 1

## **C.3. Araştırma Performansı**

### **C.3.1. Araştırma performansının izlenmesi ve değerlendirilmesi**

Fakültemizde araştırma faaliyetleri stratejik plan çerçevesinde 3 ve 6 aylık periyotlarla hazırlanan performans programı değerlendirme raporları ile izlenmektedir. Fakültemizde araştırma performansının izlenmesine ve değerlendirmesine yönelik ilke, kural ve göstergeler stratejik planda tanımlanmıştır. Fakültemiz genelinde araştırma performansını izlemek üzere oluşturulan mekanizmalar kullanılmaktadır. Performans temelinde üniversitemiz teşvik ve takdir mekanizmaları kullanılır. Fakültemiz öğretim üyeleri araştırma bilgi ve becerilerinin geliştirmek amacı ile kurs ve etkinliklere katılmayı sürdürmektedir. Öğretim üyelerimizin uluslararası değişim programlarından yararlanmalarının gerçekleşmesi, Disiplinler arası AR-GE projelerinin gerçekleştirilmesi, araştırma amaçlı öğretim elemanlarımızın yurt dışına gitmesi, rakiplerle rekabet, seçilmiş birimlerle kıyaslama kapsamında yapılan takip mekanizma ve faaliyetlerinin oluşturulması geliştirilmesi gereken alanlarımızdır.

Birimimizde yapılan araştırmalar, Rektörlük bünyesinde “Faaliyet Raporları” olarak toplanmakta, tüm birimlerden gelen bu raporların birleştirilmesi ile üniversitemizin ulusal/uluslararası düzeydeki yayın sıralaması belirlenmektedir.

Olgunluk düzeyi puanı: 4

<https://akapedia.ohu.edu.tr/>

<https://www.ohu.edu.tr/dishekimligifakultesi/sayfa/faaliyet-raporu>

### C.3.2. Öğretim elemanı/araştırmacı performansının değerlendirilmesi

Birimimizde araştırma performansını ölçmek ve değerlendirmek üzere, her yıl düzenli olarak hazırlanan faaliyet raporunda, personelin yaptığı araştırmalar kayıt altına alınmaktadır.

Akademik görev uzatma ve akademik atama/yükselmeye performans düzeyi dikkate alınmaktadır.

Olgunluk düzeyi puanı: 4

<https://akapedia.ohu.edu.tr/>

<https://www.ohu.edu.tr/dishekimligifakultesi/sayfa/faaliyet-raporu>

Her yıl düzenli olarak birim yetkililerine yazılı rapor sunulmaktadır.

Her mali yıl şubat ayında değerlendirme yapılarak Üniversitemiz bünyesinde Akademik Teşvik verilmektedir.

**Tablo 4. 2024 Yılında Tamamlanan Proje Bilgileri**

Proje No	Proje Yürütücüsü	Projenin Adı	Proje Bütçesi	Destekleyen Birim

## D.TOPLUMSAL KATKI

### D.1. Toplumsal Katkı Süreçlerinin Yönetimi ve Toplumsal Katkı Kaynakları

#### D.1.1. Toplumsal katkı süreçlerinin yönetimi

Fakültemiz toplumsal katkı amaçlı faaliyetler düzenlemekte ve bilimsel çalışmalar gerçekleştirmektedir. Fakültemizin toplumsal katkı faaliyetlerini sürdürebilmesi için yeterli insan kaynağı ile birlikte finansal kaynağın bulunması için çalışmalar planlanmaktadır. Fakültemiz Sürdürülebilir Kalkınma Amaçları ile uyumlu dezavantajlı gruplar dahil toplumun ve çevrenin ihtiyaçlarına cevap verebilen ve değer yaratan toplumsal katkı faaliyetlerinde bulunmaktadır.

Fakültemiz bölümünden mezun olacak öğrencilerin toplum sağlığına yönelik katkılarının neler ve nasıl

olacağı açılarından topluma tanıtılması, toplumda önemli sağlık problemlerine ve sağlığı etkileyen unsurlara yönelik konuların seçilmesine özen gösterilmektedir. Fakültemizde toplumsal katkı performansının izlenmesine ve değerlendirmesi stratejik plan çerçevesinde 3 ve 6 ayda bir hazırlanan performans programı değerlendirme raporları ile yürütülecektir.

Olgunluk düzeyi puanı: 3

<https://kurumsal.ohu.edu.tr/kurumsal/pagesSPlan/BirimPerformansGiris.aspx> yetkili personel aracılığıyla giriş yapılmaktadır.

### **D.1.2. Kaynaklar**

Devlet üniversitesine bağlı bir fakülte olmamız nedeniyle bütçemiz, ilgili yasal düzenlemelere göre oluşturulmaktadır. Fakültede, harcama kalemlerine gelen para, öğrenci sayıları ve bölümlerin bölüm başkanlığı tarafından belirlenen ihtiyaçlarına göre dağıtılmaktadır. Fakültemizin topluma katkı sağlayan bilimsel çalışmalar ve faaliyetler için daha fazla kamu ve özel finansman kaynaklarının sağlanması süreci geliştirilmesi gereken yönler arasında yer almaktadır.

Olgunluk düzeyi puanı: 2

### **D.2. Toplumsal Katkı Performansı**

#### **D.2.1. Toplumsal katkı performansının izlenmesi ve değerlendirilmesi**

Fakültemiz Sürdürülebilir Kalkınma Amaçları ile uyumlu dezavantajlı gruplar dahil toplumun ve çevrenin ihtiyaçlarına cevap verebilen ve değer yaratan toplumsal katkı faaliyetlerinde çalışmalarını sürdürmektedir. Ulusal düzeyde ve kurumsal işbirlikleri, çeşitli kamu birim ve kuruluşlarına yapılan görevlendirmeler ile Fakülte bünyesinde yer alan birimler aracılığı ile yürütülen eğitim tarzında toplumsal katkı faaliyetleri bulunmamaktadır.

Olgunluk düzeyi puanı: 4

Fakültemiz ile Ağız Diş Sağlığı Merkezimiz topluma ağız diş sağlığı hizmeti vermektedir.

<https://disrandevu.ohu.edu.tr/login>

<https://www.ohu.edu.tr/haber/dis-hekimligi-fakultemizden-sevgi-evleri-cocuklarına-agiz-ve-dis-sagligi-muayenesi/32315>

<https://www.ohu.edu.tr/agizdissagligi/etkinlik/11146>

<https://www.ohu.edu.tr/agizdissagligi/duyuru/73347>

## SONUÇ VE DEĞERLENDİRME

### **Liderlik, Yönetim ve Kalite;**

Fakültemizin misyon, vizyon ve hedeflerine ulaşabilmek için; ders bilgi paketlerinde yer alan her bir dersin öğrenim çıktıları ve dersin program yeterliliklerine katkı seviyeleri belirlenmiştir. NÖHÜ Rektörlüğünce her yıl üniversitenin ve birimlerin faaliyet raporları hazırlanmaktadır. NÖHÜ'nün öğretim üyeleri için hazırladığı "Akademik Veri Yönetim Sistemi" web tabanı üzerinden performans analizlerini otomatik olarak yapabilmektedir.

Anabilim dalları, Bölüm Başkanlığı'na, Bölüm Başkanlığı Dış hekimliği Fakültesi Dekanlığına, Dekanlık ise NÖHÜ Rektörlüğü'ne bağlıdır. Fakülte ve bölümlerde görev alan tüm akademik ve idari personel, NÖHÜ İş Tanımları ve Gereklere" ne göre çalışmak zorundadır. Birim, yönetim ve idari kadroları verimliliğini ölçüp değerlendirebilen ve hesap verebilirliklerini sağlayan yaklaşımları içindedir. Birimimizde "İç Kontrol Uyum Eylem Planı" çerçevesinde kurum çalışanlarına ve genel kamuoyuna hesap verebilirlik taahhüdü bulunmaktadır. Fakülte'nin programlarına ilişkin kadro talepleri, personelin atama ve yükseltme işlemleri güncellenen ilgili yasa ve yönetmeliklere göre yapılmaktadır. Öğrenci, akademik ve idari personel ilgili bilgiler OBS, Akademik Bilgi Sistemi ve YÖKSİS veri tabanlarında kayıt altına alınmaktadır. Fakültemizin kendisine ait bir web sayfası bulunmaktadır. Birim eğitim-öğretim programlarını ve araştırma geliştirme faaliyetlerini buradan güncel olarak yayımlayarak kolay ulaşılabilirliğini sağlamaktadır.

### **Eğitim-Öğretim;**

NÖHÜ Dış Hekimliği Fakültesi bölümünün eğitim programı amaç, hedef, öğrenme çıktıları, eğitim öğretim planı, müfredatları iç paydaşlardan bilgi alınarak, gözden geçirilip, gerekli değişiklikler yapılarak güncellenmektedir. Fakültenin "Mezun Bilgi Sistemi'nin aktif hale gelmesi amaçlanmaktadır. Fakültenin Anabilim Dallarında alanında yetişmiş uzman öğretim kadrosu bulunmaktadır. Fakültenin bölümleri, alanında eğitim görmüş öğretim üyesi tarafından yönetilmektedir.

### **Araştırma ve Geliştirme;**

Birimimizde yürütülmekte olan araştırmalar, farklı anabilim dalları veya kurum içi/kurum dışı farklı disiplinler ile işbirliği içinde çok boyutlu olarak ele alınmaktadır. Birimlerde görev yapan öğretim üyelerinin eğitimlerini sürdürmeleri desteklenerek uzmanlıkları geliştirilmeye çalışılmaktadır. Üniversitemizde eğitim-öğretim kadrosunun mesleki gelişimlerini sürdürmek ve öğretim becerilerini iyileştirmek için yurt dışı ve yurt içi görevlendirme (Konferans, kongre, sempozyum gibi) olanaklar mevcuttur. Öğretim elemanlarının bilimsel niteliklerini iyileştirmeye yönelik programlara katılımı desteklenmektedir. Birimiz, araştırma öncelikleri kapsamındaki faaliyetleri gerçekleştirmek için kısmen uygun fiziki/teknik altyapıya sahiptir. Birimizde yürütülmekte olan araştırmalar, birimiz öğretim üyeleri tarafından yapılmakta olup araştırma personeli kadrosu bulunmamaktadır. Fakülte Dekanlığı tarafından araştırma ve geliştirmeyi teşvik etmek amacıyla, öğretim üyesi atama kriterleri içerisinde bilimsel projelerde (TÜBİTAK, SANTEZ vb) yer alma ve ulusal/uluslararası alanda Yayın yapma kriterleri bulunmaktadır.

**Toplumsal Katkı;**

Birimimiz bünyesinde gerçekleştirilecek sempozyum, kurs, eğitim vb. etkinlikler güncel olarak ilan edilecek kamuoyuyla paylaşılacaktır. Devlet üniversitesine bağlı bir fakülte olmamız nedeniyle bütçemiz, ilgili yasal düzenlemelere göre oluşturulmaktadır. Fakültede, harcama kalemlerine gelen para, öğrenci sayıları ve bölümlerin bölüm başkanlığı tarafından belirlenen ihtiyaçlarına göre dağıtılmaktadır. Birimimizde yürütülen araştırma ve projeler kapsamında verilen eğitimler, girişimler toplumun sağlığının korunması ve geliştirilmesine katkı sağlamaktadır. Öğrenci topluluklarını oluşumu sağlanması planlanacak ve faaliyetleri fakülte sayfasının duyurular kısmında ilan edilecektir.