

**T.C.  
NİĞDE ÖMER HALİSDEMİR  
ÜNİVERSİTESİ**

**EĞİTİM BİLİMLERİ ENSTİTÜSÜ**

**2017 Yılı  
Birim Faaliyet Raporu**

---

[ OCAK 2018 ]

# İçindekiler

---

## BİRİM YÖNETİCİSİNİN SUNUŞU

### I- GENEL BİLGİLER

- A- Misyon ve Vizyon
- B- Yetki, Görev ve Sorumluluklar
- C- Birime İlişkin Bilgiler
  - 1- Fiziksel Yapı
  - 2- Örgüt Yapısı
  - 3- Bilgi ve Teknolojik Kaynaklar
  - 4- İnsan Kaynakları
  - 5- Sunulan Hizmetler
  - 6- Yönetim ve İç Kontrol Sistemi
- D- Diğer Hususlar

### II- AMAÇ ve HEDEFLER

- A- Birimin Amaç ve Hedefleri
- B- Temel Politikalar ve Öncelikler
- C- Diğer Hususlar

### III- FAALİYETLERE İLİŞKİN BİLGİ VE DEĞERLENDİRMELER

- A- Mali Bilgiler
  - 1- Bütçe Uygulama Sonuçları
  - 2- Temel Mali Tablolara İlişkin Açıklamalar
  - 3- Mali Denetim Sonuçları
  - 4- Diğer Hususlar
- B- Performans Bilgileri
  - 1- Faaliyet ve Proje Bilgileri
  - 2- Performans Sonuçları Tablosu
  - 3- Performans Sonuçlarının Değerlendirilmesi
  - 4- Performans Bilgi Sisteminin Değerlendirilmesi
  - 5- Diğer Hususlar

### IV- KURUMSAL KABİLİYET VE KAPASİTENİN DEĞERLENDİRİLMESİ

- A- Üstünlükler
- B- Zayıflıklar
- C- Değerlendirme

### V- ÖNERİ VE TEDBİRLER

### EK-1: HARCAMA YETKİLİSİNİN İÇ KONTROL GÜVENCE BEYANI

## Birim Yöneticisinin Sunuşu

---

Üniversitelerin en önemli özellikleri arasında, bilgi, bilim ve teknoloji üretimi yer almaktadır. Bir toplumun kültürel ve toplumsal gelişiminin sağlıklı ve düzenli bir biçimde ilerlemesi, verilecek eğitim ve öğretim faaliyetleri ile doğrudan ilgilidir. Bu bağlamda lisansüstü öğrencilerimize sunulan eğitim ortamının kalitesini ulusal ve uluslararası düzeyde yükseltmek Enstitümüzün en temel hedefidir.

2011 yılında kurulan ve hızla gelişmekte olan enstitümüz, eğitim öğretim dışında, akademik alanda da yakın gelecekte uluslararası yayın ortalaması yüksek, prestijli endekslerce taranan yayınları olan öğretim üyeleri ile işleyen ve nitelikli bilim insanlarının yetiştirildiği üst düzey marka değerine sahip bir kurum durumuna gelebilmeyi kendisine hedef edinmiştir. Toplumsal, ekonomik ve kültürel değişimlerin hızla yaşandığı günümüzde, özgün buluşlar yapan ve fikirler üreten, yeni durumların, sorunların üstesinden gelerek yaratıcı güçlerini geliştirebilen bireylere ihtiyaç vardır. Bu nedenle Enstitümüz, içinde bulunduğumuz çağa koşut mesleki bilgi donanımına sahip, sürekli değişen öğretim kuram, model, yaklaşım ve uygulamaları takip ederek kendini sürekli geliştiren, evrensel değerleri özümsemiş, güncel teknolojiyi kullanabilen, akademik alanda ulusal ve uluslararası alanda söz sahibi olan, bulunduğu sosyal çevreyi zenginleştiren bireyleri önceleyen bir kurum olmayı kendine görev edinmiştir.

2017 yılı birim faaliyet raporumuzda; birimiz hakkında genel bilgilere, fiziksel ve örgüt yapımıza, kullanılan bilgi, teknoloji ve insan kaynaklarımıza, faaliyetlerimize, varlık ve yükümlülüklerimize ilişkin bilgilere yer verilmiştir. Birimizin önemini kavrayarak, bir disiplin içerisinde sürdürdüğümüz eğitim-öğretim hizmetlerinde, iş ve işlemlerin gerçekleştirilmesinde ve sonuçlandırılmasında, özverili çalışmaları ile iş yoğunluğunun üstesinden gelen çalışma arkadaşlarımı kutlar; desteklerini esirgemeyen Sayın Rektörümüz Prof. Dr. Muhsin KAR'a teşekkür ederim.

**Doç. Dr. Gökhan ÖZDEMİR**  
**Müdür V.**

# I- GENEL BİLGİLER

---

## Eğitim-Öğretim Programları

Lisansüstü eğitim-öğretim; tezli yüksek lisans, tezsiz yüksek lisans, uzaktan eğitim tezsiz yüksek lisans, doktora ve sanatta yeterlik programlarından oluşur.

Yüksek Lisans Programı; bir yükseköğretim kurumundan lisans diploması ya da buna eş değer bir derece almış olanların, bilimsel araştırma ve uygulama faaliyetlerinden oluşan en az dört yarıyıl süreli öğrenimdir. Yüksek lisans programı, tezli, tezsiz ve uzaktan eğitim tezsiz olmak üzere üç şekilde yürütülebilir.

Tezli Yüksek Lisans Programı; öğrencinin bilimsel araştırma yaparak bilgilere erişme, bilgiyi değerlendirme ve yorumlama yeteneğini kazanmasını sağlamaktır. Bu program, ders ve tez aşamasından oluşur. Programı tamamlama süresi azami altı yarıyıldır.

Tezsiz Yüksek Lisans Programı; bir yükseköğretim kurumundan mezun olanlara, mesleki konularda derin bilgi kazandırmak ve mevcut bilgileri uygulamada nasıl kullanacaklarını öğretmek amacıyla yaptırılan, eğitim-öğretim ve dönem projesini kapsayan bir lisansüstü programdır. Program birinci ve ikinci öğretimde ayrı ayrı yürütülebilir. Tezsiz yüksek lisans ve ikinci öğretim tezsiz yüksek lisans programını tamamlamada azami süre üç yarıyıldır.

Uzaktan Eğitim Tezsiz Yüksek Lisans Programı; öğrenciye mesleki konuda derin bilgi kazandırmak ve mevcut bilginin uygulamada nasıl kullanılacağını göstermektir. Uzaktan eğitim tezsiz yüksek lisans programları ikinci öğretimde yürütülür.

Doktora Programı; öğrenciye, bağımsız araştırma yapma, bilimsel olayları geniş ve derin bir bakış açısı ile irdeleyerek yorum yapma ve yeni sentezlere ulaşmak için gerekli adımları belirleme yeteneği kazandırmaktır. Doktora programı sonunda hazırlanacak tezin;

- Bilime yenilik getirme,
- Yeni bir bilimsel yöntem geliştirme,
- Bilinen bir yöntemi yeni bir alana uygulama,
- Literatüre yeni bir bakış açısı getirme niteliklerinden birini yerine getirmesi gerekir.

Doktora programları, yurt içi ve yurt dışı ortak doktora programları şeklinde de düzenlenebilir. Doktora programını tamamlamada, yüksek lisans derecesi ile kabul edilenler için azami süre on iki yarıyıl, lisans derecesi ile kabul edilenler için ise on dört yarıyıldır.

Sanatta Yeterlik Programı; lisans veya yüksek lisans mezunu olan öğrenciye bağımsız araştırma yapmak, sanatsal olayları geniş ve derin bir bakış açısıyla irdeleyerek yorum yapmak ve yeni sentezlere ulaşmak için gerekli adımları belirlemek, özgün bir sanat eseri ortaya koymak veya üstün bir uygulama becerisi kazandırmaktır. Sanatta yeterlik programını tamamlama süresi, yüksek lisans derecesi ile kabul edilenler için azami süre on iki yarıyıl, lisans derecesi ile kabul edilenler için azami on dört yarıyıldır.

## A- Misyon ve Vizyon

### Misyon

Niğde Ömer Halisdemir Üniversitesi Eğitim Bilimleri Enstitüsü, eğitim bilimleri alanında ve Türk eğitim sisteminin ihtiyaç duyduğu nitelik ve nicelikte; üst düzey düşünme becerilerine sahip, etik değerleri benimsemiş, bilimsel süreç becerilerine hâkim, disiplinlerarası ilişki kurabilen, eğitim alanındaki yeniliklere açık ve eğitim sistemindeki sorunları çözmeyi hedefleyen bireyler yetiştirmeyi kendisine görev edinmiştir.

### Vizyon

Eğitim sistemlerindeki sorunların çözümünde etkin bir rol üstlenen, gelişime açık, yaratıcı, sorgulayıcı ve uygulayıcı bireyler yetiştirerek; ulusal ve uluslararası alanda tanınırlığı olan öncü bir enstitü olmaktır.

### Temel İlkeler

- Bütün faaliyetlerimizde bilimsel ahlaki esas almak.
- Araştırmacı ve eleştirel bir yaklaşımı benimsemek.
- Disiplinlerarası sinerji yaratmak.
- Öğrenci merkezli eğitim-öğretim yapmak.
- Uluslararası normlara uygun kalite ve değerlendirme kültürü geliştirmek.
- Bilgi teknolojilerini enstitü bünyesine yürütülen hizmetlerin her aşamasına entegre etmek.
- Tezlerin niteliklerinin iyileştirilmesini ve yayınlanmasını sağlamak.
- Ulusal ve uluslararası paydaşlarıyla etkili iletişim ve işbirliği kurarak, akademik amaçlı gelişmelerde bulunmak ve ortak çalışmalar yürütmek.
- Fırsat eşitliği ve adalet ilkesine bağlı kalmak.
- Bütün faaliyetleri yürütürken laik ve çağdaş kimliğinden ödün vermemek.

## B- Yetki, Görev ve Sorumluluklar

### 1- Birimin Kuruluşu

Niğde Ömer Halisdemir Üniversitesi'ne bağlı Eğitim Bilimleri Enstitüsü 15.06.2011 tarih ve 2011/2018 sayılı Bakanlar Kurulu Kararı ile 03.07.2011 tarih ve 27983 sayılı Resmi Gazetede yayınlanarak kurulmuştur.

Niğde Ömer Halisdemir Üniversitesi Rektörlüğü'nün, Fen Bilimleri Enstitüsü ile Sosyal Bilimler Enstitüsü bünyesinde yer alan Anabilim Dalları ile Bilim Dallarının Eğitim Bilimleri Enstitüsü'ne aktarılması konusundaki teklifi 30.11.2011 tarihli Yükseköğretim Genel Kurul toplantısında incelenmiş ve 2547 sayılı Yükseköğretim Kanunu'nun 2880 sayılı Kanun'la değişik 7/d-2 maddesi uyarınca kabul görerek Yükseköğretim Kurulu Başkanlığı'nın 06.12.2011 tarih ve 8379-052077 sayılı yazısı ile adı geçen enstitüler bünyesinde yer alan ve aşağıda belirtilen Anabilim Dalları ile Bilim Dallarının Enstitümüze aktarılması uygun görülmüştür.

Fen Bilimleri Enstitüsü

İlköğretim Anabilim Dalı

Fen Bilgisi Eğitimi Bilim Dalı

Sosyal Bilimler Enstitüsü

Eğitim Bilimleri Anabilim Dalı

Eğitim Öğretim Programları Bilim Dalı

İlköğretim Anabilim Dalı

Sosyal Bilgiler Öğretim Programı Bilim Dalı

Sınıf Öğretmenliği Eğitimi Bilim Dalı

Güzel Sanatlar Anabilim Dalı

Müzik Eğitimi Bilim Dalı

Resim İş Eğitimi Bilim Dalı

Türkçe Eğitimi Anabilim Dalı

2011-2012 Eğitim-Öğretim Yılı Bahar Yarıyılından itibaren Eğitim-Öğretime başlanarak, 2012-2013 Eğitim-Öğretim Yılı Güz Yarıyılı itibariyle öğrenci alımları yapılmıştır.

## 2- Birimin Yetki, Görev ve Sorumlulukları

Enstitümüz, 2547 sayılı Yükseköğretim Kanunu ile 2809 sayılı Yükseköğretim Kurumları Teşkilatı Kanunu, Üniversitelerde Akademik Teşkilat ve İşleyiş Yönetmeliği, Niğde Ömer Halisdemir Üniversitesi Lisansüstü Eğitim-Öğretim ve Sınav Yönetmeliği hükümlerine göre faaliyetlerini sürdürmektedir.

Eğitim-Öğretim, öğrenci ve personelle ilgili Yükseköğretim Kanunu, Yükseköğretim Personel Kanunu, Yükseköğretim Kurumları Teşkilatı Kanunu'nun getirdiği yasal yükümlülüklerin yanı sıra, bütçe uygulamaları 5018 sayılı Kamu Mali Yönetimi ve Kontrol Kanunu hükümlerine göre gerçekleştirilmektedir.

Enstitümüz faaliyetlerinin yasa ve yönetmeliklere uygun olarak yürütülmesi için azami dikkat ve özen gösterilmektedir.

## C- Birime İlişkin Bilgiler

### 1- Fiziksel Yapı

Üniversitemizde yer alan Enstitüler için bir bina tesis edilmiş olmasına rağmen Enstitümüz yeni kurulmuş olması nedeniyle henüz kendine bir yer edinmemiş ve kurulduğu zamandan itibaren faaliyetlerini 26.09.2013 tarihine kadar Rektörlük binasında zemin katta sürdürmüş, 26.09.2013 tarihinden itibaren de Eğitim Fakültesi Dekanlık Binasında sürdürmeye devam etmektedir.

#### **Bürolar**

Enstitümüzde 5 adet büro (Müdür Odası, Müdür Yardımcıları Odası, Enstitü Sekreterliği, Öğrenci İşleri, Muhasebe-Ayniyat ve Özlük-Satın Alma olmak üzere) personelimiz tarafından kullanılmaktadır. Ambar da bulunmaktadır. Ayrıca öğrencilerin dinlenme ve bekleme koridorları da yer almaktadır. Bu mekânların toplamı yaklaşık 109 metrekaredir.

## Açık ve Kapalı Alanlar

Birim Adı	Kapalı Alan(m <sup>2</sup> )	Açık Alan(m <sup>2</sup> )
Eğitim Bilimleri Enstitüsü	109m <sup>2</sup>	-

### 1.1- Eğitim Alanları

Enstitümüze ait sınıf, anfi, bilgisayar laboratuvarı bulunmamaktadır.

#### 1.1.1- Sosyal Alanlar

##### 1.2.1- *Kantin ve Kafeteryalar*

Enstitümüze ait kantin ve kafeterya bulunmamaktadır.

##### 1.2.2- *Yemekhaneler*

Enstitümüze ait yemekhane bulunmamaktadır.

##### 1.2.3- *Misafirhaneler*

Enstitümüze ait misafirhane bulunmamaktadır.

##### 1.2.4- *Öğrenci Yurtları*

Enstitümüze ait öğrenci yurdu bulunmamaktadır.

##### 1.2.5- *Spor Tesisleri*

Enstitümüze ait spor tesisi bulunmamaktadır.

##### 1.2.6- *Toplantı - Konferans Salonları*

Enstitümüze ait toplantı-konferans salonu bulunmamaktadır.

##### 1.2.7- *Öğrenci Kulüpleri*

Enstitümüzde öğrenci kulübü yoktur.

### 1.3- Hizmet Alanları

#### 1.3.1- *Akademik Personel Hizmet Alanları (Müdür ve Müdür Yardımcıları)*

Hizmet Alanı	Sayısı (Adet)	Kapalı Alanı (m <sup>2</sup> )	Kullanan Sayısı (Kişi)
Çalışma Odası	2	49m <sup>2</sup>	2

### 1.3.2- İdari Personel Hizmet Alanları

Hizmet Alanı	Sayısı (Adet)	Kapalı Alanı (m <sup>2</sup> )	Kullanan Sayısı (Kişi)
Servis			
Çalışma Odası	3	60m <sup>2</sup>	4
<b>TOPLAM</b>	<b>3</b>	<b>60m<sup>2</sup></b>	<b>4</b>

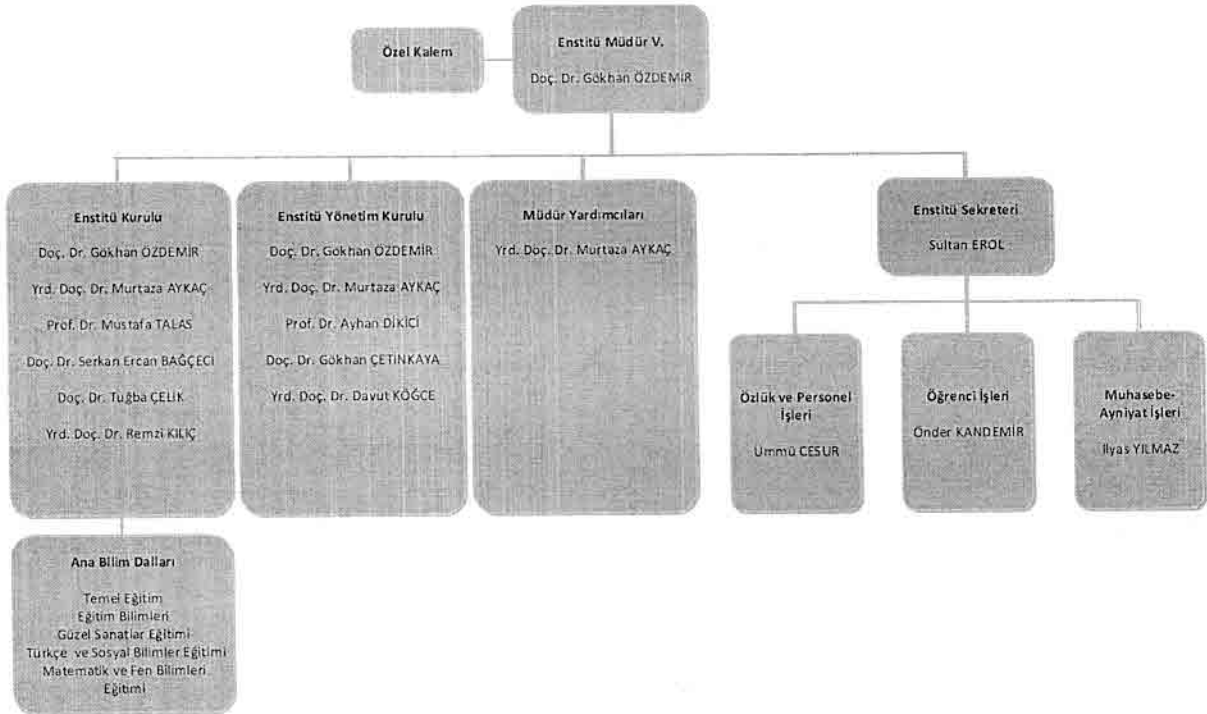
### 1.4- Ambar, Arşiv ve Atölye Alanları

Enstitümüze ait ambar, arşiv ve atölye alanları bulunmamaktadır.

### 1.5- Taşıtlar

Enstitümüze ait taşıt bulunmamaktadır.

## 2- Örgüt Yapısı



Enstitümüzde 1 Enstitü Müdürü, 1 Müdür Yardımcısı, 1 Enstitü Sekreteri ile 3 İdari Personel bulunmaktadır. Akademik konularda karar alma organı Enstitü Kuruludur. Enstitü Kurulu Müdür, Müdür Yardımcıları ile Ana Bilim Dalı Başkanlarından oluşur. Yönetimle ilgili olarak kararları Yönetim Kurulu alır. Yönetim Kurulu Müdür, Müdür Yardımcıları ve Enstitü Kurulunca seçilen 3 üyeden oluşur. Ana Bilim Dalı Başkanları ve ilgili Ana Bilim Dalı Öğretim Üyeleri lisansüstü programlarla ilgili konularda Enstitü Yönetimine karşı sorumludurlar. İdari konularda da Müdür Yardımcıları, Enstitü Sekreteri ve İdari Personel Müdüre karşı sorumludurlar. Enstitü İdari Personelinin sorumluluğu Enstitü Sekreterindedir ve idari konularda Enstitü Sekreteri Müdüre karşı sorumludur.



### 3- Bilgi ve Teknolojik Kaynaklar

#### 3.1- Yazılımlar

Enstitümüz Eğitim-Öğretim faaliyetlerini kapsayan işlemlerde kullanılan Öğrenci ve Akademik Personel erişimli Enstitü Otomasyon Sistemi ile öğrencilerin Enstitümüze kaydolmasından itibaren mezuniyetine kadar ki hareketlerinin kayıt altına alındığı OGRİS Yazılımı kullanılmaktadır. Ayrıca, tüm Üniversitemiz birimlerini kapsayan Elektronik Belge Yönetim Sistemi (EBYS) gelen-giden evrakların ilgili birimlerle iletimini sağlayan, evrakların kayıt altına alındığı, arşivlendiği bir sistem olarak kullanılmaktadır.

#### 3.2- Bilgisayarlar

Cinsi	Sayısı (Adet)
Masaüstü Bilgisayar	11
Taşınabilir Bilgisayar	-
<b>TOPLAM</b>	<b>11</b>

#### 3.3- Kütüphane Kaynakları

Enstitümüzde kütüphane olmadığından basılı ve el yazması kitap, basılı periyodik ve elektronik yayın bulunmamaktadır.

#### 3.4- Diğer Bilgi ve Teknolojik Kaynaklar

Cinsi	Adet
Projeksiyon	1
Slayt Makinesi	-
Tepegöz	-
Episkop	-
Barkot Okuyucu	-
Baskı Makinesi	-
Fotokopi Makinesi	-
Faks	1
Fotoğraf Makinesi	-
Kamera	-
Televizyon	-
Yazıcı	8
Tarayıcı	2

Müzik Seti	-
Mikroskop	-
DVD	-

#### 4- İnsan Kaynakları

Birimin Toplam Personel Sayısı(31.12.2017 tarihi itibariyle)

KADROLU			SÖZLEŞMELİ		Geçici İşçi (Öz Gelir İşçisi)	TOPLAM
Akademik Personel	657 4/A (Memur)	657 4/D (Sürekli İşçi)	657 4/B (Sözleşmeli Personel)	657 4/C (Geçici Personel)		
	1					1

#### 4.1- Akademik Personel

Enstitümüzde Müdür ve Müdür Yardımcılığı görevini yürüten idari görevli dışında kadrolu Akademik Personel bulunmamaktadır.

##### 4.1.1- Akademik Personel Atamaları

Enstitümüze naklen atanan bir akademik personel bulunmamaktadır.

##### 4.1.2- Akademik Personel Ünvan Değişiklikleri

Enstitümüzde unvan değişikliği olan akademik personel bulunmamaktadır.

##### 4.1.3- Üniversitemizden Ayrılan Akademik Personel

Enstitümüzden ayrılan akademik personel bulunmamaktadır.

##### 4.1.4- Yabancı Uyruklu Akademik Personel

Enstitümüzde yabancı uyruklu akademik personel bulunmamaktadır.

##### 4.1.5- Diğer Üniversitelerde Görevlendirilen Akademik Personel

Enstitümüzde diğer üniversitelerde görevlendirilen akademik personel bulunmamaktadır.

##### 4.1.6- Başka Üniversitelerden Üniversitemizde Görevlendirilen Akademik Personel

Enstitümüzde başka üniversitelerden görevlendirilen akademik personel bulunmamaktadır.

##### 4.1.7- Sözleşmeli Akademik Personel

Enstitümüzde sözleşmeli akademik personel bulunmamaktadır.

#### 4.1.8- Akademik Personelin Hizmet Süreleri İtibarıyla Dağılımı

	1-3 Yıl	4-6 Yıl	7-10 Yıl	11-15 Yıl	16-20 Yıl	21 - Üzeri
Kişi Sayısı		1			1	
Yüzde		50			50	

#### 4.1.9- Akademik Personelin Yaş İtibarıyla Dağılımı

	21-25 Yaş	26-30 Yaş	31-35 Yaş	36-40 Yaş	41-50 Yaş	51 - Üzeri
Kişi Sayısı					2	
Yüzde					100	

#### 4.1.10- İdari Personel

##### 4.2.1- İdari Personel Sayısı

KADROLARIN DOLULUK ORANINA GÖRE			
Hizmet Sınıflandırması	Dolu	Boş	TOPLAM
Genel İdari Hizmetler Sınıfı	1		1
Sağlık Hizmetleri Sınıfı			
Teknik Hizmetler Sınıfı			
Eğitim ve Öğretim Hizmetleri Sınıfı			
Avukatlık Hizmetleri Sınıfı			
Din Hizmetleri Sınıfı			
Yardımcı Hizmetler Sınıfı			
<b>TOPLAM</b>	<b>1</b>		<b>1</b>

##### 4.2.2- İdari Personel Atamaları

Enstitümüze idari personel ataması bulunmamaktadır.

##### 4.2.3- İdari Personel Unvan Değişiklikleri

Enstitümüzde unvan değişikliği olan idari personel bulunmamaktadır.

##### 4.2.5- İdari Personelin Eğitim Durumu

	İlköğretim	Lise	Ön Lisans	Lisans	Yüksek Lisans ve Doktora	TOPLAM
Kişi Sayısı				4		4
Yüzde				100		100

#### 4.2.6- İdari Personelin Hizmet Süreleri

	1-3 Yıl	4-6 Yıl	7-10 Yıl	11-15 Yıl	16-20 Yıl	21 - Üzeri	TOPLAM
Kişi Sayısı		1	2			1	4
Yüzde		25	50			25	100

#### 4.2.7- İdari Personelin Yaş İtibarıyla Dağılımı

	21-25 Yaş	26-30 Yaş	31-35 Yaş	36-40 Yaş	41-50 Yaş	51-Üzeri	TOPLAM
Kişi Sayısı			2	1	1		4
Yüzde			50	25	25		100

### 4.3- Sözleşmeli Personel

Enstitümüzde, 657 Sayılı Devlet Memurları Kanunu'nun 4/B maddesi kapsamında çalışan sözleşmeli personel bulunmamaktadır.

## 5- Sunulan Hizmetler

### 5.1- Eğitim-Öğretim Hizmetleri

#### Birimin eğitim-öğretim politikası

Eğitim Bilimleri Enstitüsü lisansüstü eğitim programlarıyla öğrencilerinin alanlarındaki ulusal-uluslararası gelişmeler doğrultusunda teorik-uygulamalı bilgi ve beceriler ile donatılmaları, bilimsel araştırma etiği, bilgi ve becerisi ile evrensel düzeyde bilgi üretebilme, bilimsel bilgiyi kullanma ve paylaşma anlayışı kazanmalarını hedeflemektedir. Enstitü, bu temel hedefin gerçekleştirilmesine yönelik olarak öğrenen odaklı bir politika izlemektedir. Bunun için var olan lisansüstü eğitim programlarında çağın gerekleri doğrultusundaki gelişimleri sağlamayı, lisansüstü eğitim programlarının kamu ve özel sektörde tanınması için gerekli girişimlerde bulunmayı, lisansüstü eğitim programlarında enstitü kadrolarının oluşturulmasına önayak olmayı, lisansüstü tez çalışmalarının ulusal-uluslararası düzeyde yayına dönüştürülmesini teşvik etmeyi, ihtiyaca yönelik tezli-tezsiz lisansüstü eğitim programları ile yurtiçi ve yurtdışı ortak lisansüstü programlarını açmayı görev edinmiştir.

#### Birimde eğitim-öğretim kalitesinin geliştirilmesine yönelik alınan tedbirler

Eğitim Bilimleri Enstitüsü'nün eğitim-öğretim kalitesinin geliştirilmesine yönelik tedbirleri şunlardır:

- Enstitümüz, eğitim-öğretim faaliyetlerinin düzenli bir şekilde yapılması, bünyesindeki Bilim Dallarında yürütülen lisansüstü eğitim programlarındaki gelişimin sağlanması için gerekli güncellemelerin yapılması, kadroya yeni dâhil olan öğretim üyelerinin önerdiği-önereceği dersler gibi hususlarda kurullarında görüşerek, giderilmesi gereken eksikliklerin belirlenmesi ve bu konuda gerekli önlemlerin alınmasını sağlamaya çalışmaktadır.

• Enstitümüz, Lisansüstü Eğitim ve Öğretim Yönetmeliği'ne bağlı kalınarak, uygulama farklılıklarını en aza indirmek amacıyla diğer enstitülerle daima iletişim halinde bulunmaktadır.

• İşbirliği içerisinde Enstitümüz tezli-tezsiz lisansüstü programların açılması hususunda ilgili Bilim Dallarıyla çalışmaktadır.

• Enstitümüze bağlı programlarda görev yapan öğretim üyeleri ile lisansüstü programlara kayıtlı öğrencilerin Farabi ve Erasmus programları kapsamında hareketliliği sağlanmaya çalışılmaktadır.

• Lisansüstü tezlerin niteliklerinin geliştirilmesi hususunda tezlerin ulusal-uluslararası düzeyde yayına dönüştürülmeleri için ilgili bilim dallarına yönlendirmelerde bulunmaktadır.

• Enstitümüz yurtiçi ve yurtdışı ortak lisansüstü programların açılması hususundaki ilk adımı Kazak Kızlar Devlet Pedagoji Üniversitesi ile atmıştır. Bu husustaki çalışmalar devam etmektedir.

#### 5.1.1- 2016-2017 Eğitim-Öğretim Yılında Mezun Olan Öğrenci Sayısı

Birimin Adı	I. Öğretim	II. Öğretim	TOPLAM
Eğitim Bilimleri Enstitüsü	16		16

#### 5.1.2- 2016-2017 Eğitim-Öğretim Yılı Toplam Öğrenci Sayısı (31.12.2017 tarihi itibarıyla)

Birimin Adı	I. Öğretim			II. Öğretim			Toplam		GENEL TOPLAM
	K	E	Toplam	K	E	Toplam	K	E	
Eğitim Bilimleri Enstitüsü	180	208	388				180	208	388

#### 5.1.3- Yabancı Dil Hazırlık Sınıfı Öğrenci Sayısı ve Oranı

Enstitümüzde yabancı dil hazırlık sınıfı bulunmamaktadır.

#### 5.1.4- Öğrenci Kontenjanları ve Doluluk Oranı

Enstitümüzde Lisansüstü programlara öğrenci alım kontenjanları, Niğde Ömer Halisdemir Üniversitesi Lisansüstü Eğitim-Öğretim ve Sınav Yönetmeliği kapsamında öğretim üyesi başına düşen öğrenci sayısı dikkate alınarak Yükseköğretim Kurulunun Lisansüstü Eğitim-Öğretim Programı açılması ve yürütülmesine dair ilkeleri çerçevesinde Anabilim Dalı Kurulunun teklifi ve Enstitü Yönetim Kurulunun kararı ile belirlenir.

#### 5.1.5- Yüksek Lisans ve Doktora Programları Öğrenci Sayıları (31.12.2017 tarihi itibarıyla)

Birimin Adı	Programı	Yüksek Lisans		Doktora	TOPLAM
		Tezli	Tezsiz		
Eğitim Bilimleri	Eğitim Programları ve Öğretimi	43			43

Temel Eğitim	Sınıf Öğretmenliği Eğitimi	80			80
Matematik ve Fen Bilimleri Eğitimi	Fen Bilgisi Eğitimi	83			83
Türkçe ve Sosyal Bilimler Eğitimi	Sosyal Bilgiler Öğretimi	25			25
	Sosyal Bilgiler Eğitimi	78			78
	Türkçe Eğitimi	25			25
Güzel Sanatlar Eğitimi	Müzik Eğitimi	46			46
	Resim-İş Eğitimi	8			8
<b>TOPLAM</b>		388			388

*5.1.6- Yabancı Uyruklu Öğrenciler (31.12.2017 tarihi itibarıyla)*

Yabancı Uyruklu Öğrencilerin Sayısı ve Bölümleri				
Birimin Adı	Bölümü	K	E	TOPLAM
Eğitim Bilimleri Enstitüsü	Fen Bilgisi Eğitimi		1	1
Eğitim Bilimleri Enstitüsü	Eğitim Programları ve Öğretim	1		1
<b>TOPLAM</b>		<b>1</b>	<b>1</b>	<b>2</b>

*5.1.7- Öğrenci Değişim Programları ile Giden Öğrenci Sayısı*  
Öğrenci Değişim Programı ile giden öğrenci bulunmamaktadır.

*5.1.8- Öğrenci Değişim Programları ile Gelen Öğrenci Sayısı*  
Öğrenci Değişim Programı ile gelen öğrenci bulunmamaktadır.

**5.1.9. 2016-2017 Eğitim-Öğretim Yılında Verilen Diploma ve Diploma Eki Sayıları**

2016-2017 Eğitim-Öğretim Yılı Güz -Bahar Yarıyılı/Yaz Okulu/ Bütünleme Ve Tek Ders Sınavı/Staj Sonu Basılan Diploma Sayısı					
Fakülte/Yüksekokul/Meslek Yüksekokulu	Güz Yarıyıl Mezun Sayısı	Bahar Yarıyılı Mezun Sayısı	Bütünleme ve Tek Ders Sınavları ve Staj Sonrası Mezunları	Toplam	Diploma Ekleri
	4	12		16	

### 5.1.10.2016-2017 Eğitim-Öğretim Yılında Yatay ve Dikey Geçiş Yaparak Gelen-Giden Öğrenci Sayısı

Enstitümüzde 2016-2017 eğitim-öğretim yılında yatay ve dikey geçiş yaparak gelen-giden öğrenci bulunmamaktadır.

### 5.2- İdari Hizmetler

Yeni gelen öğrencilerin kayıtlarının yapılması, dosyalarının hazırlanması, erkek öğrencilerin askerlik tehir işlemlerinin yapılması, öğrenci belgelerinin düzenlenmesi, diplomalarının hazırlanması ve basılması, otomasyon sistemine veri girişlerinin yapılması, öğretim üyelerinin ders ücreti ödemelerinin gerçekleştirilmesi, idari ve akademik personelin özlük işlemlerinin yapılması v.b gibi hizmetler gerçekleştirilmiştir.

### 5.3- Diğer Hizmetler

Enstitümüz 2017 yılında görev alanına giren faaliyetler dışında yapmış olduğu herhangi bir faaliyet bulunmamaktadır.

## 6- Yönetim ve İç Kontrol Sistemi

Enstitümüzde karar alma sürecinde yetki ve sorumluluklar yasal çerçevede ve uyum içerisinde yapılmaktadır. Kamu kaynaklarının elde edilmesinde, kullanılmasında, muhasebeleştirilmesinde, raporlanmasında ve kötüye kullanılmamasında gerekli önlemlerin alınması aşamalarında etkili, ekonomik, verimli ve hukuka uygun kullanım gibi hususlar göz önünde bulundurulmaktadır.

## D- Diğer Hususlar

Enstitümüzle ilgili faaliyet bilgilerini içeren tüm başlıklar yanıtladığından ilave açıklama bulunmamaktadır.

## II- AMAÇ VE HEDEFLER

### A- Birimin Amaç ve Hedefleri

#### STRATEJİK AMAÇ (1)-----

Lisansüstü Eğitim-Öğretim Programlarının Sayısını Artırmak.

##### *Stratejik Hedef (1.1)-----*

2017 yılı sonuna kadar gelişimini tamamlayan bölümlerde doktora programlarının açılmasını sağlamak.

**Faaliyet 1.1.1.** 2017 yılı sonuna kadar en az bir (1) anabilim dalında doktora programı açılması yönünde ilgili anabilim dalı başkanları ile bağlantıya geçilerek gereken hazırlıkları yapmalarının ve açılması düşünülen doktora programlarının Enstitü kurulundan geçirilerek Senato'ya sunulmasının sağlanması.

**Perf. Kriteri 1.1.1.1.** 2017 yılı sonuna kadar açılan doktora programlarının sayısı.

##### *Stratejik Hedef (1.2)-----*

2017 yılı sonuna kadar lisansüstü düzeyde ortak çalışma alanlarını belirleyerek disiplinler arası eğitim programlarının açılmasını sağlamak.

**Faaliyet 1.2.1.** 2017 yılı sonuna kadar lisansüstü düzeyde açılacak en az iki disiplinler arası eğitim programlarına ilişkin bilim dalı ve derslerin belirlenerek Enstitü kurulundan geçirilerek Senato'ya sunulmasının sağlanması.

**Perf. Kriteri 1.2.1.1.** 2017 yılı sonuna kadar lisansüstü düzeyde açılacak disiplinler arası eğitim programlarına ilişkin bilim dalı ve ders sayısı.

##### *Stratejik Hedef (1.3)-----*

2017 yılı sonuna kadar tezli yüksek lisans programlarının sayısını artırmak.

**Faaliyet 1.3.1.** 2017 yılı sonuna kadar en az bir (1) anabilim dalında daha tezli yüksek lisans programı açılması yönünde ilgili anabilim dalı başkanlıkları ile bağlantıya geçilerek gereken hazırlıkları yapmalarının ve açılması düşünülen tezli yüksek lisans programlarının Enstitü kurulundan geçirilerek Senato'ya sunulmasının sağlanması.

**Perf. Kriteri 1.3.1.1.** 2017 yılı sonuna kadar açılan tezli yüksek lisans programlarının sayısı.

##### *Stratejik Hedef (1.4)-----*

2017 yılı sonuna kadar tezsiz yüksek lisans programları açmak.

**Faaliyet 1.4.1.** 2017 yılı sonuna kadar en az 3 anabilim dalında tezsiz yüksek lisans programları açılması yönünde ilgili anabilim dalı başkanlıkları ile bağlantıya geçilerek gereken hazırlıkları yapmalarının ve açılması düşünülen tezsiz yüksek lisans programlarının Enstitü Kurulu'ndan geçirilerek Senato'ya sunulmasının sağlanması.

**Perf. Kriteri 1.4.1.1** 2017 yılı sonunda açılan tezsiz yüksek lisans programlarının sayısı.

##### *Stratejik Hedef (1.5)-----*

2017 yılı sonuna kadar uzaktan eğitim vasıtasıyla yürütülecek tezli/tezsiz yüksek lisans programları açmak.

**Faaliyet 1.5.1.** 2017 yılı sonuna kadar anabilim dalları ile iletişime geçilerek uzaktan eğitim modellerinin uygulanabileceği tezli/tezsiz yüksek lisans eğitim programlarının belirlenmesi ve açılacak derslerin içeriklerinin ortaya konularak uzaktan eğitime uygun biçimde hazırlanması.

**Perf. Kriteri 1.5.1.1.** 2017 yılı sonuna kadar açılması uygun olan uzaktan eğitim tezli/tezsiz yüksek lisans programı sayısı.

**Perf. Kriteri 1.5.1.2.** 2017 yılı sonuna kadar uzaktan eğitime uygun olarak hazırlanan ders içerikleri sayısı.



## STRATEJİK AMAÇ (2)-----

Lisansüstü eğitim-öğretim ders programlarını yapısal olarak güçlendirmek.

### *Stratejik Hedef (2.1)-----*

2017 yılı sonuna kadar lisansüstü programlarda yer alan dersleri yapısal olarak güçlendirmek.

**Faaliyet 2.1.1.** 2017 yılı sonuna kadar anabilim dalları ile iletişime geçilerek, doktora ve yüksek lisans programlarında yer alan derslerin yeniden gözden geçirilmesi, bu dersler arasında hiç alınmayan veya önemi kalmayan dersler ve içeriklerinin varsa programdan çıkarılmasının sağlanması. Bunların yerine bilimsel gelişmeler doğrultusunda güncel ve yeni açılması gereken dersler ve içeriklerinin programlara eklenmesi yönünde çalışmaların başlatılması.

**Perf. Kriteri 2.1.1.1.** 2017 yılı sonunda programlara eklenen ve programlardan kaldırılan ders ve içerik sayısı.

## STRATEJİK AMAÇ (3)-----

Lisansüstü tezlerin hazırlanma süreçlerinde ve tezlerde kaliteyi artırmak.

### *Stratejik Hedef (3.1)-----*

2017 yılı sonuna kadar danışmanlık sürecini iyileştirmek.

**Faaliyet 3.1.1.** 2017 yılı sonuna kadar danışmanlık sürecinde yaşanan aksaklıkları giderecek ve danışmanlık sürecinin daha etkin bir şekilde nasıl yapılabileceğine ilişkin esasların olduğu “Eğitim Bilimleri Enstitüsü Lisansüstü Eğitim Danışman Kılavuzu” adı altında bir kılavuzun, Enstitü tarafından kurulacak bir komisyon başkanlığında oluşturulması ve tüm öğretim üyelerine dağıtılması.

**Perf. Kriteri 3.1.1.1.** 2017 yılı sonuna kadar “Lisansüstü Eğitim Danışman Kılavuzu”nun Enstitü bünyesinde oluşturulması ve bu kılavuzun tüm öğretim üyelerine dağıtılması.

### *Stratejik Hedef (3.2)-----*

2017 yılı sonuna kadar tez sürecinin daha özenli kontrolünü sağlamak.

**Faaliyet 3.2.1.** 2017 yılı sonuna kadar doktora tez izleme komitesi ve yüksek lisans danışman tez izleme raporlarının Enstitü Yönetim Kurulu tarafından daha yakından takip edilerek, iyi gitmeyen durumlar varsa müdahale edilmesi. Bu raporların Enstitüye zamanında ulaştırılması için azami dikkat gösterilmesi.

**Perf. Kriteri 3.2.1.1.** 2017 yılı sonuna kadar Enstitüye zamanında ulaşan tez izleme raporlarının sayısı.

## STRATEJİK AMAÇ (4)-----

Enstitünün bilimsel alandaki kalitesini ve saygınlığını artırmak.

### *Stratejik Hedef (4.1)-----*

2017 yılı sonuna kadar bilimsel yayınların nicelik ve niteliklerini artırmak.

**Faaliyet 4.1.1.** 2017 yılı sonuna kadar lisansüstü programlardan mezun olan öğrencilerin tez çalışmalarını ulusal/ uluslararası bilimsel toplantılara (sempozyum, konferans vb.) katılarak ilgili çevrelere duyurularının teşvik edilmesi.

**Perf. Kriteri 4.1.1.1.** 2017 yılı sonunda lisansüstü programlardan mezun olan öğrencilerin ulusal/ uluslararası bilimsel toplantılara katılım ve yayın sayısı.

**Faaliyet 4.1.2.** 2017 yılı sonuna kadar Lisansüstü programlardan mezun olan öğrencilerin ulusal/ uluslararası hakemli dergilerde ve indekslerce taranan dergilerde yayın yapmaya özendirilmesi.

**Perf. Kriteri 4.1.2.1.** 2017 yılı sonunda lisansüstü programlardan mezun olan öğrencilerin ulusal/ uluslararası hakemli dergilerdeki yayın sayısı.

**Perf. Kriteri 4.1.2.2.** 2017 yılı sonunda lisansüstü programlardan mezun olan öğrencilerin ulusal/ uluslararası indekslerce taranan dergilerdeki yayın sayısı.

**Faaliyet 4.1.3.** 2017 yılı sonuna kadar her yıl yüksek lisans ve doktora tezlerinden en az 1 yayın yapılması konusunda anabilim dallarıyla bağlantıya geçilerek gereken çalışmaların başlatılması. Anabilim dallarıyla yapılacak yazışmalar neticesinde her yıla ilişkin istatistiklerin tutulması.

**Perf. Kriteri 4.1.3.1.** Her yıl yüksek lisans ve doktora tezlerinden üretilen yayın sayısı.

#### **STRATEJİK AMAÇ (5)**

Bilimsel ve teknolojik araştırmalar birimi ve farklı kurumlarca desteklenen tez projelerinin sayısını artırmak.

##### **Stratejik Hedef (5.1.)**

2017 yılı sonuna kadar bilimsel ve teknolojik araştırmalar birimi tarafından desteklenen proje sayısını artırmak.

**Faaliyet 5.1.1.** 2017 yılı sonuna kadar Anabilim dalları tarafından yaptırılan ve Bilimsel Araştırmalar Birimi tarafından desteklenen tez sayısını artırılması.

**Perf. Kriteri 5.1.1.1.** 2017 yılı sonunda Bilimsel ve Teknolojik Araştırmalar Birimi tarafından desteklenen proje sayısı.

##### **Stratejik Hedef (5.2.)**

2017 yılı sonuna kadar tez projesinin farklı kurum ya da kuruluşlarca desteklenmesini teşvik edici çalışmalar yapmak.

**Faaliyet 5.2.1.** 2017 yılı sonuna kadar Enstitü öğrencilerini hangi kurum ya da kuruluşlardan tez projesi desteği alabilecekleri konusunda bilgilendirme çalışmaları yapılmasının ve bu konudaki bilgilerin Enstitü Web sayfasında yayınlanmasının sağlanması.

**Perf. Kriteri 5.2.1.1.** 2017 yılı sonundan itibaren her yıl Üniversite dışındaki kurumlar tarafından desteklenen tez projelerinin sayısı.

#### **STRATEJİK AMAÇ (6)**

Eğitim Bilimleri Enstitüsü Dergisi'ni kurmak.

##### **Stratejik Hedef (6.1.)**

2017 yılı sonuna kadar Niğde Ömer Halisdemir Üniversitesi Eğitim Bilimleri Enstitüsü Dergisi'nin kurulması için gerekli çalışmaları başlatmak.

**Faaliyet 6.1.1.** 2017 yılı sonuna kadar Rektörlükle bağlantıya geçilerek Eğitim Bilimleri Enstitüsü hakemli dergisinin kurulması için gerekli girişimlerde bulunulması. Üniversitenin maddi imkanları çerçevesinde derginin online ya da basılı olarak yayınlanmasına ilişkin gerekli düzenlemelerin yapılması. Eğitim Bilimleri Enstitüsü Dergisi'nin editör, editör yardımcıları ile yayın kurulunun oluşturulması. Gerekli duyuruların yapılarak, akademik çevrenin, araştırmacıların dergiden haberdar edilmesi.

**Perf. Kriteri 6.1.1.1.** 2017 yılı sonuna kadar Eğitim Bilimleri Enstitüsü Dergisi'nin kurulması.

**Faaliyet 6.1.2.** Eğitim Bilimleri Enstitüsü Dergisi'nin yılda bir kez yayın yapacak şekilde düzenlenmesi. 2017 yılı sonundan itibaren derginin ulusal ve uluslararası indekslerde taranabilmesi için gerekli çalışmaların yapılması.

**Perf. Kriteri 6.1.2.1.** Eğitim Bilimleri Enstitüsü Dergisi'nin yılda bir kez yayın yapıp yapmadığı, ulusal ve uluslararası indekslerde taranıp taranmadığı.

#### **STRATEJİK AMAÇ (7)**

Web üzerinden her yıl eğitim bilimleri enstitü bülteni yayımlamak.

##### **Stratejik Hedef (7.1.)**

2017 yılından itibaren her yıl en az iki adet Eğitim Bilimleri Enstitü Bülteni yayımlamak.

**Faaliyet 7.1.1.** 2017 yılına kadar bülten için gerekli altyapının oluşturulması ve 2017 yılından itibaren yılda iki kez bültenin yayımlanması.

**Faaliyet 7.1.1.1.** 2017 yılı sonunda yayımlanan bülten sayısı.

#### **STRATEJİK AMAÇ (8)**-----

Enstitüde seminer/ tez savunmaları için toplantı salonları oluşturulmasına ilişkin alt yapıyı oluşturmak.

##### **Stratejik Hedef (8.1.)**-----

2017 yılı sonuna kadar seminer/ tez savunmaları için toplantı salonları oluşturmak.

**Faaliyet 8.1.1.** 2017 yılı sonuna kadar lisansüstü programlarda öğrenim gören öğrencilerin seminer/tez çalışmalarının değerlendirilmesine olanak tanıyan en az iki toplantı salonunun oluşturulması.

**Perf. Kriteri 8.1.1.1.** 2017 yılı sonunda lisansüstü programlarda öğrenim gören öğrencilerin seminer/tez çalışmalarının değerlendirilmesine olanak tanıyan toplantı salonu sayısı.

#### **STRATEJİK AMAÇ (9)**-----

Uzaktan eğitim modelini Enstitü bünyesinde oluşturmak.

##### **Stratejik Hedef (9.1.)**-----

2017 yılı sonuna kadar uzaktan eğitim programı açmak.

**Faaliyet 9.1.1.** 2017 yılı sonuna altyapısı hazırlanması halinde en az bir uzaktan eğitim programının uygulamaya geçirilmesi.

**Perf. Kriteri 9.1.1.1.** 2017 yılı sonundan itibaren her yıl uzaktan eğitim yapan program sayısı,

#### **STRATEJİK AMAÇ (10)**-----

İnsan kaynaklarını nicelik ve nitelik açısından geliştirmek.

##### **Stratejik Hedef (10.1.)**-----

2017 yılı sonuna kadar Enstitüde iş analizi çalışması yapmak.

**Faaliyet 10.1.1.** 2017 yılı sonuna kadar Enstitüde iş analizinin yapılması, iş tanımları ve iş gereklerinin oluşturulması ve bilgisayar ortamına aktarılması.

**Perf. Kriteri 10.1.1.1.** 2017 yılı sonuna kadar iş analizi çalışmasının tamamlanması.

**Perf. Kriteri 10.1.1.1.1.** 2017 yılı sonuna kadar yapılan iş tanımı ve iş gerekleri sayısı.

##### **Stratejik Hedef (10.2.)**-----

2017 yılı sonuna kadar Enstitünün gerçek personel ihtiyacını belirlemek ve gidermek.

**Faaliyet 10.2.1.** 2017 yılı sonuna kadar iş analizi çalışmaları doğrultusunda enstitünün gerçek personel sayısının belirlenmesi ve ihtiyaç duyulması halinde eksikliklerin giderilmesi.

**Perf. Kriteri 10.2.1.1.** 2017 yılı sonunda Enstitü bünyesinde görev yapan yeni personel sayısı.

##### **Stratejik Hedef (10.3.)**-----

2017 yılı sonuna kadar personelin görev alanına giren konularda eğitimlere katılımını sağlamak.

**Faaliyet 10.3.1.** 2013-2017 yılları arasında personelin Üniversitenin ve diğer kamu kurum/kuruluşlarının açmış olduğu, kendi uzmanlık alanlarına giren konularda en az bir personelin eğitim ve geliştirme programlarına katılmasının sağlanması.

**Perf. Kriteri 10.3.1.1.** 2013-2017 yılları arasında her yıl personelin katıldığı eğitim programlarının sayısı.

#### **STRATEJİK AMAÇ (11)**-----

Lisansüstü eğitim-öğretim programlarında dışa açılımı sağlamak.

### **Stratejik Hedef (11.1.)**

2017 yılı sonuna kadar Enstitü öğrencilerinin uluslararası öğrenci değişimi programlarından yararlanmasını sağlamak.

**Faaliyet 11.1.1.** 2017 yılı sonuna kadar Üniversitemizin Uluslararası İlişkiler Ofisi ile ortak çalışmalar yapılması, lisansüstü öğrencilerinin de ERASMUS ve SOKRATES gibi değişim programlarından her yıl en az 1 öğrencinin yararlanmasının sağlanması.

**Perf. Kriteri 11.1.1.1.** 2017 yılı sonuna kadar her yıl Uluslararası Değişim Programlarına katılan öğrencilerin sayısı.

### **STRATEJİK AMAÇ (12)**

Yüksek Lisans ve Doktora Programlarındaki yabancı uyruklu öğrenci oranını artırmak.

#### **Stratejik Hedef (12.1.)**

2017 yılı sonuna kadar Yüksek Lisans ve Doktora Programlarındaki yabancı uyruklu öğrenci oranını %20 artırmak.

**Faaliyet 12.1.1.** 2017 yılı sonuna kadar yabancı uyruklu öğrenci kontenjanının artırılması.

**Perf. Kriteri 12.1.1.1.** 2017 yılı sonuna kadar lisansüstü düzeyde öğrenim gören yabancı uyruklu öğrenci oranı.

**Faaliyet 12.1.2.** 2017 yılı sonuna kadar yabancı uyruklu öğrencilerin barınma, yeme, içme gibi konularda rektörlükle bağlantıya geçilmesi ve bu gibi konularda tanıtım yapılması.

**Perf. Kriteri 12.1.2.1.** 2017 yılı sonuna kadar yapılan tanıtım sayısı ve bu gibi yerlerde barınan yabancı uyruklu öğrenci sayısı.

### **STRATEJİK AMAÇ (13)**

2017 yılı sonuna kadar mezunlara ilişkin istatistikler oluşturmak.

#### **Stratejik Hedef (13.1.)**

**Faaliyet 13.1.1.** 2017 yılı sonuna kadar mezunlar istatistiğinin oluşturulması ve mezunlara ilişkin tüm bilgilerin bilgisayara aktarılması için çalışmaların başlatılması. Bu amaçla Enstitü Web sayfasına bir link konularak daha çok mezunun Enstitümüze ulaşmasının sağlanması. Ayrıca, mezunlara ilişkin duyuruların da web üzerinden yapılması.

**Perf. Kriteri 13.1.1.1.** 2017 yılı sonunda mezunlar istatistiğinin oluşturulup, bilgisayara aktarılması.

### **STRATEJİK AMAÇ (14)**

Diğer üniversitelerin Eğitim Bilimleri Enstitüleriyle ilişkileri güçlendirmek.

#### **Stratejik Hedef (14.1.)**

2017 yılı sonuna kadar diğer üniversitelerin Eğitim Bilimleri Enstitüleriyle iletişim kurmak ve ilişkileri güçlendirmek.

**Faaliyet 14.1.1.** 2017 yılı sonuna kadar Eğitim Bilimleri Enstitüsünün bulunduğu diğer üniversitelerle iletişim kurulması. Bu enstitülerin yılda bir kez eğitim- öğretim ve araştırma sorunlarını tartışmak üzere toplanacağı ortamların oluşturulması. Bunun için gerekli girişimlerde bulunularak ilk toplantının Niğde Ömer Halisdemir Üniversitesi Eğitim Bilimleri Enstitüsü'nde yapılması önerisinin getirilmesi.

**Perf. Kriteri 14.1.1.1.** 2017 yılı sonunda Eğitim Bilimleri Enstitüsü toplantısının Niğde'de yapılması.

### **STRATEJİK AMAÇ (15)**

Gelirleri artırmak.

#### **Stratejik Hedef (15.1.)**

2017 yılı sonuna kadar ikinci öğretim tezsiz yüksek lisans ve uzaktan eğitim programları vasıtasıyla öz kaynakları artırmak.

**Faaliyet 15.1.1.** 2017 yılı sonuna kadar ikinci öğretim tezsiz yüksek lisans ve uzaktan eğitim programları vasıtasıyla elde edilecek gelirin ortaya konması.

**Perf. Kriteri 15.1.1.1.** 2017 yılı sonunda gerçekleştirilmesi planlan tezsiz yüksek lisans ve uzaktan eğitim programlarından elde edilecek gelirin 2017'ten itibaren %10 artırılması.

**STRATEJİK AMAÇ (16)**-----

Paydaşlarla ilişkileri güçlendirmek.

**Stratejik Hedef (16.1.)**-----

2017 yılı sonuna kadar paydaşların memnuniyet düzeylerini ölçmek.

**Faaliyet 16.1.1.** Her yıl Üniversite ile işbirliği yaparak paydaş anketlerinin uygulanması ve bu anket sonuçlarına göre Enstitüde gerekli düzenlemelerin yapılarak memnuniyeti her yıl %20 artırmak.

**Perf. Kriteri 16.1.1.1.** Her yıl paydaşlara yapılan anket sayısı.

**Perf. Kriteri 16.1.1.2.** Her yıl paydaşların Enstitü faaliyetlerinden memnuniyet oranı.

**STRATEJİK AMAÇ (17)**-----

İl Milli Eğitim Müdürlüğü ile ilişkileri ve işbirliğini güçlendirmek.

**Stratejik Hedef (17.1.)**-----

2017 yılı sonuna kadar İl Milli Eğitim Müdürlüğü ile ilişkileri ve işbirliğini güçlendirmek.

**Faaliyet 17.1.1.** 2017 yılından itibaren her yıl İl Milli Eğitim Müdürlüğü ile ilin eğitim alanında ihtiyaç duyduğu konuların belirlenmesine, sorunların tespit ve çözümüne yönelik ortak çalışmaların başlatılması.

**Perf. Kriteri 17.1.1.1.** İl Milli Eğitim Müdürlüğü ile yapılan toplantı sayısı.

**Faaliyet 17.1.2.** 2017 yılı sonuna kadar her yıl İl Milli Eğitim Müdürlüğü ile gerekli yazışmaların yapılarak Enstitü lisansüstü eğitim programlarında İl Milli Eğitim Müdürlüğü'ne ayrılacak kontenjanın belirlenmesi.

**Perf. Kriteri 17.1.2.1.** 2017 yılı sonuna kadar lisansüstü eğitimde Milli Eğitim Müdürlüğüne ayrılan kontenjan sayısı.



## BİRİM AMAÇ VE HEDEFLERİN DEĞERLENDİRİLMESİ

**STRATEJİK AMAÇ (1)**-----  
Stratejik faaliyet ve hedeflenen performans kriteri 2017 itibariyle yüzde yüz tamamlanmış olup, 2018’ye dair planlama ve çalışmalar devam etmektedir.

**STRATEJİK AMAÇ (2)**-----  
Belirtilen stratejik hedef, faaliyet ve performans kriterleri yüzde yüz olarak gerçekleştirilmiştir.

**STRATEJİK AMAÇ (3)**-----  
Belirtilen stratejik hedef, faaliyet ve performans kriterleri yüzde yüz olarak gerçekleştirilmiştir.

**STRATEJİK AMAÇ (4)**-----  
Belirtilen stratejik hedef, faaliyet ve performans kriterler, yeterli memur ve akademik personelin bulunmaması, maddi yetersizlik sebebiyle çalışmalar 2018 yılı itibariyle planlanmaktadır.

**STRATEJİK AMAÇ (5)**-----  
Belirtilen stratejik hedef, faaliyet ve performans kriterler, yeterli memur ve akademik personelin bulunmaması, maddi yetersizlik sebebiyle çalışmalar 2018 yılı itibariyle planlanmaktadır.

**STRATEJİK AMAÇ (6)**-----  
Belirtilen stratejik hedef, faaliyet ve performans kriterler, yeterli imkan ve altyapı bulunmaması sebebiyle çalışmalar 2018 yılı itibariyle planlanmaktadır.

**STRATEJİK AMAÇ (7)**-----  
Belirtilen stratejik hedef, faaliyet ve performans kriterler, yeterli memur ve akademik personelin bulunmaması, maddi yetersizlik sebebiyle çalışmalar 2018 yılı itibariyle planlanmaktadır.

**STRATEJİK AMAÇ (8)**-----  
Belirtilen stratejik hedef, faaliyet ve performans kriterleri yüzde yüz olarak oluşturulmuş olup, ileri yıllara ait hedef faaliyet ve performans kriterleriyle ilgili planlama çalışmaları devam etmektedir.

**STRATEJİK AMAÇ (9)**-----  
Belirtilen stratejik hedef, faaliyet ve performans kriterlere dair gerekli çalışmalar yüzde yüz oranında yapılmıştır.

**STRATEJİK AMAÇ (10)**-----  
Belirtilen stratejik hedef, faaliyet ve performans kriterlere dair çalışmalar kısmen tamamlanmış olup performans kriterlerine yönelik planlama çalışmaları devam etmektedir.

**STRATEJİK AMAÇ (11)**-----  
Hedeflenen faaliyet ve performans kriterlerine yönelik çalışmalar tamamlanmış olup açılan programlara başvuruların yetersiz olması sebebiyle henüz öğrenci kaydı yapılmaması nedeniyle performans kriterlerine ulaşamamıştır.

## STRATEJİK AMAÇ (12)

Belirtilen stratejik hedef, faaliyet ve performans kriterlere dair planlama ve çalışmalar devam etmektedir.

## B- Temel Politikalar ve Öncelikler

Enstitü olarak temel politikalarımız ve önceliklerimiz aşağıdaki şekilde belirlenmiştir.

- İnsan Haklarına Saygılı Olmak.
- Personeli Güçlendirmek.
- Bütün Faaliyetlerimizde Bilimsel Ahlakı Esas Almak.
- Araştırmacı ve Eleştirel Bir Yaklaşımı Benimsemek.
- Kaynakları Etkili Kullanmak.
- Uluslararası Normlara Uygun Kalite ve Değerlendirme Kültürü Geliştirmek.
- Bilgi Teknolojilerini, Enstitü Bünyesinde Yürütülen Hizmetlerin Her Aşamasına Entegre Etmek.
- Öğrenci Merkezli Eğitim – Öğretim Yapmak.
- Şeffaf ve Hesap Verebilir Olmak.
- Fırsat Eşitliği ve Adalet İlkesine Bağlı Kalmak.
- Hizmet Kalitesini Sürekli İyileştirmek.
- Yaratıcı ve Yenilikçi Bir Kurum Olmak.
- Faaliyetlerini Yürütürken Cumhuriyetin Temel İlkeleri İle Laik ve Çağdaş Kimliğinden Ödün Vermemek.

## C- Diğer Hususlar

# III- FAALİYETLERE İLİŞKİN BİLGİ VE DEĞERLENDİRMELER

## A- Mali Bilgiler

### 1- Bütçe Uygulama Sonuçları

#### 1.1- Bütçe Giderleri

#### Ekonomik Sınıflandırmaya Göre Bütçe Giderlerinin Gelişimi

GİDER TÜRÜ	Bütçe Başlangıç Ödeneği (TL)	Yılsonu Ödeneği (TL)	Harcama (TL)
01. Personel Giderleri	413.456,00	0,21	413.455,79
02. Sosyal Güvenlik Kurumlarına Devlet Primi Giderleri	10.503,00	0,49	10.502,51
03. Mal ve Hizmet Alım Giderleri	5.500,00	1.655,38	3.844,62
05. Cari Transferler			
06. Sermaye Giderleri			
<b>GENEL TOPLAM</b>	<b>429.459,00</b>	<b>1.656,08</b>	<b>427.802,92</b>

#### Fonksiyonel Sınıflandırmaya Göre Bütçe Giderlerinin Gelişimi

GİDER TÜRÜ	Bütçe Başlangıç Ödeneği (TL)	Yılsonu Ödeneği (TL)	Harcama (TL)
01. Genel Kamu Hizmetleri			
03. Kamu Düzeni ve Güvenlik Hizmetleri			
07. Sağlık Hizmetleri			
08. Dinlenme, Kültür ve Din Hizmetleri			
09. Eğitim Hizmetleri	429.459,00	1.656,08	427.802,92
<b>GENEL TOPLAM</b>	<b>429.459,00</b>	<b>1.656,08</b>	<b>427.802,92</b>



## B- Performans Bilgileri

Faaliyet 11.1.1, Erasmus, Sokrates, Mevlana deęişim programlarının duyurulması saęlanmışır. Enstitümüze ait bir tanıtım kataloęu hazırlanarak enstitü web sayfasında duyurulmuştur.

### 1- Faaliyet ve Proje Bilgileri

#### 1.1- Faaliyet Bilgileri

Enstitümüz tarafından herhangi bir faaliyet düzenlenmemiştir.

#### 1.2- Yayınlar ve Ödüller

Enstitümüzün yayını ve ödülü bulunmamaktadır.

#### 1.3- Üniversiteler ile Yapılan İkili Anlaşmalar

Enstitümüzün dięer üniversitelerle lisansüstü programlarında ikili anlaşması bulunmamaktadır.

#### 1.4- Proje Bilgileri

Enstitümüzde projeler için bütçe ayrılmamaktadır. Ancak Nięde Ömer Halisdemir Üniversitesi Bilimsel Araştırma Projeleri Birimi başvuru halinde yüksek lisans ve doktora tezlerine ilişkin projelendirme gerçekleştirmektedir.

### 2- Performans Sonuçları Tablosu

Bu alan çerçevesinde bir faaliyet yürütülmediğinden performans tablosu oluşturulamamıştır.

### 3- Performans Sonuçlarının Deęerlendirilmesi

Enstitümüz stratejik planı kapsamında 2017 yılı sonu itibariyle hedeflerin bir kısmı gerçekleştirilmiştir.

### 4- Performans Bilgi Sisteminin Deęerlendirilmesi

Enstitümüzde güncellenen bilgiler Üniversitemiz Strateji Daire Başkanlığına bildirilerek bilgi akışı saęlanmaktadır.

#### *Davalar*

Enstitümüz tarafından açılmış bir dava bulunmamaktadır.

# IV- KURUMSAL KABİLİYET VE KAPASİTENİN DEĞERLENDİRİLMESİ

## A- Üstünlükler

### GÜÇLÜ YANLARI

- İşlerin zamanında, özenli ve düzenli yapılması
- Takım ruhu içinde çalışma
- Özverili personel
- Şeffaf ve paylaşımcı liderlik
- Kurum içi hoşgörü ve uzlaşma kültürünün varlığı

### FIRSATLAR

- Yeni kurulan üniversitelerdeki öğretim üyesi ihtiyacı.
- Yükseköğretime olan talebin büyüklüğü.
- Avrupa Birliği öğrenci ve öğretim elemanı değişim programlarının varlığı.
- Uluslararası rekabetin artması.
- Nitelikli eleman ihtiyacının artması.
- Ülkemizde AR – GE çalışmalarına verilen önemin ve ayrılan bütçenin artması.
- Uzaktan eğitimin yaygınlaşması.
- Bölge üniversiteleri arasında işbirliği çabası / girişimleri.
- Kamu kurum ve kuruluşları arasındaki işbirliği çabası.
- Enstitü ve ana bilim dallarının altyapı ve fiziksel olanaklarını iyileştirme süreci.

## B- Zayıflıklar

### ZAYIF YANLARI

- Enstitünün kendine ait bir mekâna sahip olamamasının, daha nitelikli hizmet sunumuna imkân vermemesi,
- Enstitü binasının yetersizliği dolayısıyla lisansüstü programlara ilişkin eğitimlerin enstitüde verilememesi,
- Bazı bölüm/programlarda yeterince öğretim üyesi olmamasının yüksek lisans/doktora programlarına öğrenci alımını engellemesi,
- Öğrencilerimizin Erasmus gibi öğrenci değişim programlarına yeterince rağbet göstermemesi,
- Araştırma projeleri için başvuru sayısının azlığı,
- Ulusal düzeyde hakemli bir Enstitü dergisinin olmaması,
- Tanıtım ve Halkla İlişkiler eksikliği,

### TEHDİTLER

- Yükseköğretimle ilgili değişikliklerin sıkça olması.
- Üniversitelere bütçeden giderek daha az pay ayrılması.
- Zaman zaman çıkarılan af yasaları dolayısıyla eğitimin kalitesinin olumsuz yönde etkilenmesi.
- Akademisyenliğin meslek olarak çekiciliğinin azalması.
- Bazı ana bilim dallarında öğretim üyesi sayısının yetersizliği.
- Bazı ana bilim dallarında öğretim üyesi sayısının yetersizliği nedeniyle öğretime öğrenci alınamaması.

## C- Değerlendirme

Enstitümüz stratejik plan doğrultusunda çalışmalarını sürdürmektedir.

## V- ÖNERİ VE TEDBİRLER

---

Enstitümüz lisansüstü programlarında verilen derslerin kalitesinin artırılması ve çağdaş bilgilerle donatılması için çalışmaktadır. Bu çalışmalar enstitümüzün olduğu kadar enstitümüzde ders veren öğretim üyelerinin de öncelikli sorumluluklarındandır. Enstitü yönetmeliğinin YÖK lisansüstü program açılmasına ve yürütülmesine ilişkin ilkeler çerçevesinde yenileme çalışmaları başlatılmış olup ilgili süreç tamamlanmıştır. Bunun önümüzdeki dönemde enstitü yönetimine ilişkin avantajlar sağlayacağı düşünülmektedir.

Enstitümüz önümüzdeki dönemde hedeflerine yönelik çalışmalarına devam edecektir.

# EKLER

## EK-1: HARCAMA YETKİLİSİNİN İÇ KONTROL GÜVENCE BEYANI

### İÇ KONTROL GÜVENCE BEYANI<sup>[1]</sup>

Harcama yetkilisi olarak yetkim dâhilinde:

Bu raporda yer alan bilgilerin güvenilir, tam ve doğru olduğunu beyan ederim.

Bu raporda açıklanan faaliyetler için idare bütçesinden harcama birimimize tahsis edilmiş kaynakların etkili, ekonomik ve verimli bir şekilde kullanıldığını, görev ve yetki alanım çerçevesinde iç kontrol sisteminin idari ve mali kararlar ile bunlara ilişkin işlemlerin yasallık ve düzenliliği hususunda yeterli güvenceyi sağladığını ve harcama birimimizde süreç kontrolünün etkin olarak uygulandığını bildiririm.

Bu güvence, harcama yetkilisi olarak sahip olduğum bilgi ve değerlendirmeler, iç kontroller, iç denetçi raporları ile Sayıştay raporları gibi bilgim dâhilindeki hususlara dayanmaktadır.<sup>[2]</sup>

Burada raporlanmayan, idarenin menfaatlerine zarar veren herhangi bir husus hakkında bilgim olmadığını beyan ederim.<sup>[3]</sup> 15.01.2018

  
Doç. Dr. Gökhan ÖZDEMİR

Müdür V.

Göreve Başlama Tarihi:12.10.2017

<sup>[1]</sup> Harcama yetkilileri tarafından imzalanan iç kontrol güvence beyanı birim faaliyet raporlarına eklenir.

<sup>[2]</sup> Yıl içinde harcama yetkilisi değişmişse “benden önceki harcama yetkilisi/yetkililerinden almış olduğum bilgiler” ibaresi de eklenir.

<sup>[3]</sup> Harcama yetkilisinin herhangi bir çekincesi varsa bunlar liste olarak bu beyana eklenir ve beyanın bu çekincelerle birlikte dikkate alınması gerektiği belirtilir.