

T.C.  
NİĞDE ÖMER HALİSDEMİR ÜNİVERSİTESİ

EĞİTİM BİLİMLERİ ENSTİTÜSÜ

2024 Yılı  
Birim Faaliyet Raporu

---

[ OCAK 2025 ]

## İçindekiler

---

### BİRİM YÖNETİCİSİNİN SUNUŞU

#### I- GENEL BİLGİLER

- A- Misyon ve Vizyon
- B- Yetki, Görev ve Sorumluluklar
- C- Birime İlişkin Bilgiler

#### 1- FİZİKSEL YAPI

#### 2- TEŞKİLAT YAPISI

- 3- *Teknolojik ve Bilişim Altyapısı*
- 4- *İnsan Kaynakları*
- 5- *Sunulan Hizmetler*
- 6- *Yönetim ve İç Kontrol Sistemi*

#### *D- Diğer Hususlar*

#### II- AMAÇ ve HEDEFLER

- A- İdarenin Stratejik Planında Yer Alan Amaçlar ve Hedefler
- B- Diğer Hususlar

#### III- FAALİYETLERE İLİŞKİN BİLGİ VE DEĞERLENDİRMELER

##### A- Mali Bilgiler

- 1- *Bütçe Uygulama Sonuçları*
- 2- *Temel Mali Tablolara İlişkin Açıklamalar*
- 3- *Mali Denetim Sonuçları*
- 4- *Diğer Hususlar*

##### B- Performans Bilgileri

- 1- *Program Alt Program Faaliyet Bilgileri*
- 2- *Performans Sonuçlarının Değerlendirilmesi*

i. Alt program hedef ve göstergeleriyle ilgili gerekleşme sonuçları ve deęerlendirmeler

ii. Performans denetim sonuçları

3- Stratejik Planın Deęerlendirilmesi

4- Performans Bilgi Sisteminin Deęerlendirilmesi

5- Dięer Hususlar

#### **IV- KURUMSAL KABİLİYET VE KAPASİTENİN DEęERLENDİRİLMESİ**

A- Stratejik Planda Öngörülemeyen Kurumsal Kapasite İhtiyaçları

B- Üstünlükler

C- Zayıflıklar

D- Deęerlendirme

#### **V- ÖNERİ VE TEDBİRLER**

#### **EK-1: HARCAMA YETKİLİSİNİN İÇ KONTROL GÜVENCE BEYANI**

Üniversitelerin en önemli özellikleri arasında, bilgi, bilim ve teknoloji üretimi yer almaktadır. Bir toplumun kültürel ve toplumsal gelişiminin sağlıklı ve düzenli bir biçimde ilerlemesi, verilecek eğitim ve öğretim faaliyetleri ile doğrudan ilgilidir. Bu bağlamda lisansüstü öğrencilerimize sunulan eğitim ortamının kalitesini ulusal ve uluslararası düzeyde yükseltmek Enstitümüzün en temel hedefidir.

2011 yılında kurulan ve hızla gelişmekte olan enstitümüz, eğitim öğretim dışında, akademik alanda da yakın gelecekte uluslararası yayın ortalaması yüksek, prestijli endekslerce taranan yayınları olan öğretim üyeleri ile işleyen ve nitelikli bilim insanlarının yetiştirildiği üst düzey marka değerine sahip bir kurum durumuna gelebilmeyi kendisine hedef edinmiştir. Toplumsal, ekonomik ve kültürel değişimlerin hızla yaşandığı günümüzde, özgün buluşlar yapan ve fikirler üreten, yeni durumların, sorunların üstesinden gelerek yaratıcı güçlerini geliştirebilen bireylere ihtiyaç vardır. Bu nedenle Enstitümüz, içinde bulunduğumuz çağa koşut mesleki bilgi donanımına sahip, sürekli değişen öğretim kuram, model, yaklaşım ve uygulamaları takip ederek kendini sürekli geliştiren, evrensel değerleri özümsemiş, güncel teknolojiyi kullanabilen, akademik alanda ulusal ve uluslararası alanda söz sahibi olan, bulunduğu sosyal çevreyi zenginleştiren bireyleri önceleyen bir kurum olmayı kendine görev edinmiştir.

2024 yılı birim faaliyet raporumuzda; birimimiz hakkında genel bilgilere, fiziksel ve örgüt yapımıza, kullanılan bilgi, teknoloji ve insan kaynaklarımıza, faaliyetlerimize, varlık ve yükümlülüklerimize ilişkin bilgilere yer verilmiştir. Birimimizin önemini kavrayarak, bir disiplin içerisinde sürdürdüğümüz eğitim-öğretim hizmetlerinde, iş ve işlemlerin gerçekleştirilmesinde ve sonuçlandırılmasında, özverili çalışmaları ile iş yoğunluğunun üstesinden gelen çalışma arkadaşlarımı kutlar; desteklerini esirgemeyen Sayın Rektörümüz Prof. Dr. Hasan USLU'ya teşekkür ederim.

***Prof. Dr. Mesut SAĞNAK***  
***Müdür V.***

### **Eğitim-Öğretim Programları**

Lisansüstü eğitim-öğretim; tezli yüksek lisans, tezsiz yüksek lisans, uzaktan eğitim tezsiz yüksek lisans, doktora ve sanatta yeterlik programlarından oluşur.

**Yüksek Lisans Programı;** bir yükseköğretim kurumundan lisans diploması ya da buna eş değer bir derece almış olanların, bilimsel araştırma ve uygulama faaliyetlerinden oluşan öğrenim sürecidir. Yüksek lisans programı, tezli, tezsiz ve uzaktan eğitim tezsiz olmak üzere üç şekilde yürütülebilir.

**Tezli Yüksek Lisans Programı;** öğrencinin bilimsel araştırma yaparak bilgilere erişme, bilgiyi değerlendirme ve yorumlama yeteneğini kazanmasını sağlamaktır. Bu program, ders ve tez aşamasından oluşur. Programı tamamlama süresi azami altı yarıyıldır.

**Tezsiz Yüksek Lisans Programı;** bir yükseköğretim kurumundan mezun olanlara, mesleki konularda derin bilgi kazandırmak ve mevcut bilgileri uygulamada nasıl kullanacaklarını öğretmek amacıyla yaptırılan, eğitim-öğretim ve dönem projesini kapsayan bir lisansüstü programdır. Tezsiz yüksek lisans ve ikinci öğretim tezsiz yüksek lisans programını tamamlamada azami süre üç yarıyıldır.

**Uzaktan Eğitim Tezsiz Yüksek Lisans Programı;** öğrenciye mesleki konuda derin bilgi kazandırmak ve mevcut bilginin uygulamada nasıl kullanılacağını göstermektir. Uzaktan eğitim tezsiz yüksek lisans programları ikinci öğretimde yürütülür.

**Doktora Programı;** öğrenciye, bağımsız araştırma yapma, bilimsel olayları geniş ve derin bir bakış açısı ile irdeleyerek yorum yapma ve yeni sentezlere ulaşmak için gerekli adımları belirleme yeteneği kazandırmaktır. Doktora programı sonunda hazırlanacak tezin;

- Bilime yenilik getirme,
- Yeni bir bilimsel yöntem geliştirme,
- Bilinen bir yöntemi yeni bir alana uygulama,
- Literatüre yeni bir bakış açısı getirme niteliklerinden birini yerine getirmesi gerekir.

Doktora programları, yurt içi ve yurt dışı ortak doktora programları şeklinde de düzenlenebilir. Doktora programını tamamlamada, yüksek lisans derecesi ile kabul edilenler için azami süre on iki yarıyıl, lisans derecesi ile kabul edilenler için ise on dört yarıyıldır.

**Sanatta Yeterlik Programı;** lisans veya yüksek lisans mezunu olan öğrenciye bağımsız araştırma yapmak, sanatsal olayları geniş ve derin bir bakış açısıyla irdeleyerek yorum yapmak ve yeni sentezlere ulaşmak için gerekli adımları belirlemek, özgün bir sanat eseri ortaya koymak veya üstün bir uygulama becerisi kazandırmaktır. Sanatta yeterlik programını tamamlama süresi, yüksek lisans derecesi ile kabul edilenler için azami süre on iki yarıyıl, lisans derecesi ile kabul edilenler için azami on dört yarıyıldır.

## **A- Misyon ve Vizyon**

### **Misyon**

Niğde Ömer Halisdemir Üniversitesi Eğitim Bilimleri Enstitüsü, eğitim bilimleri alanında ve Türk eğitim sisteminin ihtiyaç duyduğu nitelik ve nicelikte; üst düzey düşünme becerilerine

sahip, etik deęerleri benimsemiř, bilimsel sreę becerilerine hâkim, disiplinlerarası iliřki kurabilen, eęitim alanındaki yeniliklere aık ve eęitim sistemindeki sorunları zmeyi hedefleyen bireyler yetiřtirmeyi kendisine grev edinmiřtir.

## Vizyon

Eęitim sistemlerindeki sorunların zmnde etkin bir rol stlenen, geliřime aık, yaratıcı, sorgulayıcı ve uygulayıcı bireyler yetiřtirerek; ulusal ve uluslararası alanda tanınırlığı olan nc bir enstit olmaktadır.

## Temel İlkeler

- Btn faaliyetlerimizde bilimsel ahlakı esas almak.
- Arařtırmacı ve eleřtirel bir yaklařımı benimsemek.
- Disiplinlerarası sinerji yaratmak.
- ęrenci merkezli eęitim-ęretim yapmak.
- Uluslararası normlara uygun kalite ve deęerlendirme kltr geliřtirmek.
- Bilgi teknolojilerini enstit bnyesine yrtlen hizmetlerin her ařamasına entegre etmek.
- Tezlerin niteliklerinin iyileřtirilmesini ve yayınlanmasını saęlamak.
- Ulusal ve uluslararası paydařlarıyla etkili iletiřim ve iřbirlięi kurarak, akademik amalı geliřmelerde bulunmak ve ortak alıřmalar yrtmek.
- Fırsat eřitlięi ve adalet ilkesine baęlı kalmak.
- Btn faaliyetleri yrtrken laik ve aędař kimlięinden dn vermemek.

## B- Yetki, Grev ve Sorumluluklar

### 1- Birimin Kuruluřu

Nięde mer Halisdemir niversitesine baęlı Eęitim Bilimleri Enstits 15.06.2011 tarih ve 2011/2018 sayılı Bakanlar Kurulu Kararı ile 03.07.2011 tarih ve 27983 sayılı Resmî Gazetede yayınlanarak kurulmuřtur.

Nięde mer Halisdemir niversitesi Rektrlęnn, Fen Bilimleri Enstits ile Sosyal Bilimler Enstits bnyesinde yer alan Anabilim Dallarını ile Bilim Dallarının Eęitim Bilimleri Enstitsne aktarılması konusundaki teklifi 30.11.2011 tarihli Yksekęretim Genel Kurul toplantısında incelenmiř ve 2547 sayılı Yksekęretim Kanununun 2880 sayılı Kanunla deęiřik 7/d-2 maddesi uyarınca kabul grerek Yksekęretim Kurulu Bařkanlıęının 06.12.2011 tarih ve 8379-052077 sayılı yazısı ile adı geen enstitler bnyesinde yer alan ve ařaęıda belirtilen Anabilim Dallarını ile Bilim Dallarının Enstitmze aktarılması uygun grlmřtir.

### **Fen Bilimleri Enstits**

İlkęretim Anabilim Dalı

Fen Bilgisi Eęitimi Bilim Dalı

### **Sosyal Bilimler Enstits**

Eęitim Bilimleri Anabilim Dalı

Eęitim ęretim Programları Bilim Dalı

İlkęretim Anabilim Dalı

Sosyal Bilgiler ęretim Programı Bilim Dalı

Sınıf ęretmenlięi Eęitimi Bilim Dalı

Güzel Sanatlar Anabilim Dalı  
Müzik Eğitimi Bilim Dalı  
Resim İş Eğitimi Bilim Dalı  
Türkçe Eğitimi Anabilim Dalı

2011-2012 Eğitim-Öğretim Yılı Bahar Yarıyılından itibaren Eğitim-Öğretime başlanarak, 2012-2013 Eğitim-Öğretim Yılı Güz Yarıyılı itibariyle öğrenci alımları yapılmıştır.

## 2- Birimin Yetki, Görev ve Sorumlulukları

Enstitümüz, 2547 sayılı Yükseköğretim Kanunu ile 2809 sayılı Yükseköğretim Kurumları Teşkilatı Kanunu, Üniversitelerde Akademik Teşkilat Yönetmeliği, Niğde Ömer Halisdemir Üniversitesi Lisansüstü Eğitim-Öğretim ve Sınav Yönetmeliği hükümlerine göre faaliyetlerini sürdürmektedir.

Eğitim-Öğretim, öğrenci ve personelle ilgili Yükseköğretim Kanunu, Yükseköğretim Personel Kanunu, Yükseköğretim Kurumları Teşkilatı Kanununun getirdiği yasal yükümlülüklerin yanı sıra, bütçe uygulamaları 5018 sayılı Kamu Mali Yönetimi ve Kontrol Kanunu hükümlerine göre gerçekleştirilmektedir.

Enstitümüz faaliyetlerinin yasa ve yönetmeliklere uygun olarak yürütülmesi için azami dikkat ve özen gösterilmektedir.

## C- Birime İlişkin Bilgiler

### 1- Fiziksel Yapı

Enstitümüz kurulduğu zamandan itibaren faaliyetlerini 26.09.2013 tarihine kadar Rektörlük binasında zemin katta sürdürmüş, 26.09.2013 tarihinden itibaren de Eğitim Fakültesi Dekanlık Binasında sürdürmeye devam etmektedir.

#### **Bürolar**

Enstitümüzde 5 adet büro (Müdür Odası, Müdür Yardımcıları Odası, Enstitü Sekreterliği, Öğrenci İşleri, Muhasebe-Ayniyat ve Özlük-Satın Alma olmak üzere) personelimiz tarafından kullanılmaktadır. Ayrıca öğrencilerin dinlenme ve bekleme koridorları da yer almaktadır. Bu mekânların toplamı yaklaşık 109 metrekaredir.

Enstitümüz; Niğde Ömer Halisdemir Üniversitesi Eğitim Fakültesi Merkez Yerleşkesinde Eğitim Fakültesi binasının içerisinde toplam 109 m<sup>2</sup> kapalı alana sahip zemin katta (Müdür Odası, Müdür Yardımcıları Odası, Enstitü Sekreterliği, Öğrenci İşleri, Muhasebe-Ayniyat ve Özlük-Satın Alma olmak üzere) 5 adet odada hizmet vermektedir. Ayrıca öğrencilerin dinlenme ve bekleme koridorları da yer almaktadır. Bu mekânların toplamı yaklaşık 109 metrekaredir.

## Kapalı Alanlar

Birim Adı	Kapalı Alan(m <sup>2</sup> )	Açık Alan(m <sup>2</sup> )
Eğitim Bilimleri Enstitüsü	109m <sup>2</sup>	-

### 1.1- Eğitim Alanları

Enstitümüze ait sınıf, amfi, bilgisayar laboratuvarı bulunmamaktadır.

#### 1.1.1- Sosyal Alanlar

##### *Kantin ve Kafeteryalar*

Enstitümüze ait kantin ve kafeterya bulunmamaktadır.

##### *Sinema Salonları*

Enstitümüze ait sinema salonu bulunmamaktadır.

##### *Yemekhaneler*

Enstitümüze ait yemekhane bulunmamaktadır.

##### *Misafirhaneler*

Enstitümüze ait misafirhane bulunmamaktadır.

##### *Öğrenci Yurtları*

Enstitümüze ait öğrenci yurdu bulunmamaktadır.

##### *Spor Tesisleri*

Enstitümüze ait spor tesisi bulunmamaktadır.

##### *Toplantı - Konferans Salonları*

Enstitümüze ait toplantı-konferans salonu bulunmamaktadır.

#### Çarşı Kantin ve Kafeteryalar

Enstitümüze ait çarşı kantin ve kafeterya bulunmamaktadır.

### 1.3- Hizmet Alanları



### Akademik Personel Hizmet Alanları

Hizmet Alanı	Sayısı (Adet)	Kapalı Alanı (m <sup>2</sup> )	Kullanan Sayısı (Kişi)
Çalışma Odası	2	49m <sup>2</sup>	3

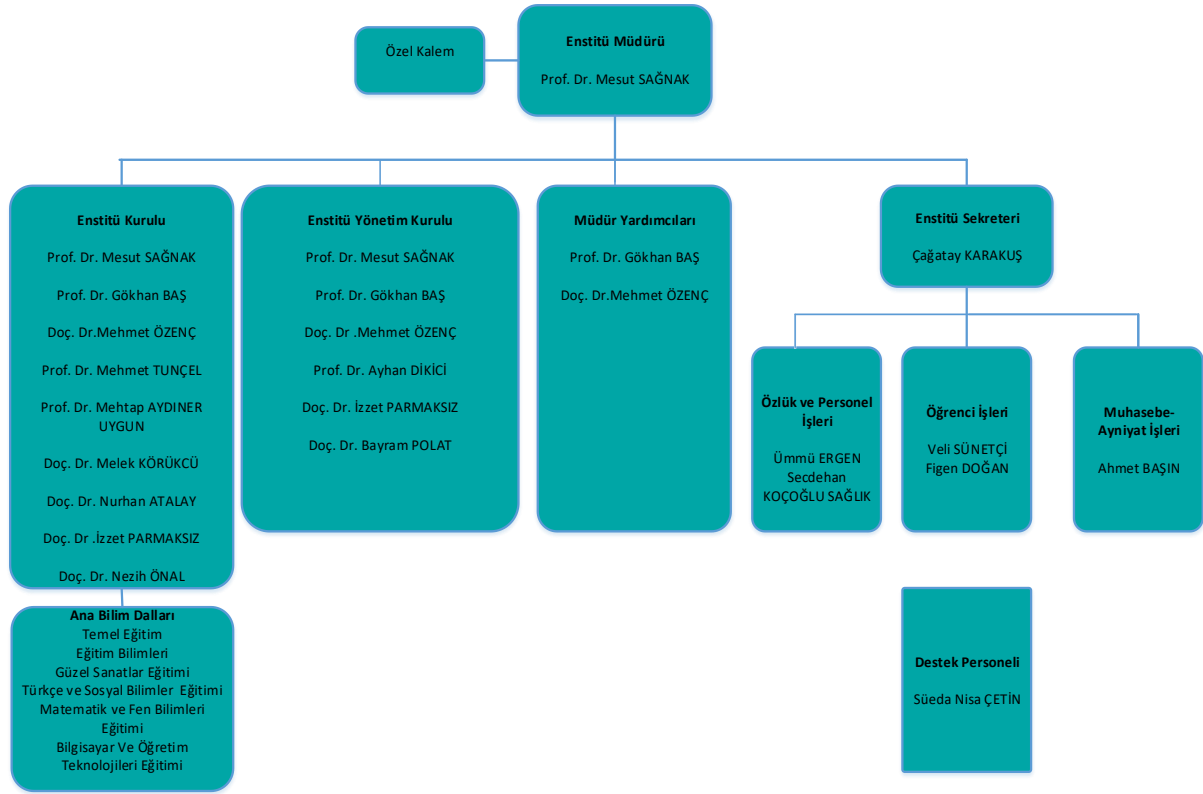
### İdari Personel Hizmet Alanları

Hizmet Alanı	Sayısı (Adet)	Kapalı Alanı (m <sup>2</sup> )	Kullanan Sayısı (Kişi)
Servis			
Çalışma Odası	3	60m <sup>2</sup>	7
<b>TOPLAM</b>	<b>3</b>	<b>60m<sup>2</sup></b>	<b>7</b>

### Ambar ve Arşiv Alanları

Enstitümüze ait ambar, arşiv ve atölye alanları bulunmamaktadır.

## 2- Örgüt Yapısı



Enstitümüzde 1 Enstitü Müdür Vekili, 2 Müdür Yardımcısı, 1 Enstitü Sekreter Vekili ile 5 İdari Personel ve 1 Destek/Temizlik Personeli bulunmaktadır. Akademik konularda karar alma organı Enstitü Kuruludur. Enstitü Kurulu Müdür, Müdür Yardımcıları ile Anabilim Dalı Başkanlarından oluşmaktadır. Yönetimle ilgili olarak kararları Yönetim Kurulu alır. Yönetim Kurulu Müdür, Müdür Yardımcıları ve Enstitü Kurulunca seçilen 3 üyeden oluşmaktadır. Ana Bilim Dalı Başkanları ve ilgili Anabilim Dalı Öğretim Üyeleri lisansüstü programlarla ilgili konularda Enstitü Yönetimine karşı sorumludurlar. İdari konularda da Müdür Yardımcıları,

Enstitü Sekreteri ve İdari Personel Müdüre karşı sorumludurlar. Enstitü İdari Personelinin sorumluluğu Enstitü Sekreterindedir ve idari konularda Enstitü Sekreteri Müdüre karşı sorumludur.

### 3- Teknoloji ve Bilişim Altyapısı

#### 3.1- Yazılımlar

Enstitümüz Eğitim-Öğretim faaliyetlerini kapsayan işlemlerde kullanılan Öğrenci ve Akademik Personel erişimli Enstitü Otomasyon Sistemi ile öğrencilerin Enstitümüze kaydolmasından itibaren mezuniyetine kadarki hareketlerinin kayıt altına alındığı OGRIS Yazılımı kullanılmaktadır. Ayrıca, tüm Üniversitemiz birimlerini kapsayan Elektronik Belge Yönetim Sistemi (EBYS) gelen-giden evrakların ilgili birimlerle iletimini sağlayan, evrakların kayıt altına alındığı, arşivlendiği bir sistem olarak kullanılmaktadır.

#### Bilgisayarlar

Cinsi	Sayısı (Adet)
Masaüstü Bilgisayar	13
Taşınabilir Bilgisayar	-
Sunucular	-
<b>TOPLAM</b>	13

#### 3.4- Diğer Bilgi ve Teknolojik Kaynaklar

Enstitümüzde kütüphane olmadığından basılı ve el yazması kitap, basılı periyodik ve elektronik yayın bulunmamaktadır.

#### Diğer Bilgi ve Teknolojik Kaynaklar

Cinsi	Adet
Projeksiyon	1
Slayt Makinesi	
Tepegöz	
Episkop	
Baskı Makinesi	
Fotokopi Makinesi	
Faks	1
Fotoğraf Makinesi	
Kamera	
Televizyon	
Yazıcı	9
Tarayıcı	3
Mikroskop	
.....	

## KÜTÜPHANE KAYNAKLARI

Enstitümüzde kütüphane olmadığından basılı ve el yazması kitap, basılı periyodik ve elektronik yayın bulunmamaktadır.

### Taşıtlar

Taşıtın Cinsi	Göreve Tahsis Edilmiş, Kuruma Ait Taşıtlar	Göreve Tahsis Edilmiş, Hizmet Alımı Yoluyla Edinilmiş Taşıtlar	Toplam
<b>TOPLAM</b>			

## 4- İnsan Kaynakları

### AKADEMİK PERSONEL

Enstitümüzde Müdür ve Müdür Yardımcılığı görevini yürüten idari görevli dışında kadrolu Akademik Personel bulunmamaktadır.

### AKADEMİK PERSONELİN KADRO VE İSTİHDAM ŞEKLİNE GÖRE DAĞILIMI

#### Birimin Toplam Akademik Personel Sayısı

Enstitümüzde Müdür ve Müdür Yardımcılığı görevini yürüten idari görevli dışında kadrolu Akademik Personel bulunmamaktadır.

#### Akademik Personel

Enstitümüzde Müdür ve Müdür Yardımcılığı görevini yürüten idari görevli dışında kadrolu Akademik Personel bulunmamaktadır.

### YABANCI UYRUKLU AKADEMİK PERSONEL

Enstitümüzde yabancı uyruklu akademik personel bulunmamaktadır.

#### Akademik Personel Atamaları

Enstitümüze naklen atanan bir akademik personel bulunmamaktadır.

#### Akademik Personel Unvan Değişiklikleri

Enstitümüzde unvan değişikliği olan akademik personel bulunmamaktadır.

### *Üniversitemizden Ayrılan Akademik Personel*

Enstitümüzden ayrılan akademik personel bulunmamaktadır.

### *Diğer Üniversitelerde Görevlendirilen Akademik Personel*

Enstitümüzde diğer üniversitelerde görevlendirilen akademik personel bulunmamaktadır.

### *Başka Üniversitelerden Üniversitemizde Görevlendirilen Akademik Personel*

Enstitümüzde başka üniversitelerden görevlendirilen akademik personel bulunmamaktadır.

### *Sözleşmeli Akademik Personel*

Enstitümüzde sözleşmeli akademik personel bulunmamaktadır.

### *Akademik Personelin Hizmet Süreleri İtibarıyla Dağılımı*

	1-3 Yıl	4-6 Yıl	7-10 Yıl	11-15 Yıl	16-20 Yıl	21 - Üzeri
Kişi Sayısı				1	1	1
Yüzde				33.33	33.33	33.33

### *Akademik Personelin Yaş İtibarıyla Dağılımı*

	21-25 Yaş	26-30 Yaş	31-35 Yaş	36-40 Yaş	41-50 Yaş	51 - Üzeri
Kişi Sayısı				1	1	1
Yüzde				33.33	33.33	33.33

## **4.2.- İdari Personel**

### *İdari Personel Sayısı*

<b>KADROLARIN DOLULUK ORANINA GÖRE</b>			
<b>Kadro Sınıflandırması</b>	<b>Dolu</b>	<b>Boş</b>	<b>TOPLAM</b>
Genel İdari Hizmetler Sınıfı	4		4
Sağlık Hizmetleri Sınıfı			
Teknik Hizmetler Sınıfı			
Eğitim ve Öğretim Hizmetleri Sınıfı			
Avukatlık Hizmetleri Sınıfı			
Din Hizmetleri Sınıfı			
Yardımcı Hizmetler Sınıfı			
<b>TOPLAM</b>	4		4

### *İdari Personel Atamaları*

	<b>GİHS</b>	<b>SHS</b>	<b>THS</b>	<b>EÖHS</b>	<b>AV.HS</b>	<b>DHS</b>	<b>YHS</b>	<b>TOPLAM</b>
Açıktan								

Naklen								
<b>TOPLAM</b>								

#### *İdari Personel Unvan Değişiklikleri*

Eski Unvanı	Yeni Unvanı	Sayı (Kişi)
Memur	Bilgisayar İşletmeni	2
Memur	Şef	1
<b>TOPLAM</b>		3

#### *Üniversitemizden Ayrılan İdari Personel*

	GIHS	SHS	THS	EÖHS	AV.HZ	DHS	YHS	TOPLAM
Nakil								
İstifa								
Emekli								
İlişik Kesme								
Vefat								
Diğer								
<b>TOPLAM</b>								

#### *İdari Personelin Eğitim Durumu*

	İlköğretim	Lise	Ön Lisans	Lisans	Yüksek Lisans ve Doktora	TOPLAM
Kişi Sayısı			1	4	1	6
Yüzde			17	66	17	100

#### *İdari Personelin Hizmet Süreleri*

	1-3 Yıl	4-6 Yıl	7-10 Yıl	11-15 Yıl	16-20 Yıl	21 - Üzeri	TOPLAM
Kişi Sayısı	1			2	1	2	6
Yüzde	17			33	17	33	100

#### *4.2.7- İdari Personelin Yaş İtibarıyla Dağılımı*

	21-25 Yaş	26-30 Yaş	31-35 Yaş	36-40 Yaş	41-50 Yaş	51-Üzeri	TOPLAM
Kişi Sayısı			1	1	3	1	6
Yüzde			17	17	49	17	100

#### **4.3- Sözleşmeli Personel**

##### *Sözleşmeli Personel Sayısı*

UNVAN	Çalıştığı Birim	Sayı (Kişi)
Destek/Temizlik Personeli	Öğrenci İşleri/Özlük	1

<b>TOPLAM</b>	1
---------------	---

#### *Sözleşmeli Personelin Hizmet Süreleri*

	1-3 Yıl	4-6 Yıl	7-10 Yıl	11-15 Yıl	16-20 Yıl	21 - Üzeri
Kişi Sayısı	1					
Yüzde	100					

#### *Sözleşmeli Personelin Yaş İtibarıyla Dağılımı*

	19-20 Yaş	21-25 Yaş	26-30 Yaş	31-35 Yaş	36-40 Yaş	41-50 Yaş	51 - Üzeri
Kişi Sayısı	1						
Yüzde	100						

- Sözleşmeli personelimiz lise mezunudur.

## **İŞÇİLER**

Enstitümüzde, 657 Sayılı Devlet Memurları Kanununun 4/C maddesi kapsamında çalışan işçi bulunmamaktadır.

### **5- Sunulan Hizmetler**

#### **5.1- Eğitim-Öğretim Hizmetleri**

##### **Birimin eğitim-öğretim politikası**

Eğitim Bilimleri Enstitüsü lisansüstü eğitim programlarıyla öğrencilerinin alanlarındaki ulusal-uluslararası gelişmeler doğrultusunda teorik-uygulamalı bilgi ve beceriler ile donatılmaları, bilimsel araştırma etiği, bilgi ve becerisi ile evrensel düzeyde bilgi üretebilme, bilimsel bilgiyi kullanma ve paylaşma anlayışı kazanmalarını hedeflemektedir. Enstitü, bu temel hedefin gerçekleştirilmesine yönelik olarak öğrenen odaklı bir politika izlemektedir. Bunun için var olan lisansüstü eğitim programlarında çağın gerekleri doğrultusundaki gelişimleri sağlamayı, lisansüstü eğitim programlarının kamu ve özel sektörde tanınması için gerekli girişimlerde bulunmayı, lisansüstü eğitim programlarında enstitü kadrolarının oluşturulmasına öncü olmayı, lisansüstü tez çalışmalarının ulusal-uluslararası düzeyde yayına dönüştürülmesini teşvik etmeyi, ihtiyaca yönelik tezli-tezsiz lisansüstü eğitim programları ile yurtiçi ve yurtdışı ortak lisansüstü programlarını açmayı görev edinmiştir.

##### **Birimde eğitim-öğretim kalitesinin geliştirilmesine yönelik alınan tedbirler**

Eğitim Bilimleri Enstitüsünün eğitim-öğretim kalitesinin geliştirilmesine yönelik tedbirleri şunlardır:

- Enstitümüz, eğitim-öğretim faaliyetlerinin düzenli bir şekilde yapılması, bünyesindeki Bilim Dallarında yürütülen lisansüstü eğitim programlarındaki gelişimin sağlanması için gerekli güncellemelerin yapılması, kadroya yeni dâhil olan öğretim üyelerinin önerdiği-önereceği dersler gibi hususlarda kurullarında görüşerek, giderilmesi gereken eksikliklerin belirlenmesi ve bu konuda gerekli önlemlerin alınmasını sağlamaya çalışmaktadır.

- Enstitümüz, Lisansüstü Eğitim-Öğretim ve Sınav Yönetmeliğine bağlı kalınarak, uygulama farklılıklarını en aza indirmek amacıyla diğer enstitülerle daima iletişim halinde bulunmaktadır.

- İşbirliği içerisinde Enstitümüz tezli-tezsiz lisansüstü programların açılması hususunda ilgili Bilim Dallarıyla çalışmaktadır.

- Enstitümüze bağlı programlarda görev yapan öğretim üyeleri ile lisansüstü programlara kayıtlı öğrencilerin Erasmus+ programı kapsamında hareketliliği sağlanmaya çalışılmaktadır.

- Lisansüstü tezlerin niteliklerinin geliştirilmesi hususunda tezlerin ulusal-uluslararası düzeyde yayına dönüştürülmeleri için ilgili bilim dallarına yönlendirmelerde bulunmaktadır.

### *Akademik Birimlere Göre Mezun Olan Öğrenci Sayısı*

Birimin Adı	I. Öğretim	II. Öğretim	TOPLAM
Eğitim Programları ve Öğretim	5	0	5
Eğitim Yönetimi	8	43	51
Rehberlik ve Psikolojik Danışmanlık	10	0	10
Sınıf Öğretmenliği Eğitimi	14	2	16
Sosyal Bilgiler Eğitimi	14	0	14
Türkçe Eğitimi	5	0	5
Müzik Eğitimi	8	0	8
Resim-İş Eğitimi	0	0	0
Fen Bilgisi Eğitimi	10	0	10
Matematik Eğitimi	4	0	4
Bilgisayar ve Öğretimi Teknolojileri Eğitimi	5	0	5
<b>TOPLAM</b>	<b>83</b>	<b>45</b>	<b>128</b>

### *Akademik Birimlere Göre Toplam Öğrenci Sayısı*

Birimin Adı	I. Öğretim			II. Öğretim			Toplam		GENEL TOPLAM
	K	E	Toplam	K	E	Toplam	K	E	
Eğitim Programları ve Öğretim	20	8	<b>28</b>	0	0	<b>0</b>	20	8	<b>28</b>
Eğitim Yönetimi	12	15	<b>27</b>	2	7	<b>9</b>	14	22	<b>36</b>
Rehberlik ve Psikolojik Danışmanlık	29	12	<b>41</b>	0	0	<b>0</b>	29	12	<b>41</b>
Sınıf Öğretmenliği Eğitimi	38	24	<b>62</b>	0	0	<b>0</b>	38	24	<b>62</b>

Sosyal Bilgiler Eğitimi	27	21	<b>48</b>	0	0	<b>0</b>	27	21	<b>48</b>
Türkçe Eğitimi	24	8	<b>32</b>	0	0	<b>0</b>	24	8	<b>32</b>
Müzik Eğitimi	10	7	<b>17</b>	0	0	<b>0</b>	10	7	<b>17</b>
Resim-İş Eğitimi	9	2	<b>11</b>	0	0	<b>0</b>	9	2	<b>11</b>
Fen Bilgisi Eğitimi	24	23	<b>47</b>	0	0	<b>0</b>	24	23	<b>47</b>
Matematik Eğitimi	36	23	<b>59</b>	0	0	<b>0</b>	36	23	<b>59</b>
Bilgisayar ve Öğretim Teknolojileri Eğitimi	10	10	<b>20</b>	0	0	<b>0</b>	10	10	<b>20</b>
<b>TOPLAM</b>	<b>239</b>	<b>153</b>	<b>392</b>	<b>2</b>	<b>7</b>	<b>9</b>	<b>241</b>	<b>160</b>	<b>401</b>

*Yabancı Dil Hazırlık Sınıfı Öğrenci Sayısı ve Oranı*

Birim Adı	Toplam Öğrenci Sayısı	I. Öğretim			II. Öğretim			TOPLAM		Birim İçindeki Payı (%)
		K	E	Toplam	K	E	Toplam	K	E	
Eğitim Programları ve Öğretim	0	0	0	0	0	0	0	0	0	0
Eğitim Yönetimi	0	0	0	0	0	0	0	0	0	0
Rehberlik ve Psikolojik Danışmanlık	0	0	0	0	0	0	0	0	0	0
Sınıf Öğretmenliği Eğitimi	0	0	0	0	0	0	0	0	0	0
Sosyal Bilgiler Eğitimi	0	0	0	0	0	0	0	0	0	0
Türkçe Eğitimi	0	0	0	0	0	0	0	0	0	0
Müzik Eğitimi	0	0	0	0	0	0	0	0	0	0
Resim-İş Eğitimi	0	0	0	0	0	0	0	0	0	0
Fen Bilgisi Eğitimi	0	0	0	0	0	0	0	0	0	0
Matematik Eğitimi	0	0	0	0	0	0	0	0	0	0



Bilgisayar ve Öğretim Teknolojileri Eğitimi	0	0	0	0	0	0	0	0	0	0
---	---	---	---	---	---	---	---	---	---	---

### Öğrenci Kontenjanları ve Doluluk Oranı

Enstitümüzde Lisansüstü programlara öğrenci alım kontenjanları, Niğde Ömer Halisdemir Üniversitesi Lisansüstü Eğitim-Öğretim ve Sınav Yönetmeliği kapsamında öğretim üyesi başına düşen öğrenci sayısı dikkate alınarak Yükseköğretim Kurulunun Lisansüstü Eğitim-Öğretim Programı açılması ve yürütülmesine dair ilkeleri çerçevesinde Anabilim Dalı Kurulunun teklifi ve Enstitü Yönetim Kurulunun kararı ile belirlenir.

### Yüksek Lisans ve Doktora Programları Öğrenci Sayıları

Birim Adı	Programı	Yüksek Lisans		Doktora	TOPLAM
		Tezli	Tezsiz		
Eğitim Bilimleri Enstitüsü	Eğitim Programları ve Öğretim	28	0	0	28
	Eğitim Yönetimi	27	9	0	36
	Rehberlik ve Psikolojik Danışmanlık	41	0	0	41
	Sınıf Öğretmenliği Eğitimi	60	0	2	62
	Sosyal Bilgiler Eğitimi	37	0	11	48
	Türkçe Eğitimi	32	0	0	32
	Müzik Eğitimi	17	0	0	17
	Resim-İş Eğitimi	11	0	0	11
	Fen Bilgisi Eğitimi	43	0	4	47
	Matematik Eğitimi	59	0	0	59
	Bilgisayar ve Öğretim Teknolojileri Eğitimi	20	0	0	20
<b>TOPLAM</b>		<b>375</b>	<b>9</b>	<b>17</b>	<b>401</b>

### Yabancı Uyruklu Öğrenciler

Yabancı Uyruklu Öğrencilerin Sayısı ve Bölümleri				
Birim Adı	Bölümü	K	E	TOPLAM
Eğitim Bilimleri Enstitüsü	Eğitim Programları ve Öğretim	0	0	0
	Eğitim Yönetimi	1	0	1
	Matematik Eğitimi	1	0	1
	Rehberlik ve Psikolojik Danışmanlık	0	1	1

	Müzik Eğitimi	1	0	1
	Resim-İş Eğitimi	0	0	0
	Fen Bilgisi Eğitimi	0	0	0
	Sınıf Öğretmenliği Eğitimi	0	0	0
	Bilgisayar ve Öğretim Teknolojileri Eğitimi	0	0	0
	Sosyal Bilgiler Eğitimi	0	1	1
<b>TOPLAM</b>		<b>3</b>	<b>2</b>	<b>5</b>

### Öğrenci Değişim Programları ile Giden Öğrenci Sayısı

Birimin Adı	Gittiği Ülke	Giden Öğrenci Sayısı
Fen Bilgisi Eğitimi	Bulgaristan, Almanya, Kazakistan	2

### Öğrenci Değişim Programları ile Gelen Öğrenci Sayısı

Birimin Adı	Geldiği Ülke	Gelen Öğrenci Sayısı
-	-	0

### 2023-2024 Eğitim-Öğretim Yılında Verilen Diploma ve Diploma Eki Sayıları

2023-2024 Eğitim-Öğretim Yılı Güz -Bahar Yarıyılı/Yaz Okulu/ Bütünleme Ve Tek Ders Sınavı/Staj Sonu Basılan Diploma Sayısı					
Fakülte/Yüksekokul/Meslek Yüksekokulu	Güz Yarıyıl Mezun Sayısı	Bahar Yarıyıl Mezun Sayısı	Bütünleme ve Tek Ders Sınavları ve Staj Sonrası Mezunları	Toplam	Diploma Ekleri
<i>Fakülteler</i>					
<i>Yüksekokullar</i>					
<i>Meslek Yüksekokulları</i>					
<i>Enstitüler</i>	19	109	-	128	128
<b>Toplam</b>	<b>19</b>	<b>109</b>	<b>-</b>	<b>128</b>	<b>128</b>

### 2023-2024 Eğitim-Öğretim Yılında Yatay ve Dikey Geçiş Yaparak Gelen-Giden Öğrenci Sayısı

	Dikey Geçiş Gelen	Yatay Geçiş Giden
<i>Fakülteler</i>		

<i>Yüksekokullar</i>		
<i>Meslek Yüksekokulları</i>		
<b>Eğitim Bilimleri Enstitüsü</b>	<b>0</b>	<b>0</b>
<b>TOPLAM</b>	<b>0</b>	<b>0</b>

## 5.2- İdari Hizmetler

## 5.3- Diğer Hizmetler

Enstitümüz 2024 yılında görev alanına giren faaliyetler dışında yapmış olduğu herhangi bir faaliyet bulunmamaktadır.

## 6- Yönetim ve İç Kontrol Sistemi

Enstitümüzde karar alma sürecinde yetki ve sorumluluklar yasal çerçevede ve uyum içerisinde yapılmaktadır. Kamu kaynaklarının elde edilmesinde, kullanılmasında, muhasebeleştirilmesinde, raporlanmasında etkili, ekonomik, verimli ve hukuka uygun kullanım gibi hususlar göz önünde bulundurulmaktadır.

## D- Diğer Hususlar

Enstitümüzle ilgili faaliyet bilgilerini içeren tüm başlıklar yanıtladığından ilave açıklama bulunmamaktadır.

## II- AMAÇLAR ve DEDEFLER

A- İdarenin Stratejik Planında Yer Alan Amaçlar ve Hedefler

B- Diğer Hususlar

## III- FAALİYETLERE İLİŞKİN BİLGİ VE DEĞERLENDİRMELER

### A- Mali Bilgiler

#### 1- Bütçe Uygulama Sonuçları

##### 1.1- Bütçe Giderleri

#### Ekonomik Sınıflandırmaya Göre Bütçe Giderlerinin Gelişimi

GİDER TÜRÜ	Bütçe Başlangıç Ödeneği (TL)	Yılsonu Ödeneği (TL)	Harcama (TL)
01. Personel Giderleri (1. Öğretim)	8.190.000,00	27.638,33	8.162.361,67
01. Personel Giderleri (2. Öğretim)	172.328,00	2.159,18	170.168,82

02. Sosyal Güvenlik Kurumlarına Devlet Primi Giderleri	307.000,00	2.315,85	304.684,15
03. Mal ve Hizmet Alım Giderleri (1. Öğretim)	29.700,00	15.325,33	14.374,67
05. Cari Transferler			
06. Sermaye Giderleri			
<b>GENEL TOPLAM</b>	<b>8.699.028,00</b>	<b>47.438,69</b>	<b>8.651.589,31</b>

### Bütçe Hedef ve Gerçekleşmeleri ile Meydana Gelen Sapmaların Nedenleri

-----  
-----  
-----

### 1.2- Bütçe Gelirleri

<b>GELİR TÜRÜ</b>	<b>Bütçe Tahmini (TL)</b>	<b>Gerçekleşme Toplamı (TL)</b>	<b>Gerçekleşme Oranı (%)</b>
<b>BÜTÇE GELİRLERİ TOPLAMI</b>			

### Bütçe Hedef ve Gerçekleşmeleri ile Meydana Gelen Sapmaların Nedenleri

## 2-Temel Mali Tablolara İlişkin Açıklamalar

### 3- Mali Denetim Sonuçları

### 4- Diğer Hususlar

#### B- Performans Bilgileri

(Kamu İdarelerince Hazırlanacak Faaliyet Raporları Hakkında Yönetmeliğin 18 inci maddesinin (c) bendinin (2) nci fıkrası uyarınca bu başlık altında, idarenin stratejik plan ve performans programı uyarınca yürütülen faaliyet ve projelerine, performans programında yer alan performans hedef ve göstergelerinin gerçekleşme durumu ile meydana gelen sapmaların nedenlerine, diğer performans bilgilerine ve bunlara ilişkin değerlendirmelere yer verilir.

Üniversitemizin 2024 Yılı Performans Programı'nda sorumluluk yüklenmiş harcama birimleri bu başlık altında, performans programında sorumlu oldukları performans hedefi uyarınca yürüttükleri faaliyet ve projelerine, performans hedef ve göstergelerinin gerçekleşme durumu ile meydana gelen sapmaların nedenlerine, diğer performans bilgilerine ve bunlara ilişkin değerlendirmelere yer verirler.

Üniversitemizin 2024 Yılı Performans Programı'nda sorumluluk yüklenmemiş harcama birimleri ise bu başlık altında, sadece birimlerinin stratejik planı uyarınca yürütülen faaliyet ve projelerine ilişkin bilgilere yer verirler.

#### 1- Faaliyet ve Proje Bilgileri

##### 1.1- Faaliyet Bilgileri

###### *Bilimsel Faaliyetler*

Faaliyet Türü	Faaliyet Konusu	Faaliyetin Gerçekleştiği Tarih
Çalıştay		
Kongre		
Sempozyum		
Konferans		
Panel		
Seminer		
Açık Oturum		
...		

###### *Sosyal ve Kültürel Faaliyetler*

Faaliyet Türü	Faaliyet Konusu	Faaliyetin Gerçekleştiği Tarih
Söyleşi		

Tiyatro		
Konser		
Sergi		
Gezi		
Kutlama		
...		

### *Sportif Faaliyetler*

Yapılan Faaliyet	Faaliyetin Gerçekleştiği Tarih

## 1.2- Yayınlar ve Ödüller

### *İndekslere Giren Hakemli Dergilerde Yapılan Yayınlar*

Yayının Türü	Sayısı
Uluslararası Makale	
Ulusal Makale	
Ulusal Bildiri	
Uluslararası Bildiri	
Atıf Sayısı	
KİTAP	
.....	

### *1.2.2- Bilimsel Ödüller*

#### *Akademik Personelin Yapmış Olduğu Çalışmalarda Almış Oldukları Başarı Ödülleri*

Ödül Sahibi	Aldığı Ödül	Ödülü Veren Kurum
.....		

Ödüller Üniversitemiz Rektörlüğü tarafından düzenlenen bir törenle verilmektedir.

Kanıt: <https://www.ohu.edu.tr/ardek/manset/24818>

### *Üniversiteler ile Yapılan İkili Anlaşmalar*

Bölüm	Ülke	Üniversite	Anlaşmanın İçeriği

#### 1.4- Proje Bilgileri

Enstitümüzde projeler için bütçe ayrılmamaktadır. Ancak Niğde Ömer Halisdemir Üniversitesi Bilimsel Araştırma Projeleri Birimi başvuru halinde yüksek lisans ve doktora tezlerine ilişkin projelendirme gerçekleştirmektedir.

**Kanıt:** <https://www.ohu.edu.tr/bap>

#### 2- Performans Sonuçları Tablosu

Bu alan çerçevesinde bir faaliyet yürütülmediğinden performans tablosu oluşturulamamıştır.

#### 3- Performans Sonuçlarının Değerlendirilmesi

Enstitümüz stratejik planı kapsamında 2024 yılı sonu itibariyle hedeflerin bir kısmı **Birim Eylem Planı** kapsamında gerçekleştirilmiştir.

#### 4- Performans Bilgi Sisteminin Değerlendirilmesi

Enstitümüzde güncellenen bilgiler Üniversitemiz Strateji Daire Başkanlığına bildirilerek bilgi akışı sağlanmaktadır.

#### 5- Diğer Hususlar

##### *Davalar*

Açılan Dava Sayısı	Kurum Lehine Sonuçlanan Dava Sayısı	Kurum Aleyhine Sonuçlanan Dava Sayısı	Devam Eden Dava Sayısı

##### *Döner Sermaye İşletmesi 2024 yılı gelirleri.*

BİRİMİN ADI	GELİRİ (TL)	KATKI ORANI (%)
Mühendislik Fakültesi		
Fen Edebiyat Fakültesi		
Sürekli Eğitim Merkezi		
.....		
<b>TOPLAM</b>		

##### *Döner Sermaye İşletmesi 2024 yılı giderleri.*

ÖDENEK KALEMLERİ	GİDERLER	GİDERLERİN ORANLARI (%)
Personel Giderleri		
Yolluklar		
Hizmet Alımları		

Tüketim Malzemeleri Alımları		
Demirbaş Alımları		
Diğer Giderler		
<b>TOPLAM</b>		

### 1-Program Alt Program Faaliyet Bilgileri

### 2- Performans Sonuçlarının Değerlendirilmesi

#### İ- Alt Program hedef ve göstergeleriyle ilgili gerçekleşme sonuçları ve değerlendirmeler

#### ii- Performans denetim sonuçları

### 3- Stratejik Planın Değerlendirilmesi

### 4- Performans Bilgi Sisteminin Değerlendirilmesi

### 5- Diğer Hususlar

## IV- KURUMSAL KABİLİYETVE KAPASİTENİN DEĞERLENDİRİLMESİ

### A- Stratejik Planda Öngörülemeyen Kurumsal Kapasite İhtiyaçları

### A- Üstünlükler

#### GÜÇLÜ YANLARI

- İşlerin zamanında, özenli ve düzenli yapılması
- Takım ruhu içinde çalışma
- Özverili personel
- Şeffaf ve paylaşımcı liderlik
- Kurum içi hoşgörü ve uzlaşma kültürünün varlığı

#### FIRSATLAR

- Yeni kurulan üniversitelerdeki öğretim üyesi ihtiyacı
- Yükseköğretime olan talebin büyüklüğü
- Avrupa Birliği öğrenci ve öğretim elemanı değişim programlarının varlığı
- Uluslararası rekabetin artması
- Nitelikli eleman ihtiyacının artması
- Ülkemizde AR-GE çalışmalarına verilen önemin ve ayrılan bütçenin artması
- Uzaktan eğitimin yaygınlaşması
- Bölge üniversiteleri arasında işbirliği çabası / girişimleri
- Kamu kurum ve kuruluşları arasındaki işbirliği çabası
- Enstitü ve anabilim dallarının altyapı ve fiziksel olanaklarını iyileştirme süreci



## B- Zayıflıklar

### ZAYIF YANLARI

- Enstitünün kendine ait bir mekâna sahip olamamasının, daha nitelikli hizmet sunumuna imkân vermemesi
- Enstitü binasının yetersizliği dolayısıyla lisansüstü programlara ilişkin eğitimlerin enstitüde verilememesi
- Bazı bölüm/programlarda yeterince öğretim üyesi olmamasının yüksek lisans/doktora programlarına öğrenci alımını engellemesi
- Öğrencilerimizin Erasmus+ gibi öğrenci değişim programlarına yeterince rağbet göstermemesi
- Araştırma projeleri için başvuru sayısının azlığı
- Ulusal düzeyde hakemli bir Enstitü dergisinin olmaması
- Tanıtım ve Halkla İlişkiler eksikliği

### TEHDİTLER

- Akademisyenliğin meslek olarak çekiciliğinin azalması
- Bazı anabilim dallarında öğretim üyesi sayısının yetersizliği
- Bazı anabilim dallarında öğretim üyesi sayısının yetersizliği nedeniyle öğrenci alınamaması

## C- Değerlendirme

## V- ÖNERİ VE TEDBİRLER

---

Enstitümüz lisansüstü programlarında verilen derslerin kalitesinin artırılması ve çağdaş bilgilerle donatılması için çalışmaktadır. Bu çalışmalar enstitümüzün olduğu kadar enstitümüzde ders veren öğretim üyelerinin de öncelikli sorumluluklarındandır. Enstitümüz önümüzdeki dönemde hedeflerine yönelik çalışmalarına devam edecektir.

## EKLER

### EK-1: HARCAMA YETKİLİSİNİN İÇ KONTROL GÜVENCE BEYANI

#### İÇ KONTROL GÜVENCE BEYANI

Harcama yetkilisi olarak yetkim dahilinde;

Bu raporda yer alan bilgilerin güvenilir, tam ve doğru olduğunu beyan ederim.

Bu raporda açıklanan faaliyetler için idare bütçesinden harcama birimimize tahsis edilmiş kaynakların etkili, ekonomik ve verimli bir şekilde kullanıldığını, görev ve yetki alanım çerçevesinde iç kontrol sisteminin idari ve mali kararlar ile bunlara ilişkin işlemlerin yasallık ve düzenliliği hususunda yeterli güvenceyi sağladığını ve harcama birimimizde süreç kontrolünün etkin olarak uygulandığını bildiririm.

Bu güvence, harcama yetkilisi olarak sahip olduğum bilgi ve değerlendirmeler, iç kontroller, iç denetçi raporları ile Sayıştay raporları gibi bilgim dahilindeki hususlara dayanmaktadır.

Burada raporlanmayan, idarenin menfaatlerine zarar veren herhangi bir husus hakkında bilgim olmadığını beyan ederim. (NİĞDE 15.01.2025)

İmza

Prof. Dr. Mesut SAĞNAK

Enstitü Müdürü V.

Göreve Başlama Tarihi: 24/10/2019

<sup>[1]</sup> Harcama yetkilileri tarafından imzalanan iç kontrol güvence beyanı birim faaliyet raporlarına eklenir.

<sup>[2]</sup> Yıl içinde harcama yetkilisi değişmişse “benden önceki harcama yetkilisi/yetkililerinden almış olduğum bilgiler” ibaresi de eklenir.

<sup>[3]</sup> Harcama yetkilisinin herhangi bir çekincesi varsa bunlar liste olarak bu beyana eklenir ve beyanın bu çekincelerle birlikte dikkate alınması gerektiği belirtilir.