

**T.C.
NİĞDE ÖMER HALİSDEMİR
ÜNİVERSİTESİ**

EĞİTİM BİLİMLERİ ENSTİTÜSÜ

**2022 Yılı
Birim Faaliyet Raporu**

[OCAK 2023]

İçindekiler

BİRİM YÖNETİCİSİNİN SUNUŞU

I- GENEL BİLGİLER

- A- Misyon ve Vizyon
- B- Yetki, Görev ve Sorumluluklar
- C- Birime İlişkin Bilgiler

1- FİZİKSEL YAPI

2- TEŞKİLAT YAPISI

- 3- Teknolojik ve Bilişim Altyapısı
- 4- İnsan Kaynakları
- 5- Sunulan Hizmetler
- 6- Yönetim ve İç Kontrol Sistemi

D- Diğer Hususlar

II- AMAÇ ve HEDEFLER

- A- İdarenin Stratejik Planında Yer Alan Amaçlar ve Hedefler
- B- Diğer Hususlar

III- FAALİYETLERE İLİŞKİN BİLGİ VE DEĞERLENDİRMELER

A- Mali Bilgiler

- 1- Bütçe Uygulama Sonuçları
- 2- Temel Mali Tablolara İlişkin Açıklamalar
- 3- Mali Denetim Sonuçları
- 4- Diğer Hususlar

B- Performans Bilgileri

- 1- Program Alt Program Faaliyet Bilgileri
- 2- Performans Sonuçlarının Değerlendirilmesi

i. Alt program hedef ve göstergeleriyle ilgili gerekleşme sonuçları ve deęerlendirmeler

ii. Performans denetim sonuçları

3- Stratejik Planın Deęerlendirilmesi

4- Performans Bilgi Sisteminin Deęerlendirilmesi

5- Dięer Hususlar

IV- KURUMSAL KABİLİYET VE KAPASİTENİN DEęERLENDİRİLMESİ

A- Stratejik Planda Öngörülemeyen Kurumsal Kapasite İhtiyaçları

B- Üstünlükler

C- Zayıflıklar

D- Deęerlendirme

V- ÖNERİ VE TEDBİRLER

EK-1: HARCAMA YETKİLİSİNİN İÇ KONTROL GÜVENCE BEYANI

Birim Yöneticisinin Sunuşu

Üniversitelerin en önemli özellikleri arasında, bilgi, bilim ve teknoloji üretimi yer almaktadır. Bir toplumun kültürel ve toplumsal gelişiminin sağlıklı ve düzenli bir biçimde ilerlemesi, verilecek eğitim ve öğretim faaliyetleri ile doğrudan ilgilidir. Bu bağlamda lisansüstü öğrencilerimize sunulan eğitim ortamının kalitesini ulusal ve uluslararası düzeyde yükseltmek Enstitümüzün en temel hedefidir.

2011 yılında kurulan ve hızla gelişmekte olan enstitümüz, eğitim öğretim dışında, akademik alanda da yakın gelecekte uluslararası yayın ortalaması yüksek, prestijli endekslerce taranan yayınları olan öğretim üyeleri ile işleyen ve nitelikli bilim insanlarının yetiştirildiği üst düzey marka değerine sahip bir kurum durumuna gelebilmeyi kendisine hedef edinmiştir. Toplumsal, ekonomik ve kültürel değişimlerin hızla yaşandığı günümüzde, özgün buluşlar yapan ve fikirler üreten, yeni durumların, sorunların üstesinden gelerek yaratıcı güçlerini geliştirebilen bireylere ihtiyaç vardır. Bu nedenle Enstitümüz, içinde bulunduğumuz çağa koşut mesleki bilgi donanımına sahip, sürekli değişen öğretim kuram, model, yaklaşım ve uygulamaları takip ederek kendini sürekli geliştiren, evrensel değerleri özümsemiş, güncel teknolojiyi kullanabilen, akademik alanda ulusal ve uluslararası alanda söz sahibi olan, bulunduğu sosyal çevreyi zenginleştiren bireyleri önceleyen bir kurum olmayı kendine görev edinmiştir.

2022 yılı birim faaliyet raporumuzda; birimimiz hakkında genel bilgilere, fiziksel ve örgüt yapımıza, kullanılan bilgi, teknoloji ve insan kaynaklarımıza, faaliyetlerimize, varlık ve yükümlülüklerimize ilişkin bilgilere yer verilmiştir. Birimimizin önemini kavrayarak, bir disiplin içerisinde sürdürdüğümüz eğitim-öğretim hizmetlerinde, iş ve işlemlerin gerçekleştirilmesinde ve sonuçlandırılmasında, özverili çalışmaları ile iş yoğunluğunun üstesinden gelen çalışma arkadaşlarımızı kutlar; desteklerini esirgemeyen Sayın Rektörümüz Prof. Dr. Hasan USLU'ya teşekkür ederim.

Prof. Dr. Mesut SAĞNAK
Müdür

I- GENEL BİLGİLER

Eğitim-Öğretim Programları

Lisansüstü eğitim-öğretim; tezli yüksek lisans, tezsiz yüksek lisans, uzaktan eğitim tezsiz yüksek lisans, doktora ve sanatta yeterlik programlarından oluşur.

Yüksek Lisans Programı; bir yükseköğretim kurumundan lisans diploması ya da buna eş değer bir derece almış olanların, bilimsel araştırma ve uygulama faaliyetlerinden oluşan en az dört yarıyıl süreli öğrenimdir. Yüksek lisans programı, tezli, tezsiz ve uzaktan eğitim tezsiz olmak üzere üç şekilde yürütülebilir.

Tezli Yüksek Lisans Programı; öğrencinin bilimsel araştırma yaparak bilgilere erişme, bilgiyi değerlendirme ve yorumlama yeteneğini kazanmasını sağlamaktır. Bu program, ders ve tez aşamasından oluşur. Programı tamamlama süresi azami altı yarıyıldır.

Tezsiz Yüksek Lisans Programı; bir yükseköğretim kurumundan mezun olanlara, mesleki konularda derin bilgi kazandırmak ve mevcut bilgileri uygulamada nasıl kullanacaklarını öğretmek amacıyla yaptırılan, eğitim-öğretim ve dönem projesini kapsayan bir lisansüstü programdır. Program birinci ve ikinci öğretimde ayrı ayrı yürütülebilir. Tezsiz yüksek lisans ve ikinci öğretim tezsiz yüksek lisans programını tamamlamada azami süre üç yarıyıldır.

Uzaktan Eğitim Tezsiz Yüksek Lisans Programı; öğrenciye mesleki konuda derin bilgi kazandırmak ve mevcut bilginin uygulamada nasıl kullanılacağını göstermektir. Uzaktan eğitim tezsiz yüksek lisans programları ikinci öğretimde yürütülür.

Doktora Programı; öğrenciye, bağımsız araştırma yapma, bilimsel olayları geniş ve derin bir bakış açısı ile irdeleyerek yorum yapma ve yeni sentezlere ulaşmak için gerekli adımları belirleme yeteneği kazandırmaktır. Doktora programı sonunda hazırlanacak tezin;

- Bilime yenilik getirme,
- Yeni bir bilimsel yöntem geliştirme,
- Bilinen bir yöntemi yeni bir alana uygulama,
- Literatüre yeni bir bakış açısı getirme niteliklerinden birini yerine getirmesi gerekir.

Doktora programları, yurt içi ve yurt dışı ortak doktora programları şeklinde de düzenlenebilir. Doktora programını tamamlamada, yüksek lisans derecesi ile kabul edilenler için azami süre on iki yarıyıl, lisans derecesi ile kabul edilenler için ise on dört yarıyıldır.

Sanatta Yeterlik Programı; lisans veya yüksek lisans mezunu olan öğrenciye bağımsız araştırma yapmak, sanatsal olayları geniş ve derin bir bakış açısıyla irdeleyerek yorum yapmak ve yeni sentezlere ulaşmak için gerekli adımları belirlemek, özgün bir sanat eseri ortaya koymak veya üstün bir uygulama becerisi kazandırmaktır. Sanatta yeterlik programını tamamlama süresi, yüksek lisans derecesi ile kabul edilenler için azami süre on iki yarıyıl, lisans derecesi ile kabul edilenler için azami on dört yarıyıldır.

A- Misyon ve Vizyon

Misyon

Niğde Ömer Halisdemir Üniversitesi Eğitim Bilimleri Enstitüsü, eğitim bilimleri alanında ve Türk eğitim sisteminin ihtiyaç duyduğu nitelik ve nicelikte; üst düzey düşünme becerilerine sahip, etik değerleri benimsemiş, bilimsel süreç becerilerine hâkim, disiplinlerarası ilişki kurabilen, eğitim alanındaki yeniliklere açık ve eğitim sistemindeki sorunları çözmeyi hedefleyen bireyler yetiştirmeyi kendisine görev edinmiştir.

Vizyon

Eğitim sistemlerindeki sorunların çözümünde etkin bir rol üstlenen, gelişime açık, yaratıcı, sorgulayıcı ve uygulayıcı bireyler yetiştirerek; ulusal ve uluslararası alanda tanınırlığı olan öncü bir enstitü olmaktır.

Temel İlkeler

- Bütün faaliyetlerimizde bilimsel ahlakı esas almak.
- Araştırmacı ve eleştirel bir yaklaşımı benimsemek.
- Disiplinlerarası sinerji yaratmak.
- Öğrenci merkezli eğitim-öğretim yapmak.
- Uluslararası normlara uygun kalite ve değerlendirme kültürü geliştirmek.
- Bilgi teknolojilerini enstitü bünyesine yürütülen hizmetlerin her aşamasına entegre etmek.
- Tezlerin niteliklerinin iyileştirilmesini ve yayınlanmasını sağlamak.
- Ulusal ve uluslararası paydaşlarıyla etkili iletişim ve işbirliği kurarak, akademik amaçlı gelişmelerde bulunmak ve ortak çalışmalar yürütmek.
- Fırsat eşitliği ve adalet ilkesine bağlı kalmak.
- Bütün faaliyetleri yürütürken laik ve çağdaş kimliğinden ödün vermemek.

B- Yetki, Görev ve Sorumluluklar

1- Birimin Kuruluşu

Niğde Ömer Halisdemir Üniversitesi'ne bağlı Eğitim Bilimleri Enstitüsü 15.06.2011 tarih ve 2011/2018 sayılı Bakanlar Kurulu Kararı ile 03.07.2011 tarih ve 27983 sayılı Resmi Gazetede yayınlanarak kurulmuştur.

Niğde Ömer Halisdemir Üniversitesi Rektörlüğünün, Fen Bilimleri Enstitüsü ile Sosyal Bilimler Enstitüsü bünyesinde yer alan Anabilim Dalları ile Bilim Dallarının Eğitim Bilimleri Enstitüsüne aktarılması konusundaki teklifi 30.11.2011 tarihli Yükseköğretim Genel Kurul toplantısında incelenmiş ve 2547 sayılı Yükseköğretim Kanununun 2880 sayılı Kanun'la değişik 7/d-2 maddesi uyarınca kabul görerek Yükseköğretim Kurulu Başkanlığı'nın 06.12.2011 tarih ve 8379-052077 sayılı yazısı ile adı geçen enstitüler

bünyesinde yer alan ve aşağıda belirtilen Anabilim Dalları ile Bilim Dallarının Enstitümüze aktarılması uygun görülmüştür.

Fen Bilimleri Enstitüsü

İlköğretim Anabilim Dalı
Fen Bilgisi Eğitimi Bilim Dalı

Sosyal Bilimler Enstitüsü

Eğitim Bilimleri Anabilim Dalı
Eğitim Öğretim Programları Bilim Dalı
İlköğretim Anabilim Dalı
Sosyal Bilgiler Öğretim Programı Bilim Dalı
Sınıf Öğretmenliği Eğitimi Bilim Dalı
Güzel Sanatlar Anabilim Dalı
Müzik Eğitimi Bilim Dalı
Resim İş Eğitimi Bilim Dalı
Türkçe Eğitimi Anabilim Dalı

2011-2012 Eğitim-Öğretim Yılı Bahar Yarıyılından itibaren Eğitim-Öğretime başlanarak, 2012-2013 Eğitim-Öğretim Yılı Güz Yarıyılı itibariyle öğrenci alımları yapılmıştır.

2- Birimin Yetki, Görev ve Sorumlulukları

Enstitümüz, 2547 sayılı Yükseköğretim Kanunu ile 2809 sayılı Yükseköğretim Kurumları Teşkilatı Kanunu, Üniversitelerde Akademik Teşkilat ve İşleyiş Yönetmeliği, Niğde Ömer Halisdemir Üniversitesi Lisansüstü Eğitim-Öğretim ve Sınav Yönetmeliği hükümlerine göre faaliyetlerini sürdürmektedir.

Eğitim-Öğretim, öğrenci ve personelle ilgili Yükseköğretim Kanunu, Yükseköğretim Personel Kanunu, Yükseköğretim Kurumları Teşkilatı Kanunu'nun getirdiği yasal yükümlülüklerin yanı sıra, bütçe uygulamaları 5018 sayılı Kamu Mali Yönetimi ve Kontrol Kanunu hükümlerine göre gerçekleştirilmektedir.

Enstitümüz faaliyetlerinin yasa ve yönetmeliklere uygun olarak yürütülmesi için azami dikkat ve özen gösterilmektedir.

C- Birime İlişkin Bilgiler

1- Fiziksel Yapı

Üniversitemizde yer alan Enstitüler için bir bina tesis edilmiş olmasına rağmen Enstitümüz yeni kurulmuş olması nedeniyle henüz kendine bir yer edinmemiş ve kurulduğu zamandan itibaren faaliyetlerini 26.09.2013 tarihine kadar Rektörlük binasında zemin katta sürdürmüş, 26.09.2013 tarihinden itibaren de Eğitim Fakültesi Dekanlık Binasında sürdürmeye devam etmektedir.

Bürolar

Enstitümüzde 5 adet büro (Müdür Odası, Müdür Yardımcıları Odası, Enstitü Sekreterliği, Öğrenci İşleri, Muhasebe-Ayniyat ve Özlük-Satın Alma olmak üzere) personelimiz tarafından kullanılmaktadır. Ayrıca öğrencilerin dinlenme ve bekleme koridorları da yer almaktadır. Bu mekânların toplamı yaklaşık 109 metrekaredir.

Enstitümüz; Niğde Ömer Halisdemir Üniversitesi Eğitim Fakültesi Merkez Yerleşkesinde Eğitim Fakültesi binasının içerisinde toplam 109 m² kapalı alana sahip zemin katta (Müdür Odası, Müdür Yardımcıları Odası, Enstitü Sekreterliği, Öğrenci İşleri, Muhasebe-Ayniyat ve Özlük-Satın Alma olmak üzere) 5 adet odada hizmet vermiştir. Ayrıca öğrencilerin dinlenme ve bekleme koridorları da yer almaktadır. Bu mekânların toplamı yaklaşık 109 metrekaredir.

Kapalı Alanlar

| Birim Adı | Kapalı Alan(m²) | Açık Alan(m²) |
|----------------------------|-----------------------------------|---------------------------------|
| Eğitim Bilimleri Enstitüsü | 109m² | - |

1.1- Eğitim Alanları

Enstitümüze ait sınıf, amfi, bilgisayar laboratuvarı bulunmamaktadır.

1.1.1- Sosyal Alanlar

Kantin ve Kafeteryalar

Enstitümüze ait kantin ve kafeterya bulunmamaktadır.

Sinema Salonları

Enstitümüze ait sinema salonu bulunmamaktadır.

Yemekhaneler

Enstitümüze ait yemekhane bulunmamaktadır.

Misafirhaneler

Enstitümüze ait misafirhane bulunmamaktadır.

Öğrenci Yurtları

Enstitümüze ait öğrenci yurdu bulunmamaktadır.

Spor Tesisleri

Enstitümüze ait spor tesisi bulunmamaktadır.

Toplantı - Konferans Salonları

Enstitümüze ait toplantı-konferans salonu bulunmamaktadır.

Çarşı Kantin ve Kafeteryalar

Enstitümüze ait çarşı kantin ve kafeterya bulunmamaktadır.

1.3- Hizmet Alanları

Akademik Personel Hizmet Alanları

| Hizmet Alanı | Sayısı (Adet) | Kapalı Alanı (m ²) | Kullanan Sayısı (Kişi) |
|---------------|---------------|--------------------------------|------------------------|
| Çalışma Odası | 2 | 49m ² | 3 |

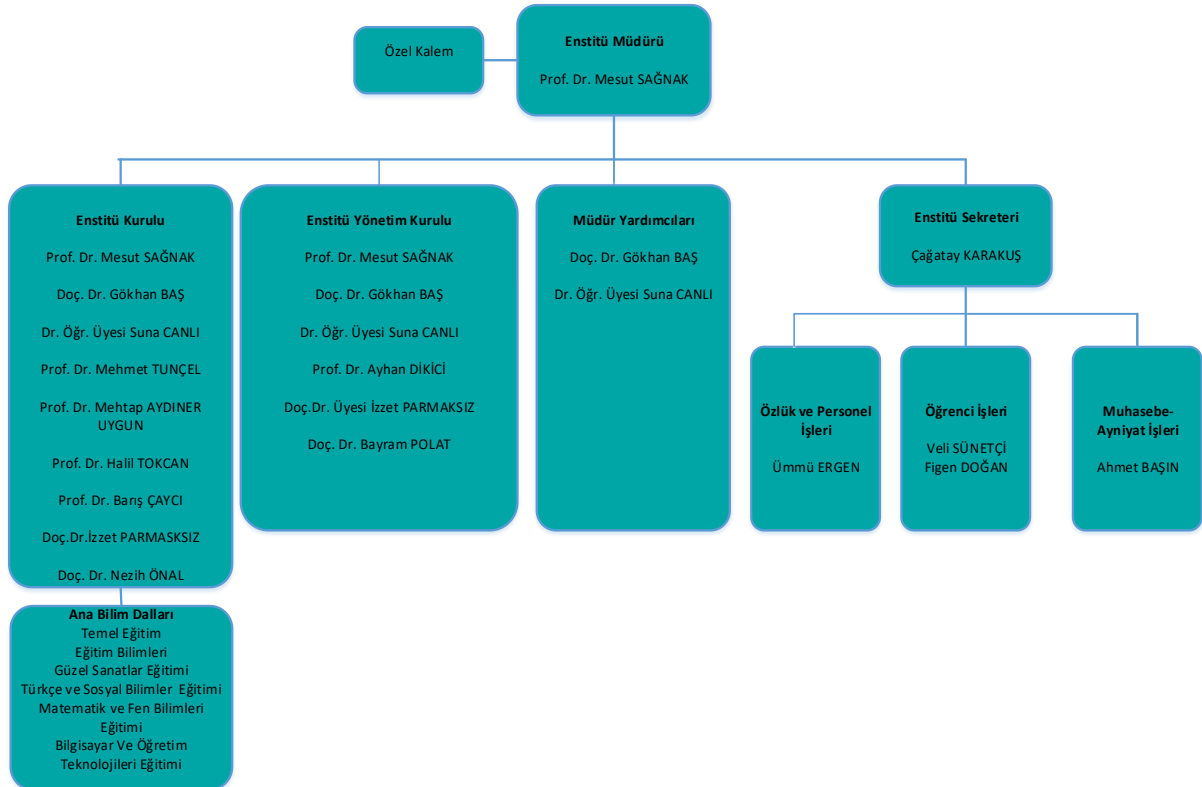
İdari Personel Hizmet Alanları

| Hizmet Alanı | Sayısı (Adet) | Kapalı Alanı (m ²) | Kullanan Sayısı (Kişi) |
|---------------|---------------|--------------------------------|------------------------|
| Servis | | | |
| Çalışma Odası | 3 | 60m ² | 4 |
| TOPLAM | 3 | 60m² | 4 |

Ambar ve Arşiv Alanları

Enstitümüze ait ambar, arşiv ve atölye alanları bulunmamaktadır.

2- Örgüt Yapısı



Enstitümüzde 1 Enstitü Müdürü, 2 Müdür Yardımcısı, 1 Enstitü Sekreter Vekili ile 4 İdari Personel bulunmaktadır. 09.12.2022 tarihinde müdür yardımcılarında Dr. Öğr. Üyesi

Suna CANLI CAN görevinden ayrılmıştır. 02.09.2022 tarihinde Figen DOĞAN sözleşmeli personel olarak göreve başlamıştır. Akademik konularda karar alma organı Enstitü Kuruludur. Enstitü Kurulu Müdür, Müdür Yardımcıları ile Ana Bilim Dalı Başkanlarından oluşur. Yönetimle ilgili olarak kararları Yönetim Kurulu alır. Yönetim Kurulu Müdür, Müdür Yardımcıları ve Enstitü Kurulunca seçilen 3 üyeden oluşur. Ana Bilim Dalı Başkanları ve ilgili Ana Bilim Dalı Öğretim Üyeleri lisansüstü programlarla ilgili konularda Enstitü Yönetimine karşı sorumludurlar. İdari konularda da Müdür Yardımcıları, Enstitü Sekreteri ve İdari Personel Müdüre karşı sorumludurlar. Enstitü İdari Personelinin sorumluluğu Enstitü Sekreterindedir ve idari konularda Enstitü Sekreteri Müdüre karşı sorumludur.

3- Teknoloji ve Bilişim Altyapısı

3.1- Yazılımlar

Enstitümüz Eğitim-Öğretim faaliyetlerini kapsayan işlemlerde kullanılan Öğrenci ve Akademik Personel erişimli Enstitü Otomasyon Sistemi ile öğrencilerin Enstitümüze kaydolmasından itibaren mezuniyetine kadarki hareketlerinin kayıt altına alındığı OGRİS Yazılımı kullanılmaktadır. Ayrıca, tüm Üniversitemiz birimlerini kapsayan Elektronik Belge Yönetim Sistemi (EBYS) gelen-giden evrakların ilgili birimlerle iletimini sağlayan, evrakların kayıt altına alındığı, arşivlendiği bir sistem olarak kullanılmaktadır.

Bilgisayarlar

| Cinsi | Sayısı (Adet) |
|------------------------|------------------|
| Masaüstü Bilgisayar | 13 |
| Taşınabilir Bilgisayar | - |
| Sunucular | - |
| TOPLAM | 13 |

3.4- Diğer Bilgi ve Teknolojik Kaynaklar

Enstitümüzde kütüphane olmadığından basılı ve el yazması kitap, basılı periyodik ve elektronik yayın bulunmamaktadır.

Diğer Bilgi ve Teknolojik Kaynaklar

| Cinsi | Adet |
|-------------------|------|
| Projeksiyon | 1 |
| Slayt Makinesi | |
| Tepegöz | |
| Episkop | |
| Baskı Makinesi | |
| Fotokopi Makinesi | |
| Faks | 1 |

| | |
|-------------------|---|
| Fotoğraf Makinesi | |
| Kamera | |
| Televizyon | |
| Yazıcı | 9 |
| Tarayıcı | 2 |
| Mikroskop | |
| | |

KÜTÜPHANE KAYNAKLARI

Enstitümüzde kütüphane olmadığından basılı ve el yazması kitap, basılı periyodik ve elektronik yayın bulunmamaktadır.

Taşıtlar

| Taşıtın Cinsi | Göreve Tahsis Edilmiş, Kuruma Ait Taşıtlar | Göreve Tahsis Edilmiş, Hizmet Alımı Yoluyla Edinilmiş Taşıtlar | Toplam |
|---------------|--|--|--------|
| | | | |
| TOPLAM | | | |

4- İnsan Kaynakları

(Bu başlık altında, biriminin faaliyet dönemi sonunda **-31 Aralık 2021 tarihi itibarıyla-** mevcut insan kaynakları, istihdam şekli, hizmet sınıfları, kadro unvanları vb. bilgilerine yer verilir.)

Birimin Toplam Personel Sayısı

| KADROLU | | | SÖZLEŞMELİ | | Geçici İşçi (Öz Gelir İşçisi) | TOPLAM |
|-------------------|-----------------|------------------------|-------------------------------|---------------------------|-------------------------------|--------|
| Akademik Personel | 657 4/A (Memur) | 657 4/D (Sürekli İşçi) | 657 4/B (Sözleşmeli Personel) | 657 4/C (Geçici Personel) | | |
| | 1 | | | | | 1 |

AKADEMİK PERSONEL

Enstitümüzde Müdür ve Müdür Yardımcılığı görevini yürüten idari görevli dışında kadrolu Akademik Personel bulunmamaktadır.

AKADEMİK PERSONELİN KADRO VE İSTİHDAM ŞEKLİNE GÖRE DAĞILIMI

Birimin Toplam Akademik Personel Sayısı

Enstitümüzde Müdür ve Müdür Yardımcılığı görevini yürüten idari görevli dışında kadrolu Akademik Personel bulunmamaktadır.

Akademik Personel

Enstitümüzde Müdür ve Müdür Yardımcılığı görevini yürüten idari görevli dışında kadrolu Akademik Personel bulunmamaktadır.

YABANCI UYRUKLU AKADEMİK PERSONEL

Enstitümüzde yabancı uyruklu akademik personel bulunmamaktadır.

Akademik Personel Atamaları

Enstitümüze naklen atanan bir akademik personel bulunmamaktadır.

Akademik Personel Unvan Değişiklikleri

Enstitümüzde unvan değişikliği olan akademik personel bulunmamaktadır.

Üniversitemizden Ayrılan Akademik Personel

Enstitümüzden ayrılan akademik personel bulunmamaktadır.

Diğer Üniversitelerde Görevlendirilen Akademik Personel

Enstitümüzde diğer üniversitelerde görevlendirilen akademik personel bulunmamaktadır.

Başka Üniversitelerden Üniversitemizde Görevlendirilen Akademik Personel

Enstitümüzde başka üniversitelerden görevlendirilen akademik personel bulunmamaktadır.

Sözleşmeli Akademik Personel

Enstitümüzde sözleşmeli akademik personel bulunmamaktadır.

Akademik Personelin Hizmet Süreleri İtibarıyla Dağılımı

| | 1-3 Yıl | 4-6 Yıl | 7-10 Yıl | 11-15 Yıl | 16-20 Yıl | 21 - Üzeri |
|--------------------|----------------|----------------|-----------------|------------------|------------------|-------------------|
| Kişi Sayısı | | | | | 2 | 1 |

| | | | | | | |
|-------|--|--|--|--|-------|-------|
| Yüzde | | | | | 66.66 | 33.34 |
|-------|--|--|--|--|-------|-------|

Akademik Personelin Yaş İtibarıyla Dağılımı

| | 21-25 Yaş | 26-30 Yaş | 31-35 Yaş | 36-40 Yaş | 41-50 Yaş | 51 - Üzeri |
|-------------|-----------|-----------|-----------|-----------|-----------|------------|
| Kişi Sayısı | | | | 2 | | 1 |
| Yüzde | | | | 66.66 | | 33.4 |

-Müdür Yardımcılarından bir tanesi 09.12.2022 tarihi itibarıyla görevinden ayrılmıştır.

4.2.- İdari Personel

İdari Personel Sayısı

| KADROLARIN DOLULUK ORANINA GÖRE | | | |
|-------------------------------------|----------|-----|----------|
| Kadro Sınıflandırması | Dolu | Boş | TOPLAM |
| Genel İdari Hizmetler Sınıfı | 1 | | 1 |
| Sağlık Hizmetleri Sınıfı | | | |
| Teknik Hizmetler Sınıfı | | | |
| Eğitim ve Öğretim Hizmetleri Sınıfı | | | |
| Avukatlık Hizmetleri Sınıfı | | | |
| Din Hizmetleri Sınıfı | | | |
| Yardımcı Hizmetler Sınıfı | | | |
| | | | |
| TOPLAM | 1 | | 1 |

| KADROLARIN DOLULUK ORANINA GÖRE | | | |
|-------------------------------------|---------------|--|----------|
| Kadro Sınıflandırması | Halen Çalışan | | TOPLAM |
| Genel İdari Hizmetler Sınıfı | 1 | | 1 |
| Sağlık Hizmetleri Sınıfı | | | |
| Teknik Hizmetler Sınıfı | | | |
| Eğitim ve Öğretim Hizmetleri Sınıfı | | | |
| Avukatlık Hizmetleri Sınıfı | | | |
| Yardımcı Hizmetler Sınıfı | | | |
| | | | |
| TOPLAM | 1 | | 1 |

İdari Personel Atamaları

| | GİHS | SHS | THS | EÖHS | AV.HS | DHS | YHS | TOPLAM |
|--|------|-----|-----|------|-------|-----|-----|--------|
| | | | | | | | | |

| | | | | | | | | |
|---------------|--|--|--|--|--|--|--|--|
| Açıktan | | | | | | | | |
| Naklen | | | | | | | | |
| TOPLAM | | | | | | | | |

İdari Personel Unvan Değişiklikleri

| Eski Unvanı | Yeni Unvanı | Sayı (Kişi) |
|---------------|-------------|-------------|
| | | |
| | | |
| TOPLAM | | |

Üniversitemizden Ayrılan İdari Personel

| | GİHS | SHS | THS | EÖHS | AV.HZ | DHS | YHS | TOPLAM |
|---------------|------|-----|-----|------|-------|-----|-----|--------|
| Nakil | | | | | | | | |
| İstifa | | | | | | | | |
| Emekli | | | | | | | | |
| İlişik Kesme | | | | | | | | |
| Vefat | | | | | | | | |
| Diğer | | | | | | | | |
| TOPLAM | | | | | | | | |

İdari Personelin Eğitim Durumu

| | İlköğretim | Lise | Ön Lisans | Lisans | Yüksek Lisans ve Doktora | TOPLAM |
|-------------|------------|------|-----------|--------|--------------------------|--------|
| Kişi Sayısı | | | 1 | 3 | | 4 |
| Yüzde | | | 25 | 75 | | 100 |

İdari Personelin Hizmet Süreleri

| | 1-3 Yıl | 4-6 Yıl | 7-10 Yıl | 11-15 Yıl | 16-20 Yıl | 21 - Üzeri | TOPLAM |
|-------------|---------|---------|----------|-----------|-----------|------------|--------|
| Kişi Sayısı | | | | 2 | | 2 | 4 |
| Yüzde | | | | 50 | | 50 | 100 |

4.2.7- İdari Personelin Yaş İtibarıyla Dağılımı

| | 21-25 Yaş | 26-30 Yaş | 31-35 Yaş | 36-40 Yaş | 41-50 Yaş | 51-Üzeri | TOPLAM |
|-------------|-----------|-----------|-----------|-----------|-----------|----------|--------|
| Kişi Sayısı | | | 1 | 1 | 1 | 1 | 4 |
| Yüzde | | | 25 | 25 | 25 | 25 | 100 |

4.3- Sözleşmeli Personel

(Bu bölüm, 657 sayılı Devlet Memurları Kanunu'nun 4/B maddesine giren personel için fiili durum dikkate alınarak doldurulacaktır.)

Sözleşmeli Personel Sayısı

| UNVAN | Çalıştığı Birim | Sayı (Kişi) |
|----------------|-----------------|-------------|
| Büro Personeli | Öğrenci İşleri | 1 |
| | | |
| TOPLAM | | |

Sözleşmeli Personelin Hizmet Süreleri

| | 1-3 Yıl | 4-6 Yıl | 7-10 Yıl | 11-15 Yıl | 16-20 Yıl | 21 - Üzeri |
|-------------|---------|---------|----------|-----------|-----------|------------|
| Kişi Sayısı | 1 | | | | | |
| Yüzde | 100 | | | | | |

Sözleşmeli Personelin Yaş İtibarıyla Dağılımı

| | 21-25 Yaş | 26-30 Yaş | 31-35 Yaş | 36-40 Yaş | 41-50 Yaş | 51 - Üzeri |
|-------------|-----------|-----------|-----------|-----------|-----------|------------|
| Kişi Sayısı | | | | 1 | | |
| Yüzde | | | | 100 | | |

İŞÇİLER

Enstitümüzde, 657 Sayılı Devlet Memurları Kanunu'nun 4/C maddesi kapsamında çalışan işçi bulunmamaktadır.

5- Sunulan Hizmetler

5.1- Eğitim-Öğretim Hizmetleri

Birimin eğitim-öğretim politikası

Eğitim Bilimleri Enstitüsü lisansüstü eğitim programlarıyla öğrencilerinin alanlarındaki ulusal-uluslararası gelişmeler doğrultusunda teorik-uygulamalı bilgi ve beceriler ile donatılmaları, bilimsel araştırma etiği, bilgi ve becerisi ile evrensel düzeyde bilgi üretebilme, bilimsel bilgiyi kullanma ve paylaşma anlayışı kazanmalarını hedeflemektedir. Enstitü, bu temel hedefin gerçekleştirilmesine yönelik olarak öğrenen odaklı bir politika izlemektedir. Bunun için var olan lisansüstü eğitim programlarında çağın gerekleri doğrultusundaki gelişimleri sağlamayı, lisansüstü eğitim programlarının kamu ve özel sektörde tanınması için gerekli girişimlerde bulunmayı, lisansüstü eğitim programlarında enstitü kadrolarının oluşturulmasına önayak olmayı, lisansüstü tez çalışmalarının ulusal-uluslararası düzeyde

yayına dönüştürülmesini teşvik etmeyi, ihtiyaca yönelik tezli-tezsiz lisansüstü eğitim programları ile yurtiçi ve yurtdışı ortak lisansüstü programlarını açmayı görev edinmiştir.

Birimde eğitim-öğretim kalitesinin geliştirilmesine yönelik alınan tedbirler

Eğitim Bilimleri Enstitüsünün eğitim-öğretim kalitesinin geliştirilmesine yönelik tedbirleri şunlardır:

- Enstitümüz, eğitim-öğretim faaliyetlerinin düzenli bir şekilde yapılması, bünyesindeki Bilim Dallarında yürütülen lisansüstü eğitim programlarındaki gelişimin sağlanması için gerekli güncellemelerin yapılması, kadroya yeni dâhil olan öğretim üyelerinin önerdiği-önereceği dersler gibi hususlarda kurullarında görüşerek, giderilmesi gereken eksikliklerin belirlenmesi ve bu konuda gerekli önlemlerin alınmasını sağlamaya çalışmaktadır.

- Enstitümüz, Lisansüstü Eğitim ve Öğretim Yönetmeliğine bağlı kalınarak, uygulama farklılıklarını en aza indirmek amacıyla diğer enstitülerle daima iletişim halinde bulunmaktadır.

- İşbirliği içerisinde Enstitümüz tezli-tezsiz lisansüstü programların açılması hususunda ilgili Bilim Dallarıyla çalışmaktadır.

- Enstitümüze bağlı programlarda görev yapan öğretim üyeleri ile lisansüstü programlara kayıtlı öğrencilerin Farabi ve Erasmus programları kapsamında hareketliliği sağlanmaya çalışılmaktadır.

- Lisansüstü tezlerin niteliklerinin geliştirilmesi hususunda tezlerin ulusal-uluslararası düzeyde yayına dönüştürülmeleri için ilgili bilim dallarına yönlendirmelerde bulunmaktadır.

Akademik Birimlere Göre Mezun Olan Öğrenci Sayısı

| Birimin Adı | I. Öğretim | II. Öğretim | TOPLAM |
|-------------------------------------|-------------------|--------------------|---------------|
| Eğitim Programları Ve Öğretim | 6 | | 6 |
| Eğitim Yönetimi | 1 | 57 | 58 |
| Rehberlik Ve Psikolojik Danışmanlık | 1 | | 1 |
| Sınıf Eğitimi | 11 | | 11 |
| Sosyal Bilgiler Eğitimi | 12 | | 12 |
| Türkçe Eğitimi | 3 | | 3 |
| Müzik Eğitimi | 5 | | 5 |
| Fen Bilgisi Eğitimi | 1 | | 1 |
| Matematik Eğitimi | 10 | | 10 |
| TOPLAM | 50 | 57 | 107 |

Akademik Birimlere Göre Toplam Öğrenci Sayısı

| Birim Adı | I. Öğretim | | | II. Öğretim | | | Toplam | | GENEL TOPLAM |
|-------------------------------------|------------|------------|------------|-------------|-----------|------------|------------|------------|--------------|
| | K | E | Toplam | K | E | Toplam | K | E | |
| Eğitim Programları Ve Öğretim | 27 | 21 | 48 | - | - | - | 27 | 21 | 48 |
| Eğitim Yönetimi | 20 | 21 | 41 | 50 | 44 | 94 | 70 | 65 | 135 |
| Rehberlik ve Psikolojik Danışmanlık | 15 | 15 | 30 | - | - | - | 15 | 15 | 30 |
| Sınıf Eğitimi | 54 | 25 | 79 | 23 | 22 | 45 | 77 | 47 | 124 |
| Sosyal Bilgiler Eğiti. | 36 | 42 | 78 | - | - | - | 36 | 42 | 78 |
| Türkçe Eğitimi | 19 | 11 | 30 | - | - | - | 19 | 11 | 30 |
| Müzik Eğitimi | 26 | 22 | 48 | - | - | - | 26 | 22 | 48 |
| Resim-İş Eğitimi | 4 | 1 | 5 | - | - | - | 4 | 1 | 5 |
| Fen Bilgisi Eğitimi | 41 | 35 | 76 | - | - | - | 41 | 35 | 76 |
| Matematik Eğitimi | 30 | 27 | 57 | - | - | - | 30 | 27 | 57 |
| Bilgisayar ve Öğretim Teknolojileri | 18 | 19 | 37 | - | - | - | 18 | 19 | 37 |
| TOPLAM | 290 | 239 | 529 | 73 | 66 | 139 | 363 | 305 | 668 |

Yabancı Dil Hazırlık Sınıfı Öğrenci Sayısı ve Oranı

| Birim Adı | Toplam Öğrenci Sayısı | I. Öğretim | | | II. Öğretim | | | TOPLAM | | Birim İçindeki Payı (%) |
|-------------------------------------|-----------------------|------------|---|--------|-------------|---|--------|--------|---|-------------------------|
| | | K | E | Toplam | K | E | Toplam | K | E | |
| Eğitim Programları Ve Öğretim | 0 | 0 | 0 | 0 | 0 | 0 | 0 | 0 | 0 | 0 |
| Eğitim Yönetimi | 0 | 0 | 0 | 0 | 0 | 0 | 0 | 0 | 0 | 0 |
| Rehberlik ve Psikolojik Danışmanlık | 0 | 0 | 0 | 0 | 0 | 0 | 0 | 0 | 0 | 0 |
| Sınıf Eğitimi | 0 | 0 | 0 | 0 | 0 | 0 | 0 | 0 | 0 | 0 |
| Sosyal Bilgiler Eğiti. | 0 | 0 | 0 | 0 | 0 | 0 | 0 | 0 | 0 | 0 |
| Türkçe Eğitimi | 0 | 0 | 0 | 0 | 0 | 0 | 0 | 0 | 0 | 0 |
| Müzik Eğitimi | 0 | 0 | 0 | 0 | 0 | 0 | 0 | 0 | 0 | 0 |
| Fen Bilgisi Eğitimi | 0 | 0 | 0 | 0 | 0 | 0 | 0 | 0 | 0 | 0 |
| Matematik Eğitimi | 0 | 0 | 0 | 0 | 0 | 0 | 0 | 0 | 0 | 0 |
| Bilgisayar ve Öğretim Teknolojileri | 0 | 0 | 0 | 0 | 0 | 0 | 0 | 0 | 0 | 0 |

Öğrenci Kontenjanları ve Doluluk Oranı

Enstitümüzde Lisansüstü programlara öğrenci alım kontenjanları, Niğde Ömer Halisdemir Üniversitesi Lisansüstü Eğitim-Öğretim ve Sınav Yönetmeliği kapsamında öğretim üyesi başına düşen öğrenci sayısı dikkate alınarak Yükseköğretim Kurulunun Lisansüstü Eğitim-Öğretim Programı açılması ve yürütülmesine dair ilkeleri çerçevesinde Anabilim Dalı Kurulunun teklifi ve Enstitü Yönetim Kurulunun kararı ile belirlenir.

Yüksek Lisans ve Doktora Programları Öğrenci Sayıları

| Birim Adı | Programı | Yüksek Lisans | | Doktora | TOPLAM |
|----------------------------|-------------------------------------|---------------|------------|-----------|------------|
| | | Tezli | Tezsiz | | |
| Eğitim Bilimleri Enstitüsü | Eğitim Programları ve Öğretim | 48 | - | - | 48 |
| | Eğitim Yönetimi | 41 | 94 | - | 135 |
| | Rehberlik ve Psikolojik Danışmanlık | 30 | - | - | 30 |
| | Sınıf Eğitimi | 76 | 55 | 3 | 134 |
| | Sosyal Bilgiler Eğiti. | 67 | - | 11 | 78 |
| | Türkçe Eğitimi | 30 | - | - | 30 |
| | Müzik Eğitimi | 48 | - | - | 48 |
| | Resim-İş Eğitimi | 5 | - | - | 5 |
| | Fen Bilgisi Eğitimi | 74 | - | 2 | 76 |
| | Matematik Eğitimi | 57 | - | - | 57 |
| | Bilgisayar ve Öğretim Teknolojileri | 37 | - | - | 37 |
| TOPLAM | | 513 | 139 | 16 | 668 |

Yabancı Uyruklu Öğrenciler

| Yabancı Uyruklu Öğrencilerin Sayısı ve Bölümleri | | | | |
|--|-------------------------------------|----------|----------|----------|
| Birim Adı | Bölümü | K | E | TOPLAM |
| Eğitim Bilimleri Enstitüsü | Eğitim Programları ve Öğretim | - | 1 | 1 |
| | Eğitim Yönetimi | 1 | - | 1 |
| | Rehberlik ve Psikolojik Danışmanlık | - | 1 | 1 |
| | Müzik Eğitimi | 1 | - | 1 |
| | Fen Bilgisi Eğitimi | 1 | - | 1 |
| | Sınıf Eğitimi | 1 | - | 1 |
| | Sosyal Bilgiler Eğiti. | - | 2 | 2 |
| TOPLAM | | 4 | 4 | 8 |

Öğrenci Değişim Programları ile Giden Öğrenci Sayısı

| Birim Adı | Gittiği Ülke | Giden Öğrenci Sayısı |
|-----------|--------------|----------------------|
|-----------|--------------|----------------------|

| | | |
|--------------------------------------|---------|---|
| Sosyal Bilgiler Eğitimi | Polonya | 1 |
| Rehberlik ve Psikolojik Danışmanlığı | Polonya | 1 |
| | | |

Öğrenci Değişim Programları ile Gelen Öğrenci Sayısı

| Birimin Adı | Geldiği Ülke | Gelen Öğrenci Sayısı |
|-------------|--------------|----------------------|
| | | |
| | | |
| | | |

2021-2022 Eğitim-Öğretim Yılında Verilen Diploma ve Diploma Eki Sayıları

| 2021-2022 Eğitim-Öğretim Yılı Güz -Bahar Yarıyılı/Yaz Okulu/ Bütünleme Ve Tek Ders Sınavı/Staj Sonu Basılan Diploma Sayısı | | | | | |
|--|--------------------------|----------------------------|---|------------|----------------|
| Fakülte/Yüksekokul/Meslek Yüksekokulu | Güz Yarıyıl Mezun Sayısı | Bahar Yarıyıl Mezun Sayısı | Bütünleme ve Tek Ders Sınavları ve Staj Sonrası Mezunları | Toplam | Diploma Ekleri |
| <i>Fakülteler</i> | - | - | - | - | - |
| <i>Yüksekokullar</i> | - | - | - | - | - |
| <i>Meslek Yüksekokulları</i> | - | - | - | - | - |
| <i>Enstitüler</i> | 17 | 90 | - | 107 | 107 |
| Toplam | 17 | 90 | - | 107 | 107 |

- Değerler güz ve bahar dönemi olarak değil, 01.01.2021-31.12.2021 aralığı esas alınarak hazırlanmıştır. Güz yarıyılı değerleri 01.01.2021-19.02.2022(güz yarıyılıının son günü) Bahar yarıyılı değerleri 20.02.2022-31.12.2022

5.1.10.2020-2021 Eğitim-Öğretim Yılında Yatay ve Dikey Geçiş Yaparak Gelen-Giden Öğrenci Sayısı

| | Dikey Geçiş Gelen | Yatay Geçiş Giden |
|-----------------------------------|-------------------|-------------------|
| <i>Fakülteler</i> | | |
| <i>Yüksekokullar</i> | | |
| <i>Meslek Yüksekokulları</i> | | |
| Eğitim Bilimleri Enstitüsü | | 2 |
| TOPLAM | | 2 |

5.2- İdari Hizmetler

(Harcama biriminin görev, yetki ve sorumlulukları çerçevesinde faaliyet dönemi içerisinde yerine getirdiği hizmetlere özet olarak yer verilecektir.)

5.3- Diğer Hizmetler

Enstitümüz 2021 yılında görev alanına giren faaliyetler dışında yapmış olduğu herhangi bir faaliyet bulunmamaktadır.

6- Yönetim ve İç Kontrol Sistemi

Enstitümüzde karar alma sürecinde yetki ve sorumluluklar yasal çerçevede ve uyum içerisinde yapılmaktadır. Kamu kaynaklarının elde edilmesinde, kullanılmasında, muhasebeleştirilmesinde, raporlanmasında etkili, ekonomik, verimli ve hukuka uygun kullanım gibi hususlar göz önünde bulundurulmaktadır.

D- Diğer Hususlar

Enstitümüzle ilgili faaliyet bilgilerini içeren tüm başlıklar yanıtladığından ilave açıklama bulunmamaktadır.

II- AMAÇLAR ve DEDEFLER

A- İdarenin Stratejik Planında Yer Alan Amaçlar ve Hedefler

B- Diğer Hususlar

III- FAALİYETLERE İLİŞKİN BİLGİ VE DEĞERLENDİRMELER

(Kamu İdarelerince Hazırlanacak Faaliyet Raporları Hakkında Yönetmeliğin 18 inci maddesinin (c) bendi uyarınca bu bölümde, mali bilgiler ile performans bilgilerine detaylı olarak yer verilir.)

A- Mali Bilgiler

(Kamu İdarelerince Hazırlanacak Faaliyet Raporları Hakkında Yönetmeliğin 18 inci maddesinin (c) bendinin (1) inci fıkrası uyarınca bu başlık altında, Kullanılan kaynaklara, Bütçe hedef ve gerçekleştirmeleri ile meydana gelen sapmaların nedenlerine, Varlık ve yükümlülükler ile yardım yapılan birlik, kurum ve kuruluşların faaliyetlerine ilişkin bilgilere, Temel mali tablolara ve bu tablolara ilişkin açıklamalara yer verilir.

Ayrıca iç ve dış mali denetim sonuçları hakkındaki özet bilgiler de bu başlık altında yer alır.

1- Bütçe Uygulama Sonuçları

(Bütçe hedef ve gerçekleştirmeleri ile meydana gelen sapmaların nedenlerine yer verilecektir.)

1.1- Bütçe Giderleri

(Bu başlık altında, birimin faaliyet yılı bütçe giderlerine yer verilecektir.)

Ekonomik Sınıflandırmaya Göre Bütçe Giderlerinin Gelişimi

| GİDER TÜRÜ | Bütçe Başlangıç Ödeneği (TL) | Yılsonu Ödeneği (TL) | Harcama (TL) |
|--|------------------------------|----------------------|---------------------|
| 01. Personel Giderleri | 2.657.573,93 | 29.083,58 | 2.628.490,35 |
| 02. Sosyal Güvenlik Kurumlarına Devlet Primi Giderleri | 29.825,37 | 0,47 | 29.824,90 |
| 03. Mal ve Hizmet Alım Giderleri | 27.854,00 | 9.091,41 | 18.762,59 |
| 05. Cari Transferler | | | |
| 06. Sermaye Giderleri | | | |
| GENEL TOPLAM | 2.715.253,30 | 38.175,46 | 2.677.077,84 |

Bütçe Hedef ve Gerçekleşmeleri ile Meydana Gelen Sapmaların Nedenleri

1.2- Bütçe Gelirleri

(Gelir tahsilâtı yapan birimler gelirlerine ilişkin gerçekleştirmelere bu başlık altında yer vermelidir. Diğer taraftan Üniversitemiz gelirleri Strateji Geliştirme Daire Başkanlığı tarafından toplandığından bu bölüm anılan Başkanlıkça doldurulacaktır.)

| GELİR TÜRÜ | Bütçe Tahmini (TL) | Gerçekleşme Toplamı (TL) | Gerçekleşme Oranı (%) |
|--------------------------------|--------------------|--------------------------|-----------------------|
| | | | |
| | | | |
| | | | |
| BÜTÇE GELİRLERİ TOPLAMI | | | |

Bütçe Hedef ve Gerçekleşmeleri ile Meydana Gelen Sapmaların Nedenleri

2-Temel Mali Tablolara İlişkin Açıklamalar

(Birim bilanço, faaliyet sonuçları tablosu, bütçe uygulama sonuçları tablosu, nakit akım tablosu ve gerekli görülen diğer tablolara bu başlık altında yer verir ve tabloların önemli kalemlerine ilişkin değişimler ile bunlara ilişkin analiz, açıklama ve yorumlara yer verilir.)

3- Mali Denetim Sonuçları

(Yapıldı ise birim iç ve dış mali denetim raporlarında yapılan tespit ve değerlendirmeler ile bunlara karşı alınan veya alınacak önlemler ve yapılacak işlemlere bu başlık altında yer verilir.)

4- Diğer Hususlar

(Bu başlık altında, yukarıdaki başlıklarda yer almayan ancak birimin mali durumu hakkında gerekli görülen diğer konulara yer verilir.)

B- Performans Bilgileri

(Kamu İdarelerince Hazırlanacak Faaliyet Raporları Hakkında Yönetmeliğin 18 inci maddesinin (c) bendinin (2) nci fıkrası uyarınca bu başlık altında, idarenin stratejik plan ve performans programı uyarınca yürütülen faaliyet ve projelerine, performans programında yer alan performans hedef ve göstergelerinin gerçekleşme durumu ile meydana gelen sapmaların nedenlerine, diğer performans bilgilerine ve bunlara ilişkin değerlendirmelere yer verilir.

Üniversitemizin 2022 Yılı Performans Programı'nda sorumluluk yüklenmiş harcama birimleri bu başlık altında, performans programında sorumlu oldukları performans hedefi uyarınca yürüttükleri faaliyet ve projelerine, performans hedef ve göstergelerinin gerçekleşme durumu ile meydana gelen sapmaların nedenlerine, diğer performans bilgilerine ve bunlara ilişkin değerlendirmelere yer verirler.

Üniversitemizin 2022 Yılı Performans Programı'nda sorumluluk yüklenmemiş harcama birimleri ise bu başlık altında, sadece birimlerinin stratejik planı uyarınca yürütülen faaliyet ve projelerine ilişkin bilgilere yer verirler.

1- Faaliyet ve Proje Bilgileri

(Bu başlık altında, faaliyet yılı içerisinde yürütülen faaliyet ve projeler ile bunların sonuçlarına ilişkin detaylı açıklamalara yer verilir.)

1.1- Faaliyet Bilgileri

(Bu başlık altında, birim tarafından gerçekleştirilen bilimsel, sosyal ve kültürel faaliyetlere yer verilir.)

Bilimsel Faaliyetler

| Faaliyet Türü | Faaliyet Konusu | Faaliyetin Gerçekleştiği Tarih |
|----------------------|------------------------|---------------------------------------|
| Çalıştay | | |
| Kongre | | |
| Sempozyum | | |
| Konferans | | |
| Panel | | |
| Seminer | | |
| Açık Oturum | | |
| ... | | |

Sosyal ve Kültürel Faaliyetler

| Faaliyet Türü | Faaliyet Konusu | Faaliyetin Gerçekleştiği Tarih |
|----------------------|------------------------|---------------------------------------|
| Söyleşi | | |
| Tiyatro | | |
| Konser | | |
| Sergi | | |
| Gezi | | |
| Kutlama | | |
| ... | | |

Sportif Faaliyetler

| Yapılan Faaliyet | Faaliyetin Gerçekleştiği Tarih |
|-------------------------|---------------------------------------|
| | |
| | |

1.2- Yayınlar ve Ödüller

İndekslere Giren Hakemli Dergilerde Yapılan Yayınlar

| Yayının Türü | Sayısı |
|----------------------|--------|
| Uluslararası Makale | |
| Ulusal Makale | |
| Ulusal Bildiri | |
| Uluslararası Bildiri | |
| Atıf Sayısı | |
| KİTAP | |
| | |

1.2.2- Bilimsel Ödüller

Akademik Personelin Yapmış Olduğu Çalışmalarda Almış Oldukları Başarı Ödülleri

| Ödül Sahibi | Aldığı Ödül | Ödülü Veren Kurum |
|-------------|-------------|-------------------|
| | | |
| | | |
| | | |

Üniversiteler ile Yapılan İkili Anlaşmalar

| Bölüm | Ülke | Üniversite | Anlaşmanın İçeriği |
|-------|------|------------|--------------------|
| | | | |
| | | | |

1.4- Proje Bilgileri

Enstitümüzde projeler için bütçe ayrılmamaktadır. Ancak Niğde Ömer Halisdemir Üniversitesi Bilimsel Araştırma Projeleri Birimi başvuru halinde yüksek lisans ve doktora tezlerine ilişkin projelendirme gerçekleştirmektedir.

2- Performans Sonuçları Tablosu

Bu alan çerçevesinde bir faaliyet yürütülmediğinden performans tablosu oluşturulamamıştır.

3- Performans Sonuçlarının Değerlendirilmesi

Enstitümüz stratejik planı kapsamında 2021 yılı sonu itibariyle hedeflerin bir kısmı gerçekleştirilmiştir.

4- Performans Bilgi Sisteminin Değerlendirilmesi

Enstitümüzde güncellenen bilgiler Üniversitemiz Strateji Daire Başkanlığına bildirilerek bilgi akışı sağlanmaktadır.

5- Diğer Hususlar

(Bu başlık altında, yukarıdaki başlıkta yer almayan fakat birimin performansı açısından gerekli görülen konular özet olarak belirtilir.)

Davalar

| Açılan Dava Sayısı | Kurum Lehine Sonuçlanan Dava Sayısı | Kurum Aleyhine Sonuçlanan Dava Sayısı | Devam Eden Dava Sayısı |
|--------------------|-------------------------------------|---------------------------------------|------------------------|
| | | | |

Döner Sermaye İşletmesi 2021 yılı gelirleri.

| BİRİMİN ADI | GELİRİ (TL) | KATKI ORANI (%) |
|------------------------|-------------|-----------------|
| Mühendislik Fakültesi | | |
| Fen Edebiyat Fakültesi | | |
| Sürekli Eğitim Merkezi | | |
| | | |
| TOPLAM | | |

Döner Sermaye İşletmesi 2021 yılı giderleri.

| ÖDENEK KALEMLERİ | GİDERLER | GİDERLERİN ORANLARI (%) |
|------------------------------|----------|-------------------------|
| Personel Giderleri | | |
| Yolluklar | | |
| Hizmet Alımları | | |
| Tüketim Malzemeleri Alımları | | |
| Demirbaş Alımları | | |
| Diğer Giderler | | |
| TOPLAM | | |

1-Program Alt Program Faaliyet Bilgileri

2- Performans Sonuçlarının Değerlendirilmesi

i- Alt Program hedef ve göstergeleriyle ilgili gerçekleştirme sonuçları ve değerlendirmeler

ii- Performans denetim sonuçları

3- Stratejik Planın Değerlendirilmesi

4- Performans Bilgi Sisteminin Değerlendirilmesi

5- Diğer Hususlar

IV- KURUMSAL KABİLİYET VE KAPASİTENİN DEĞERLENDİRİLMESİ

(Kamu İdarelerince Hazırlanacak Faaliyet Raporları Hakkında Yönetmeliğin 18 inci maddesinin (ç) bendi uyarınca bu bölümde, orta ve uzun vadeli hedeflere ulaşılabilmesi sürecinde teşkilat yapısı, organizasyon yeteneği, teknolojik kapasite gibi unsurlar açısından içsel bir durum değerlendirmesi yapılarak birimin üstün ve zayıf yanlarına yer verilir.)

A- Stratejik Planda Öngörülemeyen Kurumsal Kapasite İhtiyaçları

A- Üstünlükler

GÜÇLÜ YANLARI

- İşlerin zamanında, özenli ve düzenli yapılması
- Takım ruhu içinde çalışma
- Özverili personel
- Şeffaf ve paylaşımcı liderlik
- Kurum içi hoşgörü ve uzlaşma kültürünün varlığı

FIRSATLAR

- Yeni kurulan üniversitelerdeki öğretim üyesi ihtiyacı
- Yükseköğretime olan talebin büyüklüğü
- Avrupa Birliği öğrenci ve öğretim elemanı değişim programlarının varlığı
- Uluslararası rekabetin artması
- Nitelikli eleman ihtiyacının artması
- Ülkemizde AR – GE çalışmalarına verilen önemin ve ayrılan bütçenin artması
- Uzaktan eğitimin yaygınlaşması
- Bölge üniversiteleri arasında işbirliği çabası / girişimleri
- Kamu kurum ve kuruluşları arasındaki işbirliği çabası
- Enstitü ve anabilim dallarının altyapı ve fiziksel olanaklarını iyileştirme süreci

B- Zayıflıklar

ZAYIF YANLARI

- Enstitünün kendine ait bir mekâna sahip olamamasının, daha nitelikli hizmet sunumuna imkân vermemesi
- Enstitü binasının yetersizliği dolayısıyla lisansüstü programlara ilişkin eğitimlerin enstitüde verilememesi
- Bazı bölüm/programlarda yeterince öğretim üyesi olmamasının yüksek lisans/doktora programlarına öğrenci alımını engellemesi
- Öğrencilerimizin Erasmus gibi öğrenci değişim programlarına yeterince rağbet göstermemesi
- Araştırma projeleri için başvuru sayısının azlığı
- Ulusal düzeyde hakemli bir Enstitü dergisinin olmaması
- Tanıtım ve Halkla İlişkiler eksikliği

TEHDİTLER

- Akademisyenliğin meslek olarak çekiciliğinin azalması
- Bazı anabilim dallarında öğretim üyesi sayısının yetersizliği
- Bazı anabilim dallarında öğretim üyesi sayısının yetersizliği nedeniyle öğretime öğrenci alınmaması

C- Değerlendirme

(Birimini yapmayı planladığı değişiklik önerilerine, karşılaşılabileceği risklere ve bunlara karşı alınması gereken tedbirlere ilişkin değerlendirmelere yer verilir.)

V- ÖNERİ VE TEDBİRLER

Enstitümüz lisansüstü programlarında verilen derslerin kalitesinin artırılması ve çağdaş bilgilerle donatılması için çalışmaktadır. Bu çalışmalar enstitümüzün olduğu kadar enstitümüzde ders veren öğretim üyelerinin de öncelikli sorumluluklarındandır.

Enstitümüz önümüzdeki dönemde hedeflerine yönelik çalışmalarına devam edecektir.

EKLER

EK-1: HARCAMA YETKİLİSİNİN İÇ KONTROL GÜVENCE BEYANI

İÇ KONTROL GÜVENCE BEYANI

Harcama yetkilisi olarak yetkim dahilinde;

Bu raporda yer alan bilgilerin güvenilir, tam ve doğru olduğunu beyan ederim.

Bu raporda açıklanan faaliyetler için idare bütçesinden harcama birimimize tahsis edilmiş kaynakların etkili, ekonomik ve verimli bir şekilde kullanıldığını, görev ve yetki alanı çerçevesinde iç kontrol sisteminin idari ve mali kararlar ile bunlara ilişkin işlemlerin yasallık ve düzenliliği hususunda yeterli güvenceyi sağladığını ve harcama birimimizde süreç kontrolünün etkin olarak uygulandığını bildiririm.

Bu güvence, harcama yetkilisi olarak sahip olduğum bilgi ve değerlendirmeler, iç kontroller, iç denetçi raporları ile Sayıştay raporları gibi bilgim dahilindeki hususlara dayanmaktadır.

Burada raporlanmayan, idarenin menfaatlerine zarar veren herhangi bir husus hakkında bilgim olmadığını beyan ederim. (NİĞDE 09.01.2023)

İmza

Prof. Dr. Mesut SAĞNAK

Enstitü Müdürü

^[1] Harcama yetkilileri tarafından imzalanan iç kontrol güvence beyanı birim faaliyet raporlarına eklenir.

^[2] Yıl içinde harcama yetkilisi değişmişse “benden önceki harcama yetkilisi/yetkililerinden almış olduğum bilgiler” ibaresi de eklenir.

[3] Harcama yetkilisinin herhangi bir çekincesi varsa bunlar liste olarak bu beyana eklenir ve beyanın bu çekincelerle birlikte dikkate alınması gerektiği belirtilir.

ÖRNEK-1

EK-1: HARCAMA YETKİLİSİNİN İÇ KONTROL GÜVENCE BEYANI

İÇ KONTROL GÜVENCE BEYANI

Harcama yetkilisi olarak yetkim dahilinde;

Bu raporda yer alan bilgilerin güvenilir, tam ve doğru olduğunu beyan ederim.

Bu raporda açıklanan faaliyetler için idare bütçesinden harcama birimimize tahsis edilmiş kaynakların etkili, ekonomik ve verimli bir şekilde kullanıldığını, görev ve yetki alanım çerçevesinde iç kontrol sisteminin idari ve mali kararlar ile bunlara ilişkin işlemlerin yasallık ve düzenliliği hususunda yeterli güvenceyi sağladığını ve harcama birimizde süreç kontrolünün etkin olarak uygulandığını bildiririm.

Bu güvence, harcama yetkilisi olarak sahip olduğum bilgi ve değerlendirmeler, benden önceki harcama yetkilisi/yetkililerinden almış olduğum bilgiler, iç kontroller, iç denetçi raporları ile Sayıştay raporları gibi bilgim dahilindeki hususlara dayanmaktadır.

Burada raporlanmayan, idarenin menfaatlerine zarar veren herhangi bir husus hakkında bilgim olmadığını beyan ederim. (Yer-Tarih)

İmza

İmza

Ad-Soyad

Ad-Soyad

Unvan

Unvan

Göreve Başlama Tarihi:/..../20....

Göreve Başlama Tarihi:/..../20

Görevden Ayrılış Tarihi:/..../20

[1] Harcama yetkilileri tarafından imzalanan iç kontrol güvence beyanı birim faaliyet raporlarına eklenir.

[2] Yıl içinde harcama yetkilisi değişmişse “benden önceki harcama yetkilisi/yetkililerinden almış olduğum bilgiler” ibaresi de eklenir.

[3] Harcama yetkilisinin herhangi bir çekincesi varsa bunlar liste olarak bu beyana eklenir ve beyanın bu çekincelerle birlikte dikkate alınması gerektiği belirtilir.

