

**T.C.  
NİĞDE ÜNİVERSİTESİ**

**EĞİTİM BİLİMLERİ ENSTİTÜSÜ**

**2014 Yılı  
Birim Faaliyet Raporu**

---

[ OCAK 2015 ]

# İçindekiler

---

## BİRİM YÖNETİCİSİNİN SUNUŞU

### I- GENEL BİLGİLER

- A- Misyon ve Vizyon
- B- Yetki, Görev ve Sorumluluklar
- C- Birime İlişkin Bilgiler
  - 1- Fiziksel Yapı
  - 2- Örgüt Yapısı
  - 3- Bilgi ve Teknolojik Kaynaklar
  - 4- İnsan Kaynakları
  - 5- Sunulan Hizmetler
  - 6- Yönetim ve İç Kontrol Sistemi
- D- Diğer Hususlar

### II- AMAÇ ve HEDEFLER

- A- Birimin Amaç ve Hedefleri
- B- Temel Politikalar ve Öncelikler
- C- Diğer Hususlar

### III- FAALİYETLERE İLİŞKİN BİLGİ VE DEĞERLENDİRMELER

- A- Mali Bilgiler
  - 1- Bütçe Uygulama Sonuçları
  - 2- Temel Mali Tablolara İlişkin Açıklamalar
  - 3- Mali Denetim Sonuçları
  - 4- Diğer Hususlar
- B- Performans Bilgileri
  - 1- Faaliyet ve Proje Bilgileri
  - 2- Performans Sonuçları Tablosu
  - 3- Performans Sonuçlarının Değerlendirilmesi
  - 4- Performans Bilgi Sisteminin Değerlendirilmesi
  - 5- Diğer Hususlar

### IV- KURUMSAL KABİLİYET VE KAPASİTENİN DEĞERLENDİRİLMESİ

- A- Üstünlükler
- B- Zayıflıklar
- C- Değerlendirme

### V- ÖNERİ VE TEDBİRLER

#### EK-1: HARCAMA YETKİLİSİNİN İÇ KONTROL GÜVENCE BEYANI

# Birim Yöneticisinin Sunuşu

Eđitim-öđretim sürecinin etkili ve verimli olabilmesi için öđrenmenin nasıl gerekleştiiđinin iyi bilinmesi gerekmektedir. Eđitim süreci hakkında yapılacak arařtırmalar ve geliřtirilecek her kuram, eđitim sürecinin etkinliđini artıracaktır. Ortaya konan kuramlara hakim olan öđretmenlerin yetiřtirilmesi, öđrencilerin bilgiyi öđrenmelerinde ve hatırlamalarında önemli faydalar sađlayacaktır. Bu nedenle eđitim ordusunun beyin takımı olan akademisyenlerin arasında eđitimin her anını etkileyecek buluşlar yapmak, var olan kuramları geliřtirmek ve uygulanabilirlik düzeyini artırmak için yüksek lisans ve doktora ile birlikte bu sürece dahil olmak ok önemlidir.

Üniversitelerde lisansüstü eđitim; aslında tüm eđitim süreçlerini, insan kalitesini ve bir üniversitenin önce ulusal sonra da uluslararası alandaki yerini belirleyen önemli bir ölçüt olmaktadır. Bu nedenle, enstitülerin yükseköđretimde yeri ve önemi ok büyüktür. Özellikle hazırlanan yüksek lisans ve doktora tezleri, üniversitenin kalitesinin önemli bir göstergesi olmaktadır. Hazırlanan tezlerin öđrencilerin yaratıcılık ve farklılıklarını ortaya koymas, sadece teorik anlamda deđil, uygulama anlamında da hem diđer üniversitelere, hem de iş dünyasına yol gösterici olması bu süreçteki kaliteyi artıran en önemli unsurdur.

Yüksek lisans ve doktora, eđitim sistemi üzerinde düşünmeyi, arařtırma yapmayı, anlamayı, organizasyonunu daha etkin hale getirmeyi, eđitim sistemine daha iyi işlerlik kazandırmayı sađlayacak bir kapıdır. Bu nedenle yüksek lisans ve doktora yapmanın eđitim sürecine katkı vermedeki önemli rolü yadsınamaz. Kiři, lisansüstü eđitimi yaparak kendini geliřtirmekte; ilgi ve yeteneklerini işe kořarak, birok insanın faydalanabileceđi arařtırmalar yaparak bilime katkıda bulunmaktadır. Lisansüstü eđitim ile bilinmeyenlerden ne kadar ok parayı kopartıp bilinenlerin arasına katabilirsek, bilimsel bulguların eđitimde işe kořulması sonucu hayatı anlamlandırmak daha da kolaylařacaktır. Böylece, üniversitenin genel anlayışları dođrultusunda bilimde ufuk açacak, yeni yollar çıkaracak, bilimsel kuramların yerine yenilerini katacak lisansüstü alışmaların nasıl olması gerektiđi konularında tartışma ortamları da oluşturulabilecektir.

Bu nedenle de Eđitim Bilimleri Enstitüsü olarak bizler de öncelikle bu kaliteyi yakalamak, sonrasında ise kalitenin sürekliliđini bir ilke olarak benimsiyoruz. ađdaş yönetimin gereklerine uygun olarak řeffaf bir yönetim anlayışıyla beraber yasa ve yönetmeliklere uygun olarak eđitim-öđretim hizmetlerine devam ederek, akılcı düşünün, ađın gereklerine yarařır lisansüstü eđitim almış bireylerin yetiřmesi için gerekli olan aba göstermeyi en temel hedeflerimiz olarak saymaktayız.

**Do. Dr. Kubilay YAZICI**  
**Müdür**

# I- GENEL BİLGİLER

## Eğitim-Öğretim Programları

Lisansüstü eğitim-öğretim; tezli yüksek lisans, tezsiz yüksek lisans, uzaktan eğitim tezsiz yüksek lisans, doktora ve sanatta yeterlik programlarından oluşur.

Yüksek Lisans Programı; bir yükseköğretim kurumundan lisans diploması ya da buna eş değer bir derece almış olanların, bilimsel araştırma ve uygulama faaliyetlerinden oluşan en az dört yarıyıl süreli öğrenimdir. Yüksek lisans programı, tezli, tezsiz ve uzaktan eğitim tezsiz olmak üzere üç şekilde yürütülebilir.

Tezli Yüksek Lisans Programı; öğrencinin bilimsel araştırma yaparak bilgilere erişme, bilgiyi değerlendirme ve yorumlama yeteneğini kazanmasını sağlamaktır. Bu program, ders ve tez aşamasından oluşur. Programı tamamlama süresi azami altı yarıyıldır.

Tezsiz Yüksek Lisans Programı; bir yükseköğretim kurumundan mezun olanlara, mesleki konularda derin bilgi kazandırmak ve mevcut bilgileri uygulamada nasıl kullanacaklarını öğretmek amacıyla yaptırılan, eğitim-öğretim ve dönem projesini kapsan bir lisansüstü programdır. Program birinci ve ikinci öğretimde ayrı ayrı yürütülebilir. Tezsiz yüksek lisans ve ikinci öğretim tezsiz yüksek lisans programını ( Enstitümüzde tezsiz yüksek lisans programları olmamasına rağmen açılması için çalışmalar devam etmektedir.) tamamlamada azami süre altı yarıyıldır.

Uzaktan Eğitim Tezsiz Yüksek Lisans Programı; öğrenciye mesleki konuda derin bilgi kazandırmak ve mevcut bilginin uygulamada nasıl kullanılacağını göstermektir. Uzaktan eğitim tezsiz yüksek lisans programları ikinci öğretimde yürütülür.

Doktora Programı; öğrenciye, bağımsız araştırma yapma, bilimsel olayları geniş ve derin bir bakış açısı ile irdeleyerek yorum yapma ve yeni sentezlere ulaşmak için gerekli adımları belirleme yeteneği kazandırmaktır. Doktora programı sonunda hazırlanacak tezin;

- Bilime yenilik getirme,
- Yeni bir bilimsel yöntem geliştirme,
- Bilinen bir yöntemi yeni bir alana uygulama,
- Literatüre yeni bir bakış açısı getirme niteliklerinden birini yerine getirmesi gerekir.

Doktora programları, yurt içi ve yurt dışı ortak doktora programları şeklinde de düzenlenebilir. Doktora programını tamamlamada, yüksek lisans derecesi ile kabul edilenler için azami süre oniki yarıyıl, lisans derecesi ile kabul edilenler için ise ondört yarıyıldır.

Sanatta Yeterlik Programı; lisans veya yüksek lisans mezunu olan öğrenciye bağımsız araştırma yapmak, sanatsal olayları geniş ve derin bir bakış açısıyla irdeleyerek yorum yapmak ve yeni sentezlere ulaşmak için gerekli adımları belirlemek, özgün bir sanat eseri ortaya koymak veya üstün bir uygulama becerisi kazandırmaktır. Sanatta yeterlik programını tamamlama süresi, yüksek lisans derecesi ile kabul edilenler için azami süre oniki yarıyıl, lisans derecesi ile kabul edilenler için azami ondört yarıyıldır.

## A- Misyon ve Vizyon

### Misyon

Niğde Üniversitesi Eğitim Bilimleri Enstitüsü, eğitim bilimleri alanında ve Türk eğitim sisteminin ihtiyaç duyduğu nitelik ve nicelikte; üst düzey düşünme becerilerine sahip, etik değerleri benimsemiş, bilimsel süreç becerilerine hakim, disiplinlerarası ilişki kurabilen, eğitim alanındaki yeniliklere açık ve eğitim sistemindeki sorunları çözmeyi hedefleyen bireyler yetiştirmeyi kendisine görev edinmiştir.

### Vizyon

Eğitim sistemlerindeki sorunların çözümünde etkin bir rol üstlenen, gelişime açık, yaratıcı, sorgulayıcı ve uygulayıcı bireyler yetiştirerek; ulusal ve uluslararası alanda tanınırlığı olan öncü bir enstitü olmaktır.

### Temel İlkeler

- Bütün faaliyetlerimizde bilimsel ahlakı esas almak.
- Araştırmacı ve eleştirel bir yaklaşımı benimsemek.
- Disiplinlerarası sinerji yaratmak.
- Öğrenci merkezli eğitim-öğretim yapmak.
- Uluslararası normlara uygun kalite ve değerlendirme kültürü geliştirmek.
- Bilgi teknolojilerini enstitü bünyesine yürütülen hizmetlerin her aşamasına entegre etmek.
- Tezlerin niteliklerinin iyileştirilmesini ve yayınlanmasını sağlamak.
- Ulusal ve uluslararası paydaşlarıyla etkili iletişim ve işbirliği kurarak, akademik amaçlı gelişmelerde bulunmak ve ortak çalışmalar yürütmek.
- Fırsat eşitliği ve adalet ilkesine bağlı kalmak.
- Bütün faaliyetleri yürütürken laik ve çağdaş kimliğinden ödün vermemek.

## B- Yetki, Görev ve Sorumluluklar

### 1- Birimin Kuruluşu

Niğde Üniversitesi'ne bağlı Eğitim Bilimleri Enstitüsü 15.06.2011 tarih ve 2011/2018 sayılı Bakanlar Kurulu Kararı ile 03.07.2011 tarih ve 27983 sayılı Resmi Gazetede yayımlanarak kurulmuştur.

Niğde Üniversitesi Rektörlüğü'nün, Fen Bilimleri Enstitüsü ile Sosyal Bilimler Enstitüsü bünyesinde yer alan Anabilim Dalları ile Bilim Dallarının Eğitim Bilimleri Enstitüsü'ne aktarılması konusundaki teklifi 30.11.2011 tarihli Yükseköğretim Genel Kurul toplantısında incelenmiş ve 2547 sayılı Yükseköğretim Kanunu'nun 2880 sayılı Kanun'la değişik 7/d-2 maddesi uyarınca kabul görerek Yükseköğretim Kurulu Başkanlığı'nın 06.12.2011 tarih ve 8379-052077 sayılı yazısı ile adı geçen enstitüler bünyesinde yer alan ve

aşağıda belirtilen Anabilim Dalları ile Bilim Dallarının Enstitümüze aktarılması uygun görülmüştür.

Fen Bilimleri Enstitüsü

İlköğretim Anabilim Dalı

Fen Bilgisi Eğitimi Bilim Dalı

Sosyal Bilimler Enstitüsü

Eğitim Bilimleri Anabilim Dalı

Eğitim Öğretim Programları Bilim Dalı

İlköğretim Anabilim Dalı

Sosyal Bilgiler Öğretim Programı Bilim Dalı

Sınıf Öğretmenliği Eğitimi Bilim Dalı

Güzel Sanatlar Anabilim Dalı

Müzik Eğitimi Bilim Dalı

Resim İş Eğitimi Bilim Dalı

Türkçe Eğitimi Anabilim Dalı

2011-2012 Eğitim-Öğretim Yılı Bahar Yarıyılından itibaren Eğitim-Öğretime başlanarak, 2012-2013 Eğitim-Öğretim Yılı Güz Yarıyılı itibariyle öğrenci alımları yapılmıştır.

## 2- Birimin Yetki, Görev ve Sorumlulukları

Enstitümüz, 2547 sayılı Yükseköğretim Kanunu ile 2809 sayılı Yükseköğretim Kurumları Teşkilatı Kanunu, Üniversitelerde Akademik Teşkilat ve İşleyiş Yönetmeliği, Niğde Üniversitesi Lisansüstü Eğitim-Öğretim ve Sınav Yönetmeliği hükümlerine göre faaliyetlerini sürdürmektedir.

Eğitim-Öğretim, öğrenci ve personelle ilgili Yükseköğretim Kanunu, Yükseköğretim Personel Kanunu, Yükseköğretim Kurumları Teşkilatı Kanunu'nun getirdiği yasal yükümlülüklerin yanı sıra, bütçe uygulamaları 5018 sayılı Kamu Mali Yönetimi ve Kontrol Kanunu hükümlerine göre gerçekleştirilmektedir.

Enstitümüz faaliyetlerinin yasa ve yönetmeliklere uygun olarak yürütülmesi için azami dikkat ve özen gösterilmektedir.

## C- Birime İlişkin Bilgiler

### 1- Fiziksel Yapı

Üniversitemizde yer alan Enstitüler için bir bina tesis edilmiş olmasına rağmen Enstitümüz yeni kurulmuş olması nedeniyle henüz kendine bir yer edinmemiş ve kurulduğu zamandan itibaren faaliyetlerini 26.09.2013 tarihine kadar Rektörlük binasında zemin katta sürdürmüş, 26.09.2013 tarihinden itibaren de Eğitim Fakültesi Dekanlık Binasında sürdürmeye devam etmektedir.

#### **Bürolar**

Enstitümüzde 5 adet büro (Müdür Odası, Müdür Yardımcıları Odası, Enstitü Sekreterliği, Öğrenci İşleri, Muhasebe-Ayniyat ve Özlük-Satın Alma olmak üzere) personelimiz tarafından kullanılmaktadır. Ambar da bulunmaktadır. Ayrıca öğrencilerin dinlenme ve bekleme koridorları da yer almaktadır. Bu mekânların toplamı yaklaşık 109 metrekaredir.

## Açık ve Kapalı Alanlar

Birim Adı	Kapalı Alan(m <sup>2</sup> )	Açık Alan(m <sup>2</sup> )
Eğitim Bilimleri Enstitüsü	109m <sup>2</sup>	-

### 1.1- Eğitim Alanları

Eğitim Alanları	Sayısı (Adet)	Kapalı Alanı (m <sup>2</sup> )	Kapasitesi (Kişi)
Anfi			
Sınıf			
Bilgisayar Laboratuvarı			
Diğer			
<b>TOPLAM</b>			

### Okul Öncesi Eğitimi

	Açık Alanı (m <sup>2</sup> )	Kapalı Alanı (m <sup>2</sup> )	Kapasitesi (Kişi)
Anaokulu			

### 1.2- Sosyal Alanlar

#### 1.2.1- Kantin ve Kafeteryalar

	Sayısı (Adet)	Kapalı Alanı (m <sup>2</sup> )	Kapasitesi (Kişi)
Kantin			
Kafeterya			
<b>TOPLAM</b>			

#### 1.2.2- Yemekhaneler

	Sayısı (Adet)	Kapalı Alanı (m <sup>2</sup> )	Kapasitesi (Kişi)
Öğrenci Yemekhanesi			
Personel Yemekhanesi			
<b>TOPLAM</b>			

#### 1.2.3- Misafirhaneler

	Sayısı (Adet)	Kapalı Alanı (m <sup>2</sup> )	Kapasitesi (Kişi)		
			K	E	Toplam
Misafirhane					

### 1.2.4- Öğrenci Yurtları

	Oda Sayısı (Adet)	Kapalı Alanı (m <sup>2</sup> )	Kapasitesi (Kişi)		
			K	E	Toplam
Öğrenci Yurdu					

### 1.2.5- Spor Tesisleri

	Sayısı (Adet)	Alanı (m <sup>2</sup> )	AÇIKLAMALAR
Kapalı Spor Tesisleri			
Açık Spor Tesisleri			

### 1.2.6- Toplantı - Konferans Salonları

	Sayısı (Adet)	Kapalı Alanı (m <sup>2</sup> )	Kapasitesi (Kişi)
Toplantı Salonu			
Konferans Salonu			

### 1.2.7- Dinlenme Tesisleri

	Sayısı (Adet)	Kapalı Alanı (m <sup>2</sup> )
Dinlenme Tesisleri		

### 1.2.8- Öğrenci Kulüpleri

Öğrenci Kulüpleri	Üye Sayısı	AÇIKLAMALAR
1		
2		
3		
...		

### 1.2.9- Mezun Öğrenciler Derneği

	Sayısı (Adet)
Mezun Öğrenciler Derneği	



## 1.3- Hizmet Alanları

### 1.3.1- Akademik Personel Hizmet Alanları

Hizmet Alanı	Sayısı (Adet)	Kapalı Alanı (m <sup>2</sup> )	Kullanan Sayısı (Kişi)
Çalışma Odası	2	49m <sup>2</sup>	3

### 1.3.2- İdari Personel Hizmet Alanları

Hizmet Alanı	Sayısı (Adet)	Kapalı Alanı (m <sup>2</sup> )	Kullanan Sayısı (Kişi)
Servis			
Çalışma Odası	3	60m <sup>2</sup>	6
<b>TOPLAM</b>	<b>3</b>	<b>60m<sup>2</sup></b>	<b>6</b>

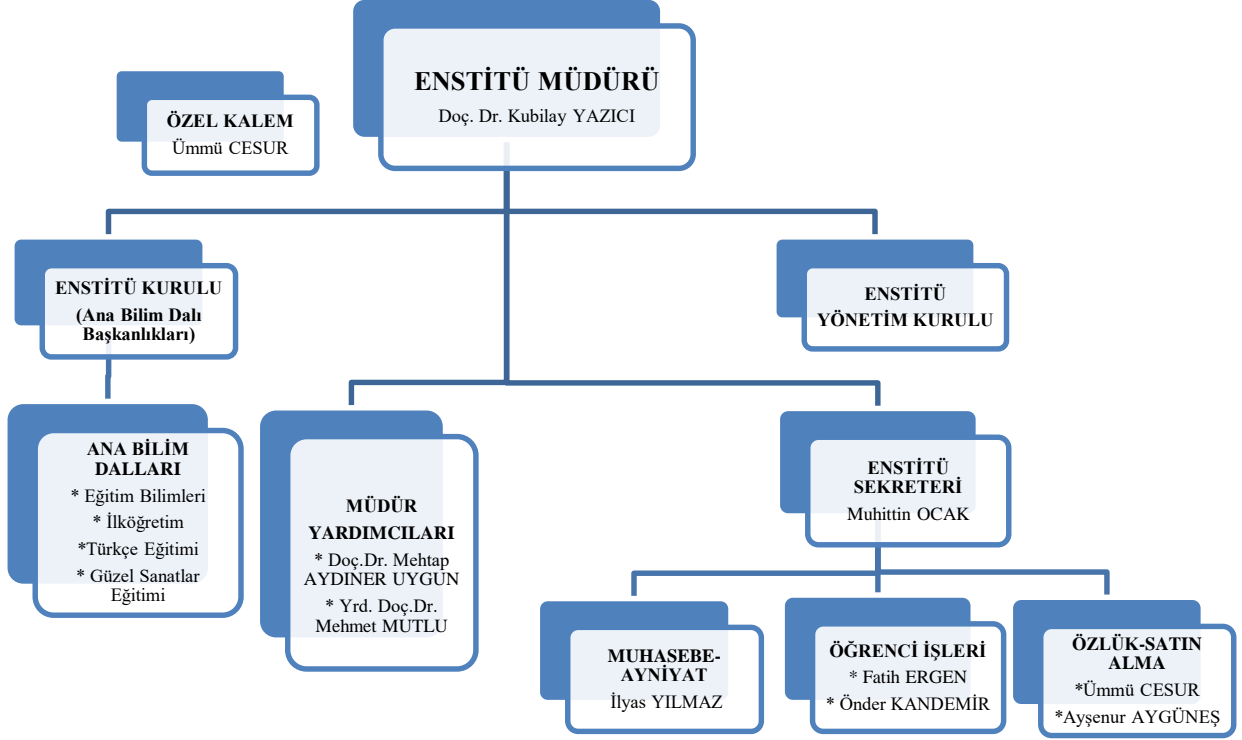
## 1.4- Ambar, Arşiv ve Atölye Alanları

	Sayısı (Adet)	Alanı (m <sup>2</sup> )
Ambar	-	-
Arşiv		
Atölye		

## 1.5- Taşıtlar

Taşıtın Cinsi	Göreve Tahsis Edilmiş, Kuruma Ait Taşıtlar	Göreve Tahsis Edilmiş, Hizmet Alımı Yoluyla Edinilmiş Taşıtlar	Toplam
<b>TOPLAM</b>			

## 2- Örgüt Yapısı



Enstitümüzde 1 Enstitü Müdürü, 2 Müdür Yardımcısı, 1 Enstitü Sekreteri ile 5 İdari Personel bulunmaktadır. Akademik konularda karar alma organı Enstitü Kuruludur. Enstitü Kurulu Müdür, Müdür Yardımcıları ile Ana Bilim Dalı Başkanlarından oluşur. Yönetimle ilgili olarak kararları Yönetim Kurulu alır. Yönetim Kurulu Müdür, Müdür Yardımcıları ve Enstitü Kurulunca seçilen 3 üyeden oluşur. Ana Bilim Dalı Başkanları ve ilgili Ana Bilim Dalı Öğretim Üyeleri lisansüstü programlarla ilgili konularda Enstitü Yönetimine karşı sorumludurlar. İdari konularda da Müdür Yardımcıları, Enstitü Sekreteri ve İdari Personel Müdüre karşı sorumludurlar. Enstitü İdari Personelinin sorumluluğu Enstitü Sekreterindedir ve idari konularda Enstitü Sekreteri Müdüre karşı sorumludur.

## 3- Bilgi ve Teknolojik Kaynaklar

### 3.1- Yazılımlar

### 3.2- Bilgisayarlar

Cinsi	Sayısı (Adet)
Masaüstü Bilgisayar	9
Taşınabilir Bilgisayar	
<b>TOPLAM</b>	<b>9</b>

### 3.3- Kütüphane Kaynakları

Türü	Sayısı (Adet)
Kitap	
Basılı Periyodik Yayın	
Elektronik Yayın	
.....	

### 3.4- Diğer Bilgi ve Teknolojik Kaynaklar

Cinsi	Adet
Projeksiyon	1
Slayt Makinesi	
Tepegöz	
Episkop	
Barkot Okuyucu	
Baskı Makinesi	
Fotokopi Makinesi	
Faks	1
Fotoğraf Makinesi	
Kamera	
Televizyon	
Yazıcı	7
Tarayıcı	2
Müzik Seti	
Mikroskop	
DVD	
.....	

## 4- İnsan Kaynakları

### Birimin Toplam Personel Sayısı

KADROLU			SÖZLEŞMELİ		Geçici İşçi (Öz Gelir İşçisi)	TOPLAM
Akademik Personel	657 4/A (Memur)	657 4/D (Sürekli İşçi)	657 4/B (Sözleşmeli Personel)	657 4/C (Geçici Personel)		
	1					1

## 4.1- Akademik Personel

Unvan	Kadroların Doluluk Oranına Göre			Kadroların İstihdam Şekline Göre	
	Dolu	Boş	Toplam	Tam Zamanlı	Yarı Zamanlı
Profesör					
Doçent					
Yardımcı Doçent					
Öğretim Görevlisi					
Okutman					
Çevirici					
Eğitim-Öğretim Planlamacısı					
Araştırma Görevlisi					
Uzman					
<b>TOPLAM</b>					

### 4.1.1- Akademik Personel Atamaları

	Profesör	Doçent	Yardımcı Doçent	Öğretim Görevlisi	Okutman	Araştırma Görevlisi	Uzman	TOPLAM
Açıktan								
Naklen								
<b>TOPLAM</b>								

### 4.1.2- Akademik Personel Unvan Değişiklikleri

Eski Unvanı	Yeni Unvanı	Sayı (Kişi)

### 4.1.3- Üniversitemizden Ayrılan Akademik Personel

	Profesör	Doçent	Yardımcı Doçent	Öğretim Görevlisi	Okutman	Araştırma Görevlisi	Uzman	TOPLAM
Nakil								
İstifa								
Emekli								
İlişik Kesme								
Vefat								
Diğer								
<b>TOPLAM</b>								

#### 4.1.4- Yabancı Uruklu Akademik Personel

Unvan	Geldiđi Ülke	Çalıştıđı Bölüm
Profesör		
Doçent		
Yardımcı Doçent		
Öğretim Görevlisi		
Okutman		
Çevirici		
Eđitim-Öğretim Planlamacısı		
Araştırma Görevlisi		
Uzman		

#### 4.1.5- Diđer Üniversitelerde Görevlendirilen Akademik Personel

Unvan	Bađlı Olduđu Bölüm	Görevlendirildiđi Üniversite
Profesör		
Doçent		
Yardımcı Doçent		
Öğretim Görevlisi		
Okutman		
Çevirici		
Eđitim-Öğretim Planlamacısı		
Araştırma Görevlisi		
Uzman		

#### 4.1.6- Başka Üniversitelerden Üniversitemizde Görevlendirilen Akademik Personel

Unvan	Çalıştıđı Bölüm	Geldiđi Üniversite
Profesör		
Doçent		
Yardımcı Doçent		
Öğretim Görevlisi		
Okutman		
Çevirici		
Eđitim-Öğretim Planlamacısı		
Araştırma Görevlisi		
Uzman		

#### 4.1.7- Sözleşmeli Akademik Personel

UNVAN	Sayı (Kişi)
Profesör	
Doçent	
Yardımcı Doçent	
Öğretim Görevlisi	
Uzman	
Okutman	
Sanatçı Öğretim Elemanı	
Sahne Uygulamacısı	
...	
<b>TOPLAM</b>	

#### 4.1.8- Akademik Personelin Hizmet Süreleri İtibarıyla Dağılımı

	1-3 Yıl	4-6 Yıl	7-10 Yıl	11-15 Yıl	16-20 Yıl	21 - Üzeri
Kişi Sayısı				1	2	
Yüzde				33,33	66,67	

#### 4.1.9- Akademik Personelin Yaş İtibarıyla Dağılımı

	21-25 Yaş	26-30 Yaş	31-35 Yaş	36-40 Yaş	41-50 Yaş	51 - Üzeri
Kişi Sayısı				2	1	
Yüzde				66,67	33,33	

#### 4.1.10- Akademik Personelin Cinsiyet İtibarıyla Dağılımı

UNVAN	K	E	TOPLAM
Profesör			
Doçent	1	1	2
Yardımcı Doçent		1	1
Öğretim Görevlisi			
Okutman			
Çevirici			
Eğitim-Öğretim Planlamacısı			
Araştırma Görevlisi			
Uzman			
<b>TOPLAM</b>	1	2	3

## 4.2- İdari Personel

### 4.2.1- İdari Personel Sayısı

KADROLARIN DOLULUK ORANINA GÖRE			
Hizmet Sınıflandırması	Dolu	Boş	TOPLAM
Genel İdari Hizmetler Sınıfı	1		1
Sağlık Hizmetleri Sınıfı			
Teknik Hizmetler Sınıfı			
Eğitim ve Öğretim Hizmetleri Sınıfı			
Avukatlık Hizmetleri Sınıfı			
Din Hizmetleri Sınıfı			
Yardımcı Hizmetler Sınıfı			
<b>TOPLAM</b>	<b>1</b>		<b>1</b>

### 4.2.2- İdari Personel Atamaları

	GİHS	SHS	THS	EÖHS	Av.HS	DHS	YHS	TOPLAM
Açıktan								
Naklen								
<b>TOPLAM</b>								

### 4.2.3- İdari Personel Unvan Değişiklikleri

Eski Unvanı	Yeni Unvanı	Sayı (Kişi)
<b>TOPLAM</b>		

### 4.2.4- Üniversitemizden Ayrılan İdari Personel

	GİHS	SHS	THS	EÖHS	Av.HS	DHS	YHS	TOPLAM
Nakil								
İstifa								
Emekli								
İlişik Kesme								
Vefat								
Diğer								
<b>TOPLAM</b>								

#### 4.2.5- İdari Personelin Eğitim Durumu

	İlköğretim	Lise	Ön Lisans	Lisans	Yüksek Lisans ve Doktora	TOPLAM
Kişi Sayısı			2	4		6
Yüzde			33,33	66,67		100

#### 4.2.6- İdari Personelin Hizmet Süreleri

	1-3 Yıl	4-6 Yıl	7-10 Yıl	11-15 Yıl	16-20 Yıl	21 - Üzeri	TOPLAM
Kişi Sayısı	5					1	6
Yüzde	83,4					16,6	100

#### 4.2.7- İdari Personelin Yaş İtibarıyla Dağılımı

	21-25 Yaş	26-30 Yaş	31-35 Yaş	36-40 Yaş	41-50 Yaş	51-Üzeri	TOPLAM
Kişi Sayısı	1	3	1		1		6
Yüzde	16,6	49,8	16,6		16,6		100

#### 4.2.8- İdari Personelin Cinsiyet İtibarıyla Dağılımı

HİZMET SINIFLANDIRMASI	K	E	TOPLAM
Genel İdari Hizmetler Sınıfı	2	4	6
Sağlık Hizmetleri Sınıfı			
Teknik Hizmetler Sınıfı			
Eğitim ve Öğretim Hizmetleri Sınıfı			
Avukatlık Hizmetleri Sınıfı			
Din Hizmetleri Sınıfı			
Yardımcı Hizmetler Sınıfı			
<b>TOPLAM</b>	<b>2</b>	<b>4</b>	<b>6</b>

### 4.3- Sözleşmeli Personel

#### 4.3.1- Sözleşmeli Personel Sayısı

UNVAN	Çalıştığı Birim	Sayı (Kişi)
<b>TOPLAM</b>		



#### 4.3.2- Sözleşmeli Personelin Hizmet Süreleri

	1-3 Yıl	4-6 Yıl	7-10 Yıl	11-15 Yıl	16-20 Yıl	21 - Üzeri
Kişi Sayısı						
Yüzde						

#### 4.3.3- Sözleşmeli Personelin Yaş İtibarıyla Dağılımı

	21-25 Yaş	26-30 Yaş	31-35 Yaş	36-40 Yaş	41-50 Yaş	51 - Üzeri
Kişi Sayısı						
Yüzde						

#### 4.3.4- Sözleşmeli Personelin Cinsiyet İtibarıyla Dağılımı

UNVAN	K	E	TOPLAM
<b>TOPLAM</b>			

### 4.4- Sürekli İşçiler

#### 4.4.1- Sürekli İşçi Sayısı

	Sayı (Kişi)
Sürekli İşçiler	

#### 4.4.2- Sürekli İşçilerin Hizmet Süreleri İtibarıyla Dağılımı

	1-3 Yıl	4-6 Yıl	7-10 Yıl	11-15 Yıl	16-20 Yıl	21 - Üzeri
Kişi Sayısı						
Yüzde						

#### 4.4.3- Sürekli İşçilerin Yaş İtibarıyla Dağılımı

	21-25 Yaş	26-30 Yaş	31-35 Yaş	36-40 Yaş	41-50 Yaş	51 - Üzeri
Kişi Sayısı						
Yüzde						

#### 4.4.4- Sürekli İşçilerin Cinsiyet İtibarıyla Dağılımı

	K	E	TOPLAM
Sürekli İşçiler			

## 5- Sunulan Hizmetler

### 5.1- Eğitim-Öğretim Hizmetleri

#### **Birimin eğitim-öğretim politikası**

Eğitim Bilimleri Enstitüsü lisansüstü eğitim programlarıyla öğrencilerinin alanlarındaki ulusal-uluslararası gelişmeler doğrultusunda teorik-uygulamalı bilgi ve beceriler ile donatılmaları, bilimsel araştırma etiği, bilgi ve becerisi ile evrensel düzeyde bilgi üretebilme, bilimsel bilgiyi kullanma ve paylaşma anlayışı kazanmalarını hedeflemektedir. Enstitü, bu temel hedefin gerçekleştirilmesine yönelik olarak öğrenen odaklı bir politika izlemektedir. Bunun için var olan lisansüstü eğitim programlarında çağın gerekleri doğrultusundaki gelişimleri sağlamayı, lisansüstü eğitim programlarının kamu ve özel sektörde tanınması için gerekli girişimlerde bulunmayı, lisansüstü eğitim programlarında enstitü kadrolarının oluşturulmasına önayak olmayı, lisansüstü tez çalışmalarının ulusal-uluslararası düzeyde yayına dönüştürülmesini teşvik etmeyi, ihtiyaca yönelik tezli-tezsiz lisansüstü eğitim programları ile yurtiçi ve yurtdışı ortak lisansüstü programlarını açmayı görev edinmiştir.

#### **Birimde eğitim-öğretim kalitesinin geliştirilmesine yönelik alınan tedbirler**

Eğitim Bilimleri Enstitüsü'nün eğitim-öğretim kalitesinin geliştirilmesine yönelik tedbirleri şunlardır:

- Enstitümüz, eğitim-öğretim faaliyetlerinin düzenli bir şekilde yapılması, bünyesindeki Bilim Dallarında yürütülen lisansüstü eğitim programlarındaki gelişimin sağlanması için gerekli güncellemelerin yapılması, kadroya yeni dâhil olan öğretim üyelerinin önerdiği-önereceği dersler gibi hususlarda kurullarında görüşerek, giderilmesi gereken eksikliklerin belirlenmesi ve bu konuda gerekli önlemlerin alınmasını sağlamaya çalışmaktadır.
- Enstitümüz, Lisansüstü Eğitim ve Öğretim Yönetmeliği'ne bağlı kalınarak, uygulama farklılıklarını en aza indirmek amacıyla diğer enstitülerle daima iletişim halinde bulunmaktadır.
- Enstitümüz tezli-tezsiz lisansüstü programların açılması hususunda ilgili Bilim Dallarıyla işbirliği içerisinde çalışmaktadır.
- Enstitümüze bağlı programlarda görev yapan öğretim üyeleri ile lisansüstü programlara kayıtlı öğrencilerin Farabi ve Erasmus programları kapsamında hareketliliği sağlanmaya çalışılmaktadır.

- Lisansüstü tezlerin niteliklerinin geliştirilmesi hususunda tezlerin ulusal-uluslararası düzeyde yayına dönüştürülmeleri için ilgili bilim dallarına yönlendirmelerde bulunmaktadır.
- Enstitümüz yurtiçi ve yurtdışı ortak lisansüstü programların açılması hususundaki ilk adımını Kazak Kızlar Devlet Pedagoji Üniversitesi ile atmıştır. Bu husustaki çalışmalar devam etmektedir.

### 5.1.1- 2012-2013 Eğitim-Öğretim Yılında Mezun Olan Öğrenci Sayısı

Birimin Adı	I. Öğretim	II. Öğretim	TOPLAM
Eğitim Bilimleri Enstitüsü	19		19

### 5.1.2- 2013-2014 Eğitim-Öğretim Yılı Toplam Öğrenci Sayısı

Birimin Adı	I. Öğretim			II. Öğretim			Toplam		GENEL TOPLAM
	K	E	Toplam	K	E	Toplam	K	E	
Eğitim Bilimleri Enstitüsü	70	92	162				70	92	162

### 5.1.3- Ders Veren Kadrolu Öğretim Elemanı Sayısı

Birimin Adı	Ders Veren Kadrolu Öğretim Elemanı Sayısı

### 5.1.4- Ders Veren Kadrolu Öğretim Elemanı Başına Öğrenci Sayısı

Birimin Adı	Ders Veren Kadrolu Öğretim Elemanı Başına Öğrenci Sayısı

### 5.1.5- Yabancı Dil Hazırlık Sınıfı Öğrenci Sayısı ve Oranı

Birimin Adı	Toplam Öğrenci Sayısı	I. Öğretim			II. Öğretim			TOPLAM		Birim İçindeki Payı (%)
		K	E	Toplam	K	E	Toplam	K	E	

### 5.1.5- Öğrenci Kontenjanları ve Doluluk Oranı

Birimin Adı	ÖSS Kontenjanı	Kayıt Olan	Doluluk Oranı (%)	Boş Kalan

### 5.1.6- Yüksek Lisans ve Doktora Programları Öğrenci Sayıları

Birimin Adı	Programı	Yüksek Lisans		Doktora	TOPLAM
		Tezli	Tezsiz		
Eğitim Bilimleri	Eğitim Programları ve Öğretimi	15			15
İlköğretim	Sınıf Öğretmenliği Eğitimi	40			40
	Sosyal Bilgiler Öğretimi	27			27
	Fen Bilgisi Eğitimi	41			41
Türkçe Eğitimi		17			17
Güzel Sanatlar Eğitimi	Müzik Eğitimi	13			13
	Resim-İş Eğitimi	9			9
<b>TOPLAM</b>		162			162

### 5.1.7- Tıpta Uzmanlık Eğitimi Yapanlar

İdare/Birim/Alan	K	E	TOPLAM
<b>TOPLAM</b>			

### 5.1.8- Yabancı Uyruklu Öğrenciler

Yabancı Uyruklu Öğrencilerin Sayısı ve Bölümleri				
Birimin Adı	Bölümü	K	E	TOPLAM
<b>TOPLAM</b>				

### 5.1.9- Öğrenci Değişim Programları ile Giden Öğrenci Sayısı

Birimin Adı	Gittiği Ülke	Giden Öğrenci Sayısı

### 5.1.10- Öğrenci Değişim Programları ile Gelen Öğrenci Sayısı

Birimin Adı	Geldiği Ülke	Gelen Öğrenci Sayısı

### 5.1.11- Yatay ve Dikey Geçiş Yapararak Gelen Öğrenci Sayısı

Birimler	I. Öğretim	II. Öğretim	Toplam
Eğitim Bilimleri Enstitüsü	4		4
Toplam	4		4

### 5.1.12- Yatay ve Dikey Geçiş Yapararak Giden Öğrenci Sayısı

Birimler	I. Öğretim	II. Öğretim	Toplam
Eğitim Bilimleri Enstitüsü			
Toplam			

## 5.2- Sağlık Hizmetleri

Birim	Yatak Sayısı	Hasta Sayısı	Tetkik Sayısı
Acil Servis			
Yoğun Bakım			
Klinik			
Ameliyat			
Poliklinik			
Laboratuvar			
Radyoloji			
Nükleer Tıp			
Mediko Sosyal			
...			
<b>TOPLAM</b>			

## 5.3- İdari Hizmetler

### 2014 Yılı Akademik Personel Hareketleri

<i>Unvanı</i>	<i>Atanan</i>	<i>Emekli</i>	<i>Naklen Ayrılan</i>	<i>İstifa</i>	<i>Diğer</i>
<b>Prof.</b>					
<b>Doç.</b>					
<b>Yrd. Doçent</b>					
<b>Öğretim Görevlisi</b>					
<b>Araştırma Görevlisi</b>					
<b>Uzman</b>					
<b>Okutman</b>					
.....					
<b>Toplam</b>					

### 2014 Yılı İdari Personel Hareketleri

<i>Unvanı</i>	<i>Atanan</i>	<i>Emekli</i>	<i>Naklen Ayrılan</i>	<i>İstifa</i>	<i>Diğer</i>
<b>Enstitü Sekreteri</b>	<b>1</b>				<b>1</b>
<b>Şube Müdürü</b>					
<b>Şef</b>					
<b>Memur</b>					
<b>Bilgisayar İşletmeni</b>					
<b>Sekreter</b>					
<b>Koruma Güvenlik Görevlisi</b>					
<b>Şoför</b>					
<b>Mühendis</b>					
<b>Mimar</b>					
<b>Araştırmacı</b>					
<b>Kütüphaneci</b>					
<b>Teknisyen</b>					
<b>Hizmetli</b>					
<b>Toplam</b>	<b>1</b>				<b>1</b>

## 5.4- Diğer Hizmetler

### 2014 Yılında Bilgi Edinme Hakkının Kullanımı İle İlgili Yapılan İşlemler

<i>Veriler</i>	<i>Sayısı</i>
<b>Bilgi Edinme Başvurusu Toplamı</b>	<b>1</b>
<b>Olumlu Cevaplanarak bilgi veya belgelere erişim sağlanan başvurular</b>	
<b>Kısmen olumlu cevaplanarak kısmen de reddedilerek bilgi veya belgelere erişim sağlanan başvurular</b>	<b>1</b>
<b>Reddedilen başvurular toplamı</b>	
<b>Gizli ya da sır niteliğindeki bilgiler çıkarılarak veya ayrılarak bilgi veya belgelere erişim sağlanan başvurular</b>	
<b>Diğer Kurum ve Kuruluşlara yönlendirilen başvurular</b>	
<b>Başvurusu reddedilenlerden yargıya itiraz edenlerin toplam sayısı</b>	

(\*) Bu kısımda 4982 sayılı Kanunun ve ilgili Yönetmeliğin istisnalarına girdiği için "olumsuz cevaplanan başvurular" ile Yönetmeliğin 9,10,11 ve 14 üncü maddelerinde belirtilen şekil şartlarını taşımadığı için işleme konulamayan ve ilgisine bildirilen başvurular yer almaktadır.

## 6- Yönetim ve İç Kontrol Sistemi

Enstitümüzde karar alma sürecinde yetki ve sorumluluklar yasal çerçevede ve uyum içerisinde yapılmaktadır. Kamu kaynaklarının elde edilmesinde, kullanılmasında, muhasebeleştirilmesinde, raporlanmasında ve kötüye kullanılmamasında gerekli önlemlerin alınması aşamalarında etkili, ekonomik, verimli ve hukuka uygun kullanım gibi hususlar göz önünde bulundurulmaktadır.

## D- Diğer Hususlar

## **II- AMAÇ VE HEDEFLER**

---



## A- Birimin Amaç ve Hedefleri

### STRATEJİK AMAÇ (1)

Lisansüstü Eğitim-Öğretim Programlarının Sayısını Artırmak.

#### *Stratejik Hedef (1.1)*

2017 yılı sonuna kadar gelişimini tamamlayan bölümlerde doktora programlarının açılmasını sağlamak.

**Faaliyet 1.1.1.** 2017 yılı sonuna kadar en az bir (1) anabilim dalında doktora programı açılması yönünde ilgili anabilim dalı başkanları ile bağlantıya geçilerek gereken hazırlıkları yapmalarının ve açılması düşünülen doktora programlarının Enstitü kurulundan geçirilerek Senato'ya sunulmasının sağlanması.

**Perf. Kriteri 1.1.1.1.** 2017 yılı sonuna kadar açılan doktora programlarının sayısı.

#### *Stratejik Hedef (1.2)*

2017 yılı sonuna kadar lisansüstü düzeyde ortak çalışma alanlarını belirleyerek disiplinler arası eğitim programlarının açılmasını sağlamak.

**Faaliyet 1.2.1.** 2017 yılı sonuna kadar lisansüstü düzeyde açılacak en az iki disiplinler arası eğitim programlarına ilişkin bilim dalı ve derslerin belirlenerek Enstitü kurulundan geçirilerek Senato'ya sunulmasının sağlanması.

**Perf. Kriteri 1.2.1.1.** 2017 yılı sonuna kadar lisansüstü düzeyde açılacak disiplinler arası eğitim programlarına ilişkin bilim dalı ve ders sayısı.

#### *Stratejik Hedef (1.3)*

2017 yılı sonuna kadar tezli yüksek lisans programlarının sayısını artırmak.

**Faaliyet 1.3.1.** 2017 yılı sonuna kadar en az bir (1) anabilim dalında daha tezli yüksek lisans programı açılması yönünde ilgili anabilim dalı başkanlıkları ile bağlantıya geçilerek gereken hazırlıkları yapmalarının ve açılması düşünülen tezli yüksek lisans programlarının Enstitü kurulundan geçirilerek Senato'ya sunulmasının sağlanması.

**Perf. Kriteri 1.3.1.1.** 2017 yılı sonuna kadar açılan tezli yüksek lisans programlarının sayısı.

#### *Stratejik Hedef (1.4)*

2016 yılı sonuna kadar tezsiz yüksek lisans programları açmak.

**Faaliyet 1.4.1.** 2016 yılı sonuna kadar en az 3 anabilim dalında tezsiz yüksek lisans programları açılması yönünde ilgili anabilim dalı başkanlıkları ile bağlantıya geçilerek gereken hazırlıkları yapmalarının ve açılması düşünülen tezsiz yüksek lisans programlarının Enstitü Kurulu'ndan geçirilerek Senato'ya sunulmasının sağlanması.

**Perf. Kriteri 1.4.1.1** 2016 yılında açılan tezsiz yüksek lisans programlarının sayısı.

#### *Stratejik Hedef (1.5)*

2017 yılı sonuna kadar uzaktan eğitim vasıtasıyla yürütülecek tezli/tezsiz yüksek lisans programları açmak.

**Faaliyet 1.5.1.** 2017 yılı sonuna kadar anabilim dalları ile iletişime geçilerek uzaktan eğitim modellerinin uygulanabileceği tezli/tezsiz yüksek lisans eğitim programlarının belirlenmesi ve açılacak derslerin içeriklerinin ortaya konularak uzaktan eğitime uygun biçimde hazırlanması.

**Perf. Kriteri 1.5.1.1.** 2017 yılı sonuna kadar açılması uygun olan uzaktan eğitim tezli/tezsiz yüksek lisans programı sayısı.

**Perf. Kriteri 1.5.1.2.** 2017 yılı sonuna kadar uzaktan eğitime uygun olarak hazırlanan ders içerikleri sayısı.

### STRATEJİK AMAÇ (2)

Lisansüstü eğitim-öğretim ders programlarını yapısal olarak güçlendirmek.

### **Stratejik Hedef (2.1)**-----

2014 yılı sonuna kadar lisansüstü programlarda yer alan dersleri yapısal olarak güçlendirmek.

**Faaliyet 2.1.1.** 2014 yılı sonuna kadar anabilim dalları ile iletişime geçilerek, doktora ve yüksek lisans programlarında yer alan derslerin yeniden gözden geçirilmesi, bu dersler arasında hiç alınmayan veya önemi kalmayan dersler ve içeriklerinin varsa programdan çıkarılmasının sağlanması. Bunların yerine bilimsel gelişmeler doğrultusunda güncel ve yeni açılması gereken dersler ve içeriklerinin programlara eklenmesi yönünde çalışmaların başlatılması.

**Perf. Kriteri 2.1.1.1.** 2014 yılı sonunda programlara eklenen ve programlardan kaldırılan ders ve içerik sayısı.

### **STRATEJİK AMAÇ (3)**-----

Lisansüstü tezlerin hazırlanma süreçlerinde ve tezlerde kaliteyi artırmak.

#### **Stratejik Hedef (3.1.)**-----

2014 yılı sonuna kadar danışmanlık sürecini iyileştirmek.

**Faaliyet 3.1.1.** 2014 yılı sonuna kadar danışmanlık sürecinde yaşanan aksaklıkları giderecek ve danışmanlık sürecinin daha etkin bir şekilde nasıl yapılabileceğine ilişkin esasların olduğu “Eğitim Bilimleri Enstitüsü Lisansüstü Eğitim Danışman Kılavuzu” adı altında bir kılavuzun, Enstitü tarafından kurulacak bir komisyon başkanlığında oluşturulması ve tüm öğretim üyelerine dağıtılması.

**Perf. Kriteri 3.1.1.1.** 2014 yılı sonuna kadar “Lisansüstü Eğitim Danışman Kılavuzu”nun Enstitü bünyesinde oluşturulması ve bu kılavuzun tüm öğretim üyelerine dağıtılması.

#### **Stratejik Hedef (3.2.)**-----

2014 yılı sonuna kadar tez sürecinin daha özenli kontrolünü sağlamak.

**Faaliyet 3.2.1.** 2014 yılı sonuna kadar doktora tez izleme komitesi ve yüksek lisans danışman tez izleme raporlarının Enstitü Yönetim Kurulu tarafından daha yakından takip edilerek, iyi gitmeyen durumlar varsa müdahale edilmesi. Bu raporların Enstitüye zamanında ulaştırılması için azami dikkat gösterilmesi.

**Perf. Kriteri 3.2.1.1.** 2014 yılı sonuna kadar Enstitüye zamanında ulaşan tez izleme raporlarının sayısı.

### **STRATEJİK AMAÇ (4)**-----

Enstitünün bilimsel alandaki kalitesini ve saygınlığını artırmak.

#### **Stratejik Hedef (4.1.)**-----

2017 yılı sonuna kadar bilimsel yayınların nicelik ve niteliklerini artırmak.

**Faaliyet 4.1.1.** 2017 yılı sonuna kadar lisansüstü programlardan mezun olan öğrencilerin tez çalışmalarını ulusal/ uluslararası bilimsel toplantılara (sempozyum, konferans vb.) katılarak ilgili çevrelere duyurmalarının teşvik edilmesi.

**Perf. Kriteri 4.1.1.1.** 2017 yılı sonunda lisansüstü programlardan mezun olan öğrencilerin ulusal/ uluslararası bilimsel toplantılara katılım ve yayın sayısı.

**Faaliyet 4.1.2.** 2017 yılı sonuna kadar Lisansüstü programlardan mezun olan öğrencilerin ulusal/ uluslararası hakemli dergilerde ve indekslerce taranan dergilerde yayın yapmaya özendirilmesi.

**Perf. Kriteri 4.1.2.1.** 2017 yılı sonunda lisansüstü programlardan mezun olan öğrencilerin ulusal/ uluslararası hakemli dergilerdeki yayın sayısı.

**Perf. Kriteri 4.1.2.2.** 2017 yılı sonunda lisansüstü programlardan mezun olan öğrencilerin ulusal/ uluslararası indekslerce taranan dergilerdeki yayın sayısı.

**Faaliyet 4.1.3.** 2017 yılı sonuna kadar her yıl yüksek lisans ve doktora tezlerinden en az 1 yayın yapılması konusunda anabilim dallarıyla bağlantıya geçilerek gereken çalışmaların başlatılması. Anabilim dallarıyla yapılacak yazışmalar neticesinde her yıla ilişkin istatistiklerin tutulması.

**Perf. Kriteri 4.1.3.1.** Her yıl yüksek lisans ve doktora tezlerinden üretilen yayın sayısı.

#### **STRATEJİK AMAÇ (5)**-----

Bilimsel ve teknolojik araştırmalar birimi ve farklı kurumlarca desteklenen tez projelerinin sayısını artırmak.

##### **Stratejik Hedef (5.1.)**-----

2017 yılı sonuna kadar bilimsel ve teknolojik araştırmalar birimi tarafından desteklenen proje sayısını artırmak.

**Faaliyet 5.1.1.** 2017 yılı sonuna kadar Anabilim dalları tarafından yaptırılan ve Bilimsel Araştırmalar Birimi tarafından desteklenen tez sayısını artırılması.

**Perf. Kriteri 5.1.1.1.** 2017 yılı sonunda Bilimsel ve Teknolojik Araştırmalar Birimi tarafından desteklenen proje sayısı.

##### **Stratejik Hedef (5.2.)**-----

2017 yılı sonuna kadar tez projesinin farklı kurum ya da kuruluşlarca desteklenmesini teşvik edici çalışmalar yapmak.

**Faaliyet 5.2.1.** 2017 yılı sonuna kadar Enstitü öğrencilerini hangi kurum ya da kuruluşlardan tez projesi desteği alabilecekleri konusunda bilgilendirme çalışmaları yapılmasının ve bu konudaki bilgilerin Enstitü Web sayfasında yayınlanmasının sağlanması.

**Perf. Kriteri 5.2.1.1.** 2017 yılı sonundan itibaren her yıl Üniversite dışındaki kurumlar tarafından desteklenen tez projelerinin sayısı.

#### **STRATEJİK AMAÇ (6)**-----

Eğitim Bilimleri Enstitüsü Dergisi'ni kurmak.

##### **Stratejik Hedef (6.1.)**-----

2015 yılı sonuna kadar Niğde Üniversitesi Eğitim Bilimleri Enstitüsü Dergisi'nin kurulması için gerekli çalışmaları başlatmak.

**Faaliyet 6.1.1.** 2015 yılı sonuna kadar Rektörlükle bağlantıya geçilerek Eğitim Bilimleri Enstitüsü hakemli dergisinin kurulması için gerekli girişimlerde bulunulması. Üniversitenin maddi imkanları çerçevesinde derginin online ya da basılı olarak yayınlanmasına ilişkin gerekli düzenlemelerin yapılması. Eğitim Bilimleri Enstitüsü Dergisi'nin editör, editör yardımcıları ile yayın kurulunun oluşturulması. Gerekli duyuruların yapılarak, akademik çevrenin, araştırmacıların dergiden haberdar edilmesi.

**Perf. Kriteri 6.1.1.1.** 2015 yılı sonuna kadar Eğitim Bilimleri Enstitüsü Dergisi'nin kurulması.

**Faaliyet 6.1.2.** Eğitim Bilimleri Enstitüsü Dergisi'nin yılda bir kez yayın yapacak şekilde düzenlenmesi. 2017 yılı sonundan itibaren derginin ulusal ve uluslararası indekslerde taranabilmesi için gerekli çalışmaların yapılması.

**Perf. Kriteri 6.1.2.1.** Eğitim Bilimleri Enstitüsü Dergisi'nin yılda bir kez yayın yapıp yapmadığı, ulusal ve uluslararası indekslerde taranıp taranmadığı.

#### **STRATEJİK AMAÇ (7)**-----

Eğitim Bilimleri Enstitüsü Dergisi'ni kurmak.

##### **Stratejik Hedef (7.1.)**-----

2015 yılından itibaren her yıl en az iki adet Eğitim Bilimleri Enstitü Bülteni yayınlamak.

**Faaliyet 7.1.1.** 2015 yılına kadar bülten için gerekli altyapının oluşturulması ve 2016 yılından itibaren yılda iki kez bültenin yayımlanması.

**Faaliyet 7.1.1.1.** 2017 yılı sonunda yayımlanan bülten sayısı.

**STRATEJİK AMAÇ (8)**-----

Enstitüde seminer/ tez savunmaları için toplantı salonları oluşturulmasına ilişkin alt yapıyı oluşturmak.

**Stratejik Hedef (8.1.)**-----

2016 yılı sonuna kadar seminer/ tez savunmaları için toplantı salonları oluşturmak.

**Faaliyet 8.1.1.** 2016 yılı sonuna kadar lisansüstü programlarda öğrenim gören öğrencilerin seminer/tez çalışmalarının değerlendirilmesine olanak tanıyan en az iki toplantı salonunun oluşturulması.

**Perf. Kriteri 8.1.1.1.** 2016 yılı sonunda lisansüstü programlarda öğrenim gören öğrencilerin seminer/tez çalışmalarının değerlendirilmesine olanak tanıyan toplantı salonu sayısı.

**STRATEJİK AMAÇ (9)**-----

Uzaktan eğitim modelini Enstitü bünyesinde oluşturmak.

**Stratejik Hedef (9.1.)**-----

2016 yılı sonuna kadar uzaktan eğitim programı açmak.

**Faaliyet 9.1.1.** 2016 yılı sonuna altyapısı hazırlanması halinde en az bir uzaktan eğitim programının uygulamaya geçirilmesi.

**Perf. Kriteri 9.1.1.1.** 2016 yılı sonundan itibaren her yıl uzaktan eğitim yapan program sayısı,

**STRATEJİK AMAÇ (10)**-----

İnsan kaynaklarını nicelik ve nitelik açısından geliştirmek.

**Stratejik Hedef (10.1.)**-----

2015 yılı sonuna kadar Enstitüde iş analizi çalışması yapmak.

**Faaliyet 10.1.1.** 2015 yılı sonuna kadar Enstitüde iş analizinin yapılması, iş tanımları ve iş gereklerinin oluşturulması ve bilgisayar ortamına aktarılması.

**Perf. Kriteri 10.1.1.1.** 2015 yılı sonuna kadar iş analizi çalışmasının tamamlanması.

**Perf. Kriteri 10.1.1.1.1.** 2015 yılı sonuna kadar yapılan iş tanımı ve iş gerekleri sayısı.

**Stratejik Hedef (10.2.)**-----

2016 yılı sonuna kadar Enstitünün gerçek personel ihtiyacını belirlemek ve gidermek.

**Faaliyet 10.2.1.** 2016 yılı sonuna kadar iş analizi çalışmaları doğrultusunda enstitünün gerçek personel sayısının belirlenmesi ve ihtiyaç duyulması halinde eksikliklerin giderilmesi.

**Perf. Kriteri 10.2.1.1.** 2016 yılı sonunda Enstitü bünyesinde görev yapan yeni personel sayısı.

**Stratejik Hedef (10.3.)**-----

2017 yılı sonuna kadar personelin görev alanına giren konularda eğitimlere katılımını sağlamak.

**Faaliyet 10.3.1.** 2013-2017 yılları arasında personelin Üniversitenin ve diğer kamu kurum/kuruluşlarının açmış olduğu, kendi uzmanlık alanlarına giren konularda en az bir personelin eğitim ve geliştirme programlarına katılmasının sağlanması.

**Perf. Kriteri 10.3.1.1.** 2013-2017 yılları arasında her yıl personelin katıldığı eğitim programlarının sayısı.

**STRATEJİK AMAÇ (11)**-----

Lisansüstü eğitim-öğretim programlarında dışa açılımı sağlamak.

**Stratejik Hedef (11.1.)**-----

2017 yılı sonuna kadar Enstitü öğrencilerinin uluslararası öğrenci değişimi programlarından yararlanmasını sağlamak.

**Faaliyet 11.1.1.** 2017 yılı sonuna kadar Üniversitemizin Uluslararası İlişkiler Ofisi ile ortak çalışmalar yapılması, lisansüstü öğrencilerinin de ERASMUS ve SOKRATES gibi değişim programlarından her yıl en az 1 öğrencinin yararlanmasının sağlanması.

**Perf. Kriteri 11.1.1.1.** 2017 yılı sonuna kadar her yıl Uluslararası Değişim Programlarına katılan öğrencilerin sayısı.

#### **STRATEJİK AMAÇ (12)**

Yüksek Lisans ve Doktora Programlarındaki yabancı uyruklu öğrenci oranını artırmak.

##### **Stratejik Hedef (12.1.)**

2017 yılı sonuna kadar Yüksek Lisans ve Doktora Programlarındaki yabancı uyruklu öğrenci oranını %20 artırmak.

**Faaliyet 12.1.1.** 2017 yılı sonuna kadar yabancı uyruklu öğrenci kontenjanının artırılması.

**Perf. Kriteri 12.1.1.1.** 2017 yılı sonuna kadar lisansüstü düzeyde öğrenim gören yabancı uyruklu öğrenci oranı.

**Faaliyet 12.1.2.** 2017 yılı sonuna kadar yabancı uyruklu öğrencilerin barınma, yeme, içme gibi konularda rektörlükle bağlantıya geçilmesi ve bu gibi konularda tanıtım yapılması.

**Perf. Kriteri 12.1.2.1.** 2017 yılı sonuna kadar yapılan tanıtım sayısı ve bu gibi yerlerde barınan yabancı uyruklu öğrenci sayısı.

#### **STRATEJİK AMAÇ (13)**

2014 yılı sonuna kadar mezunlara ilişkin istatistikler oluşturmak.

##### **Stratejik Hedef (13.1.)**

**Faaliyet 13.1.1.** 2014 yılı sonuna kadar mezunlar istatistiğinin oluşturulması ve mezunlara ilişkin tüm bilgilerin bilgisayara aktarılması için çalışmaların başlatılması. Bu amaçla Enstitü Web sayfasına bir link konularak daha çok mezunun Enstitümüze ulaşmasının sağlanması. Ayrıca, mezunlara ilişkin duyuruların da web üzerinden yapılması.

**Perf. Kriteri 13.1.1.1.** 2014 yılında mezunlar istatistiğinin oluşturulup, bilgisayara aktarılması.

#### **STRATEJİK AMAÇ (14)**

Diğer üniversitelerin Eğitim Bilimleri Enstitüleriyle ilişkileri güçlendirmek.

##### **Stratejik Hedef (14.1.)**

2015 yılı sonuna kadar diğer üniversitelerin Eğitim Bilimleri Enstitüleriyle iletişim kurmak ve ilişkileri güçlendirmek.

**Faaliyet 14.1.1.** 2015 yılı sonuna kadar Eğitim Bilimleri Enstitüsünün bulunduğu diğer üniversitelerle iletişim kurulması. Bu enstitülerin yılda bir kez eğitim- öğretim ve araştırma sorunlarını tartışmak üzere toplanacağı ortamların oluşturulması. Bunun için gerekli girişimlerde bulunularak ilk toplantının Niğde Üniversitesi Eğitim Bilimleri Enstitüsü'nde yapılması önerisinin getirilmesi.

**Perf. Kriteri 14.1.1.1.** 2015 yılı sonunda Eğitim Bilimleri Enstitüsü toplantısının Niğde'de yapılması.

#### **STRATEJİK AMAÇ (15)**

Gelirleri artırmak.

##### **Stratejik Hedef (15.1.)**

2015 yılı sonuna kadar ikinci öğretim tezsiz yüksek lisans ve uzaktan eğitim programları vasıtasıyla öz kaynakları artırmak.

**Faaliyet 15.1.1.** 2015 yılı sonuna kadar ikinci öğretim tezsiz yüksek lisans ve uzaktan eğitim programları vasıtasıyla elde edilecek gelirin ortaya konması.

**Perf. Kriteri 15.1.1.1.** 2015 yılı sonunda gerçekleştirilmesi planlan tezsiz yüksek lisans ve uzaktan eğitim programlarından elde edilecek gelirin 2015'ten itibaren %10 artırılması.

#### **STRATEJİK AMAÇ (16)**

Paydaşlarla ilişkileri güçlendirmek.

##### **Stratejik Hedef (16.1.)**

2017 yılı sonuna kadar paydaşların memnuniyet düzeylerini ölçmek.

**Faaliyet 16.1.1.** Her yıl Üniversite ile işbirliği yaparak paydaş anketlerinin uygulanması ve bu anket sonuçlarına göre Enstitüde gerekli düzenlemelerin yapılarak memnuniyeti her yıl %20 artırmak.

**Perf. Kriteri 16.1.1.1.** Her yıl paydaşlara yapılan anket sayısı.

**Perf. Kriteri 16.1.1.2.** Her yıl paydaşların Enstitü faaliyetlerinden memnuniyet oranı.

#### **STRATEJİK AMAÇ (17)**

İl Milli Eğitim Müdürlüğü ile ilişkileri ve işbirliğini güçlendirmek.

##### **Stratejik Hedef (17.1.)**

2017 yılı sonuna kadar İl Milli Eğitim Müdürlüğü ile ilişkileri ve işbirliğini güçlendirmek.

**Faaliyet 17.1.1.** 2014 yılından itibaren her yıl İl Milli Eğitim Müdürlüğü ile ilin eğitim alanında ihtiyaç duyduğu konuların belirlenmesine, sorunların tespit ve çözümüne yönelik ortak çalışmaların başlatılması.

**Perf. Kriteri 17.1.1.1.** İl Milli Eğitim Müdürlüğü ile yapılan toplantı sayısı.

**Faaliyet 17.1.2.** 2017 yılı sonuna kadar her yıl İl Milli Eğitim Müdürlüğü ile gerekli yazışmaların yapılarak Enstitü lisansüstü eğitim programlarında İl Milli Eğitim Müdürlüğü'ne ayrılacak kontenjanın belirlenmesi.

**Perf. Kriteri 17.1.2.1.** 2017 yılı sonuna kadar lisansüstü eğitimde Milli Eğitim Müdürlüğüne ayrılan kontenjan sayısı.

## **B- Temel Politikalar ve Öncelikler**

Enstitü olarak temel politikalarımız ve önceliklerimiz aşağıdaki şekilde belirlenmiştir.

- İnsan Haklarına Saygılı Olmak.
- Bütün Faaliyetlerimizde Bilimsel Ahlakı Esas Almak.
- Araştırmacı ve Eleştirel Bir Yaklaşımı Benimsemek.
- Disiplinlerarası Sinerji Yaratmak.
- Uluslararası Normlara Uygun Kalite ve Değerlendirme Kültürü Geliştirmek.
- Bilgi Teknolojilerini, Enstitü Bünyesinde Yürütülen Hizmetlerin Her Aşamasına Entegre Etmek.
- Öğrenci Merkezli Eğitim – Öğretim Yapmak.
- Ulusal ve Uluslararası Paydaşlarıyla Etkili İletişim ve İşbirliği Kurarak Akademik Amaçlı Gelişmelerde Bulunmak ve Ortak Çalışmalar Yürütmek.
- Fırsat Eşitliği ve Adalet İlkesine Bağlı Kalmak.
- Hizmet Kalitesini Sürekli İyileştirmek.
- Yaratıcı ve Yenilikçi Bir Kurum Olmak.
- Faaliyetlerini Yürütürken Cumhuriyetin Temel İlkeleri İle Laik ve Çağdaş Kimliğinden Ödün Vermemek.

## C- Dięer Hususlar

## III- FAALİYETLERE İLİŞKİN BİLGİ VE DEĞERLENDİRMELER

---

*(Kamu İdarelerince Hazırlanacak Faaliyet Raporları Hakkında Yönetmeliğin 18 inci maddesinin (c) bendi uyarınca bu bölümde, mali bilgiler ile performans bilgilerine detaylı olarak yer verilir.)*



## A- Mali Bilgiler

### 1- Bütçe Uygulama Sonuçları

#### 1.1- Bütçe Giderleri

##### Ekonomik Sınıflandırmaya Göre Bütçe Giderlerinin Gelişimi

GİDER TÜRÜ	Bütçe Başlangıç Ödeneği (TL)	Yılsonu Ödeneği (TL)	Harcama (TL)
01. Personel Giderleri	292.800,00	41.838,90	250.961,10
02. Sosyal Güvenlik Kurumlarına Devlet Primi Giderleri	6.500,00	-1.137,29	7.637,29
03. Mal ve Hizmet Alım Giderleri	5.000,00	2.696,67	2.303,33
05. Cari Transferler			
06. Sermaye Giderleri			
<b>GENEL TOPLAM</b>	<b>304.300,00</b>	<b>43.398,28</b>	<b>260.901,72</b>

##### Fonksiyonel Sınıflandırmaya Göre Bütçe Giderlerinin Gelişimi

GİDER TÜRÜ	Bütçe Başlangıç Ödeneği (TL)	Yılsonu Ödeneği (TL)	Harcama (TL)
01. Genel Kamu Hizmetleri			
03. Kamu Düzeni ve Güvenlik Hizmetleri			
07. Sağlık Hizmetleri			
08. Dinlenme, Kültür ve Din Hizmetleri			
09. Eğitim Hizmetleri	304.300,00	43.398,28	260.901,72
<b>GENEL TOPLAM</b>	<b>304.300,00</b>	<b>12.575,16</b>	<b>234.523,84</b>

##### Bütçe Hedef ve Gerçekleşmeleri ile Meydana Gelen Sapmaların Nedenleri

## 1.2- Bütçe Gelirleri

GELİR TÜRÜ	Bütçe Tahmini (TL)	Gerçekleşme Toplamı (TL)	Gerçekleşme Oranı (%)
<b>BÜTÇE GELİRLERİ TOPLAMI</b>			

### Bütçe Hedef ve Gerçekleşmeleri ile Meydana Gelen Sapmaların Nedenleri

## 2- Temel Mali Tablolara İlişkin Açıklamalar

(Birim bilanço, faaliyet sonuçları tablosu, bütçe uygulama sonuçları tablosu, nakit akım tablosu ve gerekli görülen diğer tablolara bu başlık altında yer verir ve tabloların önemli kalemlerine ilişkin değişimler ile bunlara ilişkin analiz, açıklama ve yorumlara yer verilir.)

## 3- Mali Denetim Sonuçları

(Yapıldı ise birim iç ve dış mali denetim raporlarında yapılan tespit ve değerlendirmeler ile bunlara karşı alınan veya alınacak önlemler ve yapılacak işlemlere bu başlık altında yer verilir.)

## 4- Diğer Hususlar

(Bu başlık altında, yukarıdaki başlıklarda yer almayan ancak birimin mali durumu hakkında gerekli görülen diğer konulara yer verilir.)

## B- Performans Bilgileri

(Kamu İdarelerince Hazırlanacak Faaliyet Raporları Hakkında Yönetmeliğin 18 inci maddesinin (c) bendinin (2) nci fıkrası uyarınca bu başlık altında, idarenin stratejik plan ve performans programı uyarınca yürütülen faaliyet ve projelerine, performans programında yer alan performans hedef ve göstergelerinin gerçekleşme durumu ile meydana gelen sapmaların nedenlerine, diğer performans bilgilerine ve bunlara ilişkin değerlendirmelere yer verilir.

- Üniversitemizin 2014 Yılı Performans Programı'nda<sup>(1)</sup> sorumluluk yüklenmiş harcama birimleri bu başlık altında, performans programında sorumlu oldukları performans hedefi uyarınca yürüttükleri faaliyet ve projelerine, performans hedef ve göstergelerinin gerçekleşme durumu ile meydana gelen sapmaların nedenlerine, diğer performans bilgilerine ve bunlara ilişkin değerlendirmelere yer verirler.
- Üniversitemizin 2014 Yılı Performans Programı'nda sorumluluk yüklenmemiş harcama birimleri ise bu başlık altında, sadece birimlerinin stratejik planı uyarınca yürütülen faaliyet ve projelerine ilişkin bilgilere yer verirler.

## 1- Faaliyet ve Proje Bilgileri

(Bu başlık altında, faaliyet yılı içerisinde yürütülen faaliyet ve projeler ile bunların sonuçlarına ilişkin detaylı açıklamalara yer verilir.)

### 1.1- Faaliyet Bilgileri

(Bu başlık altında, birim tarafından gerçekleştirilen bilimsel, sosyal ve kültürel faaliyetlere yer verilir.)

#### 1.1.1- Bilimsel Faaliyetler

Faaliyet Türü	Faaliyet Konusu	Faaliyetin Gerçekleştiği Tarih
Çalıştay		
Kongre		
Sempozyum		
Konferans		
Panel		
Seminer		
Açık Oturum		

### 1.1.2- Sosyal ve Kültürel Faaliyetler

Faaliyet Türü	Faaliyet Konusu	Faaliyetin Gerçekleştiği Tarih
Söyleşi		
Tiyatro		
Konser		
Sergi		
Gezi		
Kutlama		
...		

### 1.1.3- Sportif Faaliyetler

Yapılan Faaliyet	Faaliyetin Gerçekleştiği Tarih

## 1.2- Yayınlar ve Ödüller

### 1.2.1- İndekslere Giren Hakemli Dergilerde Yapılan Yayınlar

YAYIN TÜRÜ					TOPLAM
Uluslar arası Makale	Ulusal Makale	Uluslar arası Bildiri	Ulusal Bildiri	Kitap	

### 1.2.2- Bilimsel Ödüller

Ödül Sahibi	Aldığı Ödül	Ödülü Veren Kurum

### 1.3- Üniversiteler ile Yapılan İkili Anlaşmalar

Bölüm	Ülke	Üniversite	Anlaşmanın İçeriği

### 1.4- Proje Bilgileri

#### 1.4.1- Bilimsel Araştırma Projeleri

PROJELER	Önceki Yıdan Devreden Proje	Yıl İçinde Eklenen Proje	TOPLAM PROJE	Yıl İçinde Tamamlanan Proje	TOPLAM ÖDENEK (TL)
DPT					
TÜBİTAK					
SAN-TEZ					
A.B.					
BAP					
Diğer					
<b>TOPLAM</b>					

#### 1.4.2- Yatırım Projeleri

(2013 yılında başlayan, devam eden, biten projeler hakkında ayrıntılı bilgi verilecektir.)

Proje Adı	AÇIKLAMA

## 2- Performans Sonuçları Tablosu

(Birim, performans programında yer alan performans tablosuna gerçekleşme bilgilerini de ekleyerek yer verecektir.)

---

---

---

## 3- Performans Sonuçlarının Değerlendirilmesi

(Üniversitemiz 2014 Yılı Performans Programı'nda sorumluluk yüklenmiş harcama birimleri, performans programında yer alan performans gösterge ve hedeflerinin gerçekleşme durumuna, meydana gelen sapmalara ve bunun nedenlerine yer verecektir.)

---

---

---

## 4- Performans Bilgi Sisteminin Değerlendirilmesi

(Performans göstergelerine ilişkin değerlendirmeler, veri toplanması, işlenmesi ve kalitesine ilişkin değerlendirmeler, veri elde edilmeyen durumlar ve nedenleri ile performans bilgi sisteminin geliştirilmesine yönelik birim tarafından yürütülen çalışmalara yer verilir.)

---

---

---

## 5- Diğer Hususlar

(Bu başlık altında, yukarıdaki başlıkta yer almayan fakat birimin performansı açısından gerekli görülen konular özet olarak belirtilir.)

---

---

---

## *Davalar*

<b>Açılan Dava Sayısı</b>	<b>Kurum Lehine Sonuçlanan Dava Sayısı</b>	<b>Kurum Aleyhine Sonuçlanan Dava Sayısı</b>	<b>Devam Eden Dava Sayısı</b>

## IV- KURUMSAL KABİLİYETVE KAPASİTENİN DEĞERLENDİRİLMESİ

*(Kamu İdarelerince Hazırlanacak Faaliyet Raporları Hakkında Yönetmeliğin 18 inci maddesinin (ç) bendi uyarınca bu bölümde, orta ve uzun vadeli hedeflere ulaşılabilmesi sürecinde teşkilat yapısı, organizasyon yeteneği, teknolojik kapasite gibi unsurlar açısından içsel bir durum değerlendirmesi yapılarak birimin üstün ve zayıf yanlarına yer verilir.)*



## A- Üstünlükler

### GÜÇLÜ YANLAR

- Yasa ve yönetmeliklere uyum.
- İşlerin zamanında, özenli ve düzenli yapılması.
- Takım ruhu içinde çalışma.
- Özverili personel.
- Şeffaf ve paylaşımcı liderlik.
- Kurum içi hoşgörü ve uzlaşma kültürünün varlığı.
- Türkiye’de açılmasına izin verilen ender Enstitülerden biri olması.
- Eğitim alanında ülkemizde gözlenen talepler ve yatırımlar.
- Üst yönetim desteği.
- Alanda duyulan nitelikli iş gücü talebi.

### FIRSATLAR

- Yeni kurulan üniversitelerdeki öğretim üyesi ihtiyacı.
- Yükseköğretime olan talebin büyüklüğü.
- Avrupa Birliği öğrenci ve öğretim elemanı değişim programlarının varlığı.
- Uluslararası rekabetin artması.
- Nitelikli eleman ihtiyacının artması.
- Ülkemizde AR – GE çalışmalarına verilen önemin ve ayrılan bütçenin artması.
- Uzaktan eğitimin yaygınlaşması.
- Bölge üniversiteleri arasında işbirliği çabası / girişimleri.
- Kamu kurum ve kuruluşları arasındaki işbirliği çabası.
- Tezlere Bilimsel ve Teknolojik Araştırmalar Biriminin desteği.
- Enstitü ve Ana Bilim Dallarının altyapı ve fiziksel olanaklarını iyileştirme süreci.

## B- Zayıflıklar

### ZAYIF YANLAR

- Enstitünün kendine ait bir mekana sahip olamamasının, daha nitelikli hizmet sunumuna imkan vermemesi .
- Enstitü otomasyonunun henüz tamamlanmamış olması.
- Bazı bölüm/programlarda yeterince öğretim üyesi olmamasının yüksek lisans/doktora programlarına öğrenci alımını engellemesi.
- Yabancı Dil Hazırlık Eğitiminin olmaması.
- Milli Eğitim Bakanlığı ve Milli Eğitim Müdürlüğü ile işbirliği eksikliği.
- Enstitüde henüz uzaktan eğitim imkanının olmaması.
- Öğretim elemanı ve öğrenci değişimleri için yurtdışındaki üniversitelerle yeterli işbirliğinin olmaması.
- Erasmus gibi öğrenci değişim programlarına yeterince başvuru olmaması.
- Araştırma projeleri için başvuru sayısının azlığı.
- Araştırmalara ve araştırmacılara kısıtlı mali destek.
- Ulusal düzeyde hakemli bir Enstitü Dergisinin olmaması.

- Bütçe darlığı.
- Mesleki yeterliliği ve gelişmeyi artıracak tezsiz yüksek lisans programlarının olmaması.
- Yurtdışı bütünleştirilmiş doktora programlarının olmaması.

### **TEHDİTLER**

- Üniversitelere bütçeden giderek daha az pay ayrılması.
- Yabancı Dil Hazırlık Eğitiminin olmaması.
- Öğretim elemanlarının ders yükü fazlalığından dolayı yeterli araştırma imkânı bulamaması.
- Zaman zaman çıkarılan af yasaları dolayısıyla eğitimin kalitesinin olumsuz yönde etkilenmesi.
- Akademisyenliğin meslek olarak çekiciliğinin azalması.
- Bazı bilim dallarında öğretim üyesi sayısının yetersizliği.
- Nitelikli öğrencilerin lisansüstü eğitim için büyük ve kendini ispat etmiş üniversiteleri tercih etmesi.
- Lisansüstü program açmakla ilgili YÖK'ün sınırlamaları, öğretim üyesi sayısının yetersizliği gerekçesi ile kapatılan programların sorunları.

## **C- Değerlendirme**

*(Birimin yapmayı planladığı değişiklik önerilerine, karşılaşılabileceği risklere ve bunlara karşı alınması gereken tedbirlere ilişkin değerlendirmelere yer verilir. )*

---

---

---

## V- ÖNERİ VE TEDBİRLER

---

*(Kamu İdarelerince Hazırlanacak Faaliyet Raporları Hakkında Yönetmeliğin 18 inci maddesinin (d) bendi uyarınca bu bölümde, faaliyet yılı sonuçları ile genel ekonomik koşullar, bütçe imkânları ve beklentiler göz önüne alınarak, birimin gelecek yıllarda faaliyetlerinde yapmayı planladığı değişiklik önerilerine, hedeflerinde meydana gelecek değişiklikler ile karşılaşabileceği risklere ve bunlara yönelik alınması gereken tedbirlere yer verilir.)*

# EKLER

---

## EK-1: HARCAMA YETKİLİSİNİN İÇ KONTROL GÜVENCE BEYANI

### İÇ KONTROL GÜVENCE BEYANI <sup>[1]</sup>

Harcama yetkilisi olarak yetkim dâhilinde;

Bu raporda yer alan bilgilerin güvenilir, tam ve doğru olduğunu beyan ederim.

Bu raporda açıklanan faaliyetler için idare bütçesinden harcama birimimize tahsis edilmiş kaynakların etkili, ekonomik ve verimli bir şekilde kullanıldığını, görev ve yetki alanım çerçevesinde iç kontrol sisteminin idari ve mali kararlar ile bunlara ilişkin işlemlerin yasallık ve düzenliliği hususunda yeterli güvenceyi sağladığını ve harcama birimimizde süreç kontrolünün etkin olarak uygulandığını bildiririm.

Bu güvence, harcama yetkilisi olarak sahip olduğum bilgi ve değerlendirmeler, iç kontroller, iç denetçi raporları ile Sayıştay raporları gibi bilgim dâhilindeki hususlara dayanmaktadır. <sup>[2]</sup>

Burada raporlanmayan, idarenin menfaatlerine zarar veren herhangi bir husus hakkında bilgim olmadığını beyan ederim. <sup>[3]</sup> 14.01.2015

İmza

Doç. Dr. Kubilay YAZICI

Müdür

<sup>[1]</sup> Harcama yetkilileri tarafından imzalanan iç kontrol güvence beyanı birim faaliyet raporlarına eklenir.

<sup>[2]</sup> Yıl içinde harcama yetkilisi değişmişse “benden önceki harcama yetkilisi/yetkililerinden almış olduğum bilgiler” ibaresi de eklenir.

<sup>[3]</sup> Harcama yetkilisinin herhangi bir çekincesi varsa bunlar liste olarak bu beyana eklenir ve beyanın bu çekincelerle birlikte dikkate alınması gerektiği belirtilir.