



**T.C.
NİĞDE ÖMER HALİSDEMİR ÜNİVERSİTESİ**

**Endüstriyel Hammaddeler ve Yapı Malzemeleri
Uygulama ve Araştırma Merkezi**

**2019 Yılı
Birim Faaliyet Raporu**

[OCAK 2020]

İçindekiler

BİRİM YÖNETİCİSİNİN SUNUŞU

I- GENEL BİLGİLER

A- Misyon ve Vizyon

B- Birimin Yetki, Görev ve Sorumlulukları

1- Merkezin yönetim organları

2- Müdür ve görevleri

3- Yönetim kurulu ve görevleri

4- Danışma kurulu ve görevleri

5- Görev/iş tanımı formları

C- Birime İlişkin Bilgiler

1- *Fiziksel Yapı*

2- *Örgüt Yapısı*

3- *Bilgi ve Teknolojik Kaynaklar*

4- *İnsan Kaynakları*

5- *Sunulan Hizmetler*

6- *Yönetim ve İç Kontrol Sistemi*

D- Diğer Hususlar

II- AMAÇ ve HEDEFLER

A- Birimin Amaç ve Hedefleri

B- Temel Politikalar ve Öncelikler

C- Diğer Hususlar

III- FAALİYETLERE İLİŞKİN BİLGİ VE DEĞERLENDİRMELER

A- Mali Bilgiler

1- *Bütçe Uygulama Sonuçları*

2- *Temel Mali Tablolara İlişkin Açıklamalar*

3- *Mali Denetim Sonuçları*

4- *Diğer Hususlar*

B- Performans Bilgileri

1- *Faaliyet ve Proje Bilgileri*

2- *Performans Sonuçları Tablosu*

3- *Performans Sonuçlarının Değerlendirilmesi*

4- *Performans Bilgi Sisteminin Değerlendirilmesi*

5- *Diğer Hususlar*

IV- KURUMSAL KABİLİYET VE KAPASİTENİN DEĞERLENDİRİLMESİ

A- Üstünlükler

B- Zayıflıklar

C- Değerlendirme

V- ÖNERİ VE TEDBİRLER

EK-1: HARCAMA YETKİLİSİNİN İÇ KONTROL GÜVENCE BEYANI

SUNUŞ

Niğde Ömer Halisdemir Üniversitesi Merkezi Araştırma Laboratuvarı bünyesinde 3. Tematik Ar-Ge Merkezi olarak “**Endüstriyel Hammaddeler ve Yapı Malzemeleri Uygulama ve Araştırma Merkezi**” (NÜHAM) kurulmuş ve Uygulama Yönetmeliği **02.08.2014** tarih ve 29076 sayılı Resmi Gazete’de yayımlanarak yürürlüğe girmiştir. Merkezin yönetimi, 5 kişilik yönetim kurulu ve 15 danışma kurulu üyesinden (7’si sektör temsilcisi) oluşmaktadır.

Merkez;

- 1) Üniversitede endüstriyel hammaddeler ve yapı malzeme teknolojileri alanlarındaki Ar-Ge faaliyetlerini merkezi bir organizasyon çerçevesinde düzenlemek,
- 2) Üniversite-sanayi işbirliğini güçlendirmek, ortak çalışmalar yürütmek, araştırma sonuçlarının endüstriye aktarılmasını sağlamak,
- 3) Endüstriyel hammaddeler ve yapı malzemeleri konusunda üniversitenin proje yürütme potansiyelini artırmak,
- 4) Kamu kurum ve kuruluşları, özel sektör ve şahıslardan gelecek analiz tekliflerini, Merkezin imkânları çerçevesinde ve temel araştırmalara engel olmayacak şekilde değerlendirmek ve sonuçlarını yorumlamak,
- 5) Yurt içi ve yurt dışı kuruluşlarla iletişim kurarak ortak Ar-Ge projeleri üretmek ve danışmanlık birimi oluşturmak,
- 6) Üretilen bilgi ve teknolojinin Üniversitenin Ar-Ge etkinliklerinde kullanılması için çalışmalar yapmak,
- 7) İşletmelerde üretim-hizmet maliyetini düşürücü, standardını-kalitesini, katma değer ve istihdam verimliliğini artırmaya yönelik çalışmalar yapmak, üzere kurulmuştur.

Bölgesel anlamda zengin kalsit yatakları ile birlikte alçıtaşı, kil, pomza, perlit ve diatomit gibi endüstriyel hammaddelerden daha etkin yararlanmak amacıyla yapı sektöründe bu hammaddelerin kullanımlarını çeşitlendirmek ve kullanım oranını arttırmak ve Ar-Ge faaliyeti yürütmek üzere özellikle üniversite-sanayi işbirliklerini artırma gayesi içersindedir.

2016 yılında itibaren az da olsa Niğde Teknopark’ın firmalardan ön talepleri almaya başlaması ile birlikte özellikle 2018-2019 döneminde firmalar ile iletişime geçilmiş, ihtiyaç duyulan konularda projelerinin yazılmasına yönelik çalışmalar ile Ar-Ge işbirlikleri için çalışmalar yapılmaktadır.

Bu vesile ile merkezde yürütülen/yürütülecek tüm faaliyetlerin ilimize, bölgemize ve ülkemize yararlar getirmesini dilerim.

Doç. Dr. Mustafa KORKANÇ
Müdür

I- GENEL BİLGİLER

NÜHAM; Niğde Ömer Halisdemir Üniversitesi Merkez Yerleşke içerisindeki Merkezi Laboratuvar Merkezi Müdürlüğü bünyesinde, Merkezi Laboratuvar binasında hizmet sunmaktadır.

A- Misyon ve Vizyon

Merkezin Misyonu “İstek ve ihtiyaçlar doğrultusunda diğer benzeri araştırma merkezleri ile araştırma ve sektörel etkinlikleri evrensel standartlarda yürüterek, kuruluşların rekabetini arttıracak ekonomik, bilimsel ve teknolojik gelişimi için bilgiye ulaşmak, üretmek, bilgiyi uygulamak, yaymak ve bu bilgilerle donatılmış bireyler yetiştirmek”.

Merkezin Vizyonu “Üniversitesi'nin araştırma yeteneği ve bilgi birikiminden faydalanarak sektörünün her türlü bilimsel ve teknolojik ihtiyaçlarının karşılandığı, ulusal ve uluslararası tanınırlığı olan, bir araştırma merkezi olmaktır.”

B- Yetki, Görev ve Sorumlulukları

1- Birimin Kuruluşu

- Merkezin Uygulama Yönetmeliği **02.08.2014** tarih ve 29076 sayılı Resmi Gazetede yayımlanarak Niğde Ömer Halisdemir Üniversitesi bünyesinde kuruluşu gerçekleştirilmiştir.
- **14.08.2014** tarihinde Rektörlük makamının oluru ile Danışma Kurulu ve Yönetim Kurulu üyeleri belirlenmiştir.
- **07.02.2019** tarihinde Rektörlük makamının oluru ile Merkez Müdürü olarak Mühendislik Fakültesi Jeoloji Mühendisliği Bölümü öğretim üyesi Doç. Dr. Mustafa KORKANÇ görevlendirilmiştir.
- **10.09.2014** tarihinde Rektörlük makamının oluru ile Merkez Müdür Yardımcılığını yürütmek üzere Mühendislik Fakültesi Maden Mühendisliği Bölümü öğretim üyesi Prof. Dr. Öner Yusuf TORAMAN görevlendirilmiştir.

2- Birimin Yetki, Görev ve Sorumlulukları

2.1. Merkezin yönetim organları

- a) Müdür
- b) Yönetim Kurulu
- c) Danışma Kurulu

2.2. Müdür ve görevleri

- a) Müdür; Merkezin faaliyet alanları ile ilgili konularda araştırma, uygulama ve eğitim deneyimi bulunan, Üniversitenin kadrolu öğretim üyeleri arasından, Rektör tarafından üç yıl için görevlendirilir. Süresi biten Müdür yeniden görevlendirilebilir.

- b) Müdür, ilgili alandaki Üniversite öğretim üyeleri arasından en çok iki kişiyi müdür yardımcısı olarak görevlendirilmek üzere Rektörün onayına sunar. Müdürün görevi sona erdiğinde müdür yardımcılarının görevleri de sona erer.
- c) Müdür, Merkezin çalışmalarının düzenli bir biçimde yürütülmesinden, Merkezin bütün etkinliklerinin gözetim ve denetiminin yapılmasından ve sonuçlarının alınmasından sorumludur.
- d) Müdür, Yönetim Kurulu ile Danışma Kuruluna başkanlık eder; gerekli durumlarda Yönetim Kurulunu toplantıya çağırır.
- e) Müdür, Merkezin ihtiyaçlarını gerekçeli olarak Rektörlüğe iletir, her yılın sonunda yıllık etkinlik raporunu Rektörün bilgisine sunar.
- f) Müdür ya da yardımcılarının Üniversite dışı görevlendirme sürelerinin altı ayı geçmesi halinde, kalan süreyi tamamlamak üzere, yeni bir Müdür/müdür yardımcısı görevlendirilir.

2.3. Yönetim Kurulu ve görevleri

- a) Yönetim Kurulu, Müdür ve müdür yardımcıları dâhil beş kişiden oluşur. Müdür ve müdür yardımcıları dışında kalan üyeler; Merkezin çalışma alanı ile ilgili öğretim üyeleri arasından, Üniversite Yönetim Kurulunun önerisi üzerine, Rektör tarafından görevlendirilir.
- b) Yönetim Kurulu üyelerinin görev süresi üç yıldır. Süresi biten üyeler tekrar görevlendirilebilir. Herhangi bir nedenle görevinden ayrılan üyenin yerine, kalan süreyi tamamlamak üzere, yeni bir üye görevlendirilir.
- c) Yönetim Kurulu, Müdürün çağrısı üzerine toplanır ve Merkezin çalışmalarını gözden geçirerek ilgili konularda karar alır. Yönetim Kurulu; salt çoğunlukla toplanır ve kararlar oy çokluğu ile alınır.
- d) Yönetim Kurulu gerekli gördüğü durumlarda, geçici çalışma grupları kurabilir.
- e) Yönetim Kurulunun görevleri şunlardır:
- f) Merkezin faaliyetlerini gözden geçirerek bu Yönetmelikte belirtilen amaçlar doğrultusunda Merkezin çalışma ilkeleri, işleyişi ve yönetimi ile ilgili konularda karar almak.
- g) Merkezin çalışmaları ile ilgili plan ve programların hazırlanmasını ve uygulanmasını sağlamak.
- h) Sunulan projelerin Merkezin amaçlarına uygun olup olmadığına karar vermek ve uygun projeler için çalışma ortamı hazırlamak.
- i) Müdürün faaliyet dönemi sonunda hazırlayacağı faaliyet raporunun düzenlenmesine ilişkin esasları tespit etmek, sunulan raporu değerlendirmek, bir sonraki döneme ait çalışma programını düzenlemek.
- j) Merkezde yapılacak analiz ücretlerini tespit ederek Üniversite Yönetim Kuruluna sunmak.
- k) Türkiye'nin kalkınmasına bilimsel ve teknolojik açıdan katkı sağlayacak öncelikli proje konularını tespit etmek ve araştırmacıları bilgilendirmek.
- l) Müdür tarafından hazırlanacak program ve teklifleri inceleyerek karara bağlamak.

m) İlgili mevzuatla kendisine verilen diğer görevleri yerine getirmek.

2.4. Danışma Kurulu ve görevleri

- a) Danışma Kurulu; Üniversitede Merkezin amaçları doğrultusunda çalışma yapan, bilimsel ve teknolojik araştırma ve uygulamalarla doğrudan ilgisi olan kişiler arasından Yönetim Kurulu tarafından önerilen ve Rektör tarafından görevlendirilen en az onbir, en çok onbeş kişiden oluşur. Müdür ve müdür yardımcıları Danışma Kurulunun doğal üyeleridir.
- b) Danışma Kurulu üyelerinin görev süresi üç yıldır. Süresi biten üye yeniden görevlendirilebilir. Danışma Kurulu; yılda en az iki defa toplanarak Merkezin çalışmalarını değerlendirir ve yeni çalışmalar konusunda görüş ve önerilerini Yönetim Kuruluna bildirir.
- c) Gerek görülmesi halinde Danışma Kuruluna, Rektörün onayı ile görüş ve düşüncelerinden faydalanılacağı düşünülen Üniversite dışından kamu ve özel kişi ve kuruluş temsilcileri de davet edilebilir.
- d) Danışma Kurulunun görevleri şunlardır:
- e) Merkezin faaliyetlerini değerlendirerek faaliyet alanları ile ilgili konularda görüş ve tavsiyelerde bulunmak.
- f) Bölgedeki sanayi kuruluşları ve diğer bilimsel ve teknolojik kuruluşlarla işbirliği ortamının oluşturulup geliştirilmesine ilişkin kararlar almak.
- g) Merkez ile ilgili Üniversite dışı finans kaynaklarının değerlendirilmesi konusunda görüş bildirmek ve bu yönde girişimlerde bulunulmasını sağlamak.

C- BİRİME İLİŞKİN BİLGİLER

Endüstriyel Hammaddeler ve Yapı Malzemeleri Uygulama ve Araştırma Merkezi, Merkezi Araştırma Laboratuvarı bünyesinde 3. Tematik Ar-Ge Merkezinden biri olarak **02.08.2014** tarihinden beri Merkezi Araştırma Laboratuvarı içerisinde faaliyette bulunmaktadır. Merkezin yönetimi, 5 kişilik yönetim kurulu ve 15 danışma kurulu üyesinden (7'si sektör temsilcisi) oluşmaktadır.

Halihazırda; İnşaat, Jeoloji ve Maden Mühendisliği bölümlerinin laboratuvarlarında Ar-Ge faaliyetlerini yürütmekte ve laboratuvarlar arası koordinasyon hizmeti vermektedir.

1- Fiziksel Yapı

Endüstriyel Hammaddeler ve Yapı Malzemeleri Uygulama ve Araştırma Merkezi bünyesinde fiziki yapı bulunmamaktadır. Niğde Ömer Halisdemir Üniversitesi yerleşkesinde Mühendislik Fakültesi biriminde mevcut olan ilgili laboratuvarlar ve Merkezi Araştırma Laboratuvarından faydalanarak hizmet sunmaktadır.

Açık ve Kapalı Alanlar

Mühendislik Fakültesi İnşaat, Jeoloji, Maden Mühendisliği bölümleri ve Merkezi Araştırma Laboratuvarının mevcut açık ve kapalı alanları kullanılmaktadır.

1.1- Eğitim Alanları

Mühendislik Fakültesi İnşaat, Jeoloji, Maden Mühendisliği bölümleri ve Merkezi Araştırma Laboratuvarının mevcut eğitim alanları kullanılmaktadır.

1.1.1- Sosyal Alanlar

Mühendislik Fakültesi İnşaat, Jeoloji, Maden Mühendisliği bölümleri ve Merkezi Araştırma Laboratuvarının mevcut sosyal alanları kullanılmaktadır.

1.2.1- Kantin ve Kafeteryalar

Mühendislik Fakültesi İnşaat, Jeoloji, Maden Mühendisliği bölümleri ve Merkezi Araştırma Laboratuvarının mevcut kantin ve kafeterya alanları kullanılmaktadır.

1.2.1.1.Sinema Salonları

Niğde Ömer Halisdemir Üniversitesi yerleşkesindeki sinema salonlarından yararlanılmaktadır.

1.2.2- Yemekhaneler

Niğde Ömer Halisdemir Üniversitesi yerleşkesindeki mevcut yemekhane kullanılmaktadır.

1.2.3- Misafirhaneler

Niğde Ömer Halisdemir Üniversitesi bünyesindeki mevcut misafirhaneden faydalanılmaktadır.

1.2.4- Öğrenci Yurtları

Niğde Ömer Halisdemir Üniversitesi bünyesindeki mevcut öğrenci yurtlarından faydalanılmaktadır.

1.2.5- Spor Tesisleri

Niğde Ömer Halisdemir Üniversitesi bünyesindeki mevcut spor tesislerinden faydalanılmaktadır.

1.2.6- Toplantı - Konferans Salonları

Niğde Ömer Halisdemir Üniversitesi yerleşkesi ve Merkezi Araştırma Laboratuvarı Toplantı - Konferans Salonları kullanılmaktadır.

1.3- Hizmet Alanları

1.3.1- Akademik Personel Hizmet Alanları

Hizmet Alanı	Sayısı (Adet)	Kapalı Alanı (m ²)	Kullanan Sayısı (Kişi)
Çalışma Odası	1	18.071	2

1.3.2- İdari Personel Hizmet Alanları

Hizmet Alanı	Sayısı (Adet)	Kapalı Alanı (m ²)	Kullanan Sayısı (Kişi)
Servis			
Çalışma Odası	1	18.62	2
Toplam			

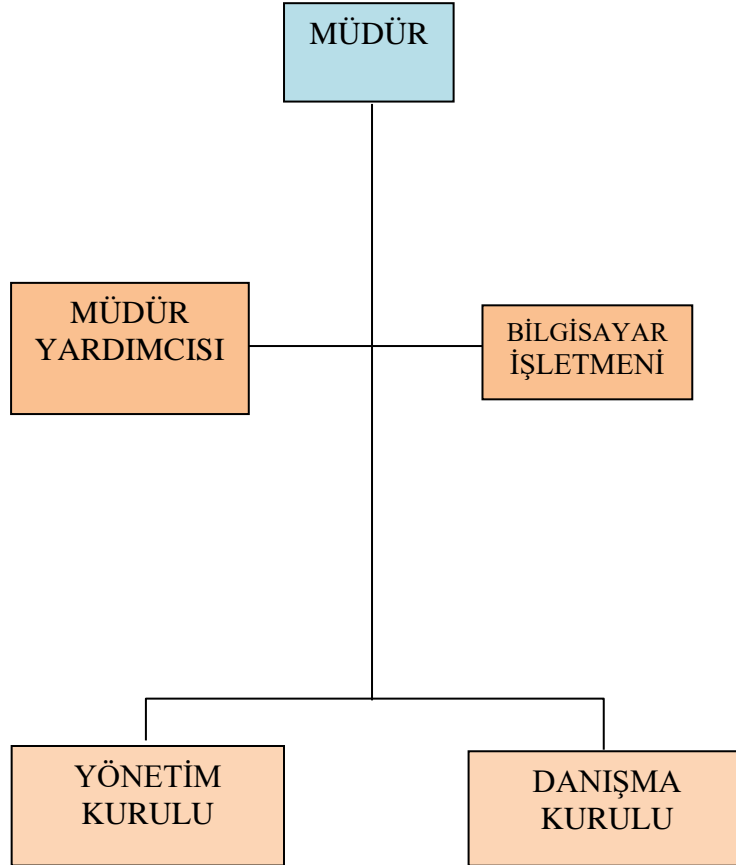
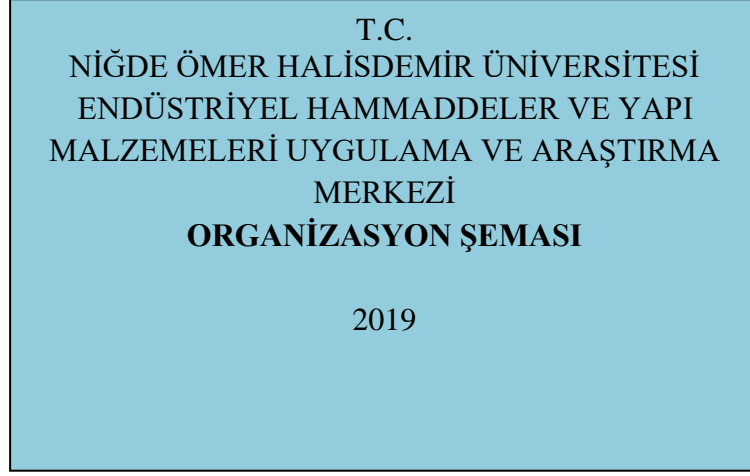
1.4- Ambar, Arşiv ve Atölye Alanları

Türü	Sayısı (Adet)	Alanı (m ²)
Ambar		
Arşiv		
Atölye		

1.5- Taşıtlar

Taşıtın Cinsi	Göreve Tahsis Edilmiş, Kuruma Ait Taşıtlar	Göreve Tahsis Edilmiş, Hizmet Alımı Yoluyla Edinilmiş Taşıtlar	Toplam
TOPLAM			

2- Örgüt Yapısı



2.1- Yönetim Kurulu

<i>Öğretim Üyesi</i>	<i>Görevi</i>	<i>Bölümü</i>
Doç. Dr. Mustafa KORKANÇ	Müdür	Jeoloji Müh. Böl.
Prof. Dr. Öner Yusuf TORAMAN	Müdür Yrd.	Maden Müh. Böl.
Doç. Dr. Orkun ERSOY	Yön. Kurulu Üyesi	Jeoloji Müh. Böl.
Dr. Öğr. Üyesi Murat ÇİFLİKLİ	Yön. Kurulu Üyesi	Jeoloji Müh. Böl.
Doç. Dr. M. Vehbi GÖKÇE	Yön. Kurulu Üyesi	Mimarlık Böl.

2.2- Danışma Kurulu

<i>İsim/Soyisim</i>	<i>Bölüm/Firma Adı</i>
Prof. Dr. Mehmet ŞENER	Jeoloji Müh. Böl.
Prof. Dr. Kutsi Savaş ERDURAN	İnşaat Müh. Böl.
Prof. Dr. Osman SIVRİKAYA	İnşaat Müh. Böl.
Prof. Dr. Ahmet BİLGİL	İnşaat Müh. Böl.
Prof. Dr. Öner Yusuf TORAMAN	Maden Müh. Böl.
Prof. Dr. Ali GÜREL	Jeoloji Müh. Böl.
Doç. Dr. Kubilay AKÇAÖZOĞLU	İnşaat Müh. Böl.
Doç. Dr. Mustafa KORKANÇ	Jeoloji Müh. Böl.
Tayfun TÜMER	Mikron'S A.Ş.
Adnan GÜVEN	ÇİMSA A.Ş.
Ömer DERVİŞOĞLU	K Global A.Ş.
Faruk BARAN	AS İnşaat Ltd. Şti.
Mustafa BÜYÜKKEKLİK	Öncü A.Ş.
Muhittin ERİKÇİ	Oğcu Beton Ltd. Şti.
Emin Özcan ALTUNCU	Özcan Altuncu

2.3- Yönetim ve Danışma Kurulu görev/iş yetki ve sorumluluklar

MERKEZ YÖNETİM KURULU GÖREV/İŞ YETKİ VE SORUMLULUKLAR
<p style="text-align: center;">ÜYELER VE GENEL BİLGİLER</p> <ul style="list-style-type: none">• <i>Yönetim Kurulu, Müdür ve müdür yardımcıları dahil beş kişiden oluşur. Müdür ve müdür yardımcıları dışında kalan üyeler; Merkezin çalışma alanı ile ilgili öğretim üyeleri arasından, Üniversite Yönetim Kurulunun önerisi üzerine, Rektör tarafından görevlendirilir.</i>• <i>Merkez Yönetim Kurulu, idari faaliyetlerde Müdüre yardımcı bir idari organdır.</i>• <i>Merkez Yönetim Kurulu, Müdürün çağrısı üzerine toplanır ve Merkezin çalışmalarını gözden geçirerek ilgili konularda karar alır. Yönetim kurulu; salt çoğunlukla toplanır ve kararlar oy çokluğu ile alınır.</i>• <i>Yönetim Kurulu gerekli gördüğü durumlarda, geçici çalışma grupları kurabilir.</i>
<ul style="list-style-type: none">• Merkez faaliyetlerini gözden geçirerek Yönetmelikte belirtilen amaçlar doğrultusunda Merkezin çalışma ilkeleri, işleyişi ve yönetimi ile ilgili konularda karar almak.• Merkezin çalışmaları ile ilgili plan ve programların hazırlanmasını ve uygulanmasını sağlamak.• Sunulan projelerin Merkezin amaçlarına uygun olup olmadığına karar vermek ve uygun projeler için çalışma ortamı hazırlamak.• Müdürün faaliyet dönemi sonunda hazırlayacağı faaliyet raporunun düzenlenmesine ilişkin esasları tespit etmek, sunulan raporu değerlendirmek, bir sonraki döneme ait çalışma programını düzenlemek.• Merkeзде yapılacak analiz ücretlerini tespit ederek Üniversite Yönetim Kuruluna sunmak.• Türkiye'nin kalkınmasına bilimsel ve teknolojik açıdan katkı sağlayacak öncelikli proje konularını tespit etmek ve araştırmacıları bilgilendirmek.• Müdür tarafından hazırlanacak program ve teklifleri inceleyerek karara bağlamak.• İlgili mevzuatla kendisine verilen diğer görevleri yerine getirmek.

MERKEZ DANIŞMA KURULU GÖREV/İŞ YETKİ VE SORUMLULUKLAR
<p style="text-align: center;">ÜYELER VE GENEL BİLGİLER</p> <ul style="list-style-type: none">• <i>Üniversitede Merkezin amaçları doğrultusunda çalışma yapan, bilimsel ve teknolojik araştırma ve uygulamalarla doğrudan ilgisi olan kişiler arasından Yönetim Kurulu tarafından önerilen ve Rektör tarafından görevlendirilen en az onbir, en çok onbeş kişiden oluşur. Müdür ve müdür yardımcıları danışma kurulunun doğal üyesidir.</i>• <i>Gerek görülmesi halinde, Rektörün onayı ile görüş ve düşüncelerinden faydalanılacağı düşünülen Üniversite dışından kamu ve özel kişi ve kuruluş temsilcileri de davet edilebilir.</i>• <i>Yılda en az iki defa toplanarak Merkezin çalışmalarını değerlendirir ve yeni çalışmalar konusunda görüş ve önerilerini Yönetim Kuruluna bildirir.</i>• <i>Merkez Danışma Kurulu yardımcı bir organdır.</i>• <i>Merkez Danışma Kurulu, Müdürün çağrısı üzerine toplanır.</i>
<ul style="list-style-type: none">• Merkezin faaliyetlerini değerlendirerek faaliyet alanları ile ilgili konularda görüş ve tavsiyelerde bulunmak.• Bölgedeki sanayi kuruluşları ve diğer bilimsel ve teknolojik kuruluşlarla işbirliği ortamının oluşturulup geliştirilmesine ilişkin kararlar almak.• Merkez ile ilgili Üniversite dışı finans kaynaklarının değerlendirilmesi konusunda görüş bildirmek ve bu yönde girişimlerde bulunulmasını sağlamak.

3- Bilgi ve Teknolojik Kaynaklar

Niğde Ömer Halisdemir Üniversitesi bünyesindeki mevcut Bilgi ve Teknolojik Kaynaklardan, Endüstriyel Hammaddeler ve Yapı Malzemeleri Uygulama ve Araştırma Merkezi aktif olarak yararlanmaktadır

4- İnsan Kaynakları

Niğde Ömer Halisdemir Üniversitesi bünyesindeki mevcut idari ve akademik personelden, Endüstriyel Hammaddeler ve Yapı Malzemeleri Uygulama ve Araştırma Merkezi aktif olarak hizmet almaktadır.

4.1- Akademik Personel

Unvan	Kadroların Doluluk Oranına Göre			Kadroların İstihdam Unvan Şekline Göre	
	Dolu	Boş	Toplam	Tam Zamanlı	Yarı Zamanlı
Profesör					
Doçent					
Dr.Öğr.Gör.					
Öğretim Görevlisi	1		1	1	
Okutman					
Çevirici					
Eğitim-Öğretim Planlamacısı					
Araştırma Görevlisi					
Uzman					
.....					
TOPLAM	1		1	1	

Rehberde yer alan diğer tablolara ilişkin veri bulunmamaktadır.

4.2.- İdari Personel

KADROLARIN DOLULUK ORANINA GÖRE			
Kadro Sınıflandırması	Dolu	Boş	TOPLAM
Genel İdari Hizmetler Sınıfı			
Sağlık Hizmetleri Sınıfı			
Teknik Hizmetler Sınıfı			
Eğitim ve Öğretim Hizmetleri Sınıfı			
Avukatlık Hizmetleri Sınıfı			
Din Hizmetleri Sınıfı			
Yardımcı Hizmetler Sınıfı			
.....			
TOPLAM			

Rehberde yer alan diğer tablolara ilişkin veri bulunmamaktadır.

5- Sunulan Hizmetler

- 1) Bireysel ve Üniversite-Sanayi İşbirliği (KÜSİ) çerçevesinde Kamu kurum ve kuruluşları, özel sektör ve şahıslardan gelecek analiz tekliflerini, Merkezin imkânları çerçevesinde ve temel araştırmalara engel olmayacak şekilde değerlendirmek ve sonuçlarını yorumlamak,
- 2) Yurt içi ve yurt dışı kuruluşlarla iletişim kurarak ortak Ar-Ge projeleri üretmek ve danışmanlık birimi oluşturmak,
- 3) Üretilen bilgi ve teknolojinin Üniversitenin Ar-Ge etkinliklerinde kullanılması için çalışmalar yapmak,
- 4) İşletmelerde üretim-hizmet maliyetini düşürücü, standardını-kalitesini, katma değer ve istihdam verimliliğini artırmaya yönelik çalışmalar ve diğer hizmetler sunulmaktadır.

5.1- Eğitim-Öğretim Hizmetleri

Rehberde yer alan diğer tablolara ilişkin veri bulunmamaktadır.

5.2- İdari Hizmetler

Rehberde yer alan alanlara ilişkin veri bulunmamaktadır.

5.3- Diğer Hizmetler

Rehberde yer alan alanlara ilişkin veri bulunmamaktadır.

6- Yönetim ve İç Kontrol Sistemi

Rehberde yer alan alanlara ilişkin veri bulunmamaktadır.

D- Diğer Hususlar

Bilgi ekonomisine geçiş sürecinin temel dinamiklerini oluşturan fiziki yatırım, teknik eğitim, Ar-Ge faaliyeti, patent ve iletişim arasında Kapadokya bölgesi oldukça yetersiz konumda bulunmaktadır. Türkiye ekonomisinde, bilgi ekonomisine geçiş sürecinin özünü oluşturan teknoloji yeteneğinin geliştirilmesi yönünde ciddi bir iyileşme yaşanmamıştır. Endüstriyel hammaddeler ve yapı malzemelerinin endüstriye kazandırılması ve üretiminde, piyasa ekonomisinin kurumsallaşması, fiziki altyapının iyileştirilmesi gibi teknolojik faaliyetler için gerekli koşullar ile firmaların teknoloji yeteneklerinin artırılmasında firmalar ve kamu-özel diğer kurumlar arasında ilişkilerin kurulması, 21. yüzyılda oldukça önem kazanmaktadır. Sağlıklı yenilikçi (inovatif) büyümenin sağlanabilmesi için ulusal düzeydeki mevcut kaynakların ekonomiye kazandırılması kısa ve uzun vadeli gelişme stratejisinin oluşturulması ve kararlılıkla uygulanması, özellikle Kapadokya bölgesi için büyük önem taşımaktadır.

B- Temel Politikalar ve Öncelikler

Merkezin Temel Politikalar ve Öncelikleri “Bölgenin endüstriyel hammadde ve yapı malzemelerini endüstriye kazandırmak ve ileri teknolojik ürünler elde edilmesine katkı sağlamaktır.”

Bunun dışında “Rehberde yer alan alanlara ilişkin veri bulunmamaktadır.”

III- FAALİYETLERE İLİŞKİN BİLGİ VE DEĞERLENDİRMELER

A- Mali Bilgiler

Rehberde yer alan A- Mali Bilgiler başlığına ilişkin veri bulunmamaktadır

B- Performans Bilgileri

1- Faaliyet ve Proje Bilgileri

Rehberde yer alan alanlara ilişkin olarak “Merkezin faaliyetleri içinde var olan verilere ilişkin olarak Doç. Dr. Mustafa Korkanç’a ait 2019 faaliyet yılı içindeki bilgiler verilmiştir. Diğer alanlarda veri yoksa burada ayrıca sunulmamıştır.

1.2- Yayınlar ve Ödüller

1.2.1- İndeksle Giren Hakemli Dergilerde Yapılan Yayınlar

Yayının Türü	Sayısı
Uluslararası Makale	1
Ulusal Makale	
Ulusal Bildiri	2
Uluslararası Bildiri	2
Atıf Sayısı	
KİTAP	
.....	

1.4- Proje Bilgileri

1.5.1- Bilimsel Araştırma Projeleri

PROJELER	Önceki Yıllardan Devreden Proje	Yıl İçinde Eklenen Proje	TOPLAM PROJE	Yıl İçinde Tamamlanan Proje	Genel Toplam
DPT					
TÜBİTAK					
KOP.					
A.B.					
BAP					
Diğer					
TOPLAM					

Bunu yanında Firma ziyaretleri tanıtım ve bilgilendirme amaçlı olarak yönetim kurulu olarak çalışma ve faaliyetler bu dönemde de devam etmektedir. Bu kapsamda Niğde Ömer Halisdemir Üniversitesi Endüstriyel Hammaddeler ve Yapı Malzemeleri Uygulama ve Araştırma Merkezi (NÜHAM) 2019 yılında da Niğde ili ve çevresinde merkezin tanıtım faaliyetlerine devam edilmiştir. Tanıtım faaliyeti kapsamında daha önce belirtildiği gibi birçok firma ziyaret edilmiştir.

Ayrıca; 2019 yılı içerisinde NÜHAM'ın tanıtım faaliyetlerinde bulunduğu kurum ve kuruluşlar şunlardır:

- 1- KOSGEB Niğde İl Müdürlüğü
- 2- AHİLER KALKINMA AJANSI Niğde Yatırım Destek Ofisi
- 3- NİĞDE TİCARET VE SANAYİ ODASI
- 4- Niğde OSB Bölge Müdürlüğü
- 5- Birtusan San. Ltd. Şti.

EK-1: HARCAMA YETKİLİSİNİN İÇ KONTROL GÜVENCE BEYANI

İÇ KONTROL GÜVENCE BEYANI

Harcama yetkilisi olarak yetkim dahilinde;

Bu raporda yer alan bilgilerin güvenilir, tam ve doğru olduğunu beyan ederim.

Bu raporda açıklanan faaliyetler için idare bütçesinden harcama birimimize tahsis edilmiş kaynakların etkili, ekonomik ve verimli bir şekilde kullanıldığını, görev ve yetki alanı çerçevesinde iç kontrol sisteminin idari ve mali kararlar ile bunlara ilişkin işlemlerin yasallık ve düzenliliği hususunda yeterli güvenceyi sağladığını ve harcama birimimizde süreç kontrolünün etkin olarak uygulandığını bildiririm.

Bu güvence, harcama yetkilisi olarak sahip olduğum bilgi ve değerlendirmeler, iç kontroller, iç denetçi raporları ile Sayıştay raporları gibi bilgim dahilindeki hususlara dayanmaktadır.

Burada raporlanmayan, idarenin menfaatlerine zarar veren herhangi bir husus hakkında bilgim olmadığını beyan ederim. (NİĞDE 07.01.2020)

Doç. Dr. Mustafa KORKANÇ
Müdür

^[1] Harcama yetkilileri tarafından imzalanan iç kontrol güvence beyanı birim faaliyet raporlarına eklenir.

^[2] Yıl içinde harcama yetkilisi değişmişse “benden önceki harcama yetkilisi/yetkililerinden almış olduğum bilgiler” ibaresi de eklenir.

^[3] Harcama yetkilisinin herhangi bir çekincesi varsa bunlar liste olarak bu beyana eklenir ve beyanın bu çekincelerle birlikte dikkate alınması gerektiği belirtilir.