



T.C.
NİĞDE ÖMER HALİSDEMİR ÜNİVERSİTESİ REKTÖRLÜĞÜ
Fen Bilimleri Enstitüsü Müdürlüğü
Maden Mühendisliği Anabilim Dalı Başkanlığı

Sayı : E-38065420-929-603174
Konu : Öz Değerlendirme ve Akran
Değerlendirme Raporları

06/01/2025

FEN BİLİMLERİ ENSTİTÜSÜ MÜDÜRLÜĞÜNE

İlgi : 26/12/2024 tarihli ve E-80852543-050.04-598917 sayılı yazınız.

2024 yılı öz değerlendirme raporu ve akran değerlendirme raporu ilgi yazı ekindeki formata uygun şekilde hazırlanarak yazımız ekinde sunulmuştur.

Gereğini arz ederim.

Doç. Dr. Serkan ÇAYIRLI
Anabilim Dalı Başkanı

Ek:

- 1- Öz Değerlendirme Raporu (63 Sayfa)
- 2- Akran Değerlendirme Raporu (16 Sayfa)
- 3- Kanıtlar (Mail yoluyla gönderilecektir.)

Bu belge, güvenli elektronik imza ile imzalanmıştır.

Belge Doğrulama Kodu: BSCN90KYJH

Adres: Merkez Yerleşke Bor Yolu 51240 Niğde
Telefon: (0 388) 225 40 01 Faks: (0 388) 225 01 12
e-Posta: fbe@ohu.edu.tr Web: <http://www.ohu.edu.tr/muhendislikfakultesi/madenmuhendisligi>
Kep Adresi: nohu@hs01.kep.tr

Bilgi için: Hasan TAŞTAN
Unvanı: Bölüm Sekreteri
Tel No: 0 388 225 2276



ÖZ DEĞERLENDİRME RAPORU

MADEN MÜHENDİSLİĞİ ANABİLİM DALI

FEN BİLİMLERİ ENSTİTÜSÜ

**Niğde Ömer Halisdemir Üniversitesi, Merkez Yerleşke, Bor Yolu
Üzeri, Niğde, 51240**

Ocak 2025

A. GENEL BİLGİLER

1. İletişim Bilgileri

Doç. Dr. Serkan ÇAYIRLI (Bölüm Başkanı)

Niğde Ömer Halisdemir Üniversitesi Mühendislik Fakültesi Maden Mühendisliği Bölümü
İş Tel: 0 388 225 2350
Cep Tel: 0 505 806 3924
Faks: 0 388 225 0112
E mail: scayirli@ohu.edu.tr

Doç. Dr. Ahmet TEYMEN (Bölüm Başkan Yardımcısı)

Niğde Ömer Halisdemir Üniversitesi Mühendislik Fakültesi Maden Mühendisliği Bölümü
İş Tel: 0 388 225 2297
Cep Tel: 0 505 570 1441
Faks: 0 388 225 0112
E mail: ateymen@ohu.edu.tr

Kanıtlar

- Niğde Ömer Halisdemir Üniversitesi Maden Mühendisliği bölüm-kurulu
<https://www.ohu.edu.tr/muhendislikfakultesi/madenmuhendisligi/sayfa/bolum-kurulu>

2. Birimdeki Lisans Programları Hakkında Bilgi, Kısa Tarihçe ve Değişikler

Niğde Ömer Halisdemir Üniversitesi Maden Mühendisliği Bölümü 2008-2009 Eğitim-Öğretim yılında lisans ve Yüksek lisans öğrencisi olarak eğitim-öğretime başlamıştır.

Maden Mühendisliği Bölümü'nün Lisans Programı, her biri 30 AKTS değerinde 8 yarıyıldan oluşan 4 yıllık bir programdır. Bir AKTS, öğrencinin her yarıyıl için 30 saatlik iş yükünü ifade eder. Bölümümüz 2 Profesör, 4 Doçent ve 2 Doktor Öğretim Üyesinden oluşan genç, dinamik ve yetkin akademik kadroya sahiptir. Bölümümüz Maden işletme, Maden Mekanizasyonu ve Teknolojisi, ve Cevher Hazırlama olmak üzere 3 Anabilim Dalından oluşmaktadır. Bölümümüzdeki çalışma grupları tarafından BAP ve TÜBİTAK destekli projeler yürütülmektedir.

Programda, lisans öğrencileri ilk yıl Fizik, Kimya, Matematik gibi temel bilim derslerinin yanında Maden mühendisliğine temel teşkil eden birkaç ders ile programa almışmaya başlarlar. İkinci sınıfta, mühendislik matematiği ve diferansiyel denklemler gibi mühendislik formasyon derslerine ek olarak meslek derslerini alırlar. Üçüncü sınıfta Maden mühendisliğinin temellerini öğrenmeyi tamamlayan öğrenciler, üçüncü ve dördüncü sınıfta ileriye yönelik çalışacakları alanla (Maden işletme, Maden Mekanizasyonu ve Teknolojisi, ve Cevher Hazırlama) ilgili dersleri seçerek o alana yoğunlaşırlar. Dördüncü yılın sonunda hazırlamış oldukları Lisans Tez'ini başarıyla savunan öğrenciler programdan Maden Mühendisi unvanıyla mezun olurlar.

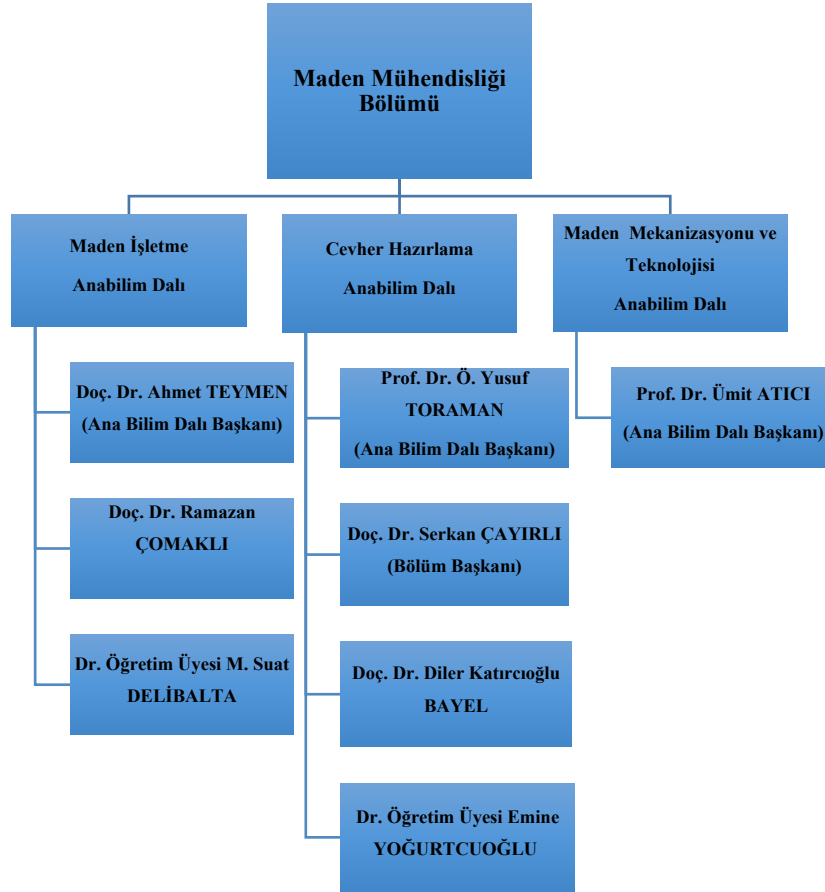
Niğde Ömer Halisdemir Üniversitesi Maden Mühendisliği Lisans programı, tam zamanlı ve yüz yüze eğitim vermektedir.

Tablo 1. Birimdeki Lisans Programları

Lisans Programının Adı	Türü (Normal /II. Öğretim; Eğitim Dili vs.)	Lisans Programının Süresi	Kayıtlı Öğrenci Sayısı
Maden Mühendisliği	Normal Öğretim / Türkçe	4	4

Tablo 1. Birimdeki Lisansüstü Programları

Lisans Programının Adı	Türü	Lisansüstü Programının Süresi	Kayıtlı Öğrenci Sayısı
Maden Mühendisliği Anabilim Dalı	Yüksek Lisans	2	11
	Doktora	4	4



Maden Mühendisliği Bölümü Akademik Kadro

Kanıtlar

- Niğde Ömer Halisdemir Üniversitesi Maden Mühendisliği genel-bilgi <https://www.ohu.edu.tr/muhendislikfakultesi/madenmuhendisligi/sayfa/genel-bilgi>

A. LİDERLİK, YÖNETİŞİM VE KALİTE

Kurumun, stratejik yönetim sürecinin bir parçası olarak kalite güvencesi politikalarını ve bu politikaları hayata geçirmek üzere stratejilerini nasıl belirlediğine, uyguladığına, izlediğine ve süreci nasıl iyileştirdiğine ilişkin yöntemini bu kısımda anlatması beklenmektedir. Kurum, iç ve dış paydaşların kalite güvencesi sistemine katılımını ve katkı vermesini sağlamalıdır. Kurum, uluslararasılaşma stratejisi ve hedefleri doğrultusunda yürüttüğü faaliyetleri periyodik olarak izlemeli ve sürekli iyileştirmelidir.

A.1. Liderlik ve Kalite

Niğde Ömer Halisdemir Üniversitesi Maden Mühendisliği Bölümü olarak üniversitemiz misyonu olan, “araştıran, sorgulayan, katılımcı, evrensel düşünebilen, etik ve kültürel değerlere sahip bireyler yetiştirmek; bilim, teknoloji ve sanatın gelişmesini sağlayarak, çevreye saygı bilinci ile ülke ve bölgenin kalkınmasına katkıda bulunmak” misyonunu benimsemekteyiz.

Temel mühendislik bilgilerini, çağdaş eğitim yöntemleriyle aktararak, ulusal ve uluslararası alanda mesleğini icra edebilen, endüstrinin ihtiyaçlarına cevap verebilecek yetkinlikte, her yönüyle donanımlı Maden mühendisleri yetiştirmektir. İleri teknolojiye sahip laboratuvar imkanlarıyla buluşturulan öğrencilerimize, öğrenimleri sürecinde endüstride hem Maden İşletme hem de Cevher Hazırlama alanında aktif olarak çalışma olanağı sağlamaktır.

Bölümümüzün başlıca hedefleri ulusal ve uluslararası Maden Mühendisliği bölümleri arasında akademik derecelendirmede lider konuma gelerek, geleceğe yönelik teknolojileri geliştirmek amaçlı akademik araştırma ve yayınlarda bulunmaktır. Gerekli bilimsel ve sosyal yetilerle donatılmış, bir üst seviyedeki eğitimleri takip edebilen, çalışacakları ortamlarda kritik düşünme ve liderlik becerilerine sahip, disiplinler arası işbirliği sağlayabilen, yönetici özelliklerine sahip, yenilikçi, özgün çözümler üretebilen Maden Mühendisleri yetiştirmektir.

Maden Mühendisliği bölümünde performans yönetimi sürecinde kullanılan yol ve yöntemler, performans sonuçlarının izlediğine dair raporlar ve iyileştirme çalışmalarının bir kısmı iç ve dış paydaşlarımızın görüşleri ile anket sonuçları dikkate alınarak yürütülmektedir. Bu kapsamda iç (Öğrenciler ve bölüm Öğretim Elemanlarımız) ve dış (Staj İmkanı Sunan Kurum/Kuruluşlar, İşverenler/Yöneticiler, Maden Mühendisliği Odası, Mezunlar, Bazı Kamu Kurum ve Kuruluş Temsilcileri gibi) paydaşlardan gelen öneri ve talepler değerlendirilmektedir. Bu toplantılar sonrasında katılımcılardan gelen öneriler doğrultusunda çeşitli iyileştirme kararları alınmaktadır. Oluşturulan sürekli iyileştirme döngüleri ile eğitim amaçları ve program çıktıları gibi kriterler değerlendirilerek iyileştirilmektedir.

Bölümümüzde Fakültemizin belirlediği takvimlerde lise öğrencilerine ve yeni kazanan öğrenciler için bölüm tanıtımları gerçekleştirilmektedir. Öğrencilerimiz için Oryantasyon toplantıları yapılmıştır. Aktif Danışmanlık Sistemi tekrar aktif hale getirilmiştir. Bölüm öğretim elemanlarımızın en az 2 saat olmak üzere haftalık görüşme saatleri belirlenmiştir.

Üniversitemiz yönetim ve idari yapısı ilgili mevzuat ve yönetmelik hükümlerine göre oluşturulmuştur. İç süreçlerimizde Üniversitemize has hazırlanan yönetmelikler, yönergeler, iş akış şemaları, iş ve görev tanımları mevcut olup herkesin erişimine açık biçimde ağ sayfamızda ilan edilmektedir. Bölümümüzde tüm yönetsel ve idari süreçler bu kapsamda işletilmektedir.

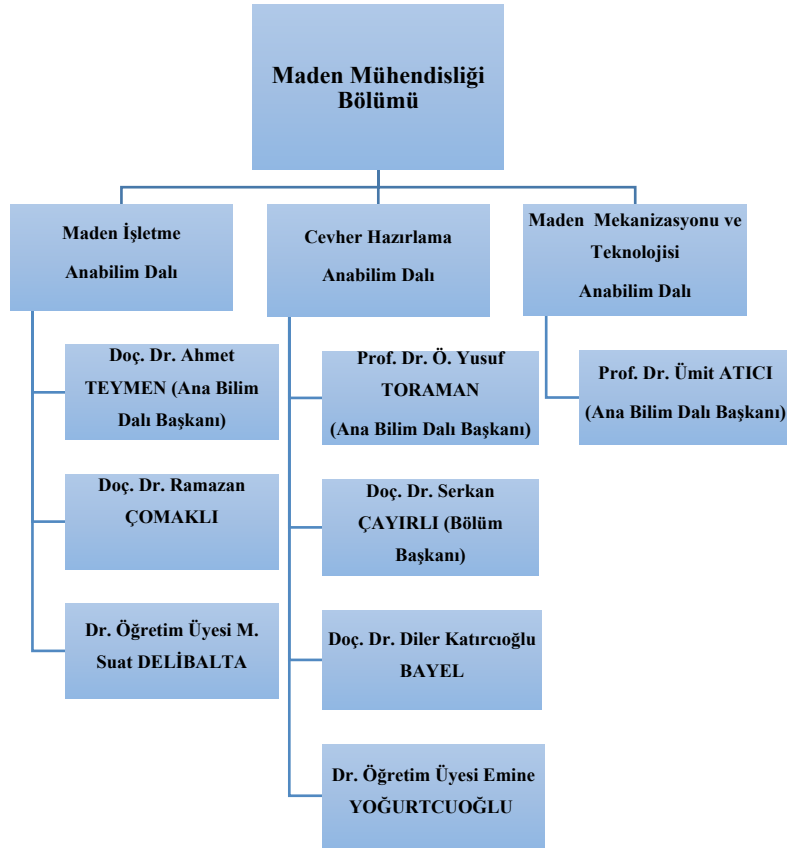
Bölüm başkanına ve yardımcısına ulaşma kolaylığı ile bölüm içi iletişim kanallarının açık olması akademik personelin memnuniyetinin yüksek olduğu konulardır. Genel olarak bölüm yönetimi ile akademik personel arasında bir diyalog kültürünün yerleşmiş olduğu görülmektedir.

Tanımlı kalite süreçlerimize yönelik tüm uygulama ve çalışmalar 2019 yılında güncellenmiş olan “Kalite Süreçleri İyileştirme Döngülerinin” tamamlanması mantığıyla yürütülmekte, Kalite Yönetim Bilgi Sistemi (KALBİS) ve Akademik Performans Değerlendirme ve İzleme Platformu (AKAPEDIA) ile yürütülmeye devam edilmektedir.

A.1.1. Yönetişim modeli ve idari yapı

1. Yönetişim modeli ve organizasyon şeması

Bölümümüzde 8 akademik personel görev yapmaktadır. Bölüm yönetimi bir bölüm başkanı, bir bölüm başkan yardımcısı ve anabilim dalı başkanlarından oluşmaktadır. Bölüm başkanlığı görevini Doç. Dr. Serkan Çayırlı, bölüm başkan yardımcılığı görevini Doç. Dr. Ahmet Teymen yürütmektedir. Maden İşletme, Maden Mekanizasyonu ve Teknolojisi, ve Cevher Hazırlama anabilim dallarından oluşan Maden Mühendisliği Bölümünün Maden İşletme anabilim dalı başkanı Doç. Dr. Ahmet Teymen, Maden Mekanizasyonu ve Teknolojisi anabilim dalı başkanı Prof. Dr. Ümit Atıcı, Cevher Hazırlama anabilim dalı başkanı Prof. Dr. Ö. Yusuf Toraman'dır. Maden Mühendisliği Bölümünde bölüm yönetimi ile akademik personel arasında uyumlu bir diyalog kültürü içinde yönetim ve idare sağlanmaktadır.



Maden Mühendisliği Bölümü Organizasyon Akım Şeması

Kanıtlar

- Kanıt A.1.1.1. Niğde Ömer Halisdemir Üniversitesi Maden Mühendisliği genel-bilgi
- <https://www.ohu.edu.tr/muhendislikfakultesi/madenmuhendisligi/sayfa/genel-bilgi>

- Kanıt A.1.1.2. Niğde Ömer Halisdemir Üniversitesi Maden Mühendisliği Akademik Personel

<https://www.ohu.edu.tr/muhendislikfakultesi/madenmuhendisligi/AkademikPersonel>

- Kanıt A.1.1.3. Niğde Ömer Halisdemir Üniversitesi Maden Mühendisliği Anabilim Dallarını Maden Mekanizasyon ve Teknolojisi

<https://www.ohu.edu.tr/muhendislikfakultesi/madenmuhendisligi/sayfa/maden-mekanizasyon-ve-teknolojisi>

- Kanıt A.1.1.4. Niğde Ömer Halisdemir Üniversitesi Maden Mühendisliği Anabilim Dallarını

Cevher Hazırlama

<https://www.ohu.edu.tr/muhendislikfakultesi/madenmuhendisligi/sayfa/cevher-hazirlama>

- *Kanıt A.1.1.5. Niğde Ömer Halisdemir Üniversitesi Maden Mühendisliği Anabilim Dalları-Maden İşletme*

<https://www.ohu.edu.tr/muhendislikfakultesi/madenmuhendisligi/sayfa/maden-isletme>

- *Kanıt A.1.1.6. Niğde Ömer Halisdemir Üniversitesi Maden Mühendisliği bolum-kurulu*

<https://www.ohu.edu.tr/muhendislikfakultesi/madenmuhendisligi/sayfa/bolum-kurulu>

- *Kanıt A.1.1.7. Niğde Ömer Halisdemir Üniversitesi Maden Mühendisliği Komisyonlar*

<https://www.ohu.edu.tr/PagePortal//madenmuhendisligi/sayfa/komisyonlar>

2. Kurumun yönetim ve idari alanlarla ilgili politikasını ve stratejik amaçlarını uyguladığına dair uygulamalar/kanıtlar

Kanıtlar

- *Kanıt A.1.1.8. Niğde Ömer Halisdemir Üniversitesi Stratejik Plan Değerlendirme Raporu*

<https://api.yokak.gov.tr/Storage/ohu/2022/ProofFiles/1.1.%20Kurumsal%20%C4%B0%C5%9Fleyi%C5%9F%20ve%20Altyap%C4%B1%20SP%20De%C4%9Ferlendirme%202022.pdf>

3. Yönetişim ve organizasyonel yapılanma uygulamalarına ilişkin izleme ve iyileştirme kanıtları

4. Standart uygulamalar ve mevzuatın yanı sıra kurumun ihtiyaçları doğrultusunda geliştirdiği özgün yaklaşım ve uygulamalarına ilişkin kanıtlar

A.1.2. Liderlik

1. Kurumun yöneticilerinin liderlik özelliklerini ve yetkinliklerini ölçmek ve izlemek için kullanılan yöntemler, elde edilen izleme sonuçları ve bağlı iyileştirmeler

Kanıtlar

- *Kanıt A.1.2.1. Memnuniyet Anketleri*

<https://api.yokak.gov.tr/Storage/ohu/2022/ProofFiles/1.2.%202022%20Y%C4%B1%C4%B1%20Memnuniyet%20Anketleri%20Duyurusu.pdf>

2. Kurumdaki kalite kültürünün gelişimini ölçmek ve izlemek için kullanılan yöntemler, elde edilen izleme sonuçları ve bağlı iyileştirmeler Bölümde kalite kültürünün yaygınlaşmasını sağlamak için gerçekleştirilen faaliyetlerin kalite çalışmalarını kapsamı ve belgelenebilir olmasına dikkat edilmektedir. Kalite çalışmalarını yönetmek için Kalite Bilgi Sistemi (KALBİS), AKAPEDİA ve İstek Yönetim Sistemi (İYS) kullanılmaktadır.

Kanıtlar

- *Kanıt A.1.2.2. Kalite Yönetim Bilgi Sistemi*

<https://api.yokak.gov.tr/Storage/ohu/2022/ProofFiles/1.4.%20KALB%C4%B0S%20Ekran%20G%C3%B6r%C3%BCnt%C3%BCs%C3%BC.png>

- *Kanıt A.1.2.3. İstek Yönetim Sistemi Modülü*

<https://api.yokak.gov.tr/Storage/ohu/2022/ProofFiles/1.4.%20%C4%B0YS%202022%20Y%C4%B1%C4%B1%20Verileri.pdf>

3. Standart uygulamalar ve mevzuatın yanı sıra kurumun ihtiyaçları doğrultusunda geliştirdiği özgün yaklaşım ve uygulamalarına ilişkin kanıtlar

–

A.1.3. Kurumsal dönüşüm kapasitesi

Bölümümüz, teknolojik gereksinimlerine uyumlu, sürekli iyileşme sağlamak için Üniversitemiz Kalite Politikası ve Stratejik planındaki amaç, misyon ve hedefler doğrultusunda gerçekleştirilen değişim yönetimi uygulamaları izlenmektedir. İçselleştirilmiş, sistematik, sürdürülebilir ve örnek gösterilebilir uygulamaları bulunmaktadır.

1. Değişim yönetim modeli

–

2. Değişim planları, yol haritaları

–

3. Yükseköğretim ekosisteminde ve temel fonksiyonları çevresinde meydana gelen değişime yönelik analiz raporları

–

4. Gelecek senaryoları

–

5. Kıyaslama raporları

Kanıtlar

Kanıt A.1.3.1. Green Metrics sıralama raporu

<https://api.yokak.gov.tr/Storage/ohu/2022/ProofFiles/1.3.%20GreenMetric%20S%C4%B1ralama.png>

➤ *Kanıt A.1.3.2. Üniversitemiz Sıfır Atık En İyi Uygulama Ödülü*

<https://api.yokak.gov.tr/Storage/ohu/2022/ProofFiles/1.3.%20%C3%9Cniversitemiz%20S%C4%B1r%C4%B1r%20At%C4%B1k%20En%20%C4%B0yi%20Uygulama%20%C3%96d%C3%BCI%C3%BC%20.png>

➤ *Kanıt A.1.3.3. Green Metrics sıralaması yükselişi*

<https://api.yokak.gov.tr/Storage/ohu/2022/ProofFiles/1.3.%20%C3%9Cniversitemizden%20GreenMetric%20S%C4%B1ralamas%C4%B1nda%20B%C3%BCy%C3%BCk%20Y%C3%BCkseli%C5%9F.png>

➤ *Kanıt A.1.3.4. Bölüm Özdeğerlendirme Raporu-FBE*

➤ <https://static.ohu.edu.tr/uniweb/media/portallar/madenmuhendisligi/sayfalar/40119/erpi4ak5.pdf>

➤ *Kanıt A.1.3.5. Akran Değerlendirme Raporu-FBE*

➤ <https://static.ohu.edu.tr/uniweb/media/portallar/fenbilimlerienstitusu/sayfalar/40238/s4p5acrj.pdf>

➤ *Kanıt A.1.3.6. 2023 Yılı Eylem Planı İzleme Raporu-Enstitü*

➤ <https://static.ohu.edu.tr/uniweb/media/portallar/madenmuhendisligi/sayfalar/40119/ybawj4hc.pdf>

6. Yenilik yönetim sistemi

–

7. Değişim ekipleri belgeleri

-

8. Standart uygulamalar ve mevzuatın yanı sıra kurumun ihtiyaçları doğrultusunda geliştirdiği özgün yaklaşım ve uygulamalarına ilişkin kanıtlar

-

A.1.4. İç kalite güvencesi mekanizmaları

Bölüm Birim Kalite Komisyonu, fakültenin iç kalite güvencesi mekanizmasını oluşturur ve alt komisyonlar oluşturarak kalite güvence süreçlerini yönetir ve izler.

1. Kalite güvencesi rehberi gibi tanımlı süreç belgeleri, Kalite Komisyonu çalışma usul ve esasları

–

2. İş akış şemaları, takvim, görev ve sorumluluklar ve paydaşların rollerini gösteren kanıtlar –

-

3. Bilgi Yönetim Sistemi

–

4. Kurumsal Risk Yönetim Planı

–

5. Geri bildirim yöntemleri

–

6. Paydaş katılımına ilişkin belgeler

–

7. Yıllık izleme ve iyileştirme raporları

–

8. Standart uygulamalar ve mevzuatın yanı sıra kurumun ihtiyaçları doğrultusunda geliştirdiği özgün yaklaşım ve uygulamalarına ilişkin kanıtlar

–

Kanıtlar

- Kanıt A.1.4.1. Niğde Ömer Halisdemir Üniversitesi Maden Mühendisliği Bölüm Komisyonları

<https://www.ohu.edu.tr/muhendislikfakultesi//madenmuhendisligi/sayfa/komisyonlar>

A.1.5. Kamuoyunu bilgilendirme ve hesap verebilirlik

1. Kamuoyunu bilgilendirme ve hesap verebilirlik ile ilişkili olarak benimsenen ilke, kural, yöntemler ve bilgilendirme adımlarının ilan edildiğini gösteren kanıtlar

Maden Mühendisliği bölümü, kurumun tanımlı süreçleri doğrultusunda kamuoyunu bilgilendirme ve hesap verebilirlik mekanizmalarını işletmektedir.

Kanıtlar

➤ *Kanıt A.1.5.1. Niğde Ömer Halisdemir Üniversitesi 2023 İdare Faaliyet Raporu*
<https://static.ohu.edu.tr/uniweb/media/portallar/sgdb//sayfalar/4026/dw4zmr44.pdf>

2. Kurumun/birimlerin internet sayfalarının güncel ve erişilebilir olduğuna dair kanıtlar

Maden Mühendisliği Bölümü internet sayfaları daima güncel ve erişilebilir tutulmaktadır.

➤ *Kanıt A.1.5.2. Niğde Ömer Halisdemir Üniversitesi Maden Mühendisliği genel-bilgi*
<https://www.ohu.edu.tr/muhendislikfakultesi/madenmuhendisligi/sayfa/genel-bilgi>

3. Kurum içi ve dışı hesap verebilirlik tanımlı süreçlerinin uygulanmakta olduğunu gösteren kanıtlar

-

4. İç ve dış paydaşların kamuoyunu bilgilendirme ve hesap verebilirlikle ilgili memnuniyeti ve geri bildirimleri

-

5. Kamuoyunu bilgilendirme ve hesap verebilirlik mekanizmalarına ilişkin izleme ve iyileştirme kanıtları

-

6. Standart uygulamalar ve mevzuatın yanı sıra kurumun ihtiyaçları doğrultusunda geliştirdiği özgün yaklaşım ve uygulamalarına ilişkin kanıtlar

-

A.2. Misyon ve Stratejik Amaçlar

Kurum; vizyon, misyon ve amacını gerçekleştirmek üzere politikaları doğrultusunda oluşturduğu stratejik amaçlarını ve hedeflerini planlayarak uygulamalı, performans yönetimi kapsamında sonuçlarını izleyerek değerlendirmeli ve kamuoyuyla paylaşmalıdır.

A.2.1. Misyon, vizyon ve politikalar

1. *Misyon ve vizyon Amaç: Temel mühendislik bilgilerini, çağdaş eğitim yöntemleriyle aktararak, ulusal ve uluslararası alanda mesleğini icra edebilen, endüstrinin ihtiyaçlarına cevap verebilecek yetkinlikte, her yönüyle donanımlı Maden Mühendisleri yetiştirmektir.*

Hedef: Bölümümüzün başlıca hedefleri ulusal ve uluslararası Maden Mühendisliği bölümleri arasında akademik derecelendirmede lider konuma gelerek, geleceğe yönelik teknolojileri geliştirmek amaçlı akademik araştırma ve yayınlarda bulunmaktır. Gerekli bilimsel ve sosyal yetilerle donatılmış, bir üst seviyedeki eğitimleri takip edebilen, çalışacakları ortamlarda kritik düşünme ve liderlik becerilerine sahip, disiplinler arası işbirliği sağlayabilen, yönetici özelliklerine sahip, yenilikçi, özgün çözümler üretebilen Maden Mühendisleri yetiştirmektir.

Kanıtlar

➤ *Kanıt A.2.1.1. Niğde Ömer Halisdemir Üniversitesi Maden Mühendisliği genel-bilgi*
<https://www.ohu.edu.tr/muhendislikfakultesi/madenmuhendisligi/sayfa/genel-bilgi>

2. *Politika belgeleri (Eğitim ve öğretim politika belgesi uzaktan eğitimi de içermelidir)*

Kanıtlar

➤ *Kanıt A.2.1.2. Kalite politikası*

<https://api.yokak.gov.tr/Storage/ohu/2022/ProofFiles/2.1.%20Kalite%20Politikas%C4%B1%20Ekran%20G%C3%B6r%C3%BCnt%C3%BCs%C3%BC.PNG>

➤ *Kanıt A.2.1.3. Üniversitemiz 2019-2023 Stratejik Planı*

<https://api.yokak.gov.tr/Storage/ohu/2022/ProofFiles/2.1.%20%C3%9Cniversitemiz%202019-2023%20Stratejik%20Plan%C4%B1.pdf>

3. Politika belgelerinin ilgili paydaş katılımıyla hazırlandığını kanıtlayan belgeler

-

4. Politika belgelerinde bütüncül ilişkiyi gösteren ifadeler ve uygulama örnekleri (Eğitim programlarında araştırma vurgusu, araştırma süreçlerinde topluma hizmet vurgusu, uzaktan eğitim vurgusu)

-

5. Politikaların izlendiğine ve değerlendirildiğine ilişkin kanıtlar

-

6. Standart uygulamalar ve mevzuatın yanı sıra kurumun ihtiyaçları doğrultusunda geliştirdiği özgün yaklaşım ve uygulamalarına ilişkin kanıtlar

-

A.2.2. Stratejik amaç ve hedefler

1. Kamuoyuna ilan edilmiş, kurumun stratejik amaç ve hedeflerini içeren doküman (stratejik plan, strateji belgesi vb.) ve dokümanın geliştirilme süreci

Kanıtlar

➤ *Kanıt A.2.2.1. Eylem Planı İzleme ve Değerlendirme Raporları-2024 Yılı Eylem Planı Değerlendirme Raporu*

<https://static.ohu.edu.tr/uniweb/media/portallar/kalitekoordinatorlugu//sayfalar/40247/ha4oezus.pdf>

➤ *Kanıt A.2.2.2. Eylem Planı İzleme ve Değerlendirme Raporları- 2023 yılı eylem planları izleme raporları*

<https://bulut.ohu.edu.tr/owncloud/index.php/s/7Wby5vCedt8VNOU>

➤ *Kanıt A.2.2.3. Eylem Planı İzleme ve Değerlendirme Raporları- 2023 Yılı Eylem Planı Değerlendirme Raporu*

<https://static.ohu.edu.tr/uniweb/media/portallar/kalitekoordinatorlugu//sayfalar/40247/fgytza10.pdf>

2. Kurumun stratejik planına planlama, uygulama, kontrol etme ve önlem alma aşamalarında iç ve dış paydaş katılımını gösteren kanıtlar Bölümümüz dış paydaş toplantılarına yer vermektedir.

-

3. Stratejik plan ve hedeflerin, Birleşmiş Milletler Sürdürülebilir Kalkınma Amaçları 'yla uyumunu gösteren kanıtlar

-

4. Stratejik Planda yer alan göstergelerin yıllık gerçekleşme takibini ve iyileştirme önerilerini içeren performans raporları

Kanıtlar

➤ Kanıt A.2.2.4. Strateji Geliştirme Daire Başkanlığı-2024Yılı Performans Programı
<https://static.ohu.edu.tr/uniweb/media/portallar/sgdb//sayfalar/4025/wbbpnum.pdf>

5. Stratejik amaçlar ve hedefler kapsamında paydaşlardan gelen talep, şikayet vb. kapsayacak şekilde uygulamaların sonuçlarını analiz eden iyileştirme raporları

-

6. Standart uygulamalar ve mevzuatın yanı sıra kurumun ihtiyaçları doğrultusunda geliştirdiği özgün yaklaşım ve uygulamalarına ilişkin kanıtlar

-

A.2.3. Performans yönetimi

1. Performans yönetim prosedürlerine dair belgeler

Performans yönetimine dair süreçler Üniversite/Fakülte tarafından yürütülmektedir.

2. Performans göstergeleri ve anahtar performans göstergeleri • Performans yönetimi sürecinin nasıl işlediğini gösteren kanıtlar

Performans yönetimine dair süreçler Üniversite/Fakülte tarafından yürütülmektedir.

3. Performans programı raporu

Performans yönetimine dair süreçler Üniversite/Fakülte tarafından yürütülmektedir.

4. Performans yönetimi mekanizmalarının izlendiğine ve iyileştirildiğine dair kanıtlar

Performans yönetimine dair süreçler Üniversite/Fakülte tarafından yürütülmektedir.

5. Standart uygulamalar ve mevzuatın yanı sıra kurumun ihtiyaçları doğrultusunda geliştirdiği özgün yaklaşım ve uygulamalarına ilişkin kanıtlar

Performans yönetimine dair süreçler Üniversite/Fakülte tarafından yürütülmektedir.

Kanıtlar

➤ Kanıt A.2.3.1. Birim Faaliyet Raporu (2023)

<https://static.ohu.edu.tr/uniweb/media/portallar/muhendislikfakultesi//sayfalar/178/aguuce5q.pdf>

➤ Kanıt A.2.3.2. Öz Değerlendirme Raporu (2023)-Lisansüstü

<https://static.ohu.edu.tr/uniweb/media/portallar/madenmuhendisligi/sayfalar/40119/erpi4ak5.pdf>

➤ Kanıt A.2.3.3. Akademik Performans Değerlendirme ve İzleme Platformu (AKAPEDIA)

<https://akapedia.ohu.edu.tr/>

A.3. Yönetim Sistemleri

Kurum, stratejik hedeflerine ulaşmayı nitelik ve nicelik olarak güvence altına almak amacıyla mali, beşerî ve bilgi kaynakları ile süreçlerini yönetmek üzere bir sisteme sahip olmalıdır.

A.3.1. Bilgi yönetim sistemi

1. Bilgi Yönetim Sistemi ve bu sistemin fonksiyonlarına ilişkin kanıtlar Bilgi yönetim sistemine dair süreçler Üniversite/Fakülte tarafından yürütülmektedir.

Kanıtlar

- Kanıt A.3.1.1.: Elektronik Belge Yönetim Sistemi (EBYS)
<https://www.ohu.edu.tr/ebys/manset/2008>
- Kanıt A.3.1.2. Kurumsal E-posta Sistemi
<https://posta.ohu.edu.tr/#1>
- Kanıt A.3.1.3. Öğrenci İşleri Otomasyonu (OGRIS)
<https://otomasyon.ohu.edu.tr/ogris/pages/Akademik/Default.aspx>
- Kanıt A.3.1.4. İstek Yönetim Sistemi (İYS)
<https://ohu.edu.tr/haber/ogrencilerimiz-istek-yonetim-sistemine-iys-yogun-ilgi-gosterdi/21516>
- Kanıt A.3.1.5. Akademik Performans Değerlendirme ve İzleme Platformu (AKAPEDIA)
<https://akapedia.ohu.edu.tr/Akademisyen/Home/index>
- Kanıt A.3.1.6. BAP Otomasyonu
<https://bap.ohu.edu.tr/ProjeYurutucu/Home/index>
- Kanıt A.3.1.7.: OYS Uzaktan Eğitim Sistemi (Canvas)
<https://oys.ohu.edu.tr/login/canvas>
- Kanıt A.3.1.8. Kütüphane Üyelik Sistemi – VETİS
<https://kutuphane.ohu.edu.tr/vetisbt/?dil=tr&p=1>
- Kanıt A.3.1.9. ULAKBİM
<https://ulakbim.tubitak.gov.tr/sites/images/Ulakbim/ukp-v2011.pdf>
- Kanıt A.3.1.10. EDUROAM
<https://ohu.edu.tr/eduroam/sayfa/agreement>

2. Kişisel Verilerin İşlenmesine yönelik süreçler ve uygulamalar Bilgi yönetim sistemine dair süreçler Üniversite/Fakülte tarafından yürütülmektedir.

Kanıtlar

- Kanıt A.3.1.11. KVKK Aydınlatma Metni
<https://ohu.edu.tr/kvkk/sayfa/kvkk-aydinlatma-metni->
- Kanıt A.3.1.12. KVKK ve İşlenmesi Politikası
<https://ohu.edu.tr/kvkk/sayfa/kvk-ve-islenmesi-politikasi>
- Kanıt A.3.1.13. Kişisel Veri Saklama ve İmha Politikası
<https://ohu.edu.tr/kvkk/sayfa/kisisel-veri-saklama-ve-imha-politikasi>

3. Bilgi Yönetim Sistemi'nin izlenmesi ve iyileştirilmesine ilişkin kanıtlar Bilgi yönetim sistemine dair süreçler Üniversite/Fakülte tarafından yürütülmektedir.

Kanıtlar

- Kanıt A.3.1.14. ULAKNET Kullanım Politikası
<https://ulakbim.tubitak.gov.tr/sites/images/Ulakbim/ukp-v2011.pdf>
- Kanıt A.3.1.15. Bilişim Kaynakları Kullanım Politikaları
<https://www.ohu.edu.tr/bilgiislemdairebaskanligi/sayfa/bilisim-kaynaklari-kullanim->

politikaları

- Kanıt A.3.1.16. Web Sayfası Hazırlama ve Yayınlama Yönergesi
<https://www.ohu.edu.tr/bilgiislemdairebaskanligi/sayfa/web-sayfasi-hazirlama-ve-yayinlama-yonergesi>

4. Bilgi güvenliğini ve güvenilirliğini sağlamaya yönelik süreçler ve uygulamalar Bilgi yönetim sistemine dair süreçler Üniversite/Fakülte tarafından yürütülmektedir.

Kanıtlar

- Kanıt A.3.1.17. Bilgi ve İletişim Güvenliği Tedbirleri Genelgesi
<https://www.ohu.edu.tr/bilgiislemdairebaskanligi/sayfa/web-sayfasi-hazirlama-ve-yayinlama-yonergesi>
- Kanıt A.3.1.18. Bilgi ve İletişim Güvenliği Rehberi
https://cbddo.gov.tr/SharedFolderServer/Genel/File/bg_rehber.pdf
- Kanıt A.3.1.19. Bilgi Güvenliği Yönetim Sistemi Politikası
<https://www.ohu.edu.tr/bilgiislemdairebaskanligi/sayfa/bilgi-guvenligi-yonetim-sistemi-politikasi>
- Kanıt A.3.1.20. Bilgi Güvenliği Yönetim Sistemi Doküman Listesi
<https://kurumsal.ohu.edu.tr/kurumsalmvc/dys/public>

5. Siber tehditlere yönelik risk, sızma testleri ve bağlı iyileştirmeler Bilgi yönetim sistemine dair süreçler Üniversite/Fakülte tarafından yürütülmektedir.

6. Standart uygulamalar ve mevzuatın yanı sıra kurumun ihtiyaçları doğrultusunda geliştirdiği özgün yaklaşım ve uygulamalarına ilişkin kanıtlar Bilgi yönetim sistemine dair süreçler Üniversite/Fakülte tarafından yürütülmektedir.

A.3.2. İnsan kaynakları yönetimi

1. İnsan kaynakları politikası ve hedefleri ve bunlara ilişkin uygulamalar (Yetkinlik, işe alınma, hizmet içi eğitim, teşvik ve ödüllendirme vb.)

Kanıtlar

- Kanıt A.3.2.1. Akademik ve İdari Personel Görev / İş ve İş Gereklere
<https://static.ohu.edu.tr/uniweb/media/portallar/muhendislikfakultesi/sayfalar/27007/4comp0fd.pdf>
- Kanıt A.3.2.2. Öğretim Üyeliğine Yükseltme ve Atanma Yönetmeliği
<https://api.yokak.gov.tr/Storage/ohu/2022/ProofFiles/4.3.1%20%C3%96%C4%9Fretim%20%C3%9Cyeli%C4%9Fine%20Y%C3%BCkseltme%20ve%20Atanma%20Y%C3%B6netmeli%C4%9Fi.pdf>
- Kanıt A.3.2.3. Öğretim Üyeliğine Yükseltme ve Atanma Yönergesi
<https://api.yokak.gov.tr/Storage/ohu/2022/ProofFiles/4.3.2%20%C3%96%C4%9Fretim%20%C3%9Cyeli%C4%9Fine%20Y%C3%BCkseltme%20ve%20Atanma%20Y%C3%B6nergesi.pdf>
- Kanıt A.3.2.4. Akademik Değerlendirme Ayrıntılı Örnek Puan Tablosu

<https://api.yokak.gov.tr/Storage/ohu/2022/ProofFiles/4.3.3%20Akademik%20De%C4%9Ferlendirme%20Ayr%C4%B1nt%C4%B1l%C4%B1%20%C3%96rnek%20Puan%20Tablosu.pdf>

- Kanıt A.3.2.5. Öğretim Üyesi Dışındaki Öğretim Elemanı Kadrolarına Atanan Akademik Personelin Yeniden Atanmasına İlişkin Usul ve Esaslar <https://api.yokak.gov.tr/Storage/ohu/2022/ProofFiles/4.3.4%20%C3%96%C4%9Fretim%20%C3%9Cyesi%20D%C4%B1C5%9F%C4%B1ndaki%20%C3%96%C4%9Fretim%20Eleman%C4%B1%20Kadrolar%C4%B1na%20Atanan%20Akademik%20Personelin%20Yeniden%20Atanmas%C4%B1na%20%C4%B0li%C5%9Fkin%20Usul%20ve%20Esaslar.pdf>

2. Çalışan (akademik ve idari) memnuniyeti anketleri, uygulama sistematığı ve anket sonuçları

3. İnsan kaynakları yönetimi uygulamalarına ilişkin izleme ve iyileştirme kanıtları

Kanıtlar

- Kanıt A.3.2.6. Ödül Yönergesi <https://api.yokak.gov.tr/Storage/ohu/2022/ProofFiles/4.3.5%20%C3%96d%C3%BCI%20Y%C3%B6nergesi.pdf>
- Kanıt A.3.2.7. AKAPEDİA Ödül Başvuru İşlemleri <https://api.yokak.gov.tr/Storage/ohu/2022/ProofFiles/4.3.6%20AKAPED%C4%B0A%20%C3%96d%C3%BCI%20Ba%C5%9Fvuru%20%C4%B0%C5%9Flemleri.pdf>

4. Standart uygulamalar ve mevzuatın yanı sıra kurumun ihtiyaçları doğrultusunda geliştirdiği özgün yaklaşım ve uygulamalarına ilişkin kanıtlar

A.3.3. Finansal yönetim

1. Finansal kaynakların yönetimine ilişkin tanımlı süreçler ve uygulamalar (Kaynak dağılımı, kaynakların etkin ve verimli kullanılması, kaynak çeşitliliği)

Kanıtlar

- Kanıt A.3.3.1. Kamu Mali yönetimi ve kontrol kanunu <https://www.mevzuat.gov.tr/MevzuatMetin/1.5.5018.pdf>
- Kanıt A.3.3.2. Niğde Ömer Halisdemir Üniversitesi 2019-2023 Stratejik Planı <https://static.ohu.edu.tr/uniweb/media/duyuru/11532/af5s53qm.pdf>
- Kanıt A.3.3.3. İç Kontrol ve Ön Mali Kontrol Mevzuatı <https://www.ohu.edu.tr/sgdb/sayfa/ic-kontrol-ve-on-mali-kontrol-mevzuati>

2. Finansal kaynakların planlama, kullanım ve izleme uygulamalarının kurumun stratejik planı ile uyumunu gösteren belgeler

3. Finansal kaynakların yönetimi süreçlerine ilişkin izleme raporları ve analizleri ve iyileştirme kanıtları

4. Standart uygulamalar ve mevzuatın yanı sıra kurumun ihtiyaçları doğrultusunda geliştirdiği özgün yaklaşım ve uygulamalarına ilişkin kanıtlar

A.3.4. Süreç yönetimi

1. Süreç yönetim modeli ve/veya Süreç Yönetimi El Kitabı

Kanıtlar

- Kanıt A.3.4.1. 2547 sayılı Yüksek Öğretim Kanunu
<https://www.mevzuat.gov.tr/mevzuat?MevzuatNo=2547&MevzuatTur=1&MevzuatTertip=5>
- Kanıt A.3.4.2. 2809 sayılı Yüksek Öğretim Kurumları Teşkilatı Kanunu
<https://www.mevzuat.gov.tr/mevzuat?MevzuatNo=10127&MevzuatTur=7&MevzuatTertip=5>
- Kanıt A.3.4.3. 2914 sayılı Yüksek Öğretim Personel Kanunu
<https://www.mevzuat.gov.tr/MevzuatMetin/1.5.2914.pdf>
- Kanıt A.3.4.4. Mühendislik Fakültesi İş Akış Süreçleri
<https://www.ohu.edu.tr/muhendislikfakultesi/sayfa/is-akis-surecleri>
- Kanıt A.3.4.5. Uzaktan Eğitim Süreci
<https://ohu.edu.tr/uzem>
- Kanıt A.3.4.6. Uzaktan Eğitim Koordinatörlüğü
<https://ohu.edu.tr/uzaktanegitim>
- Kanıt A.3.4.7. Kamu Hizmetlerinin Sunumunda Uyulacak Usul Ve Esaslara İlişkin Yönetmelik
<https://www.resmigazete.gov.tr/eskiler/2009/07/20090731-1.htm>
- Kanıt A.3.4.8. Yükseköğretim Kalite Güvencesi Ve Yükseköğretim Kalite Kurulu Yönetmeliği
<https://www.resmigazete.gov.tr/eskiler/2018/11/20181123-16.htm>

2. Süreç Kılavuzları ve Süreç Sorumlularını Eğitim Belgeleri

3. Süreç yönetimi uygulamaları (Uzaktan eğitim dahil)

Kanıtlar

- Kanıt A.3.4.5. Uzaktan Eğitim Süreci
<https://ohu.edu.tr/uzem>
- Kanıt A.3.4.6. Uzaktan Eğitim Koordinatörlüğü
<https://ohu.edu.tr/uzaktanegitim>

4. Paydaş katılımına ilişkin kanıtlar

5. Süreç yönetim mekanizmalarının izlenmesi ve iyileştirilmesine ilişkin kanıtlar

Kanıtlar

- Kanıt A.3.4.8. Yükseköğretim Kalite Güvencesi Ve Yükseköğretim Kalite Kurulu Yönetmeliği
<https://www.resmigazete.gov.tr/eskiler/2018/11/20181123-16.htm>

6. Standart uygulamalar ve mevzuatın yanı sıra kurumun ihtiyaçları doğrultusunda geliştirdiği özgün yaklaşım ve uygulamalarına ilişkin kanıtlar

A.4. Paydaş Katılımı

Kurum, iç ve dış paydaşlarının stratejik kararlara ve süreçlere katılımını sağlamak üzere geri bildirimlerini almak, yanıtlamak ve kararlarında kullanmak için gerekli sistemleri oluşturmali ve yönetmelidir.

Maden mühendisliği bölümünde özellikle akreditasyon süreçleri ile bağlantılı olarak yapılan kalite çalışmaları paydaş katılımlarını içermektedir. Programın eğitim amaçlarının belirlenmesinde programın paydaşları ile yapılan ortak çalışmalardan faydalanılmaktadır. Programımızın belli başlı iç ve dış paydaşları sırasıyla aşağıdaki gibidir:

İç Paydaşlar:

- Öğrencilerimiz
- Öğretim elemanları
- Fakülteadaki diğer bölümler ve fakülte yönetimi
- Üniversite üst yönetimi

Dış Paydaşlar:

- Mezunlarımız
- Öğrencilerimizin staj yaptığı kurum ve kuruluşların yöneticileri
- Mezunlarımızın işverenleri ve yöneticileri
- Devlet Su İşleri 45. Şube Müdürlüğü
- Karayolları 6. Bölge Müdürlüğü
- Çevre ve Şehircilik İl Müdürlüğü
- Niğde Belediyesi
- Niğde İl Özel İdaresi
- AS Çimento
- Anadolu Mikronize AŞ.
- Cevher Kalsit AŞ.
- Diğer Üniversiteler
- YÖK

Programın Eğitim Amaçlarının belirlenmesinde, paydaşlara uygulanan anketler ve paydaşlarla yapılan toplantılar önemli bir rol oynamıştır. Paydaşlara uygulanan bazı anketler (yeni mezun anketleri, eski mezun anketleri, işveren anketleri) fakültenin “<http://mf.nigde.edu.tr/akreditasyon>” internet adresi üzerinden elektronik ortamda yapılmaktadır. Pandemi öncesi derslerin genel sınavları öncesinde bütün öğrencilere dersin öğrenim çıktıklarına ulaşıp ulaşılmadığını ölçmek için anketler yapılmakta idi. Pandemi sonrası uzaktan yapılan sınavlardan dolayı bu anketler “Google Formlar” üzerinden yapılmaya başlandı. Bu anketlerin sonuçları ders dosyalarında raporlanmaktadır. Bu raporlarda her bir ders için dersin öğrenim çıktıklarına ulaşılma durumları ve buna bağlı olarak program çıktılarının sağlanma durumu takip edilmektedir.

Ayrıca iç paydaş olan bölüm öğretim elemanları ile kalite çalışmaları ve bu kapsamda yapılan ve yapılacak çalışmaların sürdürülmesi, takibi gibi konularda bilgilendirme, görüş alışverişi ve önerilerin alındığı toplantılar yapılmaktadır.

Üniversitemiz Uluslararası İlişkiler Ofisi tarafından öğrenci hareketliliğini teşvik etmek ve sağlamak üzere çeşitli etkinlikler yapılmaktadır (öğrenci toplantıları, afiş, poster, broşür dağıtımları)

Maden Mühendisliği Bölümünde Uluslararasılaşma kapsamında ERASMUS, FARABI ve MEVLANA değişim programları ile ilgili öğrenci ve öğretim üyelerine yönelik çalışmalar yapılmaktadır.

Fakültemiz bünyesinde yayımlanan TR dizininde endekslenen Niğde Ömer Halisdemir Üniversitesi Mühendislik Fakültesi Dergisinin (e-ISSN 2564-6605) uluslararası endekslerde de taranması için

çeşitli çalışmalar yapılmıştır. Bu kapsamda yapılan çalışmalar sonucunda uluslararası Ebsco, CiteFactor, Asos, European Science Evaluation Center ve Doaj endeksleri tarafından taranmaya başlanmıştır. Ayrıca, ESJI, Scientific Indexing Services, Directory of Research Journal, Engineering Village, Scientific Publication Index, Cosmos, Sobiad ve Emerging Sources Citation Index için de başvurular yapılmış olup, değerlendirme süreci devam etmektedir. Derginin uluslararası etkisini arttırmak için 2020 yılı içerisinde danışma kurulu ve hakem kuruluna pek çok konusunda uzman yabancı bilim insanı eklenmiştir. Dahası, derginin uluslararası görünürlüğünü arttırmak için derginin web sayfasındaki tüm iş, işlem ve açıklamalar İngilizce olarak düzenlenmiştir.

A.4.1. İç ve dış paydaş katılımı

1. Kurumun süreçlerine özgü oluşturulmuş iç ve dış paydaş listesi ile paydaşların önceliklendirilmesine ilişkin kanıtlar

2. Paydaş görüşlerinin alınması sürecinde kullanılan veri toplama araçları ve yöntemi (Anketler, odak grup toplantıları, çalıştaylar, bilgi yönetim sistemi vb.) Çevrimiçi görüntülü toplantılar, Zoom, Microsoft Teams vb.

3. Karar alma süreçlerinde paydaş katılımının sağlandığını gösteren belgeler

4. Paydaş katılım mekanizmalarının işleyişine ilişkin izleme ve iyileştirme kanıtları

5. Standart uygulamalar ve mevzuatın yanı sıra kurumun ihtiyaçları doğrultusunda geliştirdiği özgün yaklaşım ve uygulamalarına ilişkin kanıtlar

A.4.2. Öğrenci geri bildirimleri

1. Öğrenci geri bildirim elde etmeye ilişkin ilke ve kurallar

3. Tanımlı öğrenci geri bildirim mekanizmalarının tür, yöntem ve çeşitliliğini gösteren kanıtlar (Uzaktan/karma eğitim dahil)

OGRİS, MERGEN/ÖYS, Microsoft Teams, Zoom, WhatsApp grupları ve e-mail yoluyla mesajlaşma sistemi kullanılmaktadır.

4. Öğrenci geri bildirimleri kapsamında gerçekleştirilen iyileştirmelere ilişkin uygulamalar

5. Öğrencilerin karar alma mekanizmalarına katılımı örnekleri

Fakülte Yönetim Kurulu ve Üniversite Senatosuna öğrenci temsilcisi olarak katılımları söz konusudur.

5. Öğrenci geri bildirim mekanizmasının izlenmesi ve iyileştirilmesine yönelik kanıtlar

6. Standart uygulamalar ve mevzuatın yanı sıra kurumun ihtiyaçları doğrultusunda geliştirdiği özgün yaklaşım ve uygulamalarına ilişkin kanıtlar

Kanıtlar

- Kanıt A.4.2.1. Yüksek Lisans Anketi (7 adet)
- Kanıt A.4.2.2. Lisansüstü Mezun Öğrenci anketi (7 adet)
- Kanıt A.4.2.3. Dış Paydaş Görüşü (14 adet)
- Kanıt A.4.2.4. Lisansüstü Öğrenci anketi (7 adet)

A.4.3. Mezun ilişkileri yönetimi

1. Mezun izleme sisteminin özellikleri

2. Mezunların sahip olduğu yeterlilikler ve programın amaç ve hedeflerine ulaşılmasına ilişkin memnuniyet düzeyi

3. Mezun izleme sistemi kapsamında programlarda gerçekleştirilen güncelleme çalışmaları

Bölümümüzde 2. ve 3. Sınıf öğrencilerinin Bahar ve Güz dönemlerinde almaları gereken Staj dersi ile ilgili olarak ders planında AKTS güncellemeleri yapılmıştır. Bunun haricinde, 2022 yılı içerisinde herhangi bir güncelleme ve yeni ders ekleme işlemi gerçekleşmediğinden, paydaşlarla gerçekleştirilen faaliyet bulunmamaktadır. Mezunlarımızla yapılan anketler sonucunda gelecek yıllara ait ders planı güncellemelerine yönelik geri bildirimler değerlendirme kapsamına alınmıştır.

4. Mezun geri bildirimler

5. Standart uygulamalar ve mevzuatın yanı sıra; kurumun ihtiyaçları doğrultusunda geliştirdiği özgün yaklaşım ve uygulamalarına ilişkin kanıtlar

A.5. Uluslararasılaşma

Kurum, uluslararasılaşma stratejisi ve hedefleri doğrultusunda süreçlerini yönetmeli, organizasyonel yapılanmasını oluşturmalı ve sonuçlarını periyodik olarak izleyerek değerlendirmelidir.

A.5.1. Uluslararasılaşma süreçlerinin yönetimi

1. Uluslararasılaşma süreçlerinin yönetimi ve organizasyonel yapısı

2. Uluslararasılaşma süreçlerinin yönetimine ilişkin uygulama kanıtları

3. Yönetim ve organizasyonel yapıya ilişkin izleme ve iyileştirme kanıtları

4. Standart uygulamalar ve mevzuatın yanı sıra kurumun ihtiyaçları doğrultusunda geliştirdiği özgün yaklaşım ve uygulamalarına ilişkin kanıtlar

A.5.2. Uluslararasılaşma kaynakları

1. Kurumun uluslararasılaşma faaliyetlerini sürdürebilmesine yönelik kaynakların planlama kanıtları Bölümümüzde Mevlana, Farabi ve Erasmus+ değişim programlarının koordinatörlüğünü yürütmek üzere 3 öğretim üyesi görevlendirilmiştir.

Kanıtlar

➤ *Kanıt A.5.2.1. Niğde Ömer Halisdemir Üniversitesi Maden Mühendisliği bölüm-kurulu*
<https://www.ohu.edu.tr/muhendislikfakultesi/madenmuhendisligi/sayfa/bolum-kurulu>

2. Uluslararası çalışmalar için ayrılan kaynaklarının yönetimine ilişkin belgeler (Erasmus vb. bütçelerin kullanım oranı, AB proje bütçelerinin yönetimi ve ikili protokoller kapsamında gerçekleşen kaynakların yönetimine ilişkin belgeler gibi)

3. Uluslararasılaşma kaynakların dağılımının izlenmesi ve iyileştirilmesine ilişkin kanıtlar

4. Standart uygulamalar ve mevzuatın yanı sıra kurumun ihtiyaçları doğrultusunda geliştirdiği özgün yaklaşım ve uygulamalarına ilişkin kanıtlar

A.5.3. Uluslararasılaşma performansı

1. Stratejik plan ve uluslararasılaşma politikasına ilişkin performans göstergeleri

2. Uluslararasılaşma faaliyetleri (Uluslararası kapsamda düzenlediği toplantılar, katılım sağladığı programlar, protokoller kapsamında faaliyetler vb.)

Kanıtlar

- Kanıt A.5.3.1. Erasmus+ Gazi Üniversitesi Konsorsiyumu Eğitim Alma Hareketliliği Sonuçları

<https://static.ohu.edu.tr/uniweb/media/portallar/uluslararasi/duyurular/62105/mfz0abej.pdf>

3. Uluslararasılaşma hedeflerine ulaşıp ulaşılmadığını izlemek üzere oluşturulan mekanizmalar

4. Uluslararasılaşma süreçlerine ilişkin yıllık öz değerlendirme raporları ve iyileştirme çalışmaları

5. Standart uygulamalar ve mevzuatın yanı sıra kurumun ihtiyaçları doğrultusunda geliştirdiği özgün yaklaşım ve uygulamalarına ilişkin kanıtlar

B. EĞİTİM VE ÖĞRETİM

Kurum, öğretim programlarını Türkiye Yükseköğretim Yeterlilikleri Çerçevesi ile uyumlu; öğretim amaçlarına ve öğrenme çıktılarına uygun olarak tasarlamalı, öğrencilerin ve toplumun ihtiyaçlarına cevap verdiğinden emin olmak için periyodik olarak değerlendirmeli ve güncellemelidir.

B.1. Programların Tasarımı, , Değerlendirilmesi ve Güncellenmesi

B.1.1. Program tasarımı ve onayı

Bölümümüzden mezun olacak öğrencilere, mesleki derslere altyapı oluşturması ve sayısal akıl yürütme yeteneklerinin geliştirilmesine katkı sağlaması için özellikle ilk dört yarıyılıda matematik, fizik, genel kimya, istatistik ve sayısal hesap yöntemleri ile temel mühendislik konularını içeren dersler verilmektedir.

Maden Mühendisliği programında Maden Mühendisliğinin amacına uygun olarak eğitim süresinin ilk dönemlerinde temel bilim derslerine ağırlık verilmiştir. Bu süreçte Maden mühendisliğinde gerekli olan matematik, fizik, kimya gibi temel bilim derslerinin ve bilgisayar uygulamalarının alt yapısının kazandırılması ileriki dönemlerde alınacak derslerin ön bilgisini hazırlamaktadır. Sonraki dönemlerde elde edilen bu alt yapının üzerine mesleki dersler, kendi anabilim dalına uygun bir şekilde teorik ve pratik uygulamalar olarak verilir.

Teorik dersler, maden mühendisliğinin temelini oluşturan mukavemet, statik, dinamik, analitik kimya gibi konularda temel bilim derslerinin üzerine ilave edilerek maden mühendisliğinin temel amaçlarının kavranmasına yardımcı olur. Aynı zamanda fizik, kimya gibi pratik uygulamaları olan derslerin üzerine dayanım deneyleri ve zenginleştirme gibi deneysel uygulamaların yapıldığı dersler sonraki dönemlerde işlenmektedir. Bilgisayar programlama dersi, öğrencinin programlama yetisini kazanmasını sağlar. Tasarım uygulamaları, bitirme ödevleri, hatta yüksek lisans dönemlerine kadar karşılaşacağı karmaşık denklem ve algoritmaları programlama dilini kavrayarak problemlerin çözülmesinde kullanır.

4. sınıfta bitirme tezi gerek deneysel gerek teoriye yönelik olarak öğrencinin araştırma yaparak bunu yazıya dökmesi yetkinliğini daha da artırmaktadır.

Maden Mühendisliği Bölümünün Alana Özgü Beceri ve Yetkinlikleri ve Genel yetkinlikleri aşağıdaki gibi verilmiştir.

Alana Özgü Beceri ve Yetkinlikler

1. Mesleki problemleri kavrama ve yorumlama
2. Farklı disiplinler ile ortak çalışma yürütebilme

3. Yönetim ve organizasyon becerisi

Genel Yetkinlikler

1. Mesleğe ilişkin temel bilgi
2. Farklı mühendislik problemlerini çözme becerisi
3. Bilgiyi uygulamada kullanabilme yeteneği
4. Öz farkındalığa ve güvene sahip olma

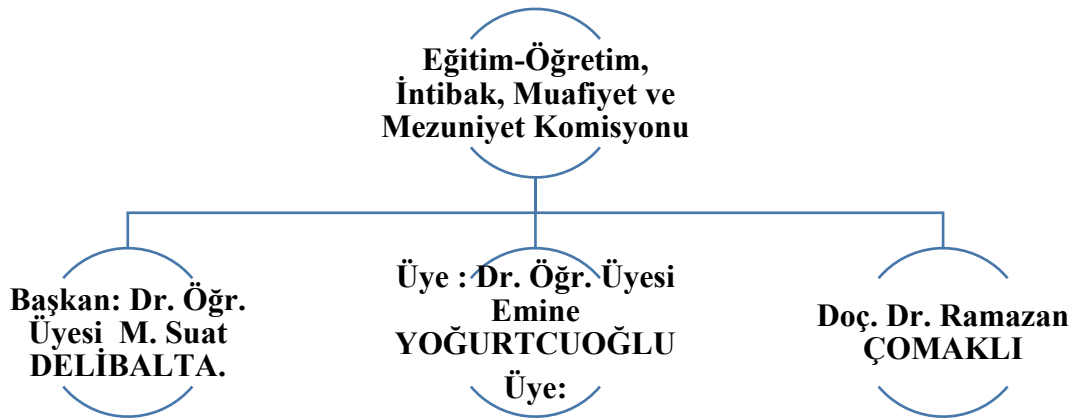
Hedefleri

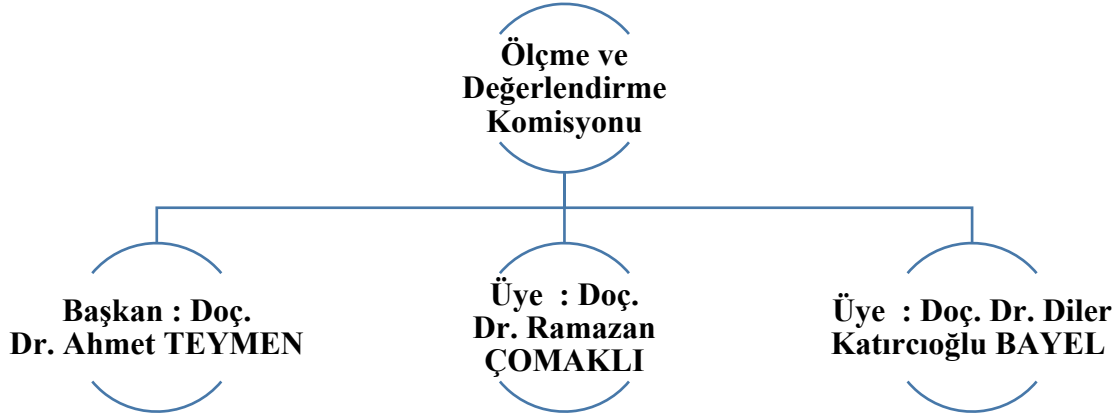
1. Öğrenciye analitik düşünme yeteneği kazandırma
2. Temel mühendislik bilgilerinin öğretilmesi
3. Bilimsel düşünmeyi geliştirme
4. Araştırma ve geliştirmeye yönelme
5. Çağın gereklerine uygun Maden Mühendisleri yetiştirme
6. Üniversite-sanayi işbirliğine dayalı çağdaş eğitim, öğretim ve araştırma faaliyetleri yürütme

1. Program tasarımı ve onayı için kullanılan tanımlı süreçler (Eğitim politikasıyla uyumu, el kitabı, kılavuz, usul ve esas vb.)

2. Program tasarımı ve onayı süreçlerinin yönetsel ve organizasyonel yapısı (Komisyonlar, süreç sorumluları, süreç akışı vb.)

Bölümümüzün organizasyon yapısında; Eğitim-Öğretim Komisyonu, Akreditasyon ve Koordinasyon Komisyonu, Ölçme ve Değerlendirme Komisyonu, Öğrenci Komisyonu, Altyapı Komisyonu, İç-Dış Paydaşlar ve Tanıtım Komisyonu, Staj Komisyonu, İntibak Komisyonu, Mezuniyet Komisyonu, Öğrenci ve Öğretim Elemanları Değişim Komisyonu, Stratejik Planlama ve Değerlendirme Komisyonu ve Akademik Teşvik Komisyonları yer almaktadır.





Öğrenci Komisyonu

Başkan: Doç. Dr. Serkan ÇAYIRLI

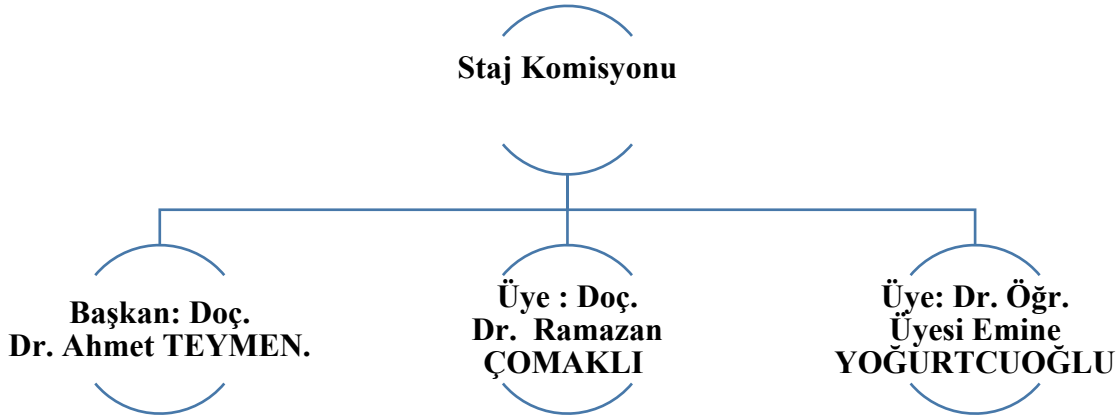
Üye: Doç. Dr. Ramazan ÇOMAKLI

Altyapı Komisyonu

**Başkan Prof. Dr. Ö.
Yusuf TORAMAN**

**Üye: Doç. Dr. Ramazan
ÇOMAKLI**

**Üye: Doç. Dr. Diler
KATIRCIOĞLU
BAYEL.**



**Stratejik Planlama ve Değerlendirme
Komisyonu**

**Başkan : Doç. Dr. Diler Katırcıoğlu
BAYEL**

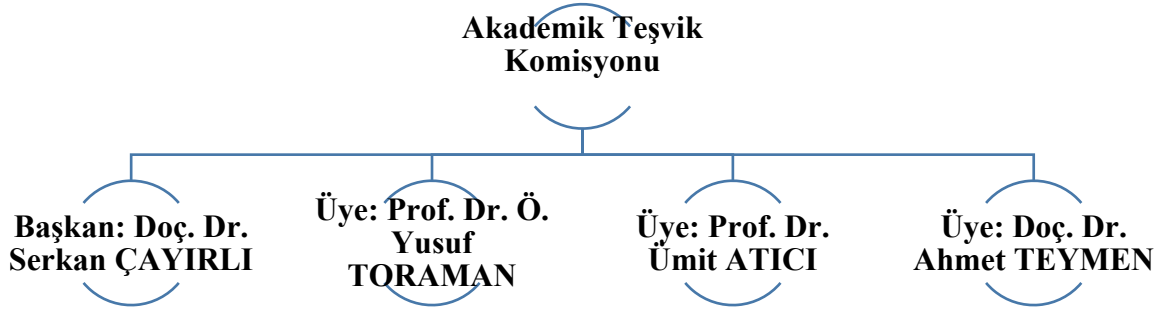
Üye : Prof. Dr. Ümit ATICI

**Öğrenci ve Öğretim Elemanı
Değişim Komisyonu**

**Başkan : Dr. Öğr. Üyesi
Emine YOGURTCUOĞLU**

**Üye : Doç. Dr. Ramazan
ÇOMAKLI**

**Üye : Dr. Öğr. Üyesi M. Suat
DELİBALTA**



3. Program amaç ve çıktılarının TYÇ ile uyumunu gösteren kanıtlar (ders program örnekleri, güncel ders izlençe örnekleri vb.)
Program amaç ve çıktılarının TYYÇ ile uyumunu gösteren kanıtlar bölümümüz sitesinde yayınlanmaktadır.

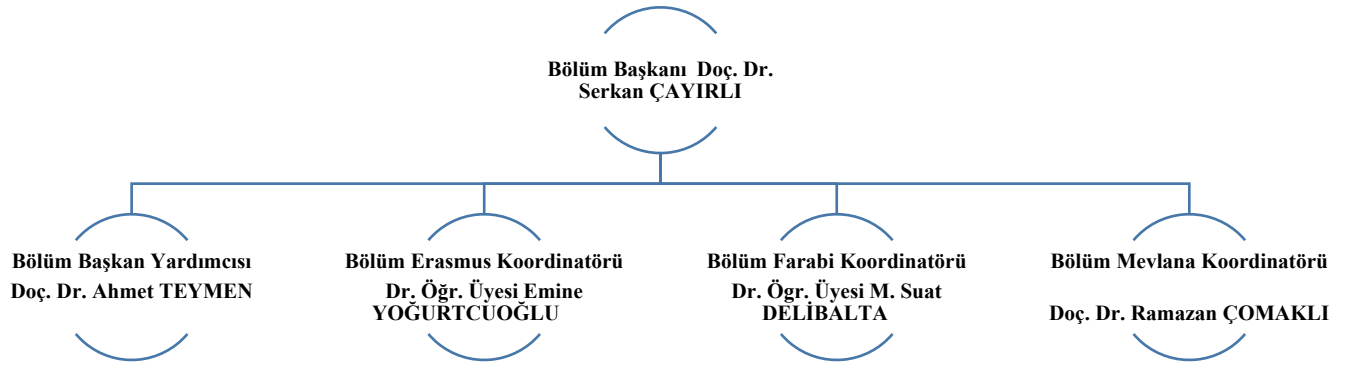
Kanıtlar

- Kanıt B.1.1.1. Niğde Ömer Halisdemir Üniversitesi Maden Mühendisliği program-cikti-matrisleri
<https://www.ohu.edu.tr/muhendislikfakultesi//madenmuhendisligi/sayfa/program-cikti-matrisleri>

4. Uzaktan-karma program tasarımında bölüm/alan bazlı uygulama çeşitliliğine ilişkin kanıtlar (bölümlerin farklı uzaktan eğitim taleplerinin dikkate alındığına ilişkin kanıtlar vb.)
Karma program tasarımında bölüm/alan bazlı uygulama çeşitliliğine ilişkin bölümümüz Erasmus, Farabi ve Mevlana programları yer almaktadır. Buna ilişkin ilgili kanıtlar linklerde yer almaktadır.

Kanıtlar

- Kanıt B.1.1.2. Niğde Ömer Halisdemir Üniversitesi Uluslararası İlişkiler Ofisi
<https://www.ohu.edu.tr/uluslararasiiliskiler>



Niğde Ömer Halisdemir Üniversitesi Maden Mühendisliği Bölüm Kurulları

Uzaktan eğitim tasarımına ilişkin bölüm/alan bazlı uygulamalar Mergen üzerinden yürütülmektedir.

5. Program tasarım süreçlerine paydaş katılımını gösteren kanıtlar

6. Programların tasarım ve onay sürecinin izlendiği ve buna göre yapılan iyileştirilmelere ilişkin Kanıtlar

7. Standart uygulamalar ve mevzuatın yanı sıra kurumun ihtiyaçları doğrultusunda geliştirdiği özgün yaklaşım ve uygulamalarına ilişkin kanıtlar

Kanıtlar

- *Kanıt B.1.1.3. Niğde Ömer Halisdemir Üniversitesi Maden Mühendisliği Bölüm Komisyonları*

<https://www.ohu.edu.tr/muhendislikfakultesi//madenmuhendisligi/sayfa/komisyonlar>

- *Kanıt B.1.1.4. Niğde Ömer Halisdemir Üniversitesi Maden Mühendisliği Bölüm Kurulları*

<https://www.ohu.edu.tr/muhendislikfakultesi//madenmuhendisligi/sayfa/bolum-kurulu>

B.1.2. Programın ders dağılım dengesi

1. Ders dağılımına ilişkin ilke ve yöntemler ile buna ilişkin kanıtlar

Ders dağılımına ilişkin öğretim üyelerinin buldukları anabilim dallarına ilişkin uzmanlık dalları dikkate alınarak Eğitim Komisyon kararları kapsamında dağılım sağlanmaktadır. Güz ve bahar yarıyılında ders dağılımları Bölüm Akademik Kurulunda görüşülerek, öğretim üyelerinin uzmanlık alanına uygun bir şekilde yapılarak Bölüm Kurulu kararı ile Dekanlık Makamına arz edilmektedir.

2. İlan edilmiş ders bilgi paketlerinde ders dağılım dengesinin gözetildiğine ilişkin kanıtlar Maden mühendisliği disiplini için ders dağılım dengesi gözetilmektedir.

3. Eğitim komisyonu kararı, senato kararları vb

4. Ders dağılım dengesinin izlenmesine ve iyileştirilmesine ilişkin kanıtlar

5. Standart uygulamalar ve mevzuatın yanı sıra kurumun ihtiyaçları doğrultusunda geliştirdiği özgün yaklaşım ve uygulamalarına ilişkin kanıtlar

Alana özgü Beceri ve Yetkinliklerden, Mesleki problemleri kavrama ve yorumlama yeterliliği ile ilgili olarak, MADEN MÜHENDİSLİĞİNE GİRİŞ, MAD2007 MÜHENDİSLİK MEKANİĞİ, MAD2009 AÇIK İŞLETME YÖNTEMLERİ, MAD2011 ENDÜSTRİYEL HAMMADDELER gibi derslerin verilmektedir.

Farklı disiplinler ile ortak çalışma yürütebilme beceri ve yeterlilikleri için; MAD1001 MATEMATİK I, MAD1003 FİZİK I, MAD1009, MAD2003 OLASILIK VE İSTATİSTİK, MAD2005 ANALİTİK KİMYA dersleri öğrencilerin temel problem çözme becerilerinde yararlı olacaktır.

Yönetim ve organizasyon becerisi için; MAD2012 MADEN ARAMA VE SONDAJ TEKNİĞİ, MAD3033 YURTDIŞI MADENCİLİK BİLGİSİ, MAD4025 REZERV HESAPLAMALARI, MAD4037 İŞLETME YÖNETİMİ, MAD4041 MÜHENDİSLİK UYGULAMALARI, MAD4004 MADENCİLİKTE PROJELENDİRME VE TASARIM, MAD4032 CEVHER ZENGİNLEŞTİRME SONUÇLARININ DEĞERLENDİRİLMESİ, MAD4038 KALİTE GÜVENCESİ VE STANDARDİZASYON, MAD4040 MADENCİLİKTE VERİMLİLİK YÖNTEMİ gibi derslerle kazandırılması hedeflenmiştir.

Maden Mühendisliği program çıktıları aşağıdaki gibidir:

- (1) Matematik, fen bilimleri ve Maden Mühendisliği konularında yeterli teorik bilgi birikimi; bu alanlardaki kuramsal ve uygulamalı bilgileri mühendislik problemlerini modelleme ve çözme için uygulayabilme becerisi.*
- (2) Karmaşık Maden Mühendisliği problemlerini saptama, tanımlama, formüle etme ve çözme becerisi; bu amaçla uygun analiz ve modelleme yöntemlerini seçme ve uygulama becerisi.*
- (3) İstenen gereksinimleri karşılayacak biçimde bir sistemi, parçayı ya da süreci tasarlama becerisi.*
- (4) Maden Mühendisliği uygulamaları için gerekli olan modern teknik ve araçları geliştirme, seçme ve kullanma becerisi; bilişim teknolojilerini etkin bir şekilde kullanma becerisi*
- (5) Maden Mühendisliği problemlerinin incelenmesi için deney tasarlama, deney yapma, veri toplama, sonuçları analiz etme ve yorumlama becerisi.*
- (6) Disiplin içi ve disiplinler arası takımlarda etkin biçimde çalışabilme becerisi; bireysel çalışma becerisi.*
- (7) Mesleki ve/veya diğer kişi veya kuruluşlar ile Türkçe sözlü ve yazılı etkin iletişim kurma becerisi; en az bir yabancı dil bilgisi.*
- (8) Yaşam boyu öğrenmenin gerekliliği bilinci; bilgiye erişebilme, bilim ve teknolojiye gelişmeleri izleme ve kendini sürekli yenileme becerisi.*
- (9) Mesleki ve etik sorumluluk bilinci.*
- (10) Maden Mühendisliği uygulamalarının evrensel ve toplumsal boyutlarda sağlık, çevre ve güvenlik üzerindeki etkileri ile çağın sorunları hakkında bilgi; mühendislik çözümlerinin hukuksal sonuçları konusunda farkındalık.*

Maden Mühendisliği Bölümünün Eğitim Amaçları

Bölümümüz mezunlarının;

- (1) Temel mühendislik bilgilerinin yanında, nitelikli bir mühendiste olması gereken iyi bir yabancı dil bilgisi, bilgisayar kullanma becerisi gibi çeşitli vasıfları kazanmış,*
- (2) Sürekli eğitim bilinci içerisinde öğrenme arzusunu hayat boyu devam ettiren, disiplinli ve ekip çalışmalarına uyumlu, mesleki etik ve iş sağlığı/güvenliği bilincine sahip,*
- (3) Karşılaştığı problemlere çözüm geliştirme yeteneğini kazanmış,*
- (4) Problem süreçlerinin çözüm aşamalarını tasarlayabilmek, çözümleri irdeleyebilecek bilgi ve donanıma sahip,*

- (5) Madencilik sektörü kapsamında faaliyet göstermekte olan kurum ve kuruluşlarda veya kamu kurumlarında saha mühendisi, teknik eleman, teknik/daimi nezaretçi olarak veya farklı seviyelerde yönetici olarak çalışma imkânı bulabilen,
- (6) Sosyal yönleri, iletişim becerileri, yaratıcılık ve girişimcilik vasıfları olan, ekip çalışmalarına yatkın, birer maden mühendisi olmaları amaçlanmaktadır.

Kanıtlar

- Kanıt B.1.2.1. Maden Mühendisliği Anabilim dalı Ders programı

<https://www.ohu.edu.tr/fenbilimlerienstitusu/sayfa/ders-programi>

- Kanıt B.1.2.2. Maden Mühendisliği Anabilim Dalı Sınav programı

<https://www.ohu.edu.tr/fenbilimlerienstitusu/sayfa/sinav-programi>

B.1.3. Ders kazanımlarının program çıktılarıyla uyumu

Program çıktılarımız eğitim amaçlarımızla uyum halindedir. Eğitim amacımızın hangi program çıktıları kapsadığı aşağıdaki Tabloda verilmektedir. Program çıktılarının amaçlara ulaşılması yolunda birer araç veya ara duraklar olarak görülmesi gerektiği düşünülmektedir.

Programın Eğitim Amaçları (PEA) ve Program Çıktılarının (PÇ) Uyumu

	PÇ1	PÇ2	PÇ3	PÇ4	PÇ5	PÇ6	PÇ7	PÇ8	PÇ9	PÇ10
PEA 1	X	X		X	X					
PEA 2		X	X	X	X		X			
PEA 3				X		X	X	X	X	X
PEA 4	X	X								
PEA 5			X	X	X		X	X		
PEA 6						X	X	X	X	X

Maden Mühendisliğinin hedefi öncelikle eğitimde toplam kalitenin artması; bunun sağlanması için farkındalık seviyesinin yükseltilmesidir. Program amaç ve çıktıları TYYÇ ile de uyumludur.

Maden Mühendisliği Bölümünde uzaktan veya karma eğitim programı bulunmamaktadır. Pandemi döneminde zorunlu olarak bütün dersler uzaktan eğitim ile yapılmıştır. Bu aşamada üniversitemiz senatosunun aldığı kararlar uygulanmıştır. Ders dosyalarında hazırlanan raporlar ile her bir dersin program çıktıları ile ilişkileri ve PÇ'leri sağlama durumları düzenli olarak izlenmektedir. Aynı raporlarda çözüm önerileri de belirtilmektedir.

1. Kurumda, ders kazanımlarını değerlendirilmesi ve müfredat öğrenim hedeflerine ulaşılması ve bunların program çıktıları ile uyumunun nasıl ölçtüğüne dair etkili süreçleri nasıl gerçekleştireceğini gösteren yönerge ve planlama kanıtları

Programların tasarım ve onay sürecinin izlendiği ve iyileştirildiğine ilişkin program çıktı matrisleri güncellenmektedir. Güncellenen çıktılar sitede yayınlanmaktadır.

Kanıtlar

- Kanıt B.1.3.1. Niğde Ömer Halisdemir Üniversitesi Maden Mühendisliği program-çikti-matrisleri

<https://www.ohu.edu.tr/muhendislikfakultesi//madenmuhendisligi/sayfa/program-cikti-matrisleri>

- Kanıt B.1.3.2. Niğde Ömer Halisdemir Üniversitesi Maden Mühendisliği Program Çıktıları -TTYÇ Matrisi

<https://static.ohu.edu.tr/uniweb/media/portallar/madenmuhendisligi//sayfalar/1902/j4qgt34w.pdf>

- Kanıt B.1.3.3. Niğde Ömer Halisdemir Üniversitesi Maden Mühendisliği Program Çıktıları -Alan Yeterlilikleri Matrisi

<https://static.ohu.edu.tr/uniweb/media/portallar/madenmuhendisligi//sayfalar/1902/kv1clxzy.pdf>

- Kanıt B.1.3.4. Niğde Ömer Halisdemir Üniversitesi Maden Mühendisliği Program Çıktıları -Dersler Matrisi

<https://static.ohu.edu.tr/uniweb/media/portallar/madenmuhendisligi//sayfalar/1902/34brxlu5.pdf>

Bölüm web sayfasında bulunan ders içeriklerinde program çıktıları ve ders kazanımlarının ilişkilendirildiği tablolar bulunmaktadır.

Kanıtlar

- Kanıt B.1.3.5. Niğde Ömer Halisdemir Üniversitesi Fen Bilimleri Enstitüsü Maden Mühendisliği Anabilim Dalı dersler

<https://www.ohu.edu.tr/fenbilimleriensitüsü/sayfa/maden-muhendisligi-anabilim-dali-dersler>

2. Program çıktıları ve ders kazanımlarının ilişkilendirilmesi Ders ve program çıktıları ilişkilendirme matrisi bölüm web sayfasında verilmiştir.

3. Program dışından alınan derslerin (örgün veya uzaktan) program çıktılarıyla uyumunu gösteren Kanıtlar

Program dışından Güzel Sanatlar, İletişim Fakültesi ve BESYO gibi Üniversitemizin farklı Fakültelerinden teknik ve sosyal seçmeli dersler alınmaktadır. Bölüm web sayfasında bulunan program dışından alınan ders içeriklerinde program çıktıları ve ders kazanımlarının ilişkilendirildiği tablolar bulunmaktadır.

Kanıtlar

- Kanıt B.1.3.6. Niğde Ömer Halisdemir Üniversitesi Fen Bilimleri Enstitüsü Maden Mühendisliği Anabilim Dalı dersler

<https://www.ohu.edu.tr/fenbilimleriensitüsü/sayfa/maden-muhendisligi-anabilim-dali-dersler>

4. Ders kazanımların program çıktılarıyla uyumunun izlenmesine ve iyileştirilmesine ilişkin kanıtlar

5. Standart uygulamalar ve mevzuatın yanı sıra; kurumun ihtiyaçları doğrultusunda geliştirdiği özgün yaklaşım ve uygulamalarına ilişkin kanıtlar

B.1.4. Öğrenci iş yüküne dayalı ders tasarımı

1. AKTS ders bilgi paketleri* (Uzaktan ve karma eğitim programları dahil)

AKTS ders bilgi paketleri içerisinde yer alan 2. ve 3. Sınıflardaki Ölçme Uygulaması ve 3. Sınıfta yer alan Uygulaması dersleri ile Staj Uygulamaları öğrenci iş yüküne dayalı ders tasarımı içerisinde yer almaktadır. Bölüm web sayfasında bulunan ders içeriklerinde AKTS ders bilgi paketi verileri bulunmaktadır.

Kanıtlar

- *Kanıt B.1.4.1. Niğde Ömer Halisdemir Üniversitesi Fen Bilimleri Enstitüsü Maden Mühendisliği Anabilim Dalı dersler*

<https://www.ohu.edu.tr/fenbilimlerienstitusu/sayfa/maden-muhendisligi-anabilim-dali-dersler>

2. Öğrenci iş yükü kredisinin mesleki uygulamalar, değişim programları, staj ve projeler için tanımlandığını gösteren kanıtlar*

Öğrenci iş yükü kredisinin mesleki uygulamalar, değişim programları, staj ve projeler için tanımlandığını gösteren kanıtlar bölümün internet sayfasında kısa ders içerikleri içinde yayınlanmaktadır.

Kanıtlar

- *Kanıt B.1.4.2. Niğde Ömer Halisdemir Üniversitesi Fen Bilimleri Enstitüsü Maden Mühendisliği Anabilim Dalı dersler*

<https://www.ohu.edu.tr/fenbilimlerienstitusu/sayfa/maden-muhendisligi-anabilim-dali-dersler>

Bölüm web sayfasında bulunan ders içeriklerinde öğrenci iş yükü kredisinin yer aldığı tablolar bulunmaktadır.

Kanıtlar

- *Kanıt B.1.4.3. Niğde Ömer Halisdemir Üniversitesi Fen Bilimleri Enstitüsü Maden Mühendisliği Anabilim Dalı dersler*

<https://www.ohu.edu.tr/fenbilimlerienstitusu/sayfa/maden-muhendisligi-anabilim-dali-dersler>

3. İş yükü temelli kredilerin transferi ve tanınmasına ilişkin tanımlı süreçleri içeren belgeler

İş yükü temelli kredilerin transferi ve tanınmasına ilişkin tanımlı süreçleri içeren belgeler bölümün internet sayfasında kısa ders içerikleri içinde yayınlanmaktadır.

Kanıtlar

- *Kanıt B.1.4.4. Niğde Ömer Halisdemir Üniversitesi Fen Bilimleri Enstitüsü Maden Mühendisliği Anabilim Dalı dersler*

<https://www.ohu.edu.tr/fenbilimlerienstitusu/sayfa/maden-muhendisligi-anabilim-dali-dersler>

Erasmus, Farabi, Mevlana programları, yatay ve dikey geçiş yönergeleri vardır. İş yükü temelli kredilerin geri bildirimler doğrultusunda güncellendiğine ilişkin kanıtlar yoktur.

4. Programlarda öğrenci İş yükünün belirlenmesinde öğrenci katılımının sağlandığına ilişkin belgeler ve mekanizmalar

Programlarda öğrenci iş yükünün belirlenmesinde öğrenci katılımının sağlandığına ilişkin belgeler ve mekanizmalar bulunmamaktadır.

5. Diploma Eki

Niğde Ömer Halisdemir Üniversitesi Önlisans ve Lisans Eğitim-Öğretim ve Sınav Yönetmeliği'ne göre mezun öğrencilere, diplomalarına ek olarak Yükseköğretim Kurulu tarafından onaylanmış ve İngilizce olarak düzenlenmiş belge verilmektedir.

6. Derslerin AKTS kredileri ve AKTS hesaplama tablolarının takibini gösteren kanıtlar

Tüm dönemler ve her ders için AKTS kredileri bölüm web sayfasında verilmiştir.

Kanıtlar

- *Kanıt B.1.4.5. Niğde Ömer Halisdemir Üniversitesi Fen Bilimleri Enstitüsü Maden Mühendisliği Anabilim Dalı dersler*

<https://www.ohu.edu.tr/fenbilimlerienstitusu/sayfa/maden-muhendisligi-anabilim-dali-dersler>



7. AKTS hesaplama tabloları ve ek belgeler (örn; öğretim üyeleri ve öğrencilerle yapılan anketler)

8. İş yükü temelli kredilerin geribildirimler doğrultusunda güncellendiğine ilişkin kanıtlar

9. Standart uygulamalar ve mevzuatın yanı sıra kurumun ihtiyaçları doğrultusunda geliştirdiği özgün yaklaşım ve uygulamalarına ilişkin kanıtlar

B.1.5. Programların izlenmesi ve güncellenmesi

1. Programların izlenmesi ve güncellenmesine ilişkin periyot (yıllık ve program süresinin sonunda) ilke, kural, gösterge, plan ve uygulamalar

Bologna süreci kapsamında her yarıyıl sonunda her ders için ders içeriği ve öğretim elemanlarına yönelik öğrenciler tarafından cevaplanan anketler uygulanmaktadır. Ayrıca OGRİS üzerinde

öğrencilere değerlendirme anketi uygulanmaktadır. Üniversitemizden mezun olan öğrencilerden diploma işlemlerinin gerçekleştirilmesi için mezun anketini doldurmaları istenmektedir

2. Kurumun misyon, vizyon ve hedefleri doğrultusunda programlarını güncellemek üzere kurduğu mekanizma örnekleri

3. Programların yıllık öz değerlendirme raporları (Program çıktıları açısından değerlendirme)

4. Program çıktılarına ulaşıp ulaşılmadığını izleyen sistemler (Bilgi Yönetim Sistemi)

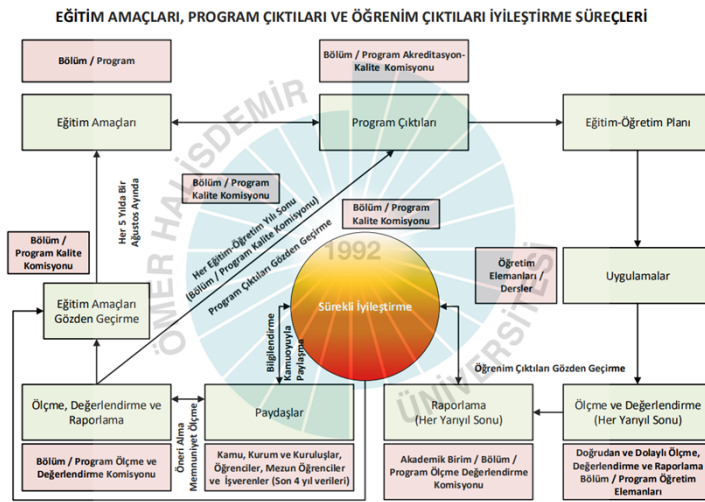
5. Programların yıllık ve program süresi temelli izlemelerden hareketle yapılan iyileştirmeler

6. Yapılan iyileştirmeler ve değişiklikler konusunda paydaşların bilgilendirildiği uygulamalar

7. Programın amaçlarına ulaşır ulaşmadığına ilişkin geri bildirimler

8. Doğal afet vb gibi olağan dışı durumlar karşısında programların yürütülmesi için gerekli sürdürülebilir öğretim modelinin oluşturulduğuna dair kanıtlar

9. Standart uygulamalar ve mevzuatın yanı sıra kurumun ihtiyaçları doğrultusunda geliştirdiği özgün yaklaşım ve uygulamalarına ilişkin kanıtlar



Eğitim Amaçları Program Çıktıları İyileştirme

Kanıtlar

- Kanıt B.1.5.1. Eğitim Amaçları Program Çıktıları İyileştirme

<https://static.ohu.edu.tr/uniweb/media/portallar/kalitecalismalari/sayfalar/15436/nlzehr14.pdf>

- Kanıt B.1.5.2. Öğrenme Yönetim Sistemleri

<https://ohu.edu.tr/uzem/sayfa/ogrenme-yonetim-sistemleri>

- Kanıt B.1.5.3. Yüksek Lisans Anketi (7 adet)
- Kanıt B.1.5.4. Lisansüstü Mezun Öğrenci anketi (7 adet)
- Kanıt B.1.5.5. Dış Paydaş Görüşü (14 adet)

B.1.6. Eğitim ve öğretim süreçlerinin yönetimi

1. Eğitim ve öğretim süreçlerinin yönetimine ilişkin organizasyonel yapılanma ve iş akış şemaları

Bölümümüz eğitim öğretim süreçlerinin yönetimine ilişkin organizasyonel yapılanma, ilgili mevzuatlar ve üniversitemiz senato kararlarına uygun olarak oluşturulmaktadır. Bu kapsamda yönetsel süreçlerin işletilmesi için bölümümüzde aşağıda belirtilen komisyonlar oluşturulmuştur.

- Eğitim-Öğretim Komisyonu
- Akreditasyon ve Koordinasyon Komisyonu
- Ölçme ve Değerlendirme Komisyonu
- Öğrenci Komisyonu
- Altyapı Komisyonu
- İç-Dış Paydaşlar ve Tanıtım Komisyonu
- Staj Komisyonu
- İntibak Komisyonu
- Mezuniyet Komisyonu
- Öğrenci ve Öğretim Elemanları Değişim Komisyonu
- Stratejik Planlama ve Değerlendirme Komisyonu
- Akademik Teşvik Komisyonu

2. Eğitim ve öğretim ile ölçme ve değerlendirme süreçlerinin yönetimine ilişkin ilke, kurallar ve takvim

Eğitim ve öğretim ile ölçme ve değerlendirme süreçlerinin yönetimine ilişkin ilke, kurallar, “NÖHÜ Önlisans ve Lisans Eğitim-Öğretim ve Sınav Yönetmeliği” ve “NÖHÜ Başarı Ölçme ve Değerlendirme Esasları Yönergesi” uyarınca tanımlanmış olup üniversitemiz otomasyon sistemi üzerinden süreçler işletilmektedir. Eğitim ve öğretim ile ölçme ve değerlendirme süreçlerine ait akademik takvim her yıl senato kararıyla belirlenerek üniversitemiz web adresinden ilan edilmektedir. Bölümümüz faaliyetleri de akademik takvimle tanımlı süreleri içerisinde dekanlıkla koordineli bir şekilde belirlenerek mühendislik fakültesi web sayfasından ilan edilmektedir.

3. Bilgi Yönetim Sistemi

Bilgi Yönetim Sistemi bakımından süreçler üniversitemiz Öğrenci Otomasyon Sistemi (ÖGRİS) üzerinden işletilmektedir.

4. Eğitim ve öğretim süreçlerinin yönetimine ilişkin izleme ve iyileştirme kanıtları

Bölüm kurulu ve bölüm komisyonları bölümümüz öğretim elemanlarından oluşmaktadır. Ayrıca Fakülte bünyesinde bulunan hemen her kurul ve komisyonda bölümümüz öğretim üyeleri görev almaktadır. Eğitim ve öğretim süreçlerinin yönetimine ilişkin izleme ve iyileştirme süreçlerine bu komisyon ve kurulların birer üyesi oldukları için doğal olarak katılmaktadırlar.

5. İzleme çalışmalarına dair değerlendirme raporları, geri bildirimlerin analiz edildiği raporlar ya da analiz içeren dokümanlar ve bu dokümanlara dayanarak yapılan iyileştirmelere ilişkin yapılan düzenlemeler

6. Standart uygulamalar ve mevzuatın yanı sıra kurumun ihtiyaçları doğrultusunda geliştirdiği özgün yaklaşım ve uygulamalarına ilişkin kanıtlar

Kanıtlar

- Kanıt B.1.6.1. NOHU Önlisans ve Lisans Eğitim-Öğretim ve Sınav Yönetmeliği
- <https://www.mevzuat.gov.tr/mevzuat?MevzuatNo=9392&MevzuatTur=8&MevzuatTertip=5>
- Kanıt B.1.6.2. NOHU Lisansüstü Eğitim-Öğretim ve Sınav Yönetmeliği
- <https://www.mevzuat.gov.tr/mevzuat?MevzuatNo=29028&MevzuatTur=8&MevzuatTertip=5>

B.2. Programların Yürütülmesi (Öğrenci Merkezli Öğrenme, Öğretme ve Değerlendirme)

Kurum, hedeflediği nitelikli mezun yeterliliklerine ulaşmak amacıyla öğrenci merkezli ve yetkinlik temelli öğretim, ölçme ve değerlendirme yöntemlerini uygulamalıdır. Kurum, öğrenci kabulleri, diploma, derece ve diğer yeterliliklerin tanınması ve sertifikalandırılmasına yönelik açık kriterler belirlemeli; önceden tanımlanmış ve ilan edilmiş kuralları tutarlı şekilde uygulamalıdır.

B.2.1. Öğretim yöntem ve teknikleri

1. Ders bilgi paketlerinde öğrenci merkezli öğretim yöntemlerinin varlığı

Laboratuvar, proje ve bitirme tezi vb. dersleri kapsamında öğrenci merkezli öğretim söz konusudur.

2. Uzaktan eğitime özgü öğretim materyali geliştirme ve öğretim yöntemlerine ilişkin ilkeler,

mekanizmalar

Üniversitemiz Senatosu tarafından belirlenen kriter ve ilkeler doğrultusunda UZEM tarafından yürütülmektedir.

3. Aktif ve etkileşimli öğretim yöntemlerine ilişkin tanımlı süreçler ve uygulamalar

Laboratuvar, proje, stajlar ve bitirme tezi vb. dersler ile teknik geziler kapsamında aktif ve etkileşimli öğretim yöntemleri uygulanmaktadır.

4. Eğiticilerin eğitimi program içeriğinde öğrenci merkezli öğrenme-öğretme yaklaşımına ilişkin uygulamalar

Üniversitemiz UZEM tarafından verilen çevrim içi eğitimler.

5. Süreçlerin izlenmesine ve buna bağlı iyileştirme çalışmalarına yönelik kanıtlar

6. Standart uygulamalar ve mevzuatın yanı sıra kurumun ihtiyaçları doğrultusunda geliştirdiği özgün yaklaşım ve uygulamalarına ilişkin kanıtlar

Kanıtlar

- Kanıt B.2.1.1. Mühendislik Fakültesi Maden Mühendisliği eğitim öğretim planları-Senato <https://static.ohu.edu.tr/uniweb/media/portallar/madenmuhendisligi//duyurular/147/1ql0dbbh.pdf>
- Kanıt B.2.1.2. Mühendislik Fakültesi Maden Mühendisliği eğitim öğretim planları-Bölüm <https://static.ohu.edu.tr/uniweb/media/portallar/madenmuhendisligi//duyurular/147/kh112zgx.pdf>

B.2.2. Ölçme ve değerlendirme

1. Öğrenci merkezli ölçme ve değerlendirme yaklaşımlarını içeren planlama dokümanları, organizasyon yapıları ve görev tanımları

Uygulama ödevi, ders sunumları, yüz yüze sınav ve online sınav yöntemleri kullanılmaktadır.

2. Programlardaki ölçme ve değerlendirme çeşitliliğine ilişkin uygulama örnekleri

3. Örgün/uzaktan/karma derslerde kullanılan sınav örnekleri (programda yer verilen farklı ölçme araçlarına ilişkin)

4. Ölçme ve değerlendirme uygulamalarının ders kazanımları ve program yeterlilikleriyle ilişkilendirildiğini, öğrenci iş yükünü temel aldığı* gösteren ders bilgi paketi örnekleri

Bölüm web sayfasında bulunan ders içeriklerinde ölçme ve değerlendirme uygulamalarının ders kazanımları ve program yeterlilikleriyle ilişkilendirildiği tablolar bulunmaktadır.

Kanıtlar

- *Kanıt B.2.2.1. Niğde Ömer Halisdemir Üniversitesi Fen Bilimleri Enstitüsü Maden Mühendisliği Anabilim Dalı dersler*

<https://www.ohu.edu.tr/fenbilimleri/enstitusu/sayfa/maden-muhendisligi-anabilim-dali-dersler>

5. Dezavantajlı gruplar ve çevrimiçi sınavlar gibi özel ölçme türlerine ilişkin mekanizmalar

Üniversitemiz tarafından sağlanan uzaktan ve interaktif ders ve çalışma yürütülmesine olanak sağlayan yazılım ve platformlar kullanılmaktadır.

6. Sınav güvenliği mekanizmaları

Sınavlar, öğretim üyesinin gözetiminde sınıf oturma düzeni sağlanarak uygulanmaktadır.

7. İzleme ve paydaş katılımına dayalı iyileştirme kanıtları

8. Standart uygulamalar ve mevzuatın yanı sıra kurumun ihtiyaçları doğrultusunda geliştirdiği özgün yaklaşım ve uygulamalarına ilişkin kanıtlar

Kanıtlarda verilen derslerin içerikleri ve AKTS değerleri incelendiğinde, öğrencilerimizin; matematik, fizik, kimya, istatistik ve sayısal hesap konularında ve bu konuların temel mühendislik uygulamalarında yeterli dersleri aldıkları görülmektedir. Kanıtlarda derslere ait tablolarda yer alan derslerin toplam kredisi 54 olup, bölümümüzden mezun olmak için gerekli olan toplam kredi 154 (240 AKTS) tür. Belirtilen derslerin bütün derslere oranı; $(54 / 154) \times 100 = \% 35,06$ dur.

Üniversitemizde Bologna süreçlerine bağlı olarak bütün ders paketleri hazırlanması esnasında derslerin AKTS'lerinin belirlenmesinde öğrenci iş yükü dikkate alınmıştır. Maden Mühendisliği Bölümü derslerinin de AKTS yükleri bu kapsamda belirlenmiştir. Değişim programları için gidecek olan bütün öğrencilerin PÇ'leri sağlayabilmeleri için bölümümüz de verilen dersler ile gedilecek olan üniversitede karşılığı olan dersler eşleştirilmiş ve senato kararı ile bu eşleştirmelerin garanti altına alınmıştır.

Üniversitemizde Bologna ders paketleri her yıl düzenli olarak güncellenmesi için açılmaktadır. Bu güncellemeler bölüm eğitim-öğretim komisyonu raporu, bölüm kurulu kararı, fakülte kurulu kararı ve senato kararları ile uygulanır. 2020 yılı içerisinde bölümümüz dersleri için böyle bir güncelleme yapılmamıştır.

Program çıktularına ulaşılması için temel ve mühendislik bilimleri ile maden mühendisliği bilgi ve becerilerinin yanı sıra uygulama, genel ve sosyal derslerin uygun yöntemlerle öğrenciye verilmektedir. Ölçme ve değerlendirme Üniversitemiz "Ön Lisans ve Lisans Eğitim Öğretim ve Sınav Yönetmeliği" kapsamında yapılmaktadır. Ayrıca, öğrencilerin güncel konularda bilgi sahibi olmalarını sağlamak, yazılı ve sözlü iletişim kurabilme, takım çalışması yapabilme becerilerini geliştirebilmek için çeşitli derslerde öğrencilere çeşitli ödev, uygulamalar ve projeler verilmektedir. Bu çalışmalardan alınan notlar öğrencilerin başarı notuna önceden belirlenen oranlarda yansıtılır. Program çıktularımızın ölçülmesinde derslere ilişkin başarı düzeyi önemli bir rol oynamaktadır.

Ders anketleri her dönem sonunda her bir dersin öğrenim/program çıktularının ne düzeyde sağlandığını belirleyebilmek için genel sınav öncesi her ders için yapılmaktadır. Her öğretim üyesi

her bir ders için bir dosya hazırlamaktadır. Öğretim üyesi, kendi beklentisi ile her bir program çıktısına ait anket ortalamasını karşılaştırarak yorumlarını ders dosyasına ekledikten sonra daha sonraki yıllarda beklenen seviyeye ulaşmak için uyguladığı yöntemlerde ne gibi yenilikler yapması gerektiğini belirler. Ayrıca, program çıktılarımıza ilişkin anketler yeni mezunlara, eski mezunlara ve işverenlere de uygulanmaktadır.

Yükseköğretim Kurulu (YÖK)'nun aldığı kararlar doğrultusunda örgün eğitim-öğretime 13 Mart 2020 tarihinde 3 hafta ara verilmiş, 6 Nisan 2020 tarihi itibarıyla hazırlanan yeni akademik takvim ile uzaktan eğitim faaliyetleri başlatılmıştır. Bu kapsamda 6 Nisan 2020 tarihinde öğretim elemanlarının tercihleri doğrultusunda uzaktan eğitime başlanan derslerin ara sınavlarının yapılma şeklinde de öğretim elemanlarına üç seçenek (Çevrimiçi Sınav, Uygulama Ödevi ve Yüz Yüze Sınav) sunulmuştur. Ancak salgınınun yayılmasını engellemek için alınan tedbirlerle ilgili YÖK'ün bilgilendirmesine paralel olarak, ara sınavı Yüz Yüze Sınav şeklinde yapılması planlanan derslerin sınavlarının da diğer iki seçenekten biriyle yapılması kararlaştırılmıştır. Bu kapsamda Maden Mühendisliği Bölüm derslerinden ilk aşamada uzaktan yapılmayan derslerin arasınava şekilleri 12/05/2020 tarih ve 12903689-399-E.20167 sayılı bölüm kurul kararları ile belirlenmiştir. Bu sürecin sonunda da tüm derslerin genel sınav şekli 03/06/2020 tarih ve 12903689-399-E.21838 sayılı bölüm kurul kararları ile belirlenmiştir.

Sınav güvenliğinin, ölçme değerlendirme araçlarıyla güvence altına alınmasına, soruların, salt bilgi düzeyinden ziyade analiz, sentez, uygulama basamaklarına göre veya bireysel performans dayalı olarak hazırlanması senato kararı ile garanti altına alınmış olup, sınav güvenliğini sağlamak için Mergen sisteminde aşağıdaki önlemler alınmıştır.

- *Online sınavlarda soru sayısının artırılması ve soru gruplarının yapılması*
- *Çoktan seçmeli sorularda şıkların öğrencilerin karşısına otomatik olarak değiştirilerek sunulması*
- *Online sınavlarda, sınav sürelerinde ve her bir soru için verilen sürelerde kısıtlama imkânının öğretim üyelerine sistem tarafından sağlanması*
- *Online sınav esnasında soruların öğrencilere karma olarak dağıtılması*
- *Çoktan seçmeli sorularda seçenek sayısının fazla tutulması*
- *Mergen sisteminin çoktan seçmeli, boşluk doldurma, doğru/yanlış, doğrudan manuel olarak sonucu yazma, resim veya dosya yükleme gibi çeşitli soru tiplerinin uygulanmasına imkân sağlaması*
- *Uygulama ödevlerinde her öğrenciye farklı problemler verilebilmesi*
- *Uygulama ödevlerinde öğrencilere aynı problemin farklı değerler ile verilmesi*
- *Uygulama ödevlerinde grup çalışmaları uygulamalarının yapılması*
- *Uygulama ödevlerinin araştırmaya yönelik daha kapsamlı ve karmaşık mühendislik problemlerinden seçilmesi*
- *Gerek Mergen sisteminde gerekse üniversitenin kütüphane hizmetlerinde var olan benzerlik ve intihal programlarının kullanılabilmesi*
- *Mergende öğretim elemanı tarafından tanımlanan sınav bilgilendirme duyuruları ve sınav yönergelerinde kopya vb. durumlar için uyarıların yapılması, etik değerlerin hatırlatılması*

Pandemi ile örgün eğitim-öğretime 13 Mart 2020 tarihinde 3 hafta ara verilmesi sürecinin öncesi ve sonrasındaki süreçte fakülte bazında çeşitli önlemler alınarak alt yapı düzenlemeleri yapılmıştır. Bu kapsamda yapılan çalışmalar aşağıda maddelenmiştir.

- *Fakülte giriş çıkış kapılarına, sınıf koridorlarına ve laboratuvar girişlerine dezenfektan ve kullanılan maske ve eldivenler için çöp kutusu koyulmuştur. Ayrıca fakültenin özellikle yoğun kullanım alanlarına çeşitli uyarı ve bilgilendirme afişleri asılmıştır.*
- *Kalabalık ortamların oluşmasını önlemek için dekanlıkça yapılan kurul ve komisyon toplantıları ayak divanı veya online şeklinde yapılmıştır.*
- *Çalışanların bir arada oturmamaları konusunda uyarılar yapılarak fiziki alan düzenlemeleri yapılmıştır.*

- Ortak kullanılan asansör, kapı kolları gibi yerler sürekli olarak temizlenerek dezenfekte edilmiştir.
- Öğrencilerin belge talepleri e-posta yoluyla alınarak aynı şekilde cevaplanmıştır.
- Üniversiteye gelen kargolar doğrudan içeriye alınmayıp, tespit edilen noktalardan teslim alınarak dağıtılmıştır.
- Fakülteye giriş kapılarının sayısı sınırlandırılmıştır. Ayrıca gelen misafir ve öğrencilerin ateşi ölçülmüştür.
- Lisansüstü öğrencilerin birarada çalışmaması, yapılan uyarıları dikkate alarak tüm güvenlik önlemlerini almaları konularında bilgilendirmeler yapılmıştır.

Maden Mühendisliği Bölümü olarak mevcutta herhangi bir özel eğitim ihtiyacı olan bir öğrencimiz yoktur. Ancak üniversitemiz geneli ele alındığı zaman bu kapsamda yer alan öğrenciler bulunmaktadır. Pandemi sürecinden önce okuyucu ve işaretleyici ile sınavlara girmeye ihtiyaç duyan görme engelli öğrenciler ve bilişsel yetersizliği olan öğrenciler bu süreçte bilgisayar üzerinden sınavlarını almakta güçlük yaşadıklarını belirtmişler ve bu durumda olup engelli öğrenci birimine başvuran öğrencilerimiz için gerekli düzenlemeler yapılmış YÖK'ün önerileri doğrultusunda gerekli tedbirler alınmıştır.

Pandemi öncesi mevcut duruma ilave olarak pandemi sürecinde gerçekleştirilen uzaktan eğitim çalışmalarında üniversite bünyesinde bulunan ve özel eğitim gerektiren tüm öğrencilere yönelik çeşitli çalışmalar yapılmıştır. Bu kapsamdaki ilk çalışma, Niğde Ömer Halisdemir Üniversitesi bünyesindeki Engelli Öğrenci Birimi tarafından engelli öğrencilerimize ders veren öğretim elemanları ve engelli öğrenciler olmak üzere iki boyutta ele alınarak raporlanmıştır. Engelli Öğrenci Birimi tarafından yapılan görüşmeler canlı ve cansız derslere, ders materyallerine ve sınav içeriklerine erişim ile sınavlarda yaşanan problemler doğrultusunda ele alınmıştır. Öğrenciler ve dersi veren öğretim elemanları ile yapılan görüşmelerde öğrenciler de öğretim elemanları da erişimle ilgili herhangi bir problem yaşamadıklarını ifade etmişlerdir. Ancak, engelli öğrenci birimi dudaktan okuma ile dersleri takip eden öğrencilerimiz için görüntü kalitesinin iyileştirilmesi ve görme engelli öğrencilerimiz için dersler canlı yapılacaksa, dersten önce ders dokümanlarının paylaşılmasının önemli olduğunu vurgulamıştır. Yine sıkça tercih edilen canlı ders uygulamalarının çoğunda (örneğin Zoom), görme engelli öğrenciler ders anında öğretim elemanının yansıttığı sunuyu ekran okuyucusu ile okuyamadığı, ekran paylaşımı yöntemiyle yapılan tüm uzaktan eğitim paylaşımlarının görme engelli öğrenciler için erişilemez olduğu durumu belirtilerek, uzaktan eğitimi görme engelli öğrenciler için erişilebilir hale getirecek teknolojilerin ve yazılımların kullanılması gerektiğini ifade etmiştir. PDF veya fotoğraf olarak yüklenen ders materyallerinin görme engelli öğrenciler için erişilebilir hale getirilerek yüklenmesi örneğin görme engelli öğrencilerin işlerini kolaylaştırmak adına, materyallerin Word veya içinde arama yapılabilir (searchable) PDF formatlarında yüklenmesi gerektiği de ifade edilmiştir. Ayrıca, ders materyalleri konusunda özellikle işitme engelli öğrenciler için hazırlanan videolarda alt yazıların bulunmasına dikkat edilmesi gerektiği, aksi takdirde öğrencilerimizin video içeriklerini anlamaları güçleşeceği ifade edilmektedir. Ders içerik ve sunumlarına ilave olarak engelli öğrencilerin sınavlarına yönelik her türlü değişiklik ve düzenlemenin öğrencinin özel gereksinimine uygun olacak şekilde üniversitenin ilgili birimleri tarafınca yapılması gerektiği vurgulanmıştır. Engelli Öğrenci Birimi tarafından detaylı olarak hazırlanan rapor üniversite yönetimi tarafından değerlendirilmiştir. Yapılan öneriler konusunda üniversitenin çeşitli birimlerinin işbirliği halinde çalışması sağlanmıştır. Yukarıda bahsi geçen Uzaktan Eğitimi Değerlendirme Raporunda (2020) "Uzaktan Eğitim Sürecinde Özel Eğitim Gerektiren Öğrencilere Yönelik Çalışmalar" başlığı altında değerlendirmelerde bulunulmuştur. Bu raporda "Engelli öğrencilerin okuyucu işaretleyici talepleri için OGRİS üzerinden talep formu oluşturulması" çalışması yapılması gereken iyileştirme çalışmaları kapsamında karara bağlanmıştır.

Özellikle uzaktan eğitimde ölçme ve değerlendirme konusunda üniversitemizde düzenlenen "Uzaktan Öğretimde Ölçme ve Değerlendirme Yöntemleri Eğitimi"ne bölümümüz öğretim elemanları katılmıştır.

Niğde Ömer Halisdemir Üniversitesi Maden Mühendisliği Bölümüne öğrenci kabulünde, programa kabul edilen öğrenciler, programın kazandırmayı hedeflediği çıktıları (bilgi, beceri ve davranışları) öngörülen sürede edinebilecek altyapıya sahip olmalıdır. Öğrencilerin kabulünde göz önüne alınan göstergeler izlenmeli ve bunların yıllara göre gelişimi değerlendirilmelidir. Niğde Ömer Halisdemir Üniversitesi Maden Mühendisliği Bölümüne öğrenci kabulü, Ölçme, Seçme ve Yerleştirme Merkezi (ÖSYM) tarafından merkezi olarak yapılan Yükseköğretim Kurumları Sınavına (YKS) göre yapılamamaktadır. Söz konusu tercihlere yabancı uyruklu öğrenci bazında devam edilmektedir.

Yatay ve dikey geçiş ile öğrenci kabul edilmemekte olup, yabancı uyruklu öğrenciler için çift anadal, yan dal ve öğrenci değişim uygulamaları Yükseköğretim Kurulunda belirtilen ve Üniversitemize ait mevzuatlara (yönetmelik, yönerge vb.) göre yapılmaktadır.

Öğrenci danışmanlık hizmeti, her yıl kayıt zamanında öğrencilere her bir öğrencinin giriş yılına göre bölüm başkanlığınca belirlenen öğretim elemanları tarafından verilmektedir. Danışmanlar belli başlı sorumlulukları yerine getirmekle görevlidirler. Bunlar;

- Lisans eğitimi boyunca öğrencinin başarı durumunu, gelişimini izler ve bunlara katkıda bulunacak doğrultuda öğrenciye rehberlik eder; gerektiğinde yönetimin bu bağlamdaki değerlendirme taleplerine cevap verir.
- Öğrencinin yaşam boyu öğrenme ve araştırma alışkanlığını kazanması için çalışır.
- Daha iyi çalışmasına ve yetişmesine yönelik olarak öğrencinin karşılaştığı problemlerin çözümünü sağlar ve ilgili mercilere iletilmesinde yardımcı olur.
- Başarısızlığa neden olan faktörleri araştırarak bunlar hakkında öğrenciyi uyarır.
- Danışmanı olduğu öğrenciler ile ilgili problemlerin çözümünde bölüm, öğrenci işleri birimi, staj ve eğitim komisyonu gibi birimlerle iletişimde yardımcı olur.
- Üniversite, fakülte olanakları hakkında öğrenciyi bilgilendirir.
- Mevzuatın ve mevzuatta meydana gelen değişikliklerin öğrenciye duyurulmasına ve açıklanmasına yardımcı olur.
- Öğrencileri değişim programları, yurtdışı eğitim olanakları konusunda bilgilendirir ve yönlendirir.
- Mezuniyet sonrası için hazırlık niteliğinde bilgilendirmeler yapar.
- Öğretim programı çerçevesinde öğrencinin mezuniyeti için alması gereken zorunlu, seçmeli, Türkçe, İngilizce derslerle ilgili olarak öğrenciye önerilerde bulunur; ilk kayıt, kayıt yenileme, ders alma ve seçme işlemlerinde öğrenciye yardımcı olur; bu işlemlerin ilgili mevzuata uygunluğunu değerlendirir ve onay verir.
- Bölümler tarafından ders planlarında yapılan değişiklikler nedeniyle uygulanan intibaklarda öğrencileri yönlendirir.
- Her eğitim-öğretim döneminde en az bir kez, danışmanlık yaptığı öğrencilerle toplu ve/veya bireysel olarak görüşür ve değerlendirmelerini içeren raporu, varsa çok özel sorunları olan öğrenciler hakkındaki görüşlerini, alınabilecek önlemleri belirterek ilgili bölüm başkanlığına gönderir.
- Gerekli hallerde öğrencilerin sosyo-psikolojik rehberlik hizmeti almak üzere üniversite bünyesindeki rehberlik servisine yönlendirilmesi için bölüm başkanlığını bilgilendirir.
- Dekanlık tarafından iletilen formların doldurulmasını sağlar.
- Çözemedikleri öğrenci sorunları hakkında bölüm başkanlığını bilgilendirir.

Mühendislik Fakültesi bünyesinde kurulmuş olan aktif danışmanlık sistemi öğrencinin akademik, kariyer ve kişisel gelişimini de takip etmektedir. Bütün öğretim üyeleri aktif danışmanlık sistemi içerisinde öğrenciler ile doğrudan irtibata geçerek çok kapsamlı bilgi içeren anketler ve görüşmelerle öğrencinin kariyer gelişimine katkıda bulunmaktadırlar.

Merkezi yerleştirmeye gelen öğrenci grupları dışında kalan yatay geçiş, yabancı uyruklu öğrenci sınavı (YÖS), çift anadal programı (ÇAP), yandal öğrenci kabullerine ilişkin uygulamalar üniversitemizin ilgili mevzuatına göre yapılmaktadır.

Informal (sertifikaya dayanan) ve nonformal (tecrübeye dayanan) öğrenmenin tanınması konusunda Türk Yükseköğretim Kurumları başlangıç aşamasındadır. Ancak Üniversite'nin İngilizce ve Temel Bilgisayar Dersleri için her yılın başında muafiyet sınavları düzenlenmektedir. Bu dersler için kendi imkânları veya diğer şekilde yeterliliklerini edinen ve belirtilen öğrenim çıktılarını kazandıklarına inanan öğrenciler muafiyet sınavına girmeye hak kazanırlar. Bu sınavlarda yeterli bir not alan öğrenciler, kayıt oldukları programın ilgili derslerinden muaf olmaktadır.

Kanıtlar

- Kanıt B.2.2.2. NOHU Başarı Ölçme ve Değerlendirme Esasları Yönergesi

<https://static.ohu.edu.tr/uniweb/media/portallar/oidb//sayfalar/2957/yo0tspj3.pdf>

B.2.3. Öğrenci kabulü, önceki öğrenmenin tanınması ve kredilendirilmesi

1. Öğrenci kabulü, önceki öğrenmenin tanınması ve kredilendirilmesine ilişkin ilke ve kurallar

Niğde Ömer Halisdemir Üniversitesi Önlisans ve Lisans Eğitim-Öğretim ve Sınav Yönetmeliği, Yatay Geçiş Yönergesi, Muafiyet ve İntibak Yönergesi, Bölüm İntibak Komisyonu kararları ile önceki öğrenmeler kabul edilmektedir. Öğrenci kabulü, önceki öğrenmenin tanınması ve kredilendirilmesine ilişkin ilke ve kurallar Üniversitenin internet sayfasında yer alan “Yasa ve Yönetmelikler” başlığı altında yer almaktadır. Bu başlık altında eğitim-öğretim yönetmelikleri ve uzaktan öğretim programlarına ilişkin mevzuatla bulunmaktadır (Kanıt B.2.3.1., Kanıt B.2.3.2.).

2. Önceki öğrenmelerin tanınmasında öğrenci iş yükü temelli kredilerin kullanıldığına dair belgeler Uygulamaların tanımlı süreçlerle uyumuna ve sürekliliğine ilişkin kanıtlar bulunmamaktadır.

3. Uygulamaların tanımlı süreçlerle uyumuna ve sürekliliğine ilişkin kanıtlar,

4. Paydaşların bilgilendirildiği mekanizmalar

Mühendislik Fakültesi derslerinin birçoğunda problem çözme, deney yapma ve tasarlama, arazi uygulamaları, proje ödevleri, seminerler vb. öğrenci merkezli öğrenme yöntemleri kullanılmaktadır.

Bu yöntemlerin tamamı Fakülte ve bölümlerin web sayfasında tüm paydaşlara duyurulmaktadır.

5. Standart uygulamalar ve mevzuatın yanı sıra kurumun ihtiyaçları doğrultusunda geliştirdiği özgün yaklaşım ve uygulamalarına ilişkin kanıtlar

Tablo 2. Lisans Öğrencilerinin YKS Derecelerine İlişkin Bilgi

Akademik Yıl	Kontenjan	Kayıt Yaptıran Öğrenci Sayısı	YKS Puanı		YKS Başarı Sırası	
			En yüksek	En düşük	En yüksek	En düşük
2024-2025	10	1	325,25632	-	196.188	-

Kanıtlar

- Kanıt B.2.3.1. NOHU Önlisans ve Lisans Muafiyet ve İntibak İşlemleri Yönergesi

<https://static.ohu.edu.tr/uniweb/media/portallar/oidb//sayfalar/2958/zc2ixdmz.pdf>

- Kanıt B.2.3.2. NOHU Önlisans ve Lisans Düzeyinde Yatay Geçiş Esaslarına İlişkin Yönerge

<https://static.ohu.edu.tr/uniweb/media/portallar/oidb//sayfalar/2958/nmwmxfu2.pdf>

- Kanıt B.2.3.3. NOHU Çift Ana Dal Yönergesi

<https://static.ohu.edu.tr/uniweb/media/portallar/oidb//sayfalar/2957/z1cq1zfs.pdf>

- Kanıt B.2.3.4. NOHU Yan Dal Yönergesi

<https://static.ohu.edu.tr/uniweb/media/portallar/oidb//sayfalar/2959/cijdjda2.pdf>

- Kanıt B.2.3.5. NOHU Mühendislik Fakültesi duyurular

<https://ohu.edu.tr/muhendislikfakultesi/duyurular>

- Kanıt B.2.3.6. NOHU - Maden Mühendisliği (108190233) _ YÖK Lisans Atlası

<https://yokatlas.yok.gov.tr/lisans.php?y=108190233>

B.2.4. Yeterliliklerin sertifikalandırılması ve diploma

1. Öğrencinin akademik ve kariyer gelişimini izlemek, diploma onayı ve yeterliliklerin sertifikalandırılmasına ilişkin tanımlı süreçler ve mevcut uygulamalar

Birimimizde öğrencilerin akademik ve kariyer gelişimini izlemek üzere Mezunlar İletişim Koordinatörlüğü ve Kariyer Geliştirme Merkezi yer almaktadır. İlgili birimlerin üniversiteye bağlı oluşturulan internet sayfalarında öğrencilerin gelişimini izlemek ve yararlanmalarına ilişkin faaliyetler yer almaktadır.

Kanıtlar

- Kanıt B.2.4.1. Niğde Ömer Halisdemir Üniversitesi Mezunlarla İletişim Koordinatörlüğü misyon

<https://ohu.edu.tr/mezun/sayfa/misyon>

- Kanıt B.2.4.2. Niğde Ömer Halisdemir Üniversitesi Kariyer Geliştirme Merkezi

<https://ohu.edu.tr/kagem>

2. Merkezi yerleştirmeye gelen öğrenci grupları dışında kalan yatay geçiş, yabancı uyruklu öğrenci sınavı (YÖS), çift anadal programı (ÇAP), yandal öğrenci kabullerinde uygulanan kriterler Merkezi yerleştirmeye gelen öğrenci grupları dışında kalan yatay geçiş, yabancı uyruklu öğrenci sınavı (YÖS), çift anadal programı (ÇAP), yandal öğrenci kabullerinde uygulanan kriterler Üniversite'nin internet sayfasında yer almaktadır.

Kanıtlar

- Kanıt B.2.4.3. Niğde Ömer Halisdemir Üniversitesi Öğrenci İşleri Daire Başkanlığı yönetmelikler

<https://www.ohu.edu.tr/oidb/sayfa/yonetmelikler>

- Kanıt B.2.4.4. Niğde Ömer Halisdemir Üniversitesi Uluslararası İlişkiler Ofisi

<https://www.ohu.edu.tr/uluslararasıiliskiler>

- Kanıt B.2.4.5. Niğde Ömer Halisdemir Üniversitesi Öğrenci İşleri Daire Başkanlığı yandal-ciftanadal

<https://www.ohu.edu.tr/oidb/sayfa/yandal-ciftanadal>

- Kanıt B.2.4.6. Niğde Ömer Halisdemir Üniversitesi Önlisans ve Lisans Eğitim-Öğretim Ve Sınav Yönetmeliği

<https://www.mevzuat.gov.tr/mevzuat?MevzuatNo=9392&MevzuatTur=8&MevzuatTertip=5>

- Kanıt B.2.4.7. Niğde Ömer Halisdemir Üniversitesi Lisansüstü Eğitim-Öğretim ve Sınav Yönetmeliği

<https://www.mevzuat.gov.tr/mevzuat?MevzuatNo=29028&MevzuatTur=8&MevzuatTertip=5>

3. Öğrenci iş yükü kredisinin değişim programlarında herhangi bir ek çalışmaya gerek kalmaksızın tanındığını gösteren belgeler*

Öğrenci iş yükü kredisinin değişim programlarında herhangi bir ek çalışmaya gerek kalmaksızın tanındığını gösteren belge bulunmamaktadır.

4. Standart uygulamalar ve mevzuatın yanı sıra kurumun ihtiyaçları doğrultusunda geliştirdiği özgün yaklaşım ve uygulamalarına ilişkin kanıtlar

B.3. Öğrenme Kaynakları ve Akademik Destek Hizmetleri

Kurum, hedeflediği nitelikli mezun yeterliliklerine ulaşmak ve eğitim- öğretim faaliyetlerini yürütmek için uygun altyapıya, kaynaklara ve ortamlara sahip olmalı ve öğrenme olanaklarının tüm öğrenciler için yeterli ve erişilebilir olmasını güvence altına almalıdır. Kurum öğrencilerin akademik gelişimi ve kariyer planlamasına yönelik destek hizmetleri sağlamalıdır.

B.3.1. Öğrenme ortam ve kaynakları

1. Öğrenme kaynakları ve bu kaynakların yeterlilik durumu, geliştirilmesine ilişkin planlamalar ve uygulamalar

2020 yılı içerisinde Üniversitemiz bünyesinde Niğde Ömer Halisdemir Üniversitesi Uzaktan Eğitim Uygulama ve Araştırma Merkezi kurulmuş, merkezin faaliyetlerini düzenlemek için Niğde Ömer Halisdemir Üniversitesi Uzaktan Eğitim Uygulama ve Araştırma Merkezi Yönetmeliği çıkartılmıştır. Uzaktan öğretim programlarının açılmasına ve açılan programlardaki dersler ile örgün öğretimde yürütülen ön lisans, lisans ve lisansüstü düzeydeki derslerin uzaktan öğretim yoluyla verilmesine ilişkin genel ilke ve esasları belirlemek amacıyla Niğde Ömer Halisdemir Üniversitesi Uzaktan Öğretim Yönergesi çıkartılmıştır.

2. Öğrenci el kitabı (kurumun sunduğu öğrenme ortam ve kaynaklarını anlatan) • Öğrencilerin (kütüphane, laboratuvar vb) erişim analizleri

Üniversitemizin misyon, vizyon ve stratejik planında da vurgulandığı üzere eğitim-öğretim, araştırma-geliştirme ve toplumsal katkı hizmetleri önemsenmektedir. Tüm birimlerimize ait idari ve eğitim mekânları bulunmasına rağmen ihtiyaç durumunda birimler arası yazışmalarla dersliklerin, atölyelerin, bilgisayar laboratuvarlarının ve konser salonlarının farklı birimler tarafından eğitim öğretim süreci kapsamında kullanımı sağlanmaktadır.

3. Öğrenme kaynaklarına erişilebilirlik kanıtları (Uzaktan eğitim dahil)

Üniversitemizin Akademik Birimleri, Sabiha Şahenk Kütüphanesi, Sürekli Eğitim Merkezi (NÜSEM) ve Uzaktan Eğitim Koordinatörlüğü öğrenme kaynaklarımızın temel bileşenlerini oluşturmaktadır. Üniversitemiz akademik birimlerinde bilgisayar, projeksiyon, fotoğraf makinesi, mikroskop, ölçüm cihazları, akıllı tahta, ses sistemi, e-kitap, kütüphane veri tabanları, multimedya cihazları vb. kaynakların yanı sıra laboratuvarlarda modern cihazlar kullanılmaktadır. Aynı zamanda kurumumuzda, öğrencilerin ve öğretim elemanlarının kullanımına yönelik toplam 9 konferans salonu, 9 açık spor alanı, 5 kapalı spor salonu, 193 laboratuvar ve 353 derslik bulunmaktadır. Yapı İşleri ve Teknik Daire Başkanlığı verileri kapsamında 2022 yılı itibariyle Üniversitemiz eğitim alanları toplamı 263.676 metrekaredir.

4. Öğrenme yönetim sistemi uygulamalarına ilişkin örnekler

Uzaktan eğitime özgü öğretim materyali geliştirme ve öğretim yöntemlerine ilişkin, çevrimiçi eğitimlere bölümümüz öğretim üyeleri katılım sağlamıştır.

5. Öğrencilere sunulan öğrenme kaynakları ile ilgili öğrenci geri bildirim araçları (Anketler vb.) Uzaktan Eğitimde Kalite Etkinliği

Kanıtlar

- Kanıt B.3.1.1. Niğde Ömer Halisdemir Üniversitesi Kalite Koordinatörlüğü duyuru

<https://www.ohu.edu.tr/kalitekoordinatordlugu/duyuru/26211>

- Kanıt B.3.1.2. Niğde Ömer Halisdemir Üniversitesi Uzaktan Öğretimde Ölçme ve Değerlendirme Yöntemleri

<https://www.ohu.edu.tr/haber/universitemizde-uzaktan-ogretimde-olcme-ve-degerlendirme-yontemleri-adli-cevrimici-egitim-gerceklestirildi/11279>

6. Öğrenme kaynaklarının düzenli izlendiğine ve iyileştirildiğine ilişkin kanıtlar

Üniversitemiz kütüphanesinde öğrencilerin genel kullanımına açık çalışma alanları bulunmakla birlikte, fakültelerin bünyelerinde de öğrencilere yönelik özel çalışma alanları mevcuttur. Kütüphanemizin açık kalma süresi öğrenci talepleri doğrultusunda uzatılmıştır.

Niğde Belediyesi ile yapılan işbirliği ile öğrencilerimize sınav dönemlerinde ücretsiz çorba ikramı uygulaması devam etmektedir. Merkez kütüphane tarafından uluslararası veri tabanları ile e-kaynaklara erişimin yanı sıra deneme erişimine açılan yeni veri tabanlarına yönelik bilgilendirmeler yapılmaktadır. Kütüphane kaynaklarının artırılması için her yıl tüm akademik birimlerden talepler alınmakta ve bütçe imkânları dâhilinde karşılanmaktadır. Kütüphane kaynakları ile ilgili istatistiklere ulaşılacak bir ağ sayfası bulunmaktadır. 2022 yılı itibariyle basılı kaynak sayısı 76.113, elektronik kaynak sayısı ise 16.382'dur.

7. Standart uygulamalar ve mevzuatın yanı sıra kurumun ihtiyaçları doğrultusunda geliştirdiği özgün yaklaşım ve uygulamalarına ilişkin kanıtlar

Maden mühendisliği bölüm derslerinin pek çoğunda problem çözme, deneye yapma ve tasarlama, arazi uygulamaları, proje ödevleri, seminerler vb. öğrenci merkezli öğrenme yöntemleri kullanılmaktadır. Bu yöntemlerin tamamı Maden mühendisliği bölümü web sayfasında tüm paydaşlara duyurulmaktadır.

Yükseköğretim Kurulu (YÖK)'nun aldığı kararlar doğrultusunda örgün eğitim-öğretime 13 Mart 2020 tarihinde 3 hafta ara verilmiş, 6 Nisan 2020 tarihi itibariyle hazırlanan yeni akademik takvim ile uzaktan eğitim faaliyetleri başlatılmıştır. Uzaktan eğitime geçiş kararıyla birlikte iki önemli husus ön plana çıkmıştır. Birincisi hangi derslerin uzaktan eğitim yöntemiyle yürütüleceği ve ikincisi ise uzaktan eğitim ile yürütülecek derslerin hangi yöntemle gerçekleştirileceği tartışmasıdır.

Ders materyali geliştirme ve öğretim yöntemlerine ilişkin ilkeler üniversite senatosu tarafından belirlenir. Bu kapsamda 2020 yılı bahar ve güz dönemi içerisinde senato tarafından belirlenmiştir. 2020 yılı bahar döneminde Pandemi şartlarına uygun olarak laboratuvar çalışmalarını içeren dersler ve bir kısım bitirme tezleridir. Uzaktan eğitim sürecindeki laboratuvar çalışmaları sesli ders sunumları ve demostroyon yöntemi ile verilmiştir. Bitirme tezleri iki dönemi kapsayan çalışmalar olduğu için bu kapsamda yapılan deneysel çalışmalar ilk dönemde de tamamlanabilmektedir.

B.3.2. Akademik destek hizmetleri

1. Akademik destek hizmetleri için kullanılan kullanılan tanımlı süreçler OGRİS sistemi, Aktif Danışmanlık Sistemi kullanılmaktadır.

2. Varsa uzaktan eğitimde akademik ve teknik öğrenci danışmanlığı mekanizmaları ve tanımlı süreçler

OGRİS sistemi, Aktif Danışmanlık Sistemi kullanılmaktadır.

3. Öğrencilerin danışmanlara erişimine ilişkin mekanizmalar

Öğrenci İşleri Otomasyonu (OGRIS) mesajlaşma modülü üzerinden, danışmanlar ve bütün öğretim elemanları öğrencilerle iletişim kurabilmektedir. Özellikle öğrenci-öğretim elemanı arasındaki anlık bilgi paylaşımı, etkileşim ve geribildirim süreçleri kapsamında OGRIS mesaj modülü aktif bir şekilde kullanılmakta, tüm öğretim elemanları e-posta, sosyal medya gibi iletişim kanallarını da açık tutmaktadır (Kanıt B.3.2.1). Mesajlaşma platformu haricinde lisans ve lisansüstü düzeydeki öğrencilerin akademik süreçler ile ilgili karşılaşılabilecekleri soru ve sorunlarına yanıt bulabilecekleri Sıkça Sorulan Sorular (SSS) hizmeti Üniversitemiz ağ sayfasında yer almaktadır.

Kanıtlar

➤ Kanıt B.3.2.1. Öğrenci İşleri Otomasyonu (OGRIS)

<https://otomasyon.ohu.edu.tr/ogris/pagesAkademik/Default.aspx>

➤ Kanıt B.3.2.2. İstek Yönetim Sistemi (İYS)

<https://ohu.edu.tr/haber/ogrencilerimiz-istek-yonetim-sistemine-iys-yogun-ilgi-gosterdi/21516>

4. Psikolojik danışmanlık veya kariyer merkezi organizasyonel yapılanması

Üniversitemizde tüm öğrenci ve mensuplarımızın, yaşayabilecekleri psikolojik sorunlar için başvurabileceği bir merkez bulunmaktadır. Gençlik Danışma Merkezi ile iç paydaşların fiziksel ve ruhsal sağlıklarının korunma ve geliştirilmesi, üniversite yaşamına uyum sağlanması, akademik başarının artırılması amaçlanmaktadır.

5. Rehberlik, psikolojik danışmanlık ve kariyer hizmetlerine ilişkin planlama ve uygulamalar

OGRIS, MERGEN/ÖYS, Microsoft Teams, Zoom, WhatsApp grupları ve e-mail yoluyla mesajlaşma sistemi kullanılmaktadır.

6. Kariyer merkezi uygulamaları

Üniversitemiz Kalite Koordinatörlüğü tarafından öğrencilere yönelik AB Formatında CV Hazırlama ve İş Fırsatlarına Erişim konulu çevrim içi bir konferans düzenlenmiştir.

7. Öğrencilerin katılımına ilişkin kanıtlar

Üniversitemiz, Kariyer Geliştirme Merkezi (KAGEM) tarafından öğrenci/mezun ve çalışan personele kariyer planlama ve çalışmalar yürütmek, danışmanlık sağlamak, iş yaşamına katılım öncesi gerekli eğitim ve bilgilendirme üzerine destek sağlamaktadır. Bu kapsamda 2022 yılında düzenlenen etkinliklere “Gelin Tanışalım Kariyerinizi Birlikte Planlayalım Programı”, “Girişimcilik ve IOT Semineri”, “Etkili Ders Çalışma ve Motivasyon Söyleşisi”, “11 ve 12. Sınıflara Yönelik Meslek Tanıtım, Kariyer ve Üniversite Tanıtım Buluşmaları” ve “Teoriden Pratiğe Girişimcilik ve Kariyer Günleri Çalıştayı” örnek olarak verilebilir.

8. Öğrencilere sunulan hizmetlerle ilgili öğrenci geri bildirim araçlarının sonuçları ve izleme kanıtları

Üniversitemizde kalite süreçleri ve hizmet kalitesinin artırılması amacıyla OGRIS üzerinden uygulanan Akademik Personel Hizmet Değerlendirme Anketi uygulanmaktadır. Ölçme ve Değerlendirme Komisyonu tarafından raporlanan bu anketlerin sonuçları Kalite Koordinatörlüğü Ağ sayfasından yayınlanmaktadır (Kanıt B.3.2.3). İlgili Komisyon ayrıca öğrenci ve mezunların hizmet kalitesinden memnuniyet düzeylerini de raporlamaktadır.

Kanıtlar

➤ Kanıt B.3.2.3. Kalite Yönetim Bilgi Sistemi

<https://api.yokak.gov.tr/Storage/ohu/2022/ProofFiles/1.4.%20KALB%C4%B0S%20Ekran%20G%C3%B6r%C3%BCnt%C3%BCs%C3%BC.png>

9. Sürece ilişkin yapılan güncelleme ve iyileştirme kanıtları

10. Standart uygulamalar ve mevzuatın yanı sıra kurumun ihtiyaçları doğrultusunda geliştirdiği özgün yaklaşım ve uygulamalarına ilişkin kanıtlar

Yükseköğretim Kurulu Başkanlığının 19/03/2020 tarih ve E.22490 sayılı ve 11/05/2020 tarih ve E.30480 sayılı Covid-19 Tedbirleri konulu yazılarına istinaden ve Covid-19 Salgını nedeniyle Niğde Ömer Halisdemir Üniversitesi ön lisans/lisans programlarında (Tıp Fakültesi, Yabancı Diller Yüksekokulu ve Türkçe Öğretimi Uygulama ve Araştırma Merkezi hariç) yer alan stajların yapılabilmesi ile ilgili 04/06/2020 tarihli ve 2020/17-118 sayılı senato kararı almıştır. Ayrıca, İnşaat Mühendisliği Bölüm Kurulu 03.06.2020 tarih ve 2020/21 sayılı kararı ile “2019-2020 Eğitim Öğretim Yılı yaz döneminde staj yapmak isteyen bölümümüz öğrencilerinin, devletimizin salgına karşı belirlediği tedbirleri almış ve Fakültemiz Staj Yönergesinde belirtilen kurum ve kuruluşlarda, bu sürece mahsus olmak üzere başvuru formu doldurmadan staj yapabilmelerine ve yaptıkları stajı PDF formatında bulut sistemine yükleyerek değerlendirilmelerine, ayrıca mezun durumunda olan ve staj yeri bulamayan öğrencilerimizin de mağduriyet yaşamamaları için bölümümüz laboratuvarlarında staj yapabilmelerinin kabulüne ve kararın Dekanlık Makamına arzına oy birliği ile karar verildi.” şeklinde karar alınmıştır.

Mühendislik Fakültesi olarak Covid-19 tedbirleri kapsamında sadece 2019-2020 yaz döneminde geçerli olmak üzere staj işlemlerinin akış şeması hazırlanarak fakültenin internet sayfasından duyurulmuştur. Ayrıca pandemi dönemi sürecinde staj başvuruları OGRIS’te İstek Yönetim Sistemi (İYS) üzerinden yapılarak öğrencilerin okula gelmeden online başvuru yapmalarına imkan verilmiştir. Bu işlem “İş Yeri Kabul Formu”nun öğrenci tarafından doldurulup iş verenler tarafından onaylanması sonucunda taranarak İYS’ye yüklenmesi ile süreç tamamlanmaktadır. Stajını tamamlayan öğrenciler staj defterlerini e-posta yolu veya bulut sistemi ile staj komisyonuna ulaştırabilmektedir.

Öğretim elemanlarımız pandemi sürecinde eğitimcilerin eğitimi kapsamında üniversitemiz tarafından düzenlenen pek çok eğitime katılmışlardır. Öğretim elemanlarının uzaktan eğitim süreçlerine dönük, Mergen ve MS Teams yazılımlarının kullanımına yönelik teknik yetkinliklerinin artırılması amacıyla Uzaktan Eğitim Uygulama ve Araştırma Merkezi ve Kalite Koordinatörlüğü tarafından organize edilen çeşitli eğitimler verilmiştir. Üniversitemizde uzaktan eğitimle ilgili olarak şimdiye kadar “Uzaktan Eğitimde Kalite”, “Uzaktan Eğitim Ders Tasarım Eğitimi”, “MERGEN Kullanıcı Eğitimi ve MERGEN Ders Tasarımı”, “Eğiticilerin Eğitimi: E-Öğrenme Tasarımı”, “MERGEN Çevrimiçi Sınav Modülü Eğitimi”, “Uzaktan Öğretimde Ölçme ve Değerlendirme Yöntemleri”, “Grafik Tablet Eğitimi” ve “İnteraktif Yüzey Dönüştürücülü Sınıf Eğitici Eğitimi” gibi eğitimler çevrimiçi olarak verilmiş ve öğretim elemanlarımızın katılımı sağlanmıştır.

Kanıtlar

Uzaktan Eğitim ile ilgili Eğitimcilerin Eğitimi linkleri:

➤ Kanıt B.3.2.4. Niğde Ömer Halisdemir Üniversitesi Kalite Koordinatörlüğü manset

Uzaktan Eğitimde Kalite

<https://www.ohu.edu.tr/kalitekoordinatordlugu/manset/12531>

- Kanıt B.3.2.5. Mergen Ders Tasarımı Eğitimi

<https://static.ohu.edu.tr/uniweb/media/portallar/kalitekoordinatordlugu//sayfalar/15500/y0ub3rcf.pdf>

- Kanıt B.3.2.6. Eğiticilerin Eğitimi E-Öğrenme Tasarımı

<https://static.ohu.edu.tr/uniweb/media/portallar/kalitekoordinatordlugu//sayfalar/15500/ke54cgjs.pdf>

- Kanıt B.3.2.7. Niğde Ömer Halisdemir Üniversitesi -Grafik Tablet Kullanımı Eğitimi

<https://ohu.edu.tr/haber/universitemizde-grafik-tablet-kullanimi-egitimi-gerceklestirildi/11254>

- Kanıt B.3.2.8. Niğde Ömer Halisdemir Üniversitesi-İnteraktif Yüzey Dönüştürücülü Sınıf Eğitimi

<https://ohu.edu.tr/haber/universitemizde-interaktif-yuzey-donusturuculu-sinif-egitimigerceklestirildi/11264>

- Kanıt B.3.2.9. Niğde Ömer Halisdemir Üniversitesi-Uzaktan Öğretimde Ölçme ve Değerlendirme Yöntemleri

<https://ohu.edu.tr/haber/universitemizde-uzaktan-ogretimde-olcme-ve-degerlendirme-yontemleriadli-cevrimici-egitim-gerceklestirildi/11279>

- Kanıt B.3.2.10. Niğde Ömer Halisdemir Üniversitesi-MERGEN Çevrimiçi Sınav Modülü Eğitimi

<https://ohu.edu.tr/haber/mergen-cevrimici-sinav-modulu-egitimi-gerceklestirildi/11285>

Ölçme ve değerlendirme uygulamalarının ders kazanımları ve program yeterlilikleriyle ilişkilendirilmesi “B.1. Programların Tasarımı ve Onayı, Ders Dağılım Dengesi, Ders Kazanımlarının Program Çıktılarıyla Uyumu” başlığı altında detaylı olarak irdelenmiştir.

Üniversite tarafından kullanılan MERGEN, OGRİS ve Microsoft Teams sistemleri öğrencinin öğretim elemanı ile doğrudan iletişim kurabilmesi için mesaj modülüne sahiptir. Öğrencinin MERGEN veya OGRİS’ten dersin sorumlu öğretim elemanına attığı mesaj öğretim elemanının bireysel kurum e-posta adresine de bilgilendirme olarak iletilmektedir. OGRİS üzerinde tanımlı İstek Yönetim Sistemi (İYS) üzerinden istek ve şikâyetlerini bildirerek hızlı çözüm elde edebilmektedirler. Ayrıca, öğrencilere ders esnasında ya da dersten sonra ayrılan görüşme zamanlarında öğrencilerin geri bildirimleri alınmaktadır. Bununla birlikte öğrenciler ders yürütücüsü öğretim üyelerine doğrudan e-posta ile de ulaşabilmektedir. Öğrenci geri bildirimleri kapsamında İnşaat Mühendisliği Bölümünde bütün dersler için genel sınavlardan önce dersin öğrenim çıktılarına ulaşılma durumunu dolaylı olarak ölçmek için anketler uygulanmaktadır. Bu anket sonuçları öğrencilerin notlarından yola çıkılarak yapılan doğrudan değerlendirme ile karşılaştırılarak analiz edilmekte ve o ders için iyileştirme önerileri geliştirilmektedir.

Bölüm Kurullarımızda öğrenci temsilcisi bulunmamakla birlikte, Fakülte Yönetim Kurulunda bir öğrenci temsilcisi vardır. Öğrenciler ile ilgili kararlarda toplantılara katılmaktadır. Öğrenci danışmanlığı ile ilgili bölümümüzde uygulanan süreçler detaylı olarak yukarıdaki “B.3. Öğrenci Kabulü ve Gelişimi” başlığı altında anlatılmıştır.

Laboratuvarlarda gerekli güvenlik uyarıları ilgililer tarafından yapılmakta ve güvenlik tedbirleri alınmaktadır. Yangın tüpleri ile de yangın güvenliği sağlanmaktadır. Laboratuvarlarda, bazı deneysel çalışmalarda ortaya çıkabilecek olumsuzlukları engelleyecek nitelikte maske, gözlük, baret, duş ve göz yıkama duşu bulunmaktadır. Öğrenciler tarafından ders kapsamında yapılan deneyler, ilgili öğretim elemanının belirlediği program dâhilinde, öğretim elemanının gözetiminde yapılmaktadır. Ders kapsamında yapılan deneylere ait bilgiler ilgili derslerin dosyalarında bulunmaktadır.

Tablo 3. Maden Mühendisliği Bölüm Laboratuvarları

Laboratuvar/ Atölye Adı	Alanı (m ²)
Cevher Hazırlama ve Zenginleştirme Lab	54,00
Maden İşletme Lab.	54,00
Numune Hazırlama Lab.	54,00

B.3.3. Tesis ve altyapılar

1. Tesis ve altyapının kullanımına yönelik ilke ve kurallar

2. Erişim ve kullanıma ilişkin uygulamalar

Üniversitemizde misafirhane olarak Aşağı Kayabaşı Konukevi ve Göncü Konağı Konukevi hizmet vermektedir.

Üniversitemiz merkez kampüsünde yer alan Sabiha Şahenk Kütüphanesi tüm akademik birimlerinde eğitim gören öğrenciler ile akademik ve idari personele hizmet vermektedir. Üniversitemiz öğrencilerinin barınma ile ilgili problemlerine yerleşke içerisinde yer alan yüksek kapasiteli yurtlar ile çözüm üretilmektedir.

Üniversitemiz Kongre ve Kültür Merkezi, öğrencilerimizin boş zamanlarını değerlendirebilmeleri amacıyla her türlü ulusal ve uluslararası kongre, seminer, toplantı, konferans ve kültürel etkinliğine ev sahipliği yapmaktadır.

Üniversitemizde öğrenci ve personelimizin spor yapabilmesine imkân sağlayan yeterli tesis ve altyapı bulunmaktadır.

Üniversitemiz Aile Sağlığı Merkezi, merkez kampüsümüzde yer alan Süheyla Hürrem Kubalı Sağlık Merkezi içerisinde konumlanmıştır.

Üniversitemiz Merkez Yerleşkesinde bulunan Merkezi Kafeterya mutfağında servise hazırlanan yemekler, Merkez Yerleşke, Niğde Merkez ve Bor İlçesinde bulunan fakülte, yüksekokul ve meslek yüksekokullarını içeren 7 ayrı yemekhanede öğrenci ve personele sunulmaktadır.

3. Tesis ve altyapının kurumsal büyüme ile ilişkili olarak gelişim durumu (Örneğin, birim sayısındaki artış ile fiziksel alanlardaki artış arasındaki ilişki gibi)

4. Kurumda uzaktan eğitim programları ve uygulamaları varsa; bunlara yönelik alt yapı, tesis,

donanım ve yazılım durumları

Öğretim elemanı ve öğrencilerin kullanabileceği ÖYS sistemi bulunmaktadır.

Kanıtlar

- Kanıt B.3.3.1. OYS Uzaktan Eğitim Sistemi (Canvas)

<https://oys.ohu.edu.tr/login/canvas>

6. Tesis ve altyapı hizmetlerinin izlenmesi, çeşitlendirilmesi ve iyileştirilmesine ilişkin kanıtlar

Bütün bu fiziksel altyapılara ek olarak Üniversitemizde yürütülen faaliyet alanlarına yönelik birçok yazılım veya sistem altyapısı da bulunmakta ve sürekli olarak güncellenmektedir. Son yıllarda geliştirilen ve geliştirme süreçleri devam eden sistem altyapı tasarım ve geliştirmelerine örnek olarak Bilgi Edinme Başvuru Sayfasının oluşturulması, Bologna Ders Tanıtımının sayfasının güncellenmesi, Özel Yetenek Başvuru Modülünün güncellenmesi, Uluslararası Öğrenci Başvuru ve Yerleştirme Süreçlerinde YÖKSİS Entegrasyonunun yapılması, Öğrenci Belge Talep Formunun güncellenmesi, Dış Kaynaklı Proje Otomasyonu kullanım sürecine yönelik yardım dosyasının oluşturulması, Spor Bilimleri Fakültesi Antrenman Salonu Randevu Sistemi oluşturulması, Enstitü Seminer başvuru sürecinin güncellenmesi, Personel Otomasyon Sisteminin güncellenmesi, Anket Yönetimi sürecinin güncellenmesi, Enstitü Tez Öneri Sürecine Tez Öneri Formunun dosya olarak yüklenmesi ve Ağ Altyapısı güvenliğinin geliştirilmesi ve KALBİS Eylem Planı Modülünün oluşturulması gösterilebilir (Kanıt B.3.3.2).

Kanıtlar

- Kanıt B.3.3.2. Kalite Yönetim Bilgi Sistemi

<https://api.yokak.gov.tr/Storage/ohu/2022/ProofFiles/1.4.%20KALB%C4%B0S%20Ekran%20G%C3%B6r%C3%BCnt%C3%BCs%C3%BC.png>

6. Standart uygulamalar ve mevzuatın yanı sıra kurumun ihtiyaçları doğrultusunda geliştirdiği özgün yaklaşım ve uygulamalarına ilişkin kanıtlar

B.3.4. Dezavantajlı gruplar

1. Dezavantajlı öğrenci gruplarına sunulacak hizmetlerle ilgili planlama ve uygulamalar (Kurullarda temsil, engelsiz üniversite uygulamaları, varsa uzaktan eğitim süreçlerindeki uygulamalar vb.)

Engelsiz Üniversite birimimiz engelli öğrencilere yönelik çeşitli farkındalık etkinlikleri (konferans, dinleti, film gösterimi vb.) düzenleyip, ihtiyaç duyan öğrencilere destek sunmaktadır. Engelsiz Üniversite Birimi yeni kayıt yaptıran öğrenciler dâhil olmak üzere 2022 yılında, toplam 49 engelli öğrenciye hizmet sağlamıştır.

Öğretim ortamında ve öğrenci laboratuvarlarında, özel gereksinimi olan öğrencilerimiz için gerekli güvenlik önlemleri alınmış durumdadır ve altyapı düzenlemeleri yapılmıştır.

Birimlerimizde rampa, asansör, özel tuvalet, zemin katında derslik, zemin katında laboratuvar,

merdivenlerde tırbazan, sınavlarda yardımcı engelli park yeri, engelli asansörü bulunmaktadır. Üniversitemiz öğrenci yemekhanesi engelli erişimine imkân verecek duruma getirilmiştir. Engelsiz Üniversite Birimi ağ sayfasında farkındalık oluşturmaya yönelik, öğretim elemanlarının sorumluluklarına ilişkin bilgilendirme bulunmaktadır.

2. Dezavantajlı gruplardan alınan geri bildirimlerin izleme ve iyileştirme mekanizmalarında kullanıldığına ilişkin belgeler

Dezavantajlı öğrencilerle birebir yapılan görüşmeler sonucunda, derslerde ihtiyaç duydukları uyarlamalar (süre artırım, ders materyallerinin ve geri bildirimlerin alternatif formatlarda sunulması vb. konularda) belirlenerek bu uygulamalarda dikkat edilmesi gereken hususlar öğretim elemanları ile düzenli olarak paylaşılmaktadır.

3. Engelsiz üniversite uygulamalarına ilişkin izleme ve iyileştirme kanıtları

Engelsiz Üniversite Birimi, bölüm personeli ve engelli öğrenci arasındaki iletişimin artırılması ve işbirliğinin güçlendirilmesi amacıyla her birimde bir engelli öğrenci danışmanı belirlemiştir. YÖK'ün önerileri doğrultusunda gerekli tedbirler alınmıştır.

4. Standart uygulamalar ve mevzuatın yanı sıra kurumun ihtiyaçları doğrultusunda geliştirdiği özgün yaklaşım ve uygulamalarına ilişkin kanıtlar

Kanıtlar

- Kanıt B.3.4.1. Maden Mühendisliği Özdeğerlendirme Raporu (2023)
- <https://static.ohu.edu.tr/uniweb/media/portallar/fenbilimlerienstitusu//sayfalar/40235/d0q2v0fp.pdf>
- Kanıt B.3.4.2. Maden Mühendisliği Anabilim Dalı Özdeğerlendirme Raporu (2023)
- <https://static.ohu.edu.tr/uniweb/media/portallar/madenmuhendisligi/sayfalar/40119/erpi4ak5.pdf>

B.3.5. Sosyal, kültürel, sportif faaliyetler

1. Sosyal, kültürel ve sportif faaliyetlerin planlanması ve yürütülmesine ilişkin kanıtlar

Sağlık, Kültür ve Spor Daire Başkanlığı, üniversitemizde gerçekleştirilen yurt, kültür, spor ve beslenme ile ilgili faaliyetleri koordine etmektedir. Üniversitemiz öğretim elemanlarının ve öğrenci kulüplerinin yapmayı planladıkları her türlü etkinlik ve organizasyon başvuruları OGRİS üzerinden elektronik olarak gerçekleştirilmektedir (Kanıt B.3.5.1).

Kanıtlar

- Kanıt B.3.5.1. Öğrenci İşleri Otomasyonu (OGRIS)
<https://otomasyon.ohu.edu.tr/ogris/pages/Akademik/Default.aspx>

2. Yıl içerisinde öğrencilere yönelik yıllık sportif, kültürel, sosyal faaliyetlerin listesi (Faaliyet türü, konusu, katılımcı sayısı vb. bilgilerle)

Bunun yanı sıra üniversitemiz öğrencilerinin ilgi alanlarına göre boş zamanlarını değerlendirmeleri, yeni ilgi alanları edinerek birlikte dinlenme ve eğlenme alışkanlığı kazanmaları, güzel sanatlarla ilgili faaliyetleri izlemeleri, bilimsel, kültürel ve sanatsal faaliyetlere katılmalarını teşvik etmek amacıyla 66 öğrenci kulübü/topluluğu faaliyet göstermekte olup 7941 üyesi bulunmaktadır.

3. Faaliyetlerin erişilebilirliği ve fırsat eşitliğini gözettiğine dair kanıt örnekleri

4. Faaliyetlerin çeşitliliği ve paydaş geribildirimlerinin göze alındığını gösteren kanıtlar
5. Sosyal, kültürel ve sportif faaliyetlerin izlenmesine ilişkin araçlar, izleme raporları, iyileştirme ve çeşitlendirme kanıtları
6. Standart uygulamalar ve mevzuatın yanı sıra kurumun ihtiyaçları doğrultusunda geliştirdiği özgün yaklaşım ve uygulamalarına ilişkin kanıtlar

B.4. Öğretim Kadrosu

Kurum, öğretim elemanlarının işe alınması, atanması, yükseltilmesi ve ders görevlendirmesi ile ilgili tüm süreçlerde adil ve açık olmalıdır. Hedeflenen nitelikli mezun yeterliliklerine ulaşmak amacıyla, öğretim elemanlarının eğitim-öğretim yetkinliklerini sürekli geliştirmek için olanaklar sunulmalıdır.

B.4.1. Atama, yükseltme ve görevlendirme kriterleri

1. Öğretim elemanı atama, yükseltme ve görevlendirme kriterlerinin tanımlı ve kamuoyuna açık olduğunu gösterir kanıtlar Üniversitemizde öğretim üyeliğine atama ve yükseltme ölçütleri tanımlıdır (Kanıt B.4.1.1, Kanıt B.4.1.2). Düzenli olarak güncellenmekte ve kamuoyuna açık raporlar ve ağ sayfamız aracılığıyla yayınlanmaktadır.

Kanıtlar

- Kanıt B.4.1.1. Niğde Ömer Halisdemir Üniversitesi Personel Daire Başkanlığı Yönergeler <https://www.ohu.edu.tr/personel/sayfa/yonergeler>
- Kanıt B.4.1.2. Niğde Ömer Halisdemir Üniversitesi Öğretim Üyeliğine Yükseltme ve Atama Yönergesi <https://static.ohu.edu.tr/uniweb/media/portallar/personel//sayfalar/3800/2jos0pvh.pdf>

2. Akademik kadronun uzmanlık alanı ile yürüttükleri ders arasında uyumun sağlanmasına yönelik uygulamalar Akademik kadronun uzmanlık alanı ile yürüttükleri ders arasında uyumun sağlanması ders dağılımları ile sağlanmaktadır. Bölüm Akademik Kurulu ve Bölüm Kurulu kararları

3. Atama, yükseltme ve görevlendirme kriterleri izleme ve iyileştirme kanıtları

4. Standart uygulamalar ve mevzuatın yanı sıra kurumun ihtiyaçları doğrultusunda geliştirdiği özgün yaklaşım ve uygulamalarına ilişkin kanıtlar

B.4.2. Öğretim yetkinlikleri ve gelişimi

1. Eğiticilerin eğitimi uygulamalarına ilişkin planlamalara (kapsamı, veriliş yöntemi, katılım bilgileri vb.) ait kanıtlar (Uzaktan eğitim uygulamaları dahil)

Üniversitemiz UZEM koordinasyonunda verilen özellikle uzaktan eğitim kapsamında yürütülmüş olan çevrim içi eğitimler.

2. Öğrenme öğretme merkezi uygulamalarına ilişkin kanıtlar

3. Eğiticilerin eğitimi uygulamalarına (kapsamı, veriliş yöntemi, katılım bilgileri vb.) ilişkin kanıtlar (Uzaktan eğitim uygulamaları dahil)

Üniversitemizde eğiticinin eğitimine yönelik faaliyetler 2022 yılında da devam etmiştir.

4. Eğiticilerin eğitimi dışında öğretim elemanı öğretim yetkinliğinin geliştirilmesine yönelik

uygulamalar

Üniversitemizde eğitici eğitimi faaliyetleri, Eğitim-Öğretim Politikasının “Sürekli iyileştirmeye dayalı, öğrenci odaklı eğitim ve öğretim anlayışını benimsemek” ve Uzaktan Eğitim Politikasının "Öğretim elemanları ve öğrencilerin e-öğretme/öğrenme yaklaşımlarına ilişkin yeterliliklerini iyileştirmek ve uyumlarını desteklemek" ilkeleri doğrultusunda ve öğretim elemanlarının mesleki yeterliliklerinin artırılmasına yönelik olarak gerçekleştirilmeye devam etmektedir.

5. Eğitim kadrosunun eğitim-öğretim performansını izleme süreçlerini gösteren belgeler ve dokümanlar

6. Öğretim elemanlarının izleme ve iyileştirme süreçlerine katılımını gösteren kanıtlar

7. Öğretim yetkinliği geliştirme süreçlerine ilişkin izleme ve iyileştirme kanıtları

Öğretim yetkinliğini geliştirmeye yönelik eğitimcilerin eğitimi uygulamalarına ilişkin herhangi bir katılım gerçekleşmemektedir.

8. Standart uygulamalar ve mevzuatın yanı sıra kurumun ihtiyaçları doğrultusunda geliştirdiği özgün yaklaşım ve uygulamalarına ilişkin kanıtlar

Maden Mühendisliği Bölümü bünyesinde tam zamanlı olmak üzere, 8 (sekiz) öğretim üyesi yer almaktadır.

Öğretim Üyelerimizin mevcut sayısı normal öğretim programlarımızı yürütmek için yeterlidir. Bölümde Yüksek Lisans ve 2020 Güz döneminden itibaren Doktora programları da mevcut olduğundan öğretim üyelerimiz bir dönemde, yaklaşık olarak üç ders vermekte, bazı anabilim dallarında ve özel durumlarda bu sayı artabilmektedir. Tablo 4.'te bölümümüz öğretim elemanlarının eğitim bilgileri, tecrübeleri ve yaklaşık haftalık ders yükleri görülmektedir.

Üniversitemizde atanma ve yükseltme koşulları “Niğde Ömer Halisdemir Üniversitesi Öğretim Üyeliğine Yükseltme Ve Atanma Yönergesi”ne göre yapılmaktadır.

Maden Mühendisliği Bölümünde akademik kadronun uzmanlık alanı ile yürüttükleri ders arasında uyumun sağlanması için ders görevlendirmeleri önce anabilim dallarının kendi içinde görüşülmekte, daha sonra bölüm akademik kurulunda bütün öğretim üyelerinin katılımı ile yapılan toplantılarda karara bağlanmaktadır. Özellikle birinci sınıftaki Matematik, Fizik, Kimya gibi temel dersler ve sosyal seçimsel dersler ile ilgili görevlendirmeler Bölüm Kurullarında görüşüldükten sonra Fakülte Yönetim Kurulunda da detaylı olarak tartışıldıktan sonra konusunda uzman olan ve diğer fakültelerdeki öğretim elemanları görevlendirilerek yapılmaktadır.

Öğretim elemanlarının yetkinliklerini geliştirmek için üniversitemiz bünyesinde de 2020 yılı içerisinde pek çok eğitim yapılmış ve bölümümüz öğretim elemanları bu eğitimlere katılmışlardır. Yukarıda “C.4. Öğrenci Merkezli Öğrenme, Öğretme ve Değerlendirme, Akademik Danışmanlık” konusu altın da bu eğitimlerden detaylı olarak bahsedilmiştir.

Eğitim kadromuzun eğitim öğretim performansı ile ilgili olarak, öğrenciler OGRİS üzerinden her bir ders için öğretim elemanının öğrenci açısından performansı ile ilgili anketi doldurmaktadırlar. Bu anketleri bölüm başkanı izlemekte ve gerektiğinde öğretim elemanları ile görüşerek iyileştirmeler yapılmasını sağlamaktadırlar. Ayrıca, bölüm başkanları Mergen sisteminden bölüm öğretim elemanlarının sistemine ulaşım sağlayabilmektedir.

Maden Mühendisliği Bölümünde kararların çoğunluğu komisyonlarda veya kurullarda tartışılarak alınır. Komisyon ve kurullar bölüm öğretim elemanlarından oluşur. Dolayısı ile öğretim elemanları bütün izleme ve iyileştirme süreçlerine bu komisyon ve kurulların birer üyesi oldukları için doğal olarak katılırlar.

Tablo 4. Birimin Öğretim Kadrosu

Öğretim Elemanının Unvanı ve Adı	Mezun Olduğu Son Kurum ve Mezuniyet Yılı	Deneyim Süresi			Ders Yüğü (Haftalık Ders Saati)	
		Kamu/Sanayi Deneyimi (yıl)	Öğretim Deneyimi (yıl)	Kurumdaki Deneyimi (yıl)	2022-2023 Bahar	2023-2024 Güz
Prof. Dr. Öner Yusuf TORAMAN	Çukurova Üniversitesi Fen Bil. Enst. (Doktora) - 2002	31	23	19	3	6
Prof. Dr. Ümit ATICI	Çukurova Üniversitesi, 2005	1	29	19	4	23
Doç Dr. Serkan ÇAYIRLI	Eskişehir Osmangazi Üniversitesi (Doktora) - 2014	-	17	9	15	14
Doç. Dr. Ahmet TEYMEN	24.02.2012-Doktora Çukurova Üniversitesi	22	22	12	8	9
Doç. Dr. Diler KATIRCIOĞLU BAYEL	İstanbul Üniversitesi, 2015	-	11	11	7	3
Doç. Dr. Ramazan ÇOMAKLI	İTÜ/2015	-	16	9	19	17
Dr. Öğr. Üyesi Mahmut Suat DELİBALTA	İstanbul Teknik Üniversitesi/2003	2	29	16	18	3
Dr. Öğr. Üyesi Emine YOĞURTCUOĞLU	Karadeniz Teknik Üniversitesi, FBE Doktora, 2017	2	17	10	6	6

Kanıtlar

- Kanıt B.4.2. Niğde Ömer Halisdemir Üniversitesi Personel Daire Başkanlığı Yönergeler <https://www.ohu.edu.tr/personel/sayfa/yonergeler>

B.4.3. Eğitim faaliyetlerine yönelik teşvik ve ödüllendirme

1. Eğitim kadrosunun eğitim-öğretim performansını takdir etmek, tanımak ve ödüllendirmek için kurumun geneline yayılmış teşvik mekanizmaları/tanımlı süreçler

Üniversitemize görev yapmakta olan akademik personelin akademik ve idari performansını; idari personelin hizmet performansını; öğrencilerin eğitim dönemi faaliyetlerini, kurum dışındaki gerçek ve tüzel kişilerin hizmet ve katkılarının değerlendirilmesi ve üstün başarıların teşvik edilmesi ve ödüllendirilmesi amacıyla Niğde Ömer Halisdemir Üniversitesi Ödül Yönergesi uygulanmaktadır (Kanıt B.4.3.1- B.4.3.2).

2. Bu alanda yürütülen faaliyetlere ilişkin uygulama örnekleri

Bu yönergeye uygun olarak AKAPEDIA platformunda yer alan Ödül Modülünden öğretim elemanları başvuruda bulunabilmektedir.

Bu yıl bölümümüz öğretim üyelerinden Prof. Dr. Öner Yusuf TORAMAN Kitap Ödülü ve Prof. Dr. Ümit ATICI Bilim/Sanat İnsanı Ödülü kategorilerinde ödül almışlardır (Kanıt B.4.3.4.- Kanıt B.4.3.5.). 12-13 Aralık 2024 tarihinde 3. Ar-Ge ve Proje Pazarı Günlerinde Doç. Dr. Serkan ÇAYIRLI ve öğrencileri katılım göstermişlerdir.

3. Eğitim kadrosunun eğitim faaliyetlerine yönelik teşvik ve ödüllendirmeye ilişkin kanıtlar

Ödüller Bilim/Sanat İnsanı Ödülü, Makale Performans Ödülü, Genç Bilim/Sanat İnsanı Ödülü, Proje Performans Ödülü, Öncelikli Alana Katkı Ödülü ve Patent Ödülü kategorilerinde verilmektedir

4. Eğitim kadrosunun eğitim-öğretim performansını takdir-tanıma ve ödüllendirmek üzere yürütülen faaliyetlere ilişkin izleme ve iyileştirme kanıtları

Eğitim kadrosunun eğitim-öğretim performansını takdir-tanıma ve ödüllendirmek üzere yapılan planlama, uygulama ve iyileştirme süreçleri Üniversitemiz öğretim elemanlarının araştırma ve geliştirme performanslarını gösteren "Akapedia" bilgi sistemi üzerinden sağlanmaktadır.

Kanıtlar

➤ Kanıt B.4.3.1. AKAPEDIA Ödül Başvuru İşlemleri

<https://kurumsal.ohu.edu.tr/kurumsal/>

➤ Kanıt B.4.3.2. Ödül Yönergesi

<https://kurumsal.ohu.edu.tr/kurumsal/>

➤ Kanıt B.4.3.3. NOHU-Kurumsal Otomasyon Sistemleri

<https://kurumsal.ohu.edu.tr/kurumsal/>

➤ Kanıt B.4.3.4. NÖHÜ Ödül Başvuruları hakkında manşet

<https://www.ohu.edu.tr/ardek/manset/24818>

➤ Kanıt B.4.3.5. Üniversitemizde NÖHÜ 2024 Ödülleri ve Cübbe Giyme Töreni Düzenlendi

<https://www.ohu.edu.tr/haber/universitemizde-nohu-2024-odulleri-ve-cubbe-giyme-toreni-duzenlendi/32444>

➤ Kanıt B.4.3.6. Prof. Dr. Öner Yusuf TORAMAN Kitap Kanıtı

➤ Kanıt B.4.3.7. 3. Ar-Ge ve Proje Pazarı günleri Doç. Dr. Serkan Çayırılı ve öğrencilerine ait katılım belgeleri

5. Standart uygulamalar ve mevzuatın yanı sıra kurumun ihtiyaçları doğrultusunda geliştirdiği özgün yaklaşım ve uygulamalarına ilişkin kanıtlar

C. ARAŞTIRMA VE GELİŞTİRME

Kurumun araştırma sürecinin değerlendirmesinin yapılması beklenmektedir. Araştırma süreci kurumun sürekli gelişim odağı ile hedeflerinin ve bu hedeflerin kimler tarafından gerçekleştirileceğinin belirlendiği, araştırma faaliyetlerinin gerçekleştirildiği, hedeflerin nitelik ve nicelik olarak izlenerek değerlendirildiği ve ulaşılan sonuçların kontrol edilerek ihtiyaç duyulan iyileştirmelerin yapıldığı bir süreç olarak ele alınmalıdır.

C.1. Araştırma Süreçlerinin Yönetimi ve Araştırma Kaynakları

Bölümümüzde;

1-Uluslararası standartlarda araştırma yapmayı özendirmek

2-Öncelikli alanlarda AR-GE ve yenilikçi faaliyetleri teşvik eden, yaygınlaştıran ve sürekli iyileştiren bir anlayışa sahip olmak.

3-Bilgi ve teknoloji çıktıları ile ulusal ve bölgesel kalkınmaya katkı sağlayan bir üniversite olmak hedeflenmektedir.

Bu kapsamda Ar-Ge çalışmaları devam eden BAP, TÜBİTAK ve AB projeleri ile sürdürülmektedir.

Kanıtlar

➤ Kanıt C.1. Niğde Ömer Halisdemir Üniversitesi Maden Mühendisliği projeler
<https://www.ohu.edu.tr/muhendislikfakultesi/madenmuhendisligi/sayfa/projeler>

C.1.1. Araştırma süreçlerinin yönetimi

1. Araştırma süreçlerin yönetimi ve organizasyon yapısı

Web sitemiz üzerinde “Araştırma” menüsünde akademik birimlerin dışındaki, Bilimsel Araştırma Projeleri Birimi, Teknopark, Merkezi Laboratuvar, Sürekli Eğitim Merkezi ve ile 13 farklı Uygulama ve Araştırma Merkezi ile ilgili bağlantı adreslerine ve bu birimlerin kendi web sayfalarında görev tanımları ve iş akış süreçlerine detaylı olarak yer verilmektedir. Ayrıca birimlere ait organizasyon yapısı ve süreçlerin yönetimi açıklanmakta, birimlerin amaçları, faaliyet alanları, yönetim organları ile bu organların görev tanımları, yürütme ve danışma kurulları ile bu kurulların görevleri de yönetmelik veya yönergeler ile verilmektedir. Ek olarak yönetmeliklerin bazılarında danışma kurulları içerisinde dış paydaş olarak üniversite dışından özel ve kamu kuruluşu temsilcilerinin yer alması mümkün kılınmıştır.

2. Araştırma yönetim modeli ve uygulamaları Üniversitemiz, tüm araştırma faaliyetlerini Araştırma ve Geliştirme Politikası doğrultusunda yönetmektedir.

Üniversitemizdeki AR-GE faaliyetleri başta öğretim elemanları tarafından akademik birimlerde yapılmakla birlikte; BAP, Teknopark, Merkezi Laboratuvar ve Araştırma Merkezlerinde de donanım ve teknik destekli yaklaşım ile yaygın olarak gerçekleştirilmektedir. Birimlere ait araştırma performansları yıllık olarak düzenli olarak raporlanmakta, hazırlanan öz değerlendirme ve faaliyet raporlarında AR-GE faaliyetleri değerlendirilerek web sayfalarında yayınlanmaktadır.

Kanıtlar

➤ Kanıt C.1.1.1. Niğde Ömer Halisdemir Üniversitesi Maden Mühendisliği projeler
<https://www.ohu.edu.tr/muhendislikfakultesi/madenmuhendisligi/sayfa/projeler>

3. Araştırma yönetimi ve organizasyonel yapının işlerliğinin izlendiği ve iyileştirildiğine ilişkin kanıtlar

Stratejik planın ardından yenilenen AR-GE süreçleri izleme ve iyileştirme döngüleri çerçevesinde, kullanıcı dostu otomasyon üzerinden veri girişlerinin yapılması, verilerin izlenmesi ve raporlanması daha hızlı yapılır hale gelmiştir. Bununla birlikte araştırma-geliştirme altyapısı, bütçesi, dağılımı ve gelişimine yönelik izleme-raporlama, performans programı ile yıllık olarak yapıp web üzerinden paylaşılmaktadır. Sistemde AR-GE politikamız ve diğer alt politikalar arasında ilişki matrisleri de bulunmaktadır. Özellikle üniversitemizin güçlü yanı olarak değerlendirilen bölgesel kalkınmaya dönük yapılan çalışmalar kolaylıkla izlenmekte ve raporlanmaktadır. Bu güçlü yanımıza, 2019-2023 Stratejik Planında yer verilerek güvence altına alınması sağlanmıştır. Bununla birlikte, bölgesel kalkınmaya yönelik stratejik planda ölçülebilir hedef ve performans göstergeleri de ortaya konmuştur.

4. Standart uygulamalar ve mevzuatın yanı sıra kurumun ihtiyaçları doğrultusunda geliştirdiği özgün yaklaşım ve uygulamalarına ilişkin kanıtlar

C.1.2. İç ve dış kaynaklar

1. Araştırma-geliştirme bütçesi ve dağılımı

Üniversitemiz yatırım ödeneklerinden imkânlar çerçevesinde büyük bir pay ayrılmaya çalışılmakta ve bu kapsamda 2022 yılı içerisinde çeşitli laboratuvar malzemesi ve laboratuvar teçhizatları alımları da devam etmiştir.

2. Araştırma çerçevesinde yapılan stratejik ortaklıklar (Kamu veya özel)

Merkezi Araştırma Laboratuvarında, diğer üniversiteler, sanayi ve kamu kuruluşlarında çalışan araştırmacıların ortak çalışmalar yürütmesi sağlanmaktadır.

3. Araştırma-geliştirme kaynaklarının araştırma stratejisi doğrultusunda yönetildiğini gösteren kanıtlar

Üniversitemizde disiplinler arası ve ortak çalışmaların yapıldığı bir merkezi laboratuvar hizmet vermektedir. Çağın gereklerine uygun, öncelikli alanlar ve bölgesel problemlere yönelik araştırma yapmayı hedef edinen ve bu hedeflerini stratejik plana yansıtan, iyileştirme çalışmaları yapmak için laboratuvarların tam donanımlı olması amacıyla gerekli çaba ve hassasiyeti gösteren bir anlayış içerisinde olunmuştur. Üniversitemiz yatırım ödeneklerinden imkânlar çerçevesinde büyük bir pay ayrılmaya çalışılmakta ve bu kapsamda 2022 yılı içerisinde çeşitli laboratuvar malzemesi ve laboratuvar teçhizatları alımları da devam etmiştir. Bu süreçler AR-GE alt komisyon raporları ve yatırım programı izleme ve değerlendirme raporları ile yıllık olarak izlenmekte ve gerekli önlemler alınmaktadır.

4. Araştırma kaynaklarının çeşitliliği ve yeterliliğinin izlendiğine ve iyileştirildiğine ilişkin kanıtlar

5. İç kaynaklar ve kullanımına ilişkin tanımlı süreçler (BAP Yönergesi, İç Kaynak Kullanım Yönergesi vb.)

6. İç kaynakların birimler arası dağılımı

7. Dış kaynakların kullanımını desteklemek üzere oluşturulmuş yöntem ve birimler

8. Dış kaynakların dağılımını gösteren kanıtlar

9. Dış kaynaklarda yıllar itibarıyla gerçekleşen değişimler

10. Standart uygulamalar ve mevzuatın yanı sıra kurumun ihtiyaçları doğrultusunda geliştirdiği özgün yaklaşım ve uygulamalarına ilişkin kanıtlar

Kanıtlar

➤ Kanıt C.1.2. Niğde Ömer Halisdemir Üniversitesi Maden Mühendisliği projeler
<https://www.ohu.edu.tr/muhendislikfakultesi/madenmuhendisligi/sayfa/projeler>

C.1.3. Doktora programları ve doktora sonrası imkanlar

1. Doktora programları ve doktora sonrası imkanlara ilişkin kanıtlar

2. Bu programlar ve imkanlardan yararlanan öğrenci/araştırmacı sayıları ve bunların birimlere göre dağılımı

3. Doktora programları ve doktora sonrası imkanlara yönelik izleme ve iyileştirme kanıtları

4. Standart uygulamalar ve mevzuatın yanı sıra kurumun ihtiyaçları doğrultusunda geliştirdiği özgün yaklaşım ve uygulamalarına ilişkin kanıtlar

Kanıtlar

- Kanıt C.1.3. Fen Bilimleri Enstitüsü Doktora Programları
<https://www.ohu.edu.tr/fenbilimleriensitüsü/sayfa/doktora-programlari>
- Kanıt C.1.3.2. Fen Bilimleri Enstitüsü Birim Faaliyet Raporu
<https://static.ohu.edu.tr/uniweb/media/portallar/fenbilimleriensitüsü//sayfalar/6/eiddb0eh.pdf>
- Kanıt C.1.3.3. Niğde Ömer Halisdemir Üniversitesi Fen Bilimleri Enstitüsü Yönetmelik ve Yönergeler
<https://www.ohu.edu.tr/fenbilimleriensitüsü/sayfa/yonetmelik-ve-yonergeler>

C.2 Araştırma Yetkinliği, İş birlikleri ve Destekler

Bölümümüzde hedefler kapsamında 2006 yılından bu yana Ar-Ge çalışmaları devam etmekte olup, bu amaçla BAP, TÜBİTAK ve AB projeleri sürdürülmektedir.

Araştırma-geliştirme kaynaklarının etkin kullanımını sağlayan uygulamalar bölümümüz bünyesinde mevcut bulunmaktadır. TÜBİTAK ve BAP gibi kurum ve birimler tarafından Araştırma-Geliştirme amacıyla sağlanan kaynaklar, bölümümüz öğretim üyeleri ve araştırmacıları tarafından etkin olarak kullanılmaktadır. Bu kaynaklar ve kullanımı bölümümüz koordinatörlüğünde etkin ve güncel olarak takip edilmektedir. Konuyla ilgili kanıt aşağıda belirtilmiştir.

Bölümümüzde görev yapmakta olan akademik personelin araştırma-geliştirme performansı geliştirmek ve izlemek üzere her yıl bölümümüz bünyesinde Yıllık Faaliyet raporu düzenlenmektedir. 2023 yılı kapsamında bölümümüz bünyesinde hazırlanmış Birim faaliyet raporu içeriğinde, bölümümüz akademik personelinin araştırma-geliştirme kapsamında yapmış olduğu bilimsel çalışmalar toplanmakta ve izlenmektedir. Konuyla ilgili kanıt aşağıda sunulduğu gibidir.

Kanıtlar

- Kanıt C.2. Niğde Ömer Halisdemir Üniversitesi Maden Mühendisliği projeler
<https://www.ohu.edu.tr/muhendislikfakultesi/madenmuhendisligi/sayfa/projeler>

C.2.1. Araştırma yetkinlikleri ve gelişimi

1. Öğretim elemanlarının araştırma yetkinliğinin geliştirilmesine yönelik planlama ve uygulamalar (destekleyici eğitimler, uluslararası fırsatlar, proje iş birliği çalışmaları vb.)

Bölümümüzde öğretim elemanlarının araştırma yetkinliğinin geliştirilmesine yönelik uygulama bulunmamaktadır.

2. Öğretim elemanlarının geri bildirimleri

3. Öğretim elemanlarının araştırma yetkinliğinin izlenmesi ve iyileştirilmesine ilişkin kanıtlar

4. Standart uygulamalar ve mevzuatın yanı sıra kurumun ihtiyaçları doğrultusunda geliştirdiği özgün yaklaşım ve uygulamalarına ilişkin kanıtlar

Kanıtlar

➤ Kanıt C.2.1. Bilimsel Araştırma ve Yayın Etiği Yönergesi

<https://static.ohu.edu.tr/uniweb/media/portallar/personel//sayfalar/3800/0nqp2wot.pdf>

C.2.2. Ulusal ve uluslararası ortak programlar ve ortak araştırma birimleri

1. Ulusal ve uluslararası düzeyde ortak programlar ve ortak araştırma birimleri oluşturulmasına yönelik mekanizmalar

Bölümümüzde ulusal ve uluslararası düzeyde ortak araştırma programı bulunmamaktadır.

2. Ortak programlar ve ortak araştırma faaliyetlerine yönelik ikili anlaşmalar ve iş birliklerine ilişkin kanıtlar

3. Kurumun dahil olduğu araştırma ağları, kurumun ortak programları ve araştırma birimleri, ortak araştırmalardan üretilen çalışmalar ve projeler

Bölümümüzün dahil olduğu araştırma ağı, ortak programı ve araştırma birimi bulunmamaktadır.

4. Paydaş geri bildirimleri

5. Ortak programlar ve ortak araştırma faaliyetlerinin izlenmesine ve iyileştirilmesine yönelik kanıtlar

6. Standart uygulamalar ve mevzuatın yanı sıra kurumun ihtiyaçları doğrultusunda geliştirdiği özgün yaklaşım ve uygulamalarına ilişkin kanıtlar

Kanıtlar

➤ Kanıt C.2.2. Uzaktan Eğitim Uygulama ve Araştırma Merkezi

<https://ohu.edu.tr/uzem>

C.3. Araştırma Performansı

C.3.1. Araştırma performansının izlenmesi ve değerlendirilmesi

1. Araştırma performansını izlemek üzere geçerli olan tanımlı süreçler

Üniversitemizde araştırma performansı Akademik Performans Değerlendirme ve İzleme Platformu (AKAPEDİA) olarak bilinen ve üniversitemiz tarafından geliştirilmiş özgün bir platform ile ölçülmektedir. Bu platform bünyesinde akademik personele ait makale, kitap, editörlük, bildiri, sanatsal faaliyet, proje, atıf, ödül ve patent gibi pek çok akademik performansın verileri YÖKSİS

veri tabanından çekilerek işlenmektedir. YÖKSİS üzerinden gerçek zamanlı olarak çekilen güncellemeler akademik teşvik ve ödül başvuru süreçlerin değerlendirilmesinde de kağıt israfının önüne geçmektedir.

2. Araştırma hedeflerine ulaşıp ulaşılmadığını izlemek üzere oluşturulan mekanizmalar
3. Paydaş geri bildirimleri
4. Araştırma performansının izlenmesine ve iyileştirilmesine ilişkin kanıtlar
5. Standart uygulamalar ve mevzuatın yanı sıra kurumun ihtiyaçları doğrultusunda geliştirdiği özgün yaklaşım ve uygulamalarına ilişkin kanıtlar

Kanıtlar

- Kanıt C.3.1. 2023 Yılı Faaliyet Raporu

<https://static.ohu.edu.tr/uniweb/media/portallar/sgdb//sayfalar/4026/dw4zmr44.pdf>

C.3.2. Öğretim elemanı/araştırmacı performansının değerlendirilmesi

1. Akademik personelin araştırma-geliştirme performansını izlemek üzere geçerli olan tanımlı süreçler (Yönetmelik, yönerge, süreç tanımı, ölçme araçları, rehber, kılavuz, takdir-tanıma sistemi, teşvik mekanizmaları vb.) Üniversitemiz öğretim elemanlarının araştırma geliştirme performansları AKAPEDİA üzerinden izlenmektedir.

2. Öğretim elemanlarının araştırma performansına yönelik analiz raporları
3. Öğretim elemanlarının geri bildirimleri
4. Araştırma geliştirme performansına ilişkin izleme ve iyileştirme kanıtları
5. Standart uygulamalar ve mevzuatın yanı sıra kurumun ihtiyaçları doğrultusunda geliştirdiği özgün yaklaşım ve uygulamalarına ilişkin kanıtlar

Bölümümüz öğretim üyesi ve elemanlarının yaptıkları bilimsel çalışmaların araştırma-geliştirme performansını izlemek üzere üniversitemiz bünyesinde 2020 yılında faaliyete geçirilen AKAPEDİA otomasyon sistemi kullanılmaktadır. Bölümümüz öğretim üyesi ve elemanlarının yaptıkları bilimsel çalışma çıktılarını YÖKSİS veri tabanından güncel olarak çekebilen bu sistem ile anlık olarak Bölüm Başkanı bölümde görevli tüm akademik personelin performansını takip edebilmekte ve değerlendirebilmektedir. Ayrıca bölüm başkanlığınca NÖHÜ Öğrenci Otomasyon Sistemi kullanılarak tüm bölüm öğretim üyelerinin enstitü tarafından kabul edilmiş tez önerileri ve öncelikli alanlarla ilgili olup olmadıkları görülebilmekte, bu kapsamda takipleri yapılabilmektedir. Öğretim üyelerimizin araştırma performansına yönelik izleme bu otomasyonlar yardımıyla her an yapılabilmektedir.

Tablo 5. 2023 Yılında Tamamlanan Proje Bilgileri

Proje No	Proje Yürütücüsü	Projenin Adı	Proje Bütçesi	Destekleyen Birim
MMT 2019/03- BAGEP	Dr. Öğr. Üyesi Emine YOĞURTCUOĞLU	Refrakter Altın Gümüş Cevherlerinde Kavurmanın Ön İşlem Olarak Uygulanmasının İncelenmesi	19.996 TL	TÜBİTAK
MMT 2019/04- BAGEP	Dr. Öğr. Üyesi Emine YOĞURTCUOĞLU	Polimetalik Refrakter Au/Ag Cevherlerinde Mikrodalga Ön İşlemin Siyanür Liç Prosesine Etkisi	19.998 TL	NOHU BAP

Tablo 6. 2024 yılı içerisinde tamamlanan ve devam eden bilimsel faaliyetler

Bölüm	Kitap	SCI, SSCI, AHCI	U.Arası Makale	Ulusal Makale	U.Arası Tebliğ	Ulusal Tebliğ	Ders Notu	Ulusal ve Uluslararası Projeler (Tamamlanan)	Diğer
Maden Mühendisliği	1	7	1	5	7	3		2	

Kanıtlar

- Kanıt C.3.2.1. NOHU Öğretim Üyelğine Yükseltme ve Atanma Yönergesi

<https://www.ohu.edu.tr/personel/sayfa/yonergeler>

- Kanıt C.3.2.2. MMT 2019/03-BAGEP ve MMT 2019/04-BAGEP Sonuc Raporları (Dr. Ogr. Uyesi Emine YOGURTCUOĞLU)

D. TOPLUMSAL KATKI

Kurum, toplumsal katkı faaliyetlerini sahip olduğu hedefleri ve stratejisi doğrultusunda yerel, bölgesel ve ulusal kalkınma hedefleriyle uyumlu bir şekilde yürütmelidir. Bu faaliyetler için uygun fiziki altyapı ve mali kaynaklar oluşturmalı ve bunların etkin şekilde kullanımını sağlamalıdır

D.1. Toplumsal Katkı Süreçlerinin Yönetimi ve Toplumsal Katkı Kaynakları

D.1.1. Toplumsal katkı süreçlerinin yönetimi

1. Toplumsal katkı süreçlerinin yönetimi ve organizasyon yapısını gösteren kanıtlar Üniversitemizde toplumsal katkı faaliyetleri; Sürekli Eğitim Merkezi (NÜSEM), Kadın, Aile ve Sosyal Politikalar Uygulama ve Araştırma Merkezi (KASPAM), Kazak Kültürü ve Eğitimi Uygulama ve Araştırma Merkezi, Türk Dünyası Araştırmaları Uygulama ve Araştırma Merkezi ve Atık Yönetimi Koordinatörlüğü gibi tüm birimlerimiz, öğrenci kulüplerimiz ile bireysel olarak öğretim elemanlarımız tarafından yürütülmektedir.

2. Toplumsal katkı yönetim modelini gösteren kanıtlar

3. Toplumsal katkı faaliyetlerini yürüten birimler ve uygulama örnekleri Üniversitemizde 2023 yılı içerisinde topluma yararlı hizmetler kapsamında paydaşlarla işbirliği ve koordinasyon içerisinde çalışmalara devam edilmiştir. Buna 2023 yılında Üniversitemizde toplumsal katkı çerçevesinde Niğde ilinin tarihsel ve kültürel varlıklarına yönelik gerçekleştirilen çok sayıda farkındalık faaliyetleri örnek olarak verilebilmektedir.

4. Toplumsal katkı süreçlerinin yönetimi ve organizasyonel yapısının işlerliğine ilişkin izleme ve iyileştirme kanıtları

5. Standart uygulamalar ve mevzuatın yanı sıra kurumun ihtiyaçları doğrultusunda geliştirdiği özgün yaklaşım ve uygulamalarına ilişkin kanıtlar

Kanıtlar

- Kanıt D.1.1. Niğde Ömer Halisdemir Üniversitesi TURK-COSE 2024_ VI. Uluslararası Türk Dünyası Fen Bilimleri ve Mühendislik Kongresi

<https://www.ohu.edu.tr/turk-cose-tr>

D.1.2. Kaynaklar

1. Toplumsal katkı faaliyetlerini yürüten araştırma ve uygulama merkezleri ve diğer birimlere ilişkin kanıtlar

2. Toplumsal katkı faaliyetlerine ayrılan bütçe ve yıllar içinde dağılımını içeren kanıtlar

3. Toplumsal katkı kaynaklarının toplumsal katkı stratejisi doğrultusunda yönetildiğini gösteren kanıtlar Üniversitemiz Stratejik Planında belirlenmiş olan “Topluma Hizmet” alanı hedef kartlarındaki amaç ve hedeflere ulaşım ulaşılmadığı performans göstergeleri bazında 6 aylık periyotlarla izlenmektedir.

4. Toplumsal katkı kaynaklarının çeşitliliği ve yeterliliğinin izlendiğine ve iyileştirildiğine ilişkin kanıtlar Toplumsal Katkı Kalite Komisyonu 2023 yılı izleme ve değerlendirme raporunu hazırlamış olup, ilgili raporda topluma hizmet hedefleri ve performans göstergelerine ulaşılma durumu değerlendirilerek, iyileştirme önerileri sunulmuştur.

5. Standart uygulamalar ve mevzuatın yanı sıra kurumun ihtiyaçları doğrultusunda geliştirdiği özgün yaklaşım ve uygulamalarına ilişkin kanıtlar

Kanıtlar

- Kanıt D.1.2. Faaliyet Raporu (Sağlık Kültür ve Spor Daire Başkanlığı)

<https://static.ohu.edu.tr/uniweb/media/portallar/sksdb//sayfalar/3035/vjh3ih12.pdf>

D.2. Toplumsal Katkı Performansı

Kurum, toplumsal katkı stratejisi ve hedefleri doğrultusunda yürüttüğü faaliyetleri periyodik olarak izlemeli ve sürekli iyileştirmelidir.

D.2.1. Toplumsal katkı performansının izlenmesi ve değerlendirilmesi

1. Kurumun hedefleriyle uyumlu toplumsal katkı faaliyetleri Üniversitemiz Stratejik Planında belirlenmiş olan “Topluma Hizmet” alanı hedef kartlarındaki amaç ve hedeflere ulaşım ulaşılmadığı performans göstergeleri bazında 6 aylık periyotlarla izlenmektedir.

2. Toplumsal katkı performansını izlemek ve değerlendirmek üzere geçerli olan tanımlı süreçlere ait kanıtlar

3. Toplumsal katkı hedeflerine ulaşıp ulaşılmadığını izlemek üzere oluşturulan mekanizmaları gösteren kanıtlar 2023 yılı Stratejik Plan değerlendirme raporuna göre hedeflerden herhangi bir sapma olmamış performans hedeflerine ulaşılmıştır.

4. Kurumda yürütülen toplumsal katkı faaliyetlerinin değerlendirildiğini gösteren kanıtlar/izleme raporları Toplumsal katkı faaliyetlerini yürüten araştırma merkezlerimiz yıllık olarak faaliyet raporlarını yayınlamaktadır.

5. Toplumsal katkı faaliyetlerine ilişkin izlemeye dayalı iyileştirmelerin yapıldığını gösteren kanıtlar/raporlar Toplumsal Katkı Kalite Komisyonu 2023 yılı izleme ve değerlendirme raporunu hazırlamış olup, ilgili raporda topluma hizmet hedefleri ve performans göstergelerine ulaşılma durumu değerlendirilerek, iyileştirme önerileri sunulmuştur.

6. İşbirliği yapılan kurumlarla imzalanan protokoller ve anlaşmalar

7. Paydaş geri bildirimleri

8. Toplumsal katkı performansının izlenmesine ve iyileştirilmesine ilişkin kanıtlar

9. Standart uygulamalar ve mevzuatın yanı sıra kurumun ihtiyaçları doğrultusunda geliştirdiği özgün yaklaşım ve uygulamalarına ilişkin kanıtlar

Niğde Ömer Halisdemir Üniversitesi bünyesinde çeşitli konser, sergi, kişisel sergiler, kültür günleri, panel, söyleşi, festival, seminer, sportif etkinlikler gerçekleştirilmektedir (<http://www.ohu.edu.tr/etkinlikler>).

Niğde Ömer Halisdemir Üniversitesi iç ve dış paydaşlar desteği ile toplum hizmeti bağlamında faaliyetleri yürütmektedir. Örneğin KOP (Konya Ovası Projesi) Üniversiteleri Birliği (UNİKOP) desteği ile Niğde Ömer Halisdemir Üniversitesi ve Karamanoğlu Mehmetbey Üniversitesi işbirliğinde düzenli olarak gerçekleştirilmesi planlanan “Enerji Teknolojileri Yaz Okulu (ETY-2019)” kapsamında, yaz okullarının ilki “Yakıt Pili Teknolojileri” teması ile Niğde Ömer Halisdemir Üniversitesi Prof. Dr. T. Nejat Veziroğlu Temiz Enerji Uygulama ve Araştırma Merkezi’nde düzenlenmiştir. Akademik ve ticari çevrelerden konusuna uzmanların anlatacağı

derslerle katılımcılara; Hidrojen ve Yakıt Pili Teknolojilerinin temellerinin yanı sıra ülkemizin enerjide dışa bağımlılığını ortadan kaldırma ve özellikle askeri alanlarda yüksek verim ve enerji yoğunluğu ile büyük bir teknolojik üstünlük sağlama potansiyeline sahip olan hidrojen teknolojilerinin önemi noktasında da bir farkındalık oluşturulmak hedeflenmektedir. (<http://www.ohu.edu.tr/etkinlik/enerji-teknolojileri-yaz-okuluyakitpilateknolojileri/557>).

Bölgedeki dezavantajlı gruplara yönelik çeşitli katkı ve hizmetler sunulmaktadır. -Türk Kızılay, Niğde Ömer Halisdemir Üniversitesi ve Türk Kızılay Genç Niğde işbirliğinde Kızılay Niğde Butik'in açılması -Son yıllarda her sınav döneminde Niğde Belediyesi'nin katkıları ile gerçekleştirilen ve gelenekselleşmeye doğru giden sıcak çorba ikramı --"Şiddete Karşı Sağlıklı ve Güçlü Aile" , Niğde Ömer Halisdemir Üniversitesi ve Kadın, Aile, Sosyal Politikalar Uygulama ve Araştırma Merkezi Müdürlüğü'nce düzenlenmiştir.

Kanıtlar

- Kanıt D.2.1. Kurum İç Değerlendirme Raporu-2023 (KİDR)

<https://static.ohu.edu.tr/uniweb/media/portallar/kalitekoordinatorlugu//sayfalar/16720/km1rgbwv.pdf>



AKRAN DEĞERLENDİRME RAPORU

FEN BİLİMLERİ ENSTİTÜSÜ GIDA MÜHENDİSLİĞİ ANABİLİM DALI

Maden Mühendisliği Anabilim Dalı

Akran Değerlendirme Takımı:

Doç. Dr. Serkan ÇAYIRLI

Dr. Öğr. Üyesi Emine YOĞURTCUOĞLU

Öğrenci Temsilcisi Esra EREN

03.01.2025

İÇİNDEKİLER

A. LİDERLİK, YÖNETİŞİM VE KALİTE	3
B. EĞİTİM VE ÖĞRETİM	8
C. ARAŞTIRMA VE GELİŞTİRME	13
D. TOPLUMSAL KATKI	15
SONUÇ	16
OLGUNLUK DÜZEYİ TABLOSU	17

A. LİDERLİK, YÖNETİŞİM VE KALİTE

A.1. Liderlik ve Kalite

A.1.1. Yönetişim modeli ve idari yapı

	OLGUNLUK DÜZEYİ				
A.1.1. Yönetişim modeli ve idari yapı	1	2	3	4	5

Olgunluk Düzeyi: Kurumun yönetim ve organizasyonel yapılanmasına ilişkin uygulamaları izlenmekte ve iyileştirilmektedir.

Değerlendirme: Gıda Mühendisliği Anabilim Dalı iki adet ana bilim dalı (Gıda Bilimi ve Gıda Teknoloji) bulunmaktadır. Akademik ve idari işleyiş bölüm bazlı komisyonlar ile yürütülmektedir.

A.1.2. Liderlik

	OLGUNLUK DÜZEYİ				
A.1.2. Liderlik	1	2	3	4	5

Olgunluk Düzeyi: Liderlik uygulamaları ve bu uygulamaların kalite güvencesi sistemi ve kültürünün gelişimine katkısı izlenmekte ve bağlı iyileştirmeler gerçekleştirilmektedir.

Değerlendirme: Bölüm bazlı toplantılar, eğitimler, seminerler düzenlemekte, anketler yapılarak kayıt altına alınmaktadır.

A.1.3. Kurumsal dönüşüm kapasitesi

	OLGUNLUK DÜZEYİ				
A.1.3. Kurumsal dönüşüm kapasitesi	1	2	3	4	5

Olgunluk Düzeyi: Amaç, misyon ve hedefler doğrultusunda gerçekleştirilen değişim yönetimi uygulamaları izlenmekte ve önlemler alınmaktadır.

Değerlendirme: Bölümün güçlü ve zayıf yönlerini belirlemek ve bu doğrultuda önlemler alabilmek ve iyileştirmeler yapabilmek amacıyla 2024-2028 Stratejik Planı kapsamında dört temel amaç ve 20 hedef belirlemişlerdir. İlgili ders güncellemeleri iç ve dış paydaşlar doğrultusunda yapılmıştır.

A.1.4. İç kalite güvencesi mekanizmaları

	OLGUNLUK DÜZEYİ				
A.1.4. İç kalite güvencesi mekanizmaları	1	2	3	4	5

Olgunluk Düzeyi: İç kalite güvencesi sistemi mekanizmaları izlenmekte ve ilgili paydaşlarla birlikte iyileştirilmektedir.

Değerlendirme: Bölümü de ilgilendiren kurumsal kalitenin iyileştirilmesi amacıyla Kalite Komisyonları bulunmakta, iş akışları ve tanımları Enstitü sitesinde yer almakta, mezun ve eğitim alan lisansüstü öğrencilerine yönelik toplantılar düzenlenmektedir. İşleyiş Üniversite genelinde de uygulanan Kalite Güvence Yönergesine göre oluşturulmuştur.

A.1.5. Kamuoyunu bilgilendirme ve hesap verebilirlik

	OLGUNLUK DÜZEYİ				
A.1.5. Kamuoyunu bilgilendirme ve hesap verebilirlik	1	2	3	4	5

Olgunluk Düzeyi: Kurumun kamuoyunu bilgilendirme ve hesap verebilirlik mekanizmaları izlenmekte ve paydaş görüşleri doğrultusunda iyileştirilmektedir.

Değerlendirme: Fakülte ve bölüm düzeyindeki faaliyet ve etkinlikler, mezun öğrencilerle olan etkinlikler ağ sayfasında ve fakültenin resmi sosyal medya hesaplarında paylaşıldığı görülmektedir.

A.2. Misyon ve Stratejik Amaçlar**A.2.1. Misyon, vizyon ve politikalar**

	OLGUNLUK DÜZEYİ				
A.2.1. Misyon, vizyon ve politikalar	1	2	3	4	5

Olgunluk Düzeyi: Misyon, vizyon ve politikalar doğrultusunda gerçekleştirilen uygulamalar izlenmekte ve paydaşlarla birlikte değerlendirilerek önlemler alınmaktadır.

Değerlendirme: Üniversitenin misyon ve vizyonuna yönelik iyileştirmelerde bulunulmakta, politika belgeleri, paydaş katılımıyla hazırlandığını kanıtlayan belgeler, politikaların izlendiğine ve değerlendirildiğine ilişkin uygulama örnekleri mevcuttur.

A.2.2. Stratejik amaç ve hedefler

	OLGUNLUK DÜZEYİ				
A.2.2. Stratejik amaç ve hedefler	1	2	3	4	5

Olgunluk Düzeyi: Kurum uyguladığı stratejik planı izlemekte ve ilgili paydaşlarla birlikte değerlendirilerek gelecek planlarına yansıtılmaktadır.

- Değerlendirme:** Kurumun stratejik planına planlama, uygulama, kontrol etme ve önlem alma aşamalarında iç ve dış paydaş katılımını gösteren kanıtlar bulunmakta, ayrıca Birleşmiş Milletler Sürdürülebilir Kalkınma Amaçları'yla uyumunu gösteren kanıtlar, performans raporları, paydaş anketleri bulunmaktadır.

A.2.3. Performans yönetimi

	OLGUNLUK DÜZEYİ				
A.2.3. Performans yönetimi	1	2	3	4	5

Olgunluk Düzeyi: Kurumun geneline yayılmış performans yönetimi uygulamaları bulunmaktadır.

Değerlendirme: Üniversite genelinde de olduğu gibi Stratejik Plan performans göstergeleri, Kalite Yönetim Bilgi Sistemi (KALBİS) bünyesinde yer alan Stratejik Plan Otomasyonu Modülü ile toplanmakta, izlenmekte ve yıllık olarak raporlanmaktadır. Akademik personelin performansı ise Akademik Performans Değerlendirme ve İzleme Platformu (AKAPEDİA) üzerinden

izlenmektedir.

A.3. Yönetim Sistemleri

A.3.1. Bilgi yönetim sistemi

	OLGUNLUK DÜZEYİ				
A.3.1. Bilgi yönetim sistemi	1	2	3	4	5

Olgunluk Düzeyi: Kurumda entegre bilgi yönetim sistemi izlenmekte ve iyileştirilmektedir.

Değerlendirme: Bölümde, üniversite genelinde bir akademik personelin, bilgi paylaşımına dahil olduğu yedi farklı platformu (İYS, OGRİS, EBYS, AKAPEDİA, BAP, ÖYS, VETİS) içeren bilgi yönetim sistemi kullanılmaktadır.

A.3.2. İnsan kaynakları yönetimi

	OLGUNLUK DÜZEYİ				
A.3.2. İnsan kaynakları yönetimi	1	2	3	4	5

Olgunluk Düzeyi: Kurumda insan kaynakları yönetimi uygulamaları izlenmekte ve ilgili iç paydaşlarla değerlendirilerek iyileştirilmektedir.

Değerlendirme: Fakülte düzeyinde görev tanımları ve iş akış süreçleri belirlenmiş ve ağ sayfasında yayınlanmıştır. Akademik personel yönetimi ise Norm Kadro Planlaması dahilinde yapılmaktadır. Eğitim-öğretim kadrosunun işe alınması, atanması ve yükseltilmeleri ise ilgili mevzuat (2547 sayılı Kanun, Öğretim Üyeliğine Yükseltilme ve Atanma Yönetmeliği ile NÖHÜ Öğretim Üyeliği Kadrolarına Başvuru Koşulları ve Uygulama İlkeleri Yönergesi) uyarınca gerçekleştirilmektedir. Üniversite genelinde Bilgi Güvenliği ve Siber Güvenlik Farkındalık Eğitimi, Hijyen Eğitimi, Kültür Varlığı Kaçakçılığıyla Mücadele Eğitimi gibi hizmet içi eğitimler gerçekleştirilmektedir.

A.3.3. Finansal yönetim

	OLGUNLUK DÜZEYİ				
A.3.3. Finansal yönetim	1	2	3	4	5

Olgunluk Düzeyi: Kurumun genelinde finansal kaynakların yönetime ilişkin uygulamalar tanımlı süreçlere uygun biçimde yürütülmektedir.

Değerlendirme: Üniversitemizin finansal kaynaklarının etkin ve verimli yönetimi, Strateji Geliştirme Daire Başkanlığı tarafından yürütülmektedir. Bu çerçevede Gıda Mühendisliği Anabilim Dalı'nda finansal kaynakların izlenmesi, düzenli olarak hazırlanan birim faaliyet raporları aracılığıyla gerçekleştirilmektedir. Ancak bölümün ayrı bir bütçesi bulunmamaktadır.

A.3.4. Süreç yönetimi

	OLGUNLUK DÜZEYİ				
A.3.4. Süreç yönetimi	1	2	3	4	5

Olgunluk Düzeyi: Kurumun genelinde tanımlı süreçler yönetilmektedir.

Değerlendirme: Bölüm Başkanı ve diğer pozisyonların tanımları ve iş akış süreçleri tamamlanmıştır. Lisansüstü Mezun Öğrencilerimiz ve devam etmekte olan öğrencilerimiz ile anketler gerçekleştirilmekte, anket sonuçları değerlendirilmiş ve anket sonuçları bölüm web sitesinde mevcuttur.

A.4. Paydaş Katılımı

A.4.1. İç ve dış paydaş katılımı

	OLGUNLUK DÜZEYİ				
A.4.1. İç ve dış paydaş katılımı	1	2	3	4	5

Olgunluk Düzeyi: Paydaş katılım mekanizmalarının işleyişi izlenmekte ve bağlı iyileştirmeler gerçekleştirilmektedir

Değerlendirme: İç ve dış paydaşlarımızın kalite güvencesi, eğitim ve öğretim, araştırma ve geliştirme, yönetim süreçlerine katılımına ilişkin görüş ve geri bildirim almak için mezun öğrenci anketi, dış paydaş memnuniyet anketi ve işveren mezun değerlendirme anketi sonuçları değerlendirilmekte ve üniversite web sitesinde paylaşılmıştır. Mezun Öğrencilerimiz ve devam etmekte olan öğrencilerimiz ile anketler gerçekleştirilerek görüş ve önerileri alınmıştır.

A.4.2. Öğrenci geri bildirimleri

	OLGUNLUK DÜZEYİ				
A.4.2. Öğrenci geri bildirimleri	1	2	3	4	5

Olgunluk Düzeyi: Programların genelinde öğrenci geri bildirimleri (her yarıyıl ya da her akademik yıl sonunda) alınmaktadır.

Değerlendirme: Bölüm düzeyinde mezun anketleri alınmıştır ve sonuçlar web sitesinde verilmiştir. Bunun yanı sıra öğrencilerin taleplerini dijital olarak iletilebilecekleri üniversite genelinde İstek Yönetim Sistemi (İYS) bulunmaktadır. Öğrenci geri bildirimleri kapsamında anketler aracılığıyla alınan görüşler doğrultusunda iyileştirmeler yapılabilmektedir. Öğrencilerle iletişimin aktif olarak sağlanması için Whatsapp uygulamasından gruplar oluşturulmuş ve öğrencilerle iletişim kurulmaktadır. Sosyal medya hesapları aracılığı ile de bilgilendirmeler yapılmaktadır.

A.4.3. Mezun ilişkileri yönetimi

	OLGUNLUK DÜZEYİ				
A.4.3. Mezun ilişkileri yönetimi	1	2	3	4	5

Olgunluk Düzeyi: Mezun izleme sistemi uygulamaları izlenmekte ve ihtiyaçlar doğrultusunda programlarda güncellemeler yapılmaktadır.

Değerlendirme: Mezun öğrencilerle iletişimin aktif olarak sağlanması için Whatsapp uygulamasından gruplar oluşturulmuş ve öğrencilerle iletişim kurulmuş, sosyal medya hesapları aracılığı ile de bilgilendirmeler yapılmıştır. Öğrencilerin talepleri incelenerek güncelleme yapılmadığı belirtilmiştir.

A.5. Uluslararasılaşma

A.5.1. Uluslararasılaşma süreçlerinin yönetimi

	OLGUNLUK DÜZEYİ				
A.5.1. Uluslararasılaşma süreçlerinin yönetimi	1	2	3	4	5

Olgunluk Düzeyi: Kurumda uluslararasılaşma süreçlerinin yönetimine ilişkin organizasyonel yapılanma tamamlanmış olup; şeffaf, kapsayıcı ve katılımcı biçimde işlemektedir.

Değerlendirme: Bölümde uluslararasılaşma süreçleri Üniversitenin Uluslararası İlişkiler Ofisi koordinatörlüğünce yürütülmektedir.

A.5.2. Uluslararasılaşma kaynakları

	OLGUNLUK DÜZEYİ				
A.5.2. Uluslararasılaşma kaynakları	1	2	3	4	5

Olgunluk Düzeyi: Kurumda uluslararasılaşma kaynaklarının dağılımı izlenmekte ve iyileştirilmektedir.

Değerlendirme: Uluslararasılaşmaya yönelik kaynakları Üniversitenin Uluslararası İlişkiler Ofisi koordinatörlüğünde yapılmaktadır. Ayrıca personel hareketliliği kapsamında ders vermek, kongrelere katılmak gibi faaliyetler Üniversite genelinde olduğu üzere gerçekleştirilebilmektedir.

A.5.3. Uluslararasılaşma performansı

	OLGUNLUK DÜZEYİ				
A.5.3. Uluslararasılaşma performansı	1	2	3	4	5

Olgunluk Düzeyi: Kurumda uluslararasılaşma politikasıyla uyumlu faaliyetlere yönelik planlamalar bulunmaktadır.

Değerlendirme: Uluslararası İlişkiler Ofisi tarafından yıllık özdeğerlendirme raporları oluşturulduğu belirtilmiş ve araştırma yetkinliğinin artırılmasına yönelik kongreler için destekler sağlanmıştır.

B. EĞİTİM VE ÖĞRETİM

B.1. Programların Tasarımı, Değerlendirilmesi ve Güncellenmesi

B.1.1. Program tasarımı ve onayı

	OLGUNLUK DÜZEYİ				
B.1.1. Program tasarımı ve onayı	1	2	3	4	5

Olgunluk Düzeyi: Programların tasarım ve onay süreçleri sistematik olarak izlenmekte ve ilgili paydaşlarla birlikte değerlendirilerek iyileştirilmektedir.

Değerlendirme: Anabilim dalındaki program mevzuata uygun bir şekilde açılmıştır. Sürecin işlediği kanaatine varılmıştır.

B.1.2. Programın ders dağılım dengesi

	OLGUNLUK DÜZEYİ				
B.1.2. Programın ders dağılım dengesi	1	2	3	4	5

Olgunluk Düzeyi: Programlarda ders dağılım dengesi izlenmekte ve iyileştirilmektedir.

Değerlendirme: Programın ders dağılım dengesinin belirlendiğine dair bir kanıt bulunmakta ve ağ sayfasındaki ders planına göre dersler zorunlu ve seçmeli olarak ayrılmaktadır.

B.1.3. Ders kazanımlarının program çıktılarıyla uyumu

	OLGUNLUK DÜZEYİ				
B.1.3. Ders kazanımlarının program çıktılarıyla uyumu	1	2	3	4	5

Olgunluk Düzeyi: Ders kazanımlarının program çıktılarıyla uyumu izlenmekte ve iyileştirilmektedir.

Değerlendirme: Bölümün temel eğitim amaçları belirlenmiş ve ana sayfasında ilan edilmiştir. Çıktıların uyumu da takip edilerek iyileştirilmektedir.

B.1.4. Öğrenci iş yüküne dayalı ders tasarımı

	OLGUNLUK DÜZEYİ				
B.1.4. Öğrenci iş yüküne dayalı ders tasarımı	1	2	3	4	5

Olgunluk Düzeyi: Programlarda öğrenci iş yükü izlenmekte ve buna göre ders tasarımı güncellenmektedir.

Değerlendirme: Dersler için AKTS iş yükleri belirlenmiş olup Ders Bilgi Paketlerinde yayınlanmıştır. Programlarda öğrenci iş yükü izlenmekte ve ders tasarımı güncellenmektedir.

B.1.5. Programların izlenmesi ve güncellenmesi

	OLGUNLUK DÜZEYİ				
B.1.5. Programların izlenmesi ve güncellenmesi	1	2	3	4	5

Olgunluk Düzeyi: Program çıktıları bu mekanizmalar ile izlenmekte ve ilgili paydaşların görüşleri de alınarak güncellenmektedir.

Değerlendirme: Programların izlenmesi ve güncellenmesi süreçleri Üniversite düzeyinde tanımlanmış ve Kalite Güvence Yönergesi ile güvence altına alınmıştır. Ayrıca bölümde bu sürecin işletilerek ders planına yeni ders önerisi yapıldığına dair kanıt bulunmaktadır.

B.1.6. Eğitim ve öğretim süreçlerinin yönetimi

	OLGUNLUK DÜZEYİ				
B.1.6. Eğitim ve öğretim süreçlerinin yönetimi	1	2	3	4	5

Olgunluk Düzeyi: Kurumun genelinde eğitim ve öğretim süreçleri belirlenmiş ilke ve kuralara uygun yönetilmektedir.

Değerlendirme: Bölümün ders planı ve her bir ders içeriğine ağ sayfasından ulaşılabilmektedir. Eğitim öğretim süreçleri ilgi komisyonlar vasıtasıyla yürütülmektedir.

B.2. Programların Yürütülmesi**B.2.1. Öğretim yöntem ve teknikleri**

	OLGUNLUK DÜZEYİ				
B.2.1. Öğretim yöntem ve teknikleri	1	2	3	4	5

Olgunluk Düzeyi: Programların genelinde öğrenci merkezli öğretim yöntem teknikleri tanımlı süreçler doğrultusunda uygulanmaktadır.

Değerlendirme: Bölümde dersler kapsamında uygulama ve etkinlikler yapılmaktadır. Bununla birlikte bu etkinlik, ödev, uygulama gibi farklı araçların öğrencilerin başarıları ölçülürken dair kanıtlar da bulunmaktadır.

B.2.2. Ölçme ve değerlendirme

	OLGUNLUK DÜZEYİ				
B.2.2. Ölçme ve değerlendirme	1	2	3	4	5

Olgunluk Düzeyi: Programların genelinde öğrenci merkezli ve çeşitlendirilmiş ölçme ve değerlendirme uygulamaları bulunmaktadır.

Değerlendirme: Bölümde tüm sınav ve uygulamalar ilgili mevzuat çerçevesinde değerlendirilmektedir.

B.2.3. Öğrenci kabulü, önceki öğrenmenin tanınması ve kredilendirilmesi

	OLGUNLUK DÜZEYİ				
B.2.3. Öğrenci kabulü, önceki öğrenmenin tanınması ve kredilendirilmesi	1	2	3	4	5

Olgunluk Düzeyi: Kurumun genelinde öğrenci kabulü, önceki öğrenmenin tanınması ve kredilendirilmesine ilişkin planlar dahilinde uygulamalar bulunmaktadır.

Değerlendirme: Bölüme öğrenci kabulü enstitünün ilanına göre ve ilanda belirtilen şartlara göre yapılmaktadır.

B.2.4. Yeterliliklerin sertifikalandırılması ve diploma

	OLGUNLUK DÜZEYİ				
B.2.4. Yeterliliklerin sertifikalandırılması ve diploma	1	2	3	4	5

Olgunluk Düzeyi: Kurumda diploma onayı ve diğer yeterliliklerin sertifikalandırılmasına ilişkin kapsamlı, tutarlı ve ilan edilmiş ilke, kural ve süreçler bulunmaktadır.

Değerlendirme: Bölümde öğrenci kabulü üniversite genelinde belirlenen kriterler ve ilgili mevzuata göre yapılmaktadır.

B.3. Öğrenme Kaynakları ve Akademik Destek Hizmetleri**B.3.1. Öğrenme ortam ve kaynakları**

	OLGUNLUK DÜZEYİ				
B.3.1. Öğrenme ortam ve kaynakları	1	2	3	4	5

Olgunluk Düzeyi: Kurumun genelinde öğrenme kaynaklarının yönetimi alana özgü koşullar, erişilebilirlik ve birimler arası denge gözetilerek gerçekleştirilmektedir.

Değerlendirme: Bölümdeki derslikler ile bilgisayar laboratuvarı gibi alanların kullanıma açık olduğu anlaşılmaktadır. Uzaktan eğitimde kullanılan ÖYS'nin (Öğrenme Yönetim Sistemi) derslerin uzaktan ya da hibrit olarak etkin şekilde yürütülmesi için esnek bir platform sağladığı anlaşılmaktadır.

B.3.2. Akademik destek hizmetleri

	OLGUNLUK DÜZEYİ				
B.3.2. Akademik destek hizmetleri	1	2	3	4	5

Olgunluk Düzeyi: Kurumda öğrencilerin akademik gelişimi ve kariyer planlamasına ilişkin uygulamalar izlenmekte ve öğrencilerin katılımıyla iyileştirilmektedir.

Değerlendirme: Bölümde her öğrenci için bir akademik danışman atanmaktadır. Ayrıca öğretim elamanı tarafından görüşme saati belirlendiği belirtilmektedir ancak buna yönelik bir kanıt sunulmamıştır. Dönem başında yeni kayıt yaptıran öğrencilere yönelik Danışman-Öğrenci Toplantısı yapılmıştır.

B.3.3. Tesis ve altyapılar

	OLGUNLUK DÜZEYİ				
B.3.3. Tesis ve altyapılar	1	2	3	4	5

Olgunluk Düzeyi: Kurumun genelinde tesis ve altyapı erişilebilirdir ve bunlardan fırsat eşitliğine dayalı olarak yararlanılmaktadır.

Değerlendirme: Fakülteadaki derslikler ile bilgisayar laboratuvarı, kantin, fotoğraf stüdyosu gibi diğer alanların ortak kullanıma açık olduğu anlaşılmaktadır. Bununa birlikte yeterlilikleri ya da geliştirilmeleri yönünde yapılan faaliyetlere yönelik bir kanıt sunulmamıştır.

B.3.4. Dezavantajlı gruplar

	OLGUNLUK DÜZEYİ				
B.3.4. Dezavantajlı gruplar	1	2	3	4	5

Olgunluk Düzeyi: Dezavantajlı grupların eğitim olanaklarına nitelikli ve adil erişimine ilişkin planlamalar bulunmaktadır.

Değerlendirme: Bölümde engelli öğrenci bulunmadığı anlaşılmaktadır.

B.3.5. Sosyal, kültürel, sportif faaliyetler

	OLGUNLUK DÜZEYİ				
B.3.5. Sosyal, kültürel, sportif faaliyetler	1	2	3	4	5

Olgunluk Düzeyi: Kurumun genelinde sosyal, kültürel ve sportif faaliyetler erişilebilirdir ve bunlardan fırsat eşitliğine dayalı olarak yararlanılmaktadır.

Değerlendirme: Bölüm bazında bir öğrenci kulübü bulunmamaktadır. Öğrenci kulübünün açılması ile birlikte bu tür faaliyetlerin artırılması ve çeşitlendirilmesi gelişmeye açık yön olarak değerlendirilmektedir.

B.4. Öğretim Kadrosu

B.4.1. Atama, yükseltme ve görevlendirme kriterleri

	OLGUNLUK DÜZEYİ				
B.4.1. Atama, yükseltme ve görevlendirme kriterleri	1	2	3	4	5

Olgunluk Düzeyi: Atama, yükseltme ve görevlendirme uygulamalarının sonuçları izlenmekte ve izlem sonuçları değerlendirilerek önlemler alınmaktadır.

Değerlendirme: Bölümde 4 Profesör, 5 Doçent, 1 Doktor Öğretim Üyesi ve 4 Araştırma Görevlisi bulunmaktadır. Ders planındaki dersler için görevlendirilen öğretim elemanlarının alan uygunluğuna ve uzmanlığına önem verildiği kanaatine varılmıştır.

B.4.2. Öğretim yetkinlikleri ve gelişimi

	OLGUNLUK DÜZEYİ				
B.4.2. Öğretim yetkinlikleri ve gelişimi	1	2	3	4	5

Olgunluk Düzeyi: Öğretim yetkinliğini geliştirme uygulamalarından elde edilen bulgular izlenmekte ve izlem sonuçları öğretim elamanları ile birlikte irdelenerek önlemler alınmaktadır.

Değerlendirme: Bölüm öğretim elemanlarının kendi uzmanlık alanlarında yetkinliklerini ortaya koyan ve geliştiren kongre vb. çeşitli faaliyetler gerçekleştirdikleri görülmekte olup bölümün güçlü yanı olarak değerlendirilmektedir.

B.4.3. Eğitim faaliyetlerine yönelik teşvik ve ödüllendirme

	OLGUNLUK DÜZEYİ				
B.4.3. Eğitim faaliyetlerine yönelik teşvik ve ödüllendirme	1	2	3	4	5

Olgunluk Düzeyi: Teşvik ve ödüllendirme uygulamaları kurum geneline yayılmıştır.

Değerlendirme: Üniversite genelindeki görev süresi tamamlanan doktor öğretim üyelerinin yeniden atanma süreçlerinde atanma süresinin yayın performansına göre belirlenmesi uygulaması Bölümde de geçerli görünmektedir. Ayrıca bölüm içinde başarıların ortak kutlandığına dair bölüm web sitelerinde veriler bulunmaktadır.

C. ARAŞTIRMA VE GELİŞTİRME

C.1. Araştırma Süreçlerinin Yönetimi ve Araştırma Kaynakları

C.1.1. Araştırma süreçlerinin yönetimi

	OLGUNLUK DÜZEYİ				
C.1.1. Araştırma süreçlerinin yönetimi	1	2	3	4	5

Olgunluk Düzeyi: Kurumun genelinde araştırma süreçlerin yönetimi ve organizasyonel yapısı kurumsal tercihler yönünde uygulanmaktadır.

Değerlendirme: Bölümde araştırma süreçlerinin yönetimi BAP ve TÜBİTAK ile diğer kurum ve kuruluşların yapısında belirtilen süreçlere göre yürütülmektedir.

C.1.2. İç ve dış kaynaklar

	OLGUNLUK DÜZEYİ				
C.1.2. İç ve dış kaynaklar	1	2	3	4	5

Olgunluk Düzeyi: Kurumda araştırma kaynaklarının yeterliliği ve çeşitliliği izlenmekte ve iyileştirilmektedir.

Değerlendirme: Bölüm bazında dış kaynaklı projeleri bulunmakta olup bu çalışmalar araştırma çerçevesinde yapılan stratejik (özel) ortaklıklardır.

C.1.3. Doktora programları ve doktora sonrası imkanlar

	OLGUNLUK DÜZEYİ				
C.1.3. Doktora programları ve doktora sonrası imkanlar	1	2	3	4	5

Olgunluk Düzeyi: Kurumun araştırma politikası, hedefleri ve stratejileri ile uyumlu doktora programı ve doktora sonrası imkanlarına ilişkin planlamalar bulunmaktadır.

Değerlendirme: Bölümde doktora programı bulunmaktadır. Bölümün yetiştirmiş olduğu doktora eğitimini tamamlamış Araştırma Görevlileri bulunmaktadır.

C.2 Araştırma Yetkinliği, İş birlikleri ve Destekler

C.2.1. Araştırma yetkinlikleri ve gelişimi

	OLGUNLUK DÜZEYİ				
C.2.1. Araştırma yetkinlikleri ve gelişimi	1	2	3	4	5

Olgunluk Düzeyi: Kurumun genelinde öğretim elemanlarının araştırma yetkinliğinin geliştirilmesine yönelik uygulamalar yürütülmektedir.

Değerlendirme: Bölüm öğrencilerinin BAP projelerine tez çalışmalarında destekler verilmektedir.

C.2.2. Ulusal ve uluslararası ortak programlar ve ortak araştırma birimleri

	OLGUNLUK DÜZEYİ				
C.2.2. Ulusal ve uluslararası ortak programlar ve ortak araştırma birimleri	1	2	3	4	5

Olgunluk Düzeyi: Kurumda ulusal ve uluslararası düzeyde ortak programlar ve ortak araştırma birimleri ile araştırma ağlarına katılım ve iş birlikleri kurma gibi çoklu araştırma faaliyetlerine yönelik planlamalar ve mekanizmalar bulunmaktadır.

Değerlendirme: Bölüm düzeyinde ulusal ya da uluslararası düzeyde Üniversite-Sanayi ortaklı çalışmalar mevcuttur.

C.3. Araştırma Performansı**C.3.1. Araştırma performansının izlenmesi ve değerlendirilmesi**

	OLGUNLUK DÜZEYİ				
C.3.1. Araştırma performansının izlenmesi ve değerlendirilmesi	1	2	3	4	5

Olgunluk Düzeyi: Kurumun genelinde araştırma performansını izlemek ve değerlendirmek üzere oluşturulan mekanizmalar kullanılmaktadır.

Değerlendirme: Bölüm öğretim elemanlarının akademik faaliyetlerine web sayfasındaki akademik kadro sayfasından ulaşılabilmektedir.

C.3.2. Öğretim elemanı/araştırmacı performansının değerlendirilmesi

	OLGUNLUK DÜZEYİ				
C.3.2. Öğretim elemanı/araştırmacı performansının değerlendirilmesi	1	2	3	4	5

Olgunluk Düzeyi: Kurumun genelinde öğretim elemanlarının araştırma-geliştirme performansını izlemek ve değerlendirmek üzere oluşturulan mekanizmalar kullanılmaktadır.

Değerlendirme: Üniversite genelinde araştırma yetkinliğinin değerlendirilmesi AKAPEDİA üzerinde yapılan veri girişleri ile sağlanmakta olup bölümde de aynı sistem üzerinden izlenmektedir.

D. TOPLUMSAL KATKI

D.1. Toplumsal Katkı Süreçlerinin Yönetimi ve Toplumsal Katkı Kaynakları

D.1.1. Toplumsal katkı süreçlerinin yönetimi

D.1.1. Toplumsal katkı süreçlerinin yönetimi	OLGUNLUK DÜZEYİ				
	1	2	3	4	5
		2			

Olgunluk Düzeyi: Kurumda toplumsal katkı süreçlerinin yönetimi ve organizasyonel yapısının işlerliği ile ilişkili sonuçlar izlenmekte ve önlemler alınmaktadır.

Değerlendirme: Bölüm öğretim elemanı tarafından verilmiş olan herhangi bir eğitim vb. etkinliğin olmaması gelişmeye açık yön olarak belirlenmiştir.

D.1.2. Kaynaklar

D.1.2. Kaynaklar	OLGUNLUK DÜZEYİ				
	1	2	3	4	5
		2			

Olgunluk Düzeyi: Kurum toplumsal katkı kaynaklarını toplumsal katkı stratejisi ve birimler arası dengeyi gözeterek yönetmektedir.

Değerlendirme: Bölümde toplumsal katkı faaliyetlerine yönelik bir bütçe bulunmamaktadır.

D.2. Toplumsal Katkı Performansı

D.2.1. Toplumsal katkı performansının izlenmesi ve değerlendirilmesi

D.2.1. Toplumsal katkı performansının izlenmesi ve değerlendirilmesi	OLGUNLUK DÜZEYİ				
	1	2	3	4	5
			3		

Olgunluk Düzeyi: Kurumda toplumsal katkı performansı izlenmekte ve ilgili paydaşlarla değerlendirilerek iyileştirilmektedir.

Değerlendirme: Bölümde, Üniversite düzeyinde toplumsal katkı performansını izlemek ve değerlendirmek üzere oluşturulan KALBİS verileri kullanılmaktadır.

SONUÇ

Bölümün güçlü yönleri arasında SCI yayın sayısı/öğretim üyesi oranının yüksek olması, alanında uzman bir öğretim kadrosuna sahip olması, bölüme özgü GZFT analizinin yapılmış olması, iç ve dış paydaşlara anketler yapılması, bu anketlerin bölüm web sitesinden duyurulması sayılabilir.

Bölüm bazında uygulanan standartlaşmış yöntem ve yönergelerin kanıtlarla desteklenir şekilde düzenlenmesi ve yürütülmesi de bir başka güçlü yöndür.

Gelişmeye açık yönler arasında ise doktora ve sonrası imkanlar, hedefler ve stratejilerin düzeyinde iyileştirilmesi gerekmektedir.

Ayrıca ortak programlar ve ortak araştırma faaliyetlerine yönelik ikili anlaşmalar ve iş birliklerine ilişkin kanıtlar, ortak araştırmalardan üretilen çalışmalar ve projeler de iyileştirilmesi gereken bir diğer nokta olarak gözlemlenmiştir.