

T.C.
NİĞDE ÖMER HALİSDEMİR
ÜNİVERSİTESİ

HARCAMA BİRİMİ ADI

2022 Yılı
Birim Faaliyet Raporu

[OCAK 2023]

İçindekiler

BİRİM YÖNETİCİSİNİN SUNUŞU

I- GENEL BİLGİLER

A- Misyon ve Vizyon	4
B- Yetki, Görev ve Sorumluluklar.....	4
C- Birime İlişkin Bilgiler.....	6
1- Fiziksel Yapı.....	7
2- Örgüt Yapısı.....	10
3- Bilgi ve Teknolojik Kaynaklar.....	10
4- İnsan Kaynakları.....	11
5- Sunulan Hizmetler.....	17
6- Yönetim ve İç Kontrol Sistemi.....	25
D- Diğer Hususlar.....	25

II- AMAÇ ve HEDEFLER.....26

A- Birimin Amaç ve Hedefleri.....	27
B- Temel Politikalar ve Öncelikler.....	27
C- Diğer Hususlar.....	27

III- FAALİYETLERE İLİŞKİN BİLGİ VE DEĞERLENDİRMELER.....28

A- Mali Bilgiler.....	29
1- Bütçe Uygulama Sonuçları.....	29
2- Temel Mali Tablolara İlişkin Açıklamalar.....	30
3- Mali Denetim Sonuçları.....	30
4- Diğer Hususlar.....	30
B- Performans Bilgileri.....	30
1- Faaliyet ve Proje Bilgileri.....	32
2- Performans Sonuçları Tablosu.....	32
4- Performans Bilgi Sisteminin Değerlendirilmesi.....	32
5- Diğer Hususlar.....	33

IV- KURUMSAL KABİLİYET VE KAPASİTENİN DEĞERLENDİRİLMESİ 34

A- Üstünlükler.....	35
B- Zayıflıklar.....	35
C- Değerlendirme.....	35

V- ÖNERİ VE TEDBİRLER.....37

EK-1: HARCAMA YETKİLİSİNİN İÇ KONTROL GÜVENCE BEYANI.....40

Birim Yöneticisinin Sunuşu

Fen Bilimleri Enstitüleri, bilim insanlarının ve toplumu yönlendirecek önderlerin yetiştirildiği kurumlardan biridir. Niğde Ömer Halisdemir Üniversitesi Fen Bilimleri Enstitüsü bu görevini, Üniversitenin 31 yıllık geçmişinden aldığı deneyimle güçlü bir şekilde sürdürmektedir.

Bilindiği üzere Türk Kamu Mali Yönetim Kontrol sisteminde, 5018 Kamu Mali Yönetimi ve Kontrol Kanunu; kamu kaynaklarının elde edilmesi, kullanılması, faaliyetlerin kaydedilip raporlanması ve uygulama sonuçlarının denetimi konularında ortak esaslar getirmiştir. Kamu idarelerinin bütçe gelirlerinin nasıl kullanıldığı saydamlık ve hesap verme sorumluluğunun sağlanması önem taşımaktadır. Kanun kapsamına dahil olan bütün kamu idarelerinde devlet muhasebesinin genel kabul görmüş muhasebe ve raporlama standart ve ilkelerine uygun olarak yürütülmesi öngörülmekte olup, bu ilkeler doğrultusunda idari ve akademik çalışmalarımız devam etmektedir. Yine belirtilen kanun kapsamında “Kamu İdarelerinde Stratejik Planlamaya İlişkin Usul ve Esaslar Hakkında Yönetmelik” hükümleri çerçevesinde; Üniversitemizin vizyonu, misyonu ve stratejik amaçları *ile uyumlu* faaliyetleri sürdürülerek, 2022 Yılı Birim Faaliyet Raporumuz hazırlanmıştır.

Enstitümüz *Üniversitemizin Kalite, Ar-Ge Politikası ve Stratejik Planı doğrultusunda* evrensel ve analitik düşünebilen bireyler yetiştirmeyi; bilim ve teknoloji üretmek Ülkemizin ve Bölgenin kalkınmasına üst düzeyde katkıda bulunmayı kendisine görev edinmiştir. Bu kapsamda fen ve mühendislik alanında nitelikli araştırmacılar ve bilimsel ve teknolojik yetkinliğe sahip bireyler yetiştirilmektedir. Ayrıca, bilim ve teknoloji alanında uluslararası gelişmeleri ve toplumsal gereksinimleri izleyerek ileri araştırma konularını ve üniversite-sanayi işbirliği çalışmalarını teşvik ederek; kaliteli bir lisansüstü eğitim ve öğretim yapılması anlayışı ile alanında faaliyet gösteren kurum ve kuruluşlarla rekabet halinde idari ve akademik faaliyetlerini devam ettirmektedir.

Prof. Dr. Murat GÖKÇEK

Müdür V.

I- GENEL BİLGİLER

Niğde Ömer Halisdemir Üniversitesi Fen Bilimleri Enstitüsü, 2547 sayılı Yükseköğretim Kanunu kapsamında 03 Temmuz 1992 tarihinde kurulmuş olup, Elektrik-Elektronik Mühendisliği, Jeoloji Mühendisliği, İnşaat Mühendisliği ve Kimya Anabilim Dalı olarak 4 anabilim dalı ile lisansüstü eğitim ve öğretime başlanmıştır. Daha sonra bu sayı yeni anabilim dallarının katılımıyla artmıştır. Enstitümüz bugün itibarıyla 20 anabilim dalında yüksek lisans ve 16 anabilim dalında doktora programı ile lisansüstü öğretim faaliyetlerini sürdürmektedir. 3 anabilim dalında %100 İngilizce yüksek lisans, 3 anabilim dalında %100 İngilizce doktora programları yürütülmekte olup, bu anabilim dallarında zorunlu hazırlık sınıfı açılmıştır. 12 anabilim dalında ise isteğe bağlı hazırlık sınıfı bulunmaktadır. Ayrıca, Nevşehir Hacı Bektaş Veli Üniversitesi Fen Bilimleri Enstitüsü ile Enstitümüz arasında Jeoloji Mühendisliği ve Elektronik Mühendisliği Anabilim Dalları için oluşturulan Ortak Yüksek Lisans ve Doktora Programları, Hemşirelik Anabilim Dalında ise Ortak Yüksek Lisans Programı; Yüksek Öğretim Kurulunun 25.09.2019 tarihli ve E.70494 sayılı yazısıyla *Ortak Lisansüstü Eğitim ve Öğretim Programları Tesisi Hakkında Yönetmeliğin 6. maddesi uyarınca, mevcut öğrencilerin statülerinin korunması şartıyla* kapatılmış olmakla birlikte mevcut öğrenciler için eğitim-öğretim faaliyeti halen devam ettirilmektedir.

Enstitümüz anabilim dalları aynı zamanda Fen Edebiyat Fakültesi, Mühendislik Fakültesi, Tarım Bilimleri ve Teknolojileri Fakültesi bölümleri ve Zübeyde Hanım Sağlık Yüksekokulu Hemşirelik bölümü olup; eğitim-öğretim faaliyetlerimiz, Enstitümüzün desteğiyle bu fakültelerde ve yüksekokulda gerçekleştirilmektedir. Dolayısıyla öğretim üyelerimiz ve öğrencilerimiz adı geçen fakültelerimiz ve yüksekokulumuzdaki laboratuvar imkânlarından yararlanmaktadırlar. Enstitümüz farklı üniversitelerinden gelen genç araştırmacılar da yetiştirmektedir. Diğer bir ifade ile gelişmekte olan üniversitelerin öğretim elemanı gereksinimini karşılamak üzere 2547 sayılı kanunun 35. Maddesine göre ve ÖYP kapsamında araştırma görevlisi olarak çeşitli üniversitelerden Enstitümüze kadroları aktararak lisansüstü öğrenim gören araştırmacılar mezun olmaya başlamıştır. Bilimin evrenselliği ilkesini her zaman ön planda tutan Enstitümüz YÖK'ün uluslararasılaşma vizyonu ile uyumlu olarak 90 yüksek lisans ve 67 doktora olmak üzere toplam 157 yabancı uyruklu öğrenci ile de lisansüstü öğrenimlerine devam etmektedir.

Enstitümüz öğrencilerinin büyük bir bölümü kamu kurumları ile özel sektörde çalışmakta olup, yaptıkları lisansüstü öğrenim ile alanlarında bilgi ve becerilerini derinleştirmektedirler. Üniversitemizde çalışan ve aynı zamanda eğitim hayatını da sürdürmek isteyen öğrencilerimizin de eğitim-öğretim faaliyetleri yürütülmektedir. Öğrencilerimiz,

yurtdışına anlaşmalı olduğumuz üniversitelere Erasmus öğrenci değişimi programı kapsamında giderek bu değişim sürecinden faydalanmaktadırlar.

Enstitümüzdeki bütün programlardan bu faaliyet döneminde,

-Türkiye Cumhuriyeti Vatandaşlarımızdan 7 Doktora ve 48 Yüksek Lisans,

-Yabancı Uyruklu (Uluslararası) olarak 6 Doktora ve 59 Yüksek Lisans,

-22 Tezsiz Yüksek Lisans,

mezunu verilmiştir. Özetle, Enstitümüz kuruluşundan bu güne kadar ise tezsiz yüksek dahil 1341 yüksek lisans ve 116 doktora olmak üzere toplam 1457 lisansüstü öğrenci mezun vermiş olup; 914 lisansüstü öğrencisiyle eğitim ve öğretime devam etmektedir.

Enstitümüzde 2021 faaliyet raporunda belirtilen lisansüstü programlardan **2022 yılı içerisinde** Yükseköğretim Kurulu Başkanlığı Eğitim-Öğretim Dairesi Başkanlığının 23/05/2022 tarihli ve E-75850160-301.01.01-37173 sayılı yazısına istinaden Yükseköğretim Kurulu Başkanlığının 29.06.2022 Yürütme Kurulunda kabul edildiği bilgisi YÖKSİS/Akademik Birim Ağacı Yönetim Sistemi (ABAYS) üzerinden Üniversitemiz Rektörlük Makamı (Öğrenci İşleri Daire Başkanlığı) tarafından alındığına dair 05/07/2022 tarih ve E-69972237-399-222452 sayılı yazısı ile

- *Mimarlık Anabilim Dalı Tezli Yüksek Lisans Programı açılmıştır.*

Lisansüstü eğitim dünyada her geçen gün daha da önem kazanmakta olup, bir ülkenin ekonomi ve sanayideki gelişmişliği lisansüstü derecesiyle mezun öğrenci sayısı ile ilişkilendirilmektedir. **Enstitümüz halen**, Ülkemiz, Bölgemiz ve bulunduğumuz İlin ihtiyaçları ile birlikte Ülkemizin uluslararası tanınırlığını artırmak ve uluslararasılaşmak vizyonu ile uyumlu faaliyetleri planlama, gerçekleştirme ve izleme çalışmaları neticesinde;

- *Disiplinlerarası eğitim vermek üzere **Applied Sciences and Technology Anabilim Dalı kurularak bu anabilim dalına bağlı Applied Sciences and Technology Tezli Yüksek Lisans ve Doktora** programlarının açılması için hazırlık faaliyetleri,*
- *Üniversitemiz (Fen Bilimleri Enstitüsü Kimya ve Biyoloji Ana Bilim Dalları) ile Kazak Milli Kızlar Pedagoji Üniversitesi arasında Kimya ve Biyoloji alanında Uluslararası Ortak Yüksek Lisans (Tezli) Programların Tesisine yönelik **çift diploma prokolleri YÖK tarafından onaylanmış olup; her iki üniversitenin Lisansüstü Yönetmeliklerindeki değişiklikler dikkate alınarak protokol güncelleme çalışmaları,***

devam etmektedir.

Ayrıca, teknoloji ve inovasyon yönetimi, kurumların stratejik ve operasyonel amaçlarına ulaşmak üzere teknolojik becerilerin planlanması, geliştirilmesi ve uygulanması için mühendislik, bilim ve yönetim disiplinlerini bir araya getirmeyi hedefleyen, teknoloji ve inovasyonu yönetebilen geleceğin liderlerini yetiştirme vizyonuna yönelik olarak Disiplinlerarası **Teknoloji ve İnovasyon Yönetimi Tezsiz Yüksek Lisans Programı (Uzaktan Öğretim)** açılması ve Üniversitemizin yetişmiş akademik insan kaynaklarını **belirli konularda ihtisaslaştırmak ve ortak projeler geliştirmek için “Çevre Mühendisliği ve Kimya”** alanında Disiplinlerarası eğitim vermek üzere **Tezli Yüksek Lisans programının** açılması faaliyetleri planlanmıştır.

A- Misyon ve Vizyon

Misyon

Enstitümüz, evrensel ve analitik düşünebilen bireyler yetiştirmeyi; bilim ve teknoloji üreterek ülkenin ve bölgenin kalkınmasına üst düzeyde katkıda bulunmayı kendisine görev edinmiştir.

Vizyon

Bilim ve teknoloji üretiminde, alanında faaliyet gösteren kurum ve kuruluşlarla rekabet edebilecek bir Enstitü olmaktır.

B- Yetki, Görev ve Sorumluluklar

1- Birimin Kuruluşu

Niğde Ömer Halisdemir Üniversitesi Fen Bilimleri Enstitüsü, 03 Temmuz 1992 tarih ve 3837 sayılı yasa ile kurulmuş olup, kurulduğu sürede Fen Edebiyat Fakültesi Binası içinde hizmet vermeye başlayan Enstitümüz 2010 yılına kadar aynı fakültede hizmet vermiş, 2010 Yılından itibaren de Yabancı Diller Yüksekokulu Binası içinde hizmet vermektedir.

2- Birimin Yetki, Görev ve Sorumlulukları

Yetki Niğde Ömer Halisdemir Üniversitesi Fen Bilimleri Enstitüsü, 03 Temmuz 1992 tarih ve 3837 sayılı yasa ile kurulmuştur. Enstitü Müdürü Enstitü Kurullarına Başkanlık eder, kararları uygular ve birimler arasında düzenli çalışmayı sağlar.

Görev Yabancı Diller Yüksekokulu binası içerisinde hizmet vermektedir. Akademik alanda ihtiyaç duyulan lisansüstü temel eğitim-öğretim ihtiyacını karşılamak, ülkemizin bilimsel gücünü arttırmak amacıyla eğitim-öğretime 1994 yılından itibaren başlamıştır. Bu gün itibariyle, 20 Anabilim Dalında Yüksek Lisans, 16 Anabilim Dalında Doktora Programı ile eğitim vermeye devam etmektedir. Ayrıca 3 anabilim dalında %100 İngilizce yüksek lisans, 3 anabilim dalında %100 İngilizce doktora programları da yürütülmektedir. Ayrıca,

-Nevşehir Hacı Bektaş Veli Üniversitesi Fen Bilimleri Enstitüsü ile Enstitümüz arasında Jeoloji Mühendisliği ve Elektronik Mühendisliği Anabilim Dallarında oluşturulan Ortak Yüksek Lisans ve Doktora Programları, Hemşirelik Anabilim Dallarında oluşturulan Ortak Yüksek Lisans Programı; Yüksek Öğretim Kurulunun 25.09.2019 tarihli ve E.70494 sayılı yazısıyla *Ortak Lisansüstü Eğitim ve Öğretim Programları Tesisi Hakkında Yönetmeliğin 6. maddesi uyarınca, mevcut öğrencilerin statülerinin korunması şartıyla* kapatılmış olmakla birlikte mevcut öğrenciler için eğitim-öğretim faaliyeti halen devam ettirilmektedir.

-Ülkemizin uluslararası tanınırlığını artırmak ve uluslararasılaşmak vizyonu ile uyumlu olarak; Üniversitemiz (Fen Bilimleri Enstitüsü Kimya ve Biyoloji Ana Bilim Dalları) ile Kazak Milli Kızlar Pedagoji Üniversitesi arasında Kimya ve Biyoloji alanında Uluslararası Ortak Yüksek Lisans (Tezli) Programların Tesisine yönelik çift diploma protokolleri YÖK tarafından onaylanmış olup; her iki üniversitenin Lisansüstü Yönetmeliklerindeki değişiklikler dikkate

alınarak protokol güncelleme çalışmaları tamamlanarak eğitim-öğretim faaliyetine başlanması planlanmıştır.

Yukarıda belirtilen Enstitümüz lisansüstü eğitim programlarının tamamının, ilgili mevzuatlar ile sürdürülmesi için gerekli servis ve koordinatörlük hizmetini başarı ile yapmak; Enstitümüzün temel görevidir.

Sorumluluklar Fen Bilimleri Enstitüsü Müdürlüğü; Müdürün öncülüğünde, Enstitünün ödenek ve diğer ihtiyaçlarını gerekçesi ile birlikte Rektörlüğe bildirir. Enstitünün bütçesi, öğrenci kontenjanı ve yürütülen eğitim programları ile ilgili her türlü iyileştirme ile ilgili önerilerini konunun içeriğine göre, Enstitü Yönetim Kurulu veya Enstitü Kurulu görüşünü de alarak Rektörlüğe sunar. Ayrıca hizmet verdiği lisansüstü eğitim öğrencilerine, öğrenciliğin başlangıcından sonuna kadar, ilgili yönetmelik çerçevesinde bilgi, belge ve hizmet sağlamakla yükümlüdür.

C- Birime İlişkin Bilgiler

Enstitümüz akademik alanda ihtiyaç duyulan lisansüstü temel eğitim-öğretim ihtiyacını karşılamak, ülkemizin bilimsel gücünü arttırmak amacıyla eğitim-öğretime 1994 yılından itibaren başlamıştır. Bu gün itibariyle, 20 Anabilim Dalında Yüksek Lisans, 16 Anabilim Dalında Doktora Programı Eğitimi vermeye devam etmektedir. Ayrıca 3 anabilim dalında %100 İngilizce yüksek lisans, 3 anabilim dalında %100 İngilizce doktora programları da yürütülmektedir. Ayrıca,

- Nevşehir Hacı Bektaş Veli Üniversitesi Fen Bilimleri Enstitüsü ile Enstitümüz arasında Jeoloji Mühendisliği ve Elektronik Mühendisliği Anabilim Dallarında oluşturulan Ortak Yüksek Lisans ve Doktora Programları, Hemşirelik Anabilim Dallarında oluşturulan Ortak Yüksek Lisans Programı; Yüksek Öğretim Kurulunun 25.09.2019 tarihli ve E.70494 sayılı yazısıyla Ortak Lisansüstü Eğitim ve Öğretim Programları Tesisi Hakkında Yönetmeliğin 6. maddesi uyarınca, mevcut öğrencilerin statülerinin korunması şartıyla kapatılmış olmakla birlikte mevcut öğrenciler için eğitim-öğretim faaliyeti halen devam ettirilmektedir.

-Ülkemizin uluslararası tanınırlığını artırmak ve uluslararasılaşmak vizyonu ile uyumlu olarak; Üniversitemiz (Fen Bilimleri Enstitüsü Kimya ve Biyoloji Ana Bilim Dalları) ile Kazak

Milli Kızlar Pedagoji Üniversitesi arasında Kimya ve Biyoloji alanında Uluslararası Ortak Yüksek Lisans (Tezli) Programların Tesisine yönelik çift diploma protokolleri YÖK tarafından onaylanmış olup; her iki üniversitenin Lisansüstü Yönetmeliklerindeki değişiklikler dikkate alınarak protokol güncelleme çalışmaları tamamlanarak eğitim-öğretim faaliyetine başlanması planlanmıştır.

1- Fiziksel Yapı

Üniversitemiz Fen Bilimleri Enstitüsü kampüs alanındaki Yabancı Diller Yüksekokulu binasının üçüncü katında yer almakta olup; 1 (bir) Müdür odası, 2 (iki) Müdür Yardımcısı odası, 1 (bir) Enstitü Sekreteri odası, 1 (bir) özlük işleri odası, 1 (bir) muhasebe işleri odası, 1 (bir) öğrenci işleri odası, 1 (bir) toplantı salonu, 1 (bir) arşiv odası ve 1 (bir) depo olmak üzere 10 (on) odada idari hizmetlerini yürütmektedir.

Birimin konumu (bulunduğu yerleşke, bina), mülkiyet durumu, kaç bağımsız bölümden oluştuğu ile ilgili bilgiler

Fen Bilimleri Enstitüsü Kampüs yerleşkesinde Yabancı Diller Yüksekokulu binasının üçüncü katında yaklaşık 400 metre karelik 10 (on) odada idari hizmetlerini yürütmektedir.

Açık ve Kapalı Alanlar

Birim Adı	Kapalı Alan(m ²)	Açık Alan(m ²)
Fen Bilimleri Enstitüsü	362.7	-

1.1- Eğitim Alanları

Enstitümüz bünyesinde dersler, anabilim dallarına ilişkin fakülteler olan; Fen-Edebiyat Fakültesi, Mühendislik Fakültesi ve Tarım Bilimleri ve Teknolojileri Fakültesinin ilgili bölümlerinin derslik ve laboratuvarlarında yapılmakta olduğundan tablo doldurulmamıştır.

Eğitim Alanları	Sayısı (Adet)	Kapalı Alanı (m ²)	Kapasitesi (Kişi)
Amfi	-	-	-
Sınıf	-	-	-
Bilgisayar Laboratuvarı	-	-	-
TOPLAM	-	--	

1.1.1- Sosyal Alanlar

Enstitümüz personeli ve öğrencileri, Rektörlüğe ve ilgili Fakültelere bağlı sosyal alanlardan faydalanmaktadır.

1.2.1- Kantin ve Kafeteryalar

	Sayısı (Adet)	Kapalı Alanı (m²)	Kapasitesi (Kişi)
Kantin	-	-	-
Kafeterya	-	-	-
TOPLAM	-	-	-

1.2.1.1.Sinema Salonları

Salon	Adet	Alan (M²)	Kapasite (Kişi)
Sinema Salonu	-	-	-

1.2.2- Yemekhaneler

	Sayısı (Adet)	Kapalı Alanı (m²)	Kapasitesi (Kişi)
Öğrenci Yemekhanesi	-	-	-
Personel Yemekhanesi	-	-	-
TOPLAM	-	-	-

1.2.3- Misafirhaneler

	Sayısı (Adet)	Kapalı Alanı (m²)	Kapasitesi (Kişi)		
			K	E	Toplam
Misafirhane	-	-	-	-	-

1.2.4- Öğrenci Yurtları

	Oda Sayısı (Adet)	Kapalı Alanı (m²)	Kapasitesi (Kişi)		
			K	E	Toplam
Öğrenci Yurdu	-	-	-	-	-

1.2.5- Spor Tesisleri

	Sayısı (Adet)	Alanı (m²)	AÇIKLAMALAR
Kapalı Spor Tesisleri	-	-	-

Açık Spor Tesisi			
------------------	--	--	--

1.2.6- Toplantı - Konferans Salonları

	Sayısı (Adet)	Kapalı Alanı (m ²)	Kapasitesi (Kişi)
Toplantı Salonu			
Konferans Salonu			

1.3- Hizmet Alanları

1.3.1- Akademik Personel Hizmet Alanları

Hizmet Alanı	Sayısı (Adet)	Kapalı Alanı (m ²)	Kullanan Sayısı (Kişi)
Çalışma Odası	-	-	-

1.3.2- İdari Personel Hizmet Alanları

Hizmet Alanı	Sayısı (Adet)	Kapalı Alanı (m ²)	Kullanan Sayısı (Kişi)
Servis	-	-	-
Çalışma Odası	8	35.87	9
TOPLAM	8	286.96	9

1.4- Ambar, Arşiv ve Atölye Alanları

Türü	Sayısı (Adet)	Alanı (m ²)
Ambar	1	35.87
Arşiv	1	35.87
Atölye	-	-

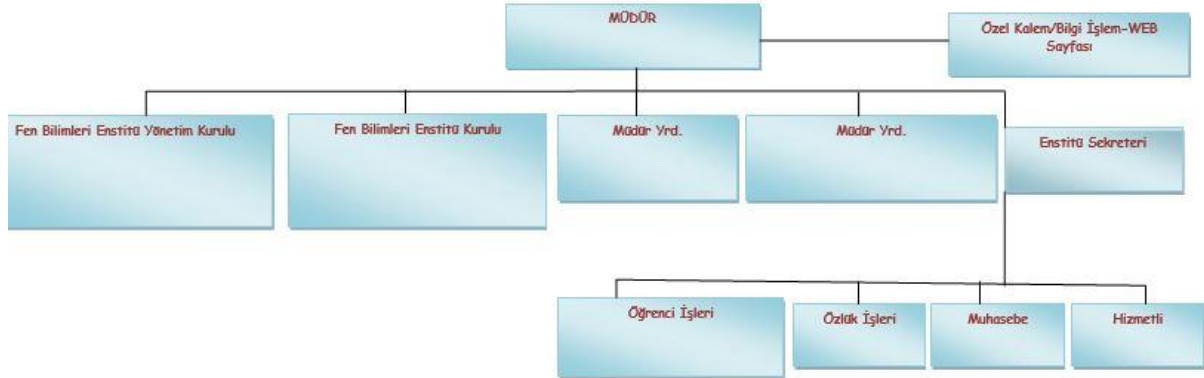
1.5- Taşıtlar

Taşıtın Cinsi	Göreve Tahsis Edilmiş, Kuruma Ait Taşıtlar	Göreve Tahsis Edilmiş, Hizmet Alımı Yoluyla Edinilmiş Taşıtlar	Toplam
-	-	-	-
-	-	-	-

TOPLAM	-	--	
---------------	---	----	--

2- Örgüt Yapısı

Enstitü Müdürü, Müdür Yardımcıları, Müdürün başkanlığında Enstitü Kurulu ve Enstitü Yönetim Kurulu organları ile Müdüre bağlı Enstitü Sekreteri ve idari personel örgüt yapısını oluşturur.



Şekil 1. 2022 Yılı İtibarı İle Niğde Ömer Halisdemir Üniversitesi Fen Bilimleri Enstitüsü Teşkilat Şeması

3- Bilgi ve Teknolojik Kaynaklar

Bütün personel için bilgisayar ve internet ağı mevcut olup, ulusal ve uluslararası bilgi paylaşımı sağlanmaktadır. Muhasebe biriminde; maaş, yolluklar, ek ders ücretleri gibi ödeme evrakı işlemlerinde e-devlet sistemi kullanılmaktadır. Öğretim elemanlarına yapılan duyurular ve birimler arası bilgi aktarımı “Elektronik Belge Yönetim Sistemi” ile yapılmaktadır. Ayrıca Öğrenci İşlerinde; öğrenciye yönelik verilen belgeler ve öğretim üyelerinin ve öğrenci işlerinin öğrencinin durumunu takip etmek ve not girişini sağlamak için Otomasyon Sistemi kullanılmaktadır.

3.1- Yazılımlar

Elektronik Belge Yönetim Sistemi ve OGRİS Sistemi.

3.2- Bilgisayarlar

(Birim hizmetlerinde kullanılan bilgisayarlara yer verilecektir.)

Cinsi	Sayısı (Adet)
-------	------------------

Masaüstü Bilgisayar	13
Taşınabilir Bilgisayar	3
.....	
TOPLAM	

3.3- Kütüphane Kaynakları

(Birim kitaplıklarında bulunan materyallere ait bilgilere yer verilecektir.)

Türü	Sayısı (Adet)
Kitap	
Basılı Periyodik Yayın	
Elektronik Yayın	
.....	

3.4- Diğer Bilgi ve Teknolojik Kaynaklar

(Birim hizmetlerinde kullanılan diğer bilgi ve teknolojik kaynaklara yer verilecektir.)

Cinsi	Adet
Projeksiyon	2
Slayt Makinesi	-
Tepegöz	-
Episkop	-
Baskı Makinesi	-
Fotokopi Makinesi	1
Faks	1
Fotoğraf Makinesi	-
Kamera	-
Televizyon	-
Yazıcı	13
Tarayıcı	10
Mikroskop	-
Evrak İmha Makinesi	3

4- İnsan Kaynakları

Fen Bilimleri Enstitüsü Enerji Bilimi ve Teknolojileri Anabilim Dalı kadrosunda 2547 sayılı Kanun'un 23. Maddesi 2914 sayılı kanunun 3/A-c. ve 5. Maddeleri, Öğretim Üyeliğine

Yükseltme ve Atanma Yönetmeliği'nin 7. Maddesi ile 657 sayılı Kanun'unun 36/A-9 ve 48. Maddeleri gereğince ataması yapılan akademik personel bulunmaktadır. Eğitim-Öğretim faaliyetleri, ilgili anabilim dallarının bulunduğu fakültelerdeki öğretim üyeleri tarafından yürütülmektedir.

Birimin Toplam Personel Sayısı

KADROLU			SÖZLEŞMELİ		Geçici İşçi (Öz Gelir İşçisi)	TOPLAM
Akademik Personel	657 4/A (Memur)	657 4/D (Sürekli İşçi)	657 4/B (Sözleşmeli Personel)	657 4/C (Geçici Personel)		
1	6		1			7

4.1- Akademik Personel

Fen Bilimleri Enstitüsü Enerji Bilimi ve Teknolojileri Anabilim Dalı kadrosunda 2547 sayılı Kanun'un 23. Maddesi 2914 sayılı kanunun 3/A-c. ve 5. Maddeleri, Öğretim Üyeliğine Yükseltme ve Atanma Yönetmeliği'nin 7. Maddesi ile 657 sayılı Kanun'unun 36/A-9 ve 48. Maddeleri gereğince ataması yapılan akademik personel bulunmaktadır. Ayrıca Öğretim Üyesi Yetiştirme Programı (ÖYP) kapsamında ve 2547 sayılı Kanun'un 2880 sayılı Kanunla değişik 35. Maddesine göre 2 Araştırma Görevlisi olarak Enstitümüz Makine ve İnşaat Mühendisliği Anabilim Dallarında görev yapmaktadırlar.

Unvan	Kadroların Doluluk Oranına Göre			Kadroların İstihdam Şekline Göre	
	Dolu	Boş	Toplam	Tam Zamanlı	Yarı Zamanlı
Profesör					
Doçent					
Dr. Öğretim Üyesi	1		1		
Öğretim Görevlisi					
Okutman					
Çevirici					
Eğitim-Öğretim Planlamacısı					
Araştırma Görevlisi					
Uzman					
.....					

TOPLAM	1		1		
---------------	---	--	---	--	--

4.1.2- Akademik Personel Unvan Değişiklikleri

Eski Unvanı	Yeni Unvanı	Sayı (Kişi)
....		

4.1.3- Üniversitemizden Ayrılan Akademik Personel

	Profesör	Doçent	Yardımcı Doçent	Öğretim Görevlisi	Okutman	Araştırma Görevlisi	Uzman	TOPLAM
Nakil								
İstifa								
Emekli								
İlişik Kesme								
Vefat								
Diğer								
TOPLAM								

4.1.4- Yabancı Uyruklu Akademik Personel

Unvan	Geldiği Ülke	Çalıştığı Bölüm
Profesör		
Doçent		
Yardımcı Doçent		
Öğretim Görevlisi		
Okutman		
Çevirici		
Eğitim-Öğretim Planlamacısı		
Araştırma Görevlisi		
Uzman		

4.1.5- Diğer Üniversitelerde Görevlendirilen Akademik Personel

Unvan	Bağlı Olduğu Bölüm	Görevlendirildiği Üniversite
Profesör		
Doçent		
Yardımcı Doçent		
Öğretim Görevlisi		
Okutman		
Çevirici		
Eğitim-Öğretim Planlamacısı		

Araştırma Görevlisi		
Uzman		

4.1.6- Başka Üniversitelerden Üniversitemizde Görevlendirilen Akademik Personel

Fen Bilimleri Enstitüsünde Akademik kadro bulunmamaktadır. Ancak Öğretim Üyesi Yetiştirme Programı (ÖYP) kapsamında ve 2547 sayılı Kanun'un 2880 sayılı Kanunla değişik 35. Maddesine göre 2 Araştırma Görevlisi olarak Enstitümüz Makine ve İnşaat Mühendisliği Anabilim Dallarında görev yapmaktadırlar.

Unvan	Çalıştığı Bölüm	Geldiği Üniversite
Araştırma Görevlisi	Mühendislik Fakültesi Makine Müh. A.B.D.	Nevşehir Hacı Bektaş Veli Üniversitesi
Araştırma Görevlisi	Mühendislik Fakültesi İnşaat A.B.D.	Nevşehir Hacı Bektaş Veli Üniversitesi

4.1.7- Sözleşmeli Akademik Personel

UNVAN	Sayı (Kişi)
Profesör	
Doçent	
Dr. Öğretim Üyesi	1
Öğretim Görevlisi	
Uzman	
Okutman	
Sanatçı Öğretim Elemanı	
Sahne Uygulamacısı	
...	
TOPLAM	1

4.1.8- Akademik Personelin Hizmet Süreleri İtibarıyla Dağılımı

	1-3 Yıl	4-6 Yıl	7-10 Yıl	11-15 Yıl	16-20 Yıl	21 - Üzeri
Kişi Sayısı	1					
Yüzde						

4.1.9- Akademik Personelin Yaş İtibarıyla Dağılımı

	21-25 Yaş	26-30 Yaş	31-35 Yaş	36-40 Yaş	41-50 Yaş	51 - Üzeri
Kişi Sayısı				1		
Yüzde				100		

4.1.9- Üniversiteler Arasında Yapılan İkili Anlaşmalar

Ülke	Üniversite	Anlaşmanın İçeriği
-	-	-

4.1.10- İdari Personel

4.2.1- İdari Personel Sayısı

KADROLARIN DOLULUK ORANINA GÖRE			
Kadro Sınıflandırması	Dolu	Boş	TOPLAM
Genel İdari Hizmetler Sınıfı	4		4
Sağlık Hizmetleri Sınıfı			
Teknik Hizmetler Sınıfı			
Eğitim ve Öğretim Hizmetleri Sınıfı			
Avukatlık Hizmetleri Sınıfı			
Din Hizmetleri Sınıfı			
Yardımcı Hizmetler Sınıfı	1		1
.....			
TOPLAM	5		5

4.2.2- İdari Personel Atamaları

	GİHS	SHS	THS	EÖHS	AV.HS	DHS	YHS	TOPLAM
Açıktan								
Naklen								
TOPLAM								

4.2.3- İdari Personel Unvan Değişiklikleri

Eski Unvanı	Yeni Unvanı	Sayı (Kişi)
TOPLAM		

4.2.4- Üniversitemizden Ayrılan İdari Personel

	GİHS	SHS	THS	EÖHS	AV.HZ	DHS	YHS	TOPLAM
Nakil								
İstifa								
Emekli								
İlişik Kesme								

Vefat								
Diğer								
TOPLAM								

4.2.5- İdari Personelin Eğitim Durumu

	İlköğretim	Lise	Ön Lisans	Lisans	Yüksek Lisans ve Doktora	TOPLAM
Kişi Sayısı		1	2	2	-	5
Yüzde		20	40	40	-	100

4.2.6- İdari Personelin Hizmet Süreleri

	1-3 Yıl	4-6 Yıl	7-10 Yıl	11-15 Yıl	16-20 Yıl	21 - Üzeri	TOPLAM
Kişi Sayısı			1	1		3	5
Yüzde			20	20		60	100

4.2.7- İdari Personelin Yaş İtibarıyla Dağılımı

	21-25 Yaş	26-30 Yaş	31-35 Yaş	36-40 Yaş	41-50 Yaş	51-Üzeri	TOPLAM
Kişi Sayısı			1		2	2	5
Yüzde			20		40	40	100

4.3- Sözleşmeli Personel

(Bu bölüm, 657 sayılı Devlet Memurları Kanunu'nun 4/B maddesine giren personel için fiili durum dikkate alınarak doldurulacaktır.)

4.3.1- Sözleşmeli Personel Sayısı

UNVAN	Çalıştığı Birim	Sayı (Kişi)
Büro Personeli	Fen Bilimleri Enstitü Müd.	1
TOPLAM		1

4.3.2- Sözleşmeli Personelin Hizmet Süreleri

	1-3 Yıl	4-6 Yıl	7-10 Yıl	11-15 Yıl	16-20 Yıl	21 - Üzeri
Kişi Sayısı	1					
Yüzde	100					

4.3.3- Sözleşmeli Personelin Yaş İtibarıyla Dağılımı

	21-25 Yaş	26-30 Yaş	31-35 Yaş	36-40 Yaş	41-50 Yaş	51 - Üzeri
Kişi Sayısı			1			
Yüzde			100			

5- Sunulan Hizmetler

5.1- Eğitim-Öğretim Hizmetleri

Birimin eğitim-öğretim politikası

Fen Bilimleri Enstitüsü bilgiyi üretecek, yayacak ve çağın gereklerine uygun bireyler yetiştirecek bir kurum olma bilinci ve farkındalığıyla belirlenmiş olan hedefler doğrultusunda nitelikli insan gücü yetiştirmede, yaşam boyu öğrenmeyi özendirilmede, disiplinler arası iletişim ve etkileşimi kolaylaştırmada kendi kurumsal amaç ve hedeflerini belirlemiştir. Fen Bilimleri Enstitüleri, bilim insanlarının ve toplumu yönlendirecek önderlerin yetiştirildiği kurumlardan biridir. Bu bilinç ve farkındalıkla Enstitümüz, nitelikli öğretim üyesi yetiştirme gayreti içerisinde olup, sürekli geliştirdiği eğitim-öğretim programları ile öğrenciyi merkeze alan bir anlayış içerisinde *Üniversitemizin Ar-Ge politikası ile uyumlu olarak belirlediği enerji, tarım-gıda ve nanoteknoloji öncelikli alanlarında ve bölge ile endüstrinin ihtiyaçlarını önceleyerek eğitim-öğretimine devam etmektedir.* Bu amaçlar doğrultusunda YÖK tarafından 100/2000 YÖK Doktora Bursuna 2017-2018 Güz Yarıyılı, 2017-2018 Bahar Yarıyılı, 2018-2019 Güz, 2018-2019 Bahar Yarıyılı, 2019-2020 Güz, 2019-2020 Bahar, 2020-2021 Bahar ve 2021-2022 Güz ve 2022-2023 Güz için başvurular yapılmış ve yapılan başvurular sonucu kazanılan kontenjan, kayıt yaptıran öğrenci sayıları ve anabilim dalları aşağıdaki tablolarda verilmiş olup; *halen Enstitümüzde 100/2000 YÖK Doktora Bursu kapsamında 30 öğrencimiz eğitim-öğretime devam etmektedir:*

2017-2018 Eğitim-Öğretim Yılı Güz Yarıyılı			
100/2000 YÖK Doktora Bursu Alt Alan, Kontenjan ve Kesin Kayıt Yaptıran Öğrenci Sayısı			
Başvurulan Alt Alan	Anabilim Dalı	Kontenjan	Kesin Kayıt Yaptıran Öğrenci Sayısı
Sürdürülebilir Etkin Tarım	Tarımsal Genetik Mühendisliği	8	1

2017-2018 Eğitim-Öğretim Yılı Bahar Yarıyılı			
100/2000 YÖK Doktora Bursu Alt Alan, Kontenjan ve Kesin Kayıt Yaptıran Öğrenci Sayısı			
Başvurulan Alt Alan	Anabilim Dalı	Kontenjan	Kesin Kayıt Yaptıran Öğrenci Sayısı
Organik Tarım	Bitkisel Üretim ve Teknolojileri	5	3
Hidrojen ve Yakıt Pilleri	Makine Mühendisliği	3	-
Gıda Güvenliği ve Gıda Güvencesi	Gıda Mühendisliği	3	3
Gıda Biyoteknolojisi	Biyoteknoloji	5	2

2018-2019 Eğitim-Öğretim Yılı Güz Yarıyılı			
100/2000 YÖK Doktora Bursu Alt Alan, Kontenjan ve Kesin Kayıt Yaptıran Öğrenci Sayısı			
Başvurulan Alt Alan	Anabilim Dalı	Kontenjan	Kesin Kayıt Yaptıran Öğrenci Sayısı
Mikro ve Nanoteknoloji	Fizik	5	-
Hesaplamalı Bilim ve Mühendislik	Fizik	3	-
Biyoteknoloji	Biyoteknoloji	5	4
Hidrojen ve Yakıt Pilleri	Makine Mühendisliği	5	-
Gıda Üretimi, İşleme ve Teknolojisi	Gıda Mühendisliği	3	1
	Bitkisel Üretim ve Teknolojileri (*)	1	1
	Hayvansal Üretim ve Teknolojileri(*)	1	1
Sürdürülebilir Tarım	Tarımsal Genetik Mühendisliği(*)	4	-
	Bitkisel Üretim ve Teknolojileri(*)	2	-
	Hayvansal Üretim ve Teknolojileri(*)	1	-
2018-2019 Eğitim-Öğretim Yılı Bahar Yarıyılı			
100/2000 YÖK Doktora Bursu Alt Alan, Kontenjan ve Kesin Kayıt Yaptıran Öğrenci Sayısı			
Başvurulan Alt Alan	Anabilim Dalı	Kontenjan	Kesin Kayıt Yaptıran Öğrenci Sayısı

Hidrojen ve Yakıt Pilleri	Makine Mühendisliği	3	3
Sürdürülebilir Tarım (Yenilikçi ve İyi Tarım Uygulamaları dahil)	Tarımsal Genetik Mühendisliği	3	3
	Bitkisel Üretim ve Teknolojileri	1	1
	Hayvansal Üretim ve Teknolojileri	1	-

2019-2020 Eğitim-Öğretim Yılı Güz Yarıyılı			
100/2000 YÖK Doktora Bursu Alt Alan, Kontenjan ve Kesin Kayıt Yaptıran Öğrenci Sayısı			
Başvurulan Alt Alan	Anabilim Dalı	Kontenjan	Kesin Kayıt Yaptıran Öğrenci Sayısı
Hidrojen ve Yakıt Pilleri	Makine Mühendisliği	3	-
Zootečni ve Hayvan Besleme	Hayvansal Üretim ve Teknolojileri	3	-
Hijyen, Sanitasyon ve Gıda Güvenliği	Gıda Mühendisliği	3	3

2019-2020 Eğitim-Öğretim Yılı Bahar Yarıyılı			
100/2000 YÖK Doktora Bursu Alt Alan, Kontenjan ve Kesin Kayıt Yaptıran Öğrenci Sayısı			
Başvurulan Alt Alan	Anabilim Dalı	Kontenjan	Kesin Kayıt Yaptıran Öğrenci Sayısı
Bitki Genetiği ve Tarımsal Bitki Genetiği ve Tarımsal Biyoteknoloji (Tohum Araştırmaları ve Aşı Teknolojisi dahil)	Tarımsal Genetik Mühendisliği	3	3
Enerji Depolama	Makine Mühendisliği	3	3

2020-2021 Eğitim-Öğretim Yılı Bahar Yarıyılı			
100/2000 YÖK Doktora Bursu Alt Alan, Kontenjan ve Kesin Kayıt Yaptıran Öğrenci Sayısı			
Başvurulan Alt Alan	Anabilim Dalı	Kontenjan	Kesin Kayıt Yaptıran Öğrenci Sayısı
Bitki Genetiği ve Tarımsal Biyoteknoloji (Tohum Araştırmaları ve Aşı Teknolojisi dahil)	Tarımsal Genetik Mühendisliği	3	3
Sürdürülebilir Tarım (Yenilikçi ve İyi Tarım Uygulamaları dahil)	Bitkisel Üretim ve Teknolojileri	3	3
Sürdürülebilir Hayvancılık	Hayvansal Üretim ve Teknolojileri	3	3

2021-2022 Eğitim-Öğretim Yılı Güz Yarıyılı			
100/2000 YÖK Doktora Bursu Alt Alan, Kontenjan ve Kesin Kayıt Yaptıran Öğrenci Sayısı			
Başvurulan Alt Alan	Anabilim Dalı	Kontenjan	Kesin Kayıt Yaptıran Öğrenci Sayısı
Sürdürülebilir Çevre (Atık, Geri Dönüşüm, Kirleticilerin Etkileri ve Önlenmesi, Çevre Teknolojileri, Çevre Politikası, Sanayide Temiz Üretim, Çevre Eğitimi ve Araştırmaları dahil)	Çevre Mühendisliği	3	3
Sürdürülebilir Hayvancılık	Hayvansal Üretim ve Teknolojileri	3	-

2022-2023 Eğitim-Öğretim Yılı Güz Yarıyılı			
100/2000 YÖK Doktora Bursu Alt Alan, Kontenjan ve Kesin Kayıt Yaptıran Öğrenci Sayısı			
Başvurulan Alt Alan	Anabilim Dalı	Kontenjan	Kesin Kayıt Yaptıran Öğrenci Sayısı
Bitki Genetiği ve Tarımsal Biyoteknoloji (Tohum Araştırmaları ve Aşı Teknolojisi dahil)	Tarımsal Genetik Mühendisliği	1	1
Sürdürülebilir Hayvancılık	Hayvansal Üretim ve Teknolojileri	1	1

Diğer taraftan uluslararasılaşma kapsamında 2021-2022 Eğitim-Öğretim yılında 46 öğrenci alımı yapılmış, 2022-2023 Güz Yarıyılında 26 öğrenci daha alınarak toplamda 131 olan uluslararası öğrenci sayısı 157'ye yükselmiştir.

Birimde eğitim-öğretim kalitesinin geliştirilmesine yönelik alınan tedbirler

Fen Bilimleri Enstitüsü Eğitim-Öğretim kalitesinin geliştirilmesine yönelik amaçlarını gerçekleştirmek için eğitim-öğretim programlarını çağın gereklerine uygun olarak sürekli güncel tutmaya, tez çalışmalarının kalitesini artırmaya, Lisansüstü Eğitim-Öğretim Programlarının sayısını ve kalitesini artırmaya, yabancı dil hazırlık eğitimini yaygınlaştırmaya, Lisansüstü Programlardaki ulusal ve yabancı uyruklu öğrenci sayısını artırmaya, Anabilim Dallarını belirli alanlarda güçlendirmeye, Ulusal ve Uluslararası değişim programlarına katılımı sağlamaya ve böylece bir kültürel etkileşim yaratmaya yönelik stratejik hedefler ve bu hedefleri gerçekleştirmeye yönelik faaliyetler ortaya koymuştur.

Bu süreçte ulusal ve uluslararası alanda çağdaş gelişme ve değişimleri de takip ederek bunları eğitim-öğretim programlarına yansıtma çabası içerisindeyiz. Nitekim Bologna Sürecine yönelik çalışmalar 2013 yılı içerisinde tamamlanmış, Fen Bilimleri Enstitüsüne bağlı tüm Anabilim Dallarının programları Bologna Sürecine göre gözden geçirilip düzenlenmiştir. Fen Bilimleri Enstitüsü, çağımızın gereği olan çağdaş eğitim standartlarının ulusal ve uluslararası düzeyde uygulanmasının önemini bilincinde olduğunu ve bu farkındalıkla hareket ettiğini de göstermektedir.

Fen Bilimleri Enstitüsü, akılcı bilginin ilerleme ve gelişmenin birincil kaynağı olduğundan hareketle, gerek ulusal gerekse de uluslararası alanda doğru, güvenilir ve kullanılabilir bilginin üretilmesi ve yayılması sorumluluğunun farkındalığıyla Enstitümüzde yapılan tezlerin kalitesini artırmak, tez çalışmalarına erişimi sağlamaya yönelik amaçlar belirlemiştir. Bu amaçlar doğrultusunda *bu faaliyet döneminde,*

- *Niğde Ömer Halisdemir Üniversitesi bünyesinde iki yılda bir Enstitümüzde yapılan tezler arasından “En İyi Tez Çalışması” başlıklı bir ödül programı hazırlamak ve bu tez çalışmalarını yapan öğrenci ve yöneten danışmanın ödüllendirilmesi ve kamuoyu ile paylaşılması hedeflenmektedir.*
- *Fen Bilimleri Enstitüsü, öğrencilerin ulusal ve uluslararası projelerde görev alması ve yapılan tezlerin konularının sanayinin ihtiyaçlarına uygun, toplumun faydasına dönük olması için yönlendirmeler yapılmaktadır.*

Ayrıca, Ülkemizin uluslararası tanınırlığını artırmak ve uluslararasılaşmak vizyonu ile uyumlu olarak;

- *Disiplinlerarası eğitim vermek üzere Applied Sciences and Technology Anabilim Dalı kurularak bu anabilim dalına bağlı Applied Sciences and Technology Tezli Yüksek Lisans ve Doktora programlarının açılması ayrıca teknoloji ve inovasyon yönetimi, kurumların stratejik ve operasyonel amaçlarına ulaşmak üzere teknolojik becerilerin planlanması, geliştirilmesi ve uygulanması için mühendislik, bilim ve yönetim disiplinlerini bir araya getirmeyi hedefleyen, teknoloji ve inovasyonu yönetebilen geleceğin liderlerini yetiştirme vizyonuna yönelik olarak Disiplinlerarası Teknoloji ve İnovasyon Yönetimi Tezsiz Yüksek Lisans Programı (Uzaktan Öğretim) açılması ve Üniversitemizin yetişmiş akademik insan kaynaklarını belirli konularda ihtisaslaştırmak ve ortak projeler geliştirmek için “Çevre Mühendisliği ve Kimya” alanında Disiplinlerarası eğitim vermek üzere Tezli Yüksek Lisans programının açılması için hazırlık faaliyetleri devam etmektedir.*

- Üniversitemiz (Fen Bilimleri Enstitüsü Kimya ve Biyoloji Ana Bilim Dalları) ile Kazak Milli Kızlar Pedagoji Üniversitesi arasında Kimya ve Biyoloji alanında Uluslararası Ortak Yüksek Lisans (Tezli) Programların Tesisine
- yönelik çift diploma prokolleri YÖK tarafından onaylanmış olup; her iki üniversitenin Lisansüstü Yönetmeliklerindeki değişiklikler dikkate alınarak protokol güncelleme çalışmaları tamamlanarak eğitim-öğretim faaliyetine başlanması hedeflenmektedir.

5.1.1- 2022 yılı (01.01.2022 – 31.12.2022)Mezun Olan Öğrenci Sayısı

Birimin Adı	I. Öğretim	II. Öğretim	TOPLAM
Fen Bilimleri Enstitüsü	98	22	120

5.1.2- 2022 yılı (01.01.2022 – 31.12.2022) Toplam Öğrenci Sayısı

Birimin Adı	I. Öğretim			II. Öğretim			Toplam		GENEL TOPLAM
	K	E	Toplam	K	E	Toplam	K	E	
Fen Bilimleri Enstitüsü	309	545	914	20	40	60	329	585	914

5.1.3- Yabancı Dil Hazırlık Sınıfı Öğrenci Sayısı ve Oranı

Birimin Adı	Toplam Öğrenci Sayısı	I. Öğretim			II. Öğretim			TOPLAM		Birim İçindeki Payı (%)
		K	E	Toplam	K	E	Toplam	K	E	
Fen Bilimleri Enstitüsü	7	1	6	7						

5.1.4- Öğrenci Kontenjanları ve Doluluk Oranı

Birimin Adı	ÖSS Kontenjanı	Kayıt Olan	Doluluk Oranı (%)	Boş Kalan
Okul İsimleri				
.....				

5.1.5- Yüksek Lisans ve Doktora Programları Öğrenci Sayıları

Birimin Adı	Programı	Yüksek Lisans		Doktora	TOPLAM
		Tezli	Tezsiz		
FEN BİLİMLERİ ENSTİTÜSÜ	ELEKTRİK ELEKTRONİK MÜHENDİSLİĞİ	35		16	51
	İNŞAAT MÜHENDİSLİĞİ	87		17	104
	JEOLJİ MÜHENDİSLİĞİ	39		7	46
	ÇEVRE MÜHENDİSLİĞİ	44		10	54
	MADEN MÜHENDİSLİĞİ	22		4	26
	MAKİNE MÜHENDİSLİĞİ	75		21	96

	GIDA MÜHENDİSLİĞİ	31		17	48
	ENERJİ BİLİMİ VE TEKNOLOJİLERİ	35		3	38
	HARİTA MÜHENDİSLİĞİ	37		-	37
	BİYOLOJİ	28		8	36
	BİYOTEKNOLOJİ	37		8	45
	KİMYA	16		5	21
	MATEMATİK	30		4	34
	FİZİK	19		6	25
	AFET YÖNETİMİ	25		-	25
	TARIMSAL GENETİK MÜHENDİSLİĞİ (İngilizce)	5		13	18
	BİTKİSEL ÜRETİM VE TEKNOLOJİLERİ (İngilizce)	18		16	34
	TARIMSAL GENETİK MÜHENDİSLİĞİ	8		11	19
	BİTKİSEL ÜRETİM VE TEKNOLOJİLERİ	32		14	46
	HAYVANSAL ÜRETİM VE TEKNOLOJİLERİ	10		11	21
	HAYVANSAL ÜRETİM VE TEKNOLOJİLERİ (İngilizce)	9		12	21
	İŞ SAĞLIĞI VE GÜVENLİĞİ		60		60
	MİMARLIK	10	-	-	10
TOPLAM		651	60	203	914

5.1.6- Yabancı Uyraklı (Uluslararası) Öğrenciler

Yabancı Uyraklı Öğrencilerin Sayısı ve Bölümleri				
Birimin Adı	Bölümü	K	E	TOPLAM
FEN BİLİMLERİ ENSTİTÜSÜ	ELEKTRİK ELEKTRONİK MÜHENDİSLİĞİ	2	5	7
	İNŞAAT MÜHENDİSLİĞİ	1	8	9
	ÇEVRE MÜHENDİSLİĞİ	4	13	17
	GIDA MÜHENDİSLİĞİ	3	2	5
	JEOLOJİ MÜHENDİSLİĞİ	1	10	11
	MAKİNE MÜHENDİSLİĞİ	-	4	4
	MADEN MÜHENDİSLİĞİ	1	7	8
	ENERJİ BİLİMİ VE TEKNOLOJİLERİ	-	11	11
	HARİTA MÜHENDİSLİĞİ	-	2	2
	BİYOLOJİ	4	2	6

	BİYOTEKNOLOJİ	2	3	5
	FİZİK	-	5	5
	KİMYA	1	1	2
	AFET YÖNETİMİ	1	-	1
	TARIMSAL GENETİK MÜHENDİSLİĞİ	1	-	1
	BİTKİSEL ÜRETİM VE TEKNOLOJİLERİ	1	1	2
	HAYVANSAL ÜRETİM VE TEKNOLOJİLERİ	1	3	4
	TARIMSAL GENETİK MÜHENDİSLİĞİ (İngilizce)	3	9	12
	BİTKİSEL ÜRETİM VE TEKNOLOJİLERİ (İngilizce)	6	19	25
	HAYVANSAL ÜRETİM VE TEKNOLOJİLERİ (İngilizce)	7	13	20
TOPLAM		39	118	157

5.1.7- Öğrenci Değişim Programları ile Giden Öğrenci Sayısı

Birimin Adı	Gittiği Ülke	Giden Öğrenci Sayısı
FEN BİLİMLERİ ENSTİTÜSÜ	Polonya	2
	İtalya	2
	Hırvatistan	1

5.1.8- Öğrenci Değişim Programları ile Gelen Öğrenci Sayısı

Birimin Adı	Geldiği Ülke	Gelen Öğrenci Sayısı
FEN BİLİMLERİ ENSTİTÜSÜ	-	-
	-	-
	-	-

5.1.9. 2021 yılı (01.01.2021 – 31.12.2021) Verilen Diploma ve Diploma Eki Sayıları

2022 yılı (01.01.2022 – 31.12.2022) dönemi /Yaz Okulu/ Bütünleme Ve Tek Ders Sınavı/Staj Sonu Basılan Diploma Sayısı					
Fakülte/Yüksekokul/Meslek Yüksekokulu	Bahar Yarıyıl Mezun Sayısı	Güz Yarıyıl Mezun Sayısı	Bütünleme ve Tek Ders Sınavları ve Staj Sonrası Mezunları	Toplam	Diploma Ekleri
Enstitüler (Fen Bilimleri Enstitüsü)	84	36		120	120
Toplam	84	36		120	120

5.1.10. 2022 yılı (01.01.2022 – 31.12.2022 döneminde Yatay ve Dikey Geçiş Yaparak Gelen-Giden Öğrenci Sayısı

	Dikey Geçiř Gelen	Yatay Geçiř Giden	Yatay Geçiř Gelen
Fen Bilimleri Enstitüsü	-	2	5
TOPLAM	-	2	5

5.2- İdari Hizmetler

Enstitümüz Anabilim Dalları lisansüstü programlarına 2021–2022 Eğitim-Öğretim yılı bahar yarısında 96 yüksek lisans 15 doktora ve 2022-2023 Eğitim-Öğretim yılı güz yarısında 279 yüksek lisans ve 12 doktora olmak üzere 148 öğrenci alınmış ve halen 914 öğrenci öğrenimlerine devam etmektedirler.

5.3- Diğer Hizmetler

(Birim tarafından 2021 yılında görev alanına giren faaliyetler dışında yapmış olduğu çalışmalar ve yukarıda tanımlanamayan faaliyetler bu bölümde yer alacaktır.)

6- Yönetim ve İç Kontrol Sistemi

Enstitümüzde karar alma sürecinde yetki ve sorumluluklar, yasal çerçevede ve uyum içerisinde yapılmaktadır. Birim harcama yetkilisi ve gerçekleştirme görevlisi ilgili mevzuat çerçevesinde, karar alma süreci de dâhil olmak üzere birim komisyon üyeleri ve diğer personelle birlikte çalışarak işlemleri sonuçlandırmakta, harcama öncesi ve sonrasında inceleme, araştırma, sonuçlandırma ve verimli-etkin kullanılma gibi hususlar göz önünde bulundurulmaktadır.

Sayım Komisyonu

Bir başkan Doç. Dr. Recep ZAN başkanlığında Rukiye AKSOY, Bilge ÖKSÜZOĞLU, Ömer GÖKALP ve Beyhan TÜRKEL' den oluşmuştur.

Muayene Kabul Komisyonu

Bir başkan Dr. Öğr. Üyesi Ömer GENÇ başkanlığında Rukiye AKSOY, Ömer GÖKALP, Bilge ÖKSÜZOĞLU ve Beyhan TÜRKEL' den oluşmuştur.

D- Diğer Hususlar

II- AMAÇ VE HEDEFLER

A- Birimin Amaç ve Hedefleri

B- Temel Politikalar ve Öncelikler

Enstitümüz bünyesinde yer alan Anabilim Dallarından gelen öneriler doğrultusunda çeşitli konularda konferanslar verecek bilim insanlarını davet etmek, Enstitümüzde kayıtlı olan öğrencilerimizin yaptıkları bilimsel çalışmalarını ortaya koymalarını ve paylaşmalarını sağlamaktır. Enstitümüzün temel ve öncelikli politikalarımız aşağıdaki gibidir;

- Personeli Güçlendirmek
- Eğitimde Kaliteyi Geliştirmek
- Araştırmacılığı Teşvik Etmek
- Evrensel Değerlere ve İnsan Haklarına Saygılı Olmak
- Gelişime Açık Bir Yönetim Politikası İzlemek
- Kaynakları Etkili Kullanmak
- Katılımcı Yönetim Anlayışı
- Yönetimde Adil ve Tutarlı Olmak
- Özgürlük ve Disiplini Birlikte Gözetmek
- Liyakat ve Başarıya Önem Vermek
- Etkin Kurumsal İletişime Açık Olmak
- Şeffaf ve Hesap Verebilir Olmak
- Risk Üstlenebilmek
- Çalışanlara Değer Vermek.

C- Diğer Hususlar

III- FAALİYETLERE İLİŞKİN BİLGİ VE DEĞERLENDİRMELER

A- Mali Bilgiler

1- Bütçe Uygulama Sonuçları

Fen Bilimleri Enstitüsüne 2022 Yılı bütçesi ile 3.791.263,00 TL ödenek tahsis edilmiştir. Bu ödeneye yıl içerisinde 7.757.578,277 TL eklenmiştir. Geriye kalan ödeneğin %99.67'si olan 7.419.118,62 TL harcanmıştır.

1.1- Bütçe Giderleri

Ekonomik Sınıflandırmaya Göre Bütçe Giderlerinin Gelişimi

GİDER TÜRÜ	Bütçe Başlangıç Ödeneği (TL)	Yılsonu Ödeneği (TL)	Harcama (TL)
01. Personel Giderleri	3.661.801,00	7.561.050,94	7.224.150,38
02. Sosyal Güvenlik Kurumlarına Devlet Primi Giderleri	108.799,00	176.905,60	176.905,19
03. Mal ve Hizmet Alım Giderleri	20.663,00	23.413,00	18.063,05
05. Cari Transferler	-	-	-
06. Sermaye Giderleri	-	-	-
GENEL TOPLAM	3.791.263	7.761.369,54	7.419.118,62

Bütçe Hedef ve Gerçekleşmeleri ile Meydana Gelen Sapmaların Nedenleri

2021 mali yılında mal ve hizmet alımlarında verimlilik ve Enstitü ihtiyaçları göz önünde bulundurularak ihtiyaç dışı harcama yapılmamasına özen gösterilerek kaynakların verimli kullanılmasına çaba gösterilmiştir.

1.2- Bütçe Gelirleri

GELİR TÜRÜ	Bütçe Tahmini (TL)	Gerçekleşme Toplamı (TL)	Gerçekleşme Oranı (%)
BÜTÇE GELİRLERİ TOPLAMI			

2- Temel Mali Tablolara İlişkin Açıklamalar

Enstitümüz 2021 yılına ait toplam bütçe ödenekleri ile gerçekleşen harcama tutarları ekonomik sınıflandırmaya göre yukarıdaki tabloda gösterilmiştir.

3- Mali Denetim Sonuçları

2021 yılında Enstitümüz mali denetim geçirmemiştir.

4- Diğer Hususlar

B- Performans Bilgileri

1- Faaliyet ve Proje Bilgileri

1.1- Faaliyet Bilgileri

1.1.1- Bilimsel Faaliyetler

Faaliyet Türü	Faaliyet Konusu	Faaliyetin Gerçekleştiği Tarih
Çalıştay		
Kongre		
Sempozyum		
Konferans		
Panel		
Seminer		
Açık Oturum		
...		

1.1.2- Sosyal ve Kültürel Faaliyetler

Faaliyet Türü	Faaliyet Konusu	Faaliyetin Gerçekleştiği Tarih
Söyleşi		
Tiyatro		

Konser		
Sergi		
Gezi		
Kutlama		
...		

1.1.3- Sportif Faaliyetler

Yapılan Faaliyet	Faaliyetin Gerçekleştiği Tarih

1.2- Yayınlar ve Ödüller

1.2.1- İndekslere Giren Hakemli Dergilerde Yapılan Yayınlar

Yayının Türü	Sayısı
Uluslararası Makale	
Ulusal Makale	
SCI-SSCI-AHCI Kapsamında Yayımlanan Makale	
KİTAP	
Ulusal Bildiri	
Uluslararası Bildiri	
Web of Science Veri Tabanındaki Atıf Sayısı	
Bildiri	
Basılı Kitaplar	
Ciltlenmiş Süreli Yayın	
Tezler	
Basılı Periyodik Yayın	
.....	

1.2.2- Bilimsel Ödüller

Akademik Personelin Yapmış Olduğu Çalışmalarda Almış Oldukları Başarı Ödülleri

Ödül Sahibi	Aldığı Ödül	Ödülü Veren Kurum

.....		
-------	--	--

1.3- Üniversiteler ile Yapılan İkili Anlaşmalar

Bölüm	Ülke	Üniversite	Anlaşmanın İçeriği

1.4- Proje Bilgileri

1.5.1- Bilimsel Araştırma Projeleri

PROJELER	Önceki Yıdan Devreden Proje	Yıl İçinde Eklenen Proje	TOPLAM PROJE	Yıl İçinde Tamamlanan Proje	Genel Toplam
DPT					
TÜBİTAK					
KOP.					
A.B.					
BAP					
Diğer					
TOPLAM					

1.5.2- Yatırım Projeleri

(2018 yılında başlayan, devam eden, biten projeler hakkında ayrıntılı bilgi verilecektir.)

Proje Adı	AÇIKLAMA

2- Performans Sonuçları Tablosu

4- Performans Bilgi Sisteminin Değerlendirilmesi

Enstitümüz tarafından hazırlanan performans durumu Üniversitemiz Strateji Daire Başkanlığına bildirilerek bilgi akışı sağlanmakta ve çalışmalar bu yönde rapor edilmektedir.

5- Diğer Hususlar

Davalar

Açılan Dava Sayısı	Kurum Lehine Sonuçlanan Dava Sayısı	Kurum Aleyhine Sonuçlanan Dava Sayısı	Devam Eden Dava Sayısı

Döner Sermaye İşletmesi 2017 yılı gelirleri.

BİRİMİN ADI	GELİRİ (TL)	KATKI ORANI (%)
Mühendislik Fakültesi		
Fen Edebiyat Fakültesi		
Sürekli Eğitim Merkezi		
.....		
TOPLAM		

Döner Sermaye İşletmesi 2018 yılı giderleri.

ÖDENEK KALEMLERİ	GİDERLER	GİDERLERİN ORANLARI (%)
Personel Giderleri		
Yolluklar		
Hizmet Alımları		
Tüketim Malzemeleri Alımları		
Demirbaş Alımları		
Diğer Giderler		
TOPLAM		

IV- KURUMSAL KABİLİYETVE KAPASİTENİN DEĞERLENDİRİLMESİ

A- Üstünlükler

- Anabilim Dallarının, iyi yetişmiş, uluslararası indekslerce taranan dergilerde yayınlar yapabilen dinamik öğretim üyelerinden oluşması.
- Öğretim üyelerinin yurt dışı organizasyonlara yüksek oranda katılımı.
- Öğretim üyesi başına düşen öğrenci sayısının az olması.
- Üniversite-sanayi işbirliği çerçevesinde yapılan araştırmalara destek verilmesi.
- İngilizce ders verebilecek nitelikte öğretim üyelerinin bulunması.
- Diploma eki, AKTS etiketi verilebiliyor olması.
- Bazı Anabilim Dallarında zorunlu İngilizce hazırlık sınıflarının, bazı Anabilim Dallarında ise isteğe bağlı İngilizce hazırlık sınıflarının olması.
- Anabilim Dallarındaki bir kısım öğretim üyelerinin TÜBİTAK ve DPT destekli projeler yürütüyor olması.
- Bilimsel Araştırma Projeleri Biriminin yüksek lisans ve doktora tezlerini desteklemesi.

B- Zayıflıklar

- Anabilim Dallarında aktif olarak görev yapan araştırma görevlilerin azlığı.
- Anabilim Dallarındaki bilim dallarına göre öğretim üyesi dağılımındaki dengesizlikler.
- Teknolojik gelişmelerin hızlı olması nedeniyle laboratuvar donanımlarının yeterince güncelleştirilememesi.
- Sanayi ve Üniversite işbirliğindeki eksiklikler.
- Bilgiyi paylaşma eksikliği.

C- Değerlendirme

Yukarıda anılan zayıf yönlerimize rağmen; başarılı, aktif ve özverili akademik kadromuzun katkısıyla, enstitümüz mezunlarının yaptıkları tezlerin ülkemize ekonomik yararlar sağlayan yüksek teknoloji ürünlerine dönüşeceği öngörülmektedir. Son dönemde projeye dayalı tez konularının arttığı gözlenmiş ve bunun da ülke ve bölge ekonomisine kısa ve uzun vadede katkılar sağlayacağı kanaatini oluşturmaktadır.

Etkin bir lisansüstü eğitimi ile fen ve mühendislik alanında nitelikli arařtırmacılar, bilimsel ve teknolojik yetkinliğe sahip bireyler yetiřtirilmesinde eğitim programlarının sürekli olarak deęerlendirilmesi ve geliřtirilmesi etkin bir rol oynayacaktır. Bu amaçla enstitümüz bilim ve teknoloji alanında uluslararası geliřmeleri ve toplumsal gereksinimleri izleyerek ileri arařtırma konularına ve üniversite-sanayi işbirliği kapsamında çalışmalarını teşvik ederek kaliteli bir lisansüstü eğitim ve öğretim yapılması anlayışı ile çalışmalarını sürdürmektedir

V- ÖNERİ VE TEDBİRLER

Fen Bilimleri Enstitüsünde 20 Anabilim Dalında Yüksek Lisans Programı, 16 Anabilim Dalında Doktora Programı Eğitimi verilmektedir. Ayrıca 3 anabilim dalında %100 İngilizce yüksek lisans doktora programları yürütülmektedir. Bu programlardan,

2021 faaliyet raporunda belirtilen lisansüstü programlardan **2022 yılı içerisinde** Yükseköğretim Kurulu Başkanlığı Eğitim-Öğretim Dairesi Başkanlığının 23/05/2022 tarihli ve E-75850160-301.01.01-37173 sayılı yazısına istinaden Yükseköğretim Kurulu Başkanlığının 29.06.2022 Yürütme Kurulunda kabul edildiği bilgisi YÖKSİS/Akademik Birim Ağacı Yönetim Sistemi (ABAYS) üzerinden Üniversitemiz Rektörlük Makamı (Öğrenci İşleri Daire Başkanlığı) tarafından alındığına dair 05/07/2022 tarih ve E-69972237-399-222452 sayılı yazısı ile

- ***Mimarlık Anabilim Dalı Tezli Yüksek Lisans Programı açılmıştır.***

Enstitümüzdeki bütün programlardan bu faaliyet döneminde,

-Türkiye Cumhuriyeti Vatandaşlarımızdan 7 Doktora ve 48 Yüksek Lisans,

-Yabancı Uyruklu (Uluslararası) olarak 6 Doktora ve 59 Yüksek Lisans,

-22 Tezsiz Yüksek Lisans,

mezunu verilmiştir.

Ayrıca 2023 faaliyet dönemi içerisinde, **Enstitümüz halen**, Ülkemiz, Bölgemiz ve bulunduğumuz İlin ihtiyaçları ile birlikte Ülkemizin uluslararası tanınırlığını artırmak ve uluslararasılaşmak vizyonu ile uyumlu faaliyetleri planlama, gerçekleştirme ve izleme çalışmaları neticesinde;

- *Disiplinler arası eğitim vermek üzere **Applied Sciences and Technology Anabilim Dalı kurularak bu anabilim dalına bağlı Applied Sciences and Technology Tezli Yüksek Lisans ve Doktora** programlarının açılması, teknoloji ve inovasyon yönetimi, kurumların stratejik ve operasyonel amaçlarına ulaşmak üzere teknolojik becerilerin planlanması, geliştirilmesi ve uygulanması için mühendislik, bilim ve yönetim disiplinlerini bir araya getirmeyi hedefleyen, teknoloji ve inovasyonu yönetebilen geleceğin liderlerini yetiştirme vizyonuna yönelik olarak Disiplinlerarası **Teknoloji ve İnovasyon Yönetimi Tezsiz Yüksek Lisans Programı (Uzaktan Öğretim)** açılması ve Üniversitemizin yetişmiş akademik insan kaynaklarını **belirli konularda ihtisaslaştırmak ve ortak projeler geliştirmek için “Çevre Mühendisliği ve Kimya”** alanında Disiplinlerarası eğitim vermek üzere **Tezli Yüksek Lisans programının** açılması faaliyetleri planlanmaktadır.*

- Üniversitemiz (Fen Bilimleri Enstitüsü Kimya ve Biyoloji Ana Bilim Dalları) ile Kazak Milli Kızlar Pedagoji Üniversitesi arasında Kimya ve Biyoloji alanında Uluslararası Ortak Yüksek Lisans (Tezli) Programların Tesisine yönelik ***çift diploma prokolleri YÖK tarafından onaylanmış olup; her iki üniversitenin Lisansüstü Yönetmeliklerindeki değişiklikler dikkate alınarak protokol güncelleme çalışmalarına,***

devam edilmesi planlanmaktadır.

Bu faaliyetlere ilave olarak akademik etki faktörü yüksek lisansüstü tezlerin yapılmasını teşvik etmek üzere bitirilen tezlerden en çok makale üreten öğrenci ve danışmanının ödüllendirilmesi ve mezuniyet töreninin yapılması faaliyetleri öngörülmektedir.

EK-1: HARCAMA YETKİLİSİNİN İÇ KONTROL GÜVENCE BEYANI

İÇ KONTROL GÜVENCE BEYANI

Harcama yetkilisi olarak yetkim dahilinde;

Bu raporda yer alan bilgilerin güvenilir, tam ve doğru olduğunu beyan ederim.

Bu raporda açıklanan faaliyetler için idare bütçesinden harcama birimimize tahsis edilmiş kaynakların etkili, ekonomik ve verimli bir şekilde kullanıldığını, görev ve yetki alanı çerçevesinde iç kontrol sisteminin idari ve mali kararlar ile bunlara ilişkin işlemlerin yasallık ve düzenliliği hususunda yeterli güvenceyi sağladığını ve harcama birimimizde süreç kontrolünün etkin olarak uygulandığını bildiririm.

Bu güvence, harcama yetkilisi olarak sahip olduğum bilgi ve değerlendirmeler, iç kontroller, iç denetçi raporları ile Sayıştay raporları gibi bilgiler dahilindeki hususlara dayanmaktadır.

Burada raporlanmayan, idarenin menfaatlerine zarar veren herhangi bir husus hakkında bilgim olmadığını beyan ederim. (NİĞDE 03.01.2023)

Prof. Dr. Murat BARUT

Enstitü Müdürü

Göreve Başlama Tarihi: 08/04/2014

Görevden Ayrılış Tarihi: 03/03/2022

Prof. Dr. Murat GÖKÇEK

Enstitü Müdür V.

Göreve Başlama Tarihi: 03/03/2022

^[1] Harcama yetkilileri tarafından imzalanan iç kontrol güvence beyanı birim faaliyet raporlarına eklenir.

^[2] Yıl içinde harcama yetkilisi değişmişse “benden önceki harcama yetkilisi/yetkililerinden almış olduğum bilgiler” ibaresi de eklenir.

^[3] Harcama yetkilisinin herhangi bir çekincesi varsa bunlar liste olarak bu beyana eklenir ve beyanın bu çekincelerle birlikte dikkate alınması gerektiği belirtilir.