

**T.C.
NİĞDE ÜNİVERSİTESİ**

FEN BİLİMLERİ ENSTİTÜSÜ

**2015 Yılı
Birim Faaliyet Raporu**

[OCAK 2016]

İçindekiler

BİRİM YÖNETİCİSİNİN SUNUŞU

I- GENEL BİLGİLER

A- Misyon ve Vizyon	3
B- Yetki, Görev ve Sorumluluklar	4
C- Birime İlişkin Bilgiler	5
1- Fiziksel Yapı	6
2- Örgüt Yapısı	8
3- Bilgi ve Teknolojik Kaynaklar	9
4- İnsan Kaynakları	11
5- Sunulan Hizmetler	16
6- Yönetim ve İç Kontrol Sistemi	20
D- Diğer Hususlar	21

II- AMAÇ ve HEDEFLER.....22

A- Birimin Amaç ve Hedefleri	23
B- Temel Politikalar ve Öncelikler	27
C- Diğer Hususlar	28

III- FAALİYETLERE İLİŞKİN BİLGİ VE DEĞERLENDİRMELER.....29

A- Mali Bilgiler	30
1- Bütçe Uygulama Sonuçları	30
2- Temel Mali Tablolara İlişkin Açıklamalar	31
3- Mali Denetim Sonuçları	31
4- Diğer Hususlar	31
B- Performans Bilgileri	32
1- Faaliyet ve Proje Bilgileri	32
2- Performans Sonuçları Tablosu	32
3- Performans Sonuçlarının Değerlendirilmesi	33
4- Performans Bilgi Sisteminin Değerlendirilmesi	35
5- Diğer Hususlar	36

IV- KURUMSAL KABİLİYET VE KAPASİTENİN DEĞERLENDİRİLMESİ

A- Üstünlükler	38
B- Zayıflıklar	38
C- Değerlendirme	39

V- ÖNERİ VE TEDBİRLER.....40

EK-1: HARCAMA YETKİLİSİNİN İÇ KONTROL GÜVENCE BEYANI.....43

Birim Yöneticisinin Sunuşu

Fen Bilimleri Enstitüleri, bilim insanlarının ve toplumu yönlendirecek önderlerin yetiştirildiği kurumlardan biridir. Niğde Üniversitesi Fen Bilimleri Enstitüsü bu görevini, Üniversitenin 23 yıllık geçmişinden aldığı deneyimle güçlü bir şekilde sürdürmektedir.

Bilindiği üzere Türk Kamu Mali Yönetim Kontrol sisteminde, 5018 Kamu Mali Yönetimi ve Kontrol Kanunu; kamu kaynaklarının elde edilmesi, kullanılması, faaliyetlerin kaydedilip raporlanması ve uygulama sonuçlarının denetimi konularında ortak esaslar getirmiştir. Kamu idarelerinin bütçe gelirlerinin nasıl kullanıldığı saydamlık ve hesap verme sorumluluğunun sağlanması önem taşımaktadır. Kanun kapsamına dahil olan bütün kamu idarelerinde devlet muhasebesinin genel kabul görmüş muhasebe ve raporlama standart ve ilkelerine uygun olarak yürütülmesi öngörülmekte olup, bu ilkeler doğrultusunda idari ve akademik çalışmalarımız devam etmektedir. Yine belirtilen kanun kapsamında “Kamu İdarelerinde Stratejik Planlamaya İlişkin Usul ve Esaslar Hakkında Yönetmelik” hükümleri çerçevesinde; Üniversitemizin vizyonu, misyonu ve stratejik amaçları ile uyumlu “Stratejik Plan”ımız hazırlanıp bu plan doğrultusunda faaliyetlerimiz sürdürülerek, 2015 Yılı Birim Faaliyet Raporumuz hazırlanmıştır.

Enstitümüz, evrensel ve analitik düşünebilen bireyler yetiştirmeyi; bilim ve teknoloji üreterek ülkenin ve bölgenin kalkınmasına üst düzeyde katkıda bulunmayı kendisine görev edinmiştir. Bu kapsamda fen ve mühendislik alanında nitelikli araştırmacılar ve bilimsel ve teknolojik yetkinliğe sahip bireyler yetiştirilmektedir. Ayrıca, bilim ve teknoloji alanında uluslararası gelişmeleri ve toplumsal gereksinimleri izleyerek ileri araştırma konularını ve üniversite-sanayi işbirliği çalışmalarını teşvik ederek; kaliteli bir lisansüstü eğitim ve öğretim yapılması anlayışı ile alanında faaliyet gösteren kurum ve kuruluşlarla rekabet halinde idari ve akademik faaliyetlerini devam ettirmektedir.

Doç. Dr. Murat BARUT

Müdür

I- GENEL BİLGİLER

Enstitümüz 2547 sayılı Yükseköğretim Kanunu kapsamında 03 Temmuz 1992 tarihinde Niğde Üniversitesine bağlı olarak kurulmuş olup, Elektrik-Elektronik Mühendisliği, Jeoloji Mühendisliği, İnşaat Mühendisliği ve Kimya Anabilim Dalı olarak 4 anabilim dalı ile lisansüstü eğitim ve öğretime başlanmıştır. Daha sonra bu sayı yeni anabilim dallarının katılımıyla artmıştır. Enstitümüz bugün itibariyle 15 anabilim dalında yüksek lisans ve 11 anabilim dalında doktora programı lisansüstü öğretim faaliyetlerini sürdürmektedir. 2 anabilim dalında da %100 İngilizce yüksek lisans ve doktora programları yürütülmekte olup, bu anabilim dallarında zorunlu hazırlık sınıfı açılmıştır. 12 anabilim dalında ise isteğe bağlı hazırlık sınıfı bulunmaktadır. Halen, Nevşehir Hacı Bektaş Veli Üniversitesi Fen Bilimleri Enstitüsü ile Enstitümüz arasında Jeoloji Mühendisliği ve Elektronik Mühendisliği Anabilim Dallarında Ortak Yüksek Lisans ve Doktora Programı, Hemşirelik Anabilim Dalında ise Ortak Yüksek Lisans Programı yürütülmektedir.

Enstitümüz anabilim dalları aynı zamanda Fen Edebiyat Fakültesi, Mühendislik Fakültesi, Tarım Bilimleri ve Teknolojileri Fakültesi bölümleri ve Sağlık Yüksekokulu Hemşirelik bölümü olup; eğitim-öğretim faaliyetlerimiz, Enstitümüzün de desteğiyle bu fakültelerde ve yüksekokulda gerçekleştirilmektedir. Dolayısıyla öğretim üyelerimiz ve öğrencilerimiz adı geçen fakültelerimiz ve yüksekokulumuzdaki laboratuvar imkanlarından yararlanmaktadırlar. Enstitümüz farklı üniversitelerinden gelen genç araştırmacılar da yetiştirmektedir. Diğer bir ifade ile gelişmekte olan üniversitelerin öğretim elemanı gereksinimini karşılamak üzere 2547 sayılı kanunun 35. Maddesine göre ve ÖYP kapsamında araştırma görevlisi olarak çeşitli üniversitelerden Enstitümüze kadroları aktararak lisansüstü öğrenim gören araştırmacılar mezun olmaya başlamıştır. Bilimin evrenselliği ilkesini her zaman ön planda tutan Enstitümüz YÖK'ün uluslararasılaşma vizyonu ile uyumlu olarak 23 yüksek lisans ve 36 doktora olmak üzere toplam 59 yabancı uyruklu öğrenci ile de lisansüstü öğrenimlerine devam etmektedir.

Enstitümüz öğrencilerinin büyük bir bölümü kamu kurumları ile özel sektörde çalışmakta olup, yaptıkları lisansüstü öğrenim ile alanlarında bilgi ve becerilerini derinleştirmektedirler. Üniversitemizde çalışma hayatında olan ve aynı zamanda eğitim hayatını da sürdürmek isteyen öğrencilerimizin de eğitim-öğretim faaliyetleri yürütülmektedir. Öğrencilerimiz, yurtdışına anlaşmalı olduğumuz üniversitelere Erasmus öğrenci değişimi programı kapsamında giderek bu değişim sürecinden faydalanmaktadırlar. Enstitümüz kuruluşundan bu güne kadar 32 doktora 758 yüksek lisans olmak üzere toplam 790 lisansüstü öğrenci mezun vermiş olup, 847 lisansüstü öğrencisiyle eğitim ve öğretime devam etmektedir. Lisansüstü eğitim dünyada her geçen gün daha da önem kazanmakta olup, bir ülkenin ekonomi

ve sanayideki gelişmişliği lisansüstü derecesiyle mezun öğrenci sayısı ile ilişkilendirilmektedir. Bu bakımdan enstitümüz gerekli planlama, gerçekleştirme ve izleme çalışmalarını yürütmektedir.

A- Misyon ve Vizyon

Misyon

Enstitümüz, evrensel ve analitik düşünebilen bireyler yetiştirmeyi; bilim ve teknoloji üreterek ülkenin ve bölgenin kalkınmasına üst düzeyde katkıda bulunmayı kendisine görev edinmiştir.

Vizyon

Bilim ve teknoloji üretiminde, alanında faaliyet gösteren kurum ve kuruluşlarla rekabet edebilecek bir Enstitü olmaktır.

B- Yetki, Görev ve Sorumluluklar

1- Birimin Kuruluşu

Niğde Üniversitesi Fen Bilimleri Enstitüsü, 03 Temmuz 1992 tarih ve 3837 sayılı yasa ile kurulmuş olup, kurulduğu sürede Fen Edebiyat Fakültesi Binası içinde hizmet vermeye başlayan Enstitümüz 2010 yılına kadar aynı fakültede hizmet vermiş, 2010 Yılından itibaren Yabancı Diller Yüksekokulu Binası içinde hizmet vermektedir.

2- Birimin Yetki, Görev ve Sorumlulukları

- Yetki** Niğde Üniversitesi Fen Bilimleri Enstitüsü, 03 Temmuz 1992 tarih ve 3837 sayılı yasa ile kurulmuştur. Enstitü Müdürü Enstitü Kurullarına Başkanlık eder, kararları uygular ve birimler arasında düzenli çalışmayı sağlar.
- Görev** Yabancı Diller Yüksekokulu binası içerisinde hizmet vermektedir. Akademik alanda ihtiyaç duyulan lisansüstü temel eğitim-öğretim ihtiyacını karşılamak, ülkemizin bilimsel gücünü arttırmak amacıyla eğitim-öğretime 1994 yılından itibaren başlamıştır. Bu gün itibariyle, 13 Anabilim Dalında Yüksek Lisans, 11 Anabilim Dalında Doktora Eğitimi vermeye devam etmektedir. Anılan lisansüstü eğitim programlarının başarı ile sürdürülmesi için gerekli servis ve koordinatörlük hizmetini başarı ile yapmak temel görevidir.
- Sorumluluklar** Fen Bilimleri Enstitüsü Müdürlüğü; Müdürün öncülüğünde, Enstitünün ödenek ve diğer ihtiyaçlarını gerekçesi ile birlikte Rektörlüğe bildirir. Enstitünün bütçesi, öğrenci kontenjanı ve yürütülen eğitim programları ile ilgili her türlü iyileştirme ile ilgili önerilerini konunun içeriğine göre, Enstitü Yönetim Kurulu veya Enstitü Kurulu görüşünü de alarak Rektörlüğe sunar. Ayrıca hizmet verdiği lisansüstü eğitim öğrencilerine, öğrenciliğin başlangıcından sonuna kadar, ilgili yönetmelik çerçevesinde bilgi, belge ve hizmet sağlamakla yükümlüdür.

C- Birime İlişkin Bilgiler

Enstitümüz akademik alanda ihtiyaç duyulan lisansüstü temel eğitim-öğretim ihtiyacını karşılamak, ülkemizin bilimsel gücünü arttırmak amacıyla eğitim-öğretime 1994 yılından itibaren başlamıştır. Bu gün itibariyle, 13 Anabilim Dalında Yüksek Lisans, 11 Anabilim Dalında Doktora Eğitimi vermeye devam etmektedir.

1- Fiziksel Yapı

Üniversitemiz Fen Bilimleri Enstitüsü kampüs alanındaki Yabancı Diller Yüksekokulu binasının üçüncü katında yer almakta olup; 1 (bir) Müdür odası, 2 (iki) Müdür Yardımcısı odası, 1 (bir) Enstitü Sekreteri odası, 1 (bir) özlük işleri odası, 1 (bir) muhasebe işleri odası, 1 (bir) öğrenci işleri odası, 1 (bir) toplantı salonu, 1 (bir) arşiv odası ve 1 (bir) depo olmak üzere yaklaşık 400 metre karelik 10 (on) odada idari hizmetlerini yürütmektedir.

Birimin konumu (bulunduğu yerleşke, bina), mülkiyet durumu, kaç bağımsız bölümden oluştuğu ile ilgili bilgiler

Fen Bilimleri Enstitüsü Kampüs yerleşkesinde Yabancı Diller Yüksekokulu binasının üçüncü katında yaklaşık 400 metre karelik 10 (on) odada idari hizmetlerini yürütmüştür.

Açık ve Kapalı Alanlar

Birim Adı	Kapalı Alan(m ²)	Açık Alan(m ²)
Fen Bilimleri Enstitüsü	362.7	-

1.1- Eğitim Alanları

Enstitümüz bünyesinde dersler, anabilim dallarına ilişkin fakülteler olan; Fen-Edebiyat Fakültesi, Mühendislik Fakültesi ve Tarım Bilimleri ve Teknolojileri Fakültesinin ilgili bölümlerinin derslik ve laboratuvarlarında yapılmakta olduğundan tablo doldurulmamıştır.

Eğitim Alanları	Sayısı (Adet)	Kapalı Alanı (m ²)	Kapasitesi (Kişi)
Anfi			
Sınıf			
Bilgisayar Laboratuvarı			
.....			
TOPLAM			

1.2- Sosyal Alanlar

Enstitümüz personeli ve öğrencileri, Rektörlüğe ve ilgili Fakültelere bağlı sosyal alanlardan faydalanmaktadır.

1.2.1- Kantin ve Kafeteryalar

	Sayısı (Adet)	Kapalı Alanı (m ²)	Kapasitesi (Kişi)
Kantin			
Kafeterya			
.....			
TOPLAM			

1.2.2- Yemekhaneler

	Sayısı (Adet)	Kapalı Alanı (m ²)	Kapasitesi (Kişi)
Öğrenci Yemekhanesi			
Personel Yemekhanesi			
TOPLAM			

1.2.3- Misafirhaneler

	Sayısı (Adet)	Kapalı Alanı (m ²)	Kapasitesi (Kişi)		
			K	E	Toplam
Misafirhane					

1.2.4- Öğrenci Yurtları

	Oda Sayısı (Adet)	Kapalı Alanı (m ²)	Kapasitesi (Kişi)		
			K	E	Toplam
Öğrenci Yurdu					

1.2.5- Spor Tesisleri

	Sayısı (Adet)	Alanı (m ²)	AÇIKLAMALAR
Kapalı Spor Tesisi			
Açık Spor Tesisi			

1.2.6- Toplantı - Konferans Salonları

	Sayısı	Kapalı Alanı	Kapasitesi
--	--------	--------------	------------

	(Adet)	(m ²)	(Kişi)
Toplantı Salonu			
Konferans Salonu			

1.2.7- Öğrenci Kulüpleri

Öğrenci Kulüpleri	Üye Sayısı	AÇIKLAMALAR
1		
2		
3		
...		

1.3- Hizmet Alanları

1.3.1- Akademik Personel Hizmet Alanları

Hizmet Alanı	Sayısı (Adet)	Kapalı Alanı (m ²)	Kullanan Sayısı (Kişi)
Çalışma Odası	-	-	-

1.3.2- İdari Personel Hizmet Alanları

Hizmet Alanı	Sayısı (Adet)	Kapalı Alanı (m ²)	Kullanan Sayısı (Kişi)
Servis	-	-	-
Çalışma Odası	8	35.87	11
TOPLAM	8	286.96	11

1.4- Ambar, Arşiv ve Atölye Alanları

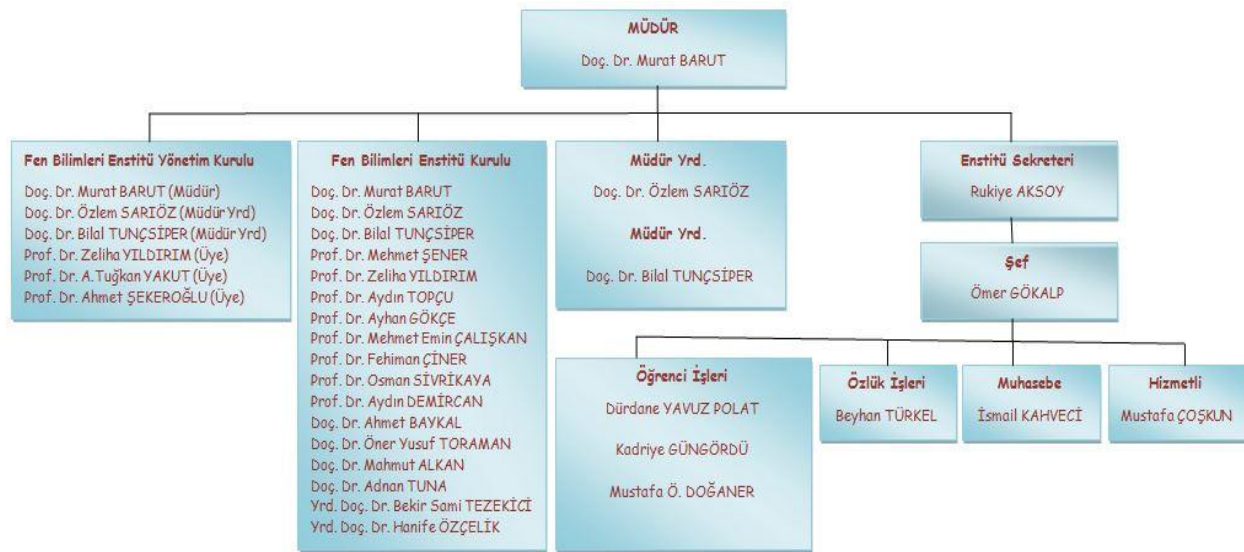
	Sayısı (Adet)	Alanı (m ²)
Ambar	1	35.87
Arşiv	1	35.87
Atölye	-	-

1.5- Taşıtlar

Taşıtın Cinsi	Göreve Tahsis Edilmiş, Kuruma Ait Taşıtlar	Göreve Tahsis Edilmiş, Hizmet Alımı Yoluyla Edinilmiş Taşıtlar	Toplam
TOPLAM	-	-	-

2- Örgüt Yapısı

Enstitü Müdürü, Müdür Yardımcıları, Müdürün başkanlığında Enstitü Kurulu ve Enstitü Yönetim Kurulu organları ile Müdüre bağlı Enstitü Sekreteri ve idari personel örgüt yapısını oluşturur.



Şekil 1. 2015 Yılı İtibarı İle Niğde Üniversitesi Fen Bilimleri Enstitüsü Teşkilat Şeması

3- Bilgi ve Teknolojik Kaynaklar

Bütün personel için bilgisayar ve internet ağı mevcut olup, ulusal ve uluslararası bilgi paylaşımı sağlanmaktadır. Muhasebe biriminde; maaş, yolluklar, ek ders ücretleri gibi ödeme evrakı işlemlerinde e-devlet sistemi kullanılmaktadır. Öğretim elemanlarına yapılan duyurular ve birimler arası bilgi aktarımı “Elektronik Belge Yönetim Sistemi” ile yapılmaktadır. Ayrıca Öğrenci İşlerinde; öğrenciye yönelik verilen belgeler ve öğretim üyelerinin ve öğrenci işlerinin öğrencinin durumunu takip etmek ve not girişini sağlamak için Otomasyon Sistemi kullanılmaktadır.

3.1- Yazılımlar

Elektronik Belge Yönetim Sistemi ve Fen Bilimleri Enstitüsü Otomasyon Sistemi.

3.2- Bilgisayarlar

Enstitümüz bünyesinde bulunan bilgisayar sayıları aşağıdaki tabloda gösterilmiştir.

Cinsi	Sayısı (Adet)
Masaüstü Bilgisayar	11
Taşınabilir Bilgisayar	3
TOPLAM	14

3.3- Kütüphane Kaynakları

Türü	Sayısı (Adet)
Kitap	
Basılı Periyodik Yayın	
Elektronik Yayın	
.....	

3.4- Dięer Bilgi ve Teknolojik Kaynaklar

Enstitümüz bünyesinde bulunan makine, teęhizat ve ekipman ařaęıdaki tabloda gösterilmiřtir.

Cinsi	Adet
Projeksiyon	1
Slayt Makinesi	-
Tepegöz	-
Episkop	-
Barkot Okuyucu	-
Baskı Makinesi	-
Fotokopi Makinesi	2
Faks	1
Fotoęraf Makinesi	-
Kamera	-
Televizyon	-
Yazıcı	11
Tarayıcı	6
Müzik Seti	-
Mikroskop	-
DVD	-
Evrak İmha Makinesi	3

4- İnsan Kaynakları

Enstitümüz kadrosunda, akademik personel bulunmamaktadır. Eğitim-Öęretim faaliyetleri, ilgili anabilim dallarının bulunduęu fakültelerdeki öęretim üyeleri tarafından yürütölmektedir.

Birimin Toplam Personel Sayısı

KADROLU			SÖZLEŞMELİ		Geçici İşçi (Öz Gelir İşçisi)	TOPLAM
Akademik Personel	657 4/A (Memur)	657 4/D (Sürekli İşçi)	657 4/B (Sözleşmeli Personel)	657 4/C (Geçici Personel)		
-	8	-	-	-	-	8

4.1- Akademik Personel

Fen Bilimleri Enstitüsünde Akademik kadro bulunmamaktadır. Ancak Öğretim Üyesi Yetiştirme Programı (ÖYP) kapsamında ve 2547 sayılı Kanun'un 2880 sayılı Kanunla değişik 35. Maddesine göre 2 Araştırma Görevlisi olarak Enstitümüz Makine Mühendisliği Anabilim Dalında görev yapmaktadırlar.

Unvan	Kadroların Doluluk Oranına Göre			Kadroların İstihdam Şekline Göre	
	Dolu	Boş	Toplam	Tam Zamanlı	Yarı Zamanlı
Profesör					
Doçent					
Yardımcı Doçent					
Öğretim Görevlisi					
Okutman					
Çevirici					
Eğitim-Öğretim Planlamacısı					
Araştırma Görevlisi					
Uzman					
TOPLAM					

4.1.1- Akademik Personel Atamaları

	Profesör	Doçent	Yardımcı Doçent	Öğretim Görevlisi	Okutman	Araştırma Görevlisi	Uzman	TOPLAM
Açıktan								
Naklen								
TOPLAM								

4.1.2- Akademik Personel Unvan Değişiklikleri

Eski Unvanı	Yeni Unvanı	Sayı (Kişi)
-------------	-------------	-------------

4.1.3- Üniversitemizden Ayrılan Akademik Personel

	Profesör	Doçent	Yardımcı Doçent	Öğretim Görevlisi	Okutman	Araştırma Görevlisi	Uzman	TOPLAM
Nakil								
İstifa								
Emekli								
İlişik Kesme								
Vefat								
Diğer								
TOPLAM								

4.1.4- Yabancı Uyruklu Akademik Personel

Unvan	Geldiği Ülke	Çalıştığı Bölüm
Profesör		
Doçent		
Yardımcı Doçent		
Öğretim Görevlisi		
Okutman		
Çevirici		
Eğitim-Öğretim Planlamacısı		
Araştırma Görevlisi		
Uzman		

4.1.5- Diğer Üniversitelerde Görevlendirilen Akademik Personel

Unvan	Bağlı Olduğu Bölüm	Görevlendirildiği Üniversite
Profesör		
Doçent		
Yardımcı Doçent		
Öğretim Görevlisi		
Okutman		

Çevirici		
Eğitim-Öğretim Planlamacısı		
Araştırma Görevlisi		
Uzman		

4.1.6- Başka Üniversitelerden Üniversitemizde Görevlendirilen Akademik Personel

Öğretim Üyesi Yetiştirme Programı (ÖYP) kapsamında ve 2547 sayılı Kanun'un 2880 sayılı Kanunla değişik 35. Maddesine göre 2 Araştırma Görevlisi olarak Enstitümüz Makine Mühendisliği Anabilim Dalında görev yapmaktadırlar.

Unvan	Çalıştığı Bölüm	Geldiği Üniversite
Araştırma Görevlisi	Mühendislik Fakültesi Makine Müh. A.B.D.	Gümüşhane Üniversitesi
	Mühendislik Fakültesi Makine A.B.D.	Düzce Üniversitesi

4.1.7- Sözleşmeli Akademik Personel

UNVAN	Sayı (Kişi)
Profesör	
Doçent	
Yardımcı Doçent	
Öğretim Görevlisi	
Uzman	
Okutman	
Sanatçı Öğretim Elemanı	
Sahne Uygulamacısı	
...	
TOPLAM	

4.1.8- Akademik Personelin Hizmet Süreleri İtibarıyla Dağılımı

	1-3 Yıl	4-6 Yıl	7-10 Yıl	11-15 Yıl	16-20 Yıl	21 - Üzeri
Kişi Sayısı						
Yüzde						

4.1.9- Akademik Personelin Yaş İtibarıyla Dağılımı

	21-25 Yaş	26-30 Yaş	31-35 Yaş	36-40 Yaş	41-50 Yaş	51 - Üzeri
Kişi Sayısı						
Yüzde						

4.2- İdari Personel

4.2.1- İdari Personel Sayısı

KADROLARIN DOLULUK ORANINA GÖRE			
Hizmet Sınıflandırması	Dolu	Boş	TOPLAM
Genel İdari Hizmetler Sınıfı	4	1	5
Sağlık Hizmetleri Sınıfı	-	-	-
Teknik Hizmetler Sınıfı	-	-	-
Eğitim ve Öğretim Hizmetleri Sınıfı	-	-	-
Avukatlık Hizmetleri Sınıfı	-	-	-
Din Hizmetleri Sınıfı	-	-	-
Yardımcı Hizmetler Sınıfı	1	-	1
TOPLAM	5	1	6

4.2.2- İdari Personel Atamaları

	GİHS	SHS	THS	EÖHS	Av.HS	DHS	YHS	TOPLAM
Açıktan								
Naklen								
TOPLAM								

4.2.3- İdari Personel Unvan Değişiklikleri

Eski Unvanı	Yeni Unvanı	Sayı (Kişi)

TOPLAM		

4.2.4- Üniversitemizden Ayrılan İdari Personel

	GİHS	SHS	THS	EÖHS	AV.HZ	DHS	YHS	TOPLAM
Nakil								
İstifa								
Emekli								
İlişik Kesme								
Vefat								
Diğer								
TOPLAM								

4.2.5- İdari Personelin Eğitim Durumu

	İlköğretim	Lise	Ön Lisans	Lisans	Yüksek Lisans ve Doktora	TOPLAM
Kişi Sayısı	-	1	2	2	-	5
Yüzde	-	20	40	40	-	100

4.2.6- İdari Personelin Hizmet Süreleri

	1-3 Yıl	4-6 Yıl	7-10 Yıl	11-15 Yıl	16-20 Yıl	21 - Üzeri	TOPLAM
Kişi Sayısı	1	1	-	-	-	3	5
Yüzde	20	20	-	-	-	60	100

4.2.7- İdari Personelin Yaş İtibarıyla Dağılımı

	21-25 Yaş	26-30 Yaş	31-35 Yaş	36-40 Yaş	41-50 Yaş	51-Üzeri	TOPLAM
Kişi Sayısı	-	1	-	-	3	1	5
Yüzde	-	20	-	-	60	20	100

4.3- Sözleşmeli Personel

4.3.1- Sözleşmeli Personel Sayısı

UNVAN	Çalıştığı Birim	Sayı (Kişi)
TOPLAM		

4.3.2- Sözleşmeli Personelin Hizmet Süreleri

	1-3 Yıl	4-6 Yıl	7-10 Yıl	11-15 Yıl	16-20 Yıl	21 - Üzeri
Kişi Sayısı						
Yüzde						

4.3.3- Sözleşmeli Personelin Yaş İtibarıyla Dağılımı

	21-25 Yaş	26-30 Yaş	31-35 Yaş	36-40 Yaş	41-50 Yaş	51 - Üzeri
Kişi Sayısı						
Yüzde						

5- Sunulan Hizmetler

5.1- Eğitim-Öğretim Hizmetleri

Birimin eğitim-öğretim politikası

Fen Bilimleri Enstitüsü bilgiyi üretecek, yayacak ve çağın gereklerine uygun bireyler yetiştirecek bir kurum olma bilinci ve farkındalığıyla belirlenmiş olan hedefler doğrultusunda nitelikli insan gücü yetiştirmede, yaşam boyu öğrenmeyi özendirilmede, disiplinler arası iletişim ve etkileşimi kolaylaştırmada kendi kurumsal amaç ve hedeflerini belirlemiştir. Fen Bilimleri Enstitüleri, bilim insanlarının ve toplumu yönlendirecek önderlerin yetiştirildiği kurumlardan biridir. Bu bilinç ve farkındalıkla Enstitümüz, nitelikli öğretim üyesi yetiştirme gayreti içerisinde olup, sürekli geliştirdiği eğitim-öğretim programları ile öğrenciyi merkeze alan bir anlayış içerisinde eğitim-öğretimine devam etmektedir.

Birimde eğitim-öğretim kalitesinin geliştirilmesine yönelik alınan tedbirler

Fen Bilimleri Enstitüsü Eğitim-Öğretim kalitesinin geliştirilmesine yönelik amaçlarını gerçekleştirmek için eğitim-öğretim programlarını çağın gereklerine uygun olarak sürekli güncel tutmaya, tez çalışmalarının kalitesini artırmaya, Lisansüstü Eğitim-Öğretim Programlarının sayısını ve kalitesini artırmaya, yabancı dil hazırlık eğitimini yaygınlaştırmaya, Lisansüstü Programlardaki ulusal ve yabancı uyruklu öğrenci sayısını artırmaya, Anabilim Dallarını belirli alanlarda güçlendirmeye, Ulusal ve Uluslararası değişim programlarına katılımı sağlamaya ve böylece bir kültürel etkileşim yaratmaya yönelik stratejik hedefler ve bu hedefleri gerçekleştirmeye yönelik faaliyetler ortaya koymuştur.

Bu süreçte ulusal ve uluslararası alanda çağdaş gelişme ve değişimleri de takip ederek bunları eğitim-öğretim programlarına yansıtma çabası içerisinde. Nitekim Bologna Sürecine yönelik çalışmalar 2013 yılı içerisinde tamamlanmış, Fen Bilimleri Enstitüsüne bağlı tüm Anabilim Dallarının programları Bologna Sürecine göre gözden geçirilip düzenlenmiştir. Fen Bilimleri Enstitüsü, çağımızın gereği olan çağdaş eğitim standartlarının ulusal ve uluslararası düzeyde uygulanmasının önemini bilincinde olduğunu ve bu farkındalıkla hareket ettiğini de göstermektedir.

Fen Bilimleri Enstitüsü, akılcı bilginin ilerleme ve gelişmenin birincil kaynağı olduğundan hareketle, gerek ulusal gerekse de uluslararası alanda doğru, güvenilir ve kullanılabilir bilginin üretilmesi ve yayılması sorumluluğunun farkındalığıyla Enstitümüzde yapılan tezlerin kalitesini artırmak, tez çalışmalarına erişimi sağlamaya yönelik stratejik amaçlar geliştirmiştir. Bu stratejik amaçları gerçekleştirmeye yönelik olarak; Niğde Üniversitesi bünyesinde iki yılda bir Enstitümüzde yapılan tezler arasından “En İyi Tez Çalışması” başlıklı bir ödül programı hazırlamak ve bu tez çalışmalarını yapan öğrenci ve yöneten danışmanın ödüllendirilmesi ve kamuoyu ile paylaşılması hedeflenmektedir. Fen Bilimleri Enstitüsü, öğrencilerin ulusal ve uluslararası projelerde görev alması için yönlendirilmesi ve teşvik edilmesi, yapılan tezlerin konularının sanayinin ihtiyaçlarına uygun, toplumun faydasına dönük olmasının teşvik edilmesi, 2013 yılından itibaren Fen Bilimleri Enstitüsünün internet sayfasından tezlerin özet kısımlarına erişim için bilgi işlem çalışması yapılmasına yönelik stratejik hedefler ve bu hedefleri gerçekleştirmeye yönelik faaliyetler ortaya koymuştur.

5.1.1- 2014-2015 Eğitim-Öğretim Yılında Mezun Olan Öğrenci Sayısı

Birimin Adı	TOPLAM
--------------------	---------------

FEN BİLİMLERİ ENSTİTÜSÜ	73
--------------------------------	----

5.1.2- 2014-2015 Eğitim-Öğretim Yılı Toplam Öğrenci Sayısı

Birim Adı	Toplam		GENEL TOPLAM
	K	E	
	210	478	688

5.1.3- Yabancı Dil Hazırlık Sınıfı Öğrenci Sayısı ve Oranı

Birim Adı	Toplam Öğrenci Sayısı	TOPLAM		Birim İçindeki Payı (%)
		K	E	
	10	4	6	

5.1.4- Öğrenci Kontenjanları ve Doluluk Oranı

Birim Adı	ÖSS Kontenjanı	Kayıt Olan	Doluluk Oranı (%)	Boş Kalan
Okul İsimleri				
.....				

5.1.5- Yüksek Lisans ve Doktora Programları Öğrenci Sayıları

Birim Adı	Programı	Yüksek Lisans		Doktora	TOPLAM
		Tezli	Tezsiz		
FEN BİLİMLERİ ENSTİTÜSÜ	ELEKTRİK ELEKTRONİK MÜHENDİSLİĞİ	60		11	71
	İNŞAAT MÜHENDİSLİĞİ	77		5	82
	JEOLOJİ MÜHENDİSLİĞİ	88		2	90
	ÇEVRE MÜHENDİSLİĞİ	50		-	50
	MADEN MÜHENDİSLİĞİ	35		-	35
	MAKİNE MÜHENDİSLİĞİ	83		29	112
	GIDA MÜHENDİSLİĞİ	21		5	26
	BİYOLOJİ	89		20	109
	KİMYA	51		7	58
	MATEMATİK	51		4	55
	FİZİK	60		13	73
	TARIMSAL GENETİK MÜHENDİSLİĞİ (İngilizce)	7		10	17
	BİTKİSEL ÜRETİM VE TEKNOLOJİLERİ (İngilizce)	5		2	7

	TARIMSAL GENETİK MÜHENDİSLİĞİ	25		7	32
	BİTKİSEL ÜRETİM VE TEKNOLOJİLERİ	29		1	30
TOPLAM		731		116	847

5.1.6- Yabancı Uyrıklı Öğrenciler

Yabancı Uyrıklı Öğrencilerin Sayısı ve Bölümleri				
Birimin Adı	Bölümü	K	E	TOPLAM
FEN BİLİMLERİ ENSTİTÜSÜ	ELEKTRİK ELEKTRONİK MÜHENDİSLİĞİ	-	5	5
	İNŞAAT MÜHENDİSLİĞİ	-	3	3
	JEOLOJİ MÜHENDİSLİĞİ	-	1	1
	MAKİNE MÜHENDİSLİĞİ	1	13	14
	BİYOLOJİ	6	4	10
	MATEMATİK	-	2	2
	FİZİK	-	2	2
	KİMYA	2	3	5
	TARIMSAL GENETİK MÜHENDİSLİĞİ	2	-	2
	BİTKİSEL ÜRETİM VE TEKNOLOJİLERİ	1	1	2
	TARIMSAL GENETİK MÜHENDİSLİĞİ (İngilizce)	3	7	10
	BİTKİSEL ÜRETİM VE TEKNOLOJİLERİ (İngilizce)	1	3	4
	TOPLAM		16	43

5.1.7- Öğrenci Değişim Programları ile Giden Öğrenci Sayısı

Birimin Adı	Gittiği Ülke	Giden Öğrenci Sayısı
FEN BİLİMLERİ ENSTİTÜSÜ	POLONYA	1
	İSVEÇ	1
	ALMANYA	1

5.1.8- Öğrenci Değişim Programları ile Gelen Öğrenci Sayısı

Birimin Adı	Geldiđi Ülke	Gelen Öğrenci Sayısı
FEN BİLİMLERİ ENSTİTÜSÜ	KAZAKİSTAN	2

5.2- İdari Hizmetler

Enstitümüz Anabilim Dalları lisansüstü programlarına 2015–2016 Eğitim-Öğretim yılı güz yarısında 154 yüksek lisans ve 9 doktora olmak üzere 163 öğrenci alınmış ve halen 847 öğrenci öğrenimlerine devam etmektedirler.

6- Yönetim ve İç Kontrol Sistemi

Enstitümüzde karar alma sürecinde yetki ve sorumluluklar, yasal çerçevede ve uyum içerisinde yapılmaktadır. Birim harcama yetkilisi ve gerçekleştirme görevlisi ilgili mevzuat çerçevesinde, karar alma süreci de dahil olmak üzere birim komisyon üyeleri ve diğer personelle birlikte çalışarak işlemleri sonuçlandırmakta, harcama öncesi ve sonrasında inceleme, araştırma, sonuçlandırma ve verimli-etkin kullanılma gibi hususlar göz önünde bulundurulmaktadır.

Sayım Komisyonu

Bir başkan (Doç. Dr. Özlem SARIÖZ) ve iki üyeden (Rukiye AKSOY ve İsmail KAHVECİ) oluşmuştur.

Muayene Kabul Komisyonu

Bir başkan (Doç. Dr. Bilal TUNÇSİPER) ve iki üyeden (Rukiye AKSOY ve Ömer GÖKALP) oluşmuştur.

D- Diğer Hususlar

II- AMAÇ VE HEDEFLER

A- Birimin Amaç ve Hedefleri

STRATEJİK AMAÇ (1) EĞİTİM-ÖĞRETİM KALİTESİNİ GELİŞTİRMEK.

Stratejik Hedef (1.1) Eğitim-öğretim programlarını güncel tutmak ve yapısal olarak güçlendirmek.

(1.1.1) 2013-2014 Eğitim-öğretim yılı sonundan itibaren her yıl tüm anabilim dallarında ulusal ve uluslararası literatürde ön plana çıkan konulara ilişkin en az bir yeni dersin açılmasının sağlanması.

(1.1.2) 2017 yılı sonuna kadar her eğitim-öğretim yılı sonunda, çağdaş bilimsel gelişmeler çerçevesinde lisansüstü programlardaki derslerden en az %10'unun ders içeriklerinin güncellenmesi.

(1.1.3) 2015 yılından itibaren her yıl, öğrenci memnuniyetini ölçmeye yönelik en az 1 adet anketin yapılması ve öğrenci memnuniyetinin en az %70 seviyesinde tutulması.

Stratejik Hedef (1.2) Tez çalışmalarının kalitesinin artırmak.

(1.2.1) 2017 yılı sonuna kadar her yıl, Niğde Üniversitesi Fen Bilimleri Enstitüsü'nde tamamlanan doktora tez çalışmalarının her birinden uluslararası dergilerde en az bir makalenin yayınlanmasının veya uluslararası konferanslarda en az iki bildirinin sunulmasının sağlanması.

(1.2.2) 2017 yılı sonuna kadar her yıl Niğde Üniversitesi Fen Bilimleri Enstitüsünde yapılan yüksek lisans tez çalışmalarının en az % 50'sinin uluslararası/ulusal dergilerde yayınlanması veya kongrelerde sunulmasının sağlanması.

(1.2.3) 2014-2015 Eğitim-öğretim yılından itibaren Niğde Üniversitesi bünyesinde her eğitim-öğretim yılı için Enstitümüzde yapılan tez çalışmalarından en çok makale çıkaran en az bir öğrenci ve yürütülen tezlerin yayınlanma oranı (yayın sayısı/öğrenci sayısı) en yüksek olan en az bir danışmanın ödüllendirilmesi.

(1.2.4) 2014-2015 Eğitim-öğretim yılından itibaren her yıl Lisansüstü öğrencilerinin yapmış oldukları bilimsel çalışmaların bir araya toplandığı en az 1 adet bilim gününün düzenlenmesi.

(1.2.5) 2014-2015 Eğitim-öğretim yılından itibaren her yıl en az bir adet Anabilim Dalı Tanıtım Seminerinin düzenlenmesinin sağlanması.

(1.2.6) 2014-2015 Eğitim-öğretim yılından itibaren Niğde Üniversitesi bünyesinde her iki yılda bir Enstitümüzde yapılan tezler arasından "En İyi Tez Çalışması" başlıklı bir ödül programı hazırlayıp, en iyi yüksek lisans ve en iyi doktora tez çalışmalarını

belirleyip, bu tez çalışmalarını yapan öğrenci ve yöneten danışmanın ödüllendirilmesi ve kamuoyu ile paylaşılmasının sağlanması.

Stratejik Hedef (1.3) Niğde Üniversitesi Fen Bilimleri Enstitüsü öğrencilerine yabancı dil eğitimi vermek.

(1.3.1) 2017 yılı sonuna kadar bütün anabilim dallarında yabancı dil hazırlık sınıfının açılmasının sağlanması.

STRATEJİK AMAÇ (2) LİSANSÜSTÜ EĞİTİM ÖĞRETİM PROGRAMLARININ SAYISINI VE KALİTESİNİ ARTIRMAK.

Stratejik Hedef (2.1) Lisansüstü Eğitim-Öğretim Programlarının sayısını artırmak.

(2.1.1) 2017 yılı sonuna kadar en az bir adet yeni lisansüstü programın açılmasının sağlanması.

Stratejik Hedef (2.2) Lisansüstü Programlardaki yabancı uyruklu öğrenci sayısını artırmak.

(2.2.1) 2017 yılı sonuna kadar lisansüstü programlara kabul edilen yabancı uyruklu öğrenci sayısını en az %100 artırmak.

STRATEJİK AMAÇ (3) ENSTİTÜNÜN AKADEMİK VE İDARİ KADROSUNU NİTELİKLİ ELEMANLARLA GÜÇLENDİRMEK

Stratejik Hedef (3.1) Anabilim Dallarını belirli alanlarda güçlendirmek.

(3.1.1) 2014-2015 Eğitim-öğretim yılından itibaren yılda en az bir kere alanında uzmanlaşmış bilim adamlarının katılımı ile seminer veya eğitim kurslarının düzenlenmesinin sağlanması.

STRATEJİK AMAÇ (4) ULUSLARARASI ÖĞRENCİ DEĞİŞİM PROGRAMLARINA ETKİN VE SÜREKLİ KATILIMI SAĞLAMAK.

Stratejik Hedef (4.1) Ulusal ve Uluslararası değişim programlarına katılımı sağlamak.

(4.1.1) 2017 yılı sonuna kadar en az 5 adet öğrencinin Socrates/Erasmus programına katılımının sağlanması.

STRATEJİK AMAÇ (5) ARAŞTIRMA ALT YAPISINI GELİŞTİRMEK.

Stratejik Hedef (5.1) Enstitümüzde yapılan tezlerin araştırma alt yapısının kalitesini artırmak.

(5.1.1) 2017 yılı sonuna kadar tamamlanan Lisansüstü tez çalışmalarının en az % 25'inin araştırma projeleri kapsamında yapılmasının sağlanması.

(5.1.2) 2017 yılı sonuna kadar yapılan tez çalışmalarının en az % 10'unun sanayi destekli ve/veya endüstriye dönük olmasının sağlanması.

Stratejik Hedef (5.2) Tez çalışmalarına erişimi sağlamak.

(5.2.1) 2013 yılından itibaren Fen Bilimleri Enstitüsünün internet sayfasından, tamamlanan tezlerin özetlerinin %100'üne erişim sağlanması.

STRATEJİK AMAÇ (6) ENSTİTÜ VE İLGİLİ BİRİMLERLE BİLİŞİM ALT YAPISINI GENİŞLETMEK VE İYİLEŞTİRMEK.

Stratejik Hedef (6.1) Öğrenci işleri otomasyonunu iyileştirmek.

(6.1.1) 2017 yılı sonuna kadar öğrenci başvurularının %100'ünün web üzerinden alınması ve mevcut otomasyonun iyileştirilmesinin sağlanması.

STRATEJİK AMAÇ (7) ENSTİTÜNÜN EĞİTİM-ÖĞRETİMLE İLGİLİ FİZİKSEL VE TEKNOLOJİK ALTYAPISINI GELİŞTİRMEK.

Stratejik Hedef (7.1) Öğrenci işleri otomasyonunu iyileştirmek.

(7.1.1) 2017 yılı sonuna kadar Lisansüstü öğrencilerinin çalışmalarına olanak sağlayan bilgi teknolojileri alt yapısı ile desteklenmiş çalışma ve seminer odalarının oluşturulması, doktora tez sınavlarının ve seminerlerinin istenmesi halinde Enstitüde yapılmasının sağlanması.

(7.1.2) 2017 yılı sonuna kadar bütün personelin çalıştığı fiziki ortamın iyileştirilmesi ve ofislerdeki teknolojik ve donanım eksikliklerinin giderilmesi ya da güncellenmesinin sağlanması.

(7.1.3) 2017 yılı sonuna kadar ihtiyaçlara cevap verebilecek şekilde modern ve işlevsel hale getirilmiş en az 1 adet Arşiv odasının oluşturulması.

STRATEJİK AMAÇ (8) İNSAN KAYNAKLARINI ETKİLİ BİR ŞEKİLDE YÖNETMEK.

Stratejik Hedef (8.1) Enstitünün personel ihtiyacını belirlemek ve Rektörlükten talep etmek.

(8.1.1) 2013 yılı sonuna kadar idari birimlerde görev tanımlarının gözden geçirilip etkin bir iş dağılımının oluşturulması.

(8.1.2) 2017 yılı sonuna kadar mevcut idari personele ilave olarak en az 1 adet idari personel talebinde bulunulması.

Stratejik Hedef (8.2) Akademik ve İdari personelin Enstitüye bağlılıklarını arttırmak.

(8.2.1) 2017 yılı sonuna kadar her yıl, Enstitü içerisinde iletişimin artırılması amacıyla en az 2 adet ortak sosyal faaliyetlerin/toplantıların düzenlenmesi.

STRATEJİK AMAÇ (9) KURUMSALLAŞMAYI SAĞLAMAK.

Stratejik Hedef (9.1) İş akışını hızlandırıcı tedbirleri almak.

(9.1.1) 2013 yılı sonuna kadar, iş akışını hızlandırmak amacıyla anabilim dalları ile yapılan öğrenci işleri ile ilgili yazışmalarda kullanılmak üzere oluşturulan standart formların güncellenmesi.

Stratejik Hedef (9.2) Kurumsal işleyişe ilişkin ilke ve kuralları belirleyip, enstitü çalışanları tarafından benimsenmesini ve uygulanmasını sağlamak.

(9.2.1) 2013-2014 Eğitim-öğretim yılından itibaren her eğitim-öğretim yarıyılı başlangıcında, ilgili iş döneminin tarihsel iş akışı tanımlanarak ilke ve kuralların anlatıldığı en az 1 adet toplantı yapmak.

Stratejik Hedef (9.3) Mezun öğrencilere diplomalarını mezuniyet töreninde vermek.

(9.3.1) 2015 yılı sonundan itibaren her yıl diploma töreninin yapılması ve diplomalarının mezuniyet töreninde verilmesi.

Stratejik Hedef (9.4) İdari personelin gelişimini sağlamak.

(9.4.1) 2015 yılından itibaren her yıl idari personelin gelişimi için en az 1 adet eğitim seminerine ya da konferanslara katılımın sağlanması.

STRATEJİK AMAÇ (10) GELİRLERİ ARTIRMAK.

Stratejik Hedef (10.1) Öz kaynakları artırmak.

(10.1.1) 2017 yılı sonuna kadar Fen Bilimleri Enstitüsünde en az 1 adet tezsiz yüksek lisans programların açılması.

STRATEJİK AMAÇ (11) LİSANSÜSTÜ ÖĞRENCİLERİNİN KAMU VE ÖZEL SEKTÖRE YÖNELİK FAALİYETLERİNİ ARTIRMAK.

Stratejik Hedef (11.1) 2017 yılı sonuna kadar lisansüstü öğrencilerinin kamu ve özel sektöre yönelik faaliyetlerini artırmak.

- (11.1.1) 2017 yılı sonuna kadar ülke ve bölge bazında toplumun istek ve ihtiyaçlarına yönelik olarak enstitümüzdeki tezlerin sanayi ve ilgili kuruluşların katılım ve desteği ile en az 1 adet ödüllendirme toplantısının düzenlenmesi.
- (11.1.2) 2014-2015 Eğitim-öğretim yılından itibaren her yıl anabilim dallarında, önemli pozisyonlarda görev yapan mezunların katılımı ile toplamda en az 5 adet panel, seminer vb. etkinlik düzenlenmesinin sağlanması.
- (11.1.3) 2015 yılının sonuna kadar Mezunlarla ilişkilerin sürekliliğini sağlamak amacıyla “Mezunlar Bilgi Sistemi”nin oluşturulması ve bu sistemi kullanan mezun sayısının her yıl %10 artırılması.

Stratejik Hedef (11.2) Niğde Üniversitesi Fen Bilimleri Enstitüsünde verilen Lisansüstü eğitimin tanıtımını artırmak.

- (11.2.1) 2015 yılından itibaren her yıl tercihen hedef kitleye (lisans son sınıf öğrencileri vb.) lisansüstü eğitimi tanıtıcı ve teşvik edici en az 1 adet sunumun yapılması.
- (11.2.2) 2014 yılına kadar Enstitü tanıtım kitapçığının hazırlanarak en az 150 adet bastırılmasının sağlanması.
- (11.2.3) 2015 yılından itibaren her yıl Enstitü İnternet sayfası içeriğinin iyileştirilerek günlük ortalama ziyaretçi sayısının ölçülmesi.

Birimin 2015 Yılındaki Öncelikli Hedefleri

Fen Bilimler Enstitüsünün 2015 yılındaki öncelikli hedefleri; lisansüstü eğitim-öğretim programlarının sayısını ve kalitesini artırmak, Niğde Üniversitesi Fen Bilimleri Enstitüsü öğrencilerine İngilizce hazırlık imkanı sağlamak, eğitim-öğretim programlarını güncel tutmak ve yapısal olarak güçlendirmek, lisansüstü programlardaki yabancı uyruklu öğrenci sayısını artırmak ve öğrenci işleri otomasyonunu iyileştirmek olarak belirlenmiştir.

B- Temel Politikalar ve Öncelikler

Enstitümüz bünyesinde yer alan Anabilim Dallarından gelen öneriler doğrultusunda çeşitli konularda konferanslar verecek bilim adamlarını davet etmek, Enstitümüzde kayıtlı olan öğrencilerimizin yaptıkları bilimsel çalışmalarını ortaya koymalarını ve paylaşımlarını sağlamaktır. Enstitümüzün temel ve öncelikli politikalarımız aşağıdaki gibidir;

- Personeli Güçlendirmek
- Eğitimde Kaliteyi Geliştirmek
- Araştırmacılığı Teşvik Etmek
- Evrensel Değerlere ve İnsan Haklarına Saygılı Olmak
- Gelişime Açık Bir Yönetim Politikası İzlemek
- Kaynakları Etkili Kullanmak
- Katılımcı Yönetim Anlayışı
- Yönetimde Adil ve Tutarlı Olmak
- Özgürlük ve Disiplini Birlikte Gözetmek
- Liyakat ve Başarıya Önem Vermek
- Etkin Kurumsal İletişime Açık Olmak
- Şeffaf ve Hesap Verebilir Olmak
- Risk Üstlenebilmek
- Çalışanlara Değer Vermek.

C- Diğer Hususlar

III- FAALİYETLERE İLİŞKİN BİLGİ VE DEĞERLENDİRMELER

A- Mali Bilgiler

1- Bütçe Uygulama Sonuçları

Enstitümüze 2015 Yılı bütçesi ile 1.571.862,00 TL ödenek tahsis edilmiş olup bu ödeneye yıl içerisinde 02.1. Ekonomik Kodundaki Memurlar ödeneğine 1.600,00 TL, 03.3. Ekonomik Kodundaki Yolluklar ödeneğine 10.320,00 TL eklenmiş ve 01.1. Ekonomik Kodundaki Memurlar ödeneğinden 227.300,00 TL düşülmüştür. Geriye kalan ödeneğin %99.92'si olan 1.355.422,68 TL harcanmıştır.

1.1- Bütçe Giderleri

Ekonomik Sınıflandırmaya Göre Bütçe Giderlerinin Gelişimi

GİDER TÜRÜ	Bütçe Başlangıç Ödeneği (TL)	Yılsonu Ödeneği (TL)	Harcama (TL)
01. Personel Giderleri	1.506.800,00	1.279.500,00	1.279.437,66
02. Sosyal Güvenlik Kurumlarına Devlet Primi Giderleri	43.562,00	45.162,00	45.051,54
03. Mal ve Hizmet Alım Giderleri	21.500,00	31.820,00	30.933,48
05. Cari Transferler	-	-	-
06. Sermaye Giderleri	-	-	-
GENEL TOPLAM	1.571.862,00	1.356.482,00	1.355.422,68

Fonksiyonel Sınıflandırmaya Göre Bütçe Giderlerinin Gelişimi

GİDER TÜRÜ	Bütçe Başlangıç Ödeneği (TL)	Yılsonu Ödeneği (TL)	Harcama (TL)
01. Genel Kamu Hizmetleri	-	-	-
03. Kamu Düzeni ve Güvenlik Hizmetleri	-	-	-
07. Sağlık Hizmetleri	-	-	-
08. Dinlenme, Kültür ve Din Hizmetleri	-	-	-
09. Eğitim Hizmetleri	1.571.862,00	1.356.482,00	1.355.422,68
GENEL TOPLAM	1.571.862,00	1.356.482,00	1.355.422,68

Bütçe Hedef ve Gerçekleşmeleri ile Meydana Gelen Sapmaların Nedenleri

2015 mali yılında mal ve hizmet alımlarında verimlilik ve Enstitü ihtiyaçları göz önünde bulundurularak ihtiyaç dışı harcama yapılmamasına özen gösterilerek kaynakların verimli kullanılmasına çaba gösterilmiştir.

1.2- Bütçe Gelirleri

GELİR TÜRÜ	Bütçe Tahmini (TL)	Gerçekleşme Toplamı (TL)	Gerçekleşme Oranı (%)
BÜTÇE GELİRLERİ TOPLAMI			

2- Temel Mali Tablolara İlişkin Açıklamalar

Enstitümüz 2015 yılına ait toplam bütçe ödenekleri ile gerçekleşen harcama tutarları ekonomik sınıflandırmaya göre yukarıdaki tabloda gösterilmiştir.

3- Mali Denetim Sonuçları

2015 yılında Enstitümüz denetim geçirmemiştir.

4- Diğer Hususlar

B- Performans Bilgileri

1- Faaliyet ve Proje Bilgileri

Enstitümüz Stratejik Planında,

- Yapılan tezler arasından “En İyi Tez Çalışması” başlıklı bir ödül programı hazırlayıp, en iyi yüksek lisans ve en iyi doktora tez çalışmalarını belirleyip, bu tez çalışmalarını yapan öğrenci ve yöneten danışmanın ödüllendirilmesi ve kamuoyu ile paylaşılması,

-Yapılan tez çalışmalarından en çok makale çıkaran en az bir öğrenci ve yürütülen tezlerin yayınlanma oranı (yayın sayısı/öğrenci sayısı) en yüksek olan en az bir danışmanın ödüllendirilmesi

- Diploma töreninin yapılması ve diplomalarının mezuniyet töreninde verilmesi

gibi faaliyetleri 2016 yılı (2015-2016 Eğitim-Öğretim yılı) için planlanmıştır.

2- Performans Sonuçları Tablosu

Stratejik amaç	hedef	performans hedefi	faaliyet	Performans gösterge		ÖLÇÜ	2015 YILSONU
2					LİSANS/LİSANSÜSTÜ EĞİTİM-ÖĞRETİM PROGRAMLARININ DIŞA AÇILIMINI SAĞLAMAK.		
	1	1			Öğrencilerin/öğretim elemanlarının ulusal/uluslararası değişim programlarından daha fazla yararlanmasını sağlamak.		
			1		2017 yılı sonuna kadar her yıl ulusal değişim programına katılan kişi sayısının %20, uluslararası değişim programına katılan kişi sayısının %10 artırılması.		
			1		Ulusal/uluslararası değişim programlarına katılan kişi sayısı	Sayı	2
5					LİSANSÜSTÜ EĞİTİM-ÖĞRETİM PROGRAMLARININ SAYISINI VE KALİTESİNİ ARTIRMAK.		
	1	1			Lisansüstü Eğitim-Öğretim Programlarının sayısını artırmak.		
			1		2017 yılı sonuna kadar uygun olan bölümlerde yüksek lisans/doktora programlarının açılmasının sağlanması.		
			1		Yeni açılan yüksek lisans/ doktora programı sayısı.	Sayı	3
			2		2017 yılı sonuna kadar tezsiz yüksek lisans/uzaktan eğitim tezsiz yüksek lisans programlarının açılmasının sağlanması.		

			1	Açılan tezsiz yüksek lisans/ uzaktan eğitim tezsiz yüksek lisans programı sayısı.	Sayı	-
2	2			Lisansüstü Programlardaki bilimsel çalışmaların nicelik ve niteliklerini artırmak.		
			1	2017 yılı sonuna kadar her yıl lisansüstü programlardan mezun olan öğrencilerin tez çalışmalarını ulusal/uluslararası dergilerde yayımlaması ve bilimsel toplantılarda sunmalarının teşvik edilmesi.		
			1	Mezun olan öğrencilerin ulusal/uluslararası bilimsel toplantılara katılım sayısı.	Sayı	51
			2	2015 yılı sonuna kadar Enstitü Dergilerinin yayımlanması için çalışmalar yapılması.		
			1	Yıllık yayımlanan Enstitü Dergisi sayısı.	Sayı	-
3	3			Lisansüstü programlardaki yabancı uyruklu öğrenci sayısını artırmak.		
			1	2017 yılı sonuna kadar lisansüstü programlardaki yabancı uyruklu öğrenci sayısını %50 artırmak için çalışmalar yapılması.		
			1	Lisansüstü programlara kabul edilen yabancı uyruklu öğrenci sayısı	Sayı	23
5	5			Mezun öğrencilere diplomalarını mezuniyet töreninde vermek.		
			2	2013 yılı sonundan itibaren her yıl Enstitülerin diploma töreni yapması ve diplomalarının mezuniyet töreninde verilmesi.		
			1	lisansüstü mezunlarına diplomalarının törenle verilmesi.	Sayı	-
17				ÜNİVERSİTE-ENDÜSTRİ İŞBİRLİĞİNİ ETKİN VE SÜREKLİ KILMAK.		
1	1			Endüstri ile işbirliğini ve iletişimi artırmak.		
			5	2017 yılı sonuna kadar her yıl Enstitülerde Endüstrinin problemlerinin çözümüne yönelik tezler hazırlanmasının teşvik edilmesi.		
			1	Enstitülerde Endüstrinin problemlerinin çözümüne yönelik hazırlanan tez sayısı.	Sayı	7
18				GELİRLERİ ARTIRMAK.		
1	1			Öz kaynakları artırmak.		
			10	2017 yılı sonuna kadar Enstitülerinde ikinci öğretim tezsiz yüksek lisans programları açılması.		
			1	Açılan tezsiz yüksek lisans programı sayısı.	Sayı	-
			2	Tezsiz yüksek lisans programlarındaki öğrenci sayısı.	Sayı	-

3- Performans Sonuçlarının Değerlendirilmesi

Üniversitemizin 2015 Yılı Performans Programı ve enstitümüz stratejik planı kapsamında 2015 yılı sonu itibarıyla hedeflerin çoğu gerçekleştirilmiştir:

- Enstitümüzün Stratejik Alan 1 kapsamında; Lisansüstü eğitim-öğretim programlarının sayısını ve kalitesini artırmaya yönelik 2015 yılı içerisinde toplam 53 adet yeni ders açılmıştır. Eğitim-öğretimi güçlendirmek amacıyla lisansüstü programlarımıza zorunlu dersler eklenmiştir. 2015 yılı içerisinde İngilizce hazırlık sınıfı bulunmayan 8 anabilim

dalımızda isteğe bağlı İngilizce hazırlık sınıfı açılmıştır. Nevşehir Hacı Bektaş Veli Üniversitesi ile Hemşirelik anabilim dalında yüksek lisans, Elektrik-Elektronik Mühendisliği anabilim dalında ise yüksek lisans ve doktora düzeyinde ortak programlar ve Hayvansal Üretim ve Teknolojileri anabilim dalında yüksek lisans programı açılmıştır. Ayrıca Kazak Kızlar Pedagoji Üniversitesi (Kazakh State Woman's Teacher Training University) ile birlikte yürütmek üzere, Biyoloji anabilim dalında yüksek lisans, Kimya anabilim dalında yüksek lisans ve doktora düzeyinde ortak program açılması için gerekli çalışmalar devam etmektedir. Yine uluslararasılaşma vizyonumuz çerçevesinde enstitümüze bu faaliyet döneminde 31 yabancı uyruklu öğrenci kayıt yaptırmış ve lisansüstü programlara kabul edilen yabancı uyruklu öğrenci sayısında bir önceki yıla göre yaklaşık %110 oranında bir artış sağlanmıştır. Ayrıca yabancı uyruklu öğrenci sayısının artırılması amacıyla, bazı seçmeli derslerin İngilizce okutulabilmesi için YÖK'ten onay alınmıştır. Üç öğrencimiz ERASMUS Programı ile yurt dışına gitmiş olup, Mevlana Programı ile iki öğrenci Kimya anabilim dalında lisansüstü eğitimini sürdürmek üzere gelmiştir.

- Mezun olan öğrencilerimizin 2015 yılında ulusal/uluslararası bilimsel toplantılara katılım sayısı 51, ulusal/uluslararası dergilerde yayınlanan yayın sayısı 34'tür. 2015 yılında tamamlanan 3 adet doktora tezinin hepsinden en bir uluslararası makale üretilmiş olup, 2 tanesinde uluslararası konferanslarda en az iki bildiri sunulmuştur. Yine 2015 yılında tamamlanan 61 adet yüksek lisans tezlerinden 8'inde ulusal/uluslararası makale üretilmiş olup, 18 tanesi ulusal/uluslararası konferanslarda sunulmuştur. 2015 yılında tamamlanan doktora tez çalışmalarından 4 adet ulusal, 3 adet uluslararası bildiri, yüksek lisans tez çalışmalarından ise 14 adet ulusal, 13 adet uluslararası bildiri sunulmuştur. Tez çalışmalarının kalitesinin artırılması amacıyla senato kararı ile "Doktora öğrencilerinin tez savunma sınavına girebilmesi için Doktora tez çalışmasıyla ilgili en az 1 (bir) adet bilimsel makaleyi Science Citation Index (SCI), SCI-Expanded veya AHCI (Art and Humanities Index) tarafından taranan dergilerde yayımlanmış olması ya da bu dergilerden makalesi için DOI numarasını almış olması gerekir" şartı getirilmiştir.
- Lisansüstü öğrencilerinin yapmış oldukları bilimsel çalışmaların tanıtımı "Proje Pazarı ve Kariyer Günleri" kapsamında gerçekleştirilmiştir. Disiplinlerarası çalışmalara katkı sağlanması amacıyla 6 adet Anabilim Dalı Tanıtım Seminerleri düzenlenmiş, ayrıca anabilim dallarında alanında uzmanlaşmış bilim adamlarının verdiği 3 adet seminer ve mezunların katılımı ile 3 adet etkinlik gerçekleştirilmiştir.

- Enstitümüzün Stratejik Alan 2 kapsamında; 2015 yılı içerisinde 61 yüksek lisans, 3 doktora tezi olmak üzere toplam 64 adet tez hazırlanmış ve bunlardan 15 adeti araştırma projelerinden desteklenmiştir. Tez çalışmalarının 4 adeti sanayi destekli ve/veya endüstriye dönük olarak hazırlanmıştır. Ayrıca aynı stratejik alan kapsamında Enstitü internet sayfamızda tezlerin özetlerinin tamamına, Türkçe ve İngilizce olarak ulaşılmaktadır.
- Enstitümüzün Stratejik Alan 4 ve 5 kapsamında; 2015 yılı içinde enstitümüzdeki ilgili iş döneminin tarihsel iş akışı (Enstitü Çalışma Takvimi) tanımlanarak ilke ve kuralların anlatıldığı 2 adet toplantı, enstitü personeli arasında iletişimin artırılması amacıyla ise 3 adet ortak sosyal faaliyet düzenlenmiştir.
- Enstitümüz Stratejik Alan 7 kapsamında; mezunlarımızın iş bulma oranları ve süreleri, mezunların çalıştıkları kurumlar, başarıları, ülke ekonomisine katkıları konusunda verilerin toplanması için “Mezunlar Bilgi Sistemi” oluşturularak mezun öğrenciler ile iletişim kolaylığı ve bilgi akışı sağlanmıştır.

Özetle, enstitümüz stratejik planı doğrultusundaki uluslararasılaşma, anabilimdalı sayımızı arttırma ve eğitim-öğretim kalitemizi iyileştirme-geliştirme vb. bütün faaliyetlerimiz öncelikle Üniversite Rektörümüz ve Yönetiminin değerli katkılarıyla %100 ya da daha üzeri gerçekleştirme oranları ile yerine getirmiştir.

4- Performans Bilgi Sisteminin Değerlendirilmesi

Enstitümüz tarafından hazırlanan performans durumu Üniversitemiz Strateji Daire Başkanlığına bildirilerek bilgi akışı sağlanmakta ve çalışmalar bu yönde rapor edilmektedir.

5- Diğer Hususlar

Davalar

Açılan Dava Sayısı	Kurum Lehine Sonuçlanan Dava Sayısı	Kurum Aleyhine Sonuçlanan Dava Sayısı	Devam Eden Dava Sayısı
3	1	1	1

Döner Sermaye İşletmesi 2015 yılı gelirleri.

BİRİMİN ADI	GELİRİ (TL)	KATKI ORANI (%)
Mühendislik Fakültesi		
Fen Edebiyat Fakültesi		
Sürekli Eğitim Merkezi (NÜSEM)		
.....		
TOPLAM		

Döner Sermaye İşletmesi 2015 yılı giderleri.

ÖDENEK KALEMLERİ	GİDERLER	GİDERLERİN ORANLARI (%)
Personel Giderleri		
Yolluklar		
Hizmet Alımları		
Tüketim Malzemeleri Alımları		
Demirbaş Alımları		
Diğer Giderler		
TOPLAM		

IV- KURUMSAL KABİLİYET VE KAPASİTENİN DEĞERLENDİRİLMESİ

A- Üstünlükler

- Anabilim Dallarının, iyi yetişmiş, uluslararası indekslerce taranan dergilerde yayınlar yapabilen dinamik öğretim üyelerinden oluşması.
- Öğretim üyelerinin yurt dışı organizasyonlara yüksek oranda katılımı.
- Öğretim üyesi başına düşen öğrenci sayısının az olması.
- Üniversite-sanayi işbirliği çerçevesinde yapılan araştırmalara destek verilmesi.
- İngilizce ders verebilecek nitelikte öğretim üyelerinin bulunması.
- Diploma eki, AKTS etiketi verilebiliyor olması.
- Bazı Anabilim Dallarında zorunlu İngilizce hazırlık sınıflarının, bazı Anabilim Dallarında ise isteğe bağlı İngilizce hazırlık sınıflarının olması.
- Anabilim Dallarındaki bir kısım öğretim üyelerinin TÜBİTAK ve DPT destekli projeler yürütüyor olması.
- Bilimsel Araştırma Projeleri Biriminin yüksek lisans ve doktora tezlerini desteklemesi.

B- Zayıflıklar

- Anabilim Dallarında aktif olarak görev yapan araştırma görevlilerin azlığı.
- Anabilim Dallarındaki bilim dallarına göre öğretim üyesi dağılımındaki dengesizlikler.
- Teknolojik gelişmelerin hızlı olması nedeniyle laboratuvar donanımlarının yeterince güncelleştirilememesi.
- Sanayi ve Üniversite işbirliğindeki eksiklikler.
- Üretilen bilginin etki faktörünün zayıf olması.
- Bilgiyi paylaşma eksikliği.

C- Değerlendirme

Yukarıda anılan zayıf yönlerimize rağmen; başarılı, aktif ve özverili akademik kadromuzun katkısıyla, enstitümüz mezunlarının yaptıkları tezlerin ülkemize ekonomik yararlar sağlayan yüksek teknolojili ürünlere dönüşeceği öngörülmektedir. Son dönemde projeye dayalı tez konularının arttığı gözlenmiş ve bunun da ülke ve bölge ekonomisine kısa ve uzun vadede katkılar sağlayacağı kanaatini oluşturmaktadır.

Son bir yılda İngilizce hazırlık sınıfı bulunmayan 8 anabilim dalımızda açılan isteğe bağlı İngilizce hazırlık programları ile lisansüstü öğrencilere yabancı dil eğitimi verilerek eğitim kalitesinin artırılması sağlanmıştır. Nevşehir Hacı Bektaş Veli Üniversitesi ile

Hemşirelik anabilim dalında yüksek lisans, Elektrik-Elektronik Mühendisliği anabilim dalında yüksek lisans ve doktora düzeyinde ortak program açılarak anabilim dalı sayısı artırılmıştır.

Etkin bir lisansüstü eğitimi ile fen ve mühendislik alanında nitelikli araştırmacılar, bilimsel ve teknolojik yetkinliğe sahip bireyler yetiştirilmesinde eğitim programlarının sürekli olarak değerlendirilmesi ve geliştirilmesi etkin bir rol oynayacaktır. Bu amaçla enstitümüz bilim ve teknoloji alanında uluslararası gelişmeleri ve toplumsal gereksinimleri izleyerek ileri araştırma konularına ve üniversite-sanayi işbirliği kapsamında çalışmalarını teşvik ederek kaliteli bir lisansüstü eğitim ve öğretim yapılması anlayışı ile çalışmalarını sürdürmektedir.

V- ÖNERİ VE TEDBİRLER

Fen Bilimleri Enstitüsünde 15 Anabilim Dalında yüksek lisans ve 11 Anabilim Dalında doktora eğitimi verilmektedir. Bu şekilde, bilim ve teknolojiye yeniyi bulma ve yüksek teknolojili ürünleri üretme anlamında önemli mesafe kat edileceği öngörülmektedir. Lisansüstü eğitimi, bir konuda uzmanlaşma şeklinde değerlendirirsek, projelere dayalı tez çalışmalarının daha faydalı olacağı düşünülmekte ve öğretim üyelerinin ulusal veya uluslararası proje almaları ve bu projelerde lisansüstü öğrenci çalıştırmaları yönünde teşvik edici uygulamalarımız planlanmıştır. Bu kapsamda 2016 yılı için planlanmış çalışmalarımız; Enstitümüz öğrencilerinin bilgilendirilmesi ve ödüllendirilmesini sağlamak amacı ile Türkiye'deki üniversitelerden bilim adamları davet edilerek, Enstitü Tanıtım ve Bilim günlerinde konferans verilmesi ve ayrıca bitirilen tezlerden en iyi yüksek lisans/doktora tez çalışmalarını yapan öğrenci ve danışmanın ve tezlerden en çok makale üreten öğrenci ve danışmanının ödüllendirilmesi ve hedef kitleye lisansüstü eğitimi tanıtıcı ve teşvik edici sunumların yapılması ve mezuniyet töreninin yapılarak diplomaların mezuniyet töreninde verilmesi şeklindedir.

Yüksek performans gösteren lisansüstü öğrencilerinin teşvik ve desteklenmesi amacıyla en azından enstitü bünyesinde araştırma görevlisi kadrolarına atanmaları sağlanmalıdır. Enstitümüz bünyesinde başarılı öğrencilerin kadroya atanmalarının sağlanması ile enstitümüzün gelişmesi, üniversitemizin akademik kadrolarının geliştirilmesi ve desteklenmesi, öğretim elemanı yetiştirilmesine destek sağlanması açısından oldukça önem arz etmektedir. Ayrıca her doktora ve yüksek lisans öğrencisinin en az bir ulusal veya uluslararası bilimsel konferansa katılımı için maddi olarak desteklenmeleri ve tez çalışmalarının bilimsel ve ekonomik katma değerlere dönüşmesi için doktora tez savunma sınavına girme koşulu olarak öğrencinin tezinden en az bir adet SCI indeksli uluslararası makale yayınlamış olması şartının getirilmesi önem arz etmektedir.

EKLER

EK-1: HARCAMA YETKİLİSİNİN İÇ KONTROL GÜVENCE BEYANI

İÇ KONTROL GÜVENCE BEYANI

Harcama yetkilisi olarak yetkim dahilinde;

Bu raporda yer alan bilgilerin güvenilir, tam ve doğru olduğunu beyan ederim.

Bu raporda açıklanan faaliyetler için idare bütçesinden harcama birimimize tahsis edilmiş kaynakların etkili, ekonomik ve verimli bir şekilde kullanıldığını, görev ve yetki alanı çerçevesinde iç kontrol sisteminin idari ve mali kararlar ile bunlara ilişkin işlemlerin yasallık ve düzenliliği hususunda yeterli güvenceyi sağladığını ve harcama birimimizde süreç kontrolünün etkin olarak uygulandığını bildiririm.

Bu güvence, harcama yetkilisi olarak sahip olduğum bilgi ve değerlendirmeler, iç kontroller, iç denetçi raporları ile Sayıştay raporları gibi bilgim dahilindeki hususlara dayanmaktadır.

Burada raporlanmayan, idarenin menfaatlerine zarar veren herhangi bir husus hakkında bilgim olmadığını beyan ederim. (NİĞDE 01.01.2016)

Doç. Dr. Murat BARUT

Enstitü Müdürü

^[1] Harcama yetkilileri tarafından imzalanan iç kontrol güvence beyanı birim faaliyet raporlarına eklenir.

^[2] Yıl içinde harcama yetkilisi değişmişse “benden önceki harcama yetkilisi/yetkililerinden almış olduğum bilgiler” ibaresi de eklenir.

^[3] Harcama yetkilisinin herhangi bir çekincesi varsa bunlar liste olarak bu beyana eklenir ve beyanın bu çekincelerle birlikte dikkate alınması gerektiği belirtilir.