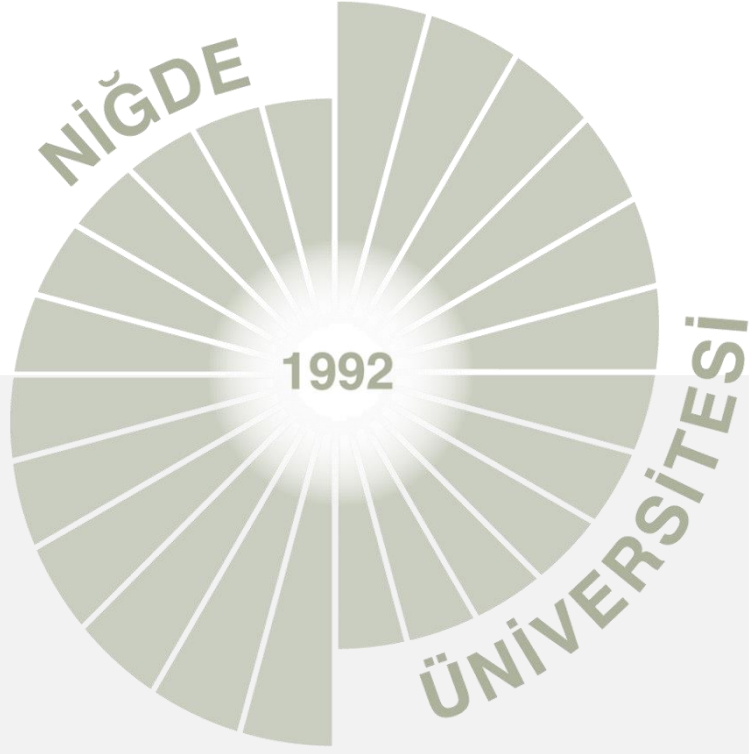


FEN EDEBİYAT FAKÜLTESİ

2013-2017 STRATEJİK PLANI





T.C.
Niğde
ÜNİVERSİTESİ
Fen Edebiyat 2013 – 2017
Fakültesi Stratejik Planı



*"Cumhuriyetimize vereceğimiz en büyük armağan,
gençlerimizin eğitilmesi olacaktır."*

M. Atatürk

Önsöz

Üniversitelerin Fen Edebiyat Fakültesi, Üniversite eğitimi için lokomotif görevi üstlenmektedir. Bu nedenle ki, Yüksek Öğretim Kurumu tarafından Üniversite açılması planlanırken öncelikle Fen Edebiyat Fakültelerinin varlığına bakılmaktadır. Toplumda temel bilimlerin yerleşmesinde ve yaygınlaşmasında oynadıkları roller nedeniyle Fen Edebiyat Fakültelerinin stratejik planları önem taşımaktadır.

Niğde Üniversitesi Fen Edebiyat Fakültesi 2013-2017 stratejik planı, Fakültemizin vizyon, misyon ve temel değerleri ile kurumsal öz değerlendirme sonuçları yanı

sıra, Fakültemizin geleceğinin planlanması ve faaliyetlerinde kalitenin artırılmasına rehberlik edecek stratejileri içermektedir. Fakültenin kuruluşu ve organizasyon şemasına, amaç ve hedeflerine yer verilmiş ve Fakültemizin temel politikalar ve öncelikleri değerlendirilmiştir. Fakültemize ait üstünlüklere, zayıflıklara ve değerlendirilmelere de yer verilmiştir.

Fen Edebiyat Fakültesi olarak; kaliteli bir hizmet vermek, daha sorumlu ve paylaşımcı olmak, verimliliğimizi artırmak temel değerlerimizi oluşturacaktır.

Prof. Dr. Murat ALP

Dekan



Kısaltmalar

BAP: Bilimsel Araştırma Projeleri

DPB: Devlet Personel Başkanlığı

DPT: Devlet Planlama Teşkilatı

ERASMUS: Yurtdışı Yükseköğretim Kurumlarının Birbirleri İle İşbirliği Yapmalarını Teşvik

Etmeye Yönelik Bir Değişim Programı

FARABİ: Yurtiçi Yükseköğretim Kurumları Arasında Öğrenci ve Öğretim Üyesi Değişim Programı

KYK: Kredi ve Yurtlar Kurumu

ÖSYM: Ölçme, Seçme ve Yerleştirme Merkezi

YÖK: Yüksek Öğretim Kurulu

İçindekiler

Önsöz.....	3
Kısaltmalar.....	4
İçindekiler.....	5
Çizelgeler ve Şekiller Listesi.....	6
1. GİRİŞ.....	7
2. GENEL BİLGİ.....	7
2.1. Kuruluş Gerekçesi.....	7
2.2. Tarihsel Süreç.....	8
2.3. Teşkilat Şeması.....	9
2.4. Bölümlerimiz.....	10
2.5. İnsan Kaynakları.....	14
2.6. Fiziki Kaynaklar.....	17
2.7. Bilimsel Faaliyetler.....	18
2.8. Değişim Programları.....	21
3. STRATEJİK PLAN.....	22
3.1. Oluşum Aşaması.....	22
3.2. Paydaş Analizi.....	22
3.3. Kurum İçi Analiz.....	23
3.4. Kurum Dışı Analiz.....	24
3.5. Hedeflerin Değerlendirilmesi.....	25
4. GELECEĞE BAKIŞ.....	27
4.1. Misyonumuz.....	28
4.2. Vizyonumuz.....	28
4.3. Temel Değerlerimiz.....	28
4.4. Amaçlar, Hedefler, Stratejiler ve Performans Göstergeleri.....	28
5. MALİYETLENDİRME.....	34
6. İZLEME - DEĞERLENDİRME.....	34



Çizelgeler ve Şekiller Listesi

Çizelge 1 Son 5 yıllık Bölümlere Göre Akademik Personel Sayısı.....	14
Çizelge 2 Akademik Unvanlara Göre Akademik Personel Sayısı	15
Çizelge 3 Üniversitemiz Adına Eğitim İçin Başka Üniversitelere Görevlendirilen Araştırma Görevlileri	15
Çizelge 4 Yıllara Göre İdari Personel Sayısı.....	16
Çizelge 5 Öğrenci Sayıları.....	16
Çizelge 6 Laboratuvarların Yıllara Göre Dağılımı.....	17
Çizelge 7 Teknolojik Kaynaklar	18
Çizelge 8 Bölümlere göre proje sayıları (2009-2010-2011)	19
Çizelge 9 2011-2012 Eğitim Öğretim Yılı Bölüm Bazında Bilimsel Yayınlar	19
Çizelge 10 Akademik Personel Başına Düşen Öğrenci Sayısı	20
Çizelge 11 Fakülte içi verilen derslerde öğretim üyesi başına düşen dönemlik ders saati...20	
Çizelge 12 Bütün birimlerde verilen dersler dikkat alındığında öğretim üyesi başına düşen dönemlik ders saati	21
Çizelge 13 Değişim Programlarından faydalanan öğrenci sayıları	21
Çizelge 14 Stratejik Plan Hazırlama Komisyonu.....	22
Çizelge 15 Stratejik Alanlar ve Amaçları.....	25
Çizelge 16 Performans Göstergelerinin mevcut durum ve hedef.....	34

1. GİRİŞ

Niğde Üniversitesi Fen Edebiyat Fakültesi'nin "2013-2017 Stratejik Plan"ını kapsayan bu rapor, Fakültemizin geleceğini tasarlamak amacıyla, Üniversitemiz 2013-2017 Stratejik Planına temel olan 7 stratejik alan ve her stratejik alanın içinde stratejik amaçlar, hedefler, faaliyetler dikkate alınarak Fakültemiz Stratejik Planlama Komisyonu tarafından hazırlanmıştır.

2. GENEL BİLGİ

2.1. Kuruluş Gerekçesi

Niğde Üniversitesi Fen Edebiyat Fakültesi 11.07.1992 tarih ve 21281 sayılı Resmi gazetede yayımlanan 3837 sayılı Kanun ile kurulmuş olup, 1992-1993 döneminde Eğitim-Öğretime başlamıştır.

Niğde Üniversitesi Fen Edebiyat Fakültesi bünyesinde; Matematik, Fizik, Kimya, Biyoloji, Tarih, Türk Dili ve Edebiyatı, Sosyoloji, Batı Dilleri ve Edebiyatları, Çağdaş Türk Lehçeleri ve Edebiyatları, Sanat Tarihi, İstatistik ve Coğrafya bölümleri mevcuttur. Fakültemizde dört yıllık lisans öğrenimi yanında, Fen Bilimleri Enstitüsüne bağlı dört bölümde (Matematik, Fizik, Kimya, Biyoloji) ve Sosyal Bilimleri Enstitüsüne bağlı olarak iki bölümde (Tarih, Türk Dili ve Edebiyatı) olmak üzere toplam altı bölümde yüksek lisans eğitimi yapılmaktadır. Ayrıca, Fen Bilimleri Enstitüsüne bağlı dört bölümde (Fizik, Kimya, Biyoloji, Matematik) doktora eğitimi yapılmaktadır.



Fakültemiz bölümlerindeki Ekim 2013 itibarıyla toplam lisans öğrenci sayısı 2219 olup, bunun 1441 normal öğretim, 778'i ikinci öğretim öğrencilerinden oluşmaktadır. Fakültemizde öğretim; Ekim ve Şubat aylarında başlayıp Güz

ve Bahar Yarıyılarında 14 hafta; ayrıca lisans öğrencileri için Yaz Okulu (7 hafta) yapılmaktadır. Lisans öğrenim süresi 8 yarıyıl. Yüksek lisans programı 4 yarıyıl, doktora programı ise 10 yarıyıldır.

Fakültemizde; 12 Profesör, 25 Doçent, 62 Yardımcı Doçent olmak üzere 99 öğretim üyesi, 1 Öğretim Görevlisi ve 16 Araştırma Görevlisi görev yapmakta. 14 Araştırma Görevlisi de 35. madde ile yurtiçinde diğer Üniversitelere görevlendirilmiştir.

Fakültemizde toplam 140 Öğretim elemanı ile birlikte 21 idari personel ve 4 Koruma Güvenlik Görevlisi görev yapmaktadır. Kampüste bulunan Üniversite Bilgi İşlem Merkezi ve bölümlerdeki mikrobilgisayarlar ile araştırmalar için gerekli bilgisayar desteği sağlanmaktadır. Fakültemiz 3 blokta oluşmakta olup; A Blokta idari ve öğretim elemanları odaları, Ek Binada sınıf, öğretim

elemanları ve öğrenci kantini, C Blokta sınıf, laboratuvar ve öğretim elemanları odalarından oluşmaktadır. Fakülte, 35.000 m2 kapalı alana sahiptir. Fakültede 1 anfi (157 kişilik), 1 konferans salonu(533 kişilik), 11 adet Fizik Lab. (1345 m2), 23 adet Kimya Lab. (1050 m2), 12 Biyoloji Lab. (1175 m2), 1 adet Bilgisayar Lab. (120 m2) ve bir adet kantin (280 m2) bulunmaktadır. Fakültemiz öğrencilerimizin güncel bilgi, araştırma, analiz, yorum ve sunum yetenekleri geliştirilirken, kulüp faaliyetlerinde yer almaları, müzik, spor, tiyatro gibi sosyal ve sanatsal etkinliklere katılmaları teşvik edilerek kişisel ve sosyal yeteneklerini geliştirme konusunda olanaklar sunulmaktadır.



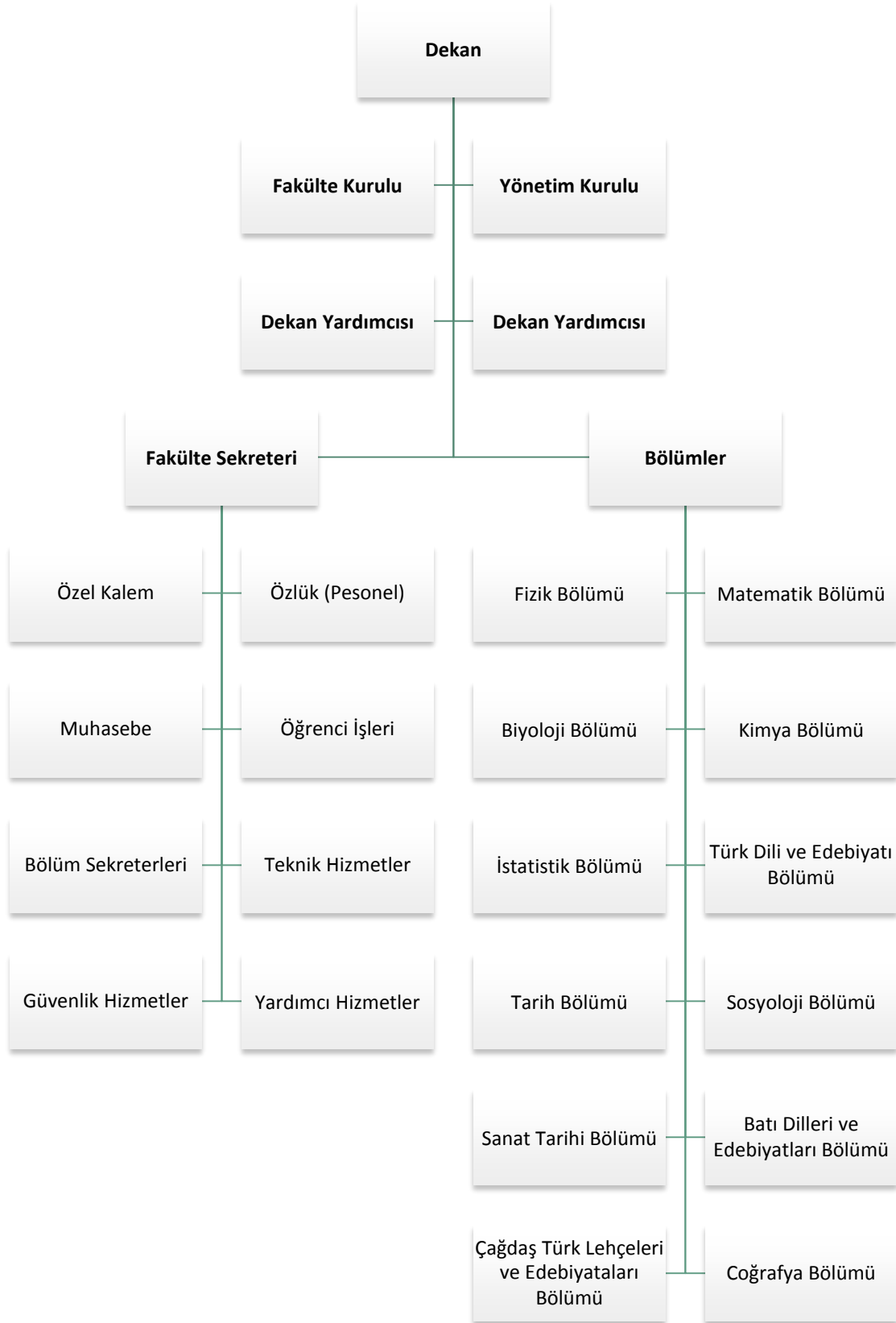
2.2. Tarihsel Süreç

Fakültemiz 1992-1993 eğitim – öğretim yılında faaliyete geçtiğinde Batı Dilleri Ve Edebiyatları, Biyoloji, Kimya, Matematik, Tarih ve Türk Dili ve Edebiyatı bölümleri hizmet vermekteyken bugün 12 bölümlle üniversitemizin en büyük fakültelerinden biridir. Fakültemiz öğrencileri çift ana dal programından yararlanabilmektedirler. 2012-2013 eğitim – öğretim yılından itibaren ECTS sistemi uygulanmaya başlanmıştır.

2010 yılı itibarıyla Biyoloji Bölümü 75, Kimya, Matematik, Matematik (İÖ), Tarih, Tarih (İÖ), Türk Dili ve Edebiyatı, Türk Dili ve Edebiyatı (İÖ) bölümleri 70'er Sanat Tarihi Bölümü 55 ve Sosyoloji Bölümü 65 kişilik kontenjan açmıştır.



2.3. Teşkilat Şeması



2.4. Bölümlerimiz

Fakültemiz kapsamında yer alan bütün bölümlerin kuruluş amaçları kısaca aşağıda belirtildiği gibi özetlenebilir.

Batı Dilleri ve Edebiyatları Bölümü

Niğde Üniversitesi'nin 1992 yılında kurulması ile birlikte faaliyet gösteren Batı Dilleri ve Edebiyatları Bölümü, dil, kültür ve edebiyat alanlarında hem lisans hem de yüksek lisans düzeyinde eğitim vermeyi, açılması planlanan yandal programlarıyla bu eğitim sürecini zenginleştirmeyi ve alanında araştırmalar yürütmeyi hedeflemektedir. Küreselleşen dünyamızda Batı kültürünü ve edebiyatlarını tanıtmayı ve öğretmeyi amaçlayan bir bölüm olmasının yanı sıra, öğrencilerini edebiyat kuramları bilgisıyla donatarak karşılaştırmalı, analitik ve eleştirel düşünme yetilerini güçlendirmeyi ve edebi metinler üzerine nitelikli çalışmalar sürdürmelerini sağlamayı hedeflemektedir. Kitle iletişimi, yazınsal dil çözümlemesi, çeviri, dil-kültür ilişkisi, eleştiri kuramları, dilbilim gibi konuları içeren programların açılması amaçlanan Batı Dilleri ve Edebiyatları Bölümünde verilen dersler öğrencileri lisansüstü programlarına ve profesyonel kariyerlerine hazırlar. Bölümümüzden mezun olan öğrenciler, Batı dünyasındaki sosyal ve politik yapılanmayı tarihsel gelişmeleriyle izleyebilen, aynı zamanda düşünce ve sanat dünyasındaki gelişmeleri yabancı dilde takip edebilme yetisine sahip bireyler olarak yetişirler.

Bölümümüzün bir diğer hedefi de kendi anabilim dalının dışında ikinci bir yabancı dili kullanabilen öğrenciler mezun etmektir. Bu nedenle, bölümümüz öğrencileri öğrenim süreleri boyunca ikinci bir yabancı dili öğrenebileceklerdir. Programın yürütülebilmesi için yeterli olan öğretim üyesi ve araştırma görevlisi sayısına ulaşıldığında bölümün anabilim dallarının eğitim-öğretime başlaması planlanmaktadır.

Mezun öğrencilerimiz özel okullar ve özel dershanelerde, ayrıca KPSS sınavlarında başarılı olmaları durumunda Milli Eğitim Bakanlığının kadrolarında yer alarak öğretmenlik görevi yapabilirler. Bunun yanı sıra, mütercim-tercümanlık ve turizm sektöründe iş bulabilecekleri gibi, Dışişleri, Kültür ve Turizm Bakanlıkları da mezunlarımızın çalışabilecekleri bazı kamu kuruluşlarıdır. Batı dilleri ve edebiyatları bölümünde 2013-2014 eğitim-öğretim yılı itibari ile 1 adet yardımcı doçent görev yapmaktadır.

Biyoloji Bölümü

Niğde Üniversitesi'nin 1992 yılında kuruluşu ile birlikte kurulan Biyoloji Bölümü Niğde Üniversitesi'nin ilk bölümlerindedir. Eğitim Öğretim hayatına 1992 yılında başlayan ve 1996 yılında ilk mezunlarını veren Biyoloji Bölümü 1996 yılında yüksek lisans eğitimine de başlamıştır. 2013-2014 eğitim-öğretim yılı itibari ile biyoloji bölümünde 4 profesör, 8 doçent, 7 yardımcı doçent bulunmaktadır.



Bölüm öğrencileri ve öğretim elemanları ERASMUS projesi kapsamında çok çeşitli ülkeler ile de işbirliği ve değişim gerçekleştirmektedir. Bölüme her yıl yaklaşık 70 öğrenci alınmaktadır. Zorunlu ve seçmeli derslerden oluşan lisans programını başarı ile tamamlayan öğrenciler Biyoloji lisans mezunu olurlar.

Yaşayan canlılar ve canlı sistemlerinin anlaşılmasını amaçlayan Biyoloji Bilimi, araştırma konuları açısından birçok alt dala ayrılmaktadır. Temelinde, bilimsel araştırmalar yapabilecek kabiliyette biyoloji ile ilgili olan alanlarda istihdam ihtiyacını karşılayacak girişimci bireyler yetiştirmeyi amaçlamaktadır. Bölümümüzde her anabilim dalında çok sayıda ulusal ve uluslararası boyutta bilimsel

çalışmalar yapılmaktadır. Bölümümüz tarafından 2009 yılında, 32 Üniversiteden yaklaşık 350 Biyoloji Bölümü öğrencisinin katılımı ile 16. Biyoloji Öğrenci Kongresi başarı ile düzenlenmiştir. Bu kongre Üniversitemizde ilk yapılan kongre olması açısından oldukça önemli bir yer tutmaktadır.

Fizik Bölümü

Fizik Bölümü 1997 yılında kurulmuş ve 2001 yılında ilk mezunlarını vermiştir. 2001 yılında bölüm yüksek lisans ve 2007 yılında da Doktora eğitimine başlamıştır. Bölümümüzde 2.öğretim eğitimi de olup ikinci öğretim 2008 yılında eğitim öğretime başlamıştır.



Fizik bölümünde 2013-2014 eğitim-öğretim yılı itibari ile 3 Profesör, 3 Doçent, 10 yardımcı doçent ve 2 araştırma görevlisi hizmet vermektedir. Ayrıca bölümümüzde Nükleer Fizik, Atom ve Molekül Fiziği ve Katı Hal Fiziği laboratuvarlarında deneysel çalışmalar yapılmaktadır. Farklı bilim dalları ile iletişim halinde olan Fizik Bölümü'nde Yüksek Enerji ve Plazma Fiziği, Genel Fizik, Nükleer Fizik, Katı Hal Fiziği ve Atom ve Molekül Fiziği olmak üzere beş anabilim dalı bulunmaktadır. Fizik Bölümü, tüm öğretim elemanlarıyla öğrencilerimize günümüzün çağdaş teknolojilerinden yararlanarak, fiziğin temel bilgilerini öğretmeyi amaçlamaktadır. Bu bölüm, bilimsel düşünmeyi öğrenmiş ve mesleki yaşamlarında ortaya çıkabilecek problemleri irdeleyerek çözümlenmeyi ilke edinmiş, bilim ve teknolojiye, uyum sağlamanın yanı sıra katkıda bulunabilecek niteliklere ve temel bilgilere sahip fizikçiler ile geleceğin bilim adamı adaylarının yetiştirilmelerini amaçlamaktadır.

İstatistik Bölümü

İstatistik Bölümü 2010 yılında kamu kurum ve kuruluşlarında veya özel sektörde ihtiyaç duyulan istatistikçi ve istatistik uzmanı yetiştirmek amacıyla kurulmuş olup, Uygulamalı İstatistik, Yöneylem Araştırması, İstatistik Teorisi, Olasılık Teorisi ve Olasılıksal Süreçler Anabilim dallarından oluşmaktadır. Bölümümüzde 4 Araştırma Görevlisi görev yapmaktadır. Bölümümüz henüz lisans ve lisansüstü programlarına öğrenci almamaktadır. Bölümün amacı, günün

teknolojilerini kullanarak, bir sistemdeki kapsamlı deney ve gözlemlere ilişkin veri kaynaklarının ve akış kanallarının belirlenmesini, verilerin merkezileştirilmesini ve gerekli çözümler sonucu ilgili sistemin davranışlarına ilişkin yorumlar yaparak gereksinim duyulan bilgilerin üretilmesini gerçekleştirebilen nitelikli araştırmacılar yetiştirmektedir

Kimya Bölümü

Kimya Bölümü 1993 yılında kurulmuştur ve Kampüs Yerleşkesinde bulunmaktadır. Analitik Kimya, Anorganik Kimya, Organik Kimya ve Fizikokimya olmak üzere dört anabilim dalı bölümümüzde vardır ve verilmekte olan dersler temel kimya bilgilerini kapsayacak şekilde ve sözü geçen dört anabilim dalı yanı sıra biyokimya ana bilim dalı göz önüne alınarak ileri düzeyde oluşturulmuştur. Kimya bölümünde 2013-2014 eğitim-öğretim yılı itibari ile 2 Profesör, 2 Doçent, 11 Yardımcı Doçent ve 1 Araştırma Görevlisi görev yapmaktadır. YÖK-ÖYP Programı kapsamında araştırma görevlisi kabul edilmesi amaçlanmaktadır. Araştırma Laboratuvarları, TUBITAK, DPT, LDV ve Niğde Üniversitesinden alınan (BAP) projelerle bilimsel araştırma yapabilecek düzeyde cihazlarla donatılmıştır. Bu bölümden mezun olanlar, alanlarında araştırmacı olabildikleri gibi çeşitli kurum ve kuruluşların araştırma / geliştirme laboratuvarlarında, modern analiz ve kalite kontrol laboratuvarlarında, gerekli eğitim formasyonunu kazanmaları durumunda eğitim kurumlarında yararlı ve üretken hizmet verebilirler.



Matematik Bölümü

Matematik Bölümü, Türkiye’de matematik eğitime ve matematik alanındaki araştırmalara katkı sağlamak amacıyla 1992-1993 eğitim-öğretim yılında lisans, 1998-1999 eğitim-öğretim yılında yüksek lisans, öğrencisi olarak eğitim-öğretime başlamıştır. 2010 yılında doktora programı açılmıştır. Matematik Bölümünde 2013-2014 eğitim-öğretim yılı itibari ile 1 Profesör, 4 Doçent, 7 Yardımcı Doçent, 1 Öğretim Görevlisi, 2 araştırma görevlisi doktor, 3 Araştırma görevlisinden oluşan genç, dinamik ve yetkin akademik kadroya sahiptir. Bölümümüz Analiz, Cebir ve sayılar teorisi, Topoloji, Geometri ve uygulamalı Matematik olmak üzere 5 Anabilim Dalından oluşmaktadır.

Sanat Tarihi Bölümü

Niğde Üniversitesinin kurulmasından kısa bir süre sonra 1995 yılında Prof. Dr. Beyhan KARAMAĞARALI tarafından Arkeoloji ve Sanat Tarihi Bölümü adı altında kurulmuştur. Niğde Üniversitesi, Fen Edebiyat Fakültesi bünyesinde açılan ilk bölümlerinden olan Bölümümüzün adı 2010 yılında Sanat Tarihi Bölümü olarak değiştirilmiştir. Sanat Tarihi Bölümünde 2013-2014 eğitim-öğretim yılı itibari ile 3 Yardımcı Doçent 1 Araştırma Görevlisi görev yapmaktadır.

Sosyoloji Bölümü

Sosyoloji Bölümü 2009- 2010 Eğitim-öğretim yılında eğitim faaliyetlerine 50 öğrenciyle başlamıştır. Sosyoloji bölümünde 2 doçent, 1 yardımcı doçent ve 1 araştırma görevlisi ve 1 sözleşmeli öğretim elemanı bulunmaktadır.



Tarih Bölümü

1992 yılında Niğde Üniversitesi'nin kuruluşu ile birlikte Fen Edebiyat Fakültesi bünyesinde açılan Tarih Bölümü'nde, 1 Profesör, 10 Yardımcı Doçentten oluşan genç, dinamik ve yetkin bir akademik kadroya sahiptir. Bölümde Eskiçağ Tarihi, Ortaçağ Tarihi, Yeniçağ Tarihi ve Türkiye Cumhuriyeti Tarihi Anabilim dalları vardır.

Türk Dili ve Edebiyatı Bölümü

Türk Dili ve Edebiyatı Bölümü 1993 yılında kurulmuştur. Eğitim Öğretim hayatına 1993 yılında başlayan Bölümümüz, 1997 yılında ilk mezunlarını vermiştir. 1996 yılından itibaren de yüksek lisans eğitimine başlamıştır. Türk dili ve edebiyatı Bölümü 2013-2014 eğitim-öğretim yılı itibari ile 1 Profesör, 4 Doçent, 9 Yardımcı Doçent ile hizmet vermektedir. Ayrıca 35. maddeye göre doktora yapmak üzere diğer üniversitelerde 3 araştırma görevlisi vardır. Bölümümüzde II. öğretim 2009-2010 eğitim öğretim yılında öğrenime başlamıştır. Bölümde Türk Halk Edebiyatı, Yeni Türk Edebiyatı, Eski Türk Edebiyatı, Yeni Türk Dili, Eski Türk Dili ve Türk Lehçeleri ve Edebiyatları anabilim dalları vardır.

Çağdaş Türk Lehçeleri ve Edebiyatları Bölümü

01.06.2011 tarihinde kurulan bölüm 2013-2014 Eğitim-öğretim yılında eğitim faaliyetlerine başlamıştır. Çağdaş türk lehçeleri ve edebiyatları bölümünde 2 doçent, 2 araştırma görevlisi ve 2 sözleşmeli öğretim elemanı olmak üzere toplam altı öğretim elemanı bulunmaktadır.

Coğrafya Bölümü

22.09.2010 tarihinde kurulan bölüm lisans ve yüksek lisans eğitimi henüz vermemektedir. Coğrafya Bölümünde 1 doçent, 2 yardımcı doçent ve 2 araştırma görevlisi olmak üzere toplam beş öğretim elemanı bulunmaktadır.

2.5. İnsan Kaynakları

Akademik Personel Sayısı

Niğde Üniversitesi Fen Edebiyat Fakültesi olarak 1992 yılında kurulan birimizin bölümlere göre son 7 yıllık akademik personel dağılımları Çizelge 1'de verilmektedir.

Çizelge 1 Son 5 yıllık Bölümlere Göre Akademik Personel Sayısı

Bölüm	2008	2009	2010	2011	2012	2013	2014	
Fen Bölümler	Biyoloji	15	15	17	21	21	17	19
	Fizik	16	18	20	23	24	18	18
	İstatistik	0	0	0	2	3	4	2
	Kimya	18	18	19	20	21	18	16
	Matematik	18	20	20	20	21	18	18
Sosyal Bölümler	Batı Dilleri ve Edebiyatları	-	1	3	4	3	3	1
	Türk Dili ve Edebiyatı	15	15	14	16	16	14	14
	Tarih	14	14	13	13	13	13	11
	Sosyoloji	3	4	4	5	6	5	5
	Sanat Tarihi	1	1	3	3	4	4	4
	Çağdaş Türk Lehçeleri ve Ed.	0	0	0	0	3	7	6
	Coğrafya	0	0	0	0	1	4	5



Çizelge 2 Akademik Unvanlara Göre Akademik Personel Sayısı

Akademik Personel	2008	2009	2010	2011	2012	2013	2014	2008-2014 Değişim
Prof. Dr.	7	8	10	12	14	16	12	71,43 %
Doç. Dr.	8	9	18	19	24	24	25	212,5 %
Yrd. Doç. Dr.	62	64	61	68	66	61	62	0 %
Arş. Gör.	18	20	18	20	27	24	16	-11 %
Öğr. Gör.	5	5	6	7	2	1	1	-80 %
Söz. Öğr. Elemanı	0	0	0	1	3	3	3	200 %

Çizelge 3 Üniversitemiz Adına Eğitim İçin Başka Üniversitelere Görevlendirilen Araştırma Görevlileri

Bölüm	Eğitim Derecesi	Gittiği Üniversite	Kişi Sayısı
Batı Dilleri ve Edebiyatları	Doktora	Ankara Üniversitesi	1
Batı Dilleri ve Edebiyatları	Doktora	Hacettepe Üniversitesi	2
Batı Dilleri ve Edebiyatları	Doktora	Pamukkale Üniversitesi	1
Çağdaş Türk Lehçeleri ve Ed.	Doktora	Ege Üniversitesi	1
İstatistik	Doktora	Ankara Üniversitesi	1
İstatistik	Doktora	Yıldız Teknik Üniversitesi	1
Sanat Tarihi	Doktora	Atatürk Üniversitesi	1
Sanat Tarihi	Doktora	Gazi Üniversitesi	1
Sosyoloji	Doktora	Ankara Üniversitesi	2
Sosyoloji	Doktora	Hacettepe Üniversitesi	2
Türk Dili ve Edebiyatı	Doktora	Hacettepe Üniversitesi	2
Tarih	Yüksek Lisans	Erciyes Üniversitesi	1
Tarih	Doktora	Hacettepe Üniversitesi	1

İdari Personel Sayısı

Fakültemizde, Memur, Sözleşmeli Personel, Diğer, Kısmi Zamanlı Öğrenci olmak üzere dört farklı statüde idari personel çalışmaktadır. Fakültemiz idari personellere ait son 5 yıllık

dağılım Çizelge 3'te verilmiştir. Fakültemizde görev yapmakta olan, 136 akademik personel, 23 idari personel ve 12 kısmi zamanlı öğrenci ile Üniversitemizin en büyük fakültelerinden birisidir.

Çizelge 4 Yıllara Göre İdari Personel Sayısı

İdari Personel	2008	2009	2010	2011	2012
Memur (Şube Müdürü, Şef, Teknisyen vb.)	18	25	18	20	21
Sözleşmeli Personel	0	0	2	1	0
Diğer (Güvenlik Görevlisi, Hizmetli vb.)	0	0	8	3	2
Kısmi Zamanlı Öğrenci	12	12	12	12	12

Öğrenci Sayıları

1992 yılında kurulan Fen Edebiyat Fakültesine ilk öğrenci kaydı 1992-1993 öğretim yılında yapılmıştır. 2009-2010 Eğitim Öğretim yılında mevcut öğrenci sayısı 1985 iken bu sayı %13

artış ile 2246'ya çıkmıştır. Çizelge 4'de son 5 yıla ait öğrenci sayıları verilmiştir.

Çizelge 5 Öğrenci Sayıları

Öğrenci Sayısı			2009-2010	2010-2011	2011-2012	2012-2013	2013-2014
Mevcut Öğrenci Sayısı	I. Öğretim	Kız	705	827	887	870	917
		Erkek	668	604	602	582	579
	II. Öğretim	Kız	309	375	464	450	441
		Erkek	303	300	335	333	309
	Toplam		1985	2106	2288	2235	2246
Yeni Kayıt Öğrenci Sayısı	I. Öğretim	Kız	61	5	19	19	14
		Erkek	32	8	32	16	7
	II. Öğretim	Kız	49	8	16	25	8
		Erkek	38	6	18	14	6
	Toplam		180	27	85	74	35
Mezun/Ayrılan Öğrenci Sayısı	I. Öğretim	Kız	6	18	16	8	4
		Erkek	16	7	9	6	4
	II. Öğretim	Kız	6	9	4	5	8
		Erkek	4	8	4	1	2
	Toplam		32	42	33	20	18



2.6. Fiziki Kaynaklar

Fakültemiz, Üniversitemizin kuruluş yılı ile aynı anda kurulduğu için derslik ve laboratuvar sayılarında sıkıntı çekmemiştir. Fakültemiz, 3 binada çağdaş koşullarda eğitim ve araştırma çalışmaları ayrı ayrı sürdürülmekte ve son derece verimli sonuçlar elde edilmektedir. Fakültemiz kurulduğu andan itibaren olduğu

gibi 30 derslik, 2 amfi ve 1 konferans salonu ile hizmet vermektedir. Ayrıca şu an 43 laboratuvar bulunmakta olup yıllara göre dağılımı aşağıdaki çizelgede mevcuttur.

Çizelge 6 Laboratuvarların Yıllara Göre Dağılımı

Laboratuvarlar	2007-2008		2008-2009		2009-2010		2010-2011		2011-2012	
	Adet	Alan (m ²)	Adet	Alan (m ²)	Adet	Alan (m ²)	Adet	Alan (m ²)	Adet	Alan (m ²)
Fizik Laboratuvarları	9	680	9	680	12	752	11	1345	11	1345
Kimya Laboratuvarları	19	980	19	980	23	1076	23	1050	23	1050
Biyoloji Laboratuvarları	8	751	8	751	12	847	12	1175	12	1175
Bilgisayar Laboratuvarları	2	120	2	120	1	120	1	120	1	120



Çizelge 7 Teknolojik Kaynaklar

Cinsi	İdari Amaçlı (adet)	Eğitim Amaçlı (adet)	Araştırma Amaçlı (adet)	Toplam (adet)
Masaüstü Bilgisayar	45	49	190	284
Dizüstü Bilgisayar	2	-	28	30
Yazıcı	11	38	-	49
Projeksiyon	-	24	-	24
Slayt Cihazı	-	1	-	1
Tepegöz	-	3	-	3
Baskı Makinası	2	-	-	2
Fotokopi Makinası	3	-	-	3
Fax Makinası	1	-	-	1
Fotoğraf Makinası	-	-	11	11
Kamera	-	-	4	4
Televizyon	1	-	-	1
Tarayıcı	11	-	3	14
Mikroskop	-	92	10	102

2.7. Bilimsel Faaliyetler

Fakültemiz öğretim elemanları, tarihsel süreç içinde çalışma alanları ile ilgili olarak Üniversitemiz BAP (Bilimsel Araştırma Projeleri), TÜBİTAK, DPT vb. gibi ülkemizin önde gelen bilimsel kuruluşlarında proje yürütme, proje değerlendirme ve izleme aşamalarında katkı sağlamaktadırlar. 2011 yılı itibarıyla Fakültemiz 'den sadece BAP'a 37 adet proje önerilmiştir.

Fakültemiz öğretim elemanları, Fakültemizin ve Üniversitemizin sunduğu olanaklar çerçevesinde her yıl çok sayıda yurt içi ve yurt dışı çalıştay, yaz okulu, kongre, sempozyum ve seminerlere katılarak hem çalışmalarını sergilemekte hem de kendi ufuklarını açmaktadırlar. 2012 yılı itibarıyla öğretim elemanlarımız 41 adet yurt içi ve 54 adet yurt dışı kongre, sempozyum ve seminere katılarak sözlü ve poster sunum gerçekleştirmişlerdir.

Fakültemiz öğretim elemanları, kongre, konferans ve seminer katılımları ve proje önerileri yanı sıra, çalışmalarının önemli bir sonucu olan çok sayıda makale de yayınlamaktadır. Bu durum, altyapının daha da iyileştirilmesiyle her yıl artan bir oranda ilerleme göstermiştir. Öyle ki; 2010 yılında Üniversitemizde yayınlanan toplam 140 makalenin (SCI, SSCI, AHCI) 57'sini ayrıca 2009 yılında Üniversitemizde yayınlanan toplam 171 makalenin (SCI, SSCI, AHCI) 71'ini Fen Edebiyat Fakültemiz üreterek Üniversite gelişimine ve bilim camiasına katkıda bulunarak önemli bir görevi yerine getirmiştir.

Öğretim elemanlarının kendi katılımları yanı sıra Fakülte Bölümlerince kongre, çalıştay düzenlenmekte ve konusunun uzmanı konuşmacılar davet edilerek fikir alışverişinde bulunulmakta ve ortak çalışmalar gerçekleştirilmektedir.

Çizelge 8 Bölümlere göre proje sayıları (2009-2010-2011)

		Biyoloji	Fizik	İstatistik	Kimya	Matematik	Batı Dilleri ve Ed.	Türk Dili ve Edebiyatı	Tarih	Sosyoloji	Sanat Tarihi	Ç. Türk Leh. ve Ed.	Coğrafya
2011	DPT												
	TÜBİTAK	3	2		1								
	BAP	13	8		9	1			5		1		
	TAEK		1										
Kalkınma Ajansı										1			
2010	DPT		3										
	TÜBİTAK	4	5		1								
	BAP	7	3		4	1		6	4	3	1		
	TAEK												
Kalkınma Ajansı													
2009	DPT		1										
	TÜBİTAK	10	2		1								
	BAP	13	4		8	1			4	1			
	TAEK												
Kalkınma Ajansı													

Çizelge 9 2011-2012 Eğitim Öğretim Yılı Bölüm Bazında Bilimsel Yayınlar

Bölüm		Kitap	Uluslararası Makale	Ulusal Makale	Uluslararası Bildiri	Ulusal Bildiri	Diğer
Fen Bölümler	Biyoloji	-	29	18	13	26	6
	Fizik	-	34	2	8	-	-
	İstatistik	1	1	-	-	-	-
	Kimya	-	20	1	15	9	-
	Matematik	-	12	-	-	1	21
Sosyal Bölümler	Batı Dilleri ve Edebiyatları	-	-	-	-	-	-
	Türk Dili ve Edebiyatı	1	22	6	-	-	9
	Tarih	7	5	11	12	3	4
	Sosyoloji	1	4	4	2	-	7
	Sanat Tarihi	-	-	-	2	1	1
	Çağdaş Türk Lehçeleri ve Ed.	-	2	2	2	1	3
Coğrafya	3	4	-	-	-	-	

Fakültemizde öğretim elemanı başına düşen öğrenci sayısı ve öğretim elemanı başına düşen

yıllık ders saati Çizelge 10 ve Çizelge 11'de ayrı ayrı verilmektedir.

Çizelge 10 Akademik Personel Başına Düşen Öğrenci Sayısı

Bölüm		Öğrenci Sayısı	Akademik Personel Sayısı	Akademik Personel Başına Düşen Öğrenci Sayısı
Fen Bölümler	Biyoloji	173	19	0.1098
	Fizik	48	18	0.3750
	İstatistik	0	2	-
	Kimya	120	16	0.1333
	Matematik	330	18	0.0545
Sosyal Bölümler	Batı Dilleri ve Edebiyatları	0	1	-
	Türk Dili ve Edebiyatı	594	14	0.0236
	Tarih	537	11	0.0205
	Sosyoloji	250	5	0.0200
	Sanat Tarihi	150	4	0.0267
	Çağdaş Türk Lehçeleri ve Edebiyatları	44	6	0.1364
	Coğrafya	0	5	-

Çizelge 11 Fakülte içi verilen derslerde öğretim üyesi başına düşen dönemlik ders saati

Bölüm		Dönemlik Ders Saati Sayısı	Akademik Personel Sayısı	Öğretim Üyesi Başına Düşen Dönemlik Ders Saati Sayısı
Fen Bölümler	Biyoloji	151	19	7.95
	Fizik	80	15	5.33
	İstatistik	0	0	-
	Kimya	100	12	8.33
	Matematik	152	12	12.67
Sosyal Bölümler	Batı Dilleri ve Edebiyatları	0	0	-
	Türk Dili ve Edebiyatı	224	14	16.00
	Tarih	199	11	18.09
	Sosyoloji	65	3	21.67
	Sanat Tarihi	50	3	16.67
	Çağdaş Türk Lehçeleri ve Ed.	16	2	8.00
	Coğrafya	0	0	-

* Sadece kendi fakültelerinde ders veren Fakültemiz öğretim üyeleri ve Fakültemizde verilen ders saati dikkate alınmıştır.

Fakültemiz öğretim üyeleri tarafından verilen derslerde Türk Dili ve Edebiyatı Bölümü ders saati bakımından ilk sıradadır. Fakültemizde

ders veren öğretim üyesi başına düşen dönemlik ders sayısında ise en düşük oran Fizik bölümündedir.

Çizelge 12 Bütün birimlerde verilen dersler dikkat alındığında öğretim üyesi başına düşen dönemlik ders saati

Bölüm		Dönemlik Ders Saati Sayısı	Akademik Personel Sayısı	Öğretim Üyesi Başına Düşen Dönemlik Ders Saati Sayısı
Fen Bölümler	Biyoloji	469	19	24.68
	Fizik	353	15	23.53
	İstatistik	0	0	-
	Kimya	285	12	23.75
	Matematik	382	12	31.83
Sosyal Bölümler	Batı Dilleri ve Edebiyatları	0	0	-
	Türk Dili ve Edebiyatı	441	14	31.50
	Tarih	195	11	17.73
	Sosyoloji	109	5	21.80
	Sanat Tarihi	79	3	26.33
	Çağdaş Türk Lehçeleri ve Ed.	47	2	23.50
	Coğrafya	16	2	8.00

* Üniversitemize ait bütün birimlerde ders veren Fakültemiz öğretim üyeleri sayıları ve üniversitemize ait bütün birimlerde verilen dersler dikkate alınmıştır.

2.8. Değişim Programları

Erasmus/Mundus, Erasmus staj ve Farabi gibi öğrenci ve öğretim elemanı değişim programları içinde yer alan Fakültemiz Bölümleri, Lisans, Yüksek Lisans ve Doktora düzeyinde çok sayıda öğrencimizi yurt dışına eğitime göndermektedir. Ayrıca Erasmus programı dışında yurt dışı doktora eğitimi yapma isteğinde bulunan öğretim

elemanlarımız desteklenmekte ve değişim programları kapsamında yurt dışında ders verme ve doktora sonrası araştırma yapma olanaklarına sahip olmaktadır. Öğrencilerimiz daha çok İtalya, Slovenya ve Romanya gibi eğitim öğretim alanında öncü ülkelere gitmektedir.

Çizelge 13 Değişim Programlarından faydalanan öğrenci sayıları

Bölüm		2009-2010	2010-2011	2011-2012	2012-2013	2013-2014
Fen Bölümler	Biyoloji		1	1	1	
	Fizik	3				
	İstatistik					
	Kimya	2	1	1		
	Matematik	2		1		
Sosyal Bölümler	Batı Dilleri ve Edebiyatları					
	Türk Dili ve Edebiyatı					
	Tarih	2				1
	Sosyoloji				4	3
	Sanat Tarihi					
	Çağdaş Türk Lehçeleri ve Edebiyatları					
Coğrafya						

3. STRATEJİK PLAN

3.1. Oluşum Aşaması

Üniversitemiz 2013-2017 Stratejik Planı'nın hazırlanması çalışmaları 08.09.2011 tarihinde başlatılmış olup 15.09.2011 tarihinde Niğde Üniversitesi Senatosunda Üniversitemiz Rektörü Prof. Dr. Adnan GÖRÜR başkanlığında yedi kişilik “Stratejik Plan Hazırlama Komisyonu” ve 36 kişilik “Stratejik Planlama Kurulu” oluşturulmuştur. Rektörlüğümüzün

20.09.2013 tarihli yazısına göre Dekanlığımız 05.11.2013 tarihinde Çizelge 12’de isimleri ve ünvanları yazılı olan “Birim Stratejik Plan Hazırlama Komisyonu” oluşturulmuştur. Birim Stratejik Plan Hazırlama Komisyonu aynı tarihte itibaren görevine başlamıştır. İlk olarak Fakültemiz çevresindeki gelişmeler ve ortam ele alınmış, ortamdaki fırsatlar ve tehditler ile Fakültemizin güçlü ve zayıf yönleri listelenmiştir. Daha sonra paydaş analizi ve bölümlerimize ait belirlenen hedeflerin analizi yapılarak çalışma tamamlanmıştır.

Çizelge 14 Stratejik Plan Hazırlama Komisyonu

No	Görevi	Unvanı	Adı Soyadı	Birimi
1	Başkan	Yrd. Doç. Dr.	Ahmet BÜYÜKAKKAŞ	Türk Dili ve Edebiyatı Bölümü
2	Üye	Arş. Gör.	Volkan Soner ÖZSOY	İstatistik Bölümü
3	Üye	Arş. Gör.	Nurdan YENİAY	İstatistik Bölümü

3.2. Paydaş Analizi

Fakültemizin çalışmalarında başarılı olabilmesi, hedeflerine ulaşabilmesi, ulusal ve uluslararası düzeyde başarı seviyesinin yükseltilmesi için işbirliği yapılması gereken iç ve dış paydaşları vardır.

İç Paydaş

Kurumdan etkilenen ve kurumu etkileyen kurum içindeki kişi, grup veya bağlı kurumlardır.

Dış Paydaş

Kurumdan etkilenen ve kurumu etkileyen kurum dışındaki kişi, grup veya bağlı kurumlardır.

Temel Ortak

Kurumun misyonunu yerine getirirken işbirliği içinde olduğu, kurumun yaşamını sürdürebilmesi ve sürdürülebilir rekabet üstünlüğü sağlamasına yardımcı olacak ana kişi, grup veya kurumlardır.

Stratejik Ortak

Kurumun belirli varlık ve yeteneklerini bir araya getirerek, belirli stratejik amaçları gerçekleştirmek üzere işbirliği yaptığı diğer kişi, grup veya kurumlardır.

İç Paydaşlar	Temel Ortak	Stratejik Ortak
Akademik Personel	✓	
İdari Personel	✓	
Öğrenciler	✓	
Öğrenci Toplulukları	✓	
Dış Paydaşlar	Temel Ortak	Stratejik Ortak
YÖK	✓	✓
ÖSYM	✓	✓
Maliye Bakanlığı	✓	✓
Kalkınma Bakanlığı	✓	✓
Milli Eğitim Bakanlığı		✓
DPB	✓	✓
DPT	✓	✓
İkili anlaşmamız olan üniversiteler	✓	✓
TÜBİTAK - TÜBA	✓	✓
Niğde Valiliği		✓
Niğde Belediyesi		✓
KYK		✓
Meslek odaları		✓
Yazılı ve görsel basın		✓

3.3. Kurum İçi Analiz

Kurum içi analizler sonucunda kurumumuzun güçlü ve zayıf olduğu yönler tespit edilmiştir

Güçlü Yönlerimiz	
G1	Fakültede farklı araştırma alanlarında yetkin ve donanımlı akademik personelin olması
G2	Nitelikli yayın ve proje sayısının yüksek olması
G3	Akademik düzeyde uluslararası güçlü işbirliği
G4	Uluslararası öğrenci-öğretim elemanı değişim programlarında aktif olunması
G5	Nitelikli ve özverili idari personelin olması
G6	Atama ve yükseltme kriterlerinin yürürlükte olması nedeni ile kaliteden ödün verilmemesi.
G7	Farklılıkların zenginlik olarak görüldüğü bir kültüre sahip olma.
G8	Şehir içi ve şehirlerarası ulaşım kolaylığı ve büyük şehirlere yakın olmanın sağladığı avantajlar.
G9	Öğrencilerle ilişkilerin yakınlığı ve öğrencilerin sorunlarına duyarlı yönetim
G10	Erasmus, Socrates, Farabi gibi değişim programlarına verilen önem.
G11	Ulusal/uluslararası toplantılara katılımı destekleyen bir yönetime sahip olma.
G12	Bologna Sürecine hızlı geçiş.
G13	Bilimsel çalışmalara verilen maddi ve manevi destekler.
G14	Yazışmalarda Evrak Doküman Yönetim Sisteminin kullanılmasının sağladığı avantajlar.
G15	Çift anadal ve yandal programlarının olması

Zayıf Yönlerimiz	
Z1	Sosyal olanakların yetersiz olması
Z2	Üniversite-sanayi işbirliğinin yetersiz olması sorunu
Z3	Alana uygun teknik personelin istihdam edilememesi veya görevlendirilememesi
Z4	Dersliklerinde modern ders verme donanımının varlığı
Z5	Öğretim elemanı sayısı ve kadro yetersizliği
Z6	Öğretim elemanı başına düşen lisans öğrencisi sayısının fazla olması
Z7	Profesör ve doçent ünvanlı öğretim üyesinin azlığı
Z8	Fakültemizin Fiziki alan ve alt yapı olanaklarının (spor alanları, sosyal tesisler vb.) yetersiz olması
Z9	Bazı bölümlerde lisansüstü eğitimin olmaması
Z10	Mezunlar Derneğinin olmaması ve mezunlar ile ilişkilerin yetersizliği.
Z11	Öğrenci Kulüplerinin sayıca azlığı ve faaliyetlerinin yetersizliği
Z12	Doktora programlarının sayıca az olması.
Z13	Yurtların sayıca yetersizliği
Z14	Fakültemizde yangın merdiveni bulunmaması

3.4. Kurum Dışı Analiz

Kurum dışı çevrenin analiz edilmesi sonucunda ise kurumumuzun dış çevresinin sunmuş olduğu fırsatlar ve tehditler algılanmaya çalışılmıştır

Fırsatlarımız	
F1	Öğrenci kontenjanlarının YÖK tarafından arttırılması
F2	Uluslararası değişim programlarının varlığı
F3	Gerçekleştirilmesi planlanan bilimsel toplantı ve etkinliklere üniversitenin sağlayacağı destek
F4	Uluslararası eğitim ve değişim programlarına kabul edilmiş olmak
F5	Diğer disiplinlerinin yer aldığı fakültelerle aynı kampüsün paylaşılması
F6	İlimizin huzurlu ve güvenilir olması
F7	Şehirde yaşamın ucuz rahat ve kolay olması
F8	Akademik birimlerin araştırma ve uygulamalarına yönelik alanların (tarım, hayvancılık, gıda, arkeolojik, tarihi & kültürel yapı, turizm,) var olması
F9	İlimizin ve ülkemizin ihtiyaçlarına göre açılacak yeni akademik birimlerin yönlendirilebilme fırsatlarının var olması
F10	Üniversite eğitimine duyulan talebin artması
F11	YÖK'ün üniversitelere yönelik sağlamış olduğu ÖYP (Öğretim Üyesi Yetiştirme Programı) imkânı
F12	Yabancı üniversitelerle akademik işbirliği imkânlarının artması
F13	Kış ve doğa sporları imkânları.
F14	İlde güvenlik probleminin ve büyük şehirlerde yaşanan problemlerin olmaması

Tehditlerimiz	
T1	Daimi statüdeki Araştırma Görevlisi ve Öğretim Görevlisi kadrolarının yetersizliği
T2	Akademik personelin gelirin düşüklüğü
T3	Şehrin sosyal olanaklarının yetersiz olması
T4	Şehrin sanayi, turizm ve hizmet sektörü açısından yeterince gelişmemiş olması
T5	İldeki sanayileşme düzeyinin, sektörel çeşitliliğin ve öğrenci staj imkânlarının yeterli düzeylerde olmaması
T6	Eğitim ve istihdam politikası arasındaki uyumsuzluklar
T7	Teknolojinin çok hızlı ilerlemesi ve maliyetlerin yükselmesi
T8	Sürekli yeni üniversite açılması nedeniyle yeterli öğretim elemanı bulma zorluğu
T9	Öğretim üyelerinin ücretlerinin yetersizliği ve ekonomik sıkıntıların neden olduğu motivasyon eksikliği.
T10	Özel üniversitelerin rekabeti artırması ve sunduğu imkânlar nedeniyle öğretim üyelerinin özel üniversitelere kayması tehlikesi
T11	Doktora sonrası eleman istihdamında yaşanan güçlükler.
T12	Döner Sermaye mevzuatının caydırıcı etkisi.
T13	Uzaktan eğitim imkânlarının henüz kullanılmıyor olması
T14	Mezunların istihdam sorunu
T15	Çevrede gelişmiş illerin olması.
T16	Niğde'nin sosyo-ekonomik imkânlarının yetersizliği.
T17	Niğde'nin stratejik konumunu ve önemini değerlendirememesi
T18	İlde havaalanının olmaması

3.5. Hedeflerin Değerlendirilmesi

Üniversitemiz 2013-2017 Stratejik Planı'na temel olan 7 Stratejik Alan (Çizelge 13) ve her Stratejik Alanın kendi içinde stratejik amaçlar, hedefler, faaliyetler ve performans kriterleri tüm bölümlerimizce 2013-2017 yılları için

oluşturulmuştur. Her bölüm için belirlenen hedefler Stratejik Plan Hazırlama Komisyonu tarafından değerlendirilmiştir. Ayrıca 2013 yılı hedeflerinin ve faaliyetlerinin gerçekleştirilip gerçekleştirilmediği de değerlendirilmiştir.

Çizelge 15 Stratejik Alanlar ve Amaçları

Stratejik Alan	Amaç No	Amaçlar
Eğitim Öğretim Stratejileri	1	Eğitim Öğretim kalitesini uluslararası düzeyde geliştirmek
Bilimsel Araştırma Stratejileri	2	Araştırma altyapısını geliştirmek
Altyapı Geliştirme Stratejileri	3	Bilimsel yayınları ve etkinliğini artırmak
	4	Yeni kurulan bölümlerin kurumsal gelişimini sağlamak için fiziksel altyapıyı oluşturmak
İnsan Kaynakları Stratejileri	5	Açık olup da yeterli öğretim elemanı bulunmayan bölümlere öğretim elemanı almak
Kurumsal Gelişim ve İşleyiş Stratejileri	6	Daha etkili ve katılımcı yönetim
Finansman Stratejileri	7	Kaynakların kullanımında etkinliğin ve verimliliğin sağlanması
Halkla İlişkiler ve Topluma Hizmet Stratejileri	8	Fakültemizin topluma hizmet sunması

Batı Dilleri ve Edebiyatları Bölümü

Batı Dilleri ve Edebiyatları Bölümü 2013-2017 Stratejik Planı “Eğitim Öğretim programlarını güncel tutmak ve yapısal olarak güçlendirmek” ile “Birimlerin personel ihtiyacını belirlemek ve gidermek” hedeflerinden oluşmaktadır. Eğitim Öğretim stratejilerinde 2013 yılı için belirlemiş olduğu “Yeterli sayıda öğretim üyesi sağlandığı takdirde 2013 Ekim ayında eğitim öğretime başlamak” hedefini yeterli öğretim üyesi olmaması sebebi hedef sağlanamamıştır. İnsan Kaynakları stratejilerinde “2013 yılının ilk altı ayında ivedi olarak İngiliz Dili ve Edebiyatı Anabilim Dalına 3 adet öğretim üyesi 1 adet ise Alman Dili ve Edebiyatı Anabilim Dalına öğretim üyesi kazandırmak” hedefini de gerçekleştirilememiştir. Belirlenen hedefler

2017 yılı sonuna kadar yapılması planlanmaktadır.

Biyoloji Bölümü

Biyoloji Bölümü 2013-2017 Stratejik Planı “Eğitim-öğretim programlarını güncel tutmak ve yapısal olarak güçlendirmek”, “Yeni Bölümler açarak tercih edilebilir düzeye gelmek”, “Laboratuvarları geliştirmek”, “Bilimsel Yayınları ve Etkinlikleri Artırmak” ve “Ulusal ve uluslararası kurumlardan proje desteği alınmasını sağlamak” hedeflerinden oluşmaktadır. Bölüm tarafından belirlenen hedefler planlama sürecinde olup 2017 yılı sonuna kadar tamamlanması beklenmektedir.

Fizik Bölümü

Fizik Bölümü 2013-2017 Stratejik Planı'nda belirlemiş olduğu hedefleri öğrenci yetersizliği nedeni ile bir kısmı gerçekleştirilmiştir. Kalan

hedefleri ise 2017 yılı sonuna kadar gerçekleştirmesi beklenmektedir.

İstatistik Bölümü

İstatistik Bölümü 2013-2017 Stratejik Planı “Bölüm açılış dosyasında yer alan eğitim öğretim programlarını yapısal olarak güçlendirmek ve uluslararası gelişmelere paralel olarak güncelliğini sağlamak”, “ilgili fakülte ve birimlerden İstatistik derslerini talep etmek ve bununla ilgili kurumsal ve idari düzenleme faaliyetlerine yardımcı olmak”, “servis derslerinin ilgili bölümlerin ihtiyacı doğrultusunda İstatistik bölümünce uluslararası literatüre uygun şekilde revize etmek”, “üniversitemiz bünyesinde yürütülen Anadolu Üniversitesi Açık öğretim fakültesi İstatistik danışmanlık dersleri ve Niğde Üniversitesi Sürekli Eğitim Merkezi bünyesinde düzenlenecek bilgisayar destekli İstatistik kurslarının müfredatlarının hazırlanmasına yardımcı olmak ve ilgili öğretim faaliyetlerini yürütmek”, “ulusal ve uluslararası işbirliği ve proje aktivitelerinde bulunmak”, “laboratuvar kurmak”, “yeni ofis derslik ve laboratuvarları teşkil etmek”, “zorunlu akademik personel ihtiyacını acilen gidermek” ve “üniversitemiz ihtiyaçları doğrultusunda ölçme ve değerlendirme konularında kurumsal gelişimi sağlanmasına yönelik programların yapılması” hedeflerinden oluşmaktadır. İstatistik Bölümü tarafından belirlenen hedeflerine ait faaliyetlerinden bir tanesi olan 2013 yılı sonuna kadar lisans ve lisansüstü ders içeriklerinin belirlenmesi faaliyeti bölüm bünyesinde öğrenci alınmaması nedeni ile gerçekleştirilememiştir.

Kimya Bölümü

Kimya Bölümü 2013-2017 Stratejik Planı’nda belirlemiş olduğu hedefleri öğrenci yetersizliği nedeni ile bir kısmı gerçekleştirmiştir. Kalan hedefleri ise 2017 yılı sonuna kadar gerçekleştirmesi beklenmektedir.

Matematik Bölümü

Matematik Bölümü 2013-2017 Stratejik Planı “Bölümün eksik olan araç gereç ihtiyaçlarını karşılamak”, “Erasmus ve Farabi değişim programlarından faydalanan öğrenci ve öğretim elemanı sayısını artırmak”, “Doktora sonrası yurt dışında araştırma yabancı dil gelişimi ve kültürel faaliyetler amacıyla bölüm öğretim elemanlarının teşvik edilmesi”, “Bölümümüzce verilen servis derslerinin ortak müfredatta okutmak ve sınavları merkezi olarak yapmak”, “öğrencilerin moral ve motivasyonunu artırmak”, “akademik danışmanların öğrencilerine bölümün önemi hangi donanımlarla mezun olmaları gerektiği ve lisansüstü eğitim hakkında bilgi vermesi”, “bölümün tanıtılması için gerekli çalışmaların yapılması”, “hem lisans hem de lisansüstü öğrencilerin yararlanacağı iki ayrı bilgisayar laboratuvarları açmak”, “kütüphane imkânlarını artırmak”, “uluslararası indekslerde mevcut olan dergilerdeki yayın sayısını artırmak”, “ulusal ya da uluslararası bilimsel sempozyumlara katılmak” ve “üniversitemizde ulusal (uluslararası) matematik sempozyumu düzenlemek” hedeflerinden oluşmaktadır. Ulusal sempozyum düzenlemek hedefi doğrultusunda Matematik Bölümü tarafından Eylül 2012 de XXV. Ulusal Matematik Sempozyumu düzenlenmiştir. Her yıl en az bir Matematik Bölümü öğrencisi ve öğretim elemanı değişim programlarından faydalanmıştır. Diğer belirtilen hedefler henüz gerçekleştirilmemiş ancak önümüzdeki yıllarda gerçekleştirilmesi planlanmaktadır.

Sanat Tarihi Bölümü

Sanat Tarihi Bölümü 2013-2017 Stratejik Planı “Eğitim öğretim programlarını güncel tutmak ve yapısal olarak güçlendirmek”, “Ders araç gereçlerini iyileştirmek ve geliştirmek”, “bilimsel yayınların artırılması” hedeflerinden oluşmaktadır. Bölüm tarafından 2013 yılı sonuna kadar amaç ve öğrenme edinimleri belirlenmiş program ve anabilim dalı sayısını

üçe çıkarma performans kriterini henüz gerçekleştirememiştir.

Sosyoloji Bölümü

Sosyoloji Bölümü 2013-2017 Stratejik Planı “Eğitim öğretim programlarını güncel tutmak ve yapısal olarak güçlendirmek” ve “Birimlerin personel ihtiyacını belirlemek ve gidermek” hedeflerinden oluşmaktadır. Bölümün hedeflerine ait faaliyetlerinden biri olan “2012-2013 eğitim öğretim yılında yüksek lisans eğitimine başlanması” faaliyetini belirtilen zamanda gerçekleştirmiştir. Ancak hedeflere ait bir başka faaliyet olan “2012-2013 eğitim öğretim yılında iki öğretim üyesi kazandırmak” faaliyetini gerçekleştirememesine rağmen 2013 yılında bir öğretim elemanı bölüm bünyesine kazandırılmıştır.

Tarih Bölümü

Tarih Bölümü 2013-2017 Stratejik Planı yalnızca “Eğitim öğretim programlarını güncel tutmak ve yapısal olarak güçlendirmek” hedefinden oluşmaktadır. Bologna süreci kapsamındaki ilk mezunların mesleğe giriş performansları mesleki bilgi ve kariyer edinimleri gibi kriterlerin gözden geçirilerek ders içeriklerinde gerekiyorsa güncellemelerin yapılması faaliyeti 2017 yılı sonuna kadar devam eden bir süreçtir.

Türk Dili ve Edebiyatı

Türk Dili ve Edebiyatı Bölümü bünyesinde Türklük bilimi olan üniversitelerle öğrenci ve öğretim üyesi değişimini sağlamıştır. Ancak 2013 yılı Bologna sürecine dâhil ilk mezunlardan geri dönüşüm almak ve Bologna programının aksayan yönlerini güncellemek faaliyetini ilk mezunlar verilmediği için gerçekleştirememiştir. 2017 yılı sonuna kadar belirlenen faaliyetlerin yapılması planlanmaktadır.

Çağdaş Türk Lehçeleri ve Edebiyatları

Çağdaş Türk Lehçeleri ve Edebiyatları Bölümü 2013-2017 Stratejik Plan Hazırlanmasından sonra kurulduğu için hedef ve öncelikleri belirlenmemiştir. Ancak 2013-2014 Eğitim-öğretim yılında eğitim faaliyetlerine başlamıştır.

Coğrafya

Coğrafya Bölümü 2013-2017 Stratejik Plan Hazırlanmasından sonra kurulduğu için hedef ve öncelikleri belirlenmemiştir.

4. GELECEĞE BAKIŞ

1993 yılında kurulan ve 2001 yılında yeni binasına taşınmasıyla çalışmalarına ivme kazandıran ve her geçen yıl performansını arttıran Fen Fakültesi, ilerleyen yıllarda “Stratejik Plan” doğrultusunda daha da verimli hale geçecektir. Fakültemizin tüm personeli kurumsal kimliği özümsemiş ve kendisini bu sürecin içinde hissederek çalışmayı ve verimli olmayı kendine ilke edinmiştir. Bunun sonucu olarak da Fen Fakültesi, “Stratejik Plan”ında yer alan tüm hedefleri sırasıyla yerine getirerek uygulanabilir kaliteleli çıktılara sahip üretimde bulunmak suretiyle evrensel alanda hızla daha da üst sıralara yükselecektir.



4.1. Misyonumuz

Fakültemizin misyonu; Atatürk ilke ve devrimleri ile çerçevesi çizildiği şekliyle ülkemizin temel değerleri ve stratejik hedeflerine uygun eğitim-öğretim sunmak, evrensel düşünebilen ve tüm dünyada geçerliliği olan bilgi ve beceriler ile donatılmış bireyler yetiştirmek; ülkemizin ve dünyanın bilimsel gelişimine katkı sağlayacak, ülkede ve dünyada uygulama alanı bulabilen bilgi ve teknoloji üretmek; fakültemizin öğrenci ve öğretim elemanlarının, toplumun sosyal, kültürel, sanatsal ve sportif gelişimine katkı sağlayacak organizasyonlarda bulunmak.

4.2. Vizyonumuz

Aklı ve bilimi ön planda tutan akademik ve toplumsal çalışmalarla, kültürel, sosyal, sanatsal ve sportif etkinliklerle kendisini geliştiren ve yenileyen, bilge ve teknoloji toplumu olma yolunda yeniliklere açık öğretim üyeleri ve öğrencilerimizi fakültemizde buluşturmak esas misyonumuzdur. Bu çerçevede uluslararası alanda söz sahibi olan öğretim elemanı yapısına sahip olmak ve uluslararası paylaşım ve rekabette bulunabilecek öğrenciler yetiştirilmesi de bu vizyonun bir parçası olacaktır. Gerek akademik, gerekse eğitimsel tüm koşulların optimal düzeyde sağlanması bu vizyonun bir parçasıdır ve bu anlamda etkili-kaliteli çözümler üretilmesi vizyonumuzu tamamlayıcı unsurlardır. Fakültemizde akademik çalışmaların etkinliğinin ve kalitesinin artırılması için tüm program ve dallarda akademik ve fiziki yapılanmanın sağlanması vizyonumuzun bir parçasıdır.



4.3. Temel Değerlerimiz

- Sevgi ve Saygı
- İnsan Merkezli
- Akılcılık ve Bilimsellik
- Etkili İletişim ve İşbirliği İçinde Olmak
- Adalet ve Tutarlılık
- Şeffaflık ve Hesap Verebilirlik
- Yaratıcılık ve Yenilikçilik
- Çözüm Odaklılık
- Çevreye Duyarlılık
- Değişime Açıklık

4.4. Amaçlar, Hedefler, Stratejiler ve Performans Göstergeleri

2013-2017 Stratejik Planı, Üniversitemizin misyonu ve vizyonu doğrultusunda daha önceki stratejik planda belirtilen 7 Stratejik Alan temelli oluşturulmuştur. Bu 7 temel Stratejik Alanlar doğrultusunda uygulama, izleme ve değerlendirmenin daha sağlıklı yapılabilmesi açısından stratejik amaç, hedef ve stratejiler belirlenmiştir. Planda her bir stratejinin gerçekleşme düzeyini net olarak ölçebilmek için performans göstergeleri ayrıntılı olarak belirtilmiştir. Bu stratejik amaçlar ve hedefler belirlenirken Üniversitemizin vizyonunu gerçekleştirmesine katkı sağlaması gerekliliği dikkate alınmıştır.

Stratejik Alan 1: Eğitim Öğretim Stratejileri

Yıllar	2013	2014	2015	2016	2017
Stratejik Amaç 1.	Eğitim-öğretim kalitesini uluslararası düzeyde geliştirmek.				
Hedef 1. 1.	Eğitim öğretim kalitesini Türkiye'deki en iyi üniversiteleri seviyesine çıkarmak.				
	Faaliyet 1. 1. 1. Bölümlerdeki eğitim öğretim programlarını güncellemek ve internette yayınlamak.				
	Performans Kriteri 1. 1. 1. 1. Güncellenen program sayılarının, tüm programlara oranı,				
	Performans Kriteri 1. 1. 1. 2. Internette yayınlanan program sayısı,				
Hedef 1. 2.	Tüm bölümleri akredite etmek				
	Faaliyet 1. 2. 1. Daha önce akredite olmuş diğer fakültelerle iletişime geçerek fakülteyi ve bölümleri akredite etmek.				
	Performans Kriteri 1. 2. 1. 1. Akredite olmuş bölüm sayısı				
Hedef 1. 3.	Erasmus ve Farabi değişim programlarından faydalanan öğrenci ve öğretim elemanı sayısını artırmak.				
	Faaliyet 1. 3. 1. Fakülte bazında bu konularla ilgili seminerler vermek.				
	Performans Kriteri 1. 3. 1. 1. Bu programlardan faydalanan öğrenci ve öğretim üyesindeki %20 artış,				
Hedef 1. 4.	Yeni bölümler açmak.				
	Faaliyet 1. 4. 1. Bölümlerde var olan öğretim üyelerinin çalışma alanlarına uygun yeni bölümler açmak.				
	Performans Kriteri 1. 4. 1. 1. Yeni açılan bölüm sayısı				
Hedef 1. 5.	Servis derslerini ortak bir müfredat dahilinde vermek.				
	Faaliyet 1. 5. 1. Her bir servis dersi için komisyon kurmak. Servis dersi sınavlarını ortak yapmak.				
	Performans Kriteri 1. 5. 1. 1. Ortak sınav sayısı				
	Performans Kriteri 1. 5. 1. 2. Sınavları ortak yapan bölüm sayısı				
Hedef 1. 6.	Kaliteli öğrencileri Fakültemize kazandırmak				
	Faaliyet 1. 6. 1. Fakülteyi ve bölümlerin tanıtımı yapılarak avantajları vurgulamak. Tanıtım günleri düzenlemek.				
	Performans Kriteri 1. 6. 1. 1. Düzenlenen tanıtım günü sayısı				
	Performans Kriteri 1. 6. 1. 2. Tanıtım gününe katılan öğrenci sayısı				
Hedef 1. 7.	Disiplinler arası etkileşimi artırmak.				
	Faaliyet 1. 7. 1. Bölümlerde çift ana dal ve yan dal programlarını tanıtıcı programlar düzenlemek.				
	Performans Kriteri 1. 7. 1. 1. Çift ana dal ve yan dal yapan öğrenci sayısını 20'ye çıkarmak.				
Hedef 1. 8.	Tüm Anabilim Dallarında Yüksek lisans ve Doktora programlarını açmak				
	Faaliyet 1. 8. 1. Yüksek Lisans ve Doktora programlarını hazırlamak. Gerekli altyapıyı oluşturmak Yüksek Lisans ve Doktora Programı açmak için gerekli olan öğretim üyesi sayısını sağlamak.				
	Performans Kriteri 1. 8. 1. 1. Yeni açılacak Yüksek lisans ve Doktora programlarının sayısı				



Stratejik Alan 2: Bilimsel Araştırma Stratejileri

Yıllar	2013	2014	2015	2016	2017
Stratejik Amaç 2.	Araştırma altyapısını geliştirmek.				
Hedef 2. 1.	Araştırma laboratuvarları kurmak				
	Faaliyet 2. 1. 1. Bilimsel çalışmalara temel oluşturacak araştırma laboratuvarlarının sayısını artırmak				
	Performans Kriteri 2. 1. 1. 1. Fakültede kurulacak yeni laboratuvar sayısının oranını %20 artırmak				
	Performans Kriteri 2. 1. 1. 2. Laboratuvarlara alınan malzemelerin ihtiyacı karşılama oranı				
Hedef 2. 2.	Proje sayısını artırmak				
	Faaliyet 2. 2. 1. DPT, TÜBİTAK ve AB projelerinin yazılması ve tanıtılması konusunda seminerler vermek.				
	Performans Kriteri 2. 2. 1. 1. Yazılan proje sayısının artış oranı				
	Performans Kriteri 2. 2. 1. 2. Kabul edilen proje sayısının artış oranı				
Hedef 2. 3.	Araştırma imkânlarını artırmak				
	Faaliyet 2. 3. 1. Merkezi kütüphaneye güncel bilimsel kitaplar almak, öğrencilerin araştırma yapacakları internet ve laboratuvar sayılarını artırmak.				
	Performans Kriteri 2. 3. 1. 1. Alınacak bilimsel kitap sayısı				
	Performans Kriteri 2. 3. 1. 2. Yapılacak araştırma sayısı				
Hedef 2. 4.	Ulusal ve Uluslararası işbirliğini artırmak				
	Faaliyet 2. 4. 1. Bölümlerin Farabi ve Erasmus programları kapsamında diğer bölümlerle ikili anlaşmalar yapmasını sağlamak.				
	Fakülte bazında konferanslar, seminerler düzenlemek.				
	Performans Kriteri 2. 4. 1. 1. Yapılan ikili anlaşma sayısındaki artış,				

Stratejik Alan 2: Bilimsel Araştırma Stratejileri

Yıllar	2013	2014	2015	2016	2017
Stratejik Amaç 3.	Bilimsel yayınları ve etkinliğini artırmak				
Hedef 3. 1.	Uluslararası indekslerde taranana dergilerdeki yayın sayısını artırılması				
	Faaliyet 3. 1. 1. Fakültemiz genelinde bilimsel yayınlar yapan öğretim elemanlarını sayısını artırmak				
	Performans Kriteri 3. 1. 1. 1. İndekse giren yayın sayısındaki artış oranı				
Hedef 3. 2.	Yayınlara etkinliğini artırmak				
	Faaliyet 3. 2. 1. En çok atıf alan yayınların ödüllendirilmesi.				
	Performans Kriteri 3. 2. 1. 1. Her yıl yapılan atıf sayısındaki oran				
	Performans Kriteri 3. 2. 1. 2. Toplam atıf sayısı,				
Hedef 3. 3.	Ulusal ya da uluslararası bilimsel konferanslara katılımı artırılması				
	Faaliyet 3. 3. 1. Ulusal ya da uluslararası bilimsel konferanslara katılan öğretim elemanlarının katılım, konaklama ve ulaşım ücretlerinin tamamını fakülte bütçesinden ödemek.				
	Performans Kriteri 3. 3. 1. 1. Ulusal konferansa katılım oranı				
	Performans Kriteri 3. 3. 1. 2. Uluslararası konferansa katılım oranı				

Stratejik Alan 3: Altyapı Geliştirme Stratejileri

Yıllar	2013	2014	2015	2016	2017
Stratejik Amaç 4.	Yeni kurulan bölümlerin kurumsal gelişimini sağlamak için fiziksel altyapıyı oluşturmak.				
Hedef 4. 1.	Yeni derslik ve laboratuvar kurmak.				
	Faaliyet 4. 1. 1. Mevcut dersliklerden kullanılmayanları tespit edip yeni kurulan bölümlerin kullanımına açmak.				
	Performans Kriteri 4. 1. 1. 1. Yeni bölümlerin ihtiyaçlarının karşılanma oranı				
Hedef 4. 2.	Büyük sınıflar oluşturmak				
	Faaliyet 4. 2. 1. Küçük sınıflar arasındaki bölmeler kaldırılarak yeni büyük sınıflar oluşturmak				
	Performans Kriteri. 4. 2. 1. 1. Oluşturulan büyük sınıf sayısı 2				
Hedef 4. 3.	Personel ve öğrenci lavabo ve tuvaletlerin bakım onarımını yapmak				
	Faaliyet 4. 3. 1. Tüm lavabo, fayans, tuvalet taşı kalebodurların yıkılarak yeniden döşenmesi.				
	Performans Kriteri 4. 3. 1. 1. Tüm lavabo ve tuvaletleri yenilenmesi.				
Hedef 4. 4.	Akademik Personel ofislerini büyütmek				
	Faaliyet 4. 4. 1. Ana binada bulunan I., II., ve III. Katlardaki yaklaşık 50 odanın arasındaki duvarlar kaldırılarak büyük ofislere dönüştürülmek.				
	Performans Kriteri 4. 4. 1. 1. Hedeflenenin tamamını yapmak				



Stratejik Alan 4: İnsan Kaynakları Stratejileri

Yıllar	2013	2014	2015	2016	2017
Stratejik Amaç 5.	Açık olup da yeterli öğretim elemanı bulunmayan bölümlere öğretim elemanı almak				
Hedef 5. 1.	Bölümlerin akademik ve idari Personel ihtiyacını gidermek				
	Faaliyet 5. 1. 1. Anabilim dalı bazında ihtiyaç duyulan öğretim elemanlarını belirlemek ve almak. Performans Kriteri 5. 1. 1. 1. Zorunlu sayıdaki akademik personelini sağlamak.				
Hedef 5. 2.	Alanında uzman öğretim üyelerinin bölümlere kazandırma				
	Faaliyet 5. 2. 1. Türkiye genelinde alanında en iyi olan öğretim elemanlarını tespit etmek ve bölümler getirmeye çalışmak Performans Kriteri 5. 2. 1. 1. Fakülteye getirilen alanında uzman öğretim elemanı sayısının Fakülte'deki elaman sayısına oranı				
Hedef 5. 3.	İnsan kaynaklarını etkili bir şekilde yönetmek				
	Faaliyet 5. 3. 1. Birimlerin akademik ve idari personel sayısını belirlemek. Var olan personelle bu ihtiyaçları gidermek. İdari personelde birimler arası geçişi sağlamak. Akademik personelde ise personelin uzmanlık alanına uygun birimlere geçirmek Performans Kriteri 5. 3. 1. 1. Bölümlerin ihtiyaç duyduğu zorunlu öğretim elemanı sayısının, bölümdeki öğretim elemanı sayısına oranı. Bu oran 1 den küçük ise başarı kriteri sağlanmış demektir. 1'den az				

Stratejik Alan 5: Kurumsal Gelişim ve İşleyiş Stratejileri

Yıllar	2013	2014	2015	2016	2017
Stratejik Amaç 6.	Daha etkili ve katılımcı yönetim				
Hedef 6. 1.	Yönetimden sorumlu akademik ve idari personelin kurumun işleyişindeki etkinliğini ve sorumluluğunu artırmak				
	Faaliyet 6. 1. 1. Belirli periyotlar ile bilgilendirme toplantıları düzenlemek, Yönetimle ilgili yetkili kişilere seminerler vermek, idari personelin yaptığı işler takip etmek, önemli konularda idari ve akademik personelin görüşlerini almak ve beyin fırtınası toplantıları düzenlemek Performans Kriteri 6. 1. 1. 1. Fakülte bazında yapılan bilgilendirme toplantısı sayısı (5) Performans Kriteri 6. 1. 1. 2. Yönetim seminerleri (toplantıları) sayısı (5)				
Hedef 6. 2.	Akademik ve İdari personel için rahat ve huzurlu bir çalışma ortamı hazırlamak.				
	Performans Kriteri 6. 2. 1. 1. Belirli konularda kriterler getirip bu kriterleri herkese eşit bir şekilde uygulamak. Fiziksel ortamlardaki eksiklikler herkes için aynı oranda gidermek, akademik üretkenlik göz önünde bulundurularak teşvikler vermek, akademisyenlerin ve idari personelin karşılaştığı sorunları dinleyip çözümler üretmek. Performans Kriteri 6. 2. 1. 2. Fakülte'de yapılacak ankette "Rahat ve huzurlu bir ortamda çalışıyor musunuz?" sorusuna verilecek "EVET" cevabının %70 üzerinde olması.				

Stratejik Alan 6: Finansman Stratejileri

Yıllar	2013	2014	2015	2016	2017
Stratejik Amaç 7.	Kaynakların kullanımında etkinlik ve verimliliğin sağlanması				
Hedef 7. 1.	Kaynakları daha dikkatli ve özenli kullanmak				
	Faaliyet 7. 1. 1. Fakülte içinde teftişi ve denetimi artırmak, Performans Kriteri 7. 1. 1. 1. Her yıl üniversite etkinliklerine özel şirketlerin katılım, işbirliği ve mali destek tutarı.				

Stratejik Alan 7: Halkla İlişkiler ve Topluma Hizmet Stratejileri

Yıllar	2013	2014	2015	2016	2017
Stratejik Amaç 8.	Fakültemizin topluma hizmet sunması				
Hedef 8. 1.	Danışmanlık ve bilirkişi hizmetleri sağlamak				
	Faaliyet 8. 1. 1. Kamunun veya özel sektörün ihtiyaç duyduğu konularda Fakültemiz bünyesinde bulunan uzman öğretim elemanları ile danışmanlık ve bilirkişi hizmeti sunmak. Performans Kriteri 8. 1. 1. 1. Fakültemizce verilen danışmanlık ve bilirkişi sayısının artış oranı				

5. MALİYETLENDİRME

Maliyetlendirme Stratejik planla bütçe bağlantısının sağlanmasında ve harcamaların önem sıralamasında önemli bir yer tutmaktadır. Bu çerçevede Fakültemiz Stratejik planında yer alan stratejik amaçlar ve hedefleri için maliyetler henüz belirlenememiştir.

6. İZLEME - DEĞERLENDİRME

Stratejik Planda belirlenen amaç ve hedeflere ulaşmak için her yıl performans programları yapılacaktır. Bu performans programları ile stratejik planda yer alan amaç ve hedeflere ulaşmayı sağlayacak faaliyetler belirlenecektir. Merkezi yönetim bütçesi ile performans programına tahsis edilen ödenekler, performans programlarında

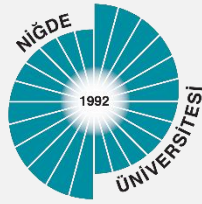
belirlenen hedeflere ulaşılmasında ki faaliyetlerde kullanılacaktır. Stratejik planda belirlenen hedeflere ulaşmak için yapılan performans programları, uygulama yılını takip eden yılda değerlendirilmek amacı ile faaliyet raporları yayınlanacaktır. Faaliyet raporları ile belirlenen hedeflere ne ölçüde ulaşıldığı belirlenecektir. Her yıl faaliyet raporları değerlendirilerek stratejik plan ile belirlenen hedeflerden sapmalara neden olan etkenler belirlenerek gerekli tedbirler alınacaktır. Stratejik plandaki göstergeler gerekirse mevzuata uygun bir şekilde revize edilecektir. Planda yer alan performans göstergelerinin mevcut durum (2012) ile 2013-2017 yılları için hedeflenen değerleri aşağıdaki çizelgede verilmiştir.

Çizelge 16 Performans Göstergelerinin mevcut durum ve hedef

Gös. No	Performans Göstergesi	Mevcut Durum (2011-2012)	2017 Hedefi	Gerçekleştirilme Durumu
1. 1. 1. 1.	Güncellenen program sayılarının, tüm programlara oranı	%80	%100	☑
1. 1. 1. 2.	İnternette yayınlanan program sayılarının oranı	%100	-	☑
1. 2. 1. 1.	Akredite olmuş bölüm sayısı	8	12	☒
1. 3. 1. 1.	Erasmus ve Farabi gibi programlardan faydalanan öğrenci ve öğretim üyesi artış	<%1	%20	☒
1. 4. 1. 1.	Yeni açılan bölüm sayısı	+3	-	☑
1. 5. 1. 1.	Ortak sınav sayısına ait yüzde	%15	%60	☑
1. 5. 1. 2.	Sınavları ortak yapan bölüm sayısı	1	4	☑
1. 6. 1. 1.	Düzenlenen tanıtım günü sayısı	1	8	☒
1. 6. 1. 2.	Tanıtım gününe katılan öğrenci sayısı	-	200	☒
1. 7. 1. 1.	Çift ana dal ve yan dal yapan öğrenci sayısı	2	20	☒
1. 8. 1. 1.	Yeni açılacak Yüksek lisans ve Doktora programlarının sayısı	5	6	☑
2. 1. 1. 1.	Fakültede kurulacak yeni laboratuvar sayısı	47	56	☒
2. 1. 1. 2.	Laboratuvarlara alınan malzemelerin ihtiyacı karşılama oranı	-	%60	☒
2. 2. 1. 1.	Yazılan proje sayısının artış oranı	%10	%60	☒
2. 2. 1. 2.	Kabul edilen proje sayısının artış oranı	%7	%40	☒

Gös. No	Performans Göstergesi	Mevcut Durum (2011-2012)	2017 Hedefi	Gerçekleştirilme Durumu
2.3.1.1.	Alınacak bilimsel kitap sayısı	-	%60	<input checked="" type="checkbox"/>
2.3.1.2.	Yapılacak araştırma sayısı	-	%60	<input checked="" type="checkbox"/>
2.4.1.1.	Yapılan ikili anlaşma sayısındaki artış,	-	%40	<input checked="" type="checkbox"/>
3.1.1.1.	İndekse giren yayın sayısındaki artış oranı		%50	<input checked="" type="checkbox"/>
3.2.1.1.	Her yıl yapılan atıf sayısındaki oran		+40	<input checked="" type="checkbox"/>
3.2.1.2.	Toplam atıf sayısı,		%40	<input checked="" type="checkbox"/>
3.3.1.1.	Ulusal konferansa katılım oranı		%60	<input checked="" type="checkbox"/>
3.3.1.2.	Uluslararası konferansa katılım oranı		%60	<input checked="" type="checkbox"/>
4.1.1.1.	Yeni bölümlerin ihtiyaçlarının karşılanma oranı		%70	<input checked="" type="checkbox"/>
4.2.1.1.	Oluşturulan büyük sınıf sayısı	-	2	<input checked="" type="checkbox"/>
4.3.1.1.	Tüm lavabo ve tuvaletleri yenilenmesi	%0	%100	<input checked="" type="checkbox"/>
4.4.1.1.	Akademik personel ofislerini büyütmek	%10	%100	<input checked="" type="checkbox"/>
5.1.1.1.	Zorunlu sayıdaki akademik personelini sağlamak	-	%100	<input checked="" type="checkbox"/>
5.2.1.1.	Fakülteye getirilen alanında uzman öğretim elemanı sayısının Fakülte'deki elaman sayısına oranı	-	%10+	<input checked="" type="checkbox"/>
5.3.1.1.	Bölümlerin ihtiyaç duyduğu zorunlu öğretim elemanı sayısının, bölümdeki öğretim elemanı sayısına oranı	-	<1	<input checked="" type="checkbox"/>
6.1.1.1.	Fakülte bazında yapılan bilgilendirme toplantısı sayısı	-	5	<input checked="" type="checkbox"/>
6.1.1.2.	Yönetim seminerleri (toplantıları) sayısı	-	5	<input checked="" type="checkbox"/>
6.2.1.2.	Fakülte'de yapılacak ankette "Rahat ve huzurlu bir ortamda çalışıyor musunuz?" sorusuna verilecek "EVET" cevabının oranı	-	>%70	<input checked="" type="checkbox"/>
7.1.1.1.	Her yıl üniversite etkinliklerine özel şirketlerin katılım, işbirliği ve mali destek tutarı	-	-	<input checked="" type="checkbox"/>
8.1.1.1.	Fakültemizce verilen danışmanlık ve bilirkişi sayısının artış oranı	%40	%50	<input checked="" type="checkbox"/>

www.nigde.edu.tr



Niğde Üniversitesi Fen Edebiyat Fakültesi
Merkez Yerleşke, Bor Yolu Üzeri, 51240, NİĞDE
Santral: 0(388) 225 20 72 Faks: 0(388) 225 01 80