

**T.C.  
NİĞDE ÖMER HALİSDEMİR  
ÜNİVERSİTESİ**

**FEN EDEBİYAT FAKÜLTESİ**

**2018 Yılı  
Birim Faaliyet Raporu**

---

[ OCAK 2019 ]

# İçindekiler

---

## BİRİM YÖNETİCİSİNİN SUNUŞU

### I- GENEL BİLGİLER

- A- Misyon ve Vizyon
- B- Yetki, Görev ve Sorumluluklar
- C- Birime İlişkin Bilgiler
  - 1- Fiziksel Yapı
  - 2- Örgüt Yapısı
  - 3- Bilgi ve Teknolojik Kaynaklar
  - 4- İnsan Kaynakları
  - 5- Sunulan Hizmetler
  - 6- Yönetim ve İç Kontrol Sistemi
- D- Diğer Hususlar

### II- AMAÇ ve HEDEFLER

- A- Birimin Amaç ve Hedefleri
- B- Temel Politikalar ve Öncelikler
- C- Diğer Hususlar

### III- FAALİYETLERE İLİŞKİN BİLGİ VE DEĞERLENDİRMELER

- A- Mali Bilgiler
  - 1- Bütçe Uygulama Sonuçları
  - 2- Temel Mali Tablolara İlişkin Açıklamalar
  - 3- Mali Denetim Sonuçları
  - 4- Diğer Hususlar
- B- Performans Bilgileri
  - 1- Faaliyet ve Proje Bilgileri
  - 2- Performans Sonuçları Tablosu
  - 3- Performans Sonuçlarının Değerlendirilmesi
  - 4- Performans Bilgi Sisteminin Değerlendirilmesi
  - 5- Diğer Hususlar

### IV- KURUMSAL KABİLİYET VE KAPASİTENİN DEĞERLENDİRİLMESİ

- A- Üstünlükler
- B- Zayıflıklar
- C- Değerlendirme

### V- ÖNERİ VE TEDBİRLER

#### EK-1: HARCAMA YETKİLİSİNİN İÇ KONTROL GÜVENCE BEYANI

# Birim Yöneticisinin Sunuşu

Temel bilimlerde Ülkemizin arařtırmacı kitesini yetiřtirerek bilgiyi teknolojiye dönüřtürme noktasında en önemli görevi üstlenen Fen Edebiyat Fakülteleri stratejik önem taşımaktadır.

Niğde Ömer Halisdemir Üniversitesi Fen Edebiyat Fakültesi 2018 yılı stratejik planı, Fakültemizin vizyon, misyon ve temel değerleri ile kurumsal öz değerlendirme sonuçları yanı sıra, Fakültemizin geleceğinin planlanması ve faaliyetlerinde kalitenin artırılmasına rehberlik edecek stratejileri içermektedir.

**Fen Edebiyat Fakültesini tanıtıcı bilgiler:** Bu bölümde Fakültenin kuruluşu ve organizasyon şemasına yer verilmiştir

**Fakültenin misyon, vizyon, temel değerler ve politikaları:** Bu bölümde, Fakültemizin misyonu ve vizyonu tanımlanmış, temel değerleri belirtilmiştir. Fakültemizin yetki görev ve sorumlulukları, idareye ilişkin bilgiler açıklanmıştır.

**Amaç ve Hedefler:** Bu bölümde, Fakültemizin amaç ve hedeflerine yer verilmiş ve Fakültemizin temel politikalar ve öncelikleri değerlendirilmiştir.

**Fakültenin Faaliyetlerine ilişkin bilgi ve değerlendirmeler:** Bu bölümde, bütçe uygulama sonuçları, temel mali tablolara ilişkin açıklamalar, faaliyet ve proje bilgileri tartışılmaktadır.

**Kurumsal kabiliyet ve kapasitenin değerlendirilmesi:** Bu bölümde, üstünlüklere, zayıflıklara ve değerlendirilmelere yer verilmiştir.

Fen Edebiyat Fakültesi olarak; kaliteli bir hizmet vermek, daha sorumlu ve paylaşımcı olmak, verimliliğimizi artırmak temel değerlerimizi oluşturacaktır.

**Prof. Dr. Aydın TOPÇU**  
**Dekan**

## A- Misyon ve Vizyon

### Misyon

Fakültemizin misyonu; Atatürk ilke ve devrimleri ile çerçevesi çizildiği şekliyle ülkemizin temel değerleri ve stratejik hedeflerine uygun eğitim-öğretim sunmak, evrensel düşünebilen ve tüm dünyada geçerliliği olan bilgi ve beceriler ile donatılmış bireyler yetiştirmek; ülkemizin ve dünyanın bilimsel gelişimine katkı sağlayacak, ülkede ve dünyada uygulama alanı bulabilen bilgi ve teknoloji üretmek; fakültemizin öğrenci ve öğretim elemanlarının, toplumun sosyal, kültürel, sanatsal ve sportif gelişimine katkı sağlayacak organizasyonlarda bulunmak.

### Vizyon

Aklı ve bilimi ön planda tutan akademik ve toplumsal çalışmalarla, kültürel, sosyal, sanatsal ve sportif etkinliklerle kendisini geliştiren ve yenileyen, bilge ve teknoloji toplumu olma yolunda yeniliklere açık öğretim üyeleri ve öğrencilerimizi fakültemizde buluşturmak esas misyonumuzdur. Bu çerçevede uluslararası alanda söz sahibi olan öğretim elemanı yapısına sahip olmak ve uluslararası paylaşım ve rekabette bulunabilecek öğrenciler yetiştirilmesi de bu vizyonun bir parçası olacaktır. Gerek akademik, gerekse eğitimsel tüm koşulların optimal düzeyde sağlanması bu vizyonun bir parçasıdır ve bu anlamda etkili-kaliteli çözümler üretilmesi vizyonumuzu tamamlayıcı unsurlardır. Fakültemizde akademik çalışmaların etkinliğinin ve kalitesinin artırılması için tüm program ve dallarda akademik ve fiziki yapılanmanın sağlanması vizyonumuzun bir parçasıdır.

## B- Yetki, Görev ve Sorumluluklar

### 1- Birimin Kuruluşu

Niğde Ömer Halisdemir Üniversitesi Fen Edebiyat Fakültesi 11/07/1992 tarih ve 21281 sayılı Resmi gazetede yayımlanan 3837 sayılı Kanun ile kurulmuş olup, 1993-1994 döneminde Eğitim-Öğretime başlamıştır.

### 2- Birimin Yetki, Görev ve Sorumlulukları

Fen Edebiyat Fakültesi'nin yönetim organizasyonu 2547 sayılı yasa hükümlerine göre belirlenmiştir. Fakülte Dekanı Fakülte Kurullarına Başkanlık eder, kararları uygular ve birimler arasında düzenli çalışmayı sağlar. Her öğretim yılı sonunda ve istendiğinde Fakülte dekanı Fakültenin genel durumu ve işleyişi hakkında Rektöre rapor verir. Fakültenin ödenek ve kadro ihtiyaçlarını gerekçesi ile birlikte rektörlüğe bildirir. Fakülte bütçesi ile ilgili öneriyi Fakülte Yönetim Kurulunun da görüşünü aldıktan sonra rektörlüğe sunar. Fakültenin birimleri ve her düzeydeki personeli üzerinde genel gözetim ve denetim görevini yapar.

## B- Yetki, Görev ve Sorumluluklar

### 1- Birimin Kuruluşu

Niğde Ömer Halisdemir Üniversitesi Fen Edebiyat Fakültesi 11/07/1992 tarih ve 21281 sayılı Resmi gazetede yayımlanan 3837 sayılı Kanun ile kurulmuş olup, 1993-1994 döneminde Eğitim-Öğretime başlamıştır.

### 2- Birimin Yetki, Görev ve Sorumlulukları

Fen Edebiyat Fakültesi'nin yönetim organizasyonu 2547 sayılı yasa hükümlerine göre belirlenmiştir. Fakülte Dekanı Fakülte Kurullarına Başkanlık eder, kararları uygular ve birimler arasında düzenli çalışmayı sağlar. Her öğretim yılı sonunda ve istendiğinde Fakülte dekanı Fakültenin genel durumu ve işleyişi hakkında Rektöre rapor verir. Fakültenin ödenek ve kadro ihtiyaçlarını gerekçesi ile birlikte rektörlüğe bildirir. Fakülte bütçesi ile ilgili öneriyi Fakülte Yönetim Kurulunun da görüşünü aldıktan sonra rektörlüğe sunar. Fakültenin birimleri ve her düzeydeki personeli üzerinde genel gözetim ve denetim görevini yapar.

## C- Birime İlişkin Bilgiler

Niğde Ömer Halisdemir Üniversitesi Fen Edebiyat Fakültesi 11.07.1992 tarih ve 21281 sayılı Resmi gazetede yayımlanan 3837 Sayılı Kanun ile kurulmuş olup, 1992-1993 döneminde Eğitim-Öğretime başlamıştır.

Fakültemiz 1992-1993 eğitim –öğretim yılında faaliyete geçtiğinde Batı Dilleri ve Edebiyatları, Biyoloji, Kimya, Matematik, Tarih ve Türk Dili ve Edebiyatı bölümleri hizmet vermekteyken bugün 14 bölümle üniversitemizin en büyük fakültelerinden biridir. Fakültemiz öğrencileri çift ana dal programından yararlanabilmektedirler. 2012-2013 eğitim –öğretim yılından itibaren ECTS sistemi uygulanmaya başlanmıştır.

Niğde Ömer Halisdemir Üniversitesi Fen Edebiyat Fakültesi bünyesinde; Matematik, Fizik, Kimya, Biyoloji, Tarih, Türk Dili ve Edebiyatı, Sosyoloji, Batı Dilleri ve Edebiyatları, Çağdaş Türk Lehçeleri ve Edebiyatları, Sanat Tarihi, İstatistik, Arkeoloji, Biyoteknoloji ve Coğrafya bölümleri mevcuttur. Fakültemizde dört yıllık lisans öğrenimi yanında, Fen Bilimleri Enstitüsüne bağlı beş bölümde (Matematik, Fizik, Kimya, Biyoloji, Biyoteknoloji) ve Sosyal Bilimler Enstitüsüne bağlı olarak üç bölümde (Türk Dili ve Edebiyatı, Tarih ve Sosyoloji) olmak üzere toplam yedi bölümde yüksek lisans eğitimi yapılmaktadır. Ayrıca, Fen Bilimleri Enstitüsüne bağlı dört bölümde (Fizik, Kimya, Biyoloji, Matematik, Biyoteknoloji) ve Sosyal Bilimleri Enstitüsüne bağlı olarak iki bölümde (Türk Dili ve Edebiyatı ve Tarih) olmak üzere toplam yedi bölümde doktora eğitimi yapılmaktadır.

# 1- Fiziksel Yapı

Fakültemiz 3 bloktan oluşmakta olup; A Bloкта idari ve öğretim elemanları odaları, Ek Binada sınıf, öğretim elemanları ve öğrenci kantini, C Bloкта sınıf, laboratuvar ve öğretim elemanları odalarından oluşmaktadır. Fakülte, 35.000m<sup>2</sup> kapalı alana sahiptir. Fakültede 2 anfi, 1 konferans salonu, 11 adet Fizik Laboratuvarı, 14 adet Araştırma 3 adet öğrenci Kimya Laboratuvarı, 12 Biyoloji Laboratuvarı, 6 adet Biyoteknoloji Laboratuvarı, 1 adet Coğrafya Laboratuvarı, 1 adet Bilgisayar Laboratuvarı ve bir adet kantin bulunmaktadır.

## Açık ve Kapalı Alanlar

Birim Adı	Kapalı Alan(m <sup>2</sup> )	Açık Alan(m <sup>2</sup> )
Fen Edebiyat Fakültesi	35.000 m <sup>2</sup>	

## 1.1- Eğitim Alanları

Eğitim Alanları	Sayısı (Adet)	Kapalı Alanı (m <sup>2</sup> )	Kapasitesi (Kişi)
Amfi	2	204	208
Sınıf	31	1905	1946
Bilgisayar Laboratuvarı	1	80	40
Diğer	--	-	--
<b>TOPLAM</b>	<b>34</b>	<b>2189</b>	<b>2194</b>

## 1.1.1- Sosyal Alanlar

### 1.2.1- Kantin ve Kafeteryalar

	Sayısı (Adet)	Kapalı Alanı (m <sup>2</sup> )	Kapasitesi (Kişi)
Kantin	1	65	200
Kafeterya	-	-	-
<b>TOPLAM</b>	<b>1</b>	<b>65</b>	<b>200</b>

### 1.2.1.1.Sinema Salonları

Salon	Adet	Alan (M <sup>2</sup> )	Kapasite (Kişi)
Sinema Salonu			

### 1.2.2- Yemekhaneler

	Sayısı (Adet)	Kapalı Alanı (m <sup>2</sup> )	Kapasitesi (Kişi)
Öğrenci Yemekhanesi			
Personel Yemekhanesi			
<b>TOPLAM</b>			

### 1.2.3- Misafirhaneler

	Sayısı (Adet)	Kapalı Alanı (m <sup>2</sup> )	Kapasitesi (Kişi)		
			K	E	Toplam
Misafirhane					

### 1.2.4- Öğrenci Yurtları

	Oda Sayısı (Adet)	Kapalı Alanı (m <sup>2</sup> )	Kapasitesi (Kişi)		
			K	E	Toplam
Öğrenci Yurdu					

### 1.2.5- Spor Tesisleri

	Sayısı (Adet)	Alanı (m <sup>2</sup> )	AÇIKLAMALAR
Kapalı Spor Tesisi			
Açık Spor Tesisi			
.....			

### 1.2.6- Toplantı - Konferans Salonları

	Sayısı (Adet)	Kapalı Alanı (m <sup>2</sup> )	Kapasitesi (Kişi)
Toplantı Salonu	-	-	-
Konferans Salonu	1	1550	251

### 1.2.7- Öğrenci Kulüpleri

Öğrenci Kulüpleri	Üye Sayısı	AÇIKLAMALAR
1		
2		
3		
...		

## 1.3- Hizmet Alanları

### 1.3.1- Akademik Personel Hizmet Alanları

Hizmet Alanı	Sayısı (Adet)	Kapalı Alanı (m <sup>2</sup> )	Kullanan Sayısı (Kişi)
Çalışma Odası	296	3.024	119

### 1.3.2- İdari Personel Hizmet Alanları

Hizmet Alanı	Sayısı (Adet)	Kapalı Alanı (m <sup>2</sup> )	Kullanan Sayısı (Kişi)
Servis	-	-	-
Çalışma Odası	17	204	21
<b>TOPLAM</b>	<b>17</b>	<b>204</b>	<b>21</b>



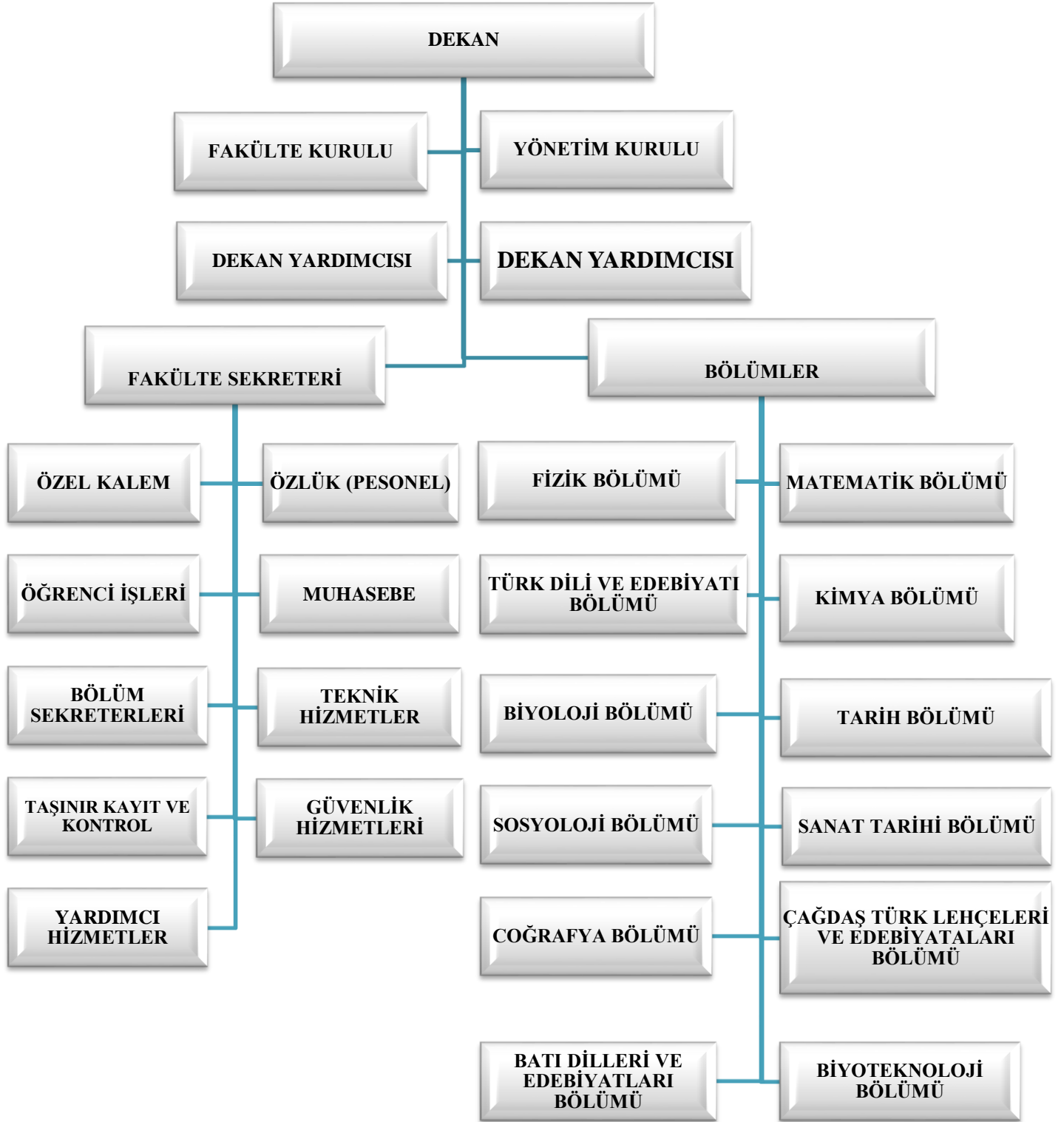
## 1.4- Ambar, Arşiv ve Atölye Alanları

<b>Türü</b>	<b>Sayısı (Adet)</b>	<b>Alanı (m<sup>2</sup>)</b>
<b>Ambar</b>	<b>1</b>	<b>40</b>
<b>Arşiv</b>	<b>2</b>	<b>70</b>
<b>Atölye</b>	<b>-</b>	<b>-</b>

## 1.5- Taşıtlar

<b>Taşıtın Cinsi</b>	<b>Göreve Tahsis Edilmiş, Kuruma Ait Taşıtlar</b>	<b>Göreve Tahsis Edilmiş, Hizmet Alımı Yoluyla Edinilmiş Taşıtlar</b>	<b>Toplam</b>
<b>TOPLAM</b>			

## 2- Örgüt Yapısı



## 3- Bilgi ve Teknolojik Kaynaklar

### 3.1- Yazılımlar

### 3.2- Bilgisayarlar

(Birim hizmetlerinde kullanılan bilgisayarlara yer verilecektir.)

Cinsi	Sayısı (Adet)
Masaüstü Bilgisayar	245
Taşınabilir Bilgisayar	61
<b>TOPLAM</b>	<b>306</b>

### 3.3- Kütüphane Kaynakları

(Birim kitaplıklarında bulunan materyallere ait bilgilere yer verilecektir.)

Türü	Sayısı (Adet)
Kitap	6
Basılı Periyodik Yayın	-
Elektronik Yayın	-

### 3.4- Diğer Bilgi ve Teknolojik Kaynaklar

(Birim hizmetlerinde kullanılan diğer bilgi ve teknolojik kaynaklara yer verilecektir.)

Cinsi	Adet
Projeksiyon	37
Slayt Makinesi	1
Tepegöz	4
Episkop	2
Baskı Makinesi	2
Fotokopi Makinesi	2
Faks	2
Fotoğraf Makinesi	25
Kamera	12 (Koridor ve Kantinde Kullanılmak Üzere)
Televizyon	3
Yazıcı	83
Tarayıcı	20
Mikroskop	124

## 4- İnsan Kaynakları

### Birimin Toplam Personel Sayısı

KADROLU			SÖZLEŞMELİ		Geçici İşçi (Öz Gelir İşçisi)	TOPLAM
Akademik Personel	657 4/A (Memur)	657 4/D (Sürekli İşçi)	657 4/B (Sözleşmeli Personel)	657 4/C (Geçici Personel)		
125	19	6	3	---	--	153

### 4.1- Akademik Personel

Unvan	Kadroların Doluluk Oranına Göre			Kadroların İstihdam Şekline Göre	
	Dolu	Boş	Toplam	Tam Zamanlı	Yarı Zamanlı
Profesör	30	-	30	X	
Doçent	34	-	34	X	
Dr. Öğr. Üyesi	42	-	42	X	
Öğretim Görevlisi	1	-	1	X	
Okutman	-	-	-	X	
Çevirici	-	-	-	X	
Eğitim-Öğretim Planlamacısı	-	-	-	X	
Araştırma Görevlisi	18	-	18	X	
Uzman	-	-	-	X	
<b>TOPLAM</b>	125		125		

#### 4.1.1- Akademik Personel Atamaları

	Profesör	Doçent	Dr. Öğr. Üyesi	Öğretim Görevlisi	Okutman	Araştırma Görevlisi	Uzman	TOPLAM
Açıktan			4			1		5
Naklen	2					2		4
<b>TOPLAM</b>	2		4			3		9

#### 4.1.2- Akademik Personel Unvan Değişiklikleri

Eski Unvanı	Yeni Unvanı	Sayı (Kişi)
Doçent	Profesör	8
Dr. Öğr. Üyesi	Doçent	1
Arş.Gör.	Dr. Öğr. Üyesi	2

#### 4.1.3- Üniversitemizden Ayrılan Akademik Personel

	Profesör	Doçent	Dr. Öğr. Üyesi	Öğretim Görevlisi	Okutman	Araştırma Görevlisi	Uzman	TOPLAM
Nakil			1			2		3
İstifa								
Emekli								
İlişik Kesme						3		3
Vefat								
Diğer								
<b>TOPLAM</b>			1			5		

#### 4.1.4- Yabancı Uyruklu Akademik Personel

Unvan	Geldiği Ülke	Çalıştığı Bölüm
Profesör		
Doçent		
Dr. Öğr. Üyesi	Güney Kore	Coğrafya
	İran	Çağdaş Türk Lehçeleri ve Edebiyatları
Öğretim Görevlisi	Kazakistan	Çağdaş Türk Lehçeleri ve Edebiyatları
Okutman		
Çevirici		
Eğitim-Öğretim Planlamacısı		
Araştırma Görevlisi		
Uzman		

#### 4.1.5- Diğer Üniversitelerde Görevlendirilen Akademik Personel

Unvan	Bağlı Olduğu Bölüm	Görevlendirildiği Üniversite
Profesör		
Doçent		
Dr. Öğr. Üyesi		
Öğretim Görevlisi		
Okutman		
Çevirici		
Eğitim-Öğretim Planlamacısı		
Araştırma Görevlisi		
Uzman		

#### 4.1.6- Başka Üniversitelerden Üniversitemizde Görevlendirilen Akademik Personel

Unvan	Çalıştığı Bölüm	Geldiği Üniversite
Profesör		
Doçent		
Dr. Öğr. Üyesi		
Öğretim Görevlisi		
Okutman		
Çevirici		
Eğitim-Öğretim Planlamacısı		
Araştırma Görevlisi		
Uzman		

#### 4.1.7- Sözleşmeli Akademik Personel

UNVAN	Sayı (Kişi)
Profesör	
Doçent	
Dr. Öğr. Üyesi	2
Öğretim Görevlisi	1
Uzman	
Okutman	
Sanatçı Öğretim Elemanı	
Sahne Uygulaticısı	
Araştırma Görevlisi	
<b>TOPLAM</b>	<b>3</b>

#### 4.1.8- Akademik Personelin Hizmet Süreleri İtibarıyla Dağılımı

	1-3 Yıl	4-6 Yıl	7-10 Yıl	11-15 Yıl	16-20 Yıl	21 - Üzeri
Kişi Sayısı	12	2	15	17	17	62
Yüzde	9,6	1,6	12	13,6	13,6	49,6

#### 4.1.9- Akademik Personelin Yaş İtibarıyla Dağılımı

	21-25 Yaş	26-30 Yaş	31-35 Yaş	36-40 Yaş	41-50 Yaş	51 - Üzeri
Kişi Sayısı	0	8	18	18	49	32
Yüzde	0,00	6,4	14,4	14,4	39,2	25,6

#### 4.1.9- Üniversiteler Arasında Yapılan İkili Anlaşmalar

Ülke	Üniversite	Anlaşmanın İçeriği
--	--	---

#### 4.1.10- İdari Personel

##### 4.2.1- İdari Personel Sayısı

KADROLARIN DOLULUK ORANINA GÖRE			
Kadro Sınıflandırması	Dolu	Boş	TOPLAM
Genel İdari Hizmetler Sınıfı	13	-	13
Sağlık Hizmetleri Sınıfı	1	-	1
Teknik Hizmetler Sınıfı	1	-	1
Eğitim ve Öğretim Hizmetleri Sınıfı	-	-	-
Avukatlık Hizmetleri Sınıfı	-	-	-
Din Hizmetleri Sınıfı	-	-	-
Yardımcı Hizmetler Sınıfı	4	-	4
<b>TOPLAM</b>	<b>19</b>	<b>-</b>	<b>19</b>

##### 4.2.2- İdari Personel Atamaları

	GIHS	SHS	THS	EÖHS	AV.HS	DHS	YHS	TOPLAM
Açıktan	-	-	-	-	-	-	-	-
Naklen	1	-	-	-	-	-	-	-
<b>TOPLAM</b>	<b>1</b>	<b>-</b>	<b>-</b>	<b>-</b>	<b>-</b>	<b>-</b>	<b>-</b>	<b>-</b>

##### 4.2.3- İdari Personel Unvan Değişiklikleri

Eski Unvanı	Yeni Unvanı	Sayı (Kişi)
Memur	Bilgisayar İşletmeni	2
--	--	--
--	--	--
<b>TOPLAM</b>		<b>--</b>

#### 4.2.4- Fakültemizden Ayrılan İdari Personel

	GİHS	SHS	THS	EÖHS	AV.HZ	DHS	YHS	TOPLAM
Nakil	3	-	-	-	-	-	-	3
İstifa	-	-	-	-	-	-	-	-
Emekli	-	-	-	-	-	-	-	-
İlişik Kesme	-	-	-	-	-	-	-	-
Vefat	-	-	-	-	-	-	-	-
Diğer	-	-	-	-	-	-	-	-
<b>TOPLAM</b>	<b>3</b>	<b>-</b>	<b>-</b>	<b>-</b>	<b>-</b>	<b>-</b>	<b>-</b>	<b>3</b>

#### 4.2.5- İdari Personelin Eğitim Durumu

	İlköğretim	Lise	Ön Lisans	Lisans	Yüksek Lisans ve Doktora	TOPLAM
Kişi Sayısı	1	8	3	5	2	19
Yüzde	5,2	42,1	15,7	26,3	10,5	100

#### 4.2.6- İdari Personelin Hizmet Süreleri

	1-3 Yıl	4-6 Yıl	7-10 Yıl	11-15 Yıl	16-20 Yıl	21 - Üzeri	TOPLAM
Kişi Sayısı	0	0	5	1	1	12	19
Yüzde	0	0	26,31	5,26	5,26	63,15	100

#### 4.2.7- İdari Personelin Yaş İtibarıyla Dağılımı

	21-25 Yaş	26-30 Yaş	31-35 Yaş	36-40 Yaş	41-50 Yaş	51-Üzeri	TOPLAM
Kişi Sayısı	--	3	3	2	7	6	21
Yüzde	--	14,29	14,29	9,52	33,33	28,57	100

### 4.3- Sözleşmeli Personel

#### 4.3.1- Sözleşmeli Personel Sayısı

UNVAN	Çalıştığı Birim	Sayı (Kişi)
-	-	-
-	-	-
-	-	-
<b>TOPLAM</b>		



### 4.3.2- Sözleşmeli Personelin Hizmet Süreleri

	1-3 Yıl	4-6 Yıl	7-10 Yıl	11-15 Yıl	16-20 Yıl	21 - Üzeri
Kişi Sayısı	-	-	-	-	-	-
Yüzde	-	-	-	-	-	-

### 4.3.3- Sözleşmeli Personelin Yaş İtibarıyla Dağılımı

	21-25 Yaş	26-30 Yaş	31-35 Yaş	36-40 Yaş	41-50 Yaş	51 - Üzeri
Kişi Sayısı	-	-	-	-	-	-
Yüzde	-	-	-	-	-	-

## 5- Sunulan Hizmetler

### 5.1- Eğitim-Öğretim Hizmetleri

#### **Birimin eğitim-öğretim politikası**

\*Eğitim-öğretim kalitesini uluslararası düzeyde geliştirmek.

\*Eğitim öğretim kalitesini Türkiye'deki en iyi üniversiteleri seviyesine çıkarmak.

\*Daha önce akredite olmuş diğer fakültelerle iletişime geçerek fakülteyi ve bölümleri akredite etmek.

#### **Birimde eğitim-öğretim kalitesinin geliştirilmesine yönelik alınan tedbirler**

\*Erasmus ve Farabi değişim programlarından faydalanan öğrenci ve öğretim elemanı sayısını artırmak.

\*Tüm Anabilim Dallarında Yüksek lisans ve Doktora programlarını açmak.

\*Bölümlerin Farabi ve Erasmus programları kapsamında diğer bölümlerle ikili anlaşmalar yapmasını sağlamak. Fakülte bazında konferanslar, seminerler düzenlemek.

#### 5.1.1- 2017-2018 Eğitim-Öğretim Yılında Mezun Olan Öğrenci Sayısı

Birimin Adı	I. Öğretim	II. Öğretim	TOPLAM
Fen Edebiyat Fakültesi	339	160	499

### 5.1.2- 2017-2018 Eğitim-Öğretim Yılı Toplam Öğrenci Sayısı

Birim Adı	I. Öğretim			II. Öğretim			Toplam		GENEL TOPLAM
	K	E	Toplam	K	E	Toplam	K	E	
Fen Edebiyat Fakültesi	1303	820	2123	386	320	706	1689	1140	2829
....									

### 5.1.3- Yabancı Dil Hazırlık Sınıfı Öğrenci Sayısı ve Oranı

Birim Adı	Toplam Öğrenci Sayısı	I. Öğretim			II. Öğretim			TOPLAM		Birim İçindeki Payı (%)
		K	E	Toplam	K	E	Toplam	K	E	

### 5.1.4- Öğrenci Kontenjanları ve Doluluk Oranı

Birim Adı	ÖSS Kontenjanı	Kayıt Olan	Doluluk Oranı (%)	Boş Kalan
Coğrafya Bölümü	30	62	%206	----
Çağ. Türk. Leh. ve Edb.	30	61	%203	----
Sanat Tarihi Bölümü	40	57	%143	----
Sosyoloji Bölümü	40	71	%178	----
Matematik Bölümü	40	41	%103	----
Tarih Bölümü (N.Ö)	60	72	%120	----
Tarih Bölümü (İ.Ö)	60	72	%120	----
Biyoteknoloji Bölümü	30	50	%166	----
Türk Dili ve Edb.(N.Ö)	60	82	%136	----
Türk Dili ve Edb.(İ.Ö)	60	79	%131	----
Biyoloji Bölümü	0	3	%0	----

### 5.1.5- Yüksek Lisans ve Doktora Programları Öğrenci Sayıları

Birim Adı	Programı	Yüksek Lisans		Doktora	TOPLAM
		Tezli	Tezsiz		
Fen Edebiyat Fakültesi	Biyoloji	56		13	69
	Biyoteknoloji	9		8	17
	Fizik	30		7	37
	Kimya	34		3	37
	Matematik	29		1	30
	Çağdaş Türk Lehçeleri ve Edebiyatları	10			10
	Tarih	90		14	104
	Türk Dili ve Edebiyatı	127		34	161
	Sosyoloji	70			70
<b>TOPLAM</b>		<b>455</b>		<b>80</b>	<b>535</b>

### 5.1.6- Yabancı Uyruklu Öğrenciler

Yabancı Uyruklu Öğrencilerin Sayısı ve Bölümleri				
Birim Adı	Bölümü	K	E	TOPLAM
Fen Edebiyatı Fakültesi	Biyoloji	1	1	2
	Biyoteknoloji Bölümü		1	1
	Sosyoloji Bölümü	1		1
<b>TOPLAM</b>		<b>2</b>	<b>2</b>	<b>4</b>

### 5.1.7- Öğrenci Değişim Programları ile Giden Öğrenci Sayısı

Birim Adı	Gittiği Ülke	Giden Öğrenci Sayısı
Fen Edebiyat Fakültesi	ROMANYA	2
	POLONYA	1
	İTALYA	1

### 5.1.8- Öğrenci Değişim Programları ile Gelen Öğrenci Sayısı

Birimin Adı	Geldiği Ülke	Gelen Öğrenci Sayısı
Fen Edebiyat Fakültesi	-	-

### 5.1.9. 2016-2017 Eğitim-Öğretim Yılında Verilen Diploma ve Diploma Eki Sayıları

2016-2017 Eğitim-Öğretim Yılı Güz -Bahar Yarıyılı/Yaz Okulu/ Bütünleme Ve Tek Ders Sınavı/Staj Sonu Basılan Diploma Sayısı					
Fakülte/Yüksekokul/Meslek Yüksekokulu	Güz Yarıyıl Mezun Sayısı	Bahar Yarıyıl Mezun Sayısı	Bütünleme ve Tek Ders Sınavları ve Staj Sonrası Mezunları	Toplam	Diploma Ekleri
<i>FEN EDEBİYAT FAKÜLTESİ</i>	25	357	117	499	499
<b>Toplam</b>	<b>25</b>	<b>357</b>	<b>117</b>	<b>499</b>	<b>499</b>

### 5.1.10.2017-2018 Eğitim-Öğretim Yılında Yatay ve Dikey Geçiş Yaparak Gelen-Giden Öğrenci Sayısı

	Dikey Geçiş Gelen	Yatay Geçiş Gelen	Yatay Geçiş Giden
<i>Fen Edebiyat Fakültesi</i>	3	23	15
<b>TOPLAM</b>			<b>41</b>

## 5.2- İdari Hizmetler

İdari Hizmetler, Personel (özlük işleri), Öğrenci İşleri, Muhasebe Birimi, Taşınır Kayıt ve Kontrol Birimi, Bölüm Sekreterleri ve Teknik Personel tarafından yürütülmektedir.

## 5.3- Diğer Hizmetler

## 6- Yönetim ve İç Kontrol Sistemi

### **Satın Alma Komisyonu**

Bir başkan ve iki üyeden oluşur.

### **Muayene Komisyonu**

Bir başkan ve iki üyeden oluşur.

### **Sayım Komisyon**

Bir başkan ve üç üyeden oluşur

## D- Diđer Hususlar

## **II- AMAÇ VE HEDEFLER**

---

## A- Birimin Amaç ve Hedefleri

**STRATEJİK AMAÇ (1)** Fakültemiz eğitim öğretim kalitesini ulusal ve uluslararası düzeyde geliştirmek.

**Stratejik Hedef (1.1)** Fakültemizde 12 bölüm bulunmakta olup bunlardan faal durumda olan 11 bölüm Bologna süreci kapsamında ders planlarını güncellemiştir. Diğer bölümler de konuyla ilgili çalışmalarını sürdürmektedir.

**Stratejik Hedef (1.2)** Tüm bölümler akredite çalışmalarını sürdürmektedir.

**Stratejik Hedef (1.3)** Erasmus ve Farabi değişim programlarından faydalanan Sosyoloji Bölümünden 4 öğrenci bulunmaktadır.

**Stratejik Hedef (1.4)** Servis dersleri ortak olarak yürütülmektedir. Fizik, Kimya, Matematik, Coğrafya, Sosyoloji, Türk Dili ve Edebiyatı, Biyoloji, Biyoteknoloji, Çağdaş Türk Lehçeleri ve Edebiyatları, Tarih ve Sanat Tarihi Bölümleri; Yabancı Dil, Atatürk İlkeleri ve İnkılap Tarihi, Türk Dili ile Temel Bilgisayar derslerini ortak yapmaktadır. Ortak derslerin sınav sayısı 4 adettir.

**Stratejik Hedef (1.5)** Üniversite genelinde gerçekleştirilen ortak tanıtım günlerine tüm bölümler tarafından katılım sağlanmaktadır.

**Stratejik Hedef (1.6)** Çift anadal ve yandal yapan öğrenci bulunmamaktadır.

**STRATEJİK AMAÇ (2)** Bilimsel araştırma faaliyetleri için gerekli alt yapı çalışmaları yapmak.

**Stratejik Hedef (2.1)** Geçmiş yıllarda kurularak faaliyete geçirilmiş olan laboratuvarlar aktif şekilde kullanılmakta, tespit edilen eksiklikler için de alt yapı çalışmaları devam etmektedir.

**Stratejik Hedef (2.2)** Fakültemiz bünyesinde görev alan öğretim üyeleri tarafından yürütülmekte olan proje çalışmaları bulunmaktadır.

-Toplam 82 proje çalışması vardır. Bunların 24'ü TÜBİTAK, 46'sı BAP, 7'si diğer, 2'si DPT, 6'sı KOP. projesidir.

-Önceki yıldan devreden projeler: 13 TÜBİTAK, 22 BAP, 3 diğer, 1 DPT, 3 KOP.

-2017 yılında kabul edilmiş (eklenen) projeler: 5 TÜBİTAK, 6 BAP, 3 diğer, 1 DPT, 3 KOP.

-2017 yılı içinde tamamlanan projeler: 6 TÜBİTAK, 18 BAP, 6 diğer, 2 KOP.

**STRATEJİK AMAÇ (3)** Nitelikli bilimsel yayın ve etkinlikleri arttırmak.

**Stratejik Hedef (3.1)** Uluslararası indekslerde taranan yayın sayısı toplam 141 adet olup, 51'i SCI, SSCI ve AHCI'da; 90'ı ise alan indekslerinde taranmaktadır. Ulusal nitelikte yayın yapan dergilerde ise 23 makale yayımlanmıştır.

**Stratejik Hedef (3.2)** Ulusal ve uluslararası nitelikteki konferans, çalıştay, panel kongre ve sempozyum faaliyetlerine toplam 209 çalışma ile katılım sağlanmıştır.

**STRATEJİK AMAÇ (4)** Bölümlerin kurumsal ve bilimsel gelişimini sağlamak için gerekli fiziksel alt yapıyı oluşturmak.

**Stratejik Hedef (4.1)** Fakülte bünyesinde 30 derslik ve 2 amfi bulunmaktadır.

**Stratejik Hedef (4.2)** Tüm lavabo ve tuvaletler bakımlıdır.

**Stratejik Hedef (4.3)** öğretim üyeleri için 50 adet büyük ofis kullanılır durumdadır.

**STRATEJİK AMAÇ (5)** Açık durumda bulunan fakat yeterli öğretim elemanı bulunmayan bölümlerin öğretim elemanı ihtiyacını karşılamak.

**Stratejik Hedef (5.1)** Açık durumda bulunan fakat öğretim elemanı olmayan bölümler ile öğretim kadrosunu genişletmek isteyen bölümler için akademik personel alım çalışmaları sürdürülmektedir. Bu hedef doğrultusunda Batı Dilleri ve Edebiyatları Bölümüne 1, Fizik Bölümüne 1, Türk Dili ve Edebiyat Bölümüne 1 öğretim elemanı alınmıştır.

**Stratejik Hedef (5.2)** Fakültemiz bünyesinde alanında uzman olarak getirilen yabancı uyruklu öğretim elemanları çalışmaktadır. Bu Coğrafya Bölümünde 1, Çağdaş Türk Lehçeleri ve Edebiyatları Bölümünde 2 olmak üzere toplam 3 öğretim elemanı bulunmaktadır.

**STRATEJİK AMAÇ (6)** Daha etkili ve katılımcı bir yönetim biçiminin benimsenmesi.

**Stratejik Hedef (6.1)** Belirli periyotlarda bilgilendirme toplantıları düzenlenerek önemli konularda akademik ve idari personelin görüş bildirmeleri istenmektedir. Fakülte bazında bilgilendirme toplantıları ve yönetim toplantıları düzenli olarak yapılmaktadır.

**Stratejik Hedef (6.2)** Belirli konularda kriterler getirip bu kriterleri herkese eşit bir şekilde uygulamak. Fiziksel ortamlardaki eksiklikler herkes için aynı ortamda gidermek, akademik üretkenlik göz önünde bulundurularak teşvikler vermek, akademik ve idari personelin karşılaştığı sorunları çözmek için yapılan anketlerin oluşturulması planlanmaktadır.

**STRATEJİK AMAÇ (7)** Kaynakların kullanımında etkinliğin ve verimliliğin sağlanması.

**Stratejik Hedef (7.1)** Üniversite etkinliklerine özel şirketlerin katılım, iş birliği ve mali destek tutarı hakkında herhangi bir bilgi bulunmamaktadır.

**STRATEJİK AMAÇ (8)** Fakültemizin topluma hizmet sunması.

**Stratejik Hedef (8.1)** Fakültemizde 2018 yılı içerisinde danışmanlık ve bilirkişi hizmeti sunulmamıştır.



## **Birimin 2018 Yılındaki Öncelikli Hedefleri**

Fakülte bünyesinde bulunan tüm bölümlerin uluslararası müfredatlarının güncellenmesi, eğitim öğretim kalitesinin artırılması, ulusal ve uluslararası değişim programlarının sunduğu olanaklardan üst düzeyde faydalanılması, yeni bölümler açılarak nitelikli akademik kadroların oluşturulması, açılmış bölümlerde bulunması gereken zorunlu öğretim üyesi sayısının artırılması, araştırma geliştirme alt yapısının iyileştirilmesi, yapılan nitelikli bilimsel çalışmaların nitelik ve niceliklerinin artırılması fakültemizin 2018 yılına ait öncelikli hedefleri arasındadır.

## **B- Temel Politikalar ve Öncelikler**

Fakültemizin faaliyet dönemi içerisinde, Erasmus-Sokrates Programı çerçevesinde ve öğretim görevlilerimizin akademik ilişkilerine dayanarak akademik personelimize ve öğrencilerimize konferans, ders anlatımı panel gibi aktiviteler gerçekleştirilmiştir. Ayrıca, ülkemizde konusunda uzman olan bilim adamlarının fakültemiz ve üniversitemiz bünyesinde halka ve üniversite camiasına açık olan sunumlar yapmaları sağlanmıştır.

Gelecek akademik faaliyet dönemi içerisinde de benzer faaliyetlerin devam etmesine öncelik verilerek fakültemiz öğrencilerinin Erasmus-Sokrates programı çerçevesinde yurtdışındaki üniversitelere gitmeleri teşvik edilecektir. Fakültemizin amfisinde küçük çaplı çalıştay ve sempozyumlar planlanmaktadır. Eğitim öğretimin aksamadan devam etmesi için gerekli altyapı çalışmalarına öncelik verilecektir. Ayrıca öğretim görevlilerimiz için sağlıklı bir çalışma ortamı oluşturulması, bu yolla nitelikli bilimsel çalışmaların artırılması hedeflenmektedir.

## **C- Diğer Hususlar**

## III- FAALİYETLERE İLİŞKİN BİLGİ VE DEĞERLENDİRMELER

---

## A- Mali Bilgiler

- B- Fakültemizde Eğitim-Öğretimin daha sağlıklı bir ortamda yürütülebilmesi için 13.185,000,00 TL 2018 mali yılı için bütçe ödeneğine ihtiyaç duyulmuş ve buna göre taslak bütçe hazırlanmış, 1.274.845,00 TL eklenmiş, 14.459.845,00 TL'lik toplam ödenek tahsis edilmiştir.
- C- Fakültemiz Coğrafya ve Çağdaş Türk Lehçeleri ve Edebiyatı Bölümünde ders vermek üzere 2018 yılı için yabancı uyruklu sözleşmeli 3 adet olup; 2 Adet Dr. Öğr. Üyesi. ve 1 Adet Öğr. Gör. görev almış, bu konuda 287.537,66 TL tahsis edilen ödeneğin tamamı harcanmıştır.
- D- Sosyal Güvenlik Yasası gereğince 2018 Mali yılında taslak bütçeden talep edilen 1.816.100,00 TL'lik Sosyal Güvenlik Primi Ödeneğine 151.100,00 TL eklenmek suretiyle 1.967.200,00 TL'lik kullanılabilir ödeneğin tamamına yakını harcanmıştır.
- E- Fakültemizde 2018 Mali yılında kullanılmak üzere kırtasiye alımları, büro malzemesi, temizlik malzemesi, giyecek alımları ve laboratuvar malzemesi ile kimyevi ve temrinlik malzeme alımları için tahsis edilen 26.400,00 TL'lik kullanılabilir ödeneğin tamamına yakını harcanmıştır.
- F- 2018 Mali yılında yurtiçi geçici, yurtiçi sürekli ve yurtdışı geçici görev yollukları için 30.000 TL ödenek istenmiş, dönem içinde ihtiyaç duyulmasından dolayı 33.630,00 TL ek ödenek aktarılmış ve kullanılabilir 63.630,00 TL'lik ödeneğin 57.308,40 TL'si harcanmıştır.
- G- 2018 Mali yılında Posta ve Telgraf giderleri ile Telefon Abonelik ve Kullanım giderleri ile Kurslara katılım giderleri için 7.500,00 TL ödenek tahsis edilmiş, ödeneğin 6.536,25 TL'si harcanmıştır.
- H- 2018 Mali yılında büro-işyeri mal ve malzeme, makine ve teçhizat, makine teçhizat bakım ve onarımları ile diğer bakım ve onarım giderleri için tahsis edilen 6.600,00 TL'lik ödeneğin tamamına yakını harcanmıştır.
- İ- 2018 Mali yılında okul bakım ve onarım giderleri için 2.600,00 TL'lik ödenek tahsis edilmiş ödeneğin tamamına yakını harcanmıştır.
- J- Yukarıda izah edilen Mal ve Hizmet alımlarının tamamı için 106.730,00 TL aktarılmış olup, %94 'e yakın gerçekleşme sağlanmıştır.
- K- 2018 Mali Yılında İkinci Öğretim gelirleri ile Yürütülecek Hizmetler için tahsis edilen 282.300,00 TL'lik ödeneğe dönem içinde 51.815,00 TL eklenmiş, 324.704,85 TL'si harcanmıştır.

# 1- Bütçe Uygulama Sonuçları

## 1.1- Bütçe Giderleri

### Ekonomik Sınıflandırmaya Göre Bütçe Giderlerinin Gelişimi

GİDER TÜRÜ	Bütçe Başlangıç Ödeneği (TL)	Yılsonu Ödeneği (TL)	Harcama (TL)
01. Personel Giderleri	1.295.800,00	12.385,915	12.376.463,27
02. Sosyal Güvenlik Kurumlarına Devlet Primi Giderleri	1.816.100,00	1.967,200	1.967.97,81
03. Mal ve Hizmet Alım Giderleri	73.100,00	106.730,00	99.273,62
05. Cari Transferler	---	---	--
06. Sermaye Giderleri	---	---	--
<b>GENEL TOPLAM</b>	<b>13.185.000,00</b>	<b>14.459.845,00</b>	<b>14.442.834,70</b>

### Fonksiyonel Sınıflandırmaya Göre Bütçe Giderlerinin Gelişimi

GİDER TÜRÜ	Bütçe Başlangıç Ödeneği (TL)	Yılsonu Ödeneği (TL)	Harcama (TL)
01. Genel Kamu Hizmetleri			
03. Kamu Düzeni ve Güvenlik Hizmetleri			
07. Sağlık Hizmetleri			
08. Dinlenme, Kültür ve Din Hizmetleri			
09. Eğitim Hizmetleri			
<b>GENEL TOPLAM</b>			

### Bütçe Hedef ve Gerçekleşmeleri ile Meydana Gelen Sapmaların Nedenleri

## 1.2- Bütçe Gelirleri

GELİR TÜRÜ	Bütçe Tahmini (TL)	Gerçekleşme Toplamı (TL)	Gerçekleşme Oranı (%)
<b>BÜTÇE GELİRLERİ TOPLAMI</b>			

### Bütçe Hedef ve Gerçekleşmeleri ile Meydana Gelen Sapmaların Nedenleri

## 2- Temel Mali Tablolara İlişkin Açıklamalar

Ekonomik Kod		Başlangıç Ödeneği	Eklenen	Kurum Dışı Düşülen	Kurum İçi Eklenen	Kurum İçi Düşülen	Yedek Ödenekten Eklenen	Toplamı Ödenek	Harcama	Kalan	Bloke
E1	E2										
<b>01</b>		<b>11.295.800,00</b>	<b>1.090.115,00</b>					<b>12.385.915,00</b>	<b>12.376.463,27</b>	<b>9.451,88</b>	
	1	11.089.400,00	990.915,00	00	--	--	--	12.080.315	12.070.892,59	9.422,56	
	2	206.400,00	99.200,00	00	--	--	--	305.600,00	305.570,68	29,32	
<b>02</b>		<b>1.816.100,00</b>	<b>151.100,00</b>	00	--	--	--	<b>1.967.200,00</b>	<b>1.967.097,81</b>	<b>102,19</b>	
	1	1.768.800,00	130.700,00	00	--	--	--	1.899.500,00	1.899.455,55	44,45	
	2	47.300,00	20.400,00	00	--	--	--	67.700,00	67.642,26	57,74	
<b>03</b>		<b>73.100,00</b>	<b>33.630,00</b>	00	--	--	--	<b>106.730,00</b>	<b>99.273,62</b>	<b>7.456,38</b>	
	2	26.400,00	00	00	--	--	--	26.400,00	26.395,52	4,48	
	3	30.000,00	33.630,00	00	--	--	--	63.630,00	57.308,40	6.321,60	
	5	7.500,00	00	00	--	--	--	7.500,00	6.536,25	963,75	
	7	6.600,00	00	00	--	--	--	6.600,00	6.497,06	102,94	
	8	2.600,00	00	00	--	--	--	2.600,00	2.536,39	63,61	
<b>TOPLAM</b>		<b>13.185.000,00</b>	<b>1.274.845,00</b>					<b>14.459.845,00</b>	<b>14.442.834,70</b>	<b>17.010,45</b>	<b>0</b>

### 3- Mali Denetim Sonuçları

### 4- Diğer Hususlar

## B- Performans Bilgileri

### 1- Faaliyet ve Proje Bilgileri

#### 1.1- Faaliyet Bilgileri

##### 1.1.1- Bilimsel Faaliyetler

Faaliyet Türü	Faaliyet Konusu	Faaliyetin Gerçekleştiği Tarih
Çalıştay	Orta Torosların Jeomorfolojisi	11-12 Mayıs 2018
	Doğal ve yapay biyomalzemeler üzerine makromoleküler ve nanoskopik analizler	20.07.2018
Kongre	Kazak Şeşendik Sözlerinde Arkaik Sözcükler	18-21 Nisan 2018 Adana
	Uluslararası Bilimsel Araştırmalar Kongresi (UBAK), Mardin	9-13 Mayıs 2018
	26. IGU Kırsal Sistemlerin Sürdürülebilirliği Komisyonu Kolokyumu, İspanya, Bildiri ile Sunum.	16. 07. 2018
	İNES 2018 Kongresi	
	Uluslararası ve Kültürel Gelişim Sürecinde Avşar Türkmenleri Kongresi	18-21 Nisan 2018
	VI. Ulusal Yayın Kongresi (Kültür ve Turizm Bakanlığı) (Ankara)	17 Nisan 2018
	VI. Ulusal Yayın Kongresi (Kültür ve Turizm Bakanlığı) (Afyonkarahisar)	9-12 Mayıs 2018
Sempozyum	Türk Kültüründe Doğu ve Niğde’de İki Cami	13-14/11/2018
	William Blake’in Resimlerindeki Mistisizm. Uluslararası Sosyal Bilimler Konferansı- ICOSS Kapadokya	16-20/04/2018
	IV. International Language, Culture and Literature Symposium” Antalya/Türkiye	17-18 Mayıs 2018
	X. Dünya Dili Türkçe Sempozyumu	17-19 Ekim 2018
	Çağdaş Uygur Şiiri Üzerine Bir Değerlendirme Alfabeler ve Yeni Türk Yazı Dillerinin Şekillenmesi İle Değişmesindeki Rolü Üzerine	

	Ulpan Romanı Örneğinde Edebi Eserde Siyasi Propaganda	
	V. Uluslararası Türk Dünyası Sempozyumu Araştırmaları Sempozyum	11-13 Ekim 2018
	Sesen/Şeşen/Çeçen Kelimesinin Mitolojik Kökenine Dair Bir Efsane	11-13 Ekim, Kazakistan Almatı
	V. Uluslararası Türk Dünyası Sempozyumu Araştırmaları Sempozyum	11-13 Ekim 2018
	Uluslararası Geçmişten Günümüze Ermenek ve Çevresi Sempozyumu, Ermenek/Karaman	2-4 Ağustos 2018
	Jeoloji	24-26 Ekim 2018 23-27 Nisan 2018
	TÜCAUM (Türkiye Coğrafyası Araştırma ve Uygulama Merkezi) 30. Yıl Uluslararası Coğrafya Sempozyumu, 4 tane Poster Sunum.	3-6. 09. 2018
	V. Türk Dünyası Araştırmaları Sempozyumu (Doç. Dr. Mehmet KAYA)	11-13 Kasım 2018 Almaati
	II. Uluslararası İpekyolu Akademik Çalışmalar Sempozyumu (Doç. Dr. Mehmet KAYA)	20-22 Eylül 2018 Nevşehir
	III. Uluslararası Aksaray ve Somuncu Baba Sempozyumu (Doç. Dr. Mehmet KAYA)	25-27 Ekim 2018 Aksaray
	Topal, Nevzat, (2018), "Kâtip Çelebiye Göre Niğde ve Çevresi", <i>V Uluslararası Türk Dünyası Araştırmaları Bildirileri Kitabı</i> , 11-13 Ekim 2018, Cilt 2, Almatı, 1417-1435. (Doç. Dr. Nevzat TOPAL)	11-13 Ekim 2018
	Erzurumlu, Gülden Sandal-Demirkan,, Gülbin Çetinkale-Topal, Nevzat, (2018), "Kent Kimliğini Oluşturan Meydanlar: Niğde Kenti Örneği", <i>Uluslararası Yeşil Başkentler Kongresi</i> , 8-11 Mayıs 2018, Konya, 176-182. (Doç. Dr. Nevzat TOPAL)	8-11 Mayıs 2018
	Topal, Nevzat, (2018), "Türkiye Selçukluları Devrinde Aksaray ve Çevresinde Siyasi Gelişmeler", <i>III. Uluslararası Aksaray Sempozyumu</i> , 25-27 Ekim 2018, Aksaray, 47-55. (Doç. Dr. Nevzat TOPAL)	25-27 Ekim 2018
	Singüler dönüşümler yarı grubu üzerine	12-15.09.2018
	"Altıncı Şehrin Kitabı Kanatsız Kuşlar Şehri'nde Kayseri İmgesi" I. Uluslararası Develi-Aşık Seyrani ve Türk Kültürü Kongresi Kayseri	04-06 Ekim 2018
Konferans	Çal, Mete. "The Struggle of Self-improvement: The transformation of Tiger". International Conference on Social Sciences, Kapadokya/Türkiye (Arş. Gör. Mete ÇAL)	16-20 Nisan 2018
	Çal, Mete. "Self-Awareness in Alice Walker's Womanist Work: The Color Purple". 12. International IDEA Conference, Antalya/Türkiye (Arş. Gör. Mete ÇAL)	18-20 Nisan 2018
	Çal, Mete. "Shame or Pride": Slave Narratives in Andrea Levy's The Long Song" 7. International Nalans Conference Trabzon/Türkiye. (Arş. Gör. Mete ÇAL)	14-15 Mayıs 2018
	"Two Queens in One Green Island in Liz Lochhead's Mary Queen of Scots Got Her Head Chopped Off". The 12th Int. IDEA Conference. (Arş. Gör. Pelin GÖLCÜK MİRZA)	18-20 Nisan 2018
	"Beyond Eros and Thanatos: More Impulses of the	15-16 Aralık 2018

	Anthropocene in Jeanette Winterson's <i>The Stone Gods</i> ." The 4th ICOMUS Conference. (Arş. Gör. Pelin GÖLCÜK MİRZA)		
	"Disiplinlerarası Ekolojik-Etik Temaslar: Yeryüzü için Adalet Sorusu" Konferansı, Boğaziçi Üniversitesi, Batı Dilleri ve Edebiyatları Bölümü ile Türk Dili ve Edebiyatı Bölümü (Bildirisiz) (Dr. Öğr. Üyesi Kerim Can YAZGÜNOĞLU)	08-11 Mayıs 2018	
	Er, Rabia Nesrin (2018). "Atlantik'in İki Yakasından Yükselen Benzer Çılgılık: "Toplum Beni Boğuyor": Sylvia Plath ve Sarah Kane'in Eserlerinde İntihar Fikrinin ve Toplumsal Eleştirinin İzleri". Ürgüp, Nevşehir'de gerçekleştirilen ICOSS Kapadokya: Uluslararası Sosyal Bilimler Konferansı: Dil Bilimi, Edebiyat, Coğrafya, Arkeoloji, Tarih ve Eğitim Bilimleri (Sözlü Sunum) (Dr. Öğr. Üyesi Rabia Nesrin ER)	16-20 Nisan 2018	
	Taniyan, Reyhan Özer. "The Sheik and The Sheik Retold: Sexual Orientalism" The 12th Int. IDEA Conference, Antalya. (Dr. Öğr. Üyesi Reyhan ÖZER TANIYAN)	18-20 Nisan 2018	
	1ST INTERNATIONAL CONFERENCE ON MATHEMATICAL AND RELATED SCIENCES On Different Ranks of the Semigroup of Palindromic Transformations	30.04.2018 - 04.05.2018 04-06.10.2018	
Panel	Er, Rabia Nesrin (2018). "Çocukların Sosyal Gelişiminde Edebiyatın Rolü: Oscar Wilde'ın ve Ömer Seyfettin'in Öykülerinde Çocuk" T.C. Biruni Üniversitesi'nde gerçekleştirilen "İngiliz/Amerikan Edebiyatlarında Çocuk, Eğitim ve Toplumsal Gelişim" konulu panelde Sözlü Sunum. (Dr. Öğr. Üyesi Rabia Nesrin ER)	9 Nisan 2018	
Seminer			
Açık Oturum			
Davetli Konuşmacı			
Diğer (Makale Hakem Değerlendirmesi)	Er, Rabia Nesrin (2018). Cankaya University Journal of Humanities and Social Sciences (CUJHSS) (Değerlendirilen makalenin adı: "Translation and Translators in Romani Context") (Dr. Öğr. Üyesi Rabia Nesrin ER)	24 Aralık 2018	

### 1.1.2- Sosyal ve Kültürel Faaliyetler



<b>Faaliyet Türü</b>	<b>Faaliyet Konusu</b>	<b>Faaliyetin Gerçekleştiği Tarih</b>
Söyleşi	Şiir Çevirisinde Üslup ve Anlam: Robyn Rowland'ın Çanakkale Şiirleri, Prof. Dr. Mehmet Ali Çelikel. Osmaniye Korkut Ata Üniversitesi. (Arş. Gör. Mete ÇAL)	15.11.2018
	CerEdebiyat Söyleşisi-Murat Gülsoy (Dr. Öğr. Üyesi Kerim Can YAZGÜNOĞLU)	13/05/ 2018
	CerEdebiyat Söyleşisi-Ayfer Tunç (Dr. Öğr. Üyesi Kerim Can YAZGÜNOĞLU)	03/03/2018
	Antroposen Çağı'nda Çevreci Beşeri Bilimler: Prof. Dr. Serpil Oppermann. Kapadokya Üniversitesi (Arş. Gör. Mete ÇAL)	06.11.2018
Tiyatro		
Konser		
Sergi	CerModern-D Grubu ...Yeniden sergisi (Dr. Öğr. Üyesi Kerim Can YAZGÜNOĞLU)	20/03/2018
Gezi	Oseonografya ve Doğal Afetler Dersleri kapsamında arazi çalışması (2adet)	25 Mart 2018 ve 28Nisan 2018
	Türkiye Relief Şekilleri ve Arazi Kullanımı dersi kapsamında arazi çalışması	21-23 Nisan 2018
Kutlama		
Edebiyat Dergisi	Çal, Mete. “ <i>Tat Tvam Asi: A. Barış Ağır'ın Şiirlerinde Mistik Muhteviyat</i> ”. Şarki: Üç Aylık Sanat ve Edebiyat Dergisi. Yıl 2, Sayı 8. ISSN 2548-0626 (Arş. Gör. Mete ÇAL)	Aralık – Ocak – Şubat 2018-19

### 1.1.3- Sportif Faaliyetler

<b>Yapılan Faaliyet</b>	<b>Faaliyetin Gerçekleştiği Tarih</b>
A. Canımoğlu, Türkiye Badminton Federasyonu tarafından Ankara'da "Master'lar ve Halk Badminton Türkiye Şampiyonası Cumhuriyet Kupası " 50+ tek erkeklerde Türkiye 1.'si ve 45+ çift erkeklerde Türkiye 2.'si.	26–28 Ekim 2018

## 1.2- Yayınlar ve Ödüller

### 1.2.1- İndekslere Giren Hakemli Dergilerde Yapılan Yayınlar

Yayının Türü	Sayısı
Uluslararası Makale	43
Ulusal Makale	20
SCI-SSCI-AHCI Kapsamında Yayımlanan Makale	50
KİTAP	6
Ulusal Bildiri	11
Uluslararası Bildiri	95
Web of Science Veri Tabanındaki Atıf Sayısı	1699
Bildiri	1
Basılı Kitaplar	5
Tezler	13
Kitap Bölümü	
Hakemlik	
Basılı Kitaplarda Bölüm	5
Basılı Periyodik Yayın	8
Panel	
Çalıştay	

### 1.2.2- Bilimsel Ödüller

Ödül Sahibi	Aldığı Ödül	Ödülü Veren Kurum
Filiz ERTEM KAYA	2018 yılı Yayın Teşvik Ödülü	Niğde Ömer Halisdemir Üniversitesi
Filiz ERTEM KAYA	Yayın Teşvik	Tübitak

## 1.3- Üniversiteler ile Yapılan İkili Anlaşmalar

Bölüm	Ülke	Üniversite	Anlaşmanın İçeriği

## 1.4- Proje Bilgileri

### 1.5.1- Bilimsel Araştırma Projeleri

PROJELER	Önceki Yılda Devreden Proje	Yıl İçinde Eklenen Proje	TOPLAM PROJE	Yıl İçinde Tamamlanan Proje	Genel Toplam
DPT					
TÜBİTAK	7	5	12	2	14
KOP.	1		1		1
A.B.					
BAP	14	4	18	5	23
Diğer		1		1	2
<b>TOPLAM</b>					

### 1.5.2- Yatırım Projeleri

Proje Adı	AÇIKLAMA
Niğde Müzesi Sikke Kataloğu	Müze Sikkelerinin dönemlerine göre kataloglanması.
Topal, Nevzat, (2018), <i>Cumhuriyetin İlk Yıllarında Niğde Basını (Transkript ve Değerlendirme) (1924-1927)</i> , SOB2018/01-BAGEP. (Doç. Dr. Nevzat TOPAL)	Devam ediyor

## 2- Performans Sonuçları Tablosu

## 3- Performans Sonuçlarının Değerlendirilmesi

## 4- Performans Bilgi Sisteminin Değerlendirilmesi

## 5- Diğer Hususlar

1 Kitap Editörlüğü, 1-E-Dergi sahipliği ve Editörlüğü

## *Davalar*

<b>Açılan Dava Sayısı</b>	<b>Kurum Lehine Sonuçlanan Dava Sayısı</b>	<b>Kurum Aleyhine Sonuçlanan Dava Sayısı</b>	<b>Devam Eden Dava Sayısı</b>

## *Döner Sermaye İşletmesi 2017 yılı gelirleri.*

<b>BİRİMİN ADI</b>	<b>GELİRİ (TL)</b>	<b>KATKI ORANI (%)</b>
Mühendislik Fakültesi		
Fen Edebiyat Fakültesi		
Sürekli Eğitim Merkezi (NÜSEM)		
.....		
<b>TOPLAM</b>		

## *Döner Sermaye İşletmesi 2018 yılı giderleri.*

<b>ÖDENEK KALEMLERİ</b>	<b>GİDERLER</b>	<b>GİDERLERİN ORANLARI (%)</b>
Personel Giderleri		
Yolluklar		
Hizmet Alımları		
Tüketim Malzemeleri Alımları		
Demirbaş Alımları		
Diğer Giderler		
<b>TOPLAM</b>		

## **IV- KURUMSAL KABİLİYETVE KAPASİTENİN DEĞERLENDİRİLMESİ**

---

## A- Üstünlükler

- \* Fakültede farklı araştırma alanlarında yetkin ve donanımlı akademik personelin olması
- \* Nitelikli yayın ve proje sayısının yüksek olması
- \* Akademik düzeyde uluslararası güçlü işbirliği
- \* Uluslararası öğrenci-öğretim elemanı değişim programlarında aktif olunması
- \* Nitelikli ve özverili idari personelin olması
- \* Atama ve yükseltme kriterlerinin yürürlükte olması nedeni ile kaliteden ödün verilmemesi.
- \* Farklılıkların zenginlik olarak görüldüğü bir kültüre sahip olma.
- \* Şehir içi ve şehirlerarası ulaşım kolaylığı ve büyük şehirlere yakın olmanın sağladığı avantajlar.
- \* Öğrencilerle ilişkilerin yakınlığı ve öğrencilerin sorunlarına duyarlı yönetim
- \* Erasmus, Socrates, Farabi gibi değişim programlarına verilen önem.
- \* Ulusal/uluslararası toplantılara katılımı destekleyen bir yönetime sahip olma.
- \* Bologna Sürecine hızlı geçiş.
- \* Bilimsel çalışmalara verilen maddi ve manevi destekler.
- \* Yazışmalarda Evrak Doküman Yönetim Sisteminin kullanılmasının sağladığı avantajlar.
- \* Çift anadal ve yandal programlarının olması

## B- Zayıflıklar

- \* Sosyal olanakların yetersiz olması
- \* Üniversite-sanayi işbirliğinin yetersiz olması sorunu
- \* Alana uygun teknik personelin istihdam edilememesi veya görevlendirilememesi
- \* Öğretim elemanı başına düşen lisans öğrencisi sayısının fazla olması
- \* Fakültemizin Fiziki alan ve alt yapı olanaklarının ( spor alanları, sosyal tesisler vb.) yetersiz olması
- \* Mezunlar Derneğinin olmaması ve mezunlar ile ilişkilerin yetersizliği.
- \* Öğrenci Kulüplerinin sayıca azlığı ve faaliyetlerinin yetersizliği
- \* Doktora programlarının sayıca az olması.

Fakültemizin akademik personeli ve öğrencileri için gerekli olan sosyal mekanlarının henüz tam anlamıyla oluşturulamamış olması, bazı bölümlerimizde Doktora eğitiminin bulunmaması, Fakültemiz mezunlarının iş bulmakta yaşadıkları zorluklar zayıf yönlerimiz olarak öne çıkmaktadır.

## C- Değerlendirme

Fakültemiz yönetimi tarafından güçlü ve zayıf yönlerimizin şeffaf olarak bilinmesi ve raporlara bu şekilde yansıtılmasından sonra yapılması gerekenler aşağıdaki şekilde sıralanabilir;

1. Fakültede bulunan Bölümlerin daha verimli çalışabilmesi için Bölüm altyapılarının tamamlanmasının yanında, Bölümlere alınan Araştırma Görevlilerinin Bölüm ihtiyaçlarına göre tamamlatılan Yüksek Lisanslarının yine bu ihtiyaç doğrultusunda Doktorlarının da Fakülte bünyesinde tamamlatılarak hem mevcut akademik kadro ile hem de öğrencilerle iyi bir uyum içerisinde çalışmalar yürütülmesine imkan sağlayarak Bölümler bünyesinde bulunan farklı Ana Bilim Dallarının daha fazla zenginleştirilmesi sağlanmaya çalışılacaktır.
2. Öğrencilerin ve Akademisyenlerin ayrı ayrı ve ortak kullanılacak sosyal mekanların oluşturulması sağlanacaktır.
3. Eğitim-Öğretim sürecinde her branşın hangi alanlarda iş yapabilme kapasitelerinin ve alanlarının olduğu bilgilendirici seminerler ve faaliyetler düzenlenmesi ile birlikte sanayi ile birlikte ortak faaliyetler ve bilgilendirme çalışmaları yapılması planlanmaktadır.

## V- ÖNERİ VE TEDBİRLER

---



# EKLER

---

## EK-1: HARCAMA YETKİLİSİNİN İÇ KONTROL GÜVENCE BEYANI

### İÇ KONTROL GÜVENCE BEYANI

Harcama yetkilisi olarak yetkim dahilinde;

Bu raporda yer alan bilgilerin güvenilir, tam ve doğru olduğunu beyan ederim.

Bu raporda açıklanan faaliyetler için idare bütçesinden harcama birimimize tahsis edilmiş kaynakların etkili, ekonomik ve verimli bir şekilde kullanıldığını, görev ve yetki alanı çerçevesinde iç kontrol sisteminin idari ve mali kararlar ile bunlara ilişkin işlemlerin yasallık ve düzenliliği hususunda yeterli güvenceyi sağladığını ve harcama birimimizde süreç kontrolünün etkin olarak uygulandığını bildiririm.

Bu güvence, harcama yetkilisi olarak sahip olduğum bilgi ve değerlendirmeler, iç kontroller, iç denetçi raporları ile Sayıştay raporları gibi bilgim dahilindeki hususlara dayanmaktadır.

Burada raporlanmayan, idarenin menfaatlerine zarar veren herhangi bir husus hakkında bilgim olmadığını beyan ederim. (NİĞDE 18.01.2018)

İmza

Prof.Dr. Aydın TOPÇU  
Dekan

<sup>[1]</sup> Harcama yetkilileri tarafından imzalanan iç kontrol güvence beyanı birim faaliyet raporlarına eklenir.

<sup>[2]</sup> Yıl içinde harcama yetkilisi değişmişse “benden önceki harcama yetkilisi/yetkililerinden almış olduğum bilgiler” ibaresi de eklenir.

<sup>[3]</sup> Harcama yetkilisinin herhangi bir çekincesi varsa bunlar liste olarak bu beyana eklenir ve beyanın bu çekincelerle birlikte dikkate alınması gerektiği belirtilir.

## ÖRNEK-1

### EK-1: HARCAMA YETKİLİSİNİN İÇ KONTROL GÜVENCE BEYANI

#### İÇ KONTROL GÜVENCE BEYANI

Harcama yetkilisi olarak yetkim dahilinde;

Bu raporda yer alan bilgilerin güvenilir, tam ve doğru olduğunu beyan ederim.

Bu raporda açıklanan faaliyetler için idare bütçesinden harcama birimimize tahsis edilmiş kaynakların etkili, ekonomik ve verimli bir şekilde kullanıldığını, görev ve yetki alanım çerçevesinde iç kontrol sisteminin idari ve mali kararlar ile bunlara ilişkin işlemlerin yasallık ve düzenliliği hususunda yeterli güvenceyi sağladığını ve harcama birimimizde süreç kontrolünün etkin olarak uygulandığını bildiririm.

Bu güvence, harcama yetkilisi olarak sahip olduğum bilgi ve değerlendirmeler, benden önceki harcama yetkilisi/yetkililerinden almış olduğum bilgiler, iç kontroller, iç denetçi raporları ile Sayıştay raporları gibi bilgim dahilindeki hususlara dayanmaktadır.

Burada raporlanmayan, idarenin menfaatlerine zarar veren herhangi bir husus hakkında bilgim olmadığını beyan ederim. (Niğde, Ocak 2019)

İmza

İmza

Ad-Soyadı :Prof.Dr.İlyas GÖKHAN

Ad-Soyadı: Prof. Dr. Aydın TOPÇU

Unvan : Dekan V.

Unvan : Dekan

Göreve Başlama Tarihi: 16/10/2018

Göreve Başlama Tarihi: 10/12/2018

Görevden Ayrılış Tarihi:10/12/2018

[1] Harcama yetkilileri tarafından imzalanan iç kontrol güvence beyanı birim faaliyet raporlarına eklenir.

[2] Yıl içinde harcama yetkilisi değişmişse “benden önceki harcama yetkilisi/yetkililerinden almış olduğum bilgiler” ibaresi de eklenir.

[3] Harcama yetkilisinin herhangi bir çekincesi varsa bunlar liste olarak bu beyana eklenir ve beyanın bu çekincelerle birlikte dikkate alınması gerektiği belirtilir.