



İSLAMİ İLİMLER FAKÜLTESİ

2017 BİRİM FAALİYET RAPORU



01 OCAK 2018

**T.C.
NİĞDE ÖMER HALİSDEMİR
ÜNİVERSİTESİ**

İSLAMİ İLİMLER FAKÜLTESİ

**2017 Yılı
Birim Faaliyet Raporu**



[OCAK 2018]

İçindekiler

Birim Yöneticisinin Sunuşu	3
I- GENEL BİLGİLER	4
.....	4
A- Misyon ve Vizyon	5
B- Yetki, Görev ve Sorumluluklar	5
C- Birime İlişkin Bilgiler	6
1- Fiziksel Yapı	6
2- Örgüt Yapısı	10
3- Bilgi ve Teknolojik Kaynaklar	11
4- İnsan Kaynakları	12
5- Sunulan Hizmetler	17
6- Yönetim ve İç Kontrol Sistemi	20
D- Diğer Hususlar	20
II- AMAÇ VE HEDEFLER	21
A- Birimin Amaç ve Hedefleri	22
B- Temel Politikalar ve Öncelikler	22
III- FAALİYETLERE İLİŞKİN	23
BİLGİ VE DEĞERLENDİRMELER	23
A- Mali Bilgiler	24
1- Bütçe Uygulama Sonuçları	24
2- Temel Mali Tablolara İlişkin Açıklamalar	25
3- Mali Denetim Sonuçları	25
4- Diğer Hususlar	25
B- Performans Bilgileri	25
1- Faaliyet ve Proje Bilgileri	25
2- Performans Sonuçları Tablosu	28
3- Performans Sonuçlarının Değerlendirilmesi	30
4- Performans Bilgi Sisteminin Değerlendirilmesi	30
5- Diğer Hususlar	30
IV- KURUMSAL KABİLİYET VE KAPASİTENİN DEĞERLENDİRİLMESİ	31
A- Üstünlükler	31
B- Zayıflıklar	31
C- Değerlendirme	31
V- ÖNERİ VE TEDBİRLER	32
EK-1: HARCAMA YETKİLİSİNİN İÇ KONTROL GÜVENCE BEYANI	34

Birim Yöneticisinin Sunuşu

Fakültemiz 26.08.2014 tarih ve 29100 sayılı Resmi Gazetede yayımlanan Bakanlar Kurulu Kararı ile kurulmuştur. Fakültemizde Temel İslam Bilimleri, Felsefe ve Din Bilimleri ile İslam Tarihi ve Sanatları olmak üzere üç bölüm vardır. 2017-2018 Eğitim Öğretim yılında 184 kız, 89 erkek olmak üzere 273 öğrenci ile Mimarlık Fakültesi binasında eğitim öğretimine başlamış olup 2018 yılında kendi binasına geçmeyi hedeflemektedir. 2018-2019 Eğitim Öğretim Yılı için 200 öğrenci talebinde bulunulmuştur.

Fakültemiz bünyesinde 2017 yılında 1 Profesör, 7 Yardımcı Doçent, 6 Araştırma Görevlisi, 5 Araştırma görevlisi (ÖYP) 1 Yabancı Uyruklu Okutman olmak üzere toplam 19 öğretim elemanı bulunmaktadır. Ayrıca 1 Fakülte Sekreteri, 1 Özel Kalem-Özlük, 1 Öğrenci İşleri Memuru, 1 Muhasebe İşleri Memuru, 1 Bölüm Sekreteri ve 1 Ayniyat Memuru olmak üzere toplam 6 idari personel görev yapmaktadır.

Adı Soyadı: SEYİT AVCI

Unvanı : Prof. Dr.

İmza



I- GENEL BİLGİLER

Fakültemiz 26.08.2014 tarih ve 29100 sayılı Resmi Gazetede yayımlanan Bakanlar Kurulu Kararı ile kurulmuştur. Fakültemizde Temel İslam Bilimleri, Felsefe ve Din Bilimleri ile İslam Tarihi ve Sanatları olmak üzere üç bölüm vardır. Kurucu Dekanımız Prof. Dr. Seyit AVCI 03.12.2015 tarihinde görevine başlamıştır. Fakültemiz kuruluş aşamasını tamamlamış olup 2016-2017 Eğitim Öğretim yılında eğitim hayatına başlamıştır.

A- Misyon ve Vizyon

Misyon

Din bilimleri ile ilgili en üst seviyede bilgi üreten arařtırmacı, katılımcı, paylařımcı, özgün, etik ve estetik deęerlere sahip, çağdař bir öğretim kültürü oluşturmak ve mesleki açıdan yetkin, toplumsal deęerlere saygılı bireyler yetiřtirmektir. Sosyo-kültürel deęişimleri takip ederek, hem millî hem dîni hem de ahlâkî deęerlerimizi koruyup geliřtirmek, toplumun madden ve manen kalkınmasına yardımcı olmaktır.

Vizyon

Fakültemizin vizyonu, uluslararası bilim dünyasında arařtırma ve inceleme kalitesi ile Türkiye ve dünyada tanınmış ve ilk sıralarda tercih edilen; grup çalışmasını teşvik eden, katılımcı ve paylařımcı bir yönetime sahip; ülkemizin din eğitimi ve öğretim ile ilgili sorunlarını çözmeye yönelik çalışmalar yapan, fakülte toplum işbirliğini sağlamada öncü; evrensel deęerlere saygılı, toplam kalite yönetimi ilkelerini benimsemiş, sürekli gelişen bir fakülte olmaktır.

B- Yetki, Görev ve Sorumluluklar

1- Birimin Kuruluşu

Fakültemiz 26.08.2014 tarih ve 29100 sayılı Resmi Gazetede yayımlanan Bakanlar Kurulu Kararı ile kurulmuştur.

2- Birimin Yetki, Görev ve Sorumlulukları

İslâmî ilimleri temel kaynaklarından okuyup anlayabilen, alanıyla ilgili yeni bilgi, ihtiyaç ve eğilimleri takip edebilen, arařtırmacı, katılımcı, paylařımcı, uzlaşmacı, kültürlü, etik ve estetik deęerlere sahip, toplumla bütünleşmiş, evrensel deęerleri özümsemiş, mesleğinin gerektirdiđi kişilik özelliklerine sahip yetkin bireyler yetiřtirmektir.

İslâmî ilimleri temel kaynaklarından okuyup deęerlendirebilme, ilgili sosyal ve dinî bilimlerde yeterli bilgiye sahip olup bunları alanıyla ilişkilendirebilme, öğrendiklerini sistematik bir şekilde sözlü ve yazılı olarak ifade edebilme, alanıyla ilgili karşılařtığı problemlere çözümler üretebilme ve bunları toplumla paylařabilme, mesleki uygulamaları gerçekleřtirebilme bilgi, beceri ve yetkinliğini kazandırmaktır.

C- Birime İlişkin Bilgiler

DEKAN	Prof. Dr. Seyit AVCI
DEKAN YARDIMCILARI	Yrd. Doç. Dr. Bayram AYHAN Yrd. Doç. Dr. Yılmaz ÇELİK
FAKÜLTE SEKRETERİ	Merdan DOĞAN
FAKÜLTE KURULU	Prof. Dr. Seyit AVCI (Başkan) Prof. Dr. Saffet AYASUN (Prof. Temsilcisi) Prof. Dr. Metin YILDIRIM (Prof. Temsilcisi) Prof. Dr. Osman SİVRİKAYA (Prof. Temsilcisi) Doç. Dr. Gökhan ÇETİNKAYA (Doçent Temsilcisi) Doç. Dr. Ümit ATICI (Doçent Temsilcisi) Yrd. Doç. Dr. Bayram POLAT (Yrd. Doç. Temsilcisi) Yrd. Doç. Dr. Mustafa KIRANATLIOĞLU Yrd. Doç. Dr. Yılmaz ÇELİK Yrd. Doç. Dr. Hasan TÜRKMEN
FAKÜLTE YÖNETİM KURULU	Prof. Dr. Seyit AVCI (Başkan) Prof. Dr. Saffet AYASUN (Üye) Prof. Dr. Metin YILDIRIM (Üye) Prof. Dr. Osman SİVRİKAYA (Üye) Doç. Dr. Gökhan ÇETİNKAYA (Üye) Doç. Dr. Ümit ATICI (Üye) Yrd. Doç. Dr. Bayram POLAT (Üye)

1- Fiziksel Yapı

Fakültemiz henüz kendi binası olmadığı için Mimarlık Fakültesi binasında geçici olarak konuşlandığından, Fiziksel Yapı başlığı altında verilebilecek bir bilgi bulunmamaktadır. Ancak Fakültemizin kendisine ait bina inşaatına başlanmıştır.

Açık ve Kapalı Alanlar

Birim Adı	Kapalı Alan(m ²)	Açık Alan(m ²)
İslami İlimler Fakültesi	-	-

1.1- Eğitim Alanları

Eğitim Alanları	Sayısı (Adet)	Kapalı Alanı (m ²)	Kapasitesi (Kişi)
Anfi	-	-	-
Sınıf	-	-	-
Bilgisayar Laboratuvarı	-	-	-
TOPLAM	-	-	-

1.1.1- Sosyal Alanlar

1.2.1- Kantin ve Kafeteryalar

	Sayısı (Adet)	Kapalı Alanı (m ²)	Kapasitesi (Kişi)
Kantin	-	-	-
Kafeterya	-	-	-
TOPLAM	-	-	-

1.2.2- Yemekhaneler

	Sayısı (Adet)	Kapalı Alanı (m ²)	Kapasitesi (Kişi)
Öğrenci Yemekhanesi	-	-	-
Personel Yemekhanesi	-	-	-
TOPLAM	-	-	-

1.2.3- Misafirhaneler

	Sayısı (Adet)	Kapalı Alanı (m ²)	Kapasitesi (Kişi)		
			K	E	Toplam
Misafirhane	-	-	-	-	-

1.2.4- Öğrenci Yurtları

	Oda Sayısı (Adet)	Kapalı Alanı (m ²)	Kapasitesi (Kişi)		
			K	E	Toplam
Öğrenci Yurdu	-	-	-	-	-

1.2.5- Spor Tesisleri

	Sayısı (Adet)	Alanı (m ²)	AÇIKLAMALAR
Kapalı Spor Tesisi	-	-	-
Açık Spor Tesisi	-	-	-

1.2.6- Toplantı - Konferans Salonları

	Sayısı (Adet)	Kapalı Alanı (m ²)	Kapasitesi (Kişi)
Toplantı Salonu	-	-	-
Konferans Salonu	-	-	-

1.2.7- Öğrenci Kulüpleri

Öğrenci Kulüpleri		Üye Sayısı	AÇIKLAMALAR
1	Yeniler Kulübü	20	Türk ve İslam Dünyasının mevcut durumu hakkında bilinç oluşturmak
2	Bilgi ve Değerler Kulübü	200	Bilgi ve değerler yolunda üniversite öğrencilerine farkındalık oluşturmak
3	-	-	-

1.3- Hizmet Alanları

1.3.1- Akademik Personel Hizmet Alanları

Hizmet Alanı	Sayısı (Adet)	Kapalı Alanı (m ²)	Kullanan Sayısı (Kişi)
Çalışma Odası	-	-	-

1.3.2- İdari Personel Hizmet Alanları

Hizmet Alanı	Sayısı (Adet)	Kapalı Alanı (m ²)	Kullanan Sayısı (Kişi)
Servis	-	-	-
Çalışma Odası	-	-	-
TOPLAM	-	-	-

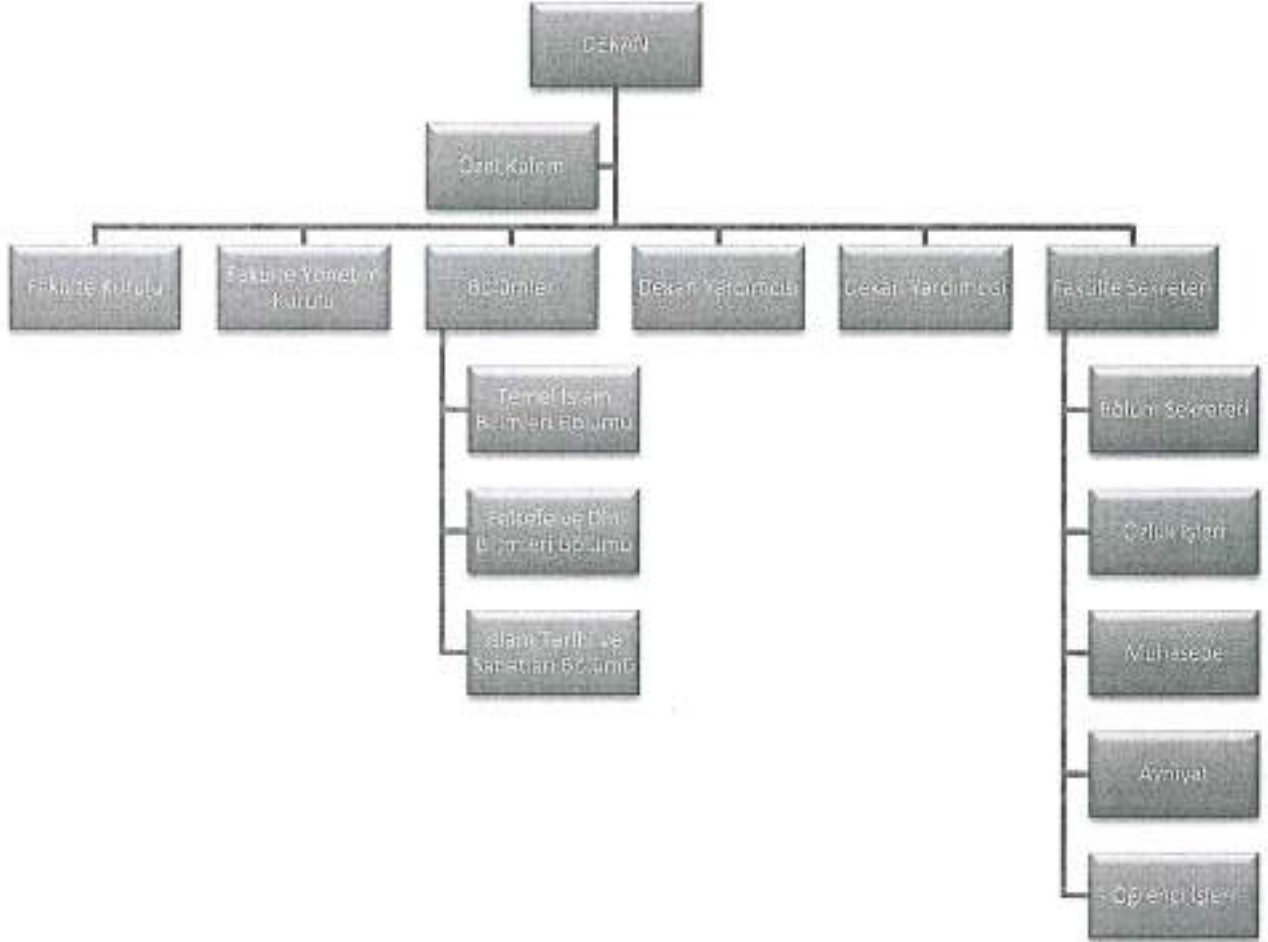
1.4- Ambar, Arşiv ve Atölye Alanları

	Sayısı (Adet)	Alanı (m ²)
Ambar	-	-
Arşiv	-	-
Atölye	-	-

1.5- Taşıtlar

Taşıtın Cinsi	Göreve Tahsis Edilmiş, Kuruma Ait Taşıtlar	Göreve Tahsis Edilmiş, Hizmet Alımı Yoluyla Edinilmiş Taşıtlar	Toplam
-	-	-	-
-	-	-	-
TOPLAM	-	-	-

2- Örgüt Yapısı



Örgüt yapısı şemadaki gibi olup, Prof. Dr. Seyit AVCI dekanlık görevini yürütmektedir. Yrd. Doç. Dr. Bayram AYHAN ve Yrd. Doç. Dr. Yılmaz ÇELİK dekan yardımcısı olarak görev yapmaktadır. İslam Tarihi ve Sanatları Bölüm Başkanlığı'nı Yrd. Doç. Dr. Yılmaz ÇELİK, Felsefe ve Din Bilimleri Bölüm Başkanlığı'nı Yrd. Doç. Dr. Mustafa KIRANATLIOĞLU, Temel İslam Bilimleri Bölüm Başkanlığı'nı Yrd. Doç. Dr. Hasan TÜRKMEN vekaleten yürütmektedirler.

3- Bilgi ve Teknolojik Kaynaklar

3.1- Yazılımlar

Henüz kayıtlı bir yazılımımız bulunmamaktadır.

3.2- Bilgisayarlar

Cinsi	Sayısı (Adet)
Masaüstü Bilgisayar	17
Taşınabilir Bilgisayar	5
TOPLAM	22

3.3- Kütüphane Kaynakları

Türü	Sayısı (Adet)
Kitap	-
Basılı Periyodik Yayın	-
Elektronik Yayın	-

3.4- Diğer Bilgi ve Teknolojik Kaynaklar

Cinsi	Adet
Projeksiyon	-
Slayt Makinesi	-
Tepegöz	-
Episkop	-
Baskı Makinesi	1
Fotokopi Makinesi	1
Faks	1
Fotoğraf Makinesi	-
Kamera	-
Televizyon	1
Yazıcı	6
Tarayıcı	2
Mikroskop	-
DVD	-

4- İnsan Kaynakları

Birimin Toplam Personel Sayısı

KADROLU			SÖZLEŞMELİ		Geçici İşçi (Öz Gelir İşçisi)	TOPLAM
Akademik Personel	657 4/A (Memur)	657 4/D (Sürekli İşçi)	657 4/B (Sözleşmeli Personel)	657 4/C (Geçici Personel)		
19	6	-	1	-	-	26

4.1- Akademik Personel

Unvan	Kadroların Doluluk Oranına Göre			Kadroların İstihdam Şekline Göre	
	Dolu	Boş	Toplam	Tam Zamanlı	Yarı Zamanlı
Profesör	-	-	-	-	-
Doçent	-	-	-	-	-
Yardımcı Doçent	7	-	7	-	-
Öğretim Görevlisi	-	-	-	-	-
Okutman	1	-	1	-	-
Çevirici	-	-	-	-	-
Eğitim-Öğretim Planlamacısı	-	-	-	-	-
Araştırma Görevlisi	6	-	6	-	-
Araştırma Görevlisi(ÖYP)	5	-	5	-	-
TOPLAM	19	-	19	-	-

4.1.1- Akademik Personel Atamaları

	Profesör	Doçent	Yardımcı Doçent	Öğretim Görevlisi	Okutman	Araştırma Görevlisi	Uzman	TOPLAM
Açıktan	-	-	-	-	1	3	-	4
Naklen	-	-	1	-	-	3	-	4
TOPLAM	-	-	1	-	1	6	-	8

4.1.2- Akademik Personel Unvan Değişiklikleri

Eski Unvanı	Yeni Unvanı	Sayı (Kişi)
-	-	-

4.1.3- Üniversitemizden Ayrılan Akademik Personel

	Profesör	Doçent	Yardımcı Doçent	Öğretim Görevlisi	Okutman	Araştırma Görevlisi	Uzman	TOPLAM
Nakil	-	-	-	-	-	-	-	-
İstifa	-	-	2	-	-	-	-	2
Emekli	-	-	-	-	-	-	-	-
İlişik Kesme	-	-	-	-	-	-	-	-
Vefat	-	-	-	-	-	-	-	-
Diğer	-	-	-	-	-	-	-	-
TOPLAM	-	-	2	-	-	-	-	2

4.1.4- Yabancı Uyruklu Akademik Personel

Unvan	Geldiği Ülke	Çalıştığı Bölüm
Profesör	-	-
Doçent	-	-
Yardımcı Doçent	-	-
Öğretim Görevlisi	-	-
Okutman	Suriye	Temel İslam Bilimleri
Çevirici	-	-
Eğitim-Öğretim Planlamacısı	-	-
Araştırma Görevlisi	-	-
Uzman	-	-

4.1.5- Diğer Üniversitelerde Görevlendirilen Akademik Personel

Unvan	Bağlı Olduğu Bölüm	Görevlendirildiği Üniversite
Profesör	-	-
Doçent	-	-
Yardımcı Doçent	-	-
Öğretim Görevlisi	-	-
Okutman	-	-
Çevirici	-	-
Eğitim-Öğretim Planlamacısı	-	-
Araştırma Görevlisi	Temel İslam Bilimleri Bölümü Fıkıh ABD	Marmara Üniversitesi
	Temel İslam Bilimleri Bölümü Tasavvuf ABD	İstanbul Üniversitesi
	Temel İslam Bilimleri Bölümü Hadis ABD	Marmara Üniversitesi
	Temel İslam Bilimleri Bölümü Tefsir ABD	Atatürk Üniversitesi
	Temel İslam Bilimleri Bölümü Arap Dili ve Belagatı ABD	Yalova Üniversitesi
Uzman	-	-

4.1.6- Başka Üniversitelerden Üniversitemizde Görevlendirilen Akademik Personel

Unvan	Çalıştığı Bölüm	Geldiği Üniversite
Profesör	Temel İslam Bilimleri Bölümü	Aksaray Üniversitesi İslami İlimler Fakültesi
Doçent	-	-
Yardımcı Doçent	-	-
Öğretim Görevlisi	-	-
Okutman	-	-
Çevirici	-	-
Eğitim-Öğretim Planlamacısı	-	-
Araştırma Görevlisi	-	-
Uzman	-	-

4.1.7- Sözleşmeli Akademik Personel

UNVAN	Sayı (Kişi)
Profesör	-
Doçent	-
Yardımcı Doçent	-
Öğretim Görevlisi	-
Uzman	-
Okutman	1
Sanatçı Öğretim Elemanı	-
Sahne Uygulamacısı	-
TOPLAM	1

4.1.8- Akademik Personelin Hizmet Süreleri İtibarıyla Dağılımı

	1-3 Yıl	4-6 Yıl	7-10 Yıl	11-15 Yıl	16-20 Yıl	21 - Üzeri
Kişi Sayısı	10	-	2	2	1	4
Yüzde	52.6	-	10.52	10.52	5.26	21.1

4.1.9- Akademik Personelin Yaş İtibarıyla Dağılımı

	21-25 Yaş	26-30 Yaş	31-35 Yaş	36-40 Yaş	41-50 Yaş	51 - Üzeri
Kişi Sayısı	2	5	2	3	7	-
Yüzde	10.52	26.30	10.52	15.78	36.88	-

4.1.9- Üniversiteler Arasında Yapılan İkili Anlaşmalar

Fakültemizin diğer üniversitelerle yapılmış ikili anlaşması bulunmamaktadır.

4.1.10- İdari Personel

4.2.1- İdari Personel Sayısı

KADROLARIN DOLULUK ORANINA GÖRE			
Kadro Sınıflandırması	Dolu	Boş	TOPLAM
Genel İdari Hizmetler Sınıfı	6	-	6
Sağlık Hizmetleri Sınıfı	-	-	-
Teknik Hizmetler Sınıfı	-	-	-
Eğitim ve Öğretim Hizmetleri Sınıfı	-	-	-
Avukatlık Hizmetleri Sınıfı	-	-	-
Din Hizmetleri Sınıfı	-	-	-
Yardımcı Hizmetler Sınıfı	-	-	-
TOPLAM	6	-	6

4.2.2- İdari Personel Atamaları

	GİHS	SHS	THS	EÖHS	AV.HS	DHS	YHS	TOPLAM
Açıktan	4	-	-	-	-	-	-	4
Naklen	2	-	-	-	-	-	-	2
TOPLAM	6	-	-	-	-	-	-	6

4.2.3- İdari Personel Unvan Değişiklikleri

Eski Unvanı	Yeni Unvanı	Sayı (Kişi)
-	-	-
TOPLAM		-

4.2.4- Üniversitemizden Ayrılan İdari Personel

	GİHS	SHS	THS	EÖHS	AV.HZ	DHS	YHS	TOPLAM
Nakil	-	-	-	-	-	-	-	-
İstifa	-	-	-	-	-	-	-	-
Emekli	1	-	-	-	-	-	-	1
İlişik Kesme	-	-	-	-	-	-	-	-
Vefat	-	-	-	-	-	-	-	-
Diğer	-	-	-	-	-	-	-	-
TOPLAM	1	-	-	-	-	-	-	1

4.2.5- İdari Personelin Eğitim Durumu

	İlköğretim	Lise	Ön Lisans	Lisans	Yüksek Lisans ve Doktora	TOPLAM
Kişi Sayısı	-	1	2	3	-	6
Yüzde	-	10	40	50	-	100

4.2.6- İdari Personelin Hizmet Süreleri

	1-3 Yıl	4-6 Yıl	7-10 Yıl	11-15 Yıl	16-20 Yıl	21 - Üzeri	TOPLAM
Kişi Sayısı	2	1	2			1	6
Yüzde	40	10	40			10	100

4.2.7- İdari Personelin Yaş İtibarıyla Dağılımı

	21-25 Yaş	26-30 Yaş	31-35 Yaş	36-40 Yaş	41-50 Yaş	51-Üzeri	TOPLAM
Kişi Sayısı	-	2	2	-	2		6
Yüzde	-	33,3	33,3	-	33,3		100

4.3- Sözleşmeli Personel

4.3.1- Sözleşmeli Personel Sayısı

UNVAN	Çalıştığı Birim	Sayı (Kişi)
-	-	-
TOPLAM		-

4.3.2- Sözleşmeli Personelin Hizmet Süreleri

	1-3 Yıl	4-6 Yıl	7-10 Yıl	11-15 Yıl	16-20 Yıl	21 - Üzeri
Kişi Sayısı	-	-	-	-	-	-
Yüzde	-	-	-	-	-	-

4.3.3- Sözleşmeli Personelin Yaş İtibarıyla Dağılımı

	21-25 Yaş	26-30 Yaş	31-35 Yaş	36-40 Yaş	41-50 Yaş	51 - Üzeri
Kişi Sayısı	-	-	-	-	-	-
Yüzde	-	-	-	-	-	-

5- Sunulan Hizmetler

5.1- Eğitim-Öğretim Hizmetleri

Birimin eğitim-öğretim politikası

- Vermiş olduğu lisans eğitimi ile toplumda dini bilimler dalında uzman kadrolar yetiştirmeyi,
- Toplumda sağlıklı doğru dini anlayış ve davranışların gelişip güçlenmesine öncülük etmeyi,
- Yürütülen lisansüstü programlar ve farklı ana bilim dallarında verilen eğitimle, alanlarında derinlemesine çalışıp uzmanlaşan akademisyenler yetiştirmeyi,
- Yapıcı eleştirilere ve farklı görüşlere saygı duyan,
- Çağdaş gelişme ve sorunlar karşısında objektif, eleştirel ve bütüncül bir yaklaşım ortaya koyabilen,
- Dünya dinlerinin temel inanç esasları ve uygulamalarını tanır.
- Bilimsel araştırma yöntem ve tekniklerini uygulayabilen bireyler yetiştirmeyi amaçlamaktadır.

Birimde eğitim-öğretim kalitesinin geliştirilmesine yönelik alınan tedbirler

Eğitim öğretim planlarının güncel tutulması, derste kullanılan ders notlarının güncel olması, teknolojinin sunduğu olanakların ders anlatılmasında kullanılması, iç ve dış paydaşlarla öğrencilerin tanıştırılması ve meslek etiğinin önemini anlatılması, akademik kadronun daha da güçlendirilmesi çalışmalarındır.

5.1.1- 2016-2017 Eğitim-Öğretim Yılında Mezun Olan Öğrenci Sayısı

Birimin Adı	I. Öğretim	II. Öğretim	TOPLAM
İslami İlimler Fakültesi	-	-	-

5.1.2- 2017-2018 Eğitim-Öğretim Yılı Toplam Öğrenci Sayısı

Birimin Adı	I. Öğretim			II. Öğretim			Toplam		GENEL TOPLAM
	K	E	Toplam	K	E	Toplam	K	E	
İslami İlimler Fakültesi	131	60	191	53	29	82	184	89	273

5.1.3- Yabancı Dil Hazırlık Sınıfı Öğrenci Sayısı ve Oranı

Birim Adı	Toplam Öğrenci Sayısı	I. Öğretim			II. Öğretim			TOPLAM		Birim İçindeki Payı (%)
		K	E	Toplam	K	E	Toplam	K	E	
İslami İlimler Fakültesi	-	-	-	-	-	-	-	-	-	-

5.1.4- Öğrenci Kontenjanları ve Doluluk Oranı

Birim Adı	ÖSS Kontenjanı	Kayıt Olan	Doluluk Oranı (%)	Boş Kalan
İslami İlimler Fakültesi	205	211	%100	0

Not:

- 1) 200 (ikiyüz) olan ÖSS Kontenjanına 5 (beş) adet Okul Birincisi Kontenjanı eklenmiştir.
- 2)- Yatay Geçişle 6 (Altı) öğrenci yerleşmiştir.

5.1.5- Yüksek Lisans ve Doktora Programları Öğrenci Sayıları

Birim Adı	Programı	Yüksek Lisans		Doktora	TOPLAM
		Tezli	Tezsiz		
İslami İlimler Fakültesi	-	-	-	-	-
TOPLAM	-	-	-	-	-

5.1.6- Yabancı Uyruklu Öğrenciler

Yabancı Uyruklu Öğrencilerin Sayısı ve Bölümleri				
Birim Adı	Bölümü	K	E	TOPLAM
İslami İlimler Fakültesi	-	-	-	-
TOPLAM	-	-	-	-

5.1.7- Öğrenci Değişim Programları ile Giden Öğrenci Sayısı

Birim Adı	Gittiği Ülke	Giden Öğrenci Sayısı
İslami İlimler Fakültesi	-	-

5.1.8- Öğrenci Değişim Programları ile Gelen Öğrenci Sayısı

Birim Adı	Geldiği Ülke	Gelen Öğrenci Sayısı
İslami İlimler Fakültesi	-	-

5.1.9.2017-2018 Eğitim-Öğretim Yılında Verilen Diploma ve Diploma Eki Sayıları

2015-2016 Eğitim-Öğretim Yılı Güz -Bahar Yarıyılı/Yaz Okulu/ Bütünleme Ve Tek Ders Sınavı/Staj Sonu Basılan Diploma Sayısı					
Fakülte/Yüksekokul/Meslek Yüksekokulu	Güz Yarıyıl Mezun Sayısı	Bahar Yarıyılı Mezun Sayısı	Bütünleme ve Tek Ders Sınavları ve Staj Sonrası Mezunları	Toplam	Diploma Ekleri
Eğitim Fakültesi					
Fen-Edebiyat Fakültesi					
İktisadi Ve İdari Bilimler Fakültesi					
Mühendislik Fakültesi					
Beden Eğitimi ve Spor Yüksekokulu					
Zübeyde Hanım Sağlık Yüksekokulu					
Bor Meslek Yüksekokulu					
Ulukışla Meslek Yüksekokulu					
Zübeyde Hanım Sağlık Hizm. Meslek Yüksekokulu					
Bor Halil Zöhre Ataman Meslek Yüksekokulu					
Niğde Sosyal Bilimler Meslek Yüksekokulu					
Niğde Teknik Bilimler Meslek Yüksekokulu					
Enstitüler					
Toplam					

5.1.10.2017-2018 Eğitim-Öğretim Yılında Yatay ve Dikey Geçiş Yapararak Gelen-Giden Öğrenci Sayısı

	Dikey Geçiş Gelen	Yatay Geçiş Giden
Fen Edebiyat Fakültesi		
İktisadi ve İdari Bilimler Fakültesi		
Eğitim Fakültesi		
Mühendislik Fakültesi		
İletişim Fakültesi		
Mimarlık Fakültesi		
İslami İlimler Fakültesi	-	2
Niğde Zübeyde Hanım Sağlık Yüksekokulu		
Beden Eğitimi Ve Spor Yüksekokulu		
Niğde Sosyal Bilimler Meslek Yüksekokulu		
Niğde Teknik Bilimler Meslek Yüksekokulu		
Bor Meslek Yüksekokulu		
Niğde Zübeyde Hanım Sağlık Hiz. Meslek Yüksekokulu		
Ulukışla Meslek Yüksekokulu		
TOPLAM		

5.2- İdari Hizmetler

Fakültemizde görev yapmakta olan Akademik ve İdari Personelin mali ve diğer özlük hakları ile ilgili işlemleri zamanında gerçekleştirilmiştir.

Öğrencilerimizin ders kayıtları ve diğer işlemleri zamanında ve eksiksiz olarak yapılmıştır.

Akademik, idari personel ve öğrencilerin her türlü taleplerine zamanında cevap verilmektedir.

5.3- Diğer Hizmetler

6- Yönetim ve İç Kontrol Sistemi

Fakültemizin ilgili harcama kalemlerinden yapılacak olan ödemeler Ömer Halisdemir Üniversitesi Strateji Geliştirme Daire Başkanlığı'nın kontrolünden geçtikten sonra yapılmaktadır

D- Diğer Hususlar

II- AMAÇ VE HEDEFLER

(Kamu İdarelerince Hazırlanacak Faaliyet Raporları Hakkında Yönetmeliğin 18 inci maddesinin (b) bendi uyarınca bu bölümde, birimin stratejik amaç ve hedeflerine, faaliyet yılı önceliklerine ve izlenen temel ilke ve politikalarına yer verilir.)

A- Birimin Amaç ve Hedefleri

Stratejik Amaçlar	Stratejik Hedefler
Stratejik Amaç-1: Eğitim- Öğretim Kalitesini artırmak	Hedef-1: Ders programının tamamının çağın yeniliklerine göre yenilenmesi
	Hedef-2: Tüm dersler için değerlendirme kriterlerinin oluşturulması
	Hedef-3: Ders değerlendirme anketi uygulamak
Stratejik Amaç-2: Bilimsel Araştırma ve Yayınlarının Sayısını- Niteliğini Yükseltmek	Hedef-1: Her öğretim elamanının yurtiçi veya yurt dışı projelerinde görev alması
	Hedef-2: Her öğretim üyesinin hakemli bir dergide yayın yapması
	Hedef-3: Fakültenin etik kurulunun oluşturulması ve yönergenin hazırlanması

B- Temel Politikalar ve Öncelikler

- Önümüzdeki yıllarda öğrenci sayısının artması, buna paralel olarak öğretim elamanlarının artışı da göz önüne alınarak yeni bir binaya başlanıp bitirilmesi,
- Akademik ve idari personel eksikliğini tamamen gidermek.
- Kütüphane hizmetleri bakımından önde olan, görsel araç-gereçlerle desteklenmiş daha verimli bir eğitim teknolojisine sahip olmak.
- Ulusal ve uluslar arası seviyede konferans, sempozyum, seminer vb. sosyal ve kültürel faaliyetlerle ve yaptığı yayınlarla daha geniş bir kitleye hitap edebilmek.

C- Diğer Hususlar

III- FAALİYETLERE İLİŞKİN BİLGİ VE DEĞERLENDİRMELER

Bu bölümde, mali bilgiler ile performans bilgilerine detaylı olarak yer verilmiştir.

A- Mali Bilgiler

Kamu İdarelerince Hazırlanacak Faaliyet Raporları Hakkında Yönetmeliğin 18/c maddesi gereğince mali bilgiler başlığı altında,

- Kullanılan kaynaklara,
- Bütçe hedef ve gerçekleştirmeleri ile meydana gelen sapmaların nedenlerine,
- Varlık ve yükümlülükler ile yardım yapılan birlik, kurum ve kuruluşların faaliyetlerine ilişkin bilgilere,
- Temel mali tablolara ve bu tablolara ilişkin açıklamalara yer verilmiştir.

Ayrıca, iç ve dış mali denetim sonuçları hakkındaki özet bilgiler de bu başlık altında ele alınmıştır.

1- Bütçe Uygulama Sonuçları

1.1- Bütçe Giderleri

Ekonomik Sınıflandırmaya Göre Bütçe Giderlerinin Gelişimi

GİDER TÜRÜ	Bütçe Başlangıç Ödeneği (TL)	Yılsonu Ödeneği (TL)	Harcama (TL)
01. Personel Giderleri	10.124.60,00	606.80	10.118.53,20
02. Sosyal Güvenlik Kurumlarına Devlet Primi Giderleri	1.561.84,50	1,33	1.561.83,17
03. Mal ve Hizmet Alım Giderleri	31.500,00	7.922,72	23.577,28
05. Cari Transferler	-	-	-
06. Sermaye Giderleri	-	-	-
GENEL TOPLAM	12.001.44,50	8.530,85	11.916.13,65

Bütçe Hedef ve Gerçekleşmeleri ile Meydana Gelen Sapmaların Nedenleri

1.2- Bütçe Gelirleri

(Gelir tahsilâtı yapan birimler gelirlerine ilişkin gerçekleştirmelere bu başlık altında yer vermelidir. Diğer taraftan Üniversitemiz gelirleri Strateji Geliştirme Daire Başkanlığı tarafından toplandığından bu bölüm anılan Başkanlıkça doldurulacaktır.)

GELİR TÜRÜ	Bütçe Tahmini (TL)	Gerçekleşme Toplamı (TL)	Gerçekleşme Oranı (%)
BÜTÇE GELİRLERİ TOPLAMI			

Bütçe Hedef ve Gerçekleşmeleri ile Meydana Gelen Sapmaların Nedenleri

2- Temel Mali Tablolara İlişkin Açıklamalar

Devlet bütçesinden doğrudan temin usulü ile alımlar yapılmıştır.

3- Mali Denetim Sonuçları

4- Diğer Hususlar

B- Performans Bilgileri

1- Faaliyet ve Proje Bilgileri

1.1- Faaliyet Bilgileri

1.1.1- Bilimsel Faaliyetler(Başka üniversitelerde katıldıklarımız)

Faaliyet Türü	Faaliyet Konusu	Faaliyetin Gerçekleştiği Tarih
Çalıştay	-	-
Kongre	VI. Türkiye Lisansüstü Çalışmalar Kongresi	10-13.05.2017
Sempozyum	IV. Uluslararası Türk Dünyası Sempozyumu	26-28.04.2017
Sempozyum	II. Uluslararası Aksaray Sempozyumu	26-28.10.2017
Sempozyum	I. Uluslararası Sosyal Bilimler Sempozyumu (İspanya)	18-24.09.2017
Sempozyum	VII. Uluslararası Canik Sempozyumu Günümüzde Göç	17-19.02.2017
Sempozyum	I. Uluslararası İslam Tarihi ve Medeniyetinde Harran Sempozyumu	5-7.05.2017
Sempozyum	IV. Uluslararası Ağrı Dağı ve Nuh'un Gemisi Sempozyumu	18-20.10.2017
Sempozyum	III. Uluslararası Ahilik Sempozyumu	5-7.10.2017
Sempozyum	Osmanlı Düşüncesi Kaynakları ve Tartışmaları Konuları Sempozyumu	18-19.10.2017
Sempozyum	Malatyalı İlim ve Fikir İnsanları Sempozyumu	17-19.11.2017
Sempozyum	Uluslararası İslam ve Yorum Sempozyumu	08-10.05.2017
Sempozyum	Uluslararası Çankırı'nın Manevi Mimarları Sempozyumu	12-14.05.2017
Sempozyum	Hz. Ömer Sempozyumu	2-3.11.2017
Konferans	Dil ve Dil Eğitimi Konferansı	21-23.09.2017
Panel	15 Temmuz Din ve Değerlerimiz	12.07.2017
Seminer	-	-
Açık Oturum	-	-

1.1.2- Sosyal ve Kültürel Faaliyetler

Faaliyet Türü	Faaliyet Konusu	Faaliyetin Gerçekleştiği Tarih
Söyleşi	-	-
Tiyatro	-	-
Konser	-	-
Sergi	-	-
Gezi	-	-
Kutlama	Mevlidi Neb-i Programı	14.12.2017

1.1.3- Sportif Faaliyetler

Yapılan Faaliyet	Faaliyetin Gerçekleştiği Tarih
-	-
-	-

1.2- Yayınlar ve Ödüller

1.2.1- İndekslere Giren Hakemli Dergilerde Yapılan Yayınlar

Yayının Türü	Sayısı
Uluslararası Makale	9
Ulusal Makale	3
SCI-SSCI-AHCI	-
ATIF SAYISI	12
KİTAP	5
BİLDİRİ	-
Ulusal Bildiri	1
Uluslararası Bildiri	19
Web of Science Veri Tabanındaki Atıf Sayısı	-
.....	-

1.2.2- Bilimsel Ödüller

Akademik Personelin Yapmış Olduğu Çalışmalarda Almış Oldukları Başarı Ödülleri

Ödül Sahibi	Aldığı Ödül	Ödülü Veren Kurum
-	--	-
-	-	-
.....		

1.3- Üniversiteler ile Yapılan İkili Anlaşmalar

Bölüm	Ülke	Üniversite	Anlaşmanın İçeriği
-	-	-	-
-	-	-	-
-	-	-	-

1.4- Proje Bilgileri

1.5.1- Bilimsel Araştırma Projeleri

PROJELER	Önceki Yıdan Devreden Proje	Yıl İçinde Eklenen Proje	TOPLAM PROJE	Yıl İçinde Tamamlanan Proje	Genel Toplam
DPT	-	-	-	-	-
TÜBİTAK	-	-	-	-	-
KOP.	-	-	-	-	-
A.B.	-	-	-	-	-
BAP	-	-	-	-	-
TOPLAM	-	-	-	-	-

1.5.2- Yatırım Projeleri

Proje Adı	AÇIKLAMA
-	-

2- Performans Sonuçları Tablosu

Performans Sonuç Tablosu			
Performans Göstergeleri	Tahmin	Gerçekleşen	Durum
İş dünyasının ve kamu kurumlarının talepleri doğrultusunda içeriği güncellenmiş ders sayısı.	0	0	-
Karşılaştırma yapılan ulusal/uluslararası üniversite ve ders içeriği sayısı.	4	0	-
Staj yaptırılan bölüm sayısı.	0	0	-
İş dünyasından uzmanların yürüttüğü ders sayısı.	0	0	-
Öğrenciler için düzenlenen teknik gezi sayısı.	1	0	-
Danışmanlık eğitimi veren öğretim elemanı sayısı.	11	3	-
Öğrencilerin danışmanlık hizmetlerinden memnuniyet oranı.	80	0	-
Uluslararası bilimsel etkinliklere katılan öğretim elemanı sayısı.	4	8	Hedef Aşıldı
Uluslararası kongrelerde yayımlanan/sunulan bildiri sayısı.	6	19	Hedef Aşıldı

Fakülte/Yüksekokul/Meslek Yüksekokullarının düzenlediği bilimsel etkinlik sayısı.	1	0	-
Endüstri ile ortaklaşa düzenlenen proje sayısı.	0	0	-
Bölgesel sorunların çözümüne yönelik yerel kuruluşlarla yapılan işbirliği ve çözüm üretilen problem sayısı.	0	0	-
Kurum ve kuruluşlarla işbirliği çerçevesinde yapılan kurumsal/toplumsal sorumluluk proje sayısı.	0	0	-
Yapılan tanıtım faaliyeti sayısı.	5	0	-
Akreditasyon başvurusu yapan/Akredite olan bölüm/program sayısı.	1	0	-
Ulusal/uluslararası Üniversiteler ile gerçekleştirilen işbirliği sayısı.	3	0	-
Ulusal/uluslararası Üniversiteler ile değişim programlarına katılan öğrenci/öğretim elemanı sayısı.	0	0	-
Yurtdışı staj imkanı sağlanan öğrenci sayısı.	0	0	-
Uzaktan eğitim programı alt yapısının tamamlanmış olması.	0	0	-
Uzaktan eğitim yapılan birim sayısı.	0	0	-
Uzaktan eğitim programlarına kayıtlı öğrenci sayısı.	0	0	-
2017 yılında yabancı dil hazırlık eğitimine geçilen bölüm sayısındaki artış oranı.	0	0	-
Üniversitede uluslararası düzeyde yapılan bilimsel etkinlik sayısı.	0	0	-
Fakültelerin düzenlediği ulusal kongre sayısı.	1	0	-
Alınan patent sayısı.	0	0	-
Hizmet verilen kurum, birey, proje, araştırma, danışmanlık ve sertifika programlarının sayısı.	0	0	-
Bölgesel/yerel/güncel sorunların tartışıldığı etkinlik sayısı.	0	0	-
Üniversitenin tanıtımında görev alan isim yapmış mezun sayısı.	0	0	-

3- Performans Sonuçlarının Değerlendirilmesi

4- Performans Bilgi Sisteminin Değerlendirilmesi

5- Diğer Hususlar

Davalar

Açılan Dava Sayısı	Kurum Lehine Sonuçlanan Dava Sayısı	Kurum Aleyhine Sonuçlanan Dava Sayısı	Devam Eden Dava Sayısı
-	-	-	-

Döner Sermaye İşletmesi 2016 yılı gelirleri.

BİRİMİN ADI	GELİRİ (TL)	KATKI ORANI (%)
Mühendislik Fakültesi		
Fen Edebiyat Fakültesi		
Sürekli Eğitim Merkezi (NÜSEM)		
TOPLAM		

Döner Sermaye İşletmesi 2016 yılı giderleri.

ÖDENEK KALEMLERİ	GİDERLER	GİDERLERİN ORANLARI (%)
Personel Giderleri		
Yolluklar		
Hizmet Alımları		
Tüketim Malzemeleri Alımları		
Demirbaş Alımları		
Diğer Giderler		
TOPLAM		

IV- KURUMSAL KABİLİYET VE KAPASİTENİN DEĞERLENDİRİLMESİ

A- Üstünlükler

Fakültemiz yeni kurulduğundan Stratejik Planımız bulunmamaktadır.

B- Zayıflıklar

Fakültemiz yeni kurulduğundan Stratejik Planımız bulunmamaktadır.

C- Değerlendirme

Stratejik amaç ve hedeflere ulaşabilmek ve planlanan faaliyetlerin gerçekleştirilebilmesi, bütçede ön görülen ödeneğin sağlanabilmesi ile yakından ilişkilidir. Bunun yanında, ortaya çıkabilecek beklenmedik birim fiyat artışları ve enflasyon da bir riks faktörü olarak dikkate alınmalıdır.

V- ÖNERİ VE TEDBİRLER

Eğitim- Öğretim ve yönetimdeki verimliliğin daha da üst seviyelere çıkarılabilmesi için;

a-) Fakültenin ihtiyaç duyduğu branş ve alanlardaki akademik personel ihtiyacının karşılanması,

b-) Öğrenci kontenjanlarının artması,

c-) Öğrenci ve öğretim elemanı sayısındaki artış dolayısıyla ortaya çıkan fiziksel mekan ihtiyacının giderilmesi,

d-) Öğrenci sayısının artması, önemli ölçüde fakültemizde derslik ve öğretim elemanı ihtiyacına binaen yapılmakta olan yeni fakülte binasının gelecek eğitim ve öğretim yılına yetiştirilmesi,

EKLER

EK-1: HARCAMA YETKİLİSİNİN İÇ KONTROL GÜVENCE BEYANI

İÇ KONTROL GÜVENCE BEYANI

Harcama yetkilisi olarak yetkim dahilinde;

Bu raporda yer alan bilgilerin güvenilir, tam ve doğru olduğunu beyan ederim.

Bu raporda açıklanan faaliyetler için idare bütçesinden harcama birimimize tahsis edilmiş kaynakların etkili, ekonomik ve verimli bir şekilde kullanıldığını, görev ve yetki alanı çerçevesinde iç kontrol sisteminin idari ve mali kararlar ile bunlara ilişkin işlemlerin yasallık ve düzenliliği hususunda yeterli güvenceyi sağladığını ve harcama birimimizde süreç kontrolünün etkin olarak uygulandığını bildiririm.

Bu güvence, harcama yetkilisi olarak sahip olduğum bilgi ve değerlendirmeler, iç kontroller, iç denetçi raporları ile Sayıştay raporları gibi bilgim dahilindeki hususlara dayanmaktadır.

Burada raporlanmayan, idarenin menfaatlerine zarar veren herhangi bir husus hakkında bilgim olmadığını beyan ederim. (NİĞDE 02.01.2018)

Prof. Dr. Seyit AVCİ
Ad-Soyad
Unvan

^[1] Harcama yetkilileri tarafından imzalanan iç kontrol güvence beyanı birim faaliyet raporlarına eklenir.

^[2] Yıl içinde harcama yetkilisi değişmişse "benden önceki harcama yetkilisi/yetkililerinden almış olduğum bilgiler" ibaresi de eklenir.

^[3] Harcama yetkilisinin herhangi bir çekincesi varsa bunlar liste olarak bu beyana eklenir ve beyanım bu çekincelerle birlikte dikkate alınması gerektiği belirtilir.