

T.C.
NİĞDE ÖMER HALİSDEMİR
ÜNİVERSİTESİ

İSLAMİ İLİMLER FAKÜLTESİ

2023 Yılı
Birim Faaliyet Raporu



[OCAK 2024]

İçindekiler

BİRİM YÖNETİCİSİNİN SUNUŞU

I- GENEL BİLGİLER

- A- Misyon ve Vizyon
- B- Yetki, Görev ve Sorumluluklar
- C- Birime İlişkin Bilgiler

1- FİZİKSEL YAPI

2- TEŞKİLAT YAPISI

- 3- Teknolojik ve Bilişim Altyapısı
- 4- İnsan Kaynakları
- 5- Sunulan Hizmetler
- 6- Yönetim ve İç Kontrol Sistemi

D- Diğer Hususlar

II- AMAÇ ve HEDEFLER

- A- İdarenin Stratejik Planında Yer Alan Amaçlar ve Hedefler
- B- Diğer Hususlar

III- FAALİYETLERE İLİŞKİN BİLGİ VE DEĞERLENDİRMELER

A- Mali Bilgiler

- 1- Bütçe Uygulama Sonuçları
- 2- Temel Mali Tablolara İlişkin Açıklamalar
- 3- Mali Denetim Sonuçları
- 4- Diğer Hususlar

B- Performans Bilgileri

- 1- Program Alt Program Faaliyet Bilgileri
- 2- Performans Sonuçlarının Değerlendirilmesi

i. Alt program hedef ve göstergeleriyle ilgili gerekleşme sonuçları ve deęerlendirmeler

ii. Performans denetim sonuçları

3- Stratejik Planın Deęerlendirilmesi

4- Performans Bilgi Sisteminin Deęerlendirilmesi

5- Dięer Hususlar

IV- KURUMSAL KABİLİYET VE KAPASİTENİN DEęERLENDİRİLMESİ

A- Stratejik Planda Öngörülemeyen Kurumsal Kapasite İhtiyaçları

B- Üstünlükler

C- Zayıflıklar

D- Deęerlendirme

V- ÖNERİ VE TEDBİRLER

EK-1: HARCAMA YETKİLİSİNİN İÇ KONTROL GÜVENCE BEYANI

Birim Yöneticisinin Sunuşu

Fakültemiz 26.08.2014 tarih ve 29100 sayılı Resmi Gazetede yayımlanan Bakanlar Kurulu Kararı ile kurulmuştur. Fakültemizde Temel İslam Bilimleri, Felsefe ve Din Bilimleri ile İslam Tarihi ve Sanatları olmak üzere üç bölüm vardır. 2023-2024 Eğitim Öğretim yılında 757 kız, 445 erkek olmak üzere 1202 öğrenci ile İslami İlimler Fakültesi binasında eğitim öğretime başlanmıştır. 2024-2025 Eğitim Öğretim Yılı için 180 öğrenci talebinde bulunulmuştur.

Fakültemiz kadrosunda 2023 yılında 4 Doçent, 11 Doktor Öğretim Üyesi, 15 Araştırma Görevlisi, 2 Öğretim Görevlisi olmak üzere toplam 32 öğretim elemanı bulunmaktadır. Ayrıca 1 Fakülte Sekreteri, 1 Özlük, 1 Özel Kalem, 1 Muhasebe, 3 Öğrenci İşleri, 1 Bölüm Sekreteri, 1 Ayniyat Memuru, 1 Kütüphane Sorumlusu, 2 Koruma ve Güvenlik Görevlisi, 1 Kalorifer Görevlisi, 2 adet 4/D Temizlik Elemanı ve olmak üzere toplam 15 idari personel görev yapmaktadır.

Adı Soyadı : Prof. Dr. Nevzat TOPAL

Unvanı : Dekan Vekili

İmza :

I- GENEL BİLGİLER

Fakültemiz 26.08.2014 tarih ve 29100 sayılı Resmi Gazetede yayımlanan Bakanlar Kurulu Kararı ile kurulmuştur. Fakültemizde Temel İslam Bilimleri, Felsefe ve Din Bilimleri ile İslam Tarihi ve Sanatları olmak üzere üç bölüm vardır. Dekanımız Prof. Dr. Nevzat TOPAL 23.02.2023 tarihinde görevine başlamıştır. Fakültemiz kuruluş aşamasını tamamlamış olup 2016-2017 Eğitim Öğretim yılında eğitim hayatına başlamıştır.

A- Misyon ve Vizyon

Misyon

Din bilimleri ile ilgili en üst seviyede bilgi üreten arařtırmacı, katılımcı, paylařımcı, özgün, etik ve estetik deęerlere sahip, çağdař bir öğretim kültürü oluşturmak ve mesleki açıdan yetkin, toplumsal deęerlere saygılı bireyler yetiřtirmektir. Sosyo-kültürel deęişimleri takip ederek, hem millî hem dînî hem de ahlâkî deęerlerimizi koruyup geliřtirmek, toplumun madden ve manen kalkınmasına yardımcı olmaktır.

Vizyon

Fakültemizin vizyonu, uluslararası bilim dünyasında arařtırma ve inceleme kalitesi ile Türkiye ve dünyada tanınmış ve ilk sıralarda tercih edilen; grup çalıřmasını teřvik eden, katılımcı ve paylařımcı bir yönetime sahip; ülkemizin din eęitimi ve öğretim ile ilgili sorunlarını çözmeye yönelik çalıřmalar yapan, fakülte toplum iřbirlięini saęlamada öncü; evrensel deęerlere saygılı, toplam kalite yönetimi ilkelerini benimsemiř, sürekli geliřen bir fakülte olmaktır.

B- Yetki, Görev ve Sorumluluklar

1- Birimin Kuruluđu

Fakültemiz 26.08.2014 tarih ve 29100 sayılı Resmi Gazetede yayımlanan Bakanlar Kurulu Kararı ile kurulmuřtur.

2- Birimin Yetki, Görev ve Sorumlulukları

İslâmî ilimleri temel kaynaklarından okuyup anlayabilen, alanıyla ilgili yeni bilgi, ihtiyaç ve eęilimleri takip edebilen, arařtırmacı, katılımcı, paylařımcı, uzlařmacı, kültürlü, etik ve estetik deęerlere sahip, toplumla bütünleşmiş, evrensel deęerleri özümsemiř, mesleğinin gerektirdięi kiřilik özelliklerine sahip yetkin bireyler yetiřtirmektir.

İslâmî ilimleri temel kaynaklarından okuyup deęerlendirebilme, ilgili sosyal ve dînî bilimlerde yeterli bilgiye sahip olup bunları alanıyla iliřkilendirebilme, öğrendiklerini sistematik bir řekilde sözlü ve yazılı olarak ifade edebilme, alanıyla ilgili karřılařtıęı problemlere çözümler üretebilme ve bunları toplumla paylařabilme, mesleki uygulamaları gerçekteřtirebilme bilgi, beceri ve yetkinlięini kazandırmaktır.

C- Birime İlişkin Bilgiler

Fakültemiz 26.08.2014 tarih ve 29100 sayılı Resmi Gazetede yayımlanan Bakanlar Kurulu Kararı ile kurulmuştur. Fakültemizde Temel İslam Bilimleri, Felsefe ve Din Bilimleri ile İslam Tarihi ve Sanatları olmak üzere üç bölüm vardır. 2023-2024 Eğitim Öğretim yılında 757 kız, 445 erkek olmak üzere 1202 öğrenci ile İslami İlimler Fakültesi binasında eğitim öğretime başlanmıştır. 2024-2025 Eğitim Öğretim Yılı için 180 öğrenci talebinde bulunulmuştur.

Fakültemiz kadrosunda 2023 yılında 4 Doçent, 11 Doktor Öğretim Üyesi, 15 Araştırma Görevlisi, 2 Öğretim Görevlisi olmak üzere toplam 32 öğretim elemanı bulunmaktadır. Ayrıca 1 Fakülte Sekreteri, 1 Özlük, 1 Özel Kalem, 1 Muhasebe, 3 Öğrenci İşleri, 1 Bölüm Sekreteri, 1 Ayniyat Memuru, 1 Kütüphane Sorumlusu, 2 Koruma ve Güvenlik Görevlisi, 1 Kalorifer Görevlisi, 2 adet 4/D Temizlik Elemanı ve olmak üzere toplam 15 idari personel görev yapmaktadır.

1- Fiziksel Yapı

(Birim kullanımında olan hizmet binası, kapalı ve açık alan metrekare büyüklükleri, taşıt aracı vb. varlıklara ilişkin faaliyet dönemi bilgilerine yer verilir. Bir önceki yıla göre değişiklik söz konusu ise meydana gelen değişikliğin sebebi belirtilir.

Burada sadece birime ait alanlar belirtilecektir. Aynı binada birden fazla harcama biriminin bulunması durumunda bu husus belirtilerek, blok sayısı yerine birime tahsis edilmiş olan oda sayısı yazılacaktır.)

Birimin konumu (bulunduğu yerleşke, bina), mülkiyet durumu, kaç bağımsız bölümden oluştuğu ile ilgili bilgiler

Kapalı Alanlar

Kampüs Adı	Toplam Bina Alanı (m ²)	Toplam Net Alan (m ²)	Derslik, Laboratuvar (m ²)	Derslik, Laboratuvar Sayısı
Toplam				

Kapalı Mekanların Hizmet Alanlarına Göre Dağılımı

Eğitim						
Barınma						
Beslenme						
Kültür						
Spor						
İdari						
Diğer**						
TOPLAM						

Kapalı Alanlar

Kampüs Adı	Toplam Bina Alanı (m ²)	Toplam Net Alan (m ²)	Derslik, Laboratuvar (m ²)	Derslik, Laboratuvar Sayısı
İslami İlimler Fakültesi	11,955 m ²	20,751 m ²	1.960,244 m ²	24
Toplam	11,955 m²	20,751 m²	1.960,244 m²	24

1.1- Eğitim Alanları

Eğitim Alanları

Eğitim Alanı	Sayı	Kapalı Alan	Kapasite
Anfi	2	334,81 m ²	320
Sınıf	22	1.625,434 m ²	1351
Mescit	2	228,674 m ²	100
Atölye	-	-	-
Diğer Lab.	-	-	-
Kütüphane	1	234,660 m ²	50
Toplam	27	2.427,91	1821

1.1.1- Sosyal Alanlar

Kantin ve Kafeteryalar

	Sayısı (Adet)	Kapalı Alanı (m ²)	Kapasitesi (Kişi)
Kantin	1	174,442 m ²	100
Kafeterya	-	-	-
TOPLAM	-	-	-

Sinema Salonları

Salon	Adet	Alan (M ²)	Kapasite (Kişi)
Sinema Salonu	-	-	-

Yemekhaneler

	Sayısı (Adet)	Kapalı Alanı (m ²)	Kapasitesi (Kişi)
Öğrenci Yemekhanesi	-	-	-
Personel Yemekhanesi	-	-	-
TOPLAM	-	-	-

Misafirhaneler

	Sayısı (Adet)	Kapalı Alanı (m ²)	Kapasitesi (Kişi)		
			K	E	Toplam
Misafirhane	-	-	-	-	-

Öğrenci Yurtları

	Oda Sayısı (Adet)	Kapalı Alanı (m ²)	Kapasitesi (Kişi)		
			K	E	Toplam
Öğrenci Yurdu	-	-	-	-	-

Spor Tesisleri

Kampüs Adı	Spor Tesisin Adı	Kapalı Spor Tesisi		Açık Spor Tesisi	
		Kapasite (kişi)	Alan (m ²)	Kapasite (kişi)	Alan (m ²)
-	-	-	-	-	-
-	-	-	-	-	-

Toplantı - Konferans Salonları

	Sayısı (Adet)	Kapalı Alanı (m ²)	Kapasitesi (Kişi)
Toplantı Salonu	3	170.09 m ²	48
Konferans Salonu	1	158,672 m ²	166

Çarşı Kantin ve Kafeteryalar

Merkez Çarşı	Sayısı (Adet)	Kapalı Alanı (m ²)	Kapasitesi(Kişi)
.....	-	-	-
TOPLAM	-	-	-

1.3- Hizmet Alanları

Akademik Personel Hizmet Alanları

Hizmet Alanı	Sayısı (Adet)	Kapalı Alanı (m ²)	Kullanan Sayısı (Kişi)
Çalışma Odası	40	816,56 m2	34

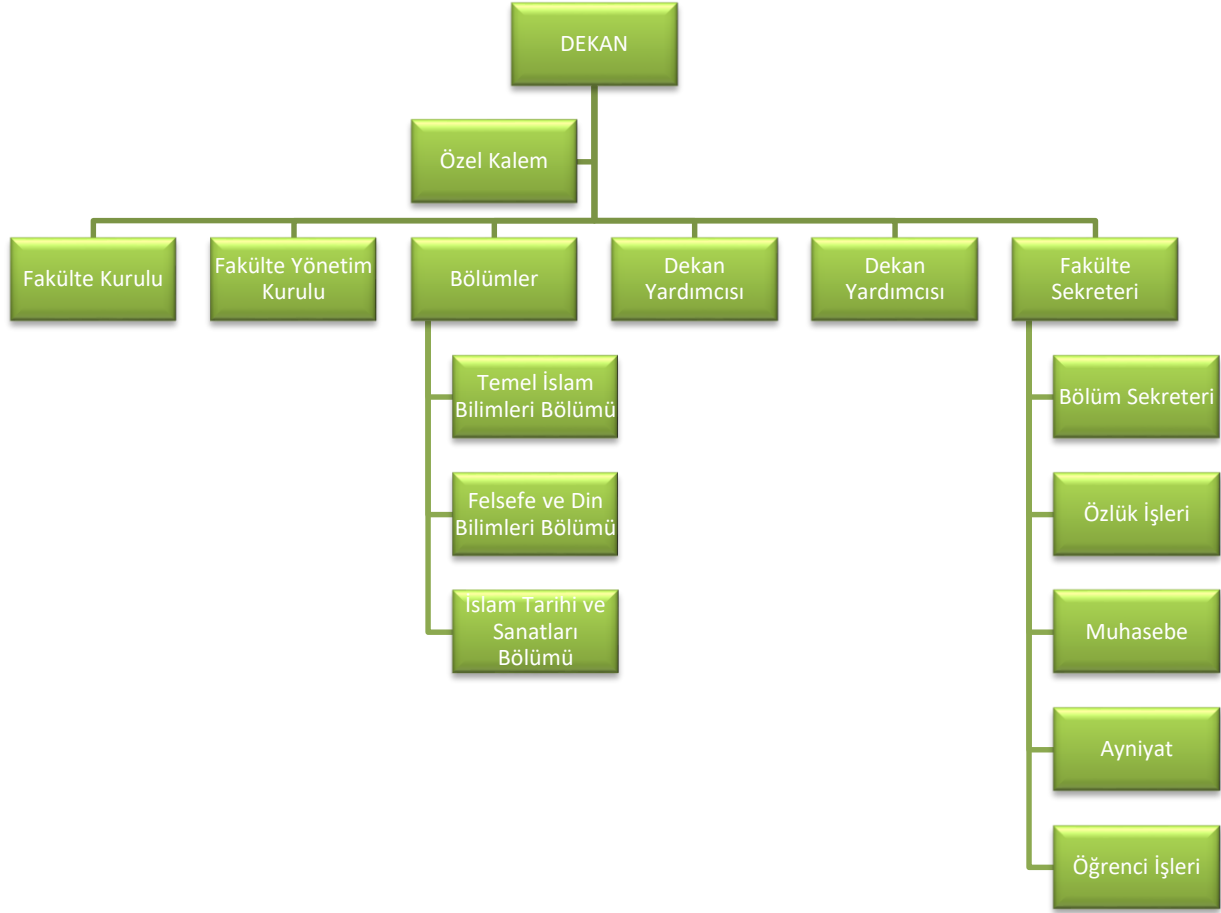
İdari Personel Hizmet Alanları

Hizmet Alanı	Sayısı (Adet)	Kapalı Alanı (m ²)	Kullanan Sayısı (Kişi)
Servis	-	-	-
Çalışma Odası	12	350,56 m2	8
TOPLAM	12	350,56 m2	8

Ambar ve Arşiv Alanları

Türü	Sayısı (Adet)	Alanı (m ²)
Ambar	10	1.245,67 m2
Arşiv	1	46,825 m2

2- Örgüt Yapısı



Örgüt yapısı yukarıdaki şemadaki gibi olup, Prof. Dr. Nevzat TOPAL vekaleten dekanlık görevini yürütmektedir. Dr. Öğr. Üyesi Muhammet Berat CAN ve Dr. Öğr. Üyesi Ahmet VURAL dekan yardımcısı olarak görev yapmaktadır. İslam Tarihi ve Sanatları Bölüm Başkanlığı'nı Doç. Dr. Yılmaz ÇELİK, Felsefe ve Din Bilimleri Bölüm Başkanlığı'nı Dr. Öğr. Üyesi Süleyman DOĞANAY, Temel İslam Bilimleri Bölüm Başkanlığı'nı Doç. Dr. Arslan KARAOĞLAN yürütmektedirler.

3- Teknoloji ve Bilişim Altyapısı

3.1- Yazılımlar

Henüz kayıtlı bir yazılımımız bulunmamaktadır.

Bilgisayarlar

	Adet				Toplam
	Eğitim Amaçlı	Hizmet Amaçlı	İdari Amaçlı	Araştırma Amaçlı	
Sunucular	-	-	-	-	-
Masa Üstü Bilgisayar Sayısı		-	9	22	31
Taşınabilir Bilgisayar Sayısı	5	-	-	-	5
Toplam	5	-	-	22	36

3.4- Diğer Bilgi ve Teknolojik Kaynaklar

Diğer Bilgi ve Teknolojik Kaynaklar

	Adet				Toplam
	Eğitim Amaçlı	Hizmet Amaçlı	İdari Amaçlı	Araştırma Amaçlı	
Projeksiyon	30	-	-	-	30
Slâyt Makinesi	-	-	-	-	-
Tepegöz	-	-	-	-	-
Yazıcı	9	-	-	-	9
Baskı Makinesi	1	-	-	-	1
Fotokopi Makinesi	1	-	-	-	1
Faks	1	-	-	-	1
Fotoğraf Makinesi	-	-	-	-	-
Kameralar	63	-	-	-	63
Televizyonlar	1	-	-	-	1
Tarayıcılar	2	-	-	-	2
Müzik Setleri	-	-	-	-	-
Mikroskoplar					
Toplam					

KÜTÜPHANE KAYNAKLARI

Kütüphane Kaynakları	Adet
Kitap sayısı	-
Basılı periyodik yayın sayısı	-
Elektronik yayın sayısı	-
Diğerleri	-
Toplam	-

Taşıtlar

Taşıttın Cinsi	Göreve Tahsis Edilmiş, Kuruma Ait Taşıtlar	Göreve Tahsis Edilmiş, Hizmet Alımı Yoluyla Edinilmiş Taşıtlar	Toplam
-	-	-	-

4- İnsan Kaynakları

AKADEMİK PERSONEL

AKADEMİK PERSONELİN KADRO VE İSTİHDAM ŞEKLİNE GÖRE DAĞILIMI

Akademik Personel

Unvan	Kadroların Doluluk Oranına Göre			Kadroların İstihdam Şekline Göre	
	Dolu	Boş	Toplam	Tam Zamanlı	Yarı Zamanlı
Profesör	-		-	-	
Doçent	4		4	4	
Dr.Öğr.Üyesi	11		11	11	
Öğretim Görevlisi	2		2	2	
Okutman	-		-	-	
Çevirici	-		-	-	
Eğitim-Öğretim Planlamacısı	-		-	-	
Araştırma Görevlisi	15		15	15	
Uzman	-		-	-	
TOPLAM	32		32	32	

YABANCI UYRUKLU AKADEMİK PERSONEL

Yabancı Uyruklu Akademik Personel

Unvanı	Geldiği Ülke	Çalıştığı Bölüm /Birim
Profesör	-	-
Doçent	-	-
Dr. Öğretim Üyesi	-	-
Öğretim Görevlisi	-	-
Araştırma Görevlisi	-	-
Diğer	-	-
Toplam	-	-

Akademik Personel Atamaları

	Profesör	Doçent	Dr.Öğr.Gör.	Öğretim Görevlisi	Okutman	Araştırma Görevlisi	Uzman	TOPLAM
Açıktan	-	-	-	-	-	1	-	1
Naklen	-	-	2	1	-	5	-	8
TOPLAM	-	-	2	1	-	6	-	9

Akademik Personel Unvan Değişiklikleri

Eski Unvanı	Yeni Unvanı	Sayı (Kişi)
Dr. Öğr. Üyesi	Doçent	2
Arş. Gör.	Dr. Öğr. Üyesi	1

Üniversitemizden Ayrılan Akademik Personel

	Profesör	Doçent	Dr.Öğr.Gör.	Öğretim Görevlisi	Araştırma Görevlisi	Okutman	Uzman	TOPLAM
Nakil	-	-	-	-	-	-	-	-
İstifa	-	-	-	-	-	-	-	-
Emekli	-	-	-	-	-	-	-	-
İlişik Kesme	-	-	-	-	-	-	-	-
Vefat	-	-	-	-	-	-	-	-
Diğer	-	-	-	-	-	-	-	-
TOPLAM	-	-	-	-	-	-	-	-

Diğer Üniversitelerde Görevlendirilen Akademik Personel

Unvan	Bağlı Olduğu Bölüm	Görevlendirildiği Üniversite
Profesör	-	-
Doçent	-	-
Dr.Öğr.Üyesi	-	-
Öğretim Görevlisi	-	-
Araştırma Görevlisi	İslam Tarihi ve Sanatları	Ankara Üniversitesi-Sosyal Bilimler Enstitüsü
	Temel İslam Bilimleri	Marmara Üniversitesi- Sosyal Bilimler Enstitüsü
	Temel İslam Bilimleri	Marmara Üniversitesi- Sosyal Bilimler Enstitüsü
	Felsefe ve Din Bilimleri	Ankara Üniversitesi-Sosyal Bilimler Enstitüsü
Okutman	-	-
Eğitim-Öğretim Planlamacısı	-	-
Çevirici	-	-
Uzman	-	-

Başka Üniversitelerden Üniversitemizde Görevlendirilen Akademik Personel

Unvan	Çalıştığı Bölüm	Geldiği Üniversite
Profesör	-	-
Doçent	-	-
Dr.Öğr.Üyesi	-	-
Öğretim Görevlisi	-	-
Okutman	-	-
Çevirici	-	-
Eğitim-Öğretim Planlamacısı	-	-
Araştırma Görevlisi	-	-
Uzman	-	-
Diğer...	-	-

Sözleşmeli Akademik Personel

UNVAN	Sayı (Kişi)
Profesör	-
Doçent	-
Dr.Öğr.Üyesi	-
Öğretim Görevlisi	-
Uzman	-
Okutman	-
Diğer...	-
TOPLAM	-

Akademik Personelin Hizmet Süreleri İtibarıyla Dağılımı

	1-3 Yıl	4-6 Yıl	7-10 Yıl	11-15 Yıl	16-20 Yıl	21 - Üzeri
Kişi Sayısı	4	5	7	2	10	4
Yüzde	12,5	15,6	21,8	6,25	31,25	12,5

Akademik Personelin Yaş İtibarıyla Dağılımı

	21-25 Yaş	26-30 Yaş	31-35 Yaş	36-40 Yaş	41-50 Yaş	51 - Üzeri
Kişi Sayısı	-	6	7	7	10	2
Yüzde	-	18,75	21,87	21,87	31,25	6,25

4.2.- İdari Personel

İdari Personel Sayısı

KADROLARIN DOLULUK ORANINA GÖRE			
Kadro Sınıflandırması	Dolu	Boş	TOPLAM
Genel İdari Hizmetler Sınıfı	10		10
Sağlık Hizmetleri Sınıfı	-		-
Teknik Hizmetler Sınıfı	-		-
Eğitim ve Öğretim Hizmetleri Sınıfı	-		-
Avukatlık Hizmetleri Sınıfı	-		-
Yardımcı Hizmetler Sınıfı	2		2
4/B Büro Personeli	0		0
4/B Destek Personeli	1		1
TOPLAM	13		13

İdari Personel Atamaları

	GiHS	SHS	THS	EÖHS	AV.HS	DHS	YHS	TOPLAM
Açıktan	1	-	-	-	-	-	1	2
Naklen	-	-	-	-	-	-	-	-
TOPLAM	1	-	-	-	-	-	1	2

İdari Personel Unvan Değişiklikleri

Eski Unvanı	Yeni Unvanı	Sayı (Kişi)
Memur (Ş)	Bilgisayar İşletmeni	1
Memur	Bilgisayar İşletmeni	1
TOPLAM		2

Üniversitemizden Ayrılan İdari Personel

	GiHS	SHS	THS	EÖHS	AV.HZ	DHS	YHS	TOPLAM
Nakil	-	-	-	-	-	-	-	-
İstifa	-	-	-	-	-	-	-	-
Emekli	-	-	-	-	-	-	-	-
İlişik Kesme	1	-	-	-	-	-	-	1
Vefat	-	-	-	-	-	-	-	-
Diğer	-	-	-	-	-	-	-	-
TOPLAM	1	-	-	-	-	-	-	1

İdari Personelin Eğitim Durumu

	İlköğretim	Lise	Ön Lisans	Lisans	Yüksek Lisans ve Doktora	TOPLAM
Kişi Sayısı	1	4	1	5	1	12
Yüzde	8,33	33,33	8,33	41,66	8,33	100

İdari Personelin Hizmet Süreleri

	1-3 Yıl	4-6 Yıl	7-10 Yıl	11-15 Yıl	16-20 Yıl	21 - Üzeri	TOPLAM
Kişi Sayısı	4	3	1	1	1	2	12
Yüzde	33,33	24,99	8,33	8,33	8,33	16,66	100

4.2.7- İdari Personelin Yaş İtibarıyla Dağılımı

	21-25 Yaş	26-30 Yaş	31-35 Yaş	36-40 Yaş	41-50 Yaş	51-Üzeri	TOPLAM
Kişi Sayısı	1	2	3	1	3	2	12
Yüzde	8,33	16,66	24,99	8,33	24,99	16,66	100

4.3- Sözleşmeli Personel

Sözleşmeli Personel Sayısı

657 Sayılı Kanunun 4/B Statüsüne Göre			
	Dolu	Boş	Toplam
Büro Personeli	-		-
Destek Personeli	1		1
Diğer Teknik Personel	-		-
Mühendis	-		-
Teknisyen	-		-
Diğer.....	-		-
Toplam	1		1

Sözleşmeli Personelin Hizmet Süreleri

	1-3 Yıl	4-6 Yıl	7-10 Yıl	11-15 Yıl	16-20 Yıl	21 - Üzeri
Kişi Sayısı	1	-	-	-	-	-
Yüzde	100	-	-	-	-	-

Sözleşmeli Personelin Yaş İtibarıyla Dağılımı

	21-25 Yaş	26-30 Yaş	31-35 Yaş	36-40 Yaş	41-50 Yaş	51 - Üzeri
Kişi Sayısı	-	0	1	-	-	-
Yüzde	-	0	100	-	-	-

İŞÇİLER

İŞÇİLER (Çalıştıkları Pozisyonlara Göre)	Kişi	Ay
Sürekli İşçi	-	-
Vizeli Geçici İşçi	-	-
Varsa Diğer...	-	-

DİĞER HUSUSLAR

5- Sunulan Hizmetler

EĞİTİM HİZMETLERİ

5.1- Eğitim-Öğretim Hizmetleri

Birimin eğitim-öğretim politikası

- Vermiş olduğu lisans eğitimi ile toplumda dini bilimler dalında uzman kadrolar yetiştirmeyi,
- Toplumda sağlıklı doğru dini anlayış ve davranışların gelişip güçlenmesine öncülük etmeyi,
- Yürütülen lisansüstü programlar ve farklı ana bilim dallarında verilen eğitimle, alanlarında derinlemesine çalışıp uzmanlaşan akademisyenler yetiştirmeyi,
- Yapıcı eleştirilere ve farklı görüşlere saygı duyan,
- Çağdaş gelişme ve sorunlar karşısında objektif, eleştirel ve bütüncül bir yaklaşım ortaya koyabilen,
- Dünya dinlerinin temel inanç esasları ve uygulamalarını tanır.
- Bilimsel araştırma yöntem ve tekniklerini uygulayabilen bireyler yetiştirmeyi amaçlamaktadır.

Birimde eğitim-öğretim kalitesinin geliştirilmesine yönelik alınan tedbirler

Eğitim öğretim planlarının güncel tutulması, derste kullanılan ders notlarının güncel olması, teknolojinin sunduğu olanakların ders anlatılmasında kullanılması, iç ve dış paydaşlarla öğrencilerin tanıştırılması ve meslek etiğinin önemini anlatılması, akademik kadronun daha da güçlendirilmesi çalışmalarındır.

Akademik Birimlere Göre Mezun Olan Öğrenci Sayısı

Birimin Adı	I. Öğretim	II. Öğretim	TOPLAM
İslami İlimler Fakültesi	485	271	756

Akademik Birimlere Göre Toplam Öğrenci Sayısı

Birimin Adı	I. Öğretim			II. Öğretim			Toplam		GENEL TOPLAM
	K	E	Toplam	K	E	Toplam	K	E	
İslami İlimler Fakültesi	491	247	738	266	198	464	757	445	1202

Yabancı Dil Hazırlık Sınıfı Öğrenci Sayısı ve Oranı

Birimin Adı	Toplam Öğrenci Sayısı	I. Öğretim			II. Öğretim			TOPLAM		Birim İçindeki Payı (%)
		K	E	Toplam	K	E	Toplam	K	E	
İslami İlimler Fakültesi	-	-	-	-	-	-	-	-	-	-

Öğrenci Kontenjanları ve Doluluk Oranı

Birimin Adı	ÖSS Kontenjanı	Kayıt Olan	Doluluk Oranı (%)	Boş Kalan
İslami İlimler Fakültesi	180	251	100	0

Yüksek Lisans ve Doktora Programları Öğrenci Sayıları

Birimin Adı	Programı	Yüksek Lisans		Doktora	TOPLAM
		Tezli	Tezsiz		
Temel İslam Bilimleri	Temel İslam Bilimleri Tezli Yüksek Lisans	30	-	-	30
TOPLAM					30

Yabancı Uyruklu Öğrenciler

Yabancı Uyruklu Öğrencilerin Sayısı ve Bölümleri				
Birimin Adı	Bölümü	K	E	TOPLAM
İslami İlimler Fakültesi	İslami İlimler	7	7	14
TOPLAM				14

Öğrenci Değişim Programları ile Giden Öğrenci Sayısı

Birimin Adı	Gittiği Ülke	Giden Öğrenci Sayısı
İslami İlimler Fakültesi	-	-

Öğrenci Değişim Programları ile Gelen Öğrenci Sayısı

Birimin Adı	Geldiği Ülke	Gelen Öğrenci Sayısı
İslami İlimler Fakültesi	-	-

2022-2023 Eğitim-Öğretim Yılında Verilen Diploma ve Diploma Eki Sayıları

2022-2023 Eğitim-Öğretim Yılı Güz -Bahar Yarıyılı/Yaz Okulu/ Bütünleme Ve Tek Ders Sınavı/Staj Sonu Basılan Diploma Sayısı					
Fakülte/Yüksekokul/Meslek Yüksekokulu	Güz Yarıyıl Mezun Sayısı	Bahar Yarıyılı Mezun Sayısı	Bütünleme ve Tek Ders Sınavları ve Staj Sonrası Mezunları	Toplam	Diploma Ekleri
İslami İlimler Fakültesi	4	189	26	219	219
Toplam	4	189	26	219	219

5.1.10.2022-2023 Eğitim-Öğretim Yılında Yatay ve Dikey Geçiş Yapararak Gelen-Giden Öğrenci Sayısı

	Dikey Geçiş Gelen	Yatay Geçiş Giden
İslami İlimler Fakültesi	12	3
TOPLAM	12	3

5.2- İdari Hizmetler

Fakültemizde görev yapmakta olan Akademik ve İdari Personelin mali ve diğer özlük hakları ile ilgili işlemleri zamanında gerçekleştirilmiştir. Öğrencilerimizin ders kayıtları ve diğer işlemleri zamanında ve eksiksiz olarak yapılmıştır. Akademik, idari personel ve öğrencilerin her türlü taleplerine zamanında cevap verilmektedir.

5.3- Diğer Hizmetler

Öğrenci Kulüpleri

	Topluluk Sayısı (Adet)	Öğrenci Sayısı (Kişi)	Topluluk Alanı (m2)
Öğrenci Kulüpleri Toplulukları	4	1254	-

6- Yönetim ve İç Kontrol Sistemi

Fakültemizin ilgili harcama kalemlerinden yapılacak olan ödemeler Niğde Ömer Halisdemir Üniversitesi Strateji Geliştirme Daire Başkanlığı'nın kontrolünden geçtikten sonra yapılmaktadır.

D- Diğer Hususlar

II- AMAÇLAR ve DEDEFLER

A- İdarenin Stratejik Planında Yer Alan Amaçlar ve Hedefler

B- Diğer Hususlar

III- FAALİYETLERE İLİŞKİN BİLGİ VE DEĞERLENDİRMELER

A- Mali Bilgiler

Fakültemizin 2023 mali yılı bütçe uygulama sonuçlarından, giderlere ilişkin verilere aşağıda ayrıntılı olarak değinilmiştir. Bütçe gelirlerine yönelik veriler (Gelirlerin Dağılımı tablosu) ise, Strateji Dairesi Elemanlarınca topluca bütün birimler için oluşturulacaktır. Bu yüzden Gelirlerin Dağılımı tablosu doldurulmamış ama Genel bütçe giderlerine ilişkin veriler ilgili tablolarda sunulmuştur.

1- Fakültemizde Eğitim-Öğretimin daha sağlıklı bir ortamda yürütülebilmesi için 2023 mali yılı için bütçe ödeneğine **14.457.251TL** 'lik toplam ödenek tahsis edilmiş olup, **14.386.443,57 TL** lik harcama yapılmıştır

2- Sosyal Güvenlik Yasası gereğince 2023 Mali yılı Bütçe Ödeneği olarak aktarılan **1.464.280 TL** 'lik Sosyal Güvenlik Primi Ödeneğinin **1.464.279,46 TL** 'lik kısmı harcanmıştır.

3- Fakültemizde 2023 Mali yılında kullanılmak üzere kırtasiye alımları, büro malzemesi, alımları için tahsis edilen 14000,00 TL'lik kullanılabilir ödeneğin 13.322,80TL si harcanmıştır.

4- 2023 Mali yılında yurtiçi geçici, yurtiçi sürekli ve yurtdışı geçici görev yollukları için 33.869,30 TL harcama yapılmamıştır.

5- 2023 Mali yılında Posta ve Telgraf giderleri ile Telefon Abonelik ve Kullanım giderleri için 2000,00 TL ödenek tahsis edilmiş, olup ödeneğin 1297,50 TL'si harcanmıştır.

6- 2023 Mali yılında büro-işyeri mal ve malzeme, makine ve teçhizat, makine teçhizat bakım ve onarımları ile diğer bakım ve onarım giderleri için tahsis edilen 6.000 TL'lik ödenekten 1.122 TL harcama yapılmıştır.

7- 2023 Mali yılında okul bakım ve onarım giderleri için 3.000,00 TL'lik ödenek tahsis edilmiş ödeneğin 2856,00 TL si harcanmıştır.

1- Bütçe Uygulama Sonuçları

1.1- Bütçe Giderleri

Ekonomik Sınıflandırmaya Göre Bütçe Giderlerinin Gelişimi

GİDER TÜRÜ	Bütçe Başlangıç Ödeneği (TL)	Yılsonu Ödeneği (TL)	Harcama (TL)
01. Personel Giderleri	7.481.081	12.934.093	12.869.715,11
02. Sosyal Güvenlik Kurumlarına Devlet Primi Giderleri	876.910	1.464.280	1.464.279,46
03. Mal ve Hizmet Alım Giderleri	29.000	58.878	52.449
05. Cari Transferler			
06. Sermaye Giderleri			
07 Sermaye Transferi			
GENEL TOPLAM	8.386.991	14.457.251	14.386.443,57

Bütçe Hedef ve Gerçekleşmeleri ile Meydana Gelen Sapmaların Nedenleri

1.2- Bütçe Gelirleri

(Gelir tahsilâtı yapan birimler gelirlerine ilişkin gerçekleştirmelere bu başlık altında yer vermelidir. Diğer taraftan Üniversitemiz gelirleri Strateji Geliştirme Daire Başkanlığı tarafından toplandığından bu bölüm anılan Başkanlıkça doldurulacaktır.)

GELİR TÜRÜ	Bütçe Tahmini (TL)	Gerçekleşme Toplamı (TL)	Gerçekleşme Oranı (%)
BÜTÇE GELİRLERİ TOPLAMI			

Bütçe Hedef ve Gerçekleşmeleri ile Meydana Gelen Sapmaların Nedenleri

2-Temel Mali Tablolara İlişkin Açıklamalar

Devlet bütçesinden doğrudan temin usulü ile alımlar yapılmıştır.

3- Mali Denetim Sonuçları

Sayıştay Denetimleri yapılmıştır.

4- Diğer Hususlar

B- Performans Bilgileri

1- Faaliyet ve Proje Bilgileri

1.1- Faaliyet Bilgileri

Bilimsel Faaliyetler

Faaliyet Türü	Faaliyet Konusu	Faaliyetin Gerçekleştiği Tarih
Çalıştay		
Kongre		
Sempozyum	Sebe Sûresi 12. Ve 14 Âyetleri Bağlamında Kur'ân Kıssalarının Tarihsel Gerçekliğine Dair Bir Değerlendirme	13-15.10.2023
Sempozyum	MAKÂSİD YA DA GÂÎ/TELEOLOJİK YORUM METODU AÇISINDAN İBNÜ'L-CEVZÎ'NİN AHKÂM ÂYETLERİNE YAKLAŞIMI	14.10.2023
Sempozyum	Kur'ân'a ve Nebvî Ahlaka Göre Milli Kimlik Tasavvurunun Temel Öğeleri	04.11.2023
Sempozyum	MÜBADELE BAĞLAMINDA KUR'ÂN'A GÖRE MİLLÎ VE MANEVÎ DEĞERLERİN BİREY VE TOPLUM AÇISINDAN ÖNEMİ	16.11.2023
Sempozyum	Ahmed Yesevî Perspektifinden Manevî Yolculuğun Esasları	Haziran 2023
Sempozyum	Abdülkâdir Geylânî'nin Fethu'r-Rabbânî Adlı Eserinde Sâlikin Vasıflarına Dair Bazı Mülâhazalar	Kasım 2023
Sempozyum	LARİSSA'DAKİ KAPADOKYA RUM MİRASI: MÜBADELE SONRASI KORUNAN ESERLERİN ÖNEMİ	16-18.11.2023
Sempozyum	3. Uluslararası İslam Kültür ve Medeniyeti	20-22.10.2023
Sempozyum	Uluslararası Doğal Afetler ve Din	20-21.10.2023
Sempozyum	Kur'an ve Nebvi Ahlaka Göre Milli Kimlik Tasavvurunun Temel Öğeleri	15.10.2023

Sempozyum	KURANA VE SÜNNETE GÖRE DOĞAL AFETLERE KARŞI TUTUM VE DAVRANIŞLARIN DEĞERLENDİRİLMESİ	21.05.2023
Konferans	Kuran Kıssalarının Tarihsel Gerçekliğine Dair Bir Analiz	02.10.2023
Konferans	Peygamberimiz İman ve İstikamet	04.10.2023
Konferans	Yahudilikte Sünnet	28.09.2023
Panel	Kuruluştan Günümüze Ankara Üniversitesi İlahiyat Fakültesi Felsefe Tarihi ABD Akademisyenlerinin Akademik Çalışmaları	16.11.2023
Panel	Cumhuriyetin 100. Yılında Türkiye’de Felsefe Bap Projesi Lansmanı	27.12.2023
Seminer	Kuran Kıssaları Seminerleri	25.09.2023
Açık Oturum		
Kurs ve Eğitim	Anadolu İlahiyat Akademisi Genç Akademisyenleri Arıyoruz Projesi Lisansüstü Yaz Kampı	17.07.2023-02.08.2023
Kurs ve Eğitim	Anadolu İlahiyat Akademisi Genç Akademisyenleri Arıyoruz Projesi Kıta Avrupası Felsefesi Okumaları	06.10.2023 – Devam Ediyor
Kurs ve Eğitim	İLHAM Etik Metin Okumaları (Prof. Dr. Celal TÜRER)	22.10.2023 – 31.12.2023

Sosyal ve Kültürel Faaliyetler

Faaliyet Türü	Faaliyet Konusu	Faaliyetin Gerçekleştiği Tarih
Söyleşi		
Tiyatro	Hız. Ömer Monoloğu	27.10.2023
Konser		
Sergi		
Gezi		
Kutlama		
...		

Sportif Faaliyetler

Yapılan Faaliyet	Faaliyetin Gerçekleştiği Tarih
Voleybol Erkek Öğrenci Takımı Olarak Üniversite Spor Şenliklerinde Yer Alındı	29.12.2023

1.2- Yayınlar ve Ödüller

İndeksle Giren Hakemli Dergilerde Yapılan Yayınlar

Yayının Türü	Sayısı
Uluslararası Makale	5
Ulusal Makale	6
Ulusal Bildiri	1
Uluslararası Bildiri	7
Atıf Sayısı	53
KİTAP	11
Kitap Bölümü	19

1.2.2- Bilimsel Ödüller

Akademik Personelin Yapmış Olduğu Çalışmalarda Almış Oldukları Başarı Ödülleri

Ödül Sahibi	Aldığı Ödül	Ödülü Veren Kurum
-	-	-

Üniversiteler ile Yapılan İkili Anlaşmalar

Bölüm	Ülke	Üniversite	Anlaşmanın İçeriği
-	-	-	-

1.4- Proje Bilgileri

Bilimsel Araştırma Projeleri

PROJELER	Önceki Yılda Devreden Proje	Yıl İçinde Eklenen Proje	TOPLAM PROJE	Yıl İçinde Tamamlanan Proje	Genel Toplam
DPT					
TÜBİTAK	1				1
KOP.					
A.B.					
BAP					
DİB	1		1		1
Diğer (Tüm İnsanların Peygamberi Projesi)	1			1	2
TOPLAM	3		1	1	4

1.5.2- Yatırım Projeleri

Proje Adı	AÇIKLAMA
-	-

2- Performans Sonuçları Tablosu

Performans Sonuç Tablosu			
Performans Göstergeleri	Tahmin	Gerçekleşen	Durum
İş dünyasının ve kamu kurumlarının talepleri doğrultusunda içeriği güncellenmiş ders	1	1	Hedefe ulaşıldı
Karşılaştırma yapılan ulusal/uluslararası üniversite ve ders içeriği sayısı.	1	1	Hedefe ulaşıldı
Staj yaptırılan bölüm sayısı.	1	1	Hedefe ulaşıldı
İş dünyasından uzmanların yürüttüğü ders sayısı.	0	0	-
Öğrenciler için düzenlenen teknik gezi sayısı.	0	0	-
Danışmanlık eğitimi veren öğretim elemanı sayısı.	0	0	-
Öğrencilerin danışmanlık hizmetlerinden memnuniyet oranı.	0	0	-
Uluslararası bilimsel etkinliklere katılan öğretim elemanı sayısı.	10	14	Hedef Aşıldı
Uluslararası kongrelerde yayımlanan/sunulan bildiri sayısı.	10	14	Hedef Aşıldı
Fakülte/Yüksekokul/Meslek Yüksekokullarının düzenlediği bilimsel etkinlik sayısı.	0	0	-
Endüstri ile ortaklaşa düzenlenen proje sayısı.	0	0	-
Bölgesel sorunların çözümüne yönelik yerel kuruluşlarla yapılan işbirliği ve çözüm üretilen problem sayısı.	0	0	-
Kurum ve kuruluşlarla işbirliği çerçevesinde yapılan kurumsal/toplumsal sorumluluk proje sayısı.	1	1	Hedefe ulaşıldı
Yapılan tanıtım faaliyeti sayısı.	3	4	Hedef Aşıldı
Akreditasyon başvurusu yapan/Akredite olan bölüm/program sayısı.	-	-	-
Ulusal/uluslararası Üniversiteler ile gerçekleştirilen işbirliği sayısı.	5	1	Hedefe ulaşılamadı

Ulusal/uluslararası Üniversiteler ile değişim programlarına katılan öğrenci/öğretim elemanı sayısı.	1	1	Hedefe ulaşıldı
Yurtdışı staj imkanı sağlanan öğrenci sayısı.	0	0	-
Uzaktan eğitim programı alt yapısının tamamlanmış olması.	1	1	Hedefe ulaşıldı
Uzaktan eğitim yapılan birim sayısı.	4	4	Hedefe ulaşıldı
Uzaktan eğitim programlarına kayıtlı öğrenci sayısı.	-	907	-
2018 yılında yabancı dil hazırlık eğitimine geçilen bölüm sayısındaki artış oranı.	0	0	-
Üniversitede uluslararası düzeyde yapılan bilimsel etkinlik sayısı.	0	0	-
Fakültelerin düzenlediği ulusal kongre sayısı.	0	0	-
Alınan patent sayısı.	0	0	-
Hizmet verilen kurum, birey, proje, araştırma, danışmanlık ve sertifika programlarının sayısı.	2	2	Hedefe ulaşıldı
Bölgesel/yerel/güncel sorunların tartışıldığı etkinlik sayısı.	1	1	Hedefe ulaşıldı
Üniversitenin tanıtımında görev alan isim yapmış mezun sayısı.	0	0	-

3- Performans Sonuçlarının Değerlendirilmesi

4- Performans Bilgi Sisteminin Değerlendirilmesi

5- Diğer Hususlar

Davalar

Açılan Dava Sayısı	Kurum Lehine Sonuçlanan Dava Sayısı	Kurum Aleyhine Sonuçlanan Dava Sayısı	Devam Eden Dava Sayısı
-	-	-	-

Döner Sermaye İşletmesi 2023 yılı gelirleri.

BİRİMİN ADI	GELİRİ (TL)	KATKI ORANI (%)
Mühendislik Fakültesi		
Fen Edebiyat Fakültesi		
Sürekli Eğitim Merkezi		
TOPLAM		

Döner Sermaye İşletmesi 2023 yılı giderleri.

ÖDENEK KALEMLERİ	GİDERLER	GİDERLERİN ORANLARI (%)
Personel Giderleri		
Yolluklar		
Hizmet Alımları		
Tüketim Malzemeleri Alımları		
Demirbaş Alımları		
Diğer Giderler		
TOPLAM		

1-Program Alt Program Faaliyet Bilgileri

2- Performans Sonuçlarının Değerlendirilmesi

İ- Alt Program hedef ve göstergeleriyle ilgili gerçekleştirme sonuçları ve değerlendirmeler

ii- Performans denetim sonuçları

3- Stratejik Planın Değerlendirilmesi

4- Performans Bilgi Sisteminin Değerlendirilmesi

5- Diğer Hususlar

IV- KURUMSAL KABİLİYETVE KAPASİTENİN DEĞERLENDİRİLMESİ

A-Stratejik Planda Öngörülemeyen Kurumsal Kapasite İhtiyaçları

A- Üstünlükler

Yeni Fakülte olmamız nedeniyle yeterli altyapıya sahip olduğumuz ifade edilebilir. Üniversitemiz bünyesinde öğrenci odaklı faaliyetlere en çok yer veren fakülteler arasında yer aldığımız görülmektedir.

B- Zayıflıklar

Yeni Fakülte olmamız nedeniyle bazı Anabilim Dallarında akademik personel ihtiyacı göze çarpmaktadır. Hoca başına düşen öğrenci sayısı açısından diğer fakültelerde mukayese edildiğinde fakültemizin geride olduğu görülmektedir.

C- Değerlendirme

Stratejik amaç ve hedeflere ulaşabilmek ve planlanan faaliyetlerin gerçekleştirilebilmesi, bütçede ön görülen ödeneğin sağlanabilmesi ile yakından ilişkilidir. Bunun yanında, ortaya çıkabilecek beklenmedik birim fiyat artışları ve enflasyon da bir risk faktörü olarak dikkate alınmalıdır.

V- ÖNERİ VE TEDBİRLER

- Eđitim- Öğretim ve yönetimdeki verimliliđin daha da üst seviyelere çıkarılabilmesi için;
- a-) Fakültenin ihtiyaç duyduđu branş ve alanlardaki akademik personel ihtiyacının karşılanması,
 - b-) Öğrenci kontenjanlarının makul seviyelere çekilmesi.

EKLER

EK-1: HARCAMA YETKİLİSİNİN İÇ KONTROL GÜVENCE BEYANI

İÇ KONTROL GÜVENCE BEYANI

Harcama yetkilisi olarak yetkim dahilinde;

Bu raporda yer alan bilgilerin güvenilir, tam ve doğru olduğunu beyan ederim.

Bu raporda açıklanan faaliyetler için idare bütçesinden harcama birimimize tahsis edilmiş kaynakların etkili, ekonomik ve verimli bir şekilde kullanıldığını, görev ve yetki alanı çerçevesinde iç kontrol sisteminin idari ve mali kararlar ile bunlara ilişkin işlemlerin yasallık ve düzenliliği hususunda yeterli güvenceyi sağladığımı ve harcama birimimizde süreç kontrolünün etkin olarak uygulandığımı bildiririm.

Bu güvence, harcama yetkilisi olarak sahip olduğum bilgi ve değerlendirmeler, iç kontroller, iç denetçi raporları ile Sayıştay raporları gibi bilgim dahilindeki hususlara dayanmaktadır.

Burada raporlanmayan, idarenin menfaatlerine zarar veren herhangi bir husus hakkında bilgim olmadığını beyan ederim. (NİĞDE01.2024)

Prof. Dr. Nevzat TOPAL

Dekan V.

^[1] Harcama yetkilileri tarafından imzalanan iç kontrol güvence beyanı birim faaliyet raporlarına eklenir.

^[2] Yıl içinde harcama yetkilisi değişmişse “benden önceki harcama yetkilisi/yetkililerinden almış olduğum bilgiler” ibaresi de eklenir.

^[3] Harcama yetkilisinin herhangi bir çekincesi varsa bunlar liste olarak bu beyana eklenir ve beyanın bu çekincelerle birlikte dikkate alınması gerektiği belirtilir.

Raporu Hazırlayan:

Adı – Soyadı: Ozan ŐENGÜL (Bilgisayar İşletmeni)

Telefon: 0 388 225 46 68

Mail: ozansengul@ohu.edu.tr