

T.C.
NİĞDE ÖMER HALİSDEMİR
ÜNİVERSİTESİ

İSLAMİ İLİMLER FAKÜLTESİ

2024 Yılı
Birim Faaliyet Raporu



[OCAK 2025]

İçindekiler

BİRİM YÖNETİCİSİNİN SUNUŞU

I- GENEL BİLGİLER

- A- Misyon ve Vizyon
- B- Yetki, Görev ve Sorumluluklar
- C- Birime İlişkin Bilgiler

1- FİZİKSEL YAPI

2- TEŞKİLAT YAPISI

- 3- Teknolojik ve Bilişim Altyapısı
- 4- İnsan Kaynakları
- 5- Sunulan Hizmetler
- 6- Yönetim ve İç Kontrol Sistemi

D- Diğer Hususlar

II- AMAÇ ve HEDEFLER

- A- İdarenin Stratejik Planında Yer Alan Amaçlar ve Hedefler
- B- Diğer Hususlar

III- FAALİYETLERE İLİŞKİN BİLGİ VE DEĞERLENDİRMELER

A- Mali Bilgiler

- 1- Bütçe Uygulama Sonuçları
- 2- Temel Mali Tablolara İlişkin Açıklamalar
- 3- Mali Denetim Sonuçları
- 4- Diğer Hususlar

B- Performans Bilgileri

- 1- Program Alt Program Faaliyet Bilgileri
- 2- Performans Sonuçlarının Değerlendirilmesi

i. Alt program hedef ve göstergeleriyle ilgili gerekleşme sonuçları ve deęerlendirmeler

ii. Performans denetim sonuçları

3- Stratejik Planın Deęerlendirilmesi

4- Performans Bilgi Sisteminin Deęerlendirilmesi

5- Dięer Hususlar

IV- KURUMSAL KABİLİYET VE KAPASİTENİN DEęERLENDİRİLMESİ

A- Stratejik Planda Öngörülemeyen Kurumsal Kapasite İhtiyaçları

B- Üstünlükler

C- Zayıflıklar

D- Deęerlendirme

V- ÖNERİ VE TEDBİRLER

EK-1: HARCAMA YETKİLİSİNİN İÇ KONTROL GÜVENCE BEYANI

Birim Yöneticisinin Sunuşu

Fakültemiz 26.08.2014 tarih ve 29100 sayılı Resmi Gazetede yayımlanan Bakanlar Kurulu Kararı ile kurulmuştur. Fakültemizde Temel İslam Bilimleri, Felsefe ve Din Bilimleri ile İslam Tarihi ve Sanatları olmak üzere üç bölüm vardır. 2024-2025 Eğitim Öğretim yılında 701 kız, 423 erkek olmak üzere 1124 öğrenci ile İslami İlimler Fakültesi binasında eğitim öğretime başlanmıştır. 2025-2026 Eğitim Öğretim Yılı için 100 öğrenci talebinde bulunulmuştur.

Fakültemiz kadrosunda 2024 yılında 4 Doçent, 14 Doktor Öğretim Üyesi, 14 Araştırma Görevlisi, 1 Öğretim Görevlisi olmak üzere toplam 33 öğretim elemanı bulunmaktadır. Ayrıca 1 Fakülte Sekreteri, 1 Özlük, 1 Özel Kalem, 1 Muhasebe, 3 Öğrenci İşleri, 1 Bölüm Sekreteri, 1 Ayniyat Memuru, 1 Kütüphane Sorumlusu, 3 Koruma ve Güvenlik Görevlisi olmak üzere toplam 13 idari personel ve 2 adet 4/D Temizlik Elemanı görev yapmaktadır.

İmza :

Adı Soyadı : Recep ÇİÇEK

Unvanı : Prof. Dr.

I- GENEL BİLGİLER

Fakültemiz 26.08.2014 tarih ve 29100 sayılı Resmi Gazetede yayımlanan Bakanlar Kurulu Kararı ile kurulmuştur. Fakültemizde Temel İslam Bilimleri, Felsefe ve Din Bilimleri ile İslam Tarihi ve Sanatları olmak üzere üç bölüm vardır. Dekanımız Prof. Dr. Recep ÇİÇEK 05.11.2024 tarihinde görevine başlamıştır. Fakültemiz kuruluş aşamasını tamamlamış olup 2016-2017 Eğitim Öğretim yılında eğitim hayatına başlamıştır.

A- Misyon ve Vizyon

Misyon

Din bilimleri ile ilgili en üst seviyede bilgi üreten arařtırmacı, katılımcı, paylařımcı, özgün, etik ve estetik deęerlere sahip, çağdař bir öğretim kültürü oluřturmak ve mesleki açıdan yetkin, toplumsal deęerlere saygılı bireyler yetiřtirmektir. Sosyo-kültürel deęiřimleri takip ederek, hem millî hem dînî hem de ahlâkî deęerlerimizi koruyup geliřtirmek, toplumun madden ve manen kalkınmasına yardımcı olmaktır.

Vizyon

Fakültemizin vizyonu, uluslararası bilim dünyasında arařtırma ve inceleme kalitesi ile Türkiye ve dünyada tanınmış ve ilk sıralarda tercih edilen; grup çalıřmasını teřvik eden, katılımcı ve paylařımcı bir yönetime sahip; ülkemizin din eğitimi ve öğretim ile ilgili sorunlarını çözmeye yönelik çalıřmalar yapan, fakülte toplum iřbirlięini saęlamada öncü; evrensel deęerlere saygılı, toplam kalite yönetimi ilkelerini benimsemiř, sürekli geliřen bir fakülte olmaktır.

B- Yetki, Görev ve Sorumluluklar

1- Birimin Kuruluřu

Fakültemiz 26.08.2014 tarih ve 29100 sayılı Resmi Gazetede yayımlanan Bakanlar Kurulu Kararı ile kurulmuřtur.

2- Birimin Yetki, Görev ve Sorumlulukları

İslâmî ilimleri temel kaynaklarından okuyup anlayabilen, alanıyla ilgili yeni bilgi, ihtiyaç ve eğilimleri takip edebilen, arařtırmacı, katılımcı, paylařımcı, uzlařmacı, kültürlü, etik ve estetik deęerlere sahip, toplumla bütünleşmiş, evrensel deęerleri özümsemiř, mesleğinin gerektirdięi kiřilik özelliklerine sahip yetkin bireyler yetiřtirmektir.

İslâmî ilimleri temel kaynaklarından okuyup deęerlendirebilme, ilgili sosyal ve dînî bilimlerde yeterli bilgiye sahip olup bunları alanıyla iliřkilendirebilme, öğrendiklerini sistematik bir şekilde sözlü ve yazılı olarak ifade edebilme, alanıyla ilgili karřılařtıęı problemlere çözümler üretebilme ve bunları toplumla paylařabilme, mesleki uygulamaları gerçekleřtirebilme bilgi, beceri ve yetkinlięini kazandırmaktır.

C- Birime İlişkin Bilgiler

Fakültemiz 26.08.2014 tarih ve 29100 sayılı Resmi Gazetede yayımlanan Bakanlar Kurulu Kararı ile kurulmuştur. Fakültemizde Temel İslam Bilimleri, Felsefe ve Din Bilimleri ile İslam Tarihi ve Sanatları olmak üzere üç bölüm vardır. 2024-2025 Eğitim Öğretim yılında 701 kız, 423 erkek olmak üzere 1124 öğrenci ile İslami İlimler Fakültesi binasında eğitim öğretime başlanmıştır. 2025-2026 Eğitim Öğretim Yılı için 100 öğrenci talebinde bulunulmuştur.

Fakültemiz kadrosunda 2024 yılında 4 Doçent, 14 Doktor Öğretim Üyesi, 14 Araştırma Görevlisi, 1 Öğretim Görevlisi olmak üzere toplam 33 öğretim elemanı bulunmaktadır. Ayrıca 1 Fakülte Sekreteri, 1 Özlük, 1 Özel Kalem, 1 Muhasebe, 3 Öğrenci İşleri, 1 Bölüm Sekreteri, 1 Ayniyat Memuru, 1 Kütüphane Sorumlusu, 2 Koruma ve Güvenlik Görevlisi olmak üzere toplam 12 idari personel ve 2 adet 4/D Temizlik Elemanı görev yapmaktadır.

1- Fiziksel Yapı

İslami İlimler Fakültesi, Niğde Üniversitesi Merkez Yerleşkesi içerisinde bulunmaktadır. Yerleşke; Niğde-Bor yolu üzerinde ve Fertek Yolu kavşağında birbirine bağlayan bağlantı yolu ile çevrelenmiştir. Kuzey yönünde Kampüs içi yol ve Kuzeydoğusunda Eğitim Fakültesi, Kuzeybatısında Tıp Fakültesi, Güneyinde Sultan II Kılıçaslan 1 ve Sultan II Kılıçaslan 2 kız yurtları ve Akkaya Barajı, Batısında Üniversite Spor Kompleksi, Güney batısında Üniversite Camii ve Üniversite Spor Tesisleri, Doğusunda Kampüs içi yol Gönüllüler Ağaçlandırma Orman Alanı bulunmaktadır. İslami İlimler Fakültesi çevresi üniversite kampüs içi yolu ve öğrenci yaya yürüyüş yoluyla çevrilidir.

Fakülte Dekanlık, Eğitim-Öğretim ve Kafeteryayı içinde barındıran tek bir binadan oluşmaktadır. Açık Alan ve Araç Otoparkından teşekkül etmektedir.

İslami İlimler Fakültesi: Bina tek bir binadan oluşmaktadır. 3 adet girişi vardır. Binanın doğu kanadında ve ana giriş kapısında kartlı geçiş sistemine sahip akademik, idari ve diğer personellerin kullanmış olduğu iki giriş kapısı, öğrenci giriş kapısı, güvenlik odası yer almaktadır. Binada on kişilik bir adet faal durumda asansör mevcuttur.

Bodrum Kat: Kazan dairesi, Bay ve Bayan mescit, Arşiv Odası, Depolar, sığınak, güç kaynakları odaları bulunmaktadır.

Zemin Kat: Giriş bölümünde güvenlik ve danışma odası, sistem CCTV odası, kantin, Mutfak, 6 adet derslik, bayan mescit, 2 adet yangın çıkışı, 14 adet akademik çalışma odası ve bölüm toplantıları için tasarlanmış toplantı odası bulunmaktadır.

Birinci Kat: 7 adet derslik, 1 adet amfi, sistem odası, arşiv odası, temizlik odası, 2 adet yangın çıkışı, öğrenci işleri odası, 2 adet elektrik odası ve 13 adet akademik çalışma odası bulunmaktadır.

İkinci Kat: 6 adet derslik, 1 adet amfi, bay mescit, sistem odası, arşiv odası, 1 adet depo, 2 adet elektrik odası, 2 adet yangın çıkışı, 13 adet akademik çalışma odası ve bölüm toplantıları için tasarlanmış toplantı odası bulunmaktadır.

Üçüncü Kat: 3 adet derslik, kütüphane, konferans salonu, toplantı odası, 3 adet elektrik odası, 2 adet yangın çıkışı, malzeme odası, mutfak, Dekanlık Makamı, Dekan Yardımcısı odaları, Fakülte Sekreterliği, Özel Kalem, Taşınır Kontrol Birimi, Özlük ve Bölüm Sekreterliği Birimi, Muhasebe Birimi ve Bölüm Başkanlığı odası bulunmaktadır.

Açık Alan: Fakültemiz binası önünde park açık alanı bulunmaktadır.

Araç Parkı: Fiziki yapı içerisinde 6 engelli araç kapasiteli, 81 araç kapasiteli açık otoparkı bulunmaktadır.

Kapalı Alanlar

Kampüs Adı	Toplam Bina Alanı (m ²)	Toplam Net Alan (m ²)	Derslik, Laboratuvar (m ²)	Derslik, Laboratuvar Sayısı
Toplam				

Kapalı Mekanların Hizmet Alanlarına Göre Dağılımı

Eğitim					
Barınma					
Beslenme					
Kültür					
Spor					
İdari					
Diğer**					
TOPLAM					

Kapalı Alanlar

Kampüs Adı	Toplam Bina Alanı (m ²)	Toplam Net Alan (m ²)	Derslik, Laboratuvar (m ²)	Derslik, Laboratuvar Sayısı
İslami İlimler Fakültesi	11,955 m ²	20,751 m ²	1.960,244 m ²	24
Toplam	11,955 m²	20,751 m²	1.960,244 m²	24

1.1- Eğitim Alanları

(Birime ait amfi, sınıf, bilgisayar laboratuvarları ve diğer eğitim alanlarına yer verilecektir.)

Eğitim Alanları

Eğitim Alanı	Sayı	Kapalı Alan	Kapasite
Anfi	2	334,81 m ²	320
Sınıf	22	1.625,434 m ²	1351
Bilgisayar Laboratuvarı	2	228,674 m ²	100
Atölye	-	-	-
Diğer Laboratuvarı	-	-	-
Kütüphane	1	234,660 m ²	50
Toplam	27	2.427,91	1821

1.1.1- Sosyal Alanlar

Kantin ve Kafeteryalar

	Sayısı (Adet)	Kapalı Alanı (m ²)	Kapasitesi (Kişi)
Kantin	1	174,442 m ²	100
Kafeterya	-	-	-
.....	-	-	-
TOPLAM	1	174,442 m²	100

Sinema Salonları

Salon	Adet	Alan (M ²)	Kapasite (Kişi)
Sinema Salonu			

Yemekhaneler

	Sayısı (Adet)	Kapalı Alanı (m ²)	Kapasitesi (Kişi)
Öğrenci Yemekhanesi			
Personel Yemekhanesi			
TOPLAM			

Misafirhaneler

	Sayısı (Adet)	Kapalı Alanı (m ²)	Kapasitesi (Kişi)		
			K	E	Toplam
Misafirhane					

Öğrenci Yurtları

	Oda Sayısı (Adet)	Kapalı Alanı (m ²)	Kapasitesi (Kişi)		
			K	E	Toplam
Öğrenci Yurdu					

Spor Tesisleri

Kampüs Adı	Spor Tesisin Adı	Kapalı Spor Tesisleri		Açık Spor Tesisleri	
		Kapasite (kişi)	Alan (m ²)	Kapasite (kişi)	Alan (m ²)

Toplantı - Konferans Salonları

	Sayısı (Adet)	Kapalı Alanı (m²)	Kapasitesi (Kişi)
Toplantı Salonu	3	170.09 m ²	48
Konferans Salonu	1	158,672 m ²	166

Çarşı Kantin ve Kafeteryalar

Özel İşletmelere / Kişilere Kiraya Verilen İşyerleri

Merkez Çarşı	Sayısı (Adet)	Kapalı Alanı (m ²)	Kapasitesi(Kişi)
.....			
TOPLAM			

1.3- Hizmet Alanları

Akademik Personel Hizmet Alanları

Hizmet Alanı	Sayısı (Adet)	Kapalı Alanı (m²)	Kullanan Sayısı (Kişi)
Çalışma Odası	39	816,56 m2	32

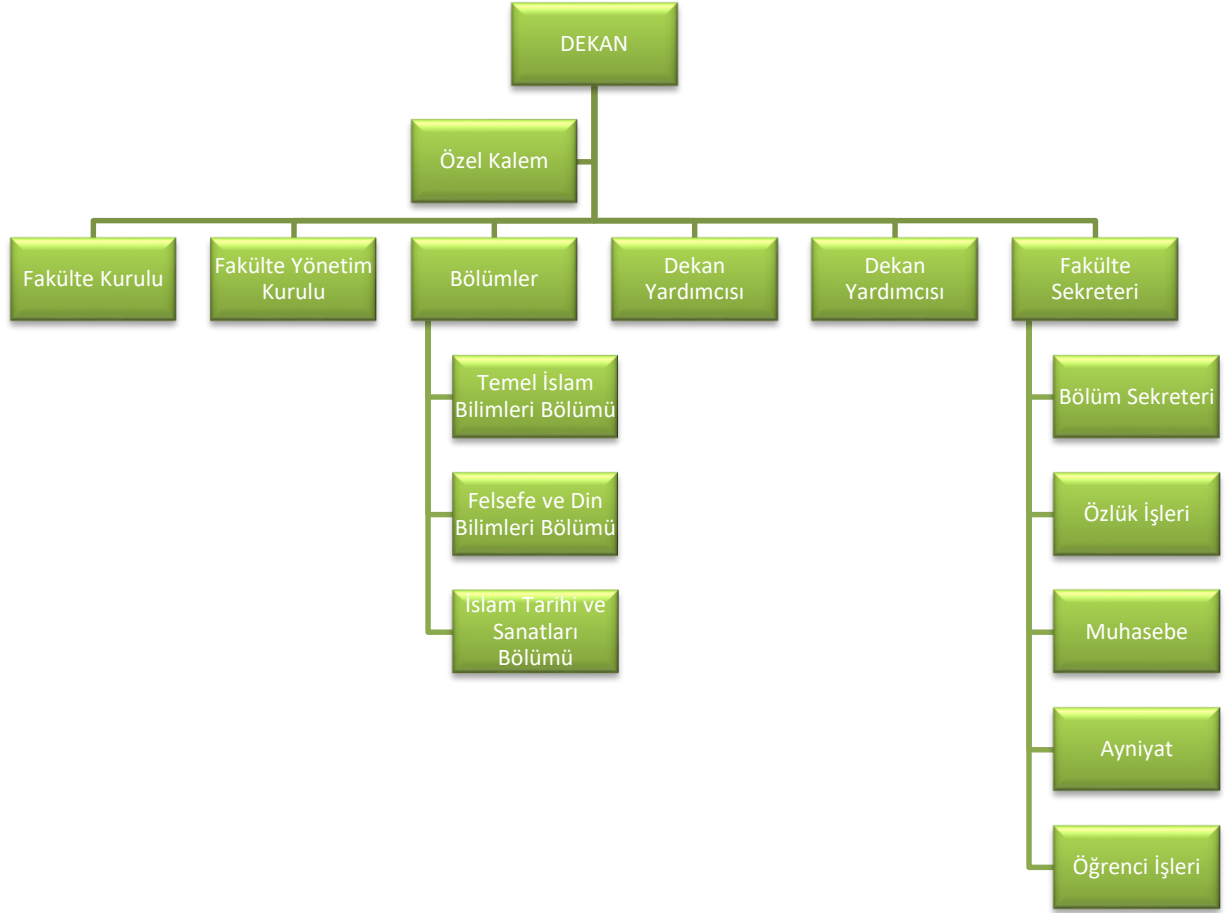
İdari Personel Hizmet Alanları

Hizmet Alanı	Sayısı (Adet)	Kapalı Alanı (m²)	Kullanan Sayısı (Kişi)
Servis	-	-	-
Çalışma Odası	12	350,56 m2	13
TOPLAM	12	350,56 m2	13

Ambar ve Arşiv Alanları

Türü	Sayısı (Adet)	Alanı (m²)
Ambar	10	1.245,67 m2
Arşiv	3	46,825 m2

2- Örgüt Yapısı



Örgüt yapısı yukarıdaki şemadaki gibi olup, Prof. Dr. Recep ÇİÇEK vekaleten dekanlık görevini yürütmektedir. Dr. Öğr. Üyesi Muhammet Berat CAN ve Dr. Öğr. Üyesi Ahmet VURAL dekan yardımcısı olarak görev yapmaktadır. İslam Tarihi ve Sanatları Bölüm Başkanlığı'nı Doç. Dr. Yılmaz ÇELİK, Felsefe ve Din Bilimleri Bölüm Başkanlığı'nı Dr. Öğr. Üyesi Süleyman DOĞANAY, Temel İslam Bilimleri Bölüm Başkanlığı'nı Doç. Dr. Arslan KARAOĞLAN yürütmektedirler.

3- Teknoloji ve Bilişim Altyapısı

3.1- Yazılımlar

Henüz kayıtlı bir yazılımımız bulunmamaktadır.

Bilgisayarlar

	Adet				Toplam
	Eğitim Amaçlı	Hizmet Amaçlı	İdari Amaçlı	Araştırma Amaçlı	
Sunucular	-	-	-	-	-
Masa Üstü Bilgisayar Sayısı		-	12	26	38
Taşınabilir Bilgisayar Sayısı	5	-	-	-	5
Toplam	5	-	12	26	38

3.4- Diğer Bilgi ve Teknolojik Kaynaklar

Diğer Bilgi ve Teknolojik Kaynaklar

	Adet				Toplam
	Eğitim Amaçlı	Hizmet Amaçlı	İdari Amaçlı	Araştırma Amaçlı	
Projeksiyon	30	-	-	-	30
Slâyt Makinesi	-	-	-	-	-
Tepegöz	-	-	-	-	-
Yazıcı	9	-	-	-	9
Baskı Makinesi	1	-	-	-	1
Fotokopi Makinesi	1	-	-	-	1
Faks	1	-	-	-	1
Fotoğraf Makinesi	-	-	-	-	-
Kameralar	65	-	-	-	65
Televizyonlar	1	-	-	-	1
Tarayıcılar	3	-	-	-	3
Müzik Setleri	-	-	-	-	-
Mikroskoplar	-	-	-	-	-
Toplam	111	-	-	-	111

KÜTÜPHANE KAYNAKLARI

Kütüphane Kaynakları	Adet
Kitap sayısı	
Basılı periyodik yayın sayısı	
Elektronik yayın sayısı	
Diğerleri	
Toplam	

(Kütüphane ve Dokümantasyon Daire Başkanlığı varsa diğer Birimler Dolduracak)

Taşıtlar

Taşıtın Cinsi	Göreve Tahsis Edilmiş, Kuruma Ait Taşıtlar	Göreve Tahsis Edilmiş, Hizmet Alımı Yoluyla Edinilmiş Taşıtlar	Toplam

İdari Mali İşler Daire Başkanlığı

4- İnsan Kaynakları

AKADEMİK PERSONELİN KADRO VE İSTİHDAM ŞEKLİNE GÖRE DAĞILIMI

Akademik Personel

Unvan	Kadroların Doluluk Oranına Göre			Kadroların İstihdam Şekline Göre	
	Dolu	Boş	Toplam	Tam Zamanlı	Yarı Zamanlı
Profesör	-		-	-	
Doçent	4		4	4	
Dr. Öğr. Üyesi	14		14	14	
Öğretim Görevlisi	1		1	1	
Okutman	-		-	-	
Çevirici	-		-	-	
Eğitim-Öğretim Planlamacısı	-		-	-	
Araştırma Görevlisi	14		14	14	
Uzman	-		-	-	
TOPLAM	33		33	33	

YABANCI UYRUKLU AKADEMİK PERSONEL

Yabancı Uyruklu Akademik Personel

Unvanı	Geldiği Ülke	Çalıştığı Bölüm /Birim
	-	-
	-	-
Doçent	-	-
Dr. Öğretim Üyesi	-	-
Öğretim Görevlisi	-	-
Araştırma Görevlisi	-	-
Diğer	-	-
Toplam	-	-

Akademik Personel Atamaları

	Profesör	Doçent	Dr.Öğr.Gör.	Öğretim Görevlisi	Okutman	Araştırma Görevlisi	Uzman	TOPLAM
Açıktan	-	-	-	-	-	-	-	-
Naklen	-	-	3	-	-	1	-	4
TOPLAM	-	-	3	-	-	1	-	4

Akademik Personel Ünvan Değişikliği

Eski Ünvanı	Yeni Ünvanı	Sayı (Kişi)
Arş. Gör. Dr.	Dr. Öğr. Üyesi	2
Öğr. Gör.	Dr. Öğr. Üyesi	1

Üniversitemizden Ayrılan Akademik Personel

	Profesör	Doçent	Dr. Öğr. Gör.	Öğretim Görevlisi	Araştırma Görevlisi	Okutman	Uzman	TOPLAM
Nakil	-	-	-	-	-	-	-	-
İstifa	-	-	-	-	-	-	-	-
Emekli	-	-	-	-	-	-	-	-
İlişik Kesme	-	-	-	-	1	-	-	1
Vefat	-	-	-	-	-	-	-	-
Diğer	-	-	-	-	-	-	-	-
TOPLAM	-	-	-	-	1	-	-	1

Diğer Üniversitelerde Görevlendirilen Akademik Personel

Unvan	Bağlı Olduğu Bölüm	Görevlendirildiği Üniversite
Profesör	-	-
Doçent	-	-
Dr.Öğr.Üyesi	-	-
Öğretim Görevlisi	-	-
Araştırma Görevlisi	Temel İslam Bilimleri	Marmara Üniversitesi- Sosyal Bilimler Enstitüsü
	Felsefe ve Din Bilimleri	Ankara Üniversitesi-Sosyal Bilimler Enstitüsü
Okutman	-	-
Eğitim-Öğretim Planlamacısı	-	-
Çevirici	-	-
Uzman	-	-
Diğer	-	-

Başka Üniversitelerden Üniversitemizde Görevlendirilen Akademik Personel

Unvan	Çalıştığı Bölüm	Geldiği Üniversite
Profesör	-	-
Doçent	-	-
Dr.Öğr.Üyesi	-	-
Öğretim Görevlisi	-	-
Okutman	-	-
Çevirici	-	-
Eğitim-Öğretim Planlamacısı	-	-
Araştırma Görevlisi	-	-
Uzman	-	-
Diğer...	-	-

Sözleşmeli Akademik Personel

UNVAN	Sayı (Kişi)
Profesör	-
Doçent	-
Dr.Öğr.Üyesi	-
Öğretim Görevlisi	-
Uzman	-
Okutman	-
Diğer...	-
TOPLAM	-

Akademik Personelin Hizmet Süreleri İtibarıyla Dağılımı

	1-3 Yıl	4-6 Yıl	7-10 Yıl	11-15 Yıl	16-20 Yıl	21 - Üzeri
Kişi Sayısı	2	4	8	5	8	6
Yüzde	6.06%	12.12%	24.24%	15.15%	24.24%	18.18%

Akademik Personelin Yaş İtibarıyla Dağılımı

	21-25 Yaş	26-30 Yaş	31-35 Yaş	36-40 Yaş	41-50 Yaş	51 - Üzeri
Kişi Sayısı	0	3	11	5	12	2
Yüzde	0.00%	9.09%	33.33%	15.15%	36.36%	6.06%

4.2.- İdari Personel

İdari Personel Sayısı

KADROLARIN DOLULUK ORANINA GÖRE			
Kadro Sınıflandırması	Dolu	Boş	TOPLAM
Genel İdari Hizmetler Sınıfı	11		11
Sağlık Hizmetleri Sınıfı			

Teknik Hizmetler Sınıfı			
Eğitim ve Öğretim Hizmetleri Sınıfı			
Avukatlık Hizmetleri Sınıfı			
Yardımcı Hizmetler Sınıfı			
TOPLAM	11		11

İdari Personel Atamaları

	GİHS	SHS	THS	EÖHS	AV.HS	DHS	YHS	TOPLAM
Açıktan	-	-	-	-	-	-	-	-
Naklen	-	-	-	-	-	-	-	-
TOPLAM	-	-	-	-	-	-	-	-

İdari Personel Ünvan Değişiklikleri

Eski Unvanı	Yeni Unvanı	Sayı (Kişi)
-	-	-
-	-	-
TOPLAM		-

Üniversitemizden Ayrılan İdari Personel

	GİHS	SHS	THS	EÖHS	AV.HZ	DHS	YHS	TOPLAM
Nakil	-	-	-	-	-	-	-	-
İstifa	-	-	-	-	-	-	-	-
Emekli	-	-	-	-	-	-	-	-
İlişik Kesme	-	-	-	-	-	-	-	-
Vefat	-	-	-	-	-	-	-	-
Diğer	-	-	-	-	-	-	-	-
TOPLAM	-	-	-	-	-	-	-	-

İdari Personelin Eğitim Durumu

	İlköğretim	Lise	Ön Lisans	Lisans	Yüksek Lisans ve Doktora	TOPLAM
Kişi Sayısı	0	4	1	5	1	11
Yüzde	0	36,36%	9,09%	45,45%	9,09%	100%

İdari Personelin Hizmet Süreleri

	1-3 Yıl	4-6 Yıl	7-10 Yıl	11-15 Yıl	16-20 Yıl	21 - Üzeri	TOPLAM
Kişi Sayısı	4	1	1	2	1	2	11
Yüzde	36,36%	9,09%	9,09%	18,18%	9,09%	18,18%	100%

4.2.7- İdari Personelin Yaş İtibarıyla Dağılımı

	21-25 Yaş	26-30 Yaş	31-35 Yaş	36-40 Yaş	41-50 Yaş	51-Üzeri	TOPLAM
Kişi Sayısı	0	2	1	2	3	3	11
Yüzde	0,00	18,18	9,09	18,18	27,27	27,27	100%

4.3- Sözleşmeli Personel

Sözleşmeli Personel Sayısı

657 Sayılı Kanununun 4/B Statüsüne Göre			
	Dolu	Boş	Toplam
Büro Personeli			
Destek Personeli	1		1
Diğer Teknik Personel			
Mühendis			
Teknisyen			
Koruma Ve Güvenlik Görevlisi	1		1
Toplam	2		2

Sözleşmeli Personelin Hizmet Süreleri

	1-3 Yıl	4-6 Yıl	7-10 Yıl	11-15 Yıl	16-20 Yıl	21 - Üzeri
Kişi Sayısı	2	0	0	0	0	0
Yüzde	100%	0	0	0	0	0

Sözleşmeli Personelin Yaş İtibarıyla Dağılımı

	21-25 Yaş	26-30 Yaş	31-35 Yaş	36-40 Yaş	41-50 Yaş	51 - Üzeri
Kişi Sayısı	0	0	1	0	1	0
Yüzde	0	0	50%	0	50%	0

İŞÇİLER

Bu tablo 657 sayılı Devlet Memurları Kanununun 4/C maddesine göre doldurulacaktır.

İŞÇİLER (Çalıştıkları Pozisyonlara Göre)	Kişi	Ay
Sürekli İşçi		
Vizeli Geçici İşçi		
Varsa Diğer...		

DİĞER HUSUSLAR

5- Sunulan Hizmetler

EĞİTİM HİZMETLERİ

5.1- Eğitim-Öğretim Hizmetleri

Birimin eğitim-öğretim politikası

- Vermiş olduğu lisans eğitimi ile toplumda dini bilimler dalında uzman kadrolar yetiştirmeyi,
- Toplumda sağlıklı doğru dini anlayış ve davranışların gelişip güçlenmesine öncülük etmeyi,
- Yürütülen lisansüstü programlar ve farklı ana bilim dallarında verilen eğitimle, alanlarında derinlemesine çalışıp uzmanlaşan akademisyenler yetiştirmeyi,
- Yapıcı eleştirilere ve farklı görüşlere saygı duyan,

- Çağdaş gelişme ve sorunlar karşısında objektif, eleştirel ve bütüncül bir yaklaşım ortaya koyabilen,
- Dünya dinlerinin temel inanç esasları ve uygulamalarını tanır.
- Bilimsel araştırma yöntem ve tekniklerini uygulayabilen bireyler yetiştirmeyi amaçlamaktadır.

Birimde eğitim-öğretim kalitesinin geliştirilmesine yönelik alınan tedbirler

Eğitim öğretim planlarının güncel tutulması, derste kullanılan ders notlarının güncel olması, teknolojinin sunduğu olanakların ders anlatılmasında kullanılması, iç ve dış paydaşlarla öğrencilerin tanıştırılması ve meslek etiğinin önemini anlatılması, akademik kadronun daha da güçlendirilmesi çalışmalarıdır.

Akademik Birimlere Göre Mezun Olan Öğrenci Sayısı

Birimin Adı	I. Öğretim	II. Öğretim	TOPLAM
İslami İlimler Fakültesi	617	342	959

Akademik Birimlere Göre Toplam Öğrenci Sayısı

Birimin Adı	I. Öğretim			II. Öğretim			Toplam		GENEL TOPLAM
	K	E	Toplam	K	E	Toplam	K	E	
İslami İlimler Fakültesi (İslami İlimler Bölümü)	484	256	740	217	167	384	701	423	1124

Yabancı Dil Hazırlık Sınıfı Öğrenci Sayısı ve Oranı

Birimin Adı	Toplam Öğrenci Sayısı	I. Öğretim			II. Öğretim			TOPLAM		Birim İçindeki Payı (%)
		K	E	Toplam	K	E	Toplam	K	E	
İslami İlimler Fakültesi	-	-	-	-	-	-	-	-	-	-

Öğrenci Kontenjanları ve Doluluk Oranı

Birimin Adı	ÖSS Kontenjanı	Kayıt Olan	Doluluk Oranı (%)	Boş Kalan
İslami İlimler Fakültesi (İslami İlimler Bölümü)	90	101	%100	-

Yüksek Lisans ve Doktora Programları Öğrenci Sayıları

Birimin Adı	Programı	Yüksek Lisans		Doktora	TOPLAM
		Tezli	Tezsiz		
Temel İslam Bilimleri	Tezli Yüksek Lisans	92	-	-	92

İslam Tarihi ve Sanatları	Tezli Yüksek Lisans	17	-	-	17
TOPLAM		109	-	-	109

Yabancı Uyruklu Öğrenciler

Yabancı Uyruklu Öğrencilerin Sayısı ve Bölümleri				
Birimin Adı	Bölümü	K	E	TOPLAM
İslami İlimler Fakültesi	İslami İlimler Bölümü	8	11	19
TOPLAM		8	11	19

Öğrenci Değişim Programları ile Giden Öğrenci Sayısı

Birimin Adı	Gittiği Ülke	Giden Öğrenci Sayısı
-	-	-

Öğrenci Değişim Programları ile Gelen Öğrenci Sayısı

Birimin Adı	Geldiği Ülke	Gelen Öğrenci Sayısı
-	-	-

2023-2024 Eğitim-Öğretim Yılında Verilen Diploma ve Diploma Eki Sayıları

Eğitim-Öğretim Yılı Güz -Bahar Yarıyılı/Yaz Okulu/ Bütünleme Ve Tek Ders Sınavı/Staj Sonu Basılan Diploma Sayısı					
Fakülte/Yüksekokul/Meslek Yüksekokulu	Güz Yarıyıl Mezun Sayısı	Bahar Yarıyılı Mezun Sayısı	Bütünleme ve Tek Ders Sınavları ve Staj Sonrası Mezunları	Toplam	Diploma Ekleri
İslami İlimler Fakültesi	10	282	104	396	396
Toplam					396

5.1.10.2023-2024 Eğitim-Öğretim Yılında Yatay ve Dikey Geçiş Yapararak Gelen-Giden Öğrenci Sayısı

	Dikey Geçiş Gelen	Yatay Geçiş Giden
<i>Fakülteler</i>	13	36
TOPLAM	13	36

5.2- İdari Hizmetler

Fakültemizde görev yapmakta olan Akademik ve İdari Personelin mali ve diğer özlük hakları ile ilgili işlemleri zamanında gerçekleştirilmiştir. Öğrencilerimizin ders kayıtları ve diğer işlemleri zamanında ve eksiksiz olarak yapılmıştır. Akademik, idari personel ve öğrencilerin her türlü taleplerine zamanında cevap verilmektedir.

5.3- Diğer Hizmetler

Üniversitemizde Sağlık Kültür ve Spor Daire Başkanlığına bağlı olarak 2024 yılı itibarıyla 6 öğrenci topluluğu bulunmakta olup topluluklara toplamda 1388 üye kayıtlıdır. Öğrenci toplulukları aşağıdaki tabloda yer almaktadır.

Öğrenci Kulüpleri Topluluğu

	Öğrenci Kulüpleri Toplulukları	Türü	Üye Sayısı
1	Geçerken Gençlik Kulübü	Kültür	200
2	İslam Tarihi Kulübü	Kültür	23
3	İslami Düşünce Kulübü	Kültür	870
4	İlim ve Fikir Kulübü	Kültür	87
5	İyiliğin Geleceği Kulübü	Kültür	55
6	Yeniler Kulübü	Kültür	153

6- Yönetim ve İç Kontrol Sistemi

Fakültemizin ilgili harcama kalemlerinden yapılacak olan ödemeler Niğde Ömer Halisdemir Üniversitesi Strateji Geliştirme Daire Başkanlığı'nın kontrolünden geçtikten sonra yapılmaktadır.

D- Diğer Hususlar

II- AMAÇLAR ve DEDEFLER

A- İdarenin Stratejik Planında Yer Alan Amaçlar ve Hedefler

B- Diğer Hususlar

III- FAALİYETLERE İLİŞKİN BİLGİ VE DEĞERLENDİRMELER

A- Mali Bilgiler

Fakültemizin 2024 mali yılı bütçe uygulama sonuçlarından, giderlere ilişkin verilere aşağıda ayrıntılı olarak değinilmiştir. Bütçe gelirlerine yönelik veriler (Gelirlerin Dağılımı tablosu) ise, Strateji Dairesi Elemanlarınca topluca bütün birimler için oluşturulacaktır. Bu yüzden Gelirlerin Dağılımı tablosu doldurulmamış ama Genel bütçe giderlerine ilişkin veriler ilgili tablolarda sunulmuştur.

1- Fakültemizde Eğitim-Öğretimin daha sağlıklı bir ortamda yürütülebilmesi için 2024 mali yılı için bütçe ödeneğine **28273500 TL** 'lik toplam ödenek tahsis edilmiş olup **30871481,63TL** lik harcama yapılmıştır

2- Sosyal Güvenlik Yasası gereğince 2024 Mali yılı Bütçe Ödeneği olarak aktarılan **2.936.00TL**'lik Sosyal Güvenlik Primi Ödeneğinin **2.919.061TL** 'lik kısmı harcanmıştır.

3- Fakültemizde 2024 Mali yılında kullanılmak üzere kırtasiye alımları, büro malzemesi, alımları için tahsis edilen 18900 TL'lik kullanılabilir ödeneğin 18850 si harcanmıştır.

4- 2024 Mali yılında yurtiçi geçici, yurtiçi sürekli ve yurtdışı geçici görev yollukları için 35812 TL harcama yapılmıştır.

5- 2024 Mali yılında Posta ve Telgraf giderleri ile Telefon Abonelik ve Kullanım giderleri için 1333,56 TL'si harcanmıştır.

6- 2024 Mali yılında büro-işyeri mal ve malzeme, makine ve teçhizat, makine teçhizat bakım ve onarımları ile diğer bakım ve onarım giderleri için tahsis edilen 9000 TL'lik ödenekten 2341 TL harcama yapılmıştır.

7- 2024 Mali yılında okul bakım ve onarım giderleri için 5400 TL'lik ödenek tahsis edilmiş ödeneğin 5400 TL si harcanmıştır.

1- Bütçe Uygulama Sonuçları

Devlet bütçesinden doğrudan temin usulü ile alımlar yapılmıştır.

1.1- Bütçe Giderleri

GİDER TÜRÜ	Bütçe Başlangıç Ödeneği (TL)	Yılsonu Ödeneği (TL)	Harcama (TL)
01. Personel Giderleri	23.133.000	27.943.000	27.924.496
02. Sosyal Güvenlik Kurumlarına Devlet Primi Giderleri	2.405.000	2.936.00	2.919.061
03. Mal ve Hizmet Alım Giderleri	41.000	36900	27924,63
05. Cari Transferler	0	0	0

06. Sermaye Giderleri	0	0	0
GENEL TOPLAM	25579000	28273500	30871481,63

1.2- Bütçe Gelirleri

(Gelir tahsilâtı yapan birimler gelirlerine ilişkin gerçekleştirmelere bu başlık altında yer vermelidir. Diğer taraftan Üniversitemiz gelirleri Strateji Geliştirme Daire Başkanlığı tarafından toplandığından bu bölüm anılan Başkanlıkça doldurulacaktır.)

GELİR TÜRÜ	Bütçe Tahmini (TL)	Gerçekleşme Toplamı (TL)	Gerçekleşme Oranı (%)
BÜTÇE GELİRLERİ TOPLAMI			

2-Temel Mali Tablolara İlişkin Açıklamalar

Devlet bütçesinden doğrudan temin usulü ile alımlar yapılmıştır.

3- Mali Denetim Sonuçları

Sayıştay Denetimleri yapılmıştır.

4- Diğer Hususlar

B- Performans Bilgileri

1- Faaliyet ve Proje Bilgileri

1.1- Faaliyet Bilgileri

Bilimsel Faaliyetler

Faaliyet Türü	Faaliyet Konusu	Faaliyetin Gerçekleştiği Tarih
Çalıştay	Geniş Katılımlı Toplumsal Katkı Çalıştayı	15.12.2024
	Türkiye'de Kuran ve Tefsir Çalışmaları Çalıştayı	17.05.2024
Kongre		
Sempozyum	KUR'ÂN'A GÖRE DOĞAL ÂFETLERDE YARDIMLAŞMANIN VE DAYANIŞMANIN ÖNEMİKARAOĞLAN ARSLAN,Konut Sinan	06.07. 2024
	AZERBAYCANLI MÜFESSİR NİMETULLAH NAHÇİVÂNÎ'NİN TEFSİRİNDE SORUMLULUK BİLİNCİNİ İNŞA EDEN TEMEL DEĞERLERKARAOĞLAN ARSLAN	13.06. 2024
	NESEFÎ'NİN EL-MEDARİK'İNDE MUHKEM VE MÜTEŞÂBİH OLGUSUKARAOĞLAN ARSLAN,Kapan Murat	18.05. 2024
	Geçmişten Günümüze İmâm Mâtürîdî'nin Düşünce Dünyası İslam ve Medeniyet 4. Uluslararası Sempozyum "Ahlak"	02/10/2024 17/10/2024
	Dinler Tarihi Sempozyumu 2	03.05/04.05.2023
Konferans	Kuran ve Gençlik	07.11.2024
	Mevlana ve Gençlik	17.11.2024
Panel	Mevlid-i Nebî Haftası Münasebetiyle Fakültemiz ve İl Müftülüğü İş Birliğiyle "Peygamberimiz ve Şahsiyet İnşası"	03.10.2024
Panel	Yaşamla Ölüm Arasında İnsanlığın Utancı Gazze	18/12/2024
Seminer	TEFHİMÜ'L-KURAN OKUMALARI	21.10.2024- DEVAM EDİYOR
Açık Oturum		

Sosyal ve Kültürel Faaliyetler

Faaliyet Türü	Faaliyet Konusu	Faaliyetin Gerçekleştiği Tarih
Söyleşi	Fakültemizde "Kariyer Planlama Söyleşisi"	2024
Söyleşi	Hiz. Peygamber ve Engelliler	03.12.2024
Tiyatro		
Konser		
Sergi		
Gezi		
Kutlama		
Seçici Kurul Jüri Üyeliği	1-Genç Sadâ Kur'an-ı Kerim'i Güzel Okuma Yarışması 2-Genç Bilaller Ezan Okuma Yarışması	26.12.2024

Sportif Faaliyetler

Yapılan Faaliyet	Faaliyetin Gerçekleştiği Tarih
-	-

1.2- Yayınlar ve Ödüller

İndekslere Giren Hakemli Dergilerde Yapılan Yayınlar

Yayının Türü	Sayısı
Uluslararası Makale	11
Ulusal Makale	2
Ulusal Bildiri	5
Uluslararası Bildiri	4
Atıf Sayısı	83
KİTAP	8
Kitap Bölümü	1
Editörlük	2

1.2.2- Bilimsel Ödüller

Akademik Personelin Yapmış Olduğu Çalışmalarda Almış Oldukları Başarı Ödülleri

Ödül Sahibi	Aldığı Ödül	Ödülü Veren Kurum
Arslan KARAOĞLAN	TEŞEKKÜR BELGESİ	NİĞDE ÖMER HALİSDEMİR ÜNİVERSİTESİ
	TEŞEKKÜR BELGESİ	NİĞDE ÖMER HALİSDEMİR ÜNİVERSİTESİ
	TEŞEKKÜR BELGESİ	Diyanet İşleri Başkanlığı/Niğde İl Müftülüğü
Yılmaz ÇELİK	Yayın Ödülü	NİĞDE ÖMER HALİSDEMİR ÜNİVERSİTESİ

Üniversiteler ile Yapılan İkili Anlaşmalar

Bölüm	Ülke	Üniversite	Anlaşmanın İçeriği
-	-	-	-

1.4- Proje Bilgileri

Bilimsel Araştırma Projeleri

PROJELER	Önceki Yılda Devreden Proje	Yıl İçinde Eklenen Proje	TOPLAM PROJE	Yıl İçinde Tamamlanan Proje	Genel Toplam
DPT					
TÜBİTAK					
KOP.					
A.B.					
BAP		AZERBAJCANLI MÜFESSİR NİMETULLAH NAHÇİVÂNÎ'NİN TEFSİRİNDE SORUMLULUK BİLİNCİNİ İNŞA EDEN TEMEL DEĞERLER (11.06.2024-13.07.2024)	1	1	1
TOPLAM					1

1.5.2- Yatırım Projeleri

Proje Adı	AÇIKLAMA
Yükseköğretim Kurumları tarafından destekli bilimsel araştırma projesi Tamamlandı	XI. Uluslararası Türk Dünyası Araştırmaları Sempozyumu, 11-13 Haziran 2024 tarihleri arasında Bakü Avrasya Üniversitesi ev sahipliğinde Bakü'de yüz yüze gerçekleştirilmiştir. “AZERBAJCANLI MÜFESSİR NİMETULLAH NAHÇİVÂNÎ’NİN TEFSİRİNDE SORUMLULUK BİLİNCİNİ İNŞA EDEN TEMEL DEĞERLER “ (11.06.2024-13.07.2024) İSİMLİ BİR SUNUM GERÇEKLEŞTİRİLMİŞTİR.

2- Performans Sonuçları Tablosu

3- Performans Sonuçlarının Değerlendirilmesi

4- Performans Bilgi Sisteminin Değerlendirilmesi

5- Diğer Hususlar

Davalar

Açılan Dava Sayısı	Kurum Lehine Sonuçlanan Dava Sayısı	Kurum Aleyhine Sonuçlanan Dava Sayısı	Devam Eden Dava Sayısı
-	-	-	-

Döner Sermaye İşletmesi 2024 yılı gelirleri.

BİRİMİN ADI	GELİRİ (TL)	KATKI ORANI (%)
Mühendislik Fakültesi		
Fen Edebiyat Fakültesi		
Sürekli Eğitim Merkezi		
.....		
TOPLAM		

Döner Sermaye İşletmesi 2024 yılı giderleri.

ÖDENEK KALEMLERİ	GİDERLER	GİDERLERİN ORANLARI (%)
Personel Giderleri		
Yolluklar		
Hizmet Alımları		
Tüketim Malzemeleri Alımları		
Demirbaş Alımları		

Diğer Giderler		
TOPLAM		

1-Program Alt Program Faaliyet Bilgileri

2- Performans Sonuçlarının Değerlendirilmesi

İ- Alt Program hedef ve göstergeleriyle ilgili gerçekleştirme sonuçları ve değerlendirmeler

ii- Performans denetim sonuçları

3- Stratejik Planın Değerlendirilmesi

4- Performans Bilgi Sisteminin Değerlendirilmesi

5- Diğer Hususlar

IV- KURUMSAL KABİLİYET VE KAPASİTENİN DEĞERLENDİRİLMESİ

A-Stratejik Planda Öngörülemeyen Kurumsal Kapasite İhtiyaçları

A- Üstünlükler

Yeni Fakülte olmamız nedeniyle yeterli altyapıya sahip olduğumuz ifade edilebilir. Üniversitemiz bünyesinde öğrenci odaklı faaliyetlere en çok yer veren fakülteler arasında yer aldığımız görülmektedir.

B- Zayıflıklar

Yeni Fakülte olmamız nedeniyle bazı Anabilim Dallarında akademik personel ihtiyacı göze çarpmaktadır. Hoca başına düşen öğrenci sayısı açısından diğer fakültelerde mukayese edildiğinde fakültemizin geride olduğu görülmektedir.

C- Deęerlendirme

Stratejik ama ve hedeflere ulařabilmek ve planlanan faaliyetlerin gerekleřtirilebilmesi, bütede ön görölen ödeneęin saęlanabilmesi ile yakından iliřkilidir. Bunun yanında, ortaya ıkabilecek beklenmedik birim fiyat artıřları ve enflasyon da bir risk faktörü olarak dikkate alınmalıdır.

V- ÖNERİ VE TEDBİRLER

- Eęitim- Öęretim ve yönetimdeki verimlilięin daha da üst seviyelere ıkarılabilmesi için;
- a-) Faköldenin ihtiya duyduęu branř ve alanlardaki akademik personel ihtiyacının karřılanması,
 - b-) Öęrenci kontenjanlarının makul seviyelere ekilmesi.

EKLER

EK-1: HARCAMA YETKİLİSİNİN İÇ KONTROL GÜVENCE BEYANI

ÜST YÖNETİCİNİN İÇ KONTROL GÜVENCE BEYANI

Üst yönetici olarak görev ve yetkilerim çerçevesinde Niğde Ömer Halisdemir Üniversitesi bütçesinin; kalkınma planına, yıllık programa, stratejik plan ve performans programı ile hizmet gereklerine uygun olarak hazırlandığını ve uygulandığını, amaç ve hedeflerin gerçekleştirilmesi ve ilgili mevzuatla düzenlenen görev ve hizmetlerin yerine getirilmesi için bütçe ile tahsis edilmiş kaynakların, planlanmış amaçlar doğrultusunda malî yönetim ilkelerine uygun olarak kullanıldığını beyan ederim.

Bu çerçevede iç kontrol sisteminin; idarenin gelir, gider, varlık ve yükümlülüklerinin etkili, ekonomik ve verimli bir şekilde yönetilmesine, kanunlara ve diğer düzenlemelere uygun olarak faaliyet göstermesine, her türlü malî karar ve işlemlerde usulsüzlük ve yolsuzluğun önlenmesine, karar oluşturmak ve izlemek için düzenli, zamanında ve güvenilir rapor ve bilgi edinilmesine, varlıkların kötüye kullanılmasının ve israfının önlenmesine ve kayıplara karşı korunmasına ilişkin yeterli ve makul güvence sağlandığını bildiririm.

Bu güvence, üst yönetici olarak sahip olduğum bilgi ve değerlendirmelere, yönetim bilgi sistemlerine, iç kontrol sistemi değerlendirme raporlarına, izleme ve değerlendirme raporlarına, harcama yetkilileri ile malî hizmetler birim yöneticisi tarafından sunulan güvence beyanlarına ve denetim raporlarına dayanmaktadır.

Bu raporda yer alan bilgilerin güvenilir, tam ve doğru olduğunu beyan ederim. Niğde Ömer Halisdemir Üniversitesi 28.02.2024

Prof.Dr. Hasan USLU
Rektör

^[1] Harcama yetkilileri tarafından imzalanan iç kontrol güvence beyanı birim faaliyet raporlarına eklenir.

^[2] Yıl içinde harcama yetkilisi değişmişse “benden önceki harcama yetkilisi/yetkililerinden almış olduğum bilgiler” ibaresi de eklenir.

^[3] Harcama yetkilisinin herhangi bir çekincesi varsa bunlar liste olarak bu beyana eklenir ve beyanın bu çekincelerle birlikte dikkate alınması gerektiği belirtilir.

ÖRNEK-1

EK-1: HARCAMA YETKİLİSİNİN İÇ KONTROL GÜVENCE BEYANI

İÇ KONTROL GÜVENCE BEYANI

Harcama yetkilisi olarak yetkim dahilinde;

Bu raporda yer alan bilgilerin güvenilir, tam ve doğru olduğunu beyan ederim.

Bu raporda açıklanan faaliyetler için idare bütçesinden harcama birimimize tahsis edilmiş kaynakların etkili, ekonomik ve verimli bir şekilde kullanıldığını, görev ve yetki alanım çerçevesinde iç kontrol sisteminin idari ve mali kararlar ile bunlara ilişkin işlemlerin yasallık ve düzenliliği hususunda yeterli güvenceyi sağladığımı ve harcama birimimizde süreç kontrolünün etkin olarak uygulandığını bildiririm.

Bu güvence, harcama yetkilisi olarak sahip olduğum bilgi ve değerlendirmeler, benden önceki harcama yetkilisi/yetkililerinden almış olduğum bilgiler, iç kontroller, iç denetçi raporları ile Sayıştay raporları gibi bilgim dahilindeki hususlara dayanmaktadır.

Burada raporlanmayan, idarenin menfaatlerine zarar veren herhangi bir husus hakkında bilgim olmadığını beyan ederim. (Yer-Tarih)

İmza

İmza

Ad-Soyad: Nevzat TOPAL

Ad-Soyad: Recep ÇİÇEK

Unvan: Prof. Dr.

Unvan: Prof. Dr.

Göreve Başlama Tarihi: 23/02/2023

Göreve Başlama Tarihi: 05/11/2024

Görevden Ayrılış Tarihi: 05/11/2024

[1] Harcama yetkilileri tarafından imzalanan iç kontrol güvence beyanı birim faaliyet raporlarına eklenir.

[2] Yıl içinde harcama yetkilisi değişmişse “benden önceki harcama yetkilisi/yetkililerinden almış olduğum bilgiler” ibaresi de eklenir.

[3] Harcama yetkilisinin herhangi bir çekincesi varsa bunlar liste olarak bu beyana eklenir ve beyanın bu çekincelerle birlikte dikkate alınması gerektiği belirtilir.

Raporu Hazırlayan:

Adı – Soyadı: Ozan ŐENGÜL (Bilgisayar İşletmeni)

Telefon: 0 388 225 46 68

Mail: ozansengul@ohu.edu.tr