



2023 Yılı Memnuniyet Anketi

Değerlendirme Raporu

AKADEMİK PERSONEL

Ölçme ve
Değerlendirme Kalite
Komisyonu

2024

AMAÇ VE YÖNTEM

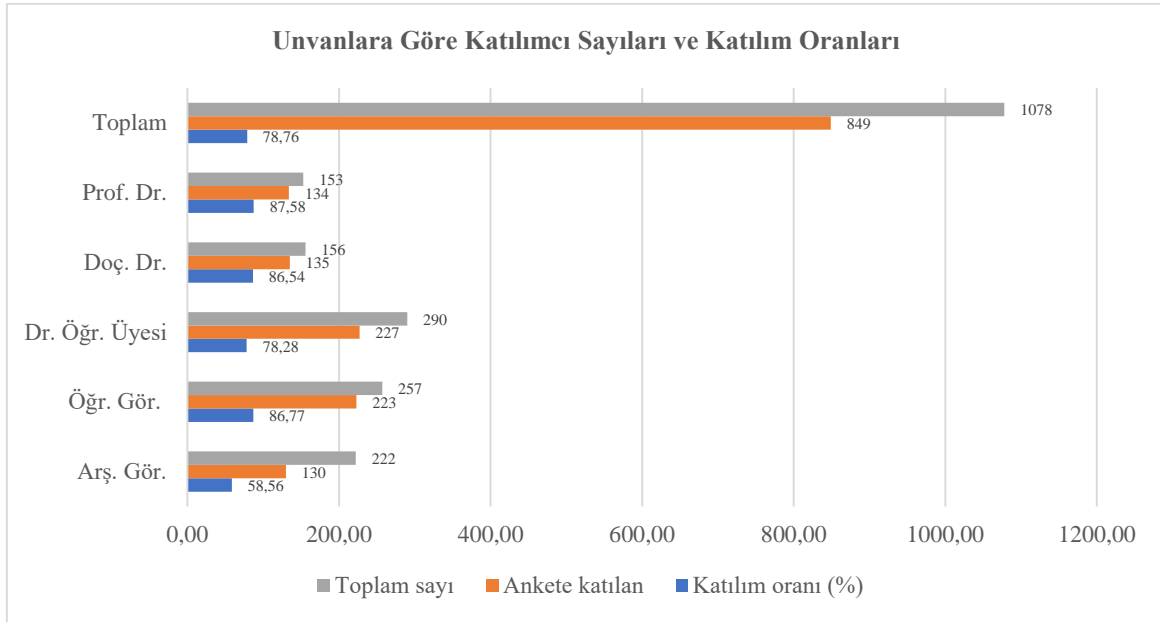
Bu çalışma, Niğde Ömer Halisdemir Üniversitesinde görev yapan akademik personelin, üniversitenin 2023 yılı içerisinde sunduğu hizmetler ve yürütmüş olduğu faaliyetlerden memnuniyet düzeylerinin belirlenmesi amacıyla yapılmıştır.

Akademik personelin memnuniyet düzeylerinin ölçülmesi amacıyla Üniversitemiz Ölçme ve Değerlendirme Birimi tarafından bir anket formu hazırlanmıştır. Anket formunda katılımcılara, Üniversitenin Stratejik Planı ile de uyumlu olacak şekilde Eğitim-Öğretim (10), Araştırma Geliştirme (AR-GE) (14), Kurumsal Altyapı ve İşleyiş (21), Yönetim Anlayışı (20) ve Toplum Hizmet (9) olmak üzere beş alt kategoride sorular yöneltilmiştir. Beşli Likert Ölçeğine göre hazırlanan ve toplam 74 sorudan Ankette katılımcılardan 69 soru için "[1] Hiç Memnun Değilim, [2] Memnun Değilim, [3] Kısmen Memnunum, [4] Memnunum, [5] Çok Memnunum" şeklinde cevaplar vermesi istenmiştir. Ayrıca her kategorinin sonuna ilgili bölümle ilgili belirtmek istedikleri diğer hususlar için açık uçlu sorulara yer verilmiştir. Böylece toplam 5 açık uçlu soru ile katılımcıların eleştirisi ve önerilerinin de alınması sağlanmıştır. Anket OGRIS'te 30 gün süreyle aktif tutulmuş, katılımın teşvik edilmesi amacıyla tüm akademik personele kurumsal e-posta adresleri yoluyla bilgilendirme yapılmıştır. Anket sonucunda her soru için verilen cevapların frekans ve yüzde değerleri hesaplanmıştır.

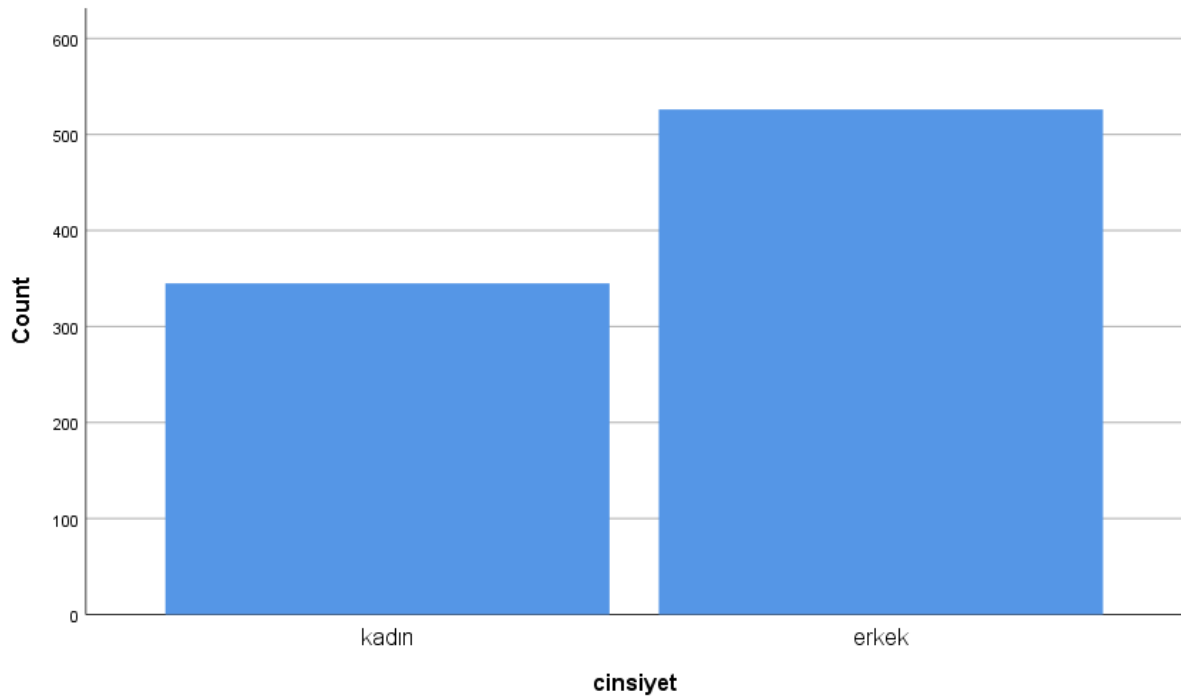
ANKET SONUÇLARI VE DEĞERLENDİRİLMESİ

Katılımcı Bilgileri

Ankete katılan akademik personelin unvanlara göre dağılımı Şekil 1'de verilmiştir. Ankete Niğde Ömer Halisdemir Üniversitesi'nde 2023 yılı sonu itibarıyla görevli olan toplam 1078 akademik personelin 871'i katılım göstermiş olup katılım oran %80.80'dir. Ankete katılan akademik personelin 841'i unvanını belirtmiştir ve unvanını belirten akademik personelin unvanlara göre dağılımı Şekil 1'de sunulmuştur. Yukarıda da belirtildiği gibi oransal olarak en büyük grubu Dr. Öğr. Üyesi (%26.1) ve öğretim görevlileri (%25.6) oluşturmuştur. Akademik personelin cinsiyetlerine göre dağılımları ise Şekil 2'de sunulmuştur. Akademik personelin %39.6'sı kadın, %60.4'ü erkektir.



Şekil 1. Unvanlara göre ankete katılan akademik personel sayıları ve oranları.



Şekil 2. Ankete katılan akademik personelin cinsiyet göre dağılımları.

2. Anket Sonuçları

A. Eğitim-Öğretim

Akademik personelin Eğitim-Öğretim kategorisindeki ifadelerle yönelik memnuniyet düzeyleri Çizelge 1'de verilmiştir. Akademik personel katılımcıları önlisans, lisans, lisansüstü ve uluslararası öğrencilerin derse yönelik ilgisinden ve dersliklerin teknolojik donanımından “kısmen memnun”, diğer ifadelerle ilişkin olarak da “memnunum” kategorisini çoğunlukla tercih etmişlerdir.

Çizelge 1. Eğitim-Öğretim kategorisindeki soruların ortalama puanları ve memnuniyet düzeyleri.

Anket Soruları	Memnuniyet Düzeyi									
	Hiç Memnun Değilim		Memnun Değilim		Kısmen Memnunum		Memnunum		Çok Memnunum	
	Frekans	Yüzde	Frekans	Yüzde	Frekans	Yüzde	Frekans	Yüzde	Frekans	Yüzde
1.Önlisans/Lisans öğrencilerinin derslere olan ilgisinden	110	12.6	174	20.0	275	31.6	215	24.7	97	11.1
2. Lisansüstü öğrencilerinin derslere olan ilgisinden	65	7.5	104	11.9	305	35.0	254	29.2	143	16.4
3. Uluslararası öğrencilerinin derslere olan ilgisinden	98	11.3	115	13.2	326	37.4	219	25.1	113	13.0
4. Bölümde/Programda halen yürütülen öğretim planından (müfredatından)	38	4.4	53	6.1	198	22.7	393	45.1	189	21.7
5. Bölümde/Programda yapılan ders görevlendirmelerinden	32	3.7	36	4.1	179	20.6	367	42.1	257	29.5
6. Dersliklerin sayısından	71	8.2	83	9.5	190	21.8	282	32.4	245	28.1
7. Dersliklerin teknolojik donanımından	130	14.9	125	14.4	230	26.4	224	25.7	162	18.6
8. Ders uygulama (laboratuvar. vb.) imkânlarının yeterliliğinden	117	13.4	123	14.1	241	27.7	245	28.1	117	13.4
9. Sınıf dışı öğretim etkinlikleri (gezi vb.) için sunulan imkânlardan	145	16.6	104	11.9	114	13.1	313	35.9	219	25.1
Genel ortalama	$\bar{X}=3.37$ Düzey: Kısmen memnunum									

Katılımcıların " Eğitim-öğretim ile ilgili belirtmek istediğiniz diğer hususlar" başlığı altında görüşlerini bildirmeleri istenen bölüme yazdıkları açıklamalar Çizelge 2'de toplu olarak verilmiştir.

Çizelge 2. Eğitim-Öğretim kategorisi ile ilgili belirtilen ifadeler.

Olumsuz ifadeler	Olumlu ifadeler	Öneriler
<ul style="list-style-type: none"> ✓ Bilgisayar laboratuvarlarındaki bilgisayarlar kesinlikle eğitim öğretim için yeterli değil. Her ders öğrencilerin "Hocam bu bilgisayar açılmıyor" veya "Hocam Office programlarını açamıyorum" şeklindeki dönüşleri ciddi motivasyon eksikliğine yol açıyor. ✓ Ders yükünün ve öğrenci kontenjanlarının fazlalığı nedeniyle derslerin yeterince nitelikli verilemediğini düşünüyorum. Öğrenciler ile birebir uygulama yapılması gereken dersler kontenjanların fazlalığı nedeniyle sağlıklı yürütülememekte. ✓ Dersim yüküm hem kendi bölümüm de hem de alanımla ilgili olan yürüttüğüm diğer bölümlerdeki dersler olmak üzere çok yoğun. Buna rağmen alanım dışındaki derslere resen görevlendiriliyorum. ✓ Birçok fakülteye göre daha fazla öğrencisi olan meslek yüksekokullarında uygulama ağırlıklı eğitim-öğretim yapılabilmesi için özellikle laboratuvar imkanlarının geliştirilmesi gerekmektedir. ✓ Bölümümüzde öğrencilerimize sunduğumuz çizim programları (örn:adobe illüstrasyon, adobe photoshop) güncel değildir, eski sürümler kullanılmaktadır, bu nedenle sektöre öğrenci yetiştirme konusunda uyumsuzluklar vardır, eski sürümlü çizim programlar nedeniyle öğrencilerimiz şuan sektörün ihtiyaç duyduğu taleplere karşılık verememektedir. ✓ Sınav programlarında belirli öğretim üyelerinin sınavları sürekli hafta sonuna konulurken bazı öğretim üyelerinin sınavları hafta içine konulmaktadır. Sınav görevlendirmelerinde bazı öğretim üyelerinin sınavları ve sınav görevleri aynı güne konulurken bazı öğretim üyelerinin sınav tarihleri ve sınav görevleri sınav programlarının geneline yayılarak, farklı günlere konulmaktadır. Ders programları ve sınav programları geç ilan edilmekte, değişiklik için talepte bulunulduğunda zamanın olmadığı belirtilerek herhangi bir değişiklik yapılmamakta ancak yönetime yakın farklı öğretim üyelerinin istekleri hemen yapılmakta ve bu değişiklikten sadece ilgili öğretim üyesi haberdar olmakta, yapılan değişiklik diğer öğretim üyeleriyle paylaşılmamaktadır. ✓ Bölüme ait seminer odası bulunmamaktadır, tahsis edilmesinde yarar vardır. ✓ Çalıştığım birimde özellikle derslik sayısı, dersliklerdeki projeksiyon cihazları yetersiz. Laboratuvar olanaklarımız da yetersiz. ✓ Eğitim öğretim müfredatı Bologna süreci maalesef derslerin anlamsız bir şekilde dönem sayılarının azaltılması ve ders saatlerinin düşürülmesi gibi hamlelerle zayıflatılmıştır. Burada her ne kadar öğrencilerin Kütüphanede araştırma ile vakit geçirmesi gibi unsurlar dikkate alınmış olsa da bu plan kesinlikle tutmamış, daha çok kafelerde vakit geçiren gençlerin çoğalmasına vesile olmuştur. Buradan Mezun olan öğrencilerimizin maalesef kendilerini yetiştirmek bir yana bizim de onları yetiştirebilmemiz mümkün olmamıştır. ✓ Liseden gelen 1. sınıf öğrencilerinin üniversiteye entegrasyonu hazırlık sınıfında başlamalı fakat bu süreç hazırlıkta da lise eğitimi gibi devam ettiği için 1. sınıf öğrencilerinin derslere ilgisini ve alakası bir türlü toplayamıyoruz. Ayrıca hala sınıfları nasıl temiz ve düzgün kullanmaları gerektiğini, çöpleri çöp kutularına atmaları gerektiği gibi temel konularda bile yetersizler. 	<ul style="list-style-type: none"> ✓ Eğitim-öğretim programımızda n ve öğrencilerin ilgisinden çok memnunuz 	<ul style="list-style-type: none"> ✓ Birçok fakülteye göre daha fazla öğrencisi olan meslek yüksekokullarında uygulama ağırlıklı eğitim-öğretim yapılabilmesi için özellikle laboratuvar imkanlarının geliştirilmesi gerekmektedir. ✓ Atölyelerdeki eksiklerinin giderilmesi için çalışma yapılması. Sınıflardaki projeksiyonların iyileştirilmesi. ✓ Bologna ders müfredatından acilen kurtulup, uygulamalım ve uygulanabilir bir müfredat belirlenmelidir. ✓ Laboratuvarlarımızdaki cihazların kontrolü bakımı ve tamirat işlemleri konusunda destek talep ediyoruz. ✓ Kalite sürecinden iyi bir puan almamız isteniyorsa her okula bir bütçe ayrılmalı: geziler, sergiler, okul içi kültürel etkinlikler vb. faaliyetler için okul personelinin ve öğretim elemanlarından ziyade üniversitemizin desteği bizleri daha da verimli kılacaktır. ✓ İletişim Fakültesi HIR Bölümü öğretim üyesiyim. Tüm bölümlerimizde 90 üstü öğrenci kontenjanı çok fazla olup, neredeyse taban puanla gelen ve okuma yazması bile yeterli düzeyde olmayan öğrencilere etkili iletişim, yazma, yaratıcı mesaj oluşturma vb. dersler vermek zorunda kalmaktayız. Kontenjanların düşürülmesi ve taban puanların yükseltilmesi eğitim kalitesini arttıracaktır. Saygılarımla, ✓ Teknik gezilerin düzenlenmesi daha kolay hale getirilmeli. Gezi ulaşım ve konaklama imkanları geliştirilmeli. ✓ Ders geçme ve not değerlendirme sistemi öğrencileri tembelleğe ve kolaycılığa itmektir. Lisans seviyesinde başarı notunun alt sınırı en az 50 olmalıdır. Üniversitemizde ders geçme notunun yüksek olduğu dönemlerde öğrencilerimiz girdikleri sınavlarda emsallerinden daha başarılı oluyordu. Şimdi artık kazanan yok.

B. Araştırma ve Geliştirme (AR-GE)

Akademik personel AR-GE bölümünde verilen ifadelerle yönelik değerlendirmeleri çoğunlukla “kısmen memnunum” ve “memnunum” kategorisinde karşılık bulmuştur. Akademik personel katılımcıları Araştırma/yayın destek/ödüllendirme sisteminden, AR-GE alt yapısını iyileştirmek amacıyla yapılan faaliyetlerden, Uluslararası değişim programlarından yararlanma imkânlarından, Merkezi Araştırma Laboratuvarı hizmetlerinden ve Bilimsel etkinlik düzenleme desteklerinden “kısmen memnunum”, diğer ifadelerle ilişkin olarak da “memnunum” kategorisini çoğunlukla tercih etmişlerdir.

Çizelge 3. AR-GE kategorisindeki sorunların ortalama puanları ve memnuniyet düzeyleri

Anket Soruları	Memnuniyet Düzeyi									
	Hiç Memnun Değilim		Memnun Değilim		Kısmen Memnunum		Memnunum		Çok Memnunum	
	Frekans	Yüzde	Frekans	Yüzde	Frekans	Yüzde	Frekans	Yüzde	Frekans	Yüzde
1. Akademik gelişimim için sunulan imkânlardan	80	9,2	122	14,0	267	30,7	267	30,7	135	15,5
2. Araştırma/yayın yapmak için ayırabildiğim zamandan	84	9,6	108	12,4	265	30,4	297	34,1	117	13,4
3. Araştırma/yayın destek/ödüllendirme sisteminden	102	11,7	112	12,9	301	34,6	250	28,7	106	12,2
4. Üniversitenin proje yazma ve başvuru destek hizmetlerinden	68	7,8	76	8,7	288	33,1	310	35,6	129	14,8
5. AR-GE altyapısını iyileştirmek amacıyla yapılan faaliyetlerden	69	7,9	58	6,7	320	36,7	290	33,3	134	15,4
6. Araştırma projeleri (BAP) için sağlanan bütçe desteklerinden	83	9,5	113	13,0	301	34,6	255	29,3	119	13,7
7. BAP projelerinin değerlendirme ölçütlerinden	65	7,5	54	6,2	308	35,4	315	36,2	129	14,8
8. Üniversite dışından sağlanan (AB, TÜBİTAK, KOP, vb.) desteklerden	50	5,7	52	6,0	304	34,9	326	37,4	139	16,0
9. Ulusal bilimsel etkinliklere katılım için verilen destekten	156	17,9	146	16,8	258	29,6	203	23,3	108	12,4
10. Uluslararası bilimsel etkinliklere katılım için verilen destekten	168	19,3	144	16,5	264	30,3	188	21,6	107	12,3
11. Uluslararası değişim programlarından yararlanma imkânlarından	75	8,6	62	7,1	313	35,9	292	33,5	129	14,8
12. Merkezi Araştırma Laboratuvarı hizmetlerinden	61	7,0	46	5,3	348	40,0	292	33,5	124	14,2
13. Bilimsel etkinlik düzenleme desteklerinden	82	9,4	61	7,0	338	38,8	260	29,9	130	14,9
Genel ortalama	$\bar{X}=3.29$ Düzey: Kısmen memnunum									

Katılımcıların "AR-GE ile ilgili belirtmek istediğiniz diğer hususlar" başlığı altında görüşlerini bildirmeleri istenen bölüme yazdıkları açıklamalar Çizelge 4'te toplu olarak verilmiştir.

Çizelge 4. AR-GE kategorisi ile ilgili belirtilen ifadeler.

Olumsuz ifadeler	Olumlu ifadeler	Öneriler
<ul style="list-style-type: none"> ✓ Proje bütçeleri akademik çalışma yapmak için yeterli değil. Alımını yapmak istediğimiz malzemeleri BAP projeleri bütçesi kapsamında karşılayamıyoruz. ✓ Üniversitemiz sosyal bilimleri yok saymaktadır. Bu, TÜBİTAK ve YÖK ün de tutumudur. Üniversitemizdeki uygulamaya YÖK ve TÜBİTAK ın yansıması kabul ediyorum. Hele BAP tamamen sayısal bilimler için hizmet veren bir birim haline geldi. ✓ Ayda yılda bir kez merkezi laboratuvara işim düştü. Gittiğimde cihazın bozuk olduğunu öğrendim. ✓ Ulusal veya uluslararası bilimsel etkinliklere katılım için üniversitemiz tarafından herhangi bir destek verilmiyor. Bilimsel bir faaliyete katılmak için de BAP projesi yazılmaz zannediyorum. Şu anket dahi yapılması gerektiği için yapılan bir çalışma gibi geliyor. Bilimsel etkinlikler konusunda öğretim elemanlarına her yıl bir yurtiçi ve bir yurtdışı imkan sağlanmalı diye düşünüyorum. ✓ Çok fazla bürokratik iş yükü nedeniyle akademik gelişimimize ayıracağımız enerji ve zamanımız harcanmaktadır. ✓ Özellikle Kalite konusuyla ilgili o kadar çok yazı geliyor ki hemen hemen her hafta bu yazılara cevap verme durumunda kalıyoruz. Bunun dışında verilen idari görevler ayrıca dersler ile beraber araştırma yapmaya ayıracak pek vakit kalmıyor. İdari ve bürokratik işlerin akademisyenlerin hayatını daha kolaylaştıracak hal alması durumunda araştırma yapma olasılığımı daha fazla yaratacağına inanıyorum. ✓ Laboratuvarlarımızda cihazlarımız bozuk ve bu konuda destek alamıyoruz. Bu şekilde çalışmalarımız aksıyor. Bap bütçeleri artan dolar Euro kuru sebebiyle yetersiz kalıyor. ✓ BAP proje bütçeleri çok yetersizdir. ✓ Konferans, saha çalışması gibi çalışmalarımız için destek bekliyoruz. Hiç bir ödenek almadan kendi imkanlarımızla akademik gelişim sağlamaya çalışıyoruz ve şu dönemde çok zorlanıyoruz. 	<ul style="list-style-type: none"> ✓ İmkanlar bizim alanlarımız için tatmin edici 	<ul style="list-style-type: none"> ✓ Yurtiçi ve yurtdışı konferanslara katılım için maddi destek sağlanmalı ✓ Her bölümde Daha spesifik araştırma gruplarının oluşturulması sağlanmalı ✓ Merkezi laboratuvardaki personelin kullandıkları cihaz ve teknikler ile ilgili daha donanımlı bir hale getirilmesi ve bu amaçla eğitimlere katılmalarının sağlanması gerekmektedir. ✓ BAP sistemi proje yüklemesinin, tıpkı OGRIS not yüklemesi gibi yapılabilmesi harika olabilir. ✓ Üniversitemizin BAP başvuru sisteminde önerisi yapılan projelerde hakemlerin üniversite içinden ve/veya dışından da önerilebilmesi katkı sağlayacaktır. BAP değerlendirme sisteminde reddedilen proje önerilerinde yürütücünün değerlendirmeyi gerçekleştiren hakeme veya hakemlere cevap hakkının bulunması oldukça önemli katkı sağlayacaktır. ✓ En azından doktora ve Yüksek lisans projelerinin bütçesi 100 bin TL üstünde olmalıdır. ✓ Bilgisayar sıkıntısı olmaması eğitim için önemlidir. ✓ Akademik gelişim konusunda akademik personel, öğrenci ve memurlar için ÖYS üzerinden çeşitli konularda çevrimiçi/çevrimdışı uzaktan eğitimler ve sertifikalar verilebilir. Örneğin yapay zeka uygulamaları ve geliştirme, programlama dilleri, eğitim için grafik tasarımı, video içerik üretimi ve düzenleme, ilk yardım, deprem eğitimi, salgın eğitimi, drone ehliyeti eğitimi, telsiz eğitimi gibi. ✓ Araştırmaya zaman ayırabilmek için yapay zeka destekli hızlı sınav hazırlama, hızlı sınav okuma, notların oğrise otomatik girilmesi, sınıf ortamında online test sınavlarının yapılabilmesi gibi konularda geliştirmeler yapılmalı. Kalan zamanlarda araştırmaya daha fazla zaman ayrılabilir. Araştırmaya zaman ayırabilmek için özellikle ikinci öğretim öğrencisi olan ve öğrenci sayısı fazla olan bölümlerde personel sayısı mutlaka artırılmalıdır.

Katılımcıların "Kurumsal Altyapı ve İşleyiş ile ilgili belirtmek istediğiniz diğer hususlar" başlığı altında görüşlerini bildirmeleri istenen bölüme yazdıkları açıklamalar Çizelge 6'da toplu olarak verilmiştir.

Çizelge 6. Kurumsal Altyapı ve İşleyiş kategorisi ile ilgili belirtilen ifadeler.

Olumsuz ifadeler	Olumlu ifadeler	Öneriler
<ul style="list-style-type: none"> ✓ Yemekhane eğitim fakültesine çok uzak. Ayrıca eğitim fakültesindeki kafeterya hizmeti yetersiz. Onun dışında, güvenlik görevlilerinin en azından 6' ya kadar okulda olması daha güvenli olurdu. ✓ Sınıflarda internetin çekmemesi derslerin verimi açısından sorun teşkil ediyor. Ofis bilgisayar, yazıcı gibi en temel ve gerekli olanakların sağlanmaması çalışma verimini düşürmektedir. ✓ Yemekhane hizmetleri çok sıkıntılıdır. ✓ Göreve başladıktan 7 yıl sonra odama bilgisayar verildiği için kendi bilgisayarımı ve yazıcıyı aldım. Üniversiteden herhangi bir talebim yok, atama ve yükseltme konusunda da haklarım bana verilmedi. ✓ Üniversitemiz kampüs içerisinde kafe, restoranların yetersizliği, fakülte kantinlerindeki çeşitlerin azlığı öğrenci ve bizler için kampüste yaşamı zorlaştırmaktadır. ✓ Öğrenciler ve misafirler için aynı park yerini kullandığımız için zaman zaman araç parkı sıkıntısı yaşamaktayız. ✓ Mühendislik hocaları için özellikle verilen bilgisayarların yetersiz olduğu kanaatindeyim. Bu konuda zamanın çok gerisinde kaldığımı belirtmek isterim. Yine bu konudaki eksiklikler hocaların bireysel çabaları ile aşılmaya çalışılmaktadır ancak yeterli olmamaktadır. Günümüzde kullanılan yazılımların gereksinimleri her geçen yıl daha da artmaktadır. Bizleri sadece Word, Excel gibi yazılımları kullanıyor olarak düşünmeniz (Tabi böyle bir düşüncem varsa) oldukça hatalıdır. Asistanlarımız ilgili süreçlerde çok mağdur edilmektedir. Bu öğrencilerimizin çalışmalarının niteliği yine u alt yapının iyi olması ile artırılabilir. Her yıl düzenli bir planlama ile Akademisyenlerin çalışma konuları ve hatta makaleleri referans alınarak belli sayılarda Workstation alımlarının gerçekleştirilmesi ve bölümlere dağıtılması gerekmektedir. İlgili bilgisayarlar için donanımsal olarak (RAM ve Harddisk) full hale getirilerek bölümlerin kullanılmasına sunulması gerekmektedir. ✓ Ofislerimizde bilgisayar yok ne yazık ki. Fakültemizde sıfır atık projesine uygun olarak atıklarımızı ayırmamıza rağmen, laboratuvarlarımızda çöp poşeti yok. Çöpleri sıvı metal ve diğerleri olarak ayırmamıza rağmen temizlik görevlileri tüm çöplerle ortak olarak bu atıkları alıyor. Çünkü ne yazık ki bize zararlı kimyasalları ayırtırmamız için tıbbi Atık torbaları vs temin edilmiyor. ✓ Eğitim fakültesindeki öğretim üyelerine dönük kafeterya/kantin hizmetlerinden hiç memnun değilim. İnsan ilişkileri ve iletişim konusunda da sorunlu bir durum var bu yerde. Mecburen öğrenci kantininden yararlanıyoruz. ✓ spor ve kültürel etkinliklerde eksiklikler var. 	<ul style="list-style-type: none"> ✓ Genel olarak memnunum ✓ Bazı kurumsal altyapı ve işleyişlerde harika ilerlemeler var. Örneğin EBYS işlemleri, e-imza, Microsoft programları, Teams vb altyapı hizmetleri 	<ul style="list-style-type: none"> ✓ Sınıf ve odalarda yenilemeler yapılmalı. ✓ Yemekhanede çıkan yemekler daha nitelikli olabilir. ✓ Yemekhanemizin fiziki ortamı ve yemek çeşitliliği ile ilgili bir düzenlemeye ihtiyaç olduğunu düşünüyorum. Bu konuda diğer üniversitelerin sunduğu hizmetlerden yararlanılabilir. Gerekirse ücret noktasında bir artış da yapılabilir. ✓ kantin ve kafeterya hizmetleri ne yazık ki yetersiz ve kalitesi düşük. ürün yelpazesinin artırılması açık büfe tarzı girişimlerin desteklenmesi, kampüs içerisindeki yaşam ortamını daha olumlu etkiler. ✓ Fakülte önünün akşam karanlık olması ve ışıklandırılma isteği. Kampüs kafenin yenilenmesi veya alternatif bir kafenin hizmete sunumu. Yüzme havuzunun çalışma saatlerinde (akşam saatlerinde) kadınlara yönelik değişikliğin yapılması. Yemekhanede yemeklerin sıcak kalmasına yönelik çaba. Erasmus ikili anlaşmalarının sayısının artırılması. ✓ temizliklere daha dikkat edilmeli ✓ Üniversitede üstü kapalı otoparkların yaygınlaştırılması faydalı olacaktır. ✓ Kampüs içinde öğretim üyelerinin ve misafirlerin gidebileceği, özel günlerde öğrencilerle bir araya gelenebilecek bir restoran ve kafeterya bulunmamaktadır. Böyle bir işyerinin açılması öğretim üyelerin kurum aidiyetinin artırılmasını ve öğrencilerle iletişimin geliştirilmesine katkı sağlayabilir. ✓ not girme sisteminin düzeltilmesini talep ediyorum. en azından notları onaylamadan önce geçen ve kalanları görmemiz daha iyi olur. ✓ Engelli öğrenci, personel ya da öğretim elemanları için kampüs içerisinde sarı şeritlere yeterli bakım ve onarımın yapılmadığını ayrıca özellikle Kongre Merkezi karşısındaki okul öncesi eğitim kurumunun kaldırımı hatta araç trafiğini engelleyecek ve tehlikeye sokacak derecede hatalı park yapıldığını bildirerek gereğinin yapılması hususunda arz ederim. ✓ Niğde de ciddi bir barınma sorunu olduğu bir vakaıdır. Bu problemlerden akademisyenlerin olumsuz etkilenmemesi için Koyunlu Köyündeki eski lojmanlar, isteyen akademisyenlere tahsis

<p>Spor tesisi ve aletleri temiz ve kullanılabilir değil.</p> <p>✓ Üniversitenin spor tesislerini ara sıra kullanan birisi olarak ilk önce Spor Tesisimizi tekrar açtığından dolayı Rektörümüze teşekkür ederim. Ancak, tesis son zamanlarda çok bakımsız kaldı ve yeni fiyatlar çok yüksek.</p>		<p>edilmeli. Yabancı uyruklu öğrenciler ve evi olmayan akademisyenler için çözüm olacağını düşünüyorum.</p> <p>✓ Konukevleri çoğunlukla yer aradığımızda dolu olduğunu, bu anlamda bizlerin daha çok tercih edilmesini istiyorum</p> <p>✓ Yazılım desteği olarak önemli bir referans düzenleme programı olan EndNote ile ilgili Microsoft Office 365 te olduğu gibi bir anlaşma yapılmasını talep ederim. Akademiye yayın yapan herkesin kullanacağı önemli bir yazılımdır.</p>
--	--	---

D. Yönetim Anlayışı

Katılımcıların Yönetim Anlayışı kategorisindeki sorulara verdikleri cevapların memnuniyet düzeyleri Çizelge 7'de verilmiştir. Katılımcıların bu bölümde verilen ifadelerle yönelik değerlendirmeleri çoğunlukla “memnunum” ve “çok memnunum” kategorisinde karşılık bulmuştur.

Çizelge 7. Yönetim Anlayışı kategorisindeki sorunların ortalama puanları ve memnuniyet düzeyleri.

Anket Soruları	Memnuniyet Düzeyi									
	Hiç Memnun Değilim		Memnun Değilim		Kısmen Memnunum		Memnunum		Çok Memnunum	
	Frekans	Yüzde	Frekans	Yüzde	Frekans	Yüzde	Frekans	Yüzde	Frekans	Yüzde
1. Üst yönetime (Rektör, Rektör Yardımcıları) ulaşma kolaylığından	53	6,1	42	4,8	202	23,2	296	34,0	278	31,9
2. Birim yöneticilerine (Dekan, Müdür, Dekan/Müdür Yardımcıları) ulaşma kolaylığından	33	3,8	25	2,9	137	15,7	287	33,0	389	44,7
3. Kurum içi demokrasi kültüründen	77	8,8	73	8,4	199	22,8	295	33,9	227	26,1
4. Kurum içi iletişim kanallarının açık olmasından	56	6,4	53	6,1	184	21,1	317	36,4	261	30,0
5. Katılımcı yönetim anlayışının uygulanmasından	69	7,9	52	6,0	225	25,8	298	34,2	227	26,1
6. Yöneticilerin tarafsızlığından	95	10,9	68	7,8	200	23,0	279	32,0	229	26,3
7. Sağlanan akademik özgürlük ortamından	69	7,9	44	5,1	210	24,1	303	34,8	245	28,1
8. Üniversitede ekip çalışmasının desteklemesinden	64	7,3	44	5,1	252	28,9	299	34,3	212	24,3
9. Yöneticilerin girişimciliği/yenilikçiliği desteklemesinden	62	7,1	44	5,1	224	25,7	303	34,8	238	27,3
10. Yöneticilerin kurum kültürünü yayma çabasından	72	8,3	45	5,2	230	26,4	293	33,6	231	26,5
11. Yöneticilerin çevreyi/doğayı korumaya yönelik kararlarından	35	4,0	37	4,2	229	26,3	307	35,2	263	30,2
12. Çalışan memnuniyetini önceleyen bir yönetim anlayışı uygulanmasından	87	10,0	63	7,2	230	26,4	279	32,0	212	24,3
13. Yöneticilerin verimlilik artırmaya yönelik kararlarından	69	7,9	61	7,0	239	27,4	287	33,0	215	24,7
14. Yöneticilerin kaynakları kamu yararına kullanmasından	54	6,2	45	5,2	233	26,8	306	35,1	233	26,8
15. Yöneticilerin toplumsal konulara/sorunlara duyarlılığından	52	6,0	42	4,8	218	25,0	315	36,2	244	28,0
16. Yönetimsel faaliyetlerde etik değerlere uyulmasından	69	7,9	53	6,1	211	24,2	314	36,1	224	25,7

17. Yöneticilerin yönetsel faaliyetlerle ilgili hesap verebilirliğinden	72	8,3	63	7,2	218	25,0	287	33,0	231	26,5
18. Atama ve görevlendirmelerin liyakat esaslı yapılmasından	90	10,3	70	8,0	217	24,9	271	31,1	223	25,6
19. Akademik atama ve yükseltme sürecinde hakkaniyetli davranılmasından	87	10,0	50	5,7	213	24,5	287	33,0	234	26,9
Genel ortalama	$\bar{X}=3.69$ Düzey: Memnunum									

Katılımcıların "Yönetim Anlayışı ile ilgili belirtmek istediğiniz diğer hususlar" başlığı altında görüşlerini bildirmeleri istenen bölüme yazdıkları açıklamalar Çizelge 8'de toplu olarak verilmiştir.

Çizelge 8. Yönetim Anlayışı kategorisi ile ilgili belirtilen ifadeler.

Olumsuz ifadeler	Olumlu ifadeler	Öneriler
<ul style="list-style-type: none"> ✓ Tarım Bilimleri ve Teknolojileri Fakültesinde yapılan sınavların gözetmen dağılımları adaletsiz bir şekilde yapılmaktadır. Bazı araştırma görevlilerine az sınav görevi verilirken bazı araştırma görevlilerine daha fazla sınav görevi verilmektedir. Ünvanı Araştırma Görevlisi olan kişilerin sınav gözetmenliği dağılımları eşit olarak yapılmalıdır. ✓ Kurum içinde (Eğitim Fakültesi), öğretim elemanlarına, ben dahil, psikolojik şiddet yapılmaktadır. Fakültede onlarca profesör olmasına rağmen, 6 yıldan uzun bir süredir bir edebiyatçı Fakülte Dekanlığı yapmaktadır. Fakültede kişiye özel muamele yapılmakta. Yazılan dilekçeler cevapsız bırakılmakta; yasalara ve ilgili mevzuata aykırı işlemler yapılmaktadır. ✓ Rektör beyin ve yardımcıların etrafındaki kumdan kaleleri geçmek çok zor ✓ Rektör ve yardımcıları gayet insancıl objektif - şeffaf-anlayışlı ancak aynı durum bazı dekan-müdür bölüm başkanları için geçerli değil ✓ Birkaç kişinin hatası yüzünden herkese potansiyel suçlu muamelesi yapıyor resmen mobing yapıyor kuruma olan bağlılık duygularımız yerlerde geziyor. bu kurumda çalışmaktan hiç memnun değiliz. tehdit ve şantajla bir yere kadar gider, ayrıca kraldan fazla kralcılık yapıyor. Eğer bir yönetici akademisyenine güvenmiyorsa dönüp aynaya baksın. ✓ Yönetim ile bağlantımız, arzu ve taleplerimizi iletmemiz çok zor. 	<ul style="list-style-type: none"> ✓ Bu başlıkta uygun bir çalışma iklimi olduğunu söyleyebilirim ✓ Yöneticilerin yönetim anlayışı ve kendilerine ulaşmamız bizi mutlu etmektedir. ✓ Genel olarak memnunum 	<ul style="list-style-type: none"> ✓ Genel olarak memnunum. Genç ve dinamik bir rektörün olması üniversite için bir şans. Ama akademik ve idari atamalarda liyakate biraz daha önem verilmesini öneririm. Siyasetin üniversiteden uzak tutulması gerekir. Bu konuda daha hassas davranılması faydalı olacaktır. ✓ yöneticilerin akademik ve idari personele daha uygun bir üslup kullanması. ✓ yeri geldiğinde kanun ve yönergelerin doğrultusunda inisiyatif alınabilir olunması.. ✓ Kurum içi demokrasi kültürü geliştirilmelidir. Eğitim-öğretimin devam ettiği zamanlarda (yaz tatili hariç) haftada veya iki haftada bir bölüm toplantıları zorunlu olarak yapılmalıdır. Bölüm toplantılarına diğer bölümlerden de gözlemci katılımı sağlanabilir. Bölümlerin sorunlarının çözümünün takibi yapılmalıdır. Örneğin personel eksikliğinin giderilmesi, ders dağılımlarının hocaların alanlarına uygun yapılması, akademik, demokratik, sosyal, teknolojik gelişimin izlenmesi gibi konular takip edilmelidir. ✓ Akademik atama ve yükseltme süreci hızlı yürümeli. hızlı etkileyen iki darboğaz var: 1-Talep edilen kadronun ilanının çıkması 2. hakemlere posta yoluyla dağıtılan dosyaların hakemin eline geçmemesi. ✓ Atama ve yükselme konusunda daha adil ve liyakatli bir yaklaşım bekliyoruz. Artık pek çoğumuz maddi ve manevi tükenmişlik sendromu yaşıyoruz. Devlete ve Niğde'ye hizmet etmek adına memleketlerini ve çeşitli imkanlarını bırakıp gelen akademisyenleri dışlamak yerine daha kucaklayıcı bir anlayışla yaklaşılması Niğde'ye, kurum kültürüne ve eğitim-öğretim kalitesine daha fazla katkı sağlayacak ve bizleri motive edecektir.

E. Topluma Hizmet

Katılımcıların Topluma Hizmet kategorisindeki sorulara verdikleri cevapların memnuniyet düzeyleri Çizelge 9'da verilmiştir. Katılımcıların bu bölümde verilen ifadelerle yönelik değerlendirmeleri çoğunlukla “memnunum” kategorisinde karşılık bulmuştur. Topluma Hizmet kategorisinde katılımcıların memnuniyet düzeyinin en yüksek olduğu konunun Üniversitenin yapmış olduğu tarımsal ürün satışları olduğu görülmektedir. Topluma hizmet kategorisinde memnuniyetin en düşük olduğu alanın mezunlarla kurulan iletişim ağı olduğu görülmektedir.

Çizelge 9. Topluma Hizmet kategorisindeki sorunların ortalama puanları ve memnuniyet düzeyleri

Anket Soruları	Memnuniyet Düzeyi									
	Hiç Memnun Değilim		Memnun Değilim		Kısmen Memnunum		Memnunum		Çok Memnunum	
	Frekans	Yüzde	Frekans	Yüzde	Frekans	Yüzde	Frekans	Yüzde	Frekans	Yüzde
1. Üniversitenin bölgesel kalkınmayı öncelleyen bir strateji izlemesinden	18	2,1	42	4,8	220	25,3	342	39,3	249	28,6
2. Niğde'deki kurum ve kuruluşlarla olan ilişkilerden	22	2,5	37	4,2	238	27,3	342	39,3	232	26,6
3. Ulusal düzeydeki kurum ve kuruluşlarla olan ilişkilerden	32	3,7	42	4,8	250	28,7	328	37,7	219	25,1
4. Özel sektör ile olan ilişkilerden	23	2,6	50	5,7	285	32,7	314	36,1	199	22,8
5. Sivil toplum kuruluşları ile olan ilişkilerden	36	4,1	51	5,9	264	30,3	306	35,1	214	24,6
6. Mezunlarla kurulan iletişim ağından	47	5,4	71	8,2	290	33,3	286	32,8	177	20,3
7. Topluma hizmet adına yapılan çalışmalardan	29	3,3	44	5,1	262	30,1	328	37,7	208	23,9
8. Üniversitenin yaptığı tarımsal ürün satışlarından	20	2,3	19	2,2	188	21,6	329	37,8	315	36,2
Genel ortalama	$\bar{X}=3.77$ Düzey: Memnunum									

Katılımcıların " Topluma Hizmet ile ilgili belirtmek istediğiniz diğer hususlar" başlığı altında görüşlerini bildirmeleri istenen bölüme yazdıkları açıklamalar Çizelge 10'da toplu olarak verilmiştir.

Çizelge 10. Topluma Hizmet kategorisi ile ilgili belirtilen ifadeler.

Olumsuz ifadeler	Olumlu ifadeler	Öneriler
<ul style="list-style-type: none">✓ Üniversitenin yaptığı tarımsal ürün satışını kısmi zamanlı öğrenciler ve sabit eleman yürütmektedir. Öğrencilerden memnunum. Ürünlerden memnunum. ANCAK asabi davranışları nedeni ile sabit elemandan memnun değilim. Değiştirilmesi ferahlık sağlayacaktır.✓ tarımsal ürünlerin kalitesi kötü ve pahalı.✓ Üniversite - Sanayi ilişkilerinin olması gereken yerden uzak olduğunu düşünüyorum. Bu ilişkileri iyileştirme sorumluluğu da bizlerde olmalı.	<ul style="list-style-type: none">✓ Bu konularda gerçekten iyiyiz.✓ Tarımsal ürünler oldukça başarılı	<ul style="list-style-type: none">✓ Üniversite şehir ilişkisinin yararlı olacağı kanaatindeyim✓ Üniversite Şehir-Şehir Üniversite ilişkisi iyi düzeyde olmalı✓ Bu konuda toplantılar yapılması yerinde olacaktır.✓ Mezunlar iletişim kurulabilmesi için yeterli sayıda personel istihdam edilmelidir. Özellikle öğrenci sayısı fazla ve ikinci öğretim programı olan bölümlerde mutlaka personel sayısı artırılmalıdır. Halihazırda öğrenci sayısı fazla olan bölümlerde öğrenciliği devam edenlerin akademik gelişiminin takibi bile çok fazla zaman ve emek gerektirdiğinden olması gereken

		<p>durumda değildir. Bu durumda mezunlarla iletişim ve mezun takibi çok zordur.</p> <ul style="list-style-type: none">✓ Tarımsal ürünler biraz daha uygun fiyatla satılabilir, belli günlerde diğer kampüslerde satış yapılabilir✓ Ev Hanımlarının ekonomik koşullarını iyileştirmek amacıyla gerekli koşulları sağlayan organik köy ürünlerinin Üniversite Satış Büfesinde satışına imkan verilebilir.✓ Tarımsal ürünlerin çeşitliliği artırılmalıdır. Daha katma değerli ürün geliştirme çalışmaları yapılmalıdır.
--	--	--

F. Genel Değerlendirme ve Öneriler

Ankete katılan akademisyenlerin nispeten memnuniyetsiz ifade ettikleri ifadeler;

1. Eğitim-Öğretim bölümünde “Öğrencilerin derslere olan ilgisinden”, Bölümde/Programda yapılan ders görevlendirmelerinden” ve “Ders uygulama (laboratuvar, vb.) imkânlarının yeterliliğinden”
2. AR-GE bölümünde “Ulusal ve Uluslararası bilimsel etkinliklere katılım için verilen destekten” ve “Merkezi Araştırma Laboratuvarı hizmetlerinden”
3. Kurumsal İşleyiş ve Altyapı bölümünde “Yemekhane, Kafeterya/kantin hizmetlerinden” ve “Çalışma ofisimdeki teknolojik donanımdan”
4. Yönetim Anlayışı bölümünde “Yöneticilerin tarafsızlığından”
5. Topluma Hizmet bölümünde “Mezunlarla kurulan iletişim ağından” olarak ortaya çıkmıştır.

Memnuniyet düzeylerinin düşük olduğu kategori ve sorularla ilgili verilerin ilgili birimler/komisyonlar tarafından ayrıntılı incelenerek memnuniyet düzeyinin iyileştirilmesine yönelik önerilerin geliştirilmesi ve düzenlemeler yapılması gerekmektedir.

Kararsız veya kısmen memnun olanlarının oranının yüksek olduğu konular iyileştirmeye açık alanlar olarak ele alınmalı ve memnuniyet düzeyinin artırılmasına yönelik düzenlemeler yapılmalıdır.