



NİĞDE
ÖMER HALİSDEMİR ÜNİVERSİTESİ

KALİTE KOORDİNATÖRLÜĞÜ
KALİTE EL KİTABI



İÇİNDEKİLER

1.GİRİŞ.....	1
1.1. Amaç.....	1
1.2. Kapsam.....	1
1.3. Referanslar.....	1
1.4.Terimler ve Tarifler.....	1
2.ÜNİVERSİTE SUNUMU.....	2
2.1. Tarihsel Gelişim.....	2
2.2. Organizasyon Şeması.....	3
2.3. Misyon-Vizyon.....	4
2.4. Temel Değerlerimiz.....	4
2.5. Hedeflerimiz.....	4
3. NİĞDE ÖMER HALİSDEMİR ÜNİVERSİTESİ KALİTE GÜVENCE SİSTEMİ.....	5
3.1. Genel Bilgiler.....	5
3.2. Kalite Politikası.....	5
3.3. Kalite Kültürü.....	6
3.4. Dokümantasyon Sistemi.....	6
3.5. Kalite Güvence Sisteminin Uygulama Süreci	7
3.6. Üniversite Kalite Süreçlerinden Sorumlu Birimler.....	8
3.6.1. Kalite Komisyonu.....	8
3.6.2. Kalite Alt Komisyonları.....	8
3.6.3. Kalite Koordinatörlüğü.....	10
3.6.4. Birim Kalite Komisyonları.....	10
3.6.5. Danışma Kurulu.....	11
3.6.6. Paydaşlar.....	11
4. KAYNAKLAR.....	12
4.1. Kaynakların Sağlanması.....	12
4.2. İnsan Kaynakları.....	12
4.3. Finansal Yönetim.....	14
4.4. Tesis, Altyapı ve Ekipman.....	14
4.5. Teknoloji ve Bilişim Altyapısı.....	16
5. ÖLÇÜM, ANALİZ VE İYİLEŞTİRME.....	17
5.1. Genel.....	17
5.2. İzleme ve Değerlendirme.....	17
5.3. Paydaş Memnuniyeti.....	18
5.4. Öz Değerlendirme.....	18
5.5. Birim Kalite Ziyaretleri.....	19
5.6. Yönetim Gözden Geçirme Toplantıları.....	18
5.7. Sürekli İyileştirme.....	19
5.8. Piar Sistemi.....	19
5.9. İyileştirme Raporları.....	20
5.10. İş Akış Süreci Risk Değerlendirme Raporu.....	21
5.11. NOHU Kurumsal Risk Strateji Belgesine Uygun Risk Tanımları.....	21
6. SÜREÇ TAKVİMİ	24
7. KAMUOYUNU DEĞERLENDİRME VE HESAP VERİLEBİLİRLİK.....	25

1.GİRİŞ

1.1. Amaç

Üniversitemizin, faaliyet alanlarının tamamında işletilen süreçlere temel oluşturan Kalite Güvence Sisteminin ayrıntılı açıklandığı bu kılavuz ile tüm kademelerde görev alan personellerimize, öğrencilerimize ve üçüncü taraflara Niğde Ömer Halisdemir Üniversitesi Kalite Güvence Sisteminin genel yapısı, ilgili süreçlerin açıklanması ve tanıtılması amaçlanmaktadır. Böylece kalite süreçlerimize ilişkin edindikleri bilgilerle paydaşlarımızın, üniversitemiz ile ilgili yürüttükleri çalışmalarda aktif ve verimli olmaları hedeflenmektedir.

1.2. Kapsam

Niğde Ömer Halisdemir Üniversitesi Kalite Güvence Sisteminin işleyişini tanımlayan bu el kitabında, üniversitemizin misyonuna, vizyonuna, hedeflerine, kurumsal kalite stratejisinin genel çerçevesine, organizasyon yapısının sunumuna yer verilerek, Niğde Ömer Halisdemir Üniversitesi olarak süreçlerimize entegre ettiğimiz Kalite Güvence Sisteminin doğal yapısı ve alanları ile sürekli iyileştirme faaliyetlerinde kullanılan izleme ve değerlendirme yöntem ve stratejileri açıklanmaktadır.

1.3. Referanslar

Kurumun faaliyet gösterdiği alan, stratejik planı kapsamında belirlenen amaç ve hedefler ile sunduğu hizmetler ve yürüttüğü süreçlerden yola çıkılarak oluşturulan bu kılavuzun hazırlanmasında; Yükseköğretim Kalite Güvencesi ve Yükseköğretim Kalite Kurulu yönetmelik ve yönerge hükümlerine bağlı kalınmak suretiyle Avrupa Yükseköğretimde Kalite Güvencesi Birliği (ENQA) ve Avrupa Üniversiteler Birliği (EUA)'nin önerileri dikkate alınarak TS-EN-ISO 9001:2015 Kalite Yönetim Sistemi Standardından faydalanılmış ve Niğde Ömer Halisdemir Üniversitesi 2024-2028 Stratejik Planı, Niğde Ömer Halisdemir Üniversitesi Kalite Güvence Yönergesi hükümleri temel alınmıştır.

1.4. Terimler ve Tarifler

Doküman: Bir faaliyeti ve o faaliyetin gereklerini tanımlayan veya belgeleyen yazılı ya da görsel araçlardır.

Etkililik: Planlanan sonuçlara ne derecede ulaşıldığı ve planlanan faaliyetlerin ne kadar gerçekleştirildiğidir.

Form: Prosedür ve talimatlarda anlatılan faaliyetlere ait bilgilerin sistematik biçimde kaydedilmesini sağlayacak şekilde düzenlenmiş dokümanlardır.

Hizmet İçi Eğitim: Personelin göreve başladıktan sonra eğitim eksiklikleri doğrultusunda belirlenen ya da yeniliklere uyumunun sağlanması için yapılan eğitimidir.

Kalite El Kitabı: Niğde Ömer Halisdemir Üniversitesi'nin Kalite Güvence Sistemi'ni tanımlayan çerçeve dokümandır.

Kalite Güvencesi Sistemi: Üniversitenin veya bir programının eğitim-öğretim, araştırma-geliştirme ve toplumsal katkı faaliyetleri ile idari hizmetlerinin iç ve dış kalite güvencesi ve akreditasyon süreçlerini planlama ve uygulama esaslarını ifade eder.

Kalite Hedefi: Kalite ile ilgili olarak aranan veya ulaşılmak istenen durumdur.

Kalite Politikası: Kurum üst yönetimi tarafından paydaşlara taahhüt edilen, kurumun kalite ile ilgili genel anlayış ve prensiplerini belirten yazılı ifadedir.

Kurum İç Değerlendirme Raporu (KİDR): Üniversitenin; eğitim-öğretim, araştırma-geliştirme ve toplumsal katkı faaliyetleri ile idari hizmetlerine ilişkin kalite güvencesi süreçlerini izlemek amacıyla her yıl hazırlanan rapordur.

Paydaş: Kurumun karar ve faaliyetlerini etkileyebilen, bu karar ve faaliyetlerden etkilenebilen ya da kendilerinin etkilenebileceğini düşünen kişi ve kurumlardır.

Süreç: Girdileri çıktılara dönüştüren, birbirleri ile ilgili ve etkileşimli faaliyetlerdir.

Sürekli iyileştirme: Belirlenen hedeflere ulaşma derecelerini etkin bir şekilde değerlendirmek ve bunları sistemi iyileştirmeye yönelik düzeltici ve önleyici faaliyetlerle desteklemektir.

Yükseköğretim Kalite Kurulu: Yükseköğretim kurumlarının eğitim-öğretim ve araştırma faaliyetleri ile idari hizmetlerinin kalite düzeylerine ilişkin ulusal ve uluslararası kalite standartlarına göre değerlendirmeler yapan, iç ve dış kalite güvencesi, akreditasyon süreçleri ve bağımsız dış değerlendirme kurumlarının yetkilendirilmesi süreçlerini yürüten kuruluştur.

2. ÜNİVERSİTE SUNUMU

2.1. Tarihsel Gelişim

Üniversitemiz, 11 Temmuz 1992 tarihinde Niğde Üniversitesi adı ile Selçuk Üniversitesine bağlı Eğitim Yüksekokulunu Eğitim Fakültesine dönüştürerek ve İktisadi ve İdari Bilimler Fakültesi ile Niğde Meslek Yüksekokulunu bünyesine alarak kurulmuştur.

7 Eylül 2016 tarihine kadar Niğde Üniversitesi adı ile faaliyetlerini sürdürmüştür. Bu tarihten itibaren, Türkiye Cumhuriyeti Devleti'nin ve Türk Milletinin bekasına yönelik yapılan hain kalkışmayı önlemek için canını feda eden Şehit Astsubay Kıdemli Başçavuş Ömer Halisdemir'in kahramanlığını ve adını gelecek nesillere taşıyabilmek, tarihe not düşmek amacıyla 6745 sayılı Kanun'un 20. maddesi gereğince, Ömer Halisdemir Üniversitesi adını almıştır. Üniversitemiz, 01 Temmuz 2017 tarihinde yayımlanan 7033 sayılı Kanun'un 24. maddesi gereğince ilimizin ismi ilave edilerek Niğde Ömer Halisdemir Üniversitesi olmuştur.

Niğde Ömer Halisdemir Üniversitesi Merkez Yerleşke, Aşağı Kayabaşı Yerleşkesi, Derbent Yerleşkesi, Bor Yerleşkesi, Beden Eğitimi ve Spor Yüksekokulu (BESYO) Yerleşkesi ve Ulukışla Yerleşkesi olmak üzere 6 farklı yerleşkede faaliyetlerini sürdürmektedir.

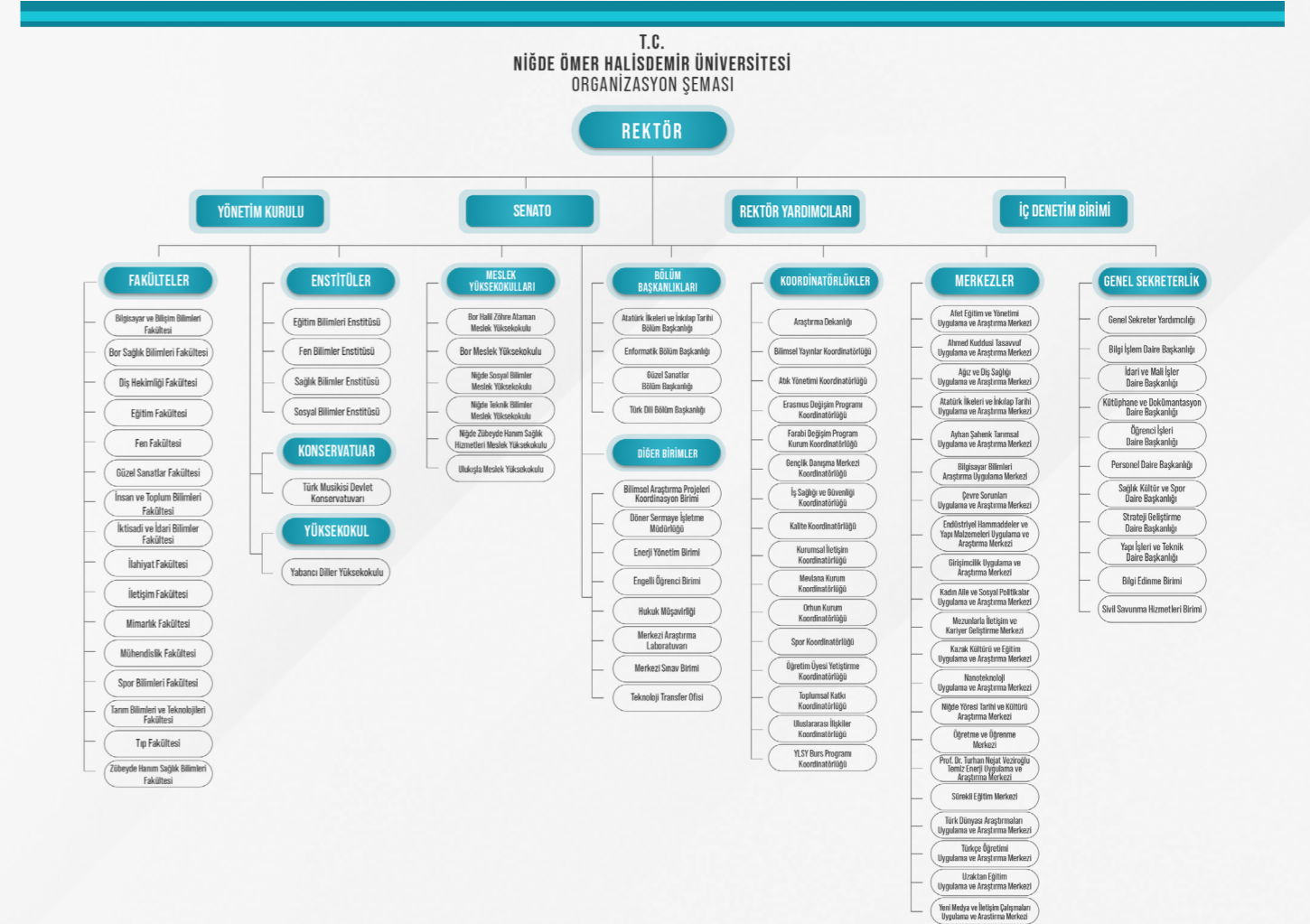
Üniversitemiz bünyesinde 2024-2025 Akademik Yılı itibarıyla Fen Fakültesi, Eğitim Fakültesi, Mühendislik Fakültesi, Mimarlık Fakültesi, İktisadi ve İdari Bilimler Fakültesi, İnsan ve Toplum Bilimleri Fakültesi, Tarım Bilimleri ve Teknolojileri Fakültesi, İletişim Fakültesi, İslami İlimler Fakültesi, Tıp Fakültesi, Güzel Sanatlar Fakültesi, Bor Sağlık Bilimleri Fakültesi, Dış Hekimliği Fakültesi, Bilgisayar ve Bilişim Bilimleri Fakültesi, Spor Bilimleri Fakültesi, Zübeyde Hanım Sağlık Bilimleri Fakültesi olmak üzere 16 fakültede lisans düzeyinde eğitim verilmektedir.

Lisansüstü eğitim ise Fen Bilimleri Enstitüsü, Sosyal Bilimler Enstitüsü, Eğitim Bilimleri Enstitüsü ve Sağlık Bilimleri Enstitüsü olmak üzere 4 enstitüde devam etmektedir. Yabancı Diller Yüksekokulu ve Türk Musikisi Devlet Konservatuvarı ile Niğde Sosyal Bilimler Meslek Yüksekokulu, Niğde Teknik Bilimler Meslek Yüksekokulu, Niğde Zübeyde Hanım Sağlık Hizmetleri Meslek Yüksekokulu, Bor Halil Zöhre Ataman Meslek Yüksekokulu, Bor Meslek Yüksekokulu, Ulukışla Meslek Yüksekokulu olmak üzere 6 Meslek Yüksekokulunda eğitim-öğretim faaliyetleri sürdürülmektedir.

Niğde Ömer Halisdemir Üniversitesi Eğitim ve Araştırma Hastanesi Sağlık Bakanlığı'nın 02.12.2016 tarihli oluru ile hizmetlerine devam etmektedir. 2022 yılından itibaren de Ağız ve Diş Sağlığı Uygulama ve Araştırma Merkezi hizmet vermeye başlamıştır. Ayrıca Üniversitemiz Rektörlüğüne bağlı 4 Bölüm Başkanlığı, 14 Araştırma Uygulama Merkezi bulunmaktadır. Diğer yandan Aşağı Kayabaşı Konukevi, Göncü Konağı Konukevi, Ayhan Şahenk Konukevi sosyal ve kültürel hizmetler için kullanılmaktadır.

2.2. Organizasyon Şeması

Üniversitemizin organizasyon yapısı 2547 sayılı Yükseköğretim Kanunu, 2809 sayılı Yükseköğretim Kurumları Teşkilatı Kanunu, Üniversitelerde Akademik Teşkilat Yönetmeliğine ve Yükseköğretim Kurulu tarafından yayınlanan yönetmelikler doğrultusunda oluşturulmuştur. Ayrıca ilgili mevzuatın verdiği yetkiler çerçevesinde Koordinatörlükler, çeşitli alanlarda çalışmalar yürüten kurul ve komisyonlar marifetiyle süreçler yürütülmektedir.



2.3. Misyon-Vizyon

Misyonumuz; Araştıran, sorgulayan, katılımcı, evrensel düşünebilen, etik ve kültürel değerlere sahip bireyler yetiştirmek; bilim, teknoloji ve sanatın gelişmesini sağlayarak, çevreye saygı bilinci ile ülke ve bölgenin kalkınmasına katkıda bulunmaktadır.

Vizyonumuz; Bölgesel kalkınma odaklı, öncelikli alanlarda ihtisaslaşmış, topluma hizmette öncü ve yenilikçi bir üniversite olmak.

2.4. Temel Değerlerimiz

Ortak akıl ve katılımcılık: Üniversitemiz yönetim süreçlerine çalışanlarının katılmalarını sağlar, tüm paydaşlarının görüş ve düşüncelerine değer verir.

Akademik özgürlük: Üniversitemiz eğitim ve araştırma faaliyetlerinde güç odaklarının baskısına maruz kalmadan hareket etme serbestisi sunar ve evrenselidir.

Disiplinlerarası çalışma kültürü: Üniversitemiz eğitim ve araştırma faaliyetlerinde disiplinlerarası çalışma kültürünü benimser.

Yenilikçilik: Üniversitemiz eğitim ve araştırma faaliyetlerinde yeni fikirlerin gelişimine ortam sağlar ve bu fikirlerin katma değeri yüksek ürün ve hizmetlere dönüşme süreçlerini destekler.

Tarafsızlık ve hesap verebilirlik: Üniversitemiz kurum içi iletişimi açık tutar, yönetsel faaliyetlerini ve değerlendirme süreçlerini liyakat esaslı gerçekleştirir ve hesap verebilirlik.

Sağlıklı, çevreye duyarlı ve güvenli yaşam: Üniversitemiz gelecek nesillerin emaneti olan çevrenin korunması yönünde çaba gösterir, sağlıklı, çevreye duyarlı ve güvenli yaşamın gelişimi için öncü rol üstlenir.

Toplumsal sorumluluk: Üniversitemiz ülkenin birliği ve bütünlüğünün korunmasını, demokrasi kültürünün geliştirilmesini, milli ve manevi değerlere sahip çıkılmasını, öğrenci ve çalışanlarının toplumsal sorunlara duyarlı davranmalarını teşvik eder.

Bölgesel ve ulusal kalkınmaya destek: Üniversitemiz eğitim ve araştırma faaliyetleri ile ürettiği bilgi, hizmet ve teknoloji ile bölgesel ve ulusal kalkınmaya destek olur.

2.5. Hedeflerimiz

Üniversitemizin sahip olduğu potansiyel ve kapasitenin farklılaşma stratejisi açısından değerlendirilmesi sonucunda, ortak akılla farklılaşma stratejisi konum tercihinin "araştırma odaklı üniversite" olmasına karar verilmiştir. Başarı bölgesi tercihi olan enerji, tarım-gıda ve nanoteknoloji alanları ise amaçların oluşturulmasında yine öncelikli alanlar olarak kabul edilmiştir. Buna göre 2024-2028 Stratejik Planı'nda aşağıda belirtilen **4 temel amaç ve bu amaçlara ilişkin 20 hedef** belirlenmiştir. Söz konusu amaçlar şunlardır:

- Eğitim-öğretimin niteliğini geliştirmek
- Öncelikli alanlarda ihtisaslaşmış, bölgesel kalkınma odaklı uluslararası standartta bir araştırma üniversitesi olmak
- Toplumsal sorumluluk anlayışı kapsamında, çevresel ve kültürel duyarlılığı gözeterek toplumsal sorunların çözümüne katkı sağlamak
- Sürdürülebilir kalite ve verimlilik için akıllı dönüşümü gerçekleştirmek

Referans Dokümanlar

Niğde Ömer Halisdemir Üniversitesi 2024-2028 Stratejik Plan Kurum İç Değerlendirme Raporları

Niğde Ömer Halisdemir Üniversitesi Kalite Koordinatörlüğü Ağ Sayfası

3. NİĞDE ÖMER HALİSDEMİR ÜNİVERSİTESİ KALİTE GÜVENCE SİSTEMİ

3.1. Genel Bilgiler

Niğde Ömer Halisdemir Üniversitesi'nde oluşturulan ve sürdürülen Kalite Güvencesi Sistemi; "eğitim-öğretim", "araştırma-geliştirme", "toplumsal katkı", "kurumsal işleyiş ve altyapı" ve "yönetim sistemi" hizmetlerinin planlanmasını, gerçekleştirilmesini, değerlendirilmesini ve sürekli geliştirilmesini kapsamaktadır. Söz konusu hizmetlere ilişkin süreçler tanımlanmış ve süreç dokümanları hazırlanarak uygulamaya konulmuştur. Süreç performansları, kalite hedefleri ve süreç performans göstergeleri, üst yönetim tarafından izlenmekte ve elde edilen sonuçlara göre iyileştirmeler planlanmaktadır. Üniversitemizin Kalite Politikası, iç ve dış paydaş beklenti ve ihtiyaçlarına, mevzuatın öngördüğü kapsam ve konulara uygun olarak belirlenmiş ve Senato tarafından onaylanarak yayımlanmıştır.

3.2. Kalite Politikası

Başta öğrencilerimiz olmak üzere tüm paydaşlarımızın ihtiyaç ve beklentilerini dikkate alarak:

- Şeffaf, hesap verebilir, liyakata ve ortak akla dayalı yönetim anlayışını benimsemek
- Sürekli iyileştirmeyi ve kaynakların verimli kullanımını kurum kültürü haline getirmek
- Bilgi ve teknoloji üreten girişimci ve yenilikçi bir araştırma üniversitesi anlayışıyla hareket etmek
- Bilimsel çalışmalar ve eğitim-öğretim alanlarında uluslararasılaşmayı yaygınlaştırmak
- Çevreye duyarlılığı, sağlıklı ve güvenli yaşam bilincini içselleştirerek sürdürülebilirliğe katkı sağlamak

Ar-Ge Politikası:

- Uluslararası standartlarda araştırma yapmayı özendirmek
- Öncelikli alanlarda AR-GE ve yenilikçi faaliyetleri teşvik eden, yaygınlaştıran ve sürekli iyileştiren bir anlayışa sahip olmak
- Bilgi ve teknoloji çıktıları ile ulusal ve bölgesel kalkınmaya katkı sağlayan bir üniversite olmak

Eğitim-Öğretim Politikası:

- Eğitim ve öğretimde uluslararası standartlar doğrultusunda hareket etmek
- Sürekli iyileştirmeye dayalı, öğrenci odaklı eğitim ve öğretim anlayışını benimsemek
- Kişisel ve toplumsal gelişimi destekleyen eğitim ve öğretim ortamı oluşturmak

Kurumsal İşleyiş ve Altyapı Politikası:

- Üniversitede herkes için yaşam kalitesini hep birlikte geliştirmek
- İşlemleri/süreçleri basitleştirme, standartlaştırma ve dijitalleştirme yaklaşımını benimsemek
- Tüm paydaşlarla etkin iletişim kanalları kurmak ve geliştirmek

Topluma Hizmet Politikası:

- Topluma hizmet alanlarında işbirliğine açık olmak
- İç paydaşları sosyal sorumluluk faaliyetlerine özendirmek
- Bölgenin sosyo-ekonomik ve kültürel ihtiyaç ve sorunlarına yönelik çalışmaları incelemek

3.3. Kalite Kültürü

Kalite Güvence Sistemimiz, üniversitenin tüm faaliyetlerinin merkezine yerleştirilmiş olup bu sistem aracılığıyla üniversite genelinde kapsamlı ve sürdürülebilir bir kalite kültürünün oluşturulması hedeflenmektedir. Bu kültür, üniversitenin vizyon ve misyonuna uygun olarak eğitim, araştırma ve topluma hizmet alanlarında sürekli iyileştirme ve gelişimi teşvik etmektedir. Kalite Güvence Sistemi, üniversite bünyesindeki tüm birimlerin ve mensupların aktif katılımını gerektiren bir süreç olarak tanımlanmakta ve bu süreç, üniversitenin tüm paydaşlarının sorumluluk almasını, kalite hedeflerine ulaşmak için işbirliği içinde çalışmasını sağlamaktadır.

Üniversitemiz, kaliteyi geliştirme ve sürdürme çalışmalarını yalnızca belirli birimler veya ofisler aracılığıyla gerçekleştirmemekte, bu çalışmaları üniversitenin tüm birimleri tarafından yürütülmesi gereken bütüncül bir faaliyet olarak görmektedir. Kalite süreçlerinin sadece akademik faaliyetlerle sınırlı kalmaması, idari süreçlerin de bu kapsama dahil edilmesi, üniversitenin tüm alanlarında tutarlı ve sürekli bir kalite anlayışının yerleşmesini amaçlamaktadır.

Bu bağlamda, üniversitenin üst düzey yöneticileri ve birim yöneticileri, kalite kültürünün üniversite genelinde yerleşmesi ve bu kültürün sürdürülebilir olması için yoğun bir çaba sarf etmektedir. Bu liderlik rolü, kalite çalışmalarının sadece yönetimsel bir görev olmaktan çıkıp, üniversitenin tüm çalışanları tarafından benimsenen bir değerler bütünü haline gelmesini sağlamaktadır. Yöneticilerin liderliğinde, her düzeydeki çalışan, kalite güvencesine yönelik süreçlere katılım göstermekte ve bu süreçlerin etkin bir şekilde yürütülmesine katkıda bulunmaktadır.

Üniversitemiz, kalite güvence süreçlerini yalnızca bir yönetim gereksinimi olarak değil, aynı zamanda sürekli gelişim için bir araç olarak değerlendirmektedir. Bu süreçler, üniversitenin stratejik hedeflerine ulaşmasına yardımcı olmakla kalmayıp, aynı zamanda üniversitenin tüm paydaşlarına daha iyi hizmet sunmasını sağlamak için de bir fırsat sunmaktadır. Böylece kalite kültürü, sadece mevcut durumu korumak için değil, sürekli yenilik ve ilerlemeyi teşvik eden bir anlayış olarak üniversite genelinde benimsenmektedir.

3.4. Dokümantasyon Sistemi

Üniversitemiz Kalite Güvence Sisteminin etkin bir şekilde işlenmesini ve paydaşların beklentilerini tam anlamıyla karşılamasını sağlamak amacıyla, kapsamlı ve ayrıntılı bir dokümantasyon sistemi oluşturmuştur. Bu sistem, üniversite genelinde yürütülen tüm kalite süreçlerinin şeffaf ve izlenebilir olmasını sağlamak için tasarlanmış olup süreçlerin, politikaların ve kontrollerin sistematik bir şekilde belgelenmesini içerir. Bu sistem, sadece mevcut süreçleri tanımlamakla kalmaz, aynı zamanda süreçlerin sürekli iyileştirilmesi için gereken geribildirim mekanizmalarını da içerir. Bu sayede üniversitemiz, paydaşların değişen ihtiyaç ve beklentilerine hızlı bir şekilde uyum sağlayarak kalite standartlarını sürekli olarak yükseltme imkanına sahip olmaktadır.

Üniversitemiz Kalite Güvence Sisteminin bu belge yapısı, kalite süreçlerinin nasıl yapılandırıldığı ve hangi belgelere dayandığı Tablo 1'de verilmektedir.

Politikalar, Yönetmelikler, Yönergeler, İlke ve Esaslar Prosedürler, İş Akış Şemaları Formlar, Kılavuzlar, Toplantı Tutanaqları

Tablo 1. Niğde Ömer Halisdemir Üniversitesi Dokümantasyon Sistemi

İlgili dokümanlara Niğde Ömer Halisdemir Üniversitesi Kalite Koordinatörlüğü ağ sayfasından ulaşılabilir. (<https://www.ohu.edu.tr/kalitekoordinatörlugu>)

3.5. Kalite Güvence Sisteminin Uygulama Süreci

Niğde Ömer Halisdemir Üniversitesi, kalite güvencesinin sağlanması ve sürdürülebilirliğinin teminat altına alınması amacıyla Kalite Güvence Yönergesi temelinde kapsamlı bir Kalite Güvence Sistemi oluşturmuş ve uygulamaya koymuştur. Bu sistem, üniversitenin tüm faaliyet alanlarında kalite standartlarının korunmasını ve sürekli iyileştirilmesini hedeflemektedir. Kalite Güvence Yönergesi, üniversitedeki kalite yönetimi sürecini yönlendiren ana rehber olarak Kalite Komisyonu, Birim Kalite Komisyonları ve Kalite Alt Komisyonlarının yetki, görev ve sorumluluklarını açıkça tanımlamaktadır. Ayrıca bu yönerge, kalite yönetimi sürecinin etkin ve verimli bir şekilde yürütülmesini sağlamak amacıyla komisyonların organizasyon yapısını da detaylandırmaktadır.

Şekil 1'de şematize edilen kalite güvence sistemi, üniversitemizdeki eğitim-öğretim faaliyetleri, araştırma çalışmaları, kurumsal işleyiş ve altyapı ile toplumsal katkı alanlarında kalite standartlarının sürekli olarak korunmasını ve geliştirilmesini hedeflemektedir. Bu sistem, üniversitenin stratejik hedeflerine ulaşmasına katkıda bulunmakta ve kalite kültürünün tüm üniversite genelinde yerleşmesini sağlamaktadır. Kalite güvencesine yönelik bu yapı, paydaşların beklentilerini karşılayan ve üniversitenin misyon ve vizyonuna uygun olarak sürdürülebilir bir kalite anlayışını teşvik eden bir çerçeve sunmaktadır.



Şekil 1: Niğde Ömer Halisdemir Üniversitesi Kalite Güvence Sistemi

3.6. Üniversite Kalite Süreçlerinden Sorumlu Birimler

3.6.1. Kalite Komisyonu

Üniversitemizde kalite süreçlerinin en önemli organı olan Kalite Komisyonu, üniversitemizin kalite güvence sistemini etkili bir şekilde oluşturmak ve sürdürülebilir kılmak amacıyla yılda en az iki kez Kalite Komisyonu Başkanının davetiyle toplanır. Bu toplantılarda, üniversitenin iç ve dış kalite güvence sistemlerinin yapılandırılması, kalite süreçlerinin ayrıntılı olarak tanımlanması ve kalite kültürünün güçlendirilmesi gibi temel konular üzerinde durulur. Üniversitemizde kalite ve sürekli iyileştirme kültürünün yaygınlaştırılmasını sağlamak amacıyla eylem planları geliştirilir ve bu planlar uygulamaya alınmak üzere Senatoya sunulur. Ayrıca üniversitenin stratejik planı ve hedefleri doğrultusunda eğitim-öğretim, araştırma-geliştirme, toplumsal katkı faaliyetleri ve destek hizmetlerinin izlenmesi ve değerlendirilmesi süreçleri de Kalite Komisyonu tarafından yönetilir.

Komisyon, üniversitenin çeşitli akademik ve idari birimleri, kurulları ve komisyonları tarafından hazırlanan performans değerlendirme ve izleme raporlarını, paydaşlarla yapılan toplantıların sonuçlarını ele alır. Bu değerlendirmeler doğrultusunda, sürekli iyileştirmeye yönelik önerilerini ilgili birimlere iletir. Üniversitemizde yürütülen eğitim-öğretim, araştırma-geliştirme, toplumsal katkı faaliyetleri ve destek hizmetlerine yönelik olarak eğitimcilerin eğitimine dair faaliyetleri düzenler veya bu alanlarda ilgili akademik ve idari birimlerle işbirliği sağlar. Ayrıca paydaşlarla ilişkilerin geliştirilmesi ve bu süreçlerin etkili bir şekilde yönetilmesi için gerekli stratejileri belirler ve hayata geçirir.

Kalite Komisyonu, üniversitemizin yıllık Kurumsal İç Değerlendirme Raporu (KİDR) ve diğer iç değerlendirme çalışmalarını planlar ve bu süreçlerin sağlıklı bir şekilde yürütülmesi için öneriler sunar. Yükseköğretim Kalite Kurulu'nun belirlediği ilkeler ve takvimler doğrultusunda gerekli hazırlıkları yapar ve dış değerlendirme ya da izleme sürecini koordine eder. Değerlendirme sürecinde iç ve dış paydaşları bilgilendirir ve Yükseköğretim Kalite Kurulu ile dış değerlendiricilerin veya dış değerlendirme kurumlarının geri bildirimleri doğrultusunda gerekli çalışmaları gerçekleştirir. Dış değerlendirme süreçlerinin sonuçlarına göre üniversitenin kalite sisteminde gerekli iyileştirmeleri yaparak kalite güvencesini sağlamlaştırır.

Akreditasyon süreci de Kalite Komisyonunun önemli sorumluluklarından biridir. Akredite olmak isteyen programların başvuru süreçlerini değerlendirir, bu süreçlere destek verir ve teşvik edici rol oynar. Üniversitenin kalite güvence sisteminin ulusal ve uluslararası standartlara uygun olarak sürdürülmesi için gerekli tüm faaliyetleri titizlikle takip eder ve uygular. Aynı zamanda Kalite Komisyonu, üniversite genelinde kalite kültürünün kökleşmesi ve sürekli iyileştirme çalışmalarının etkili bir şekilde yürütülmesi için de kritik bir rol üstlenmektedir.

3.6.2. Kalite Alt Komisyonları

Kalite Komisyonu, Niğde Ömer Halisdemir Üniversitesi'nin stratejik hedeflerine ulaşması ve akademik kalitenin sürdürülebilirliği adına Üniversite Stratejik Planı çerçevesinde çeşitli uzmanlık alanlarına yönelik alt komisyonlarla birlikte kapsamlı ve bütünsel bir çalışma yürütmektedir. Bu alt komisyonlar, Eğitim-Öğretim Kalite Komisyonu, Araştırma-Geliştirme Kalite Komisyonu, Toplumsal Katkı Kalite Komisyonu, Kurumsal İşleyiş ve Altyapı Kalite Komisyonu, Yönetmelik Kalite Komisyonu ve Ölçme ve Değerlendirme Kalite Komisyonu olarak yapılandırılmıştır. Her bir alt komisyon, üniversitenin akademik ve idari yapısını temsil eden farklı alanlardaki uzmanlardan oluşmakta olup başkan ve üyeleri, alanlarının çeşitliliği ve ilgili uzmanlıkları göz önünde bulundurularak Senato tarafından

seçilmektedir. Bu başkan ve üyeler, iki yıllık bir görev süresi boyunca üniversitenin kalite güvence süreçlerine aktif olarak katılır ve bu süreçlerin iyileştirilmesi için gerekli çalışmaları yaparlar. Alt komisyonlar, sorumluluk alanlarına ilişkin değerlendirmeleri ve analizleri doğrultusunda Senatoya doğrudan rapor sunma yetkisine sahip olup bu süreçte üniversitenin karar alma mekanizmalarına kritik katkılar sağlamaktadır.

Eğitim-Öğretim Kalite Komisyonu, üniversitenin akademik programlarının tasarımı ve onay süreçlerinden başlayarak öğrenci kabulü ve gelişimi, programların izlenmesi ve düzenli olarak güncellenmesi, öğrenci merkezli öğrenme ve öğretme yöntemlerinin geliştirilmesi gibi çok yönlü görevler üstlenmiştir. Komisyon, ayrıca öğretim elemanlarının yetkinliklerinin artırılması, mevcut öğrenme kaynaklarının kalitesinin iyileştirilmesi ve yeni öğretim materyallerinin geliştirilmesi konularında da kapsamlı çalışmalar yapmaktadır. Eğitim-Öğretim Kalite Komisyonu'nun bu çalışmaları, üniversitenin eğitim-öğretim standartlarını yükseltmeye yönelik stratejik bir çerçevede gerçekleştirilmekte olup bu süreçte ilgili birimlere sürekli geri bildirimde bulunarak öneriler sunulmaktadır.

Araştırma-Geliştirme Kalite Komisyonu ise üniversitenin araştırma stratejilerinin belirlenmesi, araştırma kaynaklarının verimli kullanılması, araştırma yetkinliklerinin geliştirilmesi ve araştırma performansının izlenmesi gibi alanlarda faaliyet gösterir. Bu komisyon, üniversitenin bilimsel araştırma kapasitesini artırmak ve ulusal ile uluslararası düzeyde akademik prestijini yükseltmek amacıyla araştırma faaliyetlerinin her aşamasında titizlikle çalışır. Araştırma-Geliştirme Kalite Komisyonu, ayrıca araştırma süreçlerinin değerlendirilmesi ve izlenmesi sonucunda ilgili birimlere stratejik önerilerde bulunarak araştırma faaliyetlerinin daha etkin ve verimli bir şekilde yürütülmesini sağlar.

Toplumsal Katkı Kalite Komisyonu, üniversitenin toplumsal sorumluluk misyonunu yerine getirme sürecinde toplumsal katkı stratejilerinin geliştirilmesi, bu stratejilerin hayata geçirilmesi için gerekli kaynakların temin edilmesi ve toplumsal katkı performansının izlenmesi gibi önemli görevler üstlenir. Bu komisyon, üniversitenin toplumla olan etkileşimini güçlendirmek ve toplumsal projelerin etkinliğini artırmak amacıyla geniş bir yelpazede faaliyetler yürütür. Toplumsal Katkı Kalite Komisyonu'nun temel amacı, üniversitenin topluma sağladığı katkıyı maksimum seviyeye çıkararak sosyal sorumluluk projelerinin kalitesini ve etkisini artırmaktır.

Kurumsal İşleyiş ve Altyapı Kalite Komisyonu, üniversitenin yönetim yapısını, idari birimlerin işleyişini, mevcut kaynakların yönetimini, bilgi yönetim sistemlerinin etkinliğini, destek hizmetlerinin kalitesini ve kamuoyuna hesap verebilirlik süreçlerini sürekli olarak değerlendirir. Bu komisyon, üniversitenin kurumsal işleyişinin daha şeffaf, etkili ve verimli bir şekilde işlenmesini sağlamak amacıyla, ilgili alanlardaki çalışmaları izler, koordine eder ve gerekli iyileştirmeleri yapar. Komisyonun çalışmaları, üniversitenin idari yapısının güçlü bir şekilde desteklenmesine ve kurumsal sürdürülebilirliğin sağlanmasına yönelik olarak stratejik bir çerçevede yürütülmektedir.

Yönetmelik Süreçler Kalite Komisyonu ise üniversite genelindeki görev tanımlarının ve iş akış süreçlerinin belirlenmesi, bu süreçlerin düzenli olarak gözden geçirilmesi ve ihtiyaç duyulan alanlarda güncellenmesi ile ilgili sorumluluklar üstlenir. Bu komisyon, aynı zamanda üniversite yönetiminde gereksinim duyulan yeni yönetmelik ve yönergelerin hazırlanması, mevcut yönetmelik ve yönergelerin gözden geçirilmesi ve gerekli düzenlemelerin yapılması gibi önemli görevleri yerine getirir. Yönetmelik Süreçler Kalite Komisyonu, üniversitenin yönetmelik süreçlerinin daha etkin, şeffaf ve hesap verebilir hale getirilmesi için çalışmalarını sürdürmekte olup bu süreçlerin üniversitenin genel işleyişine katkıda bulunmasını amaçlar.

Ölçme ve Değerlendirme Kalite Komisyonu, üniversitenin eğitim-öğretim, araştırma-geliştirme, toplumsal katkı, eğitimcilerin eğitimi, dış paydaşlarla ilişkiler ve destek hizmetlerinin kalitesini artırmak amacıyla veri toplama, analiz etme ve değerlendirme süreçlerini yönetir. Komisyon, bu verilerin uygun araç ve yöntemlerle toplanması ve işlenmesi suretiyle üniversitenin kalite yönetimi süreçlerine önemli katkılarda bulunur. Ölçme ve Değerlendirme Kalite Komisyonu'nun bu çalışmaları, üniversitenin genel kalite düzeyini artırmak ve sürdürülebilir bir kalite anlayışını yerleştirmek amacıyla kalite yönetiminin ayrılmaz bir parçası olarak değerlendirilir. Komisyon, elde edilen bulgular doğrultusunda kalite ile ilgili diğer çalışmaların etkinliğini artırmak ve üniversitenin stratejik hedeflerine ulaşmasına katkıda bulunmak için sürekli iyileştirme faaliyetleri yürütür.

3.6.3. Kalite Koordinatörlüğü

Üniversitenin kalite süreçlerinin önemli bir organı olan Kalite Koordinatörlüğü, kalite yönetimi ve geliştirme süreçlerinin etkin bir şekilde yürütülmesinde kritik bir rol oynamaktadır. Kalite Koordinatörlüğü, Kalite Komisyonu ve Alt Komisyonlarının sekreteryası görevini üstlenerek kalite süreçlerinin kesintisiz ve uyumlu bir şekilde işlenmesini sağlar. Bu bağlamda Kalite Komisyonu tarafından hazırlanan ve Senato tarafından onaylanan eylem planları ile ilgili faaliyetlerin koordinasyonunu ve yürütülmesini organize eder.

Koordinatörlük, Kalite Komisyonu, Alt Komisyonlar ve Birim Kalite Komisyonları ile işbirliği içinde çalışarak Stratejik Planda belirlenmiş amaçlar, hedefler ve performans göstergelerinin düzenli olarak izlenmesini sağlar ve bu süreçlerin ilgili Alt Komisyonlar tarafından raporlanmasını koordine eder. Aynı zamanda kalite çalışmaları kapsamında iç ve dış paydaşlarla düzenlenen toplantıların organizasyonunu üstlenir. Kalite Komisyonu tarafından planlanan eğitim, kongre, sempozyum ve çalıştay gibi etkinliklerin düzenlenmesine katkı sağlar.

Kalite Koordinatörlüğü, ayrıca Kalite Komisyonu ve Danışma Kurulu tarafından gerçekleştirilen toplantılar ve çalıştaylara ilişkin evrakın muhafazasını ve arşivlenmesini de sorumlulukları arasında bulundurmaktadır. Danışma Kurulu'nun görüş ve önerilerini ilgili birimlere iletmek, Kalite Komisyonu tarafından onaylanan ve kamuoyu ile paylaşılması uygun görülen raporları kurumun ağ sayfasında yayınlamak gibi görevleri de yürütür.

Akademik birimlerden danışma kurulu üyeliği için öneriler toplamak, bu önerilen kurum, kuruluş ve kişilerin rıza beyanlarını yazılı olarak almak ve bu rıza beyanlarını Kalite Komisyonuna sunmak da Kalite Koordinatörlüğü'nün sorumlulukları arasındadır. Kalite Koordinatörlüğü her hafta gündemli toplanarak kalite süreçlerinin takibini titizlikle yürütmektedir. Son olarak Kalite Koordinatörlüğü, Kalite Komisyonunun kararları doğrultusunda üniversitenin kalite süreçlerinin sürdürülebilirliğini sağlamak için gerekli diğer çalışmaları da yürütür.

3.6.4. Birim Kalite Komisyonları

Kalite süreçlerimizin birimlerimizde de etkili bir şekilde uygulanabilmesinde Birim Kalite Komisyonlarımız önemli bir rol oynamaktadır. Bu komisyonlar, birimlerin eğitim-öğretim, araştırma-geliştirme, toplumsal katkı faaliyetleri ve destek hizmetlerine yönelik iç ve dış kalite güvencesi çalışmalarını değerlendirmek, izlemek ve iyileştirme önerileri geliştirmekle sorumludur. Gerektiğinde Birim Kalite Komisyonlarına bağlı alt komisyonlar oluşturularak bu çalışmaların daha detaylı ve odaklı bir şekilde yürütülmesini sağlarlar.

Birim Kalite Komisyonlarının bir diğer önemli görevi, birimde kalite kültürünün geliştirilmesi ve bu kültürün tüm paydaşlar tarafından içselleştirilmesine yönelik çalışmaları yürütmektir. Bu kapsamda, üniversitenin stratejik planı ve hedefleri doğrultusunda birimin kalite iyileştirme çalışmalarını koordine ederler. Ayrıca birime ilişkin kalite ölçütlerini düzenli olarak izleyerek elde edilen verileri ve analizleri rapor olarak Kalite Komisyonuna sunarlar.

Üniversitenin dış değerlendirme sürecinde istenilen her türlü bilgi ve belgeyi sağlamak, Birim Kalite Komisyonlarının bir diğer önemli sorumluluğudur. Bu süreçte birimin yıllık Öz Değerlendirme ve Akran Değerlendirme Raporlarını hazırlayarak, bu raporları birimin ağ sayfasında yayımlarlar. Ayrıca Üniversite Kalite Komisyonu ile işbirliği içerisinde birimdeki kalite çalışmalarının koordinasyonunu ve yürütülmesini sağlarlar, böylece kalite yönetim süreçlerinin etkinliğini artırır.

3.6.5. Danışma Kurulu

Üniversitenin eğitim-öğretim, araştırma-geliştirme, toplumsal katkı ve bölgesel kalkınma faaliyetleri ile destek hizmetlerini değerlendirmek ve dış paydaşlardan geri bildirim almak amacıyla Üniversite Danışma Kurulu oluşturulmuştur. Senato tarafından üç yıllığına atanan Danışma Kurulu üyeleri, üniversitenin web sitesinde kamuoyuna duyurulur. Kurul ile olan ilişkilerin yönetiminden Kalite Komisyonu sorumludur ve kurul, üniversitenin yanı sıra akademik birimlere de danışmanlık yapar.

Rektörün çağrısı ile her yıl en az bir kez toplanan Danışma Kurulu, üniversitenin eğitim-öğretim, araştırma-geliştirme, toplumsal katkı ve destek hizmetlerini değerlendirir. Akademik birimler, Danışma Kurulu üyeleri ve diğer ilgili paydaşlarla, Rektörlük onayıyla iletişim kurarak, eğitim-öğretim, araştırma-geliştirme ve toplumsal katkı konularında görüş alışverişi yapabilirler. Bu süreç, arzu eden akademik birimlerin kendi Birim Danışma Kurullarını oluşturarak daha resmi bir yapıya kavuşturulabilir ve üç yılda bir yenilenebilir.

Kalite Komisyonu, gerek duyulduğunda Danışma Kurulunun tüm üyeleriyle ya da belirli üyelerle bir araya gelerek üniversitenin ilerlemesine yönelik kararlar alabilir. Bu, üniversitenin dış paydaşlarla olan iş birliğini güçlendirirken kaliteyi artırma çabalarını da destekler.

3.6.6. Paydaşlar

Üniversitenin iç paydaşları akademik personel, idari personel, öğrenciler, öğrenci toplulukları, öğrenci konseyi, akademik birimler ve idari birimler olarak belirlenmiştir. Dış paydaşlar ise düzenleyici kuruluşlar (YÖK, YÖKAK vb.), kamu kurumları, yerel yönetimler, özel sektör kuruluşları, uluslararası kuruluşlar, sivil toplum kuruluşları, araştırma ve eğitim kurumları, mezunlar ve aileleri kapsamaktadır.

Kalite Komisyonu, üniversitenin eğitim-öğretim, araştırma-geliştirme, toplumsal katkı faaliyetleri ve destek hizmetleri alanlarındaki kalite süreçlerini geliştirmek amacıyla iç ve dış paydaşları belirler ve önceliklendirir. Bu süreçte paydaşlarla ilişkilerin güçlendirilmesi, toplantılara katılımlarının sağlanması ve görüşlerinin alınması gibi görevler üstlenir. Ölçme ve Değerlendirme Kalite Komisyonu ise eğitim-öğretim, araştırma-geliştirme, toplumsal katkı ve destek hizmetleri konularında iç ve dış paydaşların memnuniyetini düzenli olarak ölçer ve görüşlerini çeşitli yöntemlerle toplar. Elde edilen veriler analiz edilip raporlanarak Kalite Komisyonuna sunulur.

Kalite Komisyonu, paydaşlardan alınan geri bildirimleri ve iyileştirme önerilerini ilgili birimlere ileterek bu önerilere dair geri bildirimde bulunur. Ayrıca akademik birimler, Danışma Kurulunun üyeleri ve davet ettikleri diğer dış paydaşlarla yılda en az bir kez toplantılar düzenler. Bu toplantılara ilişkin tutanaklar, anketler ve veriler saklanır, sonuçlar raporlanarak hem Kalite Koordinatörlüğüne iletilir hem de birim ağı sayfalarında yayımlanır.

Referans Dokümanlar

Niğde Ömer Halisdemir Üniversitesi Kalite Güvencesi Yönergesi
Niğde Ömer Halisdemir Üniversitesi 2024-2028 Stratejik Plan
Kalite Alt Komisyonları İzleme ve Değerlendirme Raporları
Kalite Komisyonu Organizasyon Şeması
Danışma Kurulu Organizasyon Şeması
Birim Kalite Komisyonları
Kalite Koordinatörlüğü Organizasyon Şeması
Paydaş Anketleri Değerlendirme Raporları
Eylem Planları İzleme ve Değerlendirme Raporları

4. KAYNAKLAR

4.1. Kaynakların Sağlanması

Niğde Ömer Halisdemir Üniversitesi Yönetimi, Kalite Güvence Sistemini etkin bir şekilde uygulamak, sürdürülebilirliğini sağlamak ve sürekli olarak iyileştirmekle yükümlüdür. Bu süreç, yalnızca kalite standartlarının korunmasını değil, aynı zamanda üniversitenin iç ve dış paydaşlarının çeşitli gereksinimlerinin eksiksiz olarak karşılanmasını da kapsar. Paydaş memnuniyetinin artırılması üniversitenin kalite politikalarının merkezinde yer alır ve bu doğrultuda atılan her adım, üniversitenin genel başarı hedeflerine ulaşmasına katkıda bulunur.

Yönetim, bu hedeflere ulaşmak için gerekli kaynakları doğru ve zamanında belirlemek, bu kaynakları etkili bir şekilde temin etmek ve bunların en verimli şekilde kullanılmasını sağlamakla sorumludur. Kaynak yönetimi, üniversitenin başarısı için kritik bir unsurdur; bu nedenle, kaynakların doğru bir biçimde tahsis edilmesi ve kullanılması, tüm kalite süreçlerinin başarıyla yürütülmesi için hayati öneme sahiptir. Üniversite, stratejik planları doğrultusunda kaynakları en verimli şekilde kullanarak hem mevcut standartları korur hem de sürekli iyileştirme süreçlerini destekler. Bu kapsamlı ve titiz yaklaşım, üniversitenin akademik mükemmeliyetini artırmakla kalmaz, aynı zamanda toplumsal katkısını da güçlendirir. Böylece üniversite, paydaşlarının beklentilerini en üst düzeyde karşılamayı hedefler.

4.2. İnsan Kaynakları

Üniversitemiz, eğitim-öğretim, araştırma-geliştirme ve idari faaliyetlerini en yüksek verimlilikle sürdürebilmek amacıyla personel planlamasını titizlikle yapmaktadır. Bu kapsamda personelin etkin bir şekilde kullanılmasını sağlamak için kapsamlı bir insan kaynakları yönetim sistemi oluşturulmuştur. İnsan kaynakları sistemimiz, personelin görev, yetki ve sorumluluklarını net bir şekilde belirleyen ayrıntılı görev tanımlarını içermektedir.

Görev tanımları, her bir pozisyonun gerektirdiği nitelikler ve sorumluluklar doğrultusunda oluşturulmuş olup personelin kendi rollerini ve beklentileri anlamasını sağlar. Ayrıca bu sistem sayesinde personelin performansının daha objektif bir şekilde değerlendirilmesi ve gelişim alanlarının belirlenmesi mümkün olmaktadır.

Bu yaklaşım, hem şeffaflığı artırmayı hem de kaynakların etkin bir şekilde kullanılmasını hedefler. Üniversitemiz, insan kaynakları yönetiminde sürekli olarak iyileştirme yaparak akademik ve idari faaliyetlerin kalitesini ve verimliliğini artırmayı amaçlamaktadır.

Personel Daire Başkanlığı, üniversitemizin akademik ve idari personelinin tüm insan kaynakları süreçlerini kapsamlı bir şekilde yönetmektedir. Bu kapsamda işe alım, yerleştirme ve öğretim üyeliğine yükseltme gibi süreçler detaylı bir şekilde yürütülmektedir.

İnsan kaynakları yönetimimiz, 2547 sayılı Yükseköğretim Kanunu, 2914 sayılı Yükseköğretim Personel Kanunu, 657 sayılı Devlet Memurları Kanunu ve 4857 sayılı İş Kanunu gibi yasal çerçevelere dayanmaktadır. Bu yasal düzenlemelere ek olarak, ilgili yönetmelikler ve üniversitemiz tarafından belirlenen yönerge, usul ve esaslar da sürecin yönetiminde önemli bir rol oynamaktadır.

Bu yasal ve yönetsel çerçeveler, personel işlemlerinin doğru, adil ve şeffaf bir şekilde yürütülmesini sağlamak amacıyla titizlikle uygulanmaktadır. Ayrıca Personel Daire Başkanlığı, bu süreçlerin her aşamasında yüksek standartları koruyarak, üniversitemizin insan kaynakları yönetiminde en iyi uygulamaları hayata geçirmeyi hedeflemektedir.

Akademik personel istihdamına ilişkin Üniversitemizde norm kadro uygulamaları devam etmektedir. Akademik personel istihdamına ilişkin Öğretim Üyeliğine Yükseltme ve Atanma Yönetmeliği ile Öğretim Üyesi Dışındaki Öğretim Elemanı Kadrolarına Atanan Akademik Personelin Yeniden Atanmasına İlişkin Usul ve Esaslar kamuoyuna açık bir şekilde Üniversitemiz ağı sayfasında yayınlanmaktadır. Öğretim üyesi kadro talepleri ve görev süresi uzatma başvurularının ilgili yönergeye uygunluklarını incelemek üzere birimlerde ve Rektörlükte Akademik Değerlendirme Komisyonu (ADEK) kurulmuştur. Başvurular önce birim ADEK'te incelenmekte sonra nihai karar için Rektörlük ADEK tarafından değerlendirilmektedir.

Üniversitemizdeki araştırma performansı, üniversitemiz tarafından geliştirilmiş ve özgün bir platform olan Akademik Performans Değerlendirme ve İzleme Platformu (AKAPEDIA) ile ölçülmektedir. Bu platform ile akademik personelin makale, kitap, editörlük, bildiri, sanatsal faaliyet, proje, atıf, ödül ve patent gibi akademik performans verileri işlenmektedir.

Aynı zamanda Üniversitemizde, öğretim elemanlarının öğretim kalitesini zenginleştirmek ve geliştirmek amacıyla çeşitli programlar sunmak üzere 2023 yılında Öğretme ve Öğrenme Merkezi kurulmuştur. Bu merkezin, yeni göreve başlayan öğretim elemanlarının üniversiteye uyumlarını kolaylaştırmak için uyum programları düzenlemek, öğretme becerilerini geliştirmeye yönelik seminerler ve eğitimler planlamak gibi görevleri bulunmaktadır. Aynı zamanda idari personelin mesleki gelişimini desteklemek ve çalışmalarındaki verimliliği artırmak amacıyla çeşitli seminer ve eğitimler organize edilmesi de merkezin görevleri arasındadır. Öğretme ve Öğrenme Merkezi ve Kariyer Geliştirme Merkezi, bu hedefleri gerçekleştirmek ve personelin bilgi ve becerilerini sürekli olarak geliştirmek için kapsamlı bir destek sunarak üniversitemizin genel performansını ve eğitim kalitesini artırmayı amaçlamaktadır.

Üniversitemizde insan kaynaklarında motivasyon ve verimliliğin artırılması amacıyla 2021 kabul edilen Ödül Yönergesi uygulanmaktadır. Bu yönerge, çalışanların başarılı performanslarını ödüllendirerek iş tatminini ve genel verimliliği artırmayı hedefler. Yönerge çerçevesinde, belirli kriterlere göre yapılan başarı değerlendirmeleri sonucunda ödül ve takdir programları düzenlenmektedir. Böylece çalışanların motivasyonunu yüksek tutarak kurum içi başarıyı teşvik etmek ve sürdürülebilir performans artışı sağlamak amaçlanmaktadır.

Üniversitemizde tüm mensuplarımızın (akademik ve idari personel), yaşayabilecekleri psikolojik sorunlar için başvurabileceği bir merkez bulunmaktadır. Gençlik Danışma Merkezi ile iç paydaşların fiziksel ve ruhsal sağlıklarının korunma ve geliştirilmesi, çalışanların başarısının arttırılması amaçlanmaktadır.

4.3. Finansal Yönetim

Üniversitemizin finansal kaynaklarının etkin ve verimli yönetimi, Strateji Geliştirme Daire Başkanlığı tarafından yürütülmektedir. Bu çerçevede tüm akademik ve idari birimlerde finansal kaynakların izlenmesi, düzenli olarak hazırlanan birim faaliyet raporları aracılığıyla gerçekleştirilmektedir. Üniversitemize tahsis edilen ödenekler, Stratejik Plan doğrultusunda oluşturulan performans programları ile üniversitemizin belirlenen hedeflerine uygun olarak şeffaflık ve hesap verebilirlik ilkelerine sadık kalarak ilgili birimlere tahsis edilmektedir.

Yıl içinde hedeflerin gerçekleştirilmesini engellemeyecek şekilde, birimlerin yapmış olduğu talepler, mevcut bütçe imkânları ve gerekçelerin uygunluğu göz önünde bulundurularak değerlendirilmekte ve karşılanmaktadır. Bu süreç, bütçe yönetiminin etkinliğini artırmayı ve kaynakların optimum şekilde kullanılmasını sağlamayı hedefler.

Ayrıca 5018 sayılı Kamu Malî Yönetimi ve Kontrol Kanunu çerçevesinde finansal kaynakların ekonomik, verimli ve etkili kullanılmasını denetlemek üzere dış denetim Sayıştay tarafından yapılmakta; iç denetim ise kurum içi denetçiler tarafından yürütülmektedir. Bu denetimler, finansal yönetimin şeffaflığını ve hesap verebilirliğini artırarak mali süreçlerin iyileştirilmesine katkıda bulunmaktadır.

Kalite Komisyonu'nun kararları doğrultusunda, akademik ve idari birimler tarafından yıllık Öz Değerlendirme Raporları, Akran Değerlendirme Raporları ve Birim Eylem Planları hazırlanmaktadır. Bu raporlar, idari süreçlerin etkinliğini, verimliliğini ve performansını değerlendirmeye yönelik kapsamlı bir analiz sunarak üniversitemizin kalite yönetim sisteminin sürekli iyileştirilmesine katkıda bulunmaktadır.

4.4. Tesis, Altyapı ve Ekipman

Üniversitemiz 2023 yılı itibarıyla 263.676 m² eğitim alanı, 10.340 m² araştırma alanı, 21.070 m² idari alan, 103.940 m² sosyal alan ve 500 m² atık depolama tesisi olmak üzere toplam 399.526 m² donatı alanına sahiptir. Üniversitemizde misafirhane olarak Aşağı Kayabaşı Konukevi ve Göncü Konağı Konukevi hizmet vermektedir. Konukevlerimizde üniversite personelimizin yanı sıra, değişim programı, bilimsel çalışma, araştırma, kongre, seminer, sanat etkinliği vb. nedenlerle yurt içi ve yurt dışından gelen konuklarımız ile mezunlarımız, öğrencilerimizin aileleri ve diğer kamu kurumlarında görev yapan personeller için konaklama hizmeti verilmektedir.

Üniversitemiz merkez kampüsünde yer alan Sabiha Şahenk Kütüphanesi tüm akademik birimlerinde eğitim gören öğrenciler ile akademik ve idari personele hizmet vermektedir. Sabiha Şahenk Merkez Kütüphanesi 5561 m² kapalı alana sahiptir. İçerisinde bulunan sergi salonu, kafeterya, multimedya salonu, konferans salonu, grup çalışma odası, tek kişilik çalışma kareleri, internet erişim alanı ve geniş okuma salonları ile donanımlı ve modern bir kütüphanedir. Aynı anda 750 kişiye hizmet verebilecek oturma kapasitesine sahiptir.

Üniversitemiz öğrencilerinin barınma ile ilgili problemlerine yerleşke içerisinde yer alan yüksek kapasiteli yurtlar ile çözüm üretilmektedir. Bu kapsamda Sağlık Kültür ve Spor Daire Başkanlığı tarafından işletilen Ayhan Şahenk Öğrenci Yurdunda Tarım Bilimleri ve Teknolojileri Fakültesi öğrencileri barınmaktadır. Merkez kampüs içerisinde Gençlik ve Spor Bakanlığı'na ait yaklaşık 11000 kapasiteli öğrenci yurtları da yer almaktadır.

Üniversitemiz Kongre ve Kültür Merkezi, paydaşlarımızın akademik ve sosyal gelişimini desteklemek amacıyla her türlü ulusal ve uluslararası kongre, seminer, toplantı, konferans ve kültürel etkinliğine ev sahipliği yapmaktadır. Üniversitemiz öğretim elemanları ya da davet edilen konunun uzmanı kişilerce belirli günlerde öğrencilerimize ve Niğde halkına açık konferans ve paneller verilmekte, ayrıca tiyatro ve müzik gösterileri düzenlenmektedir.

Üniversitemizde öğrenci ve personelimizin spor yapabilmesine imkân sağlayan yeterli tesis ve altyapı bulunmaktadır. İçerisinde Yarı Olimpik Yüzme Havuzu, fitness ve kondisyon salonunun da bulunduğu Spor Kompleksimiz öğrenci ve personelimize hizmet vermektedir. Bununla birlikte yine Üniversitemiz Merkez Yerleşke Uluslararası İlişkiler Ofisi yanında bulunan Yaşam Boyu Spor Merkezi de hizmet vermektedir. Merkez Kampüsümüzde ayrıca tüm personel ve öğrencilerin kullanımına açık stadyum, spor sahaları, halı sahalar ve tenis kortları faaliyet göstermektedir. Üniversitemiz Aile Sağlığı Merkezi, merkez kampüsümüzde yer alan Süheyla-Hürrem Kubalı Sağlık Merkezi içerisinde konumlanmıştır. 2 aile hekimi, 3 aile sağlığı elemanı ve 1 yardımcı sağlık personeli ile personel ve öğrencilerimize poliklinik hizmetlerinin yanı sıra koruyucu sağlık hizmetleri de verilmektedir.

Üniversitemiz Merkez Yerleşkesinde bulunan Merkezi Kafeterya mutfağında servise hazırlanan yemekler, Merkez Yerleşke, Niğde Merkez ve Bor İlçesinde bulunan fakülte, yüksekokul ve meslek yüksekokullarını içeren 7 ayrı yemekhanede öğrenci ve personele sunulmaktadır. Sağlık Kültür ve Spor Dairesi Başkanlığı tarafından yürütülmekte olan beslenme hizmetleri diyetisyen kontrolünde yüklenici firmalarca verilmektedir. Yemek menüleri aylık olarak Üniversitemiz ağ sayfasından düzenli olarak paylaşılmaktadır. Yemekhanemiz sistem altyapısı sanal pos cihazı ile yemek ücreti yüklenmesine ve rezervasyon hizmetine olanak verecek sistem altyapısına sahiptir. Üniversitemiz tesis ve altyapısının kullanımına yönelik istek, talep ve paydaş geribildirimleri Öğrenci İşleri Otomasyonu (OGRIS) platformu üzerindeki İstek Yönetim Sistemi (İYS) aracılığıyla kayıt altına alınmakta ve gerekli iyileştirmeler bütçe doğrultusunda gerçekleştirilmektedir.

Bütün bu fiziksel altyapılara ek olarak Üniversitemizde yürütülen faaliyet alanlarına yönelik birçok yazılım veya sistem altyapısı da bulunmakta ve sürekli olarak güncellenmektedir. Son yıllarda geliştirilen ve geliştirme süreçleri devam eden sistem altyapı tasarım ve geliştirmelerine örnek olarak NOOS öğrenci transkriptlerinin e-devlet üzerinden alınması, Dış Hekimliği Yönetmeliği Ölçme Değerlendirme Sistemi için güncelleme yapılması, Ek Gösterge değişikliğinin PEOS'ta yapılması için güncellemeler, Öğrenci İşleri Otomasyon Sisteminde Seçmeli Formasyon başvuru çalışması yapılması, Kalite Yönetim Bilgi Sistemi (KALBİS) Eylem Planı modülü geliştirilmesi, NOHULOGİN çalışmasının tamamlanması, AKAPEDIA Eylem Planı sayfasının yapılandırılması, KALBİS Swot Analizi sayfasının geliştirilmesi, Tıp/Dış Öğretim Elemanı Başvuru Sistemi sayfasının oluşturulması, Özel Yetenek Başvuru ve Yerleştirme işlemlerinin gerçekleştirilmesi, Personel Otomasyon Sisteminde rol/ yetki kontrol modülünün geliştirilmesi, NOHUDizin çalışmasının başlatılması, NOHUBGYS Doküman Talep modülünün geliştirilmesi, Merkezi LOG sunucu kurulumunun yapılması ve İstek Yönetim Sisteminde (İYS) BGYS Form Modülünün geliştirilmesi gösterilebilir.

4.5. Teknoloji ve Bilişim Altyapısı

Niğde Ömer Halisdemir Üniversitesinin 6 yerleşkesinin (Merkez, Aşağı Kayabaşı, Derbent, BESYO, Bor ve Ulukışla yerleşkeleri) tamamında internet altyapısı ULAKNET tarafından sağlanan Metro Ethernet ile sağlanmaktadır. Ulukışla Yerleşkesi 50 Mbps, Bor Yerleşkesi 80 Mbps, Besyo Yerleşkesi 60 Mbps, Derbent Yerleşkesi 80 Mbps ve Aşağı Kayabaşı Yerleşkesi 80 Mbps hız ile noktadan noktaya Merkez Yerleşke'ye erişmektedir. Merkez Yerleşke'de bulunan tüm birimler fiber optik kablo ile ana sistem odasında sonlandırılarak yerel ağa dahil edilmektedir. Merkez Yerleşke internet çıkış hızı 1500 Mbps'dir. Kablosuz ağ altyapısı ise tüm yerleşkelerden erişilebilir durumda olup toplam 434 adet kablosuz ağ erişim cihazı ile sağlanmaktadır. Kablosuz ağ altyapısı kullanım oranı ve erişim alanı dikkate alınarak her yıl genişletilmektedir.

Üniversitemiz bilişim altyapı sistemlerinin kurulu bulunduğu sistem odasında güvenlik duvarı, omurga ağ anahtarlama cihazı, kablosuz ağ altyapısı yönetim cihazı ile sunucu ve veri depolama üniteleri bulunmaktadır. Sistem odası ortam izleme, FM 200 yangın söndürme ve parmak izi okuma kapı girişi/çıkışı sistemleri ile fiziksel güvenliği sağlanmıştır. Sistem odasında kurulu bulunan sunucu ve veri depolama ünitesi ile verilen tüm hizmetlere ait altyapı ihtiyacı karşılanmaktadır.

Üniversitemizin teknoloji ve bilişim altyapısı ile tüm personel ve öğrencilere e-posta hizmeti, kablosuz ağ hizmeti, lisanslı antivirüs yazılım hizmeti ve kütüphane kaynaklarına yerleşke dışından erişim hizmeti sağlanmaktadır. Üniversitemizde akademik ve idari personel tarafından kullanılan 2200 masaüstü ve dizüstü bilgisayar ile öğrenciler tarafından kullanılan 1300 bilgisayar mevcuttur. Akademik personelin sahip olduğu çalışma verileri, ders notları gibi dosyaları depolaması ve paylaşabilmesi için Dosya Paylaşım Sistemi hizmeti oluşturulmuştur.

E-kampüs uygulaması kapsamında tüm personel ve öğrenciler kendileri için hazırlanmış kimlik kartları ile Yemekhane Otomasyon Sistemi'ni kullanarak para yüklemesi yapabilmekte ve harcama cihazlarını kullanarak ödeme yaparak yemek hizmetinden faydalanabilmektedir. Yine aynı kimlik kartları ile yetkili oldukları kapılardan geçiş sağlamaktadırlar. Bilgi İşlem Daire Başkanlığı ISO 27001 belgelendirmesine sahiptir.

Uzaktan eğitim süreçlerinin yönetildiği Öğrenme Yönetim Sistemi (OYS) üniversitemiz bilişim altyapısı üzerinden Uzaktan Eğitim Uygulama ve Araştırma Merkez Müdürlüğü tarafından yönetilmektedir. Öğrenci ve personel işlemleri, stratejik plan izleme, anket uygulaması, bilimsel araştırma projeleri yönetimi, web sayfası, Bologna süreci gibi işlemlerin yürütülmesi için kullanılan tüm otomasyon sistemi yazılımları bilgi işlem personelleri tarafından yazılmakta ve geliştirilmektedir.

Referans Dokümanlar

- Görev Tanımları
- Niğde Ömer Halisdemir Üniversitesi Öğretim Üyeliğine Yükseltme ve Atanma Yönergesi
- Senato Kararları
- Niğde Ömer Halisdemir Üniversitesi Ödül Yönergesi
- Niğde Ömer Halisdemir Üniversitesi 2024-2028 Stratejik Plan
- Kurum İç Değerlendirme Raporları
- Niğde Ömer Halisdemir Üniversitesi Kalite Koordinatörlüğü Ağ Sayfası

5. ÖLÇÜM, ANALİZ VE İYİLEŞTİRME

5.1. Genel

Niğde Ömer Halisdemir Üniversitesi hedeflerine ulaşmak, Kalite Güvence Sisteminin etkinliğini artırmak, sürdürülebilirliğini sağlamak ve sürekli iyileştirme süreçlerini desteklemek amacıyla bilgi ve veri toplama süreçleri ve mekanizmaları geliştirmiştir. Bu süreç ve mekanizmalar, birimlerden gelen geri bildirimleri, performans değerlendirme sonuçlarını, öğrenci ve personel memnuniyet anketlerini, dış paydaşlardan alınan görüşleri ve diğer kritik verileri sistematik bir şekilde toplamak üzere tasarlanmıştır.

5.2. İzleme ve Değerlendirme

Stratejik planın etkili bir şekilde uygulanmasını, hesap verebilirlik ilkesinin yerine getirilmesini ve ilerlemenin düzenli olarak izlenmesini sağlamak için izleme ve değerlendirme süreci Şekil 2'deki akışa göre planlanmaktadır. Bu sürece veri sağlamak amacıyla üniversitemizin kalite süreçleri kapsamında verilerin kanıtlarıyla birlikte toplanması, hızlı ve etkin bir şekilde işlenmesi ve anlık raporlama yapılmasını sağlayan KALBİS içindeki



Şekil 2: İzleme ve Değerlendirme Süreci Akış Şeması

Ayrıca üniversitemizin Eğitim-Öğretim, AR-GE, Toplumsal Katkı, Kurumsal İşleyiş ve Altyapı Kalite Alt Komisyonları, yıllık izleme ve değerlendirme raporlarını hazırlayarak gerekli iyileştirme önerilerini sunmaktadır. Üst yönetimin desteği ve tüm birimlerin katılımıyla Stratejik Planı'nın hedeflerine ulaşmaya çalışılmakta, eylem planları düzeyinde hedefler ve performans göstergeleri izlenmekte ve değerlendirilmektedir.

5.3. Paydaş Memnuniyeti

Üniversitemizde Stratejik Plan çalışmaları kapsamında geniş katılımlı toplantılar yapılmış, iç ve dış paydaş listemiz belirlenmiştir. İç ve dış paydaşlarımızın süreçlere katılımı kurul ve komisyonlar, toplantılar, eğitimler ve anketler yoluyla sağlanmaktadır.

Kalite Komisyonu, Danışma Kurulu, iç ve dış paydaşlar ile paydaşlarla Kalite Komisyonu ve akademik birimlerin ilişkilerinin nasıl olması gerektiği Kalite Güvence Yönergesi ile güvence altına alınmıştır. Kalite Güvencesi Yönergesinin 15. maddesinin 6. bendine istinaden Eğitim-Öğretim, Araştırma Geliştirme ve Toplumsal Katkı faaliyetleri kapsamında birimlerimizde de danışma kurulları oluşturulmuş ve birim ağ sayfalarında yayınlanmıştır. Tüm birimler Danışma Kurulları ile yılda en az bir defa bir araya gelerek toplantılar gerçekleştirmekte ve paydaş görüşleri doğrultusunda kararlar almaktadır. Programların iç ve dış paydaşları, yüz yüze/çevrimiçi toplantılar, doğrudan yazılı görüş alma veya anketler (Her yarıyıl içerisinde genel sınav haftasında sınav öncesinde uygulanan Öğrenci Ders Anketleri, mezuniyet sırasında uygulanan Yeni Mezun Anketleri, belirli aralıklar ile değerlendirilen Mezun ve İşveren Anketleri ile bazı bölümlerde uygulanan Staj Anketleri) aracılığıyla kalite güvence yönetimine dâhil edilmektedir. Üniversitemizde her yıl öğrencilerimize genel memnuniyet anketleri uygulanmakta ve sonuçlar Ölçme ve Değerlendirme Komisyonumuz tarafından raporlanmaktadır. Paydaşlarla sürekli toplantılar yapılmakta ve bu kapsamda işbirliği protokolleri imzalanmaktadır. Bütün bu süreçlerle iç ve dış paydaşların süreçlere katılımı sağlanmış olur ve yapılan değerlendirmeler sonucunda alınan kararlar ile çeşitli iyileştirmeler yapılır.

5.4. Öz Değerlendirme

Üniversitemizde Kurum İç Değerlendirme Raporu hazırlama süreci, üniversitemizin kalite güvencesi ve sürekli iyileşme hedeflerini desteklemek üzere titizlikle yapılandırılmıştır. Bu sürecin bir parçası olarak, her akademik ve idari birim, yıl boyunca gerçekleştirdiği faaliyetleri detaylı bir şekilde değerlendirmek amacıyla bölüm düzeyinde öz değerlendirme ve akran değerlendirme raporları hazırlamaktadır. Bu raporların hazırlanmasında, öğrenci katılımının önemine inanılarak sürece en az bir öğrenci temsilcisi de aktif olarak dahil edilmektedir. Böylece, öğrenci perspektifi de değerlendirme sürecine entegre edilerek daha kapsayıcı ve dengeli bir değerlendirme sağlanmaktadır.

Hazırlanan bu raporlar, üniversitemizin dört temel faaliyet alanı olan Eğitim-Öğretim, Ar-Ge, Toplumsal Katkı, Kurumsal İşleyiş ve Altyapı konularındaki birim faaliyetlerini kapsamlı bir şekilde ele almaktadır. Her birim, bu alanlarda yıl boyunca gerçekleştirdiği faaliyetleri detaylandırıp elde edilen sonuçları analiz etmektedir. Bu raporlar, şeffaflığı ve hesap verebilirliği artırmak amacıyla ilgili birimlerin resmi ağ sayfalarında yayımlanarak hem üniversite içindeki hem de dışındaki paydaşların erişimine sunulmaktadır.

Bu sürecin temel amacı, birimlerin kendi faaliyetlerini objektif bir şekilde değerlendirmelerini sağlamak, belirlenen hedeflere ne ölçüde ulaşıldığını görmek ve bu doğrultuda gerekli iyileştirme adımlarını atmalarını teşvik etmektir. Ayrıca raporların yayımlanması, üniversite genelinde kalite kültürünün yaygınlaştırılmasına, birimler arası iş birliğinin ve bilgi paylaşımının artırılmasına katkıda bulunmaktadır. Böylece, kalite güvencesi ve sürekli iyileşme konusunda adımlar atılarak, belirlenen hedeflere ulaşmaya çalışılmaktadır.

5.5. Birim Kalite Ziyaretleri

Üniversitemizde kalite kültürünü yaygınlaştırmak ve kalite güvencesi sistemini sahada etkin şekilde izlemek amacıyla Birim Kalite Ziyaretleri gerçekleştirilmekte ve bu ziyaretlerde, birimlerin kalite süreçleri, iç değerlendirme uygulamaları ve performans göstergeleri

yerinde incelenmektedir. Ziyaretler sonucunda elde edilen bulguların değerlendirmesi Kalite Koordinatörlüğü tarafından yapıldıktan sonra her birime özel geri bildirimler sunulmaktadır., Birimlerden gelen geri bildirimler doğrultusunda Kalite Koordinatörlüğü planlama ve geliştirme çalışmalarını başlatır. Üniversitemizin kalite güvence sisteminin sürdürülebilirliğini sağlamak amacıyla izleme, değerlendirme ve iyileştirme süreçleri etkili bir şekilde yürütülmeye devam edilir.

5.6. Yönetim Gözden Geçirme Toplantıları

Üniversitemizde, kalite güvence sisteminin etkinliğini artırmak ve kurumsal gelişimi desteklemek amacıyla her yıl Şubat ayında Yönetim Gözden Geçirme (YGG) Toplantıları gerçekleştirilir. Bu toplantılar, idari ve akademik birimler düzeyinde bir önceki yılın faaliyetlerinin kapsamlı şekilde değerlendirilmesini ve geleceğe yönelik planlamaların yapılmasını amaçlar. Toplantılar kapsamında, akademik ve idari birimler kendi sorumluluk alanlarındaki çalışmaları sunar. Sunumlarda; yıl boyunca elde edilen performans verileri, iç değerlendirme sonuçları, karşılaşılan zorluklar, çözüm önerileri ve gelecek yılın hedefleri paylaşılır. Bu süreç, kalite süreçlerine ilişkin farkındalığın artmasını ve birimler arasında iyi uygulamaların yaygınlaşmasını sağlar. Yönetim Gözden Geçirme Toplantıları, üniversitemizin stratejik hedeflerine ulaşma yolunda önemli bir değerlendirme ve karar alma platformu oluşturur. Toplantılardan elde edilen çıktılar, Kalite Koordinatörlüğü tarafından analiz edilir; bu doğrultuda izleme ve iyileştirme çalışmaları planlanır.

5.7. Sürekli İyileştirme

Üniversitemizin Kalite Güvence Süreçlerinin merkezinde yer alan sürekli iyileştirme döngüleri, kurumun tüm faaliyet alanlarında yüksek standartların korunmasını ve geliştirilmesini sağlamak amacıyla kritik bir rol oynamaktadır. Bu döngüler, "Eğitim-Öğretim," "Araştırma-Geliştirme," "Toplumsal Katkı" ve "Kurumsal İşleyiş ve Altyapı" hizmetlerinin her birinin etkin ve verimli bir şekilde yürütülmesi için hayati öneme sahiptir. Süreç boyunca, düzenli olarak gerçekleştirilen değerlendirmeler sayesinde tespit edilen hatalar ve eksiklikler sistematik olarak düzeltilmektedir. Bu sürekli iyileştirme döngüsü, üniversitemizin kalite güvencesinin dinamik ve yenilikçi bir yapıya sahip olmasını sağlayarak hizmetlerin kalitesini artırmaya ve sürdürülebilir gelişmeyi desteklemeye yönelik sürekli bir ilerleme sağlamaktadır.

5.8. Piar Sistemi (Program İzleme Araçları)

Üniversitemizde, eğitim-öğretim faaliyetlerinin kalite güvencesi kapsamında program çıktılarının izlenmesi, değerlendirilmesi ve sürekli iyileştirilmesini sağlamak amacıyla PİAR (Program İzleme Araçları) Sistemi kullanılmaktadır. Bu sistem, ders öğrenim çıktıları ile program çıktıları arasındaki ilişkinin düzenli olarak takip edilmesine, öğrencilerin ilgili çıktılara ulaşma düzeylerinin ölçülmesine ve elde edilen verilerin kurumsal kalite süreçlerine entegre edilmesine olanak tanır. PİAR süreci içerisinde her dersin öğrenim çıktıları, program çıktıları ile belirlenen katkı düzeylerinde eşleştirilir; sınav ve uygulama performanslarına göre başarımları hesaplanır ve dönem sonunda program genelinde kapsamlı bir değerlendirme yapılır. Bu değerlendirmeler, birimlerin eğitim-öğretim süreçlerindeki güçlü yönlerini ortaya koyarken iyileştirilmesi gereken alanların da somut verilere dayalı olarak belirlenmesini sağlar. Sistem tarafından üretilen raporlar, bölüm başkanlıkları, program koordinatörleri ve kalite birimleri tarafından incelenerek bir sonraki dönem için gerekli revizyonlar planlanır. Böylece eğitim programlarımızın ulusal ve uluslararası standartlara uyumu güçlendirilir; öğrenci merkezli, ölçülebilir ve sürdürülebilir bir kalite güvence yapısı oluşturulur. PİAR sistemi, Üniversitemizin stratejik hedefleri doğrultusunda eğitim kalitemizin sürekli izlenmesine ve iyileştirilmesine katkı sunan önemli bir mekanizma olarak faaliyet göstermektedir.

5.9. İyileştirme Raporları

Üniversitemizde kalite güvencesi sistemi kapsamında yürütülen izleme ve değerlendirme faaliyetlerinin temel çıktılarından biri iyileştirme raporlarıdır. Bu raporlar; eğitim-öğretim, araştırma-geliştirme, toplumsal katkı, kurumsal işleyiş ve ölçme-değerlendirme alanlarında hazırlanan birim ve komisyon raporları doğrultusunda oluşturulmakta ve sürekli iyileştirme döngüsünün işletilmesini sağlamaktadır.

İyileştirme raporları; ilgili yılın performans göstergeleri, stratejik plan hedefleri, memnuniyet anketleri, kurumsal izleme raporları ve kalite komisyonu değerlendirmeleri temel alınarak hazırlanır. Bu kapsamda, her bir faaliyet alanında güçlü yönler ile gelişmeye açık alanlar belirlenmekte ve bu alanlara yönelik somut, ölçülebilir ve zaman planına dayalı aksiyonlar tanımlanmaktadır.

Üniversitemizde hazırlanan iyileştirme raporları aşağıdaki temel alanları kapsamaktadır:

- Toplumsal katkı süreçleri (kaynak yönetimi, görünürlük, mezun ilişkileri, kültürel faaliyetler vb.)
- Araştırma-geliştirme faaliyetleri (Ar-Ge süreç yönetimi, proje ve yayın destekleri, iş birlikleri, altyapı vb.)
- Eğitim-öğretim süreçleri (lisansüstü öğrenci sayıları, uzaktan eğitim, öğretim yöntemleri, memnuniyet düzeyleri vb.)
- Kurumsal işleyiş ve altyapı (liderlik, paydaş katılımı, dijitalleşme, fiziksel ortam, süreç yönetimi vb.)
- Ölçme ve değerlendirme faaliyetleri (anketler, geri bildirim mekanizmaları, veri analizi ve raporlama süreçleri)

İyileştirme raporlarında her bir gelişim alanı için;

- İyileştirme alanı
- Önerilen aksiyon
- Sorumlu birim veya kişi
- Hedef tarih
- Beklenen sonuç
- Kanıt (izleme göstergeleri)

unsurlarını içeren yapılandırılmış aksiyon planları oluşturulmaktadır. Bu sayede iyileştirme faaliyetleri yalnızca öneri düzeyinde kalmayıp, uygulanabilir ve izlenebilir bir niteliğe kavuşturulmaktadır.

Belirlenen aksiyonlar ilgili birimler tarafından yürütülmekte; gerçekleşme durumları periyodik olarak izlenmekte ve kalite komisyonları aracılığıyla değerlendirilmektedir. Elde edilen sonuçlar, bir sonraki izleme-değerlendirme sürecine girdi sağlayarak PUKÖ (Planla-Uygula-Kontrol Et-Önlem Al) döngüsünün etkin bir şekilde işletilmesini sağlamaktadır.

Ayrıca iyileştirme süreci yalnızca eksikliklerin giderilmesine değil, iyi uygulamaların kurumsal düzeyde yaygınlaştırılmasına da odaklanmaktadır. Bu doğrultuda başarılı uygulamalar farklı birimlerle paylaşılmakta ve kurum genelinde kalite kültürünün güçlendirilmesine katkı sunulmaktadır.

Bu yapı sayesinde Üniversitemizde kalite güvencesi sistemi; veri temelli, katılımcı, izlenebilir ve sürdürülebilir bir yapıya kavuşmakta; stratejik hedeflere ulaşma sürecinde sürekli gelişim anlayışı kurumsal bir nitelik kazanmaktadır.

5.10 İş Akış Süreci Risk Değerlendirme Raporu

Üniversitemizin Kalite Güvence süreçlerinin temelinde, birimlerde yürütülen işlemlerin etkin ve verimli bir biçimde gerçekleştirilmesini sağlamak amacıyla iş akış süreçlerine ilişkin risk değerlendirme raporları hazırlanmaktadır. Her bir birim için ayrı ayrı oluşturulan bu raporlar, birim amirinin liderliğinde ve söz konusu süreçlerin yürütülmesinde görev alan idari personelin katılımıyla gerçekleştirilmektedir. Hazırlanan raporlar aracılığıyla iş akış süreçlerine ilişkin riskler tespit edilmekte; bu risklerin derecelendirilmesi sonucunda uygulanacak kontrol önlemlerinin öncelik sırası belirlenmektedir. Böylece, kurumun mali kaynaklarının daha etkin ve rasyonel biçimde kullanılması da güvence altına alınmaktadır.

5.11 NOHU Kurumsal Risk Strateji Belgesine Uygun Risk Tanımları

Kurumsal risk, Niğde Ömer Halisdemir Üniversitesi'nin stratejik amaç ve hedeflerine ulaşma sürecinde, iç ve dış çevreden kaynaklanan belirsizliklerin; eğitim-öğretim, araştırma, mali yönetim, insan kaynağı, yönetim, teknolojik altyapı ve mevzuata uyum gibi temel faaliyet alanları üzerinde oluşturabileceği olumsuz etkiler ile fırsatları ifade eder. Bu kapsamda risk, gerçekleşmesi halinde üniversitenin performansını, kaynak kullanımını, hizmet kalitesini, paydaş memnuniyetini ve kurumsal sürdürülebilirliği etkileyebilecek olay veya durumların etki ve olasılığa dayalı değerlendirilmesi sonucunda yönetilmesi gereken bir unsur olarak ele alınır. Kurumsal risk yönetimi ise bu belirsizliklerin sistematik, bütüncül ve proaktif bir yaklaşımla belirlenmesi, analiz edilmesi, izlenmesi ve kontrol altına alınmasını amaçlar.

Kurumsal risk, Niğde Ömer Halisdemir Üniversitesi'nin 2024-2028 Stratejik Planı kapsamında belirlediği stratejik amaç ve hedeflerine ulaşmasını engelleyebilecek veya olumsuz etkileyebilecek belirsizlik ve olayların tümüdür. Bu riskler; eğitim ve akademik kalite, araştırma ve geliştirme, mali ve finansal işleyiş, insan kaynağı ve kurumsal yönetim, teknolojik ve dijital dönüşüm, uyum ve mevzuat, bölgesel kalkınma ve toplumsal katkı ile çevresel ve sosyal alanlar olmak üzere sekiz öncelikli risk alanında sınıflandırılmıştır. Üniversitemiz, bu riskleri sistematik bir şekilde belirleyerek, değerlendirerek ve etkin kontrol mekanizmalarıyla yöneterek; akademik, idari ve mali süreçlerde sürdürülebilirliği sağlamayı, karar alma mekanizmalarını güçlendirmeyi ve bilimsel araştırma, eğitim-öğretim ile toplumsal katkı misyonlarını en etkin şekilde yerine getirmeyi amaçlamaktadır.

Niğde Ömer Halisdemir Üniversitesi (NOHU) için kurumsal risk; üniversitenin 2024-2028 Stratejik Planı'nda belirlenen eğitim-öğretim, bilimsel araştırma, toplumsal katkı ve kurumsal yönetim alanlarındaki stratejik amaç ve hedeflerine ulaşmasını olumsuz etkileyebilecek ya da bu hedeflerden sapmaya yol açabilecek, iç ve dış kökenli belirsizlikler olarak tanımlanır. Bu riskler, üniversitenin akademik, idari ve mali süreçlerinde sürdürülebilirliği tehdit edebilecek, kaynakların etkin ve verimli kullanımını engelleyebilecek, itibar kaybına yol açabilecek veya yasal uyum sorunları doğurabilecek tüm olasılık ve etkileri kapsar; aynı zamanda proaktif bir yaklaşımla yönetildiğinde fırsatlara dönüştürülebilir stratejik belirsizlikleri de içerir.

Niğde Ömer Halisdemir Üniversitesi için kurumsal risk; üniversitenin stratejik planında belirlenen akademik, araştırma, toplumsal katkı ve idari hedeflerine ulaşmasını engelleyebilecek veya bu süreçte olumsuz etki yaratabilecek iç ve dış kaynaklı belirsizlikler, tehditler ve fırsat kayıpları olarak tanımlanır. Bu riskler, eğitim kalitesi, finansal sürdürülebilirlik, teknolojik altyapı, insan kaynakları, mevzuata uyum, itibar ve çevresel faktörler gibi öncelikli alanlarda ortaya çıkabilir. Kurumsal risk yönetimi ise bu riskleri proaktif bir yaklaşımla belirlemeyi, değerlendirmeyi, önceliklendirmeyi ve etkin kontrol mekanizmaları ile yönetmeyi amaçlayan sistematik ve sürekli bir süreçtir.

6. SÜREÇ TAKVİMİ

EYLEMLER	Ocak	Şubat	Mart	Nisan	Mayıs	Haziran	Temmuz	Ağustos	Eylül	Ekim	Kasım	Aralık
Birimlerin Öz Değerlendirme Raporlarını hazırlamaları	<input checked="" type="checkbox"/>											
İdari birimlerin Faaliyet Raporlarını hazırlamaları	<input checked="" type="checkbox"/>											
Ders planı güncelleme envanterinin hazırlanması	<input checked="" type="checkbox"/>											
Üniversite Danışma Kurulu Raporunun hazırlanması	<input checked="" type="checkbox"/>											
Birimlerin Eylem Planlarını hazırlamaları ve KALBİS'e girişlerini yapmaları	<input checked="" type="checkbox"/>											
Birim Eylem Planı İzleme ve Değerlendirme Raporlarının izlenmesi	<input checked="" type="checkbox"/>											
Birim Risk Raporlarının izlenmesi	<input checked="" type="checkbox"/>											
Birim Danışma Kurulu Raporlarının izlenmesi	<input checked="" type="checkbox"/>											
Memnuniyet anketlerinin (öğrenci ve personel) yapılması ve raporlanması	<input checked="" type="checkbox"/>	<input checked="" type="checkbox"/>										
Yönetici performans değerlendirme anketinin yapılması ve raporlanması	<input checked="" type="checkbox"/>	<input checked="" type="checkbox"/>										
Birim Yönetim Gözden Geçirme Raporlarının izlenmesi		<input checked="" type="checkbox"/>										
Yeni mezun anketlerinin yapılması ve raporlanması		<input checked="" type="checkbox"/>										
Kalite alt komisyonlarının izleme ve değerlendirme raporlarını hazırlamaları		<input checked="" type="checkbox"/>										
Üniversite Yönetim Gözden Geçirme Raporunun hazırlanması		<input checked="" type="checkbox"/>										
Bologna ders bilgi paketlerinin güncellenmesi		<input checked="" type="checkbox"/>							<input checked="" type="checkbox"/>			
Akademik Kurul toplantılarının gerçekleştirilmesi		<input checked="" type="checkbox"/>							<input checked="" type="checkbox"/>			
Yönetim Gözden Geçirme Toplantılarının Yapılması		<input checked="" type="checkbox"/>										
Akademik birimlerin Akran Değerlendirme Raporlarını hazırlamaları		<input checked="" type="checkbox"/>										
Kurum İç Değerlendirme Raporunun hazırlanması	<input checked="" type="checkbox"/>	<input checked="" type="checkbox"/>	<input checked="" type="checkbox"/>									
Birim Aktif Danışmanlık Raporlarının izlenmesi		<input checked="" type="checkbox"/>					<input checked="" type="checkbox"/>					
Bologna öğrenci ders anketinin birim yöneticilerince izlenmesi		<input checked="" type="checkbox"/>					<input checked="" type="checkbox"/>					
Öğrenci iş yükü raporlarının izlenmesi		<input checked="" type="checkbox"/>					<input checked="" type="checkbox"/>					
Temel değerler analizinin yayınlanması				<input checked="" type="checkbox"/>								
Eylem Planı İzleme Raporunun Hazırlanması				<input checked="" type="checkbox"/>								
Kalite Güvence Matrisinin güncellenmesi				<input checked="" type="checkbox"/>								
Kalite Bülteninin hazırlanması ve yayınlanması				<input checked="" type="checkbox"/>	<input checked="" type="checkbox"/>	<input checked="" type="checkbox"/>						
Birim Kalite Ziyaretlerinin Yapılması				<input checked="" type="checkbox"/>							<input checked="" type="checkbox"/>	
Kalite El Kitabının güncellenmesi				<input checked="" type="checkbox"/>								
Akademik Program Bütünlüğü ve Uyum Analizi Raporunun izlenmesi							<input checked="" type="checkbox"/>					
Program çıktılarının izlenmesi							<input checked="" type="checkbox"/>					
Öğretme ve Öğrenme Merkezinin eğitici eğitimi takviminin izlenmesi							<input checked="" type="checkbox"/>	<input checked="" type="checkbox"/>				
Araştırma Dekanlığı faaliyet takviminin izlenmesi							<input checked="" type="checkbox"/>	<input checked="" type="checkbox"/>				
Toplumsal Katkı Koordinatörlüğü faaliyet takviminin izlenmesi							<input checked="" type="checkbox"/>	<input checked="" type="checkbox"/>				
Mezunlarla İletişim ve Kariyer Geliştirme Merkezi faaliyet takviminin izlenmesi							<input checked="" type="checkbox"/>	<input checked="" type="checkbox"/>				
Kalite Öğrenci Topluluğu faaliyet takviminin izlenmesi								<input checked="" type="checkbox"/>				
Üniversiteye yeni başlayan öğrencilere yönelik Danışman-Öğrenci Bilgilendirme Toplantısı düzenlenmesi										<input checked="" type="checkbox"/>		
Üniversiteye yeni başlayan öğrencilere yönelik uyum programı düzenlenmesi										<input checked="" type="checkbox"/>		
Birim İyileştirme Raporlarının izlenmesi												<input checked="" type="checkbox"/>
Dekan/Müdür-Öğrenci Buluşma Raporunun izlenmesi												<input checked="" type="checkbox"/>
Birim ağ sayfalarının güncellenmesi	<input checked="" type="checkbox"/>	<input checked="" type="checkbox"/>	<input checked="" type="checkbox"/>	<input checked="" type="checkbox"/>	<input checked="" type="checkbox"/>	<input checked="" type="checkbox"/>	<input checked="" type="checkbox"/>	<input checked="" type="checkbox"/>	<input checked="" type="checkbox"/>	<input checked="" type="checkbox"/>	<input checked="" type="checkbox"/>	<input checked="" type="checkbox"/>
Dekan/Müdür-Öğrenci Buluşmaları yapılması												
Mezun Öğrenci Buluşmaları yapılması												
Aktif Danışmanlık Görüşmelerinin Yapılması												
Birim işleyiş ve fikir paylaşım toplantıları yapılması												
Danışma Kurulu toplantıları yapılması												
Kalite Komisyonu (Üniversite ve idari-akademik birimler) Toplantısı yapılması ve raporlanması												
Paydaş anketlerinin (işveren, mezun, tedarikçiler vb) yapılması ve raporlanması												

Referans Dokümanlar

Niğde Ömer Halisdemir Üniversitesi 2024-2028 Stratejik Plan Kurum İç Değerlendirme Raporları
Niğde Ömer Halisdemir Üniversitesi Kalite Koordinatörlüğü Ağ Sayfası

7. KAMUOYUNU BİLGİLENDİRME VE HESAP VEREBİLİRLİK

Üniversitemizde planlanan ve hayata geçirilen tüm faaliyetler, kamuoyunun bilgisine sunulmak üzere üniversitemizin resmi web sitesi olan <https://www.ohu.edu.tr/> adresi üzerinden düzenli olarak paylaşılmaktadır. Kurumsal ağ sayfası aracılığıyla gerçekleştirilen bu paylaşımlar, yetki ve sorumluluk çerçevesinde Kurumsal İletişim Koordinatörlüğü tarafından titizlikle yürütülmektedir. Üniversitemizin Stratejik Planı, Kalite Politikası, İç Değerlendirme Raporları gibi önemli belgeler, erişimi kolaylaştırmak amacıyla web sayfamızda yayınlanmakta olup, tüm paydaşlarımızın bu belgelere rahatlıkla ulaşabilmesi sağlanmaktadır. Ayrıca, her yıl hazırlanan Faaliyet Raporu, Stratejik Plan Değerlendirme Raporu, Performans Programları ve Kurumsal Mali Durum Beklentileri gibi kritik raporlar, Strateji Geliştirme Daire Başkanlığı'nın web sayfasında kamuoyuyla paylaşılacak ve bu sayede şeffaflık ilkemiz doğrultusunda üniversitemizin faaliyetlerinin kapsamlı bir şekilde izlenmesi mümkün kılınmaktadır.

Üniversitemiz tarafından gerçekleştirilecek tüm ihale duyuruları, yaklaşık maliyet toplama süreçleri ve ilanlar, üniversitemizin ihale platformu üzerinden <https://www.ohu.edu.tr/duyurular/ihaleilan> adresinden yayınlanmaktadır. Bu platformda, yapılacak ihale ve doğrudan temin süreçlerine dair tüm bilgiler, ilgili birim, tür, kapsam gibi detaylar şeffaflık ilkesine uygun olarak düzenli bir şekilde duyurulmaktadır. Böylece, üniversitemizin gerçekleştirdiği tüm mali işlemler ve tedarik süreçleri hem iç hem de dış paydaşlar için açık ve izlenebilir bir yapıda sunulmakta, hesap verilebilirlik ilkesi doğrultusunda tüm süreçler kamuoyunun gözetiminde yürütülmektedir.



NİĞDE ÖMER HALİSDEMİR ÜNİVERSİTESİ

Adres:

Niğde Ömer Halisdemir Üniversitesi Rektörlüğü,
Merkez Yerleşke, Bor Yolu Üzeri, Niğde, 51240

Kep Adresi:

nohu@hs01.kep.tr

www.ohu.edu.tr

