



MEZUN ÖĞRENCİ ANKETİ DEĞERLENDİRME RAPORU

NİĞDE, 2020

Kalite Komisyonunun 08.12.2020 tarihli ve 2020/09-32 sayılı kararı ile web sayfasında yayınlanmak üzere kabul edilmiştir.

MEZUN ÖĞRENCİ ANKETİ DEĞERLENDİRME RAPORU

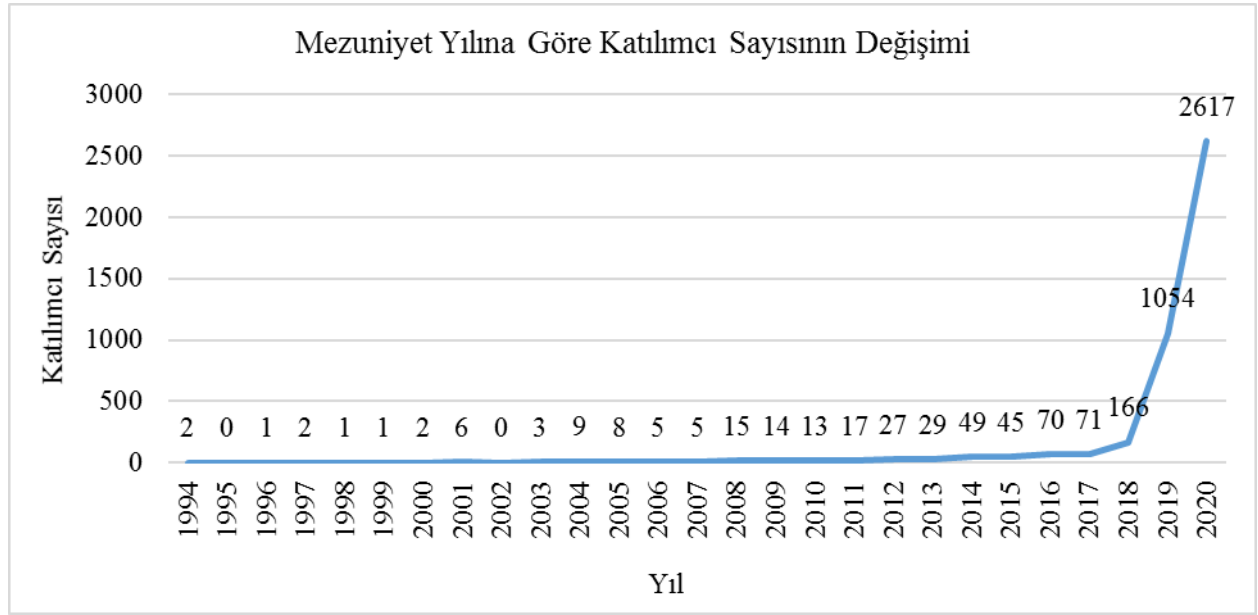
Mezun anketinde katılımcıların yaş, cinsiyet, mezuniyet yılı ve mezun oldukları program gibi demografik bilgilerinin yanı sıra (1) aldıkları eğitimin bilgi, beceri ve mesleki yeterliklerini geliştirme düzeyleri, (2) üniversite bünyesinde sunulan hizmetlerin yeterliği (eğitim-öğretim faaliyetlerinin, kariyer danışmanlığı hizmetlerinin, öğrenme ortamlarının, teknolojik altyapının, sosyal ve kültürel olanakların, ulaşım hizmetlerinin) ve (3) üniversiteden memnuniyet düzeyi boyutlarını belirlemeye yönelik toplam 35 madde yöneltilmiştir. Elektronik ortamda uygulanan ankete 2128'i kadın ve 2132'si erkek olmak üzere toplam 4260 mezun katılmıştır.

İlk olarak, ankete katılan mezunların mezun oldukları fakülte/yüksekokul/konservatuvar/meslek yüksekokuluna göre dağılımı incelenmiş ve Tablo 1'de paylaşılan sayılar elde edilmiştir.

Tablo 1. Katılımcıların mezun oldukları fakülte/yüksekokul/konservatuvar/meslek yüksekokuluna göre dağılımı

Fakülte/Yüksekokul/Konservatuvar/Meslek Yüksekokulu	Sayı
İktisadi ve İdari Bilimler Fakültesi	777
Niğde Sosyal Bilimler Meslek Yüksekokulu	528
Fen Edebiyat Fakültesi	526
Eğitim Fakültesi	509
Mühendislik Fakültesi	424
Bor Meslek Yüksekokulu	275
Niğde Zübeyde Hanım Sağlık Hizmetleri Meslek Yüksekokulu	249
Niğde Teknik Bilimler Meslek Yüksekokulu	219
Beden Eğitimi ve Spor Yüksekokulu	171
Niğde Zübeyde Hanım Sağlık Yüksekokulu	154
Sosyal Bilimler Enstitüsü	89
Ulukışla Meslek Yüksekokulu	69
İslami İlimler Fakültesi	54
İletişim Fakültesi	39
Mimarlık Fakültesi	36
Tarım Bilimleri ve Teknolojileri Fakültesi	36
Eğitim Bilimleri Enstitüsü	27
Fen Bilimleri Enstitüsü	26
Türk Musikisi Devlet Konservatuvarı	15
Bor Halil Zöhre Ataman Meslek Yüksekokulu	9
Belirtilmemiş	28
Toplam	4260

Analizler kapsamında mezuniyet yılına göre katılımcı sayısının değişimi incelenmiş ve Şekil 1’de sunulan grafik elde edilmiştir.



Şekil 1. Mezuniyet yılına göre katılımcı sayısının değişim grafiği

Şekil 1’de görüldüğü üzere ankete katılanların büyük çoğunluğunu 2019 ya da 2020 yılı mezunları oluşturmaktadır.

Katılımcıların ankette yer alan maddelere vermiş olduğu yanıtlar program, cinsiyet ve mezuniyet yılı kapsamında ayrıntılı olarak incelenmiştir. Anket üç boyutta ele alındığından ve tüm katılımcıların bu üç boyuttaki puanları hesaplanmıştır. Buna göre, alınan eğitimin mezunların bilgi, beceri ve mesleki yeterliklerini geliştirme düzeylerini belirleyebilmek amacıyla MY puanı oluşturulmuştur. Benzer şekilde, Üniversite bünyesinde sunulan hizmetlerin yeterliğini belirleyebilmek HY puanı hesaplanmıştır. Son olarak Üniversiteden genel anlamda memnuniyet düzeyini ölçmeye yönelik ise MD puanı belirlenmiştir. Anketin üç farklı boyutundan elde edilen puanlar program bazında hesaplanmış ve elde edilen sonuçlar Tablo 2’de paylaşılmıştır.

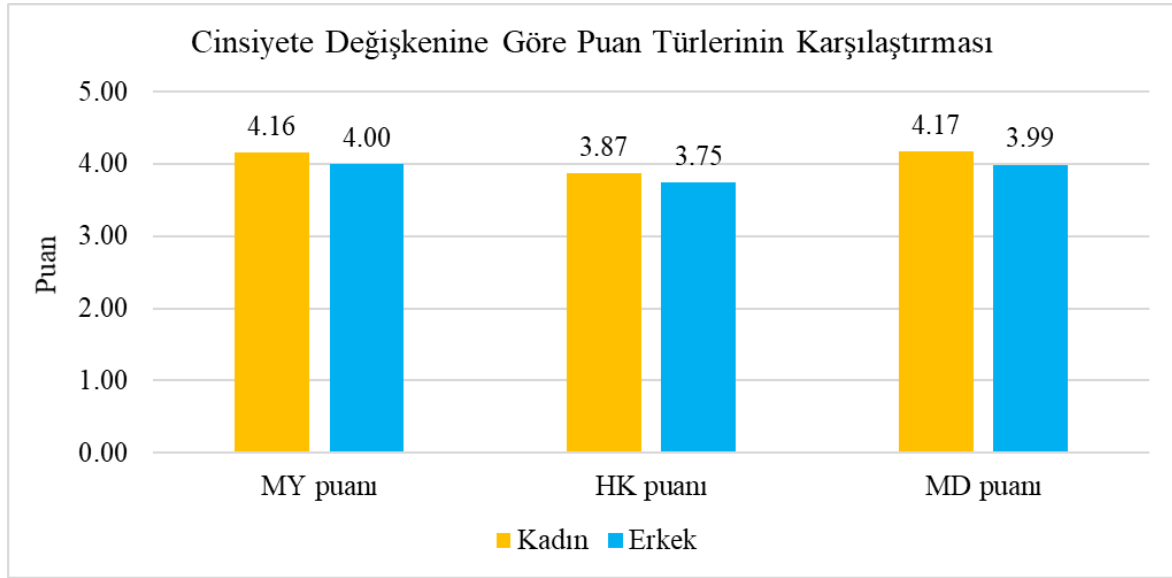
Tablo 2. Anket boyutlarından elde edilen puanların program bazında incelenmesi

Fakülte/Yüksekokul/ Konservatuvar/Meslek Yüksekokulu	MY puanı*	HK puanı*	MD puanı*
Beden Eğitimi ve Spor Yüksekokulu	4.34	4.00	4.27
Bor Halil Zöhre Ataman Meslek Yüksekokulu	4.10	3.51	3.70
Bor Meslek Yüksekokulu	4.01	3.69	4.05
Eğitim Bilimleri Enstitüsü	4.63	4.23	4.53
Eğitim Fakültesi	4.20	3.80	4.09
Fen Bilimleri Enstitüsü	4.03	3.87	4.09
Fen Edebiyat Fakültesi	4.03	3.77	4.04
İktisadi ve İdari Bilimler Fakültesi	3.96	3.79	4.04
İletişim Fakültesi	3.95	3.48	3.79
İslami İlimler Fakültesi	4.33	4.15	4.47
Mimarlık Fakültesi	3.84	3.36	3.53
Mühendislik Fakültesi	3.95	3.67	3.85
Niğde Sosyal Bilimler Meslek Yüksekokulu	4.03	3.83	4.09
Niğde Teknik Bilimler Meslek Yüksekokulu	4.13	3.93	4.16
Niğde Zübeyde Hanım Sağlık Hizmetleri Meslek Yüksekokulu	4.30	4.01	4.34
Niğde Zübeyde Hanım Sağlık Yüksekokulu	4.18	3.72	4.14
Sosyal Bilimler Enstitüsü	4.38	4.08	4.41
Tarım Bilimleri ve Teknolojileri Fakültesi	3.97	3.75	3.75
Türk Musikisi Devlet Konservatuvarı	4.16	3.88	4.24
Ulukışla Meslek Yüksekokulu	4.25	3.99	4.21
Genel Ortalama	4.08	3.81	4.08

* MY puanı alınan eğitimin mezunların bilgi, beceri ve mesleki yeterliklerini, HK puanı üniversite bünyesinde sunulan hizmetlerin yeterliğini ve MD puanı üniversiteden genel anlamda memnuniyet düzeyini ifade etmektedir.

Tablo 2’deki sonuçlar MY ve MD puanlarının HK puanına göre daha yüksek ortalamaya sahip olduğunu göstermektedir. MY puanı için en yüksek 3 ortalamaya sahip Fakülte/Yüksekokul/Konservatuvar/Meslek Yüksekokul sırasıyla Eğitim Bilimleri Enstitüsü, Sosyal Bilimler Enstitüsü ve Beden Eğitimi ve Spor Yüksekokulu olduğu belirlenmiştir. HK puan türünde ise bu sıralama Eğitim Bilimleri Enstitüsü, İslami İlimler Fakültesi ve Sosyal Bilimler Enstitüsü şeklindedir. Üniversiteden genel anlamda memnuniyet düzeyinin ele alındığı MD puanı açısından ise sıralama Eğitim Bilimleri Enstitüsü, İslami İlimler Fakültesi ve Sosyal Bilimler Enstitüsü şeklindedir.

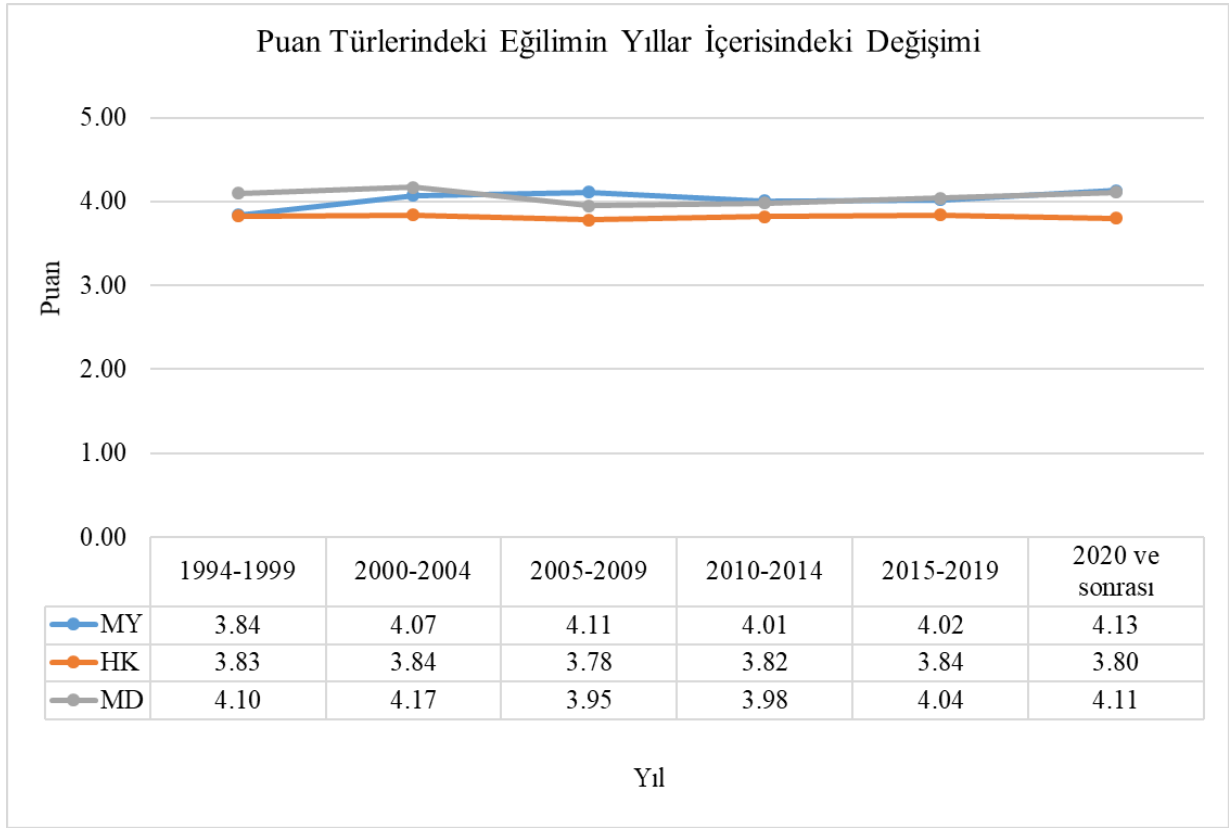
İkinci olarak cinsiyet değişkeni kapsamında puan türleri karşılaştırılmış ve Şekil 2’deki sütun grafiği elde edilmiştir.



Şekil 2. Cinsiyete Değişkenine Göre Puan Türlerinin Karşılaştırılması

Şekil 2’de elde edilen sonuçlar kadın mezunların erkeklere göre tüm puan türlerinde daha yüksek ortalamaya sahip olduklarını göstermektedir.

Son olarak, mezuniyet yılları dikkate alındığında katılımcıların puan türlerindeki eğilimin belirlenmesi amaçlanmıştır. Elde edilen grafik Şekil 3’te verilmektedir.



Şekil 3. Puan Türlerindeki Eğilimin Yıllar İçerisindeki Değişimi

Şekil 3'te görüldüğü üzere özellikle son yıllardaki mezunların aldıkları eğitimin bilgi, beceri ve mesleki yeterliklerini geliştirme düzeylerine yönelik puanları (MY) genellikle 4.00'ın üzerindedir ve 2020 yılı için en yüksek değerine ulaşmıştır. Üniversite bünyesinde sunulan hizmetlerin yeterliğinin eğitim-öğretim faaliyetleri, kariyer danışmanlığı, öğrenme ortamları, teknolojik altyapı, sosyal ve kültürel olanaklar, ulaşım hizmetleri bağlamında ele alındığı puan türünde ise (HK) ortalama puanlar fazla değişkenlik göstermekle birlikte 3.78 ile 3.84 arasında değerler almaktadır. HK puanlarının ortalaması diğer iki puan türü ile karşılaştırıldığında göre daha düşük düzeydedir. Son olarak, üniversiteden memnuniyet düzeyini tanımlayan puan türünde ise (MD) genellikle ortalamalar 4.00'ın üzerindedir.

Çalışmada ayrıca madde bazında analizler gerçekleştirilmiştir. Mezun öğrenciler tarafından en yüksek puan verilen ilk 10 madde ve puan ortalaması Tablo 3'te verilmektedir.

Tablo 3. En yüksek puan ortalamasına sahip ilk 10 madde

Sıra	Madde	Ortalama puan
1	Mezunu olmaktan her zaman gurur duyarım.	4.25
2	Aldığım eğitim sorumluluk alma becerimi geliştirdi.	4.21
3	Aldığım eğitim hayata ilişkin yeni bakış açısı kazandırdı.	4.20

4	Aldığım eğitim olaylara farklı açılardan bakma becerimi geliştirdi.	4.19
5	Aldığım eğitim iletişim kurma becerimi geliştirdi.	4.15
6	Aldığım eğitim özgüven duygumu geliştirdi.	4.13
7	Aldığım eğitim yaşam boyu öğrenme becerimi geliştirdi.	4.12
8	Aldığım eğitim yeni bilgiye ulaşma becerimi geliştirdi.	4.09
9	Aldığım eğitim bilgiyi kullanabilme becerimi geliştirdi.	4.08
10	Öğrencisi olmayı çevremdekilere/yakınlarıma öneririm.	4.07

Mezun öğrenciler tarafından en düşük puan verilen ilk 10 madde ve puan ortalaması ise Tablo 4'te verilmektedir.

Tablo 4. En düşük puan ortalamasına sahip ilk 10 madde

Sıra	Madde	Ortalama puan
1	Kariyer danışmanlık hizmetleri yeterlidir.	3.49
2	Sosyo-kültürel etkinlikler yeterlidir.	3.58
3	Kulüp faaliyetleri/etkinlikleri yeterlidir.	3.60
4	Laboratuvarların teknik donanımı yeterlidir.	3.60
5	Ders dışı faaliyetler için ayrılan alanlar yeterlidir.	3.60
6	İnternet altyapısı yeterlidir.	3.66
7	Sportif etkinlikler için ayrılan alanlar yeterlidir.	3.66
8	Dersliklerin altyapısı/donanımı yeterlidir.	3.74
9	Eğitim amaçlı düzenlenen konferans vb. etkinlikler yeterlidir.	3.87
10	Memurların (öğrenci işler, güvenlik vb.) verdiği hizmet yeterlidir.	3.88

Öneriler

Mezun anketinden elde edilen puan ortalamalarının yüksek olduğu görülmüştür. Aşağıdaki öneriler bu ortalamaların daha da artırılması kapsamında paylaşılmıştır.

1. Mezuniyet yılına göre ankete katılan mezunların sayısı incelendiğinde (bkz. Şekil 1) eğer mümkünse özellikle 2018 yılı ve öncesi mezunları ile iletişime geçerek ankete katılımın artırılması önerilmektedir.
2. Katılımcıların mezun oldukları fakülte/yüksekokul/konservatuvar/meslek yüksekokuluna göre dağılımı çeşitlilik göstermektedir. Evreni yansıtmaya açısından programların mezun sayıları da dikkate alınarak her fakülte/yüksekokul/konservatuvar/meslek yüksekokul için temsil oranının belirlenmesi ve bu kapsamda mezun anketine yeterince ilgi gösterilmeyen birimlerin mezunlarına öncelikle ulaşılması önerilmektedir.

3. Erkek mezunların puan ortalamalarının tüm puan türlerinde kadınlara göre daha düşük olduđu görülmüştür. Ancak bunun altında yatan nedenlerin bulunabilmesi için anketin açık uçlu sorular ile zenginleştirilmesi önerilmektedir.
4. Özellikle en düşük puan ortalamasına sahip maddelerden başlamak üzere bu maddelerin bir paydaş geribildirimi kapsamında ele alınarak iyileştirilmeler yapılması ve önümüzdeki yıllarda gerçekleştirilecek mezun anketlerinde bu deęişimin takip edilmesi önerilmektedir.