

2022 Yılı Memnuniyet Anketi Değerlendirme Raporu

AKADEMİK PERSONEL

Ölçme ve
Değerlendirme
Kalite Komisyonu

Mart 2023

AMAÇ VE YÖNTEM

Bu çalışma, Niğde Ömer Halisdemir Üniversitesinde görev yapan akademik personelin, üniversitenin 2022 yılı içerisinde sunduğu hizmetler ile yürütmüş olduğu faaliyetlerden memnuniyet düzeylerinin belirlenmesi amacıyla yapılmıştır.

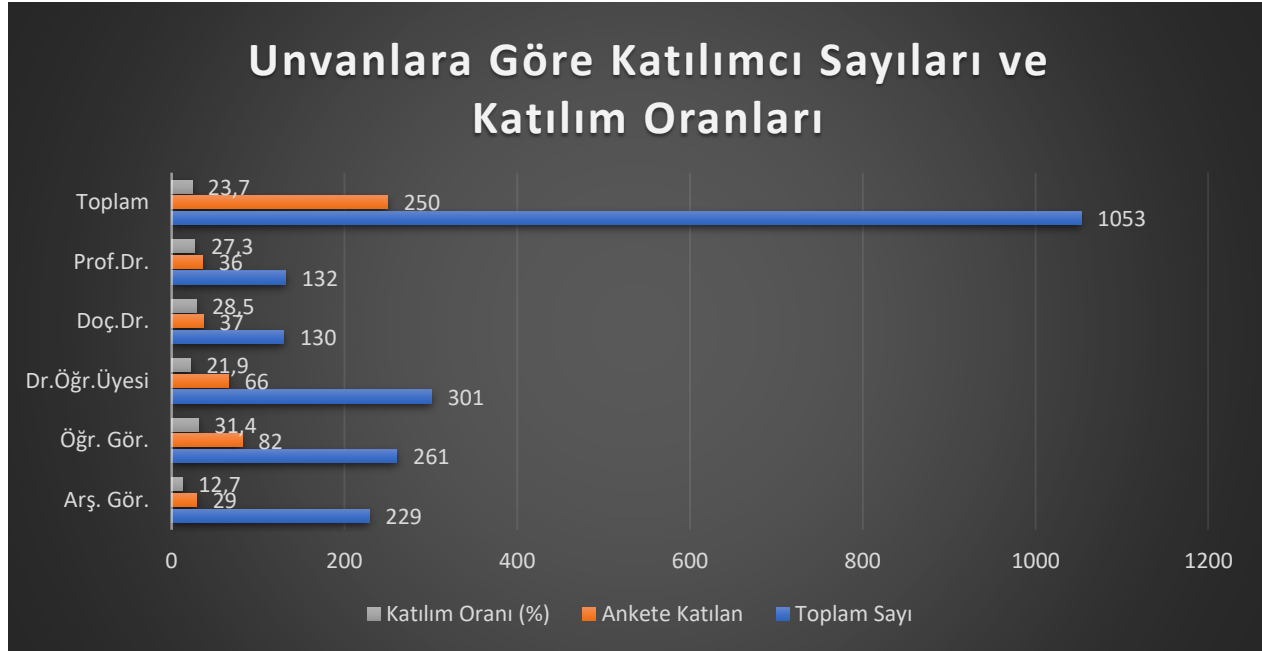
Akademik personelin memnuniyet düzeylerinin ölçülmesi amacıyla Üniversitemiz Ölçme ve Değerlendirme Birimi tarafından bir anket formu hazırlanmıştır. Anket formunda katılımcılara, Üniversitenin Stratejik Planı ile de uyumlu olacak şekilde Eğitim-Öğretim (10), Araştırma-Geliştirme (AR-GE) (14), Kurumsal Altyapı ve İşleyiş (21), Yönetim Anlayışı (20) ve Toplum Hizmet (9) olmak üzere beş alt kategoride sorular yöneltilmiştir. Beşli Likert Ölçeğine göre hazırlanan ve toplam 74 sorudan Ankette katılımcılardan 69 soru için "[1] Hiç Memnun Değilim, [2] Memnun Değilim, [3] Kısmen Memnunum, [4] Memnunum, [5] Çok Memnunum" şeklinde cevaplar vermesi istenmiştir. Ayrıca her kategorinin sonuna ilgili bölümle ilgili belirtmek istedikleri diğer hususlar için açık uçlu sorulara yer verilmiştir. Böylece toplam 5 açık uçlu soru ile katılımcıların eleştiri ve önerilerinin de alınması sağlanmıştır. Anket OGRIS'te 30 gün süreyle aktif tutulmuş, katılımın teşvik edilmesi amacıyla tüm akademik personele kurumsal e-posta adresleri yoluyla bilgilendirme yapılmıştır. Anket sonucunda her soru için verilen cevapların frekans ve yüzde değerleri hesaplanmıştır.

ANKET SONUÇLARI VE DEĞERLENDİRİLMESİ

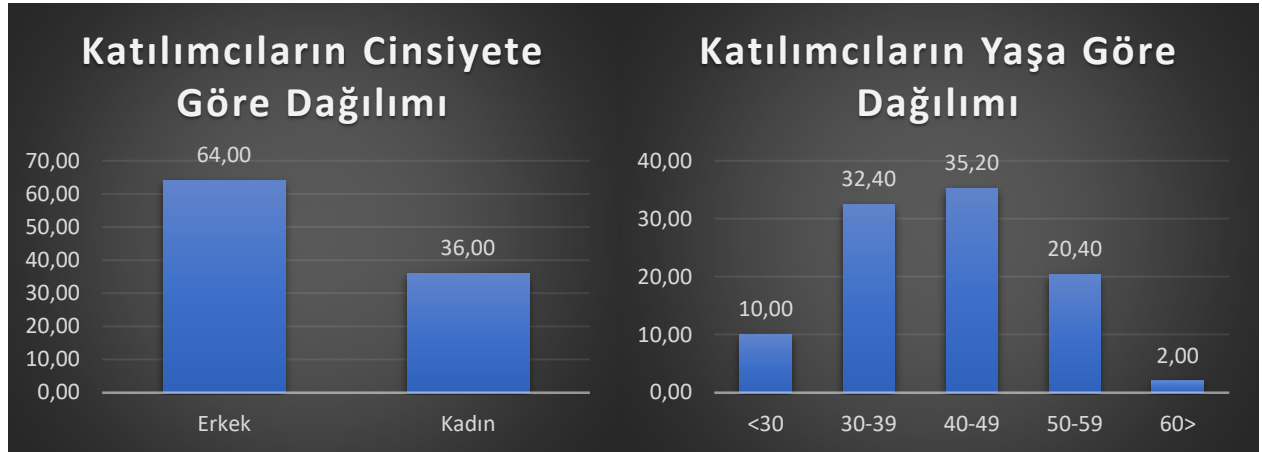
1. Katılımcı Bilgileri

Ankete katılan akademik personelin unvanlara göre dağılımı Şekil 1'de verilmiştir. Ankete Niğde Ömer Halisdemir Üniversitesi'nde 2022 yılı sonu itibariyle görevli olan toplam 1053 akademik personelin 250'si katılım göstermiş olup katılım oran %23,7 olmuştur.

Ankete katılan 250 akademik personelin unvan, cinsiyet ve yaşa göre dağılımları Şekil 1 ve 2'de sunulmuştur. Yukarıda da belirtildiği gibi oransal olarak en büyük grubu (%31.4) öğretim görevlileri oluştururken, bunu doçent doktor (%28.5) izlemiştir. Katılımcıların %23.7'si profesör, %28.5'i doçent ve %12.7'si araştırma görevlisidir. Ankete katılan akademik personelin %64'ü erkek (160 kişi) %36'sı (90 kişi) ise kadındır. Katılımcıların %35.2'si (88 kişi) 40-49 yaş aralığındaki akademik personel oluştururken, bunu %32.4 ile 30-39 yaş grubu (81 kişi) izlemiştir. Katılımcılar içerisinde en küçük grubu %2 ile 60 yaş üstü akademik personel oluşturmuştur (Şekil 2).



Şekil 1. Unvanlara göre ankete katılan akademik personel sayıları ve oranları.



(a)

(b)

Şekil 2. Ankete katılan akademik personelin cinsiyet (a) ve yaşa göre dağılımları (b).

2. Anket Sonuçları

A. Eğitim-Öğretim

Akademik personelin Eğitim-Öğretim kategorisindeki ifadelerle yönelik memnuniyet düzeyleri Çizelge 1'de verilmiştir. Akademik personel katılımcıları önlisans, lisans, lisansüstü ve uluslararası öğrencilerin derse yönelik ilgisinden “kısmen memnun”, diğer ifadelerle ilişkin olarak da “memnunum” kategorisini çoğunlukla tercih etmişlerdir.

Çizelge 1. Eğitim-Öğretim kategorisindeki soruların ortalama puanları ve memnuniyet düzeyleri.

Anket Soruları	Memnuniyet Düzeyi									
	Hiç Memnun Değilim		Memnun Değilim		Kısmen Memnunum		Memnunum		Çok Memnunum	
	Frekans	Yüzde	Frekans	Yüzde	Frekans	Yüzde	Frekans	Yüzde	Frekans	Yüzde
1. Önlisans/Lisans öğrencilerinin derslere olan ilgisinden	34	13.6	47	18.8	89	35.6	65	26	15	6
2. Lisansüstü öğrencilerinin derslere olan ilgisinden	22	8.8	23	9.2	98	39.2	79	31.6	28	11.2
3. Uluslararası öğrencilerinin derslere olan ilgisinden	34	13.6	28	11.2	99	39.6	66	26.4	23	9.2
4. Bölümde/Programda halen yürütülen öğretim planından	8	3.2	15	6	54	21.6	137	54.5	36	14.4
5. Bölümde/Programda yapılan ders görevlendirmelerinden	10	4	12	4.8	41	16.4	115	46	72	28.8
6. Dersliklerin sayısından	15	6	21	8.4	46	18.4	100	40	68	27.2
7. Dersliklerin teknolojik donanımından	33	13.2	33	13.2	45	18	97	38.8	42	16.8
8. Ders uygulama (laboratuvar, vb.) imkânlarının yeterliliğinden	36	14.4	39	15.6	49	19.6	88	35.2	38	15.2
9. Sınıf dışı öğretim etkinlikleri (gezi vb.) için sunulan imkânlardan	32	12.8	32	12.8	72	28.8	83	33.2	31	12.4
GENEL	Kısmen memnun ve memnun									

Katılımcıların "Eğitim-öğretim ile ilgili belirtmek istediğiniz diğer hususlar" başlığı altında görüşlerini bildirmeleri istenen bölüme yazdıkları açıklamalar Çizelge 2'de toplu olarak verilmiştir.

Çizelge 2. Eğitim-Öğretim kategorisi ile ilgili belirtilen ifadeler.

Olumsuz İfadeler	Olumlu İfadeler	Öneriler/Temenniler
<ul style="list-style-type: none"> - Bazı zorunlu olması gereken derslerin seçmeli olarak verilmesi. Bazı derslerin saatlerinin teori+pratik yeterli olmaması. Özellikle Öğretmenlik uygulaması derslerinin teori ve uygulama saatlerinin yapılmasında iç kontrolün sağlanması ve gereken önemin verilmesi gerekmektedir. - Öğrenci alımının olmadığı bölümlerde YÖK kontenjanlarının (yatay ve dikey geçiş dahil) açık olması. Nasıl olsa yabancı ve eski öğrenciler için dersler açık ve öğretim üyesi görevlendirmeleri yapılmaktadır. - Projeksiyon aleti kablosu iki veya üç haftada bir kırılmış olduğu için, bu hususta görevli çağrılmaktadır. Ancak bu durum derse geç başlanmasına sebep olmaktadır. Ders programları hazırlanmasında genellikle benim derslerde sıkıntı çıkmakta olup diğer hocaların dersleri hep belirli günlere konulmaktadır. - Meslek yüksekokullarında dersliklerdeki projeksiyon cihazlarının sayısı yetersiz. Öğrencilerin ödevlerini yapabileceği bilgisayar kullanma imkanları yok. Öğrencilerin boş zamanlarını akademik ya da sosyal olarak verimli değerlendirebilecekleri bir alt yapı da yok. - Sınıflarımızın donanım olarak oldukça yetersiz olduğunu düşünüyorum, örneğin sınıflarımızda ihtiyaç sayısı kadar projeksiyon yok, karartma perdesi yok, yazı tahtaları çok eski, pc laboratuvarındaki pc ler çok eski ve yetersiz, ayrıca içindeki programlarda eski ve güncel değil. - Rektörlük Dr. Öğr. Gör. olarak, ders görevi verilmesi için Genel Sekreterliğe yaptığım 2 başvuruma da hiç dönüş yapılmadı. Doktora mezunu bir Öğretim Görevlisi olarak ders veremediğim bir kuruma aidiyette hissetmiyorum. - Lablardaki bilgisayarlar ve sınıfların bazılarındaki projeksiyonlarla ilgili eksiklikler var. - Öğrenci sayıları fazla olduğu için uygulama derslerinde verim elde edemiyorum. Hoca yetersizliğinden dolayı da sınıfları bölme imkânımız olmuyor bu konuda bir çalışma yapılması sorunu düzelterektir. - Online derslere ilgi yok. - Üniversitenin tek başına halledemeyeceği bir konu olduğunun, kısa sürede düzeltilemeyeceğinin farkındayım ama yükseköğretime gelen öğrencinin daha nitelikli, ilgili, istekli öğrenciler olabilmesi için adım atılmalı. Öğrenciler en temel fen- 	<ul style="list-style-type: none"> - Eğitim olanaklarıyla bilgilerin güncellenmesine katkıda bulunan ve her geçen gün kendini yenileyen bir üniversite. 	<ul style="list-style-type: none"> - Bilgisayar laboratuvarındaki bilgisayarlar ile sınıflardaki projeksiyon cihazları güncel teknolojiye uygun, yeterli düzeyde performansa sahip ve daha işlevsel olabilir. - Bilgisayar laboratuvarı kurulurken, laboratuvarın dizaynında laboratuvarı en çok kullanan öğretim üyesinin de görüşü alınıp, fikri sorulması. - Not sistemlerinin değiştirilmesi gerektiğini düşünüyorum. - Özellikle uygulamalı derslere sahip bölümlere materyal temini desteği yapılmalı. - Uygulamaya yönelik derslerin artırılması - Teknolojik donanım açısından sınıflar gözden geçirilebilir.

matematik bilgisinden yoksunlar. Kendilerini yazılı ve sözlü ifade edemiyorlar.		
– Özellikle uygulamalı derslere sahip bölümlere materyal temini desteği yapılmalı.		
– Sınıflarda ders yapmak için kullanılabilir Bilgisayarlar çok yetersiz, mevcut bilgisayar çalışmadığından ders yapmakta sıkıntı çekiliyor.		
– Güzel Sanatlar Fakültesi olarak, Öğrenci sayısı ve atölye sayısı açısından ciddi problemler yaşamaktayız.		

B. Araştırma ve Geliştirme (AR-GE)

Akademik personel AR-GE bölümünde verilen ifadelere yönelik değerlendirmeleri çoğunlukla “memnunum” ve “kısmen memnunum” kategorisinde karşılık bulmuştur.

Çizelge 3. AR-GE kategorisindeki sorunların ortalama puanları ve memnuniyet düzeyleri.

Anket Soruları	Memnuniyet Düzeyi									
	Hiç Memnun Değilim		Memnun Değilim		Kısmen Memnunum		Memnunum		Çok Memnunum	
	Frekans	Yüzde	Frekans	Yüzde	Frekans	Yüzde	Frekans	Yüzde	Frekans	Yüzde
1. Akademik gelişim için sunulan imkânlardan	24	9.6	39	15.6	60	24	90	36	37	14.8
2. Araştırma/yayın yapmak için ayırabildiğim zamandan	25	10	27	10.8	77	30.8	88	35.2	33	13.2
3. Araştırma/yayın destek/ödüllendirme sisteminden	33	13.2	42	16.8	71	28.4	73	29.2	30	12
4. Üniversitenin proje yazma ve başvuru destek hizmetlerinden	28	11.2	30	12	69	27.6	89	35.6	34	13.6
5. AR-GE altyapısını iyileştirmek amacıyla yapılan faaliyetlerden	27	10.8	21	8.4	79	31.6	85	34	38	15.2
6. Araştırma projeleri (BAP) için sağlanan bütçe desteklerinden	33	13.2	30	12	77	30.8	80	32	30	12
7. BAP projelerinin değerlendirme ölçütlerinden	15	6	20	8	83	33.2	96	38.4	36	14.4
8. Üniversite dışından sağlanan ulusal (TÜBİTAK, KOP, vb.) desteklerden	16	6.4	19	7.6	80	32	101	40.4	34	13.6
9. Ulusal bilimsel etkinliklere katılım için verilen destekten	57	22.8	38	15.2	70	28	61	24.4	24	9.6

10. Uluslararası bilimsel etkinliklere katılım için verilen destekten	61	24.4	43	17.2	61	24.4	62	24.8	23	9.2
11. Uluslararası değişim programlarından yararlanma imkânlarından	22	8.8	24	9.6	68	27.2	102	40.8	34	13.6
12. Merkezi Araştırma Laboratuvarı hizmetlerinden	20	8	12	4.8	91	36.4	88	35.2	39	15.6
13. Bilimsel etkinlik düzenleme desteklerinden	26	10.4	27	10.8	74	29.6	86	34.4	37	14.8
GENEL	Kısmen memnun ve memnun									

Katılımcıların "AR-GE ile ilgili belirtmek istediğiniz diğer hususlar" başlığı altında görüşlerini bildirmeleri istenen bölüme yazdıkları açıklamalar Çizelge 4'de toplu olarak verilmiştir.

Çizelge 4. AR-GE kategorisi ile ilgili belirtilen ifadeler.

Olumsuz İfadeler	Olumlu İfadeler	Öneriler/Temenniler
<ul style="list-style-type: none"> – Merkezi laboratuvardaki cihazların kalibrasyon ve analiz sonuçlarının tutarlı olması çok önemli. – Yılda 1-2 sempozyuma giderken bile yol paralarımız karşılanmıyor. – 2022 yılı yönetmeliğimize göre bile öğretim üyeleri en iyi olduğu kategorilerde desteklenmedi. Ödül töreni yapılmadı. – Devletimizin imkânları ile kurulmuş olan ve ihtiyaçları halen devlet tarafından karşılanan Merkezi laboratuvar bazı kişi ve kişilerin sahiplendiği ve şahsi işlerinin yapıldığı yer olmaktan çıkması lazım. Adı Merkezi olan bir yerin tüm çalışmak isteyen Akademik personele açık olması lazım. – Fakültenin ulusal ve/veya uluslararası etkinlikler için ödeneğinin olmaması (Bulduğum fakültede 6 yıldır görev yapıyorum ve bir kez bile destek alamadım şahsen) veya yetersiz olması bu tür etkinliklere katılım için motivasyonu düşürmektedir. – Bütçe yetersizliğinden destek alamıyoruz. 	<ul style="list-style-type: none"> – inovasyonu ve girişimciliği önceleyen ve teknolojiye odaklanan bir üniversite 	<ul style="list-style-type: none"> – Akademisyen ve öğrenciler için "Kuluçka Merkezi" tarzı olanaklar olabilir. – Daha yaratıcı ve kentle ve çevre ile uyumlu olmalı. – Üniversitemizde bir proje koordinatörlüğü oluşturulmalı – AR-GE projeleri doktora ve yüksek lisan için mevcutun 5 katı olmalıdır. – Araştırma yapanların teşvik edilmesi gerektiği yerde ödüllendirilmesi – Üniversitemize ait bilimsel etkinlik düzenleme yazılımı ücretsiz oluşturulabilir. Bunun için mevcuttaki BAP otomasyonu yazılımı kullanılabilir. Zira BAP otomasyonunda da projeyi hakemlere dağıtma, bütçe takibi var. İstenirse yemekhane pos yazılımı da dahil edilerek ödeme imkânı da eklenebilir. – Daha verimli olabilir

C. Kurumsal İşleyiş ve Altyapı

Katılımcıların Kurumsal İşleyiş ve Altyapı bölümündeki sorulara verdikleri cevapların memnuniyet düzeyleri Çizelge 5'te verilmiştir. Akademik personel katılımcıları Kurumsal İşleyiş ve Altyapı ile ilgili ifadelere çoğunlukla “memnunum” şeklinde yanıt vermişlerdir.

Çizelge 5. Kurumsal İşleyiş ve Altyapı kategorisindeki sorunların ortalama puanları ve memnuniyet düzeyleri.

Anket Soruları	Memnuniyet Düzeyi									
	Hiç Memnun Değilim		Memnun Değilim		Kısmen Memnunum		Memnunum		Çok Memnunum	
	Frekans	Yüzde	Frekans	Yüzde	Frekans	Yüzde	Frekans	Yüzde	Frekans	Yüzde
1. Çalışma ofisimin fiziki koşullarından	12	4.8	13	5.2	39	15.6	111	44.4	75	30
2. Çalışma ofisimdeki teknolojik donanımdan	38	15.2	28	11.2	48	19.2	82	32.8	54	21.6
3. Üniversite tarafından sağlanan internet hizmetinden (hızı, sürekliliği, vb.)	17	6.8	34	13.6	37	14.8	98	39.2	64	25.6
4. Üniversite tarafından sağlanan yazılım desteğinden	12	4.8	13	5.2	62	24.8	106	42.4	57	22.8
5. Ofis ve çalışma ortamları için sağlanan temizlik hizmetlerinden	20	8	25	10	47	18.8	93	37.2	65	26
6. Üniversitede dijitalleşmenin artırılmasına yönelik faaliyetlerden	13	5.2	32	12.8	50	20	109	43.6	46	18.4
7. Kütüphane imkânlarından/kaynaklarından	5	2	12	4.8	48	19.2	120	48	65	26
8. Kültür ve sanat etkinliklerinden	14	5.6	32	12.8	55	22	103	41.2	46	18.4
9. Sıfır atık uygulamalarından	9	3.6	10	4	40	16	101	40.4	90	36
10. Bulduğum yerleşkede yapılan ağaçlandırma faaliyetlerinden	14	5.6	22	8.8	48	19.2	105	42.0	61	24.4
11. Atama ve yükseltme ölçütlerinden	23	9.2	17	6.8	62	24.8	99	39.6	49	19.6
12. Teknik destek hizmetlerinden	21	8.4	25	10	64	25.6	96	38.4	44	17.6
13. Güvenlik hizmetlerinden	13	5.2	13	5.2	54	21.6	114	45.6	56	22.4
14. Yemekhane hizmetlerinden	31	12.4	34	13.6	76	30.4	78	31.2	31	12.4
15. Kafeterya/kantin hizmetlerinden	54	21.6	48	19.2	61	24.4	61	24.4	26	10.4
16. Konukevi hizmetlerinden	10	4	8	3.2	75	30	105	42.0	52	20.8
17. Engellilerin hayatını kolaylaştırmaya yönelik altyapı iyileştirmelerinden	12	4.8	11	4.4	82	32.8	101	40.4	44	17.6
18. İş sağlığı ve güvenliği ile ilgili uygulamalardan	10	4	17	6.8	78	31.2	103	41.2	42	16.8
19. Spor tesislerinden	11	4.4	19	7.6	61	24.4	103	41.2	56	22.4

20. Otopark imkânlarından	9	3.6	13	5.2	39	15.6	101	40.4	88	35.2
GENEL ORTALAMA	Memnunum									

Katılımcıların " Kurumsal İşleyiş ve Altyapı ile ilgili belirtmek istediğiniz diğer hususlar" başlığı altında görüşlerini bildirmeleri istenen bölüme yazdıkları açıklamalar Çizelge 5'te toplu olarak verilmiştir.

Çizelge 6. Kurumsal İşleyiş ve Altyapı kategorisi ile ilgili belirtilen ifadeler.

Olumsuz İfadeler	Olumlu İfadeler	Öneriler/Temenniler
<ul style="list-style-type: none"> Otopark hizmetleri verilen yerlerde ve özellikle fakülte otopark alanlarının üstünün kapatılması ve öğretim elemanlarına ve misafirlere yetecek kadar park alanı oluşturulması. Üniversite girişi ana kapıda araç kontrolleri yapılırken uygun bir yere aracın çekilmesi ve arkadan gelen araçların geçişler Meslek yüksekokullarında çoğu hizmet yetersiz. Ankette kararsızım seçeneğinin konulmaması ve tüm sorulara cevap verme zorunluluğu bence uygunsuz, örneğin yemekhanede hiç yemek yemedim bilmiyorum fakat anket yemekhane hizmetlerini oylamamı istiyor, örneğin lisans üstü ve uluslararası öğrencim yok bunu oylamak zorunda kalıyorum. Yeni gelen personellere yeni bilgisayar ve oturma grupları verilirken, kıdemli hocalara bilgisayarınız tam çöktükten sonra alabilişiniz deniliyor. Hocaların çalışma odaları küçük, soğuk ve ergonomik değil. Tez Önerisi ve BAP Araştırma Önerileri sisteme yüklenirken her bir başlık altında ayrı pencere açılması, tez ve proje öneri metinlerinde kullanılan fotoğraf, grafik, şekil ve formül vb. ayrıntıların mevcut sistem tarafından algılanması aşamasında sürekli sorunlar yaşanmaktadır. Kütüphanenin çevrimiçi kitap ve kitap bölümlerine erişimi yetersiz. 	<ul style="list-style-type: none"> Üniversitemizin bilgi ve teknoloji üreten, ürettiği bilgi ve teknolojiyi daima toplum yararına kullanan, çevreye ve insanlığın temel değerlerine duyarlı ve faaliyet alanlarında öncü olmayı benimsemiş bir üniversite olma çabasını ve bu süreçteki emekleri takdir ediyor, saygıyla karşılıyorum. Kurumsal işleyiş gayet güzel. İşleyiş, sorun çözme odaklı olarak sürdürülmektedir. Güvenlik hizmetlerinin yeterli ve yerinde olduğuna inanıyorum. Fiziki koşullar gayet uygun Düzenli bir şekilde işlediğini düşünüyorum 	<ul style="list-style-type: none"> Tüm personel için yaşam kalitesini geliştirmek ve İşlemleri/süreçleri basitleştirme odaklı bir yaklaşım Tarafsız olunmalı. Spor tesislerinin daha modern hale getirilmesi çok iyi olacaktır. DÖNER SERMAYE: Döner sermaye kapsamında, araba yıkama-yıkama, motor yağı değiştirme, isteyen personele döner sermaye kapsamında hukuk müşavirliği desteği (Halihazırda hukuk müşavirleri sadece rektörlüğe hizmet ediyor), öğrenciye de katkı olur. Fitness ve yüzme havuzunda akademik personeller olarak yararlanamıyoruz. Saat düzenlemesi gerekmektedir. Yemekhane dışında alarkart hizmet verebilen bir ücretli alan istiyoruz. Misafirimiz veya yemekhane dışında gidebileceğimiz ve hemen derse yetişebilmemiz için Merkez Yemekhane içinde salonların birinin bu hizmet için ayrılması. Mevcut şirketin de ızgara, günün menüsü vb. hizmetin acil olarak devreye girmesi

D. Yönetim Anlayışı

Katılımcıların Yönetim Anlayışı kategorisindeki sorulara verdikleri cevapların memnuniyet düzeyleri Çizelge 7'de verilmiştir. Katılımcıların bu bölümde verilen ifadelere yönelik değerlendirmeleri çoğunlukla “memnunum” ve “çok memnunum” kategorisinde karşılık bulmuştur.

Çizelge 7. Yönetim Anlayışı kategorisindeki sorunların ortalama puanları ve memnuniyet düzeyleri.

Anket Soruları	Memnuniyet Düzeyi									
	Hiç Memnun Değilim		Memnun Değilim		Kısmen Memnunum		Memnunum		Çok Memnunum	
	Frekans	Yüzde	Frekans	Yüzde	Frekans	Yüzde	Frekans	Yüzde	Frekans	Yüzde
1. Üst yönetime (Rektör, Rektör Yardımcıları) ulaşma kolaylığından	8	3.2	12	4.8	56	22.4	96	38.4	78	31.2
2. Birim yöneticilerine (Dekan, Müdür, Dekan/Müdür Yardımcıları) ulaşma kolaylığından	8	3.2	6	2.4	33	13.2	99	39.6	104	41.6
3. Kurum içi demokrasi kültüründen	16	6.4	29	11.6	44	17.6	90	36.0	71	28.4
4. Kurum içi iletişim kanallarının açık olmasından	14	5.6	24	9.6	40	16.0	93	37.2	79	31.6
5. Katılımcı yönetim anlayışının uygulanmasından	16	6.4	28	11.2	49	19.6	98	39.2	59	23.6
6. Yöneticilerin tarafsızlığından	21	8.4	27	10.8	46	18.4	94	37.6	62	24.8
7. Sağlanan akademik özgürlük ortamından	18	7.2	18	7.2	47	18.8	98	39.2	69	27.6
8. Üniversitede ekip çalışmasının desteklemesinden	19	7.6	23	9.2	56	22.4	92	36.8	60	24.0
9. Yöneticilerin girişimciliği/yenilikçiliği desteklemesinden	17	6.8	12	4.8	56	22.4	101	40.4	64	25.6
10. Yöneticilerin kurum kültürünü yayma çabasından	22	8.8	22	8.8	52	20.8	90	36.0	64	25.6
11. Yöneticilerin çevreyi/doğayı korumaya yönelik kararlarından	9	3.6	10	4.0	53	21.2	110	44.0	68	27.2
12. Çalışan memnuniyetini önceleyen bir yönetim anlayışı uygulanmasından	21	8.4	30	12.0	52	20.8	86	34.4	61	24.4
13. Yöneticilerin verimlilik artırmaya yönelik kararlarından	23	9.2	21	8.4	54	21.6	86	34.4	66	26.4
14. Yöneticilerin kaynakları kamu yararına kullanmasından	13	5.2	13	5.2	49	19.6	102	40.8	73	29.2
15. *Yöneticilerin toplumsal konulara/sorunlara duyarlılığından	11	4.4	9	3.6	53	21.2	79	31.6	65	26.0

16. Yönetmel faaliyetlerde etik değerlere uyulmasından	18	7.2	20	8	49	19.6	94	37.6	69	27.6
17. Yöneticilerin yönetmel faaliyetlerle ilgili hesap verebilirliğinden	16	6.4	21	8.4	61	24.4	88	35.2	64	25.6
18. Atama ve görevlendirmelerin liyakat esaslı yapılmasından	28	11.2	18	7.2	56	22.4	91	36.4	57	22.8
19. Akademik atama ve yükseltme sürecinde hakkaniyetli davranılmasından	22	8.8	15	6.0	48	19.2	106	42.4	59	23.6
GENEL ORTALAMA	Memnunum + Çok memnunum									

Çizelge 7'de görüldüğü gibi bu kategoride ortalama memnuniyet düzeyi yüksektir. Katılımcıların Yönetim Anlayışı kategorisinde en fazla birim yöneticilerine (dekan, müdür, dekan/müdür yardımcısı) ulaşma kolaylığından memnun oldukları anlaşılmaktadır. Benzer şekilde üst yönetime (rektör ve yardımcısı) ulaşma kolaylığı ile kurum içi iletişim kanallarının açık olması akademik personelin memnuniyetinin yüksek olduğu konulardır. Yüksek memnuniyet oranına sahip üç konunun birbiriyle bağlantılı olduğu düşünüldüğünde genel olarak Üniversitede yönetim ile akademik personel arasında bir diyalog kültürünün yerleşmiş olduğu söylenebilir. Bunlar dışında yöneticilerin çevreyi/doğayı korumaya yönelik politikalarından ve kaynakları kamu yararına kullanmalarından memnuniyet oranlarının da oldukça yüksek olduğu anlaşılmaktadır.

Katılımcıların "Yönetim anlayışı ile ilgili belirtmek istediğiniz diğer hususlar" başlığı altında görüşlerini bildirmeleri istenen bölüme yazdıkları açıklamalar Çizelge 8'de toplu olarak verilmiştir. Yönetim anlayışı ile ilgili memnuniyetin artırılmasına yönelik yapılacak düzenlemeler için ankette elde edilen nicel veriler yanında katılımcıların belirttiği olumsuz ifadeler ile önerilerin dikkate alınması yararlı olacaktır.

Çizelge 8. Yönetim Anlayışı kategorisi ile ilgili belirtilen ifadeler.

Olumsuz İfadeler	Olumlu İfadeler	Öneriler/Temenniler
<ul style="list-style-type: none"> – Yöneticiler sadece istekleri dinliyormuş gibi yapıyor ama hiçbir çözüm bulunmuyor. Yönetim bu konuda elinden gelen çabayı göstermektedir. – Kişisel ilişkilerin tüm kararları etkilediği yerlerde kurumsallaşma olmaz. – Özellikle Yüksekokul Müdürlüğü yapan idarecilerin keyfi davranarak görevini kötüye kullandığını düşünmekteyim. – Üniversite belirli bir Dünya görüşüne mensup kişilerin kararlarına ve mensubiyetlerine göre yönetiliyor. Kararlar genel olarak kişilerin siyasi ve sosyal kimliğine göre alınıyor. Üniversitede tarafsız ve yansız bir yönetim anlayışı yok, 	<ul style="list-style-type: none"> – Yöneticiler sadece istekleri dinliyormuş gibi yapıyor ama hiçbir çözüm bulunmuyor. Yönetim bu konuda elinden gelen çabayı göstermektedir. – İyi bir şekilde yönetildiğini düşünüyorum. 	<ul style="list-style-type: none"> – Yönetimin genel olarak kurumun çıkarlarını ön planda tutması gerektiği görüşündeyim. Herkese eşit mesafede durulduğuna inanmak istiyorum. – Demokratik bir yönetim anlayışı ve geniş bir anlayış birlikteliği – Tarafsız ve kucaklayıcı olmalı – Kurum içi akademik personelin talepleri kurum dışında

kurumsallaşmamış bir üniversite yapısı hala devam ediyor.		almacaklar ile aynı öncelik koşullarda değerlendirilmelidir.
---	--	--

E. Topluma Hizmet

Katılımcıların Topluma Hizmet kategorisindeki sorulara verdikleri cevapların memnuniyet düzeyleri Çizelge 9'da verilmiştir. Katılımcıların bu bölümde verilen ifadelere yönelik değerlendirmeleri çoğunlukla “memnunum” kategorisinde karşılık bulmuştur.

Topluma Hizmet kategorisinde katılımcıların memnuniyet düzeyinin en yüksek olduğu konunun Üniversitenin bölgesel kalkınmayı önceleyen bir strateji izlemesi olduğu görülmektedir. Topluma hizmet kategorisinde memnuniyetin en düşük olduğu alanın mezunlarla kurulan iletişim ağı olduğu görülmektedir.

Çizelge 9. Topluma Hizmet kategorisindeki sorunların ortalama puanları ve memnuniyet düzeyleri.

Anket Soruları	Memnuniyet Düzeyi									
	Hiç Memnun Değilim		Memnun Değilim		Kısmen Memnunum		Memnunum		Çok Memnunum	
	Frekans	Yüzde	Frekans	Yüzde	Frekans	Yüzde	Frekans	Yüzde	Frekans	Yüzde
1. Üniversitenin bölgesel kalkınmayı önceleyen bir strateji izlemesinden	5	2.0	8	3.2	59	23.6	111	44.4	67	26.8
2. Niğde'deki kurum ve kuruluşlarla olan ilişkilerden	10	4.0	8	3.2	62	24.8	100	40.0	70	28.0
3. Ulusal düzeydeki kurum ve kuruluşlarla olan ilişkilerden	11	4.4	8	3.2	64	25.6	105	42.0	62	24.8
4. Özel sektör ile olan ilişkilerden	11	4.4	15	6.0	71	28.4	97	38.8	56	22.4
5. Sivil toplum kuruluşları ile olan ilişkilerden	12	4.8	10	4.0	65	26.0	104	41.6	59	23.6
6. Mezunlarla kurulan iletişim ağından	11	4.4	32	12.8	71	28.4	87	34.8	49	19.6
7. Topluma hizmet adına yapılan çalışmalardan	6	2.4	11	4.4	73	29.2	102	40.8	58	23.2
8. Üniversitenin yaptığı tarımsal ürün satışlarından	5	2.0	2	0.8	41	16.4	109	43.6	93	37.2
GENEL ORTALAMA	Memnunum									

Katılımcıların "Topluma hizmet ile ilgili belirtmek istediğiniz diğer hususlar" başlığı altında görüşlerini bildirmeleri istenen bölüme yazdıkları açıklamalar Çizelge 10'de toplu olarak verilmiştir.

Çizelge 10. Topluma Hizmet kategorisi ile ilgili belirtilen ifadeler.

Olumsuz İfadeler	Olumlu İfadeler	Öneriler/Temenniler
<ul style="list-style-type: none"> - Meslek yüksekokullarının dış paydaşlar ile ilişkileri yetersiz. İyileştirme çabaları var ama çabalar çoğu zaman sonuç vermiyor. - Üniversite, şehre hiçbir katkı sağlamamaktadır. Sadece Bor ilçesinden torpilli insanları kuruma almaktan başka hiçbir iş yapılmamaktadır. - Niğde Bölgesinin gelişimi ile ilgili kapsamlı ve disiplinler arası projeler yapılması gerekiyor, bu konuda üniversite çok yetersiz. Temel sorunlar ve çözümleri konusunda Öğretim Üyelerinden yeterince yararlanılmıyor, kapsamlı projeler ve çalışmalar yapılmıyor. 	<ul style="list-style-type: none"> - Topluma hizmet konusunda genel olarak başarılı çalışmalar ve ortaklıklar bulunmaktadır. - Üniversite-şehir iş birliği anlayışına uygun olarak yeterli düzeyde iş birliklerinin kurulduğunu söyleyebilirim. - Üniversitemizin izlediği strateji ve ve gelişim sürecindeki çabaların takdire şayan olduğunu belirtmek istiyorum. 	<ul style="list-style-type: none"> - Tarımsal ürünler çeşitlendirilebilir - Toplumun tüm kesimlerine eşit yaklaşılmalı - Tarım ürünlerinin çeşitlenmesi daha iyi olacaktır. - Döner sermaye kapsamında, araba yıkama-yıkama, motor yağı değiştirme, isteyen personele döner sermaye kapsamında hukuk müşavirliği desteği (Halihazırda hukuk müşavirleri sadece rektörlüğe hizmet ediyor), öğrenciye de katkı olur. Personel için döner sermaye kapsamında hobi bahçesi. - Daha fazla topluma hizmet yapılabilir.

F. Genel Değerlendirme ve Öneriler

Ankete katılan akademisyenlerin nispeten memnuniyetsiz ifade ettikleri ifadeler;

1. Eğitim-Öğretim bölümünde “Ders uygulama (laboratuvar, vb.) imkânlarının yeterliliğinden”
 2. AR-GE bölümünde “Ulusal ve Uluslararası bilimsel etkinliklere katılım için verilen destekten” ve “Bilimsel etkinlik düzenleme desteklerinden”
 3. Kurumsal İşleyiş ve Altyapı bölümünde “Yemekhane, Kafeterya/kantin hizmetlerinden” ve “Çalışma ofisimdeki teknolojik donanımdan”
 4. Yönetim Anlayışı bölümünde “Çalışan memnuniyetini önceleyen bir yönetim anlayışı uygulanmasından”
 5. Topluma Hizmet bölümünde “Mezunlarla kurulan iletişim ağından”
- olarak ortaya çıkmıştır.

Memnuniyet düzeylerinin düşük olduğu kategori ve sorularla ilgili verilerin ilgili birimler/komisyonlar tarafından ayrıntılı incelenerek memnuniyet düzeyinin iyileştirilmesine yönelik önerilerin geliştirilmesi ve düzenlemeler yapılması gerekmektedir.

Kararsız veya kısmen memnun olanlarının oranının yüksek olduğu konular iyileştirmeye açık alanlar olarak ele alınmalı ve memnuniyet düzeyinin artırılmasına yönelik düzenlemeler yapılmalıdır.