

T.C.
NİĞDE ÖMER HALİSDEMİR
ÜNİVERSİTESİ

Merkezi Araştırma Laboratuvarı Merkezi
Müdürlüğü

2025 Yılı
Birim Faaliyet Raporu

[OCAK 2026]

İçindekiler

BİRİM YÖNETİCİSİNİN SUNUŞU

I- GENEL BİLGİLER

- A- Misyon ve Vizyon
- B- Yetki, Görev ve Sorumluluklar
- C- Birime İlişkin Bilgiler

1- FİZİKSEL YAPI

2- TEŞKİLAT YAPISI

- 3- Teknolojik ve Bilişim Altyapısı
- 4- İnsan Kaynakları
- 5- Sunulan Hizmetler
- 6- Yönetim ve İç Kontrol Sistemi

II- AMAÇ ve HEDEFLER

- A- Birimin Amaç ve Hedefleri

III- FAALİYETLERE İLİŞKİN BİLGİ VE DEĞERLENDİRMELER

- A- Mali Bilgiler

Birim Yöneticisinin Sunuşu

Niğde Ömer Halisdemir Üniversitesi Merkezi Araştırma Laboratuvarı, Üniversitemiz Senatosunun 12/02/2015 tarihli ve 05 sayılı toplantısında alınan 2015/035 sayılı kararla kabul edilen “ Niğde Ömer Halisdemir Üniversitesi Merkezi Araştırma Laboratuvarı Yönergesi” ile kurulmuştur.

Araştırma laboratuvarları ve analiz birimi ile üniversitemizde kurulu bulunan araştırma-uygulama merkezlerinin koordinasyonlarının sağlandığı merkezimizde “Nanoteknoloji Uygulama ve Araştırma Merkezi”, “Prof. Dr. Turhan Nejat Veziroğlu Temiz Enerji Uygulama ve Araştırma Merkezi”, “Endüstriyel Hammaddeler ve Yapı Malzemeleri Uygulama ve Araştırma Merkezi” bulunmaktadır.

Üniversitemiz stratejik planlarında üniversitemiz araştırma-geliştirme olanaklarının günümüz teknolojilerine uygun hale getirilmesi ve akademik personelin Ar-Ge çalışmalarına özendirilmesi ön planda tutulmaktadır. Kurulmuş bulunan Merkezi Araştırma Laboratuvarı ile uygulama ve araştırma merkezleri ile gösterilen gelişmeler doğrultusunda üniversitemiz bir araştırma üniversitesi olma yolunda büyük adımlar atmaktadır. Bilim ve Teknoloji Yüksek Kurulunun öncelikli araştırma alanlarına, sanayi işbirlikleri ile bilim ve teknolojik gelişmeler yoluyla bölgesel/ulusal kalkınmaya ağırlık verilen Ar-Ge politikamız, merkezlerimizin vizyonuna ışık tutmaktadır.

Araştırma merkezlerinin her biri çalışma alanlarında uzman araştırmacıların yürüttüğü projeler ve bilimsel çalışmalarla bilim ve teknoloji çağında ülkemizin, üniversitemizin ve ayrıca bulunduğumuz coğrafi bölgenin bilim, sanayii ve teknoloji alanında katma değerini artırmaya çalışmaktadır.

Merkezimiz araştırma ve geliştirme faaliyetlerinin yanı sıra eğitim ve bölgesel problemlere çözüm üretme noktasında kamu ve özel sanayi kuruluşlarıyla iş birlikleriyle fayda sağlama çabası ve faaliyetleri içerisinde yer almaktadır. Bu paralelde merkezimiz de birçok eğitim, sempozyum ve seminerler düzenlenmektedir.

Prof. Dr. Recep ZAN
Müdür

I- GENEL BİLGİLER

A- Misyon ve Vizyon

Misyon

2010 yılında kurulan Merkezi Araştırma Laboratuvarı çalışmalarını Niğde’de Niğde Ömer Halisdemir Üniversitesi Merkezi Yerleşkesinde sürdürmektedir. Araştırma, geliştirme ve inovasyon yetkinliklerini kullanarak bilim ve teknoloji üretiminde ülkemizde ve dünyada söz sahibi olmayı hedeflemektedir.

Vizyon

Sahip olduğu araştırma kabiliyet ve kapasitesi, araştırma alt yapısı ile kamu, savunma ve özel sektör kurum ve kuruluşları ile akademik kurumlara özgün çözümler sunmayı hedeflemektedir. Bu çözümlerini temel araştırma, uygulamalı araştırma ve geliştirme, teknoloji transferi, inovasyon, sistem ve tesis kurma, profesyonel danışmanlık ve eğitim çalışmaları ile gerçekleştirmeyi hedeflemektedir.

B- Yetki, Görev ve Sorumluluklar

1- Birimin Kuruluşu

Niğde Ömer Halisdemir Üniversitesi Merkezi Araştırma Laboratuvarı, Üniversitemiz Senatosunun 12/02/2015 tarihli ve 05 sayılı toplantısında alınan 2015/035 sayılı kararla kabul edilen “Niğde Ömer Halisdemir Üniversitesi Merkezi Araştırma Laboratuvarı Yönergesi” ile kurulmuştur.

Araştırma Laboratuvarları ve Analiz Birimi ile üniversitemizde kurulu bulunan Araştırma-Uygulama merkezlerinin koordinasyonlarının sağlandığı merkezimizde “Nanoteknoloji Uygulama ve Araştırma Merkezi”, “Prof. Dr. Turhan Nejat Veziroğlu Temiz Enerji Uygulama ve Araştırma Merkezi”, “Endüstriyel Hammaddeler ve Yapı Malzemeleri Uygulama ve Araştırma Merkezi” bulunmaktadır.

2- Birimin Yetki, Görev ve Sorumlulukları

Merkezi Araştırma Laboratuvarının yönetim organları şunlardır:

- a) Müdür.
- b) Yönetim Kurulu.
- c) Danışma Kurulu.

Müdür

(1) Müdür; Üniversitenin kadrolu öğretim üyeleri arasından, Rektör tarafından üç yıl süre ile görevlendirilir. Süresi sona eren Müdür yeniden görevlendirilebilir. Müdürün altı aydan daha fazla süreyle görevi başında bulunmaması durumunda görevi sona erer. Süresi dolmadan görevinden ayrılan Müdürün yerine Rektör aynı yöntemle yeniden görevlendirme yapar.

(2) Müdür, biri Araştırma ve Uygulama Merkezlerinden, diğeri Analiz Birimlerinden sorumlu olmak üzere, Üniversite öğretim üyeleri arasından en fazla iki kişiyi müdür yardımcısı olarak atar.

(3) Müdürün katılmadığı toplantılara, müdür yardımcısı katılır ve Müdürlüğe altı aya kadar vekalet edebilir.

(4) Müdür yardımcılarının görev süresi en çok üç yıldır. Müdürün görevi sona erdiğinde müdür yardımcılarının da görevi sona erer. Görevinden ayrılan müdür yardımcısının yerine, kalan süreyi tamamlamak üzere yenisi görevlendirilebilir.

Müdürün görevleri

(1) Müdürün görevleri şunlardır:

- a) Merkezi Araştırma Laboratuvarını temsil etmek.
- b) Merkezi Araştırma Laboratuvarının faaliyetlerini stratejik hedefleri ve eylem planına uygun şekilde yürütmek, çalışmaların düzenli ve etkin olarak yürütülmesi için gereken tedbirleri almak.
- c) Merkezi Araştırma Laboratuvarının finansal sürdürülebilirliğini sağlamak için gerekli tedbirleri almak.
- ç) Yürütülen proje ve faaliyetleri izlemek, değerlendirmek, denetlemek ve Yönetim Kuruluna raporlamak.
- d) Merkezi Araştırma Laboratuvarının ve personelinin düzenli ve etkin çalışmasını sağlamak.
- e) Yönetim Kurulunu toplantıya çağırmak, gündemi hazırlamak, toplantıya başkanlık etmek.
- f) Yönetim Kurulu tarafından alınan kararların uygulanmasını sağlamak.
- g) Merkezi Araştırma Laboratuvarının yıllık faaliyet raporunu hazırlamak, Yönetim Kurulunun görüşünü aldıktan sonra Rektöre sunmak.
- ğ) Personelin görevlendirilmesiyle ilgili teklifleri Rektöre sunmak.

Yönetim Kurulu

(1) Merkezi Araştırma Laboratuvarının Yönetim Kurulu, Merkez Müdürü ile birlikte en fazla yedi kişiden oluşur. Yönetim Kurulu; Fen Bilimleri ve Mühendislik alanlarında faaliyet gösteren Araştırma ve Uygulama Merkez Müdür temsilcisi ile en az dört üyesi Fen Bilimleri ve Mühendislik alanlarındaki öğretim üyelerinden olmak kaydıyla Müdür tarafından önerilerek, Rektör tarafından üç yıl süreyle görevlendirilen üyelerden oluşur. Görev süresi dolan üyeler yeniden görevlendirilebilir. Müdür Yardımcıları oy hakkı olmaksızın, Yönetim Kurulu toplantılarına katılabilir.

(2) Yönetim Kurulu, Müdürün daveti üzerine ayda en az bir defa olağan olarak toplanır ve Merkezi Araştırma Laboratuvarının faaliyetlerini gözden geçirerek ilgili konularda karar alır. Müdür, gerekli hallerde olağanüstü olarak da Yönetim Kurulunu toplantıya çağırabilir. Yönetim Kurulu salt çoğunlukla toplanır ve kararlarda oy çokluğu aranır. Üst üste üç defa izinsiz ve mazeretsiz Yönetim Kurulu toplantısına katılmayan üyenin üyeliği, Yönetim Kurulu Kararı ile sona erdirilir.

Yönetim Kurulunun görevleri

(1) Yönetim Kurulunun görevleri şunlardır:

- a) Merkezi Araştırma Laboratuvarının faaliyetlerini gözden geçirerek, bu Yönerge'de belirtilen amaçlar doğrultusunda Merkezi Araştırma Laboratuvarının çalışma ve yönetimi ile ilgili konularda karar almak.

b) Gündemde bulunan araştırma ve eğitim projelerini, programlarını ve faaliyetlerini karara bağlamak, uygulanmasına yardımcı olmak.

c) Müdürün faaliyet dönemi sonunda hazırlayacağı faaliyet raporunun düzenlenmesine ilişkin esasları tespit etmek, sunulan raporu değerlendirmek, bir sonraki döneme ait çalışma programını düzenlemek.

ç) Merkezi Araştırma Laboratuvarının faaliyet konularında, Üniversite birimleri arasında işbirliğini gerektiren çalışmaların yürütülebilmesi için, Müdüre yardımcı olmak.

d) Merkezi Araştırma Laboratuvarında yapılacak analiz ücretlerini tespit ederek Üniversite Yönetim Kuruluna sunmak.

e) Merkezi Araştırma Laboratuvarının çalışmaları için gerekli geçici çalışma gruplarının ve komisyonların oluşturulmasına yardımcı olmak.

f) Merkezi Araştırma Laboratuvarının bilimsel ve idari plan ve programlarını hazırlanmasına yardımcı olmak.

g) Yurtiçi ve yurtdışı kuruluşlarla ortaklaşa yürütülecek çalışmaların ilkelerini tespit etmek ve protokollerini hazırlamak.

ğ) Merkezi Araştırma Laboratuvarı Danışma Kurulunun görüş ve önerileri doğrultusunda kararlar almak.

h) Merkezi Araştırma Laboratuvarının çalışma alanına giren diğer konularda kararlar almak.

Danışma Kurulu

(1) Müdür ve müdür yardımcıları Danışma Kurulunun doğal üyeleridir. Danışma Kurulu; doğal üyelere ek olarak, bilimsel ve teknolojik araştırma ve uygulamalarla doğrudan ilgisi olan ve sahip olduğu birikim ve deneyimlerinden yararlanılabilecek Üniversite içindeki ve dışındaki kişilerden oluşmak üzere, Merkezi Araştırma Laboratuvarından yararlanan akademik kuruluşların eşit temsil edilmesine özen gösterilerek, Rektör tarafından üç yıl süreyle görevlendirilen en fazla on beş kişiden oluşur. Danışma Kurulu, Müdürün çağrısı üzerine yılda en az iki defa toplanır.

Danışma Kurulunun görevleri

(1) Danışma Kurulunun görevleri şunlardır:

a) Merkezi Araştırma Laboratuvarının faaliyetlerini değerlendirerek, faaliyet alanlarıyla ilgili konularda görüş ve tavsiyelerde bulunmak.

b) Bölgedeki sanayi kuruluşları ve diğer bilimsel ve teknolojik kuruluşlarla işbirliği ortamının oluşturulup geliştirilmesine ilişkin kararlar almak.

c) Merkezi Araştırma Laboratuvarı ile ilgili Üniversite dışı finans kaynaklarının değerlendirilmesi konusunda görüş bildirmek ve bu yönde girişimlerde bulunulması için öneriler geliştirmek.

C- Birime İlişkin Bilgiler

Merkezimiz araştırma laboratuvarları ve analiz biriminde ülkemiz genelinde üniversitelerimiz, sanayi ve kamu kuruluşlarında fen benzeri birçok alanda çalışmalarını sürdüren araştırmacıların akademik veya bireysel anlamda maksimum katkıyı sağlamayı ilke edinmiş bir anlayışla hizmet hedeflenmektedir.

Analiz birimi, malzemelerin fiziksel (termal, elektrik, manyetik, optik, mekanik, morfolojik, yüzey, jeolojik, mikro yapısal vb.) ve kimyasal özelliklerini belirleme konusunda gelen her tür

talebe büyük oranda cevap verebilecek X-Işını Difraktometresi, Taramalı Elektron Mikroskop, Gaz Kromatografisi Kütle Spektroskopisi, İndüktif Eşleşmiş Plazma Kütle Spektroskopisi, X-Işını Floresans Spektroskopisi, Spektroskopik Elipsometre, Mekanik Profilometre, Termal Analiz, Parçacık Boyutu, Zeta Potansiyel, UV-VIS-NIR Spektrofotometre ve Hall Etkisi Ölçüm Cihazı gibi cihazlara sahiptir.

1- Fiziksel Yapı

Merkezi Araştırma Laboratuvarı; Niğde Merkezde, Merkez Yerleşkede toplam 3310 m² kapalı alana sahip bir blokta/bir katlı bir binada/Merkezi Araştırma Laboratuvarı binasında 25 Laboratuvar 8 Ofis olarak hizmet vermektedir.

Kapalı Alanlar

Kampüs Adı	Toplam Bina Alanı (m ²)	Toplam Net Alan (m ²)	Derslik, Laboratuvar (m ²)	Derslik, Laboratuvar Sayısı
Merkez Yerleşke	3310 m ²	2485 m ²		
Toplam	3310 m ²	2485 m ²		

1.1- Eğitim Alanları

Müdürlüğümüze ait herhangi bir eğitim alanı bulunmamaktadır.

1.1.1- Sosyal Alanlar

Toplantı - Konferans Salonları

	Sayısı (Adet)	Kapalı Alanı (m ²)	Kapasitesi (Kişi)
Konferans Salonu	1	39 m ²	50

1.3- Hizmet Alanları

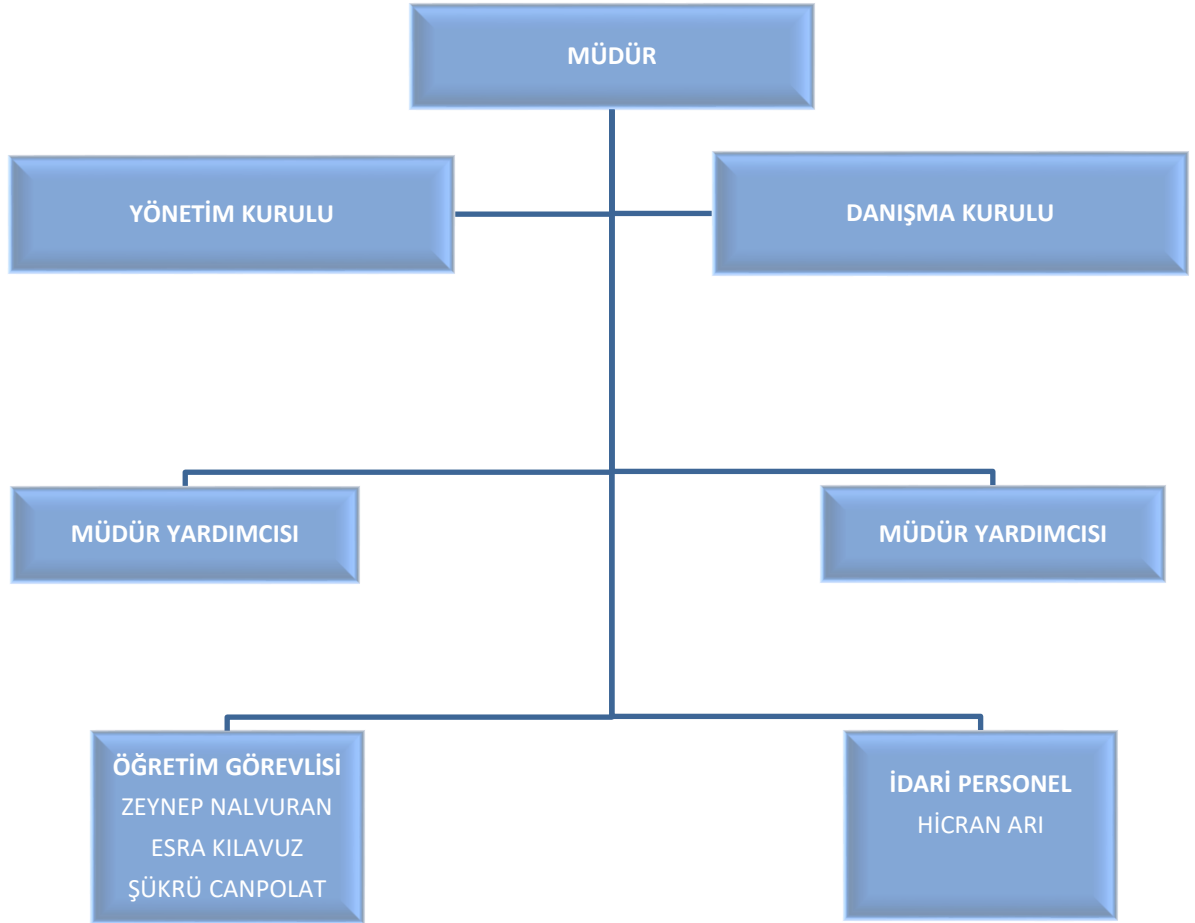
Akademik Personel Hizmet Alanları

Hizmet Alanı	Sayısı (Adet)	Kapalı Alanı (m ²)	Kullanan Sayısı (Kişi)
Çalışma Odası	2	50,56 m ²	4

İdari Personel Hizmet Alanları

Hizmet Alanı	Sayısı (Adet)	Kapalı Alanı (m ²)	Kullanan Sayısı (Kişi)
Çalışma Odası	6	113.64 m ²	6
TOPLAM	6	113.64 m ²	6

2- Örgüt Yapısı



3- Teknoloji ve Bilişim Altyapısı



XRD Cihazı



Etüv Cihazı



XRF Cihazı



ICP-MS Cihazı



SEM Cihazı



AFM-RAMAN Cihazı



FT-IR Cihazı



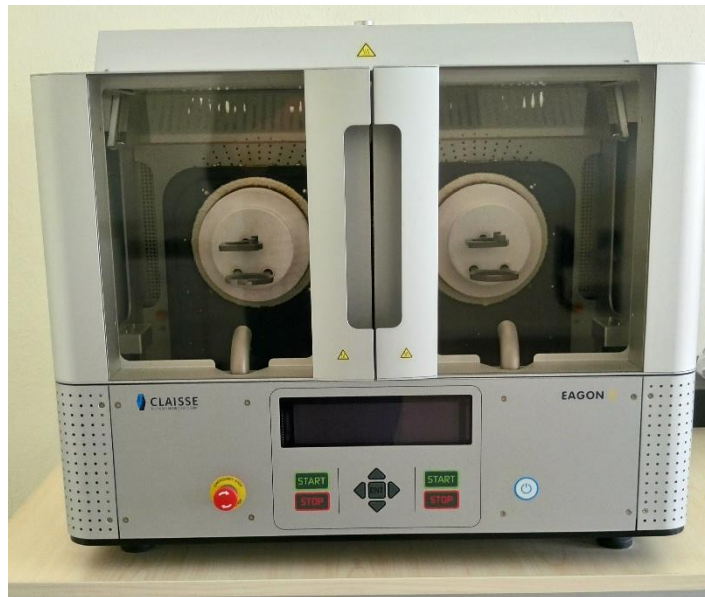
GC-MS Cihazı



BET Cihazı



Akustik Empedans Tüpü



Eritiş Cihazı



Bilyalı Öğütücü ve Çeneli Kırıcı



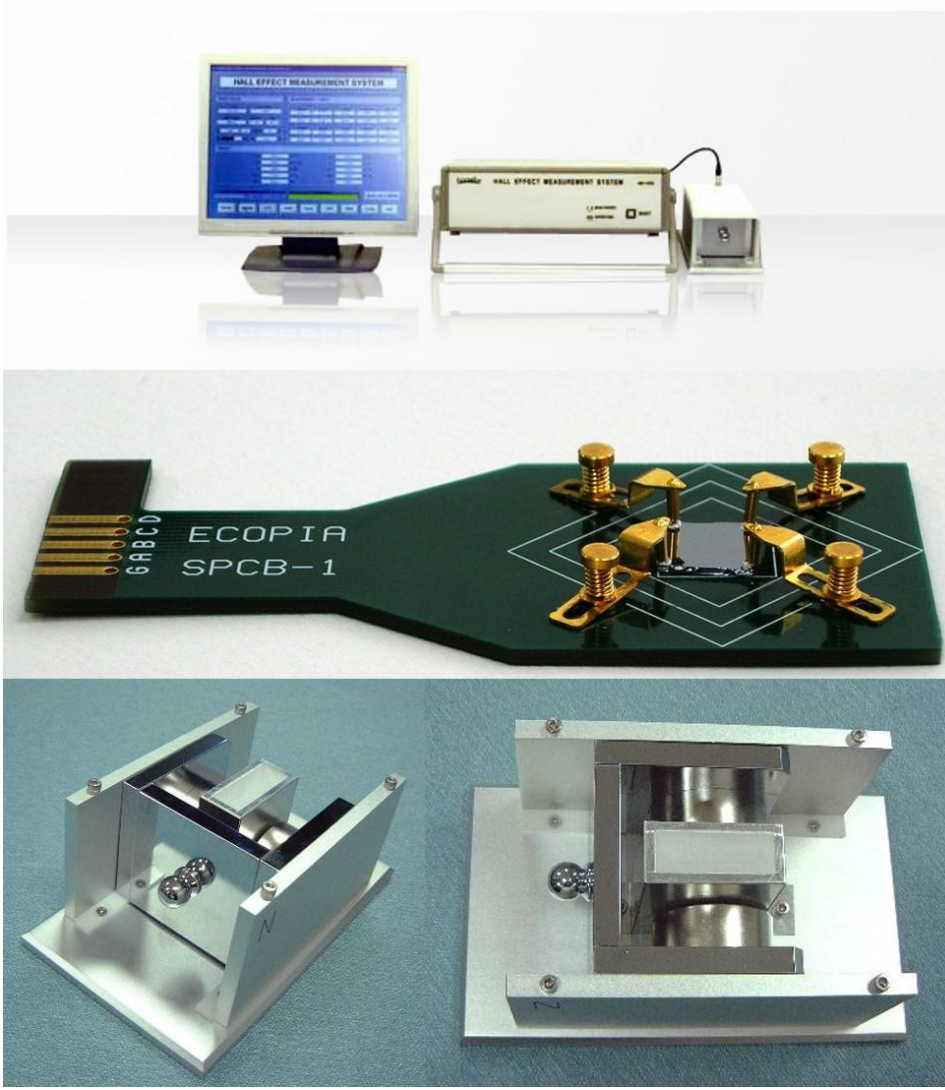
Mekanik Pres



Maskesiz Litografi



Renk Tayini Cihazı



Hall Etkisi Ölçüm Cihazı



UV-VIS-NIR Spektrofotometre

3.1- Yazılımlar

Birim tarafından kullanılan lisanslı yazılım bulunmamaktadır (Ofis ve Windows hariç).

Bilgisayarlar

	Adet				Toplam
	Eğitim Amaçlı	Hizmet Amaçlı	İdari Amaçlı	Araştırma Amaçlı	
Sunucular	-	-	-	-	-
Masaüstü Bilgisayar Sayısı	-	1	3	8	12
Taşınabilir Bilgisayar Sayısı	-	1	-	2	3
Toplam	-	2	3	10	15

3.4- Diğer Bilgi ve Teknolojik Kaynaklar

	Adet				Toplam
	Eğitim Amaçlı	Hizmet Amaçlı	İdari Amaçlı	Araştırma Amaçlı	
Projeksiyon	-	-	-	-	-
Slâyt Makinesi	-	-	-	-	-
Tepegöz	-	-	-	-	-
Yazıcı	-	-	2	1	3
Baskı Makinesi	-	-	-	-	-
Fotokopi Makinesi	-	-	-	-	-
Faks	-	-	1	-	1
Fotoğraf Makinesi	-	-	-	-	-
Kameralar	-	-	-	1	1
Televizyonlar	-	-	-	-	-
Tarayıcılar	-	-	1	-	1
Müzik Setleri	-	-	-	-	-
Mikroskoplar	-	-	-	2	2
Toplam	-	-	4	4	8

4- İnsan Kaynakları

AKADEMİK PERSONEL

AKADEMİK PERSONELİN KADRO VE İSTİHDAM ŞEKLİNE GÖRE DAĞILIMI

Akademik Personel

Müdürlüğümüzde kadrosu Rektörlükte olan üç adet öğretim görevlisi görev yapmaktadır.

Sözleşmeli Akademik Personel

UNVAN	Sayı (Kişi)
Profesör	-
Doçent	-
Yardımcı Doçent	-
Öğretim Görevlisi	3
Uzman	-
Okutman	-
...	
TOPLAM	3

Akademik Personelin Hizmet Süreleri İtibarıyla Dağılımı

	1-3 Yıl	4-6 Yıl	7-10 Yıl	11-15 Yıl	16-20 Yıl	21 - Üzeri
Kişi Sayısı	-		3	-	-	-
Yüzde	-	-	-	-	-	-

Akademik Personelin Yaş İtibarıyla Dağılımı

	21-25 Yaş	26-30 Yaş	31-35 Yaş	36-40 Yaş	41-50 Yaş	51 - Üzeri
Kişi Sayısı	-	-	-	2	1	-
Yüzde	-	-	-	-	-	-

İdari Personel Sayısı

Müdürlüğümüzde kadrosu, Personel Daire Başkanlığında olan bir idari personel görev yapmaktadır.

İdari Personelin Eğitim Durumu

	İlköğretim	Lise	Ön Lisans	Lisans	Yüksek Lisans ve Doktora	TOPLAM
Kişi Sayısı	-	-		1	-	1
Yüzde	-	-	-	-	-	-

İdari Personelin Hizmet Süreleri

	1-3 Yıl	4-6 Yıl	7-10 Yıl	11-15 Yıl	16-20 Yıl	21 - Üzeri	TOPLAM
Kişi Sayısı	-	-	-	1	-	-	1
Yüzde	-		-	-	-	-	-

İdari Personelin Yaş İtibarıyla Dağılımı

	21-25 Yaş	26-30 Yaş	31-35 Yaş	36-40 Yaş	41-50 Yaş	51-Üzeri	TOPLAM
Kişi Sayısı	-	-	-	1	-	-	1
Yüzde	-	-	-	-	-	-	-

4.3- Sözleşmeli Personel

657 sayılı Devlet Memurları Kanunu'nun 4/B maddesine göre görev yapan bir destek personelimiz bulunmaktadır.

Sözleşmeli Personelin Hizmet Süreleri

	1-3 Yıl	4-6 Yıl	7-10 Yıl	11-15 Yıl	16-20 Yıl	21 - Üzeri
Kişi Sayısı	1					
Yüzde						

Sözleşmeli Personelin Yaş İtibarıyla Dağılımı

	21-25 Yaş	26-30 Yaş	31-35 Yaş	36-40 Yaş	41-50 Yaş	51 - Üzeri
Kişi Sayısı	1					
Yüzde						

5- Sunulan Hizmetler

Merkezi Araştırma Laboratuvarımız analiz birimi tarafından akademik ve üniversite dışından kamu ve özel kurum ve kuruluşlara analiz hizmeti verilmektedir. Ayrıca çeşitli akademik konularda eğitim desteği verilmektedir.

5.2- İdari Hizmetler

Rektörlükten gelen resmi yazılar takip edilerek ilgili birimlere ilgili bilgiler sunulmaktadır ve taşınır kayıt ve kontrol işlemleri yapılmaktadır.

6- Yönetim ve İç Kontrol Sistemi

Merkezi Araştırma Laboratuvarının yönetim organları şunlardır:

- Müdür
- Yönetim Kurulu
- Danışma Kurulu

II- AMAÇLAR ve DEDEFLER

A- İdarenin Stratejik Planında Yer Alan Amaçlar ve Hedefler

Niğde Ömer Halisdemir Üniversitesi Merkezi Araştırma Laboratuvarı Projesinin temel amacı Ülkemiz genelinde üniversitelerimiz, sanayi ve kamu kuruluşlarında benzeri birçok alanda çalışan araştırmacıların çalışma ve araştırmalarında fayda ve katkı sağlamak, günümüz üst teknolojisine uygun, test ve analiz cihazlarının yer aldığı bir bilimsel araştırma, eğitim ve ölçüm merkezi oluşturmaktır. Ulusal ve uluslararası kriterlere uygun araştırma ve ölçümleri gerçekleştirmek üzere yapılandırılması ve belgelendirilmesi planlanan Merkezi Araştırma Laboratuvarı, Teknokent ve üniversite yapısı ile kaynaşarak üniversitemizin ulusal ve uluslararası proje yürütme potansiyelini arttırmayı, özel ve kamu kuruluşlarının araştırma, ürün geliştirme ve üretim aşamalarında ihtiyaç duydukları test ve ölçüm isteklerini karşılamayı, bilimsel araştırmada hem üniversitemizin hem de diğer üniversite araştırmacılarına yardımcı ve öncü olmayı amaçlamaktadır.

Merkezi Araştırma Laboratuvarı iki ayrı birimden oluşturulmaktadır. Bunlardan birincisi genel olarak, malzemelerin fiziksel (termal, elektrik, manyetik, optik, mekanik, morfolojik, yüzey, reolojik, mikro yapısal vb.) ve kimyasal özelliklerini belirlemekte kullanılan ileri enstrümanları içeren ANALİZ BİRİMİ laboratuvarlarıdır. Diğerleri ise farklı alanlarda çalışmalarını sürdüren ARAŞTIRMA VE UYGULAMA BİRİMLERİ olup, bu birim ise üç ayrı araştırma ve uygulama merkezlerinden oluşmaktadır.

Rektörlüğe bağlı bir merkez olarak yapılandırılan ve çalışmalarını sürdüren Merkezi Araştırma Laboratuvarı Niğde Ömer Halisdemir Üniversitesi dışındaki araştırmacıların kullanımına açıktır.

III- FAALİYETLERE İLİŞKİN BİLGİ VE DEĞERLENDİRMELER

A- Mali Bilgiler

Rektörlüğe bağlı bir birim olan Merkezi Araştırma Laboratuvarı Merkezi Müdürlüğümüzün harcama birimi bulunmadığı için faaliyet yılı bütçe giderleri bulunmamaktadır.