

MP3

NIĞDE ÖMER HALİDEMİR
ÜNİVERSİTESİ
MİMARLIK BÖLÜMÜ

MİMARİ PROJE 3

2024-2025 BAHAR



İYİLEŞTİRİCİ



KORUYUCU



REHABİLİTE
EDİCİ

TOPLUM SAĞLIĞI VE FİZYOTERAPİ MERKEZİ

Yürütücü : Doç. Dr. İlknur ACAR ATA

MIM2001 MİMARİ PROJE III

Konu: TOPLUM SAĞLIĞI VE FİZYOTERAPİ MERKEZİ

Dersin Yürütücüsü: Doç. Dr. İlknur ACAR ATA

Dersin Amacı

Mimari Proje 3 dersi kapsamında çalışma alanı olarak seçilen bölgenin kent dokusunun analizlerinin gerçekleştirilmesi, proje konusu bağlamına uygun geliştirilen ana fikre (konsept) ve ihtiyaç programının gerekliliğine uygun kapalı, açık ve yarı açık mekanlar üretilmesi beklenmektedir.

Dersin İçeriği

Orta karmaşıklıkta bir yapıda, fonksiyon analizi, iklim ve çevresel değerler, peyzaj, malzeme, çatki, yapı ve organizasyon kavramlarının genişletilerek işletilmesi; ayrıca kültür, teknoloji ve taşıyıcı sistem gibi olguları gözeterek tasarımın olgunlaştırılması.

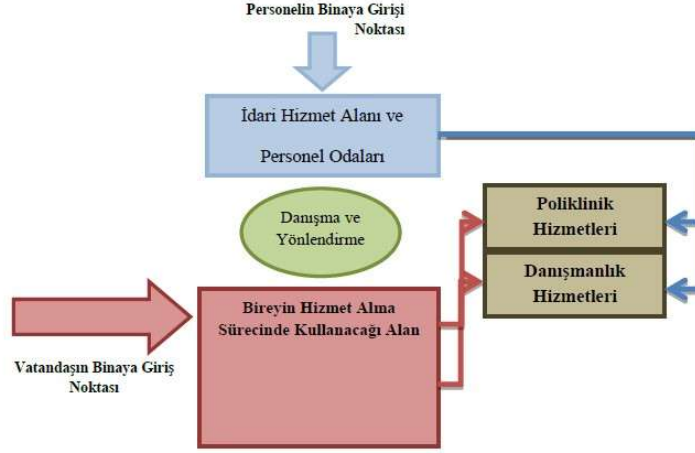
Çalışma Alanı ve Mimari Program

Toplum Sağlığı Merkezi (TSM), bölgesinde yaşayan toplumun sağlığını korumak ve geliştirmek amacıyla sağlıkla ilgili risk ve sorunları belirleyen, bunlarla ilgili düzeltici ve önleyici faaliyetleri gerçekleştiren; birinci basamak koruyucu, iyileştirici ve rehabilite edici sağlık hizmetlerini koordine eden ve bu hizmetlerin etkin ve verimli bir şekilde sunulmasını izleyen, değerlendiren, denetleyen ve destekleyen; bölgesinde bulunan sağlık kuruluşları ile diğer kurum ve kuruluşlar arasındaki koordinasyonu sağlayan sağlık kuruluşudur. TSM tasarımında beklenen odak tasarım problemine çözüm olarak toplumdan her ferden önce bireysel sonra toplum sağlığı ile ilgili gereklilikleri sağlayacak ve farkındalığa ulaştıracak yapıyı çevre (kapalı, açık, yarı açık mekan) üretilmesidir. Toplum Sağlığı Merkezinde ek birim olarak özellikle ele alınması gereken **Fizyoterapi birimi** hastalıkları önleyici nitelikte toplumu spor yapmaya teşvik eden nitelikte ele alınması beklenmektedir. Projede kapalı fizyoterapi alanları (muayene, tanı ve tedavi birimleri) dışında çevredeki insanların bilinçli spor yapma, hareketli kalmalarına yönelik bireysel ve toplu spor yapmaya olanak sağlayan açık alanlar düzenlenmesi beklenmektedir.

Toplum Sağlığı Merkezi (TSM) Hizmet Binası;

- Hizmetin amacına uygun,
- Kullanışlı bir yapıya sahip,
- Vatandaşlar tarafından kolay ulaşılabilir,
- Personelin verimliliğine katkı sunacak ortamları içinde barındırabilir,
- Personel tarafından sahiplenilebilir,
- Kurumsal kimliği taşıyan ve Bakanlığa temsil edebilir ve
- Mimari açıdan estetik özellikler taşımalıdır (TSM Hizmet Binalarının Yapımındaki İlkeler, T.C. Sağlık Bakanlığı Türkiye Halk Sağlığı Kurumu Başkanlığı).

TSM'ler temel sağlık hizmetlerinin sunumunda hem yürütücü hem de koordine edici bir role sahip olduğundan binanın hizmet sunumundaki kullanımını Şekil 1'teki gibi açıklanabilir.



Şekil 1. Hizmet Sunumu Akış Modeli Örneği

- Yürürlükteki mevzuat hükümleri çerçevesinde otopark, güvenlik noktası, yeşil alan, oturma alanı, gibi alanlar düzenlenmelidir.
- Yürürlükteki mevzuat hükümleri çerçevesinde TSM'nin tipine göre emzirme odası, danışma, tuvaletler, arşiv, depolar, kazan dairesi ve asansör ile ibadethane alanları planlanmalıdır. Ayrıca binanın içindeki bekleme alanları, sunduğu hizmete göre yeterli büyüklüklerde olmalıdır.

1- İdari Hizmet Odaları

İdari odalar planlanırken; evde sağlık hizmetleri, koruyucu ağız diş sağlığı hizmetleri, adli tabiplik hizmetleri, toplum sağlığı hizmetleri odaları içinde düşünülmelidir (Tablo1).

2- Tıbbi Hizmet Odaları

Tıbbi hizmet odalarının hemen hepsinde lavabo, tezgah, amacına uygun tıbbi ekipman ve araç-gereç bulunmalıdır (Tablo1).

Tablo 1. TSM İdari Ve Tıbbi Hizmet odaları ihtiyaç listesi (Projede konseptte göre tekrar ele alınacak birimler eklenecektir)

İdari Hizmet Odaları	Tıbbi Hizmet Odaları
<ul style="list-style-type: none"> • Sorumlu Hekim Odası • Tabip İdari Odası • Bulaşıcı Hastalıklar Hizmet Odası • Çevre Sağlığı Hizmet Odası • İş Sağlığı ve Güvenliği Hizmet Odası • Tüberküloz Hizmet Odası • Bulaşıcı Olmayan Hastalıklar ve Kronik Hastalıklar Hizmet Odası • Tütün ve Bağımlılık Yapıcı Maddeler Hizmet Odası • Obezite, Diyabet ve Metabolik Hastalıklar Hizmet Odası • Ruh Sağlığı Programları Odası • Kanser Erken Teşhis ve Tarama Hizmet Odası 	<ul style="list-style-type: none"> • İş Sağlığı ve Güvenliği Acil Müdahale Odası • İş Sağlığı ve Güvenliği Poliklinik Odası • Tüberküloz Poliklinik Odası • Tüberküloz Laboratuvarı • Tüberküloz Doğrudan Gözetimli Tedavi (DGT) Takip ve İlaç İkmal Odası • Tüberküloz Röntgen Odası • Tüberküloz Balgam Verme Odası • Kanser Erken Teşhis ve Tarama Sigara Bırakma Polikliniği • Kanser Erken Teşhis ve Tarama Meme Polikliniği • Kanser Erken Teşhis ve Tarama Jinekoloji Polikliniği ve Muayene Odası

<ul style="list-style-type: none"> • Üreme Sağlığı Hizmet Odası • İdari İşler Hizmet Odası • Genel Evrak Odası • Mali İşler Hizmet Odası • Özlük İşleri Hizmet Odası • İstatistik, Planlama ve Raporlama Odası • Aile Hekimliği Hizmetleri Odası • Toplum Sağlığı Hizmetleri Odası • Şoför Odası • Soğuk Zincir Odası • Temizlik Odası • Personel Dinlenme 	<ul style="list-style-type: none"> • Kansere Erken Teşhis ve Tarama Mamografi Odası • Üreme Sağlığı Danışmanlık Odası • Üreme Sağlığı RİA Odası • Acil Müdahale Odasından oluşur.
--	---

3- Fizyoterapi Birimi

Günlük yaşamda hareket etme yeteneklerini sınırlayan ve ayakta tedavi gerektiren rahatsızlıkları bulunan hastaların kabul edildiği ve uzmanları tarafından fiziksel yöntemler kullanılarak tedavi uygulanan fizyoterapi biriminde:

- Hasta muayene odaları
- Egzersiz alanları
- Bekleme odaları
- Karşılama ve dinlenme alanları
- Ortak alanlar
- Fizyoterapi cihazları, egzersiz ekipmanları ve diğer tıbbi araç gereçleri için uygun depolama alanları
- Engelli hastalara kolayca ulaşabilen, kullanabilen ve dolaşabileceği bir tasarım (rampa, asansör)
- Açık otopark, yapıya ulaşım kolaylığı (Erişim seçenekleri, hasta park alanları)

4- Eğitim Birimi

Diyabet, obozite, fiziksel aktivite ve kişisel hijyen konularında eğitimlerin yapılabilmesi için derslikler ve çok amaçlı salon tasarımları beklenmektedir. Eğitim birimleri sosyal alanlar ile ilişkili düşünülmelidir.

Proje Alanı:

Niğde İli Merkez Sarıköprü Mahallesi'nde bulunan proje alanı yakın çevresinde eğitim yapıları, ticari yapılar ve konutlar bulunmaktadır (Şekil 2). Kentin ana omurgasında üniversiteye ulaşımı sağlayan Niğde-Konya Yolu aksına paralel gelişen Saygı Sokak'ta tasarlanacak proje alanında son dönemlerde gelişen bir yapılaşma vardır. Yapının tasarlanacağı alan Belediye tarafından tasarlanması planlanan park alanı içerisinde olması çevresel olarak bir tasarım girdisi oluşturmaktadır. Kapalı alan tasarımı için belirlenen arazi sınırları dışında parselde bulunan alanda da sağlıklı yaşama teşvik edici (basketbol, voleybol sahaları, tenis kortu, açık, yarı açık alan düzenlemeleri) beklenmektedir.

Toplum Sağlığı ve Fizyoterapi Merkezi tasarımında proje alanına yaklaşımda en az 3 birim odaklı çalışılması beklenmekte olup, birimler arasındaki ilişki mekan hiyerarşisi, öğrenci ana fikri (konsepti) dahilinde geliştirilmelidir.

Örnek: 1. Ana bina (Hizmet birimleri) - Fizyoterapi Birimi- Eğitim Birimi-Sosyal Alanlar

Örnek:2- Ana Bina (Hizmet birimleri) –Eğitim Birimi- Sosyal Alanlar-Fizyoterapi Birimi



Şekil 2. Proje Alanı

Katılım

Öğrencilerin ders saatlerinde tartışmalara, seminerlere ve diğer ders etkinliklerine katılmaları önemlidir. Öğrencilerin dönem sonu değerlendirmelerinin yapılması için, dönem boyunca dersin %80'ine katılarak atölye kritiği almış olmaları gerekir.

Değerlendirme

Teslimde istenen minimum şartlar,

- 1/500 ve 1/200 ölçeğinde vaziyet planları, 1/500 ölçeğinde arazi kesitleri.
- 1/200 ölçeğinde planlar, en az 4 kesit ve tüm görünüşler (tüm birimlerden geçmelidir)
- 1/200 ölçeğinde maket
- A1 boyutunda Analiz-Sentezi de içeren Konsept Paftası
- A3 boyutunda Dönem boyunca gerçekleştirilen tüm tasarım çalışmalarını içeren proje dosyası. Maket fotoğrafları, süreç içerisinde yapılan tüm eskiz çalışmaları, tasarım denemeleri ve bu denemeler üzerinde proje yürütücüsü tarafından gerçekleştirilen revizyon önerileri yer almalıdır. Çalışmalar yapılış tarihine göre sıralanmalıdır.

Ön Araştırmada İncelenecek Örnek Yapılar

- Can Zariquiey Health Center Foyer / MIAS Architects
- REACH Community Health Centre
- Cavell Community Health and Wellbeing Hub
- Ballarat Community Health Primary Care Centre / DesignInc

*NOT: TSM ve fizyoterapi merkezi ayrı ayrı araştırılabilir fakat TSM yapısına odaklanılması önerilmektedir.

2024-2025 Bahar Yarıyılı

Mimari Proje III Haftalık İçerik ve Değerlendirme

HAFTA	KONU	İÇERİK (en az getirilmesi gereken)	DEĞERLENDİRME
1. hafta	Çalışma konusu sunumu ve eskiz sınavı (+arazi gezisi yapılabilir)	Tanışma, proje konusunun verilmesi, çalışma alanına ait sunumun öğrencilere sunulması arkasından eskiz sınavının yapılması. (Eskiz sınavında verilen bir konu atölyede çalışılacaktır. El çizimi teslim yapılacaktır.)	Not verilmez
2. hafta	ESKİZ SUNUMU (+arazi gezisi yapılabilir)	Bir önceki hafta teslim edilen eskizlerin sunulması. (+Kaynak araştırması sunumu ve arsa analizi bu hafta da istenebilir.)	UYGULAMA NOTU (%10)
3. hafta	KAYNAK ARAŞTIRMASI SUNUMU VE ARAZİ ANALİZİ	Proje konusuyla ilgili kaynak araştırmasının ve arsa analizlerinin sunulması	ÖDEV NOTU (%5)
4. hafta	1. Atölye kritik	İlk eskizler ve yerleşim kararları (el çizimi)	Atölye notu
5. hafta	2. Atölye kritik	El çizimi	
6. hafta	3. Atölye kritik	El çizimi	
7. hafta	4. Atölye kritik	El çizimi	
8. hafta	ARA JÜRİ	Konsept/sunum paftası, vaziyet planı, planlar, kesitler (tek çizgi) ve kütle maketi Ara Jüride bazı paftalar el çizimi bazı paftalar dijital olarak hazırlanacaktır. Paftaların düzenlenme şekline Jüri öncesi öğrenci çalışmalarının durumuna göre karar verilecektir.	ARA SINAV (%20)
9. hafta	5. Atölye kritik	Vaziyet planı, planlar, kesitler, maket	ATÖLYE NOTU (%25)
10. hafta	6. Atölye kritik	Vaziyet planı, planlar, kesitler, maket	
11. hafta	7. Atölye kritik	Vaziyet planı, planlar, kesitler, maket	
12. hafta	8. Atölye kritik	Vaziyet planı, planlar, kesitler, maket	
13. hafta	9. Atölye kritik	Vaziyet planı, planlar, kesitler, cepheler, maket, 3D	
14. hafta	10. Atölye kritik (Teknik Teslim)	Konsept/Sunum paftası, vaziyet planı, planlar, kesitler, cepheler, maket, 3D	
15. hafta	FİNAL JÜRİSİ	İstenenler jüri tarihinden 15 gün önce ilan edilecektir	GENEL SINAV NOTU (% 40)

NOT:

Atölye: Toplam 10 atölye notunun ortalaması alınır. Öğrencinin 3 atölyeye girmeme hakkı bulunmaktadır. Girmedikleri atölyeler ortalama hesabına alınmaz. Öğrenci derse gelip o hafta istenilenlere bağlı olarak projesine kritik almadığı zaman yoklamaya imza atsa bile derse girmede olarak sayılmaktadır. 4 ve daha üstü hafta atölyede kritik alınmaması durumunda öğrenci devamsız olarak işaretlenir. RAPOR DEVAM YERİNE GEÇMEZ.

Uygulama, Ödev, Ara Jüri ve Final Jürisine katılmayan öğrenciler **Girmedi** olarak işaretlenir ve notu 0 sayılır.

Teknik Teslim: 14. Hafta atölye dersinde tüm çalışmalar **FİNAL JÜRİSİ FORMATINDA** bilgisayar ortamında veya pafta şeklinde yürütücüye teslim edilir. Yürütücü tarafından atölye ortamında bu paftalar üzerinden değerlendirme yapılır ve son atölye notu verilir. Yürütücü jüri öncesinde öğrencinin çalışmalarındaki son kontrolleri yaparak eksik ve hatalı paftaları/maketleri tespit eder ve öğrenciye bildirir. **Teknik teslim sonuçları hakkında yürütücü tarafından final jürisine bilgi verilir.**