

**T.C.**  
**NIĞDE ÖMER HALİSDEMİR**  
**ÜNİVERSİTESİ**  
**MİMARLIK FAKÜLTESİ**



**2024 Yılı**  
**Birim Faaliyet Raporu**

---

[ OCAK 2025 ]

Kasım ayının ilk haftası	Üst Yönetici birim faaliyet raporu hazırlanması için harcama yetkililerine çağrı yapar.
Ocak ayının son haftası	Birimler uygulama yılını kapsayacak şekilde (1 Ocak - 31 Aralık 2024) hazırladıkları faaliyet raporlarını Strateji Geliştirme Daire Başkanlığına (Strateji Planlama Şube Müdürlüğüne) gönderir.
Şubat ayı	Strateji Planlama Şube Müdürlüğü Birimi, birim faaliyet raporlarını konsolide ederek ve diğer birimlerden bilgi toplayarak idari faaliyet raporunu hazırlar.
Şubat ayının son haftası	Üst yönetici idari faaliyet raporunu Maliye Bakanlığı ve Sayıştay'a gönderir.
Mart ayının ilk haftası	Üst yönetici idari faaliyet raporunu web sayfasında kamuoyuna açıklar.

# İçindekiler

---

## BİRİM YÖNETİCİSİNİN SUNUŞU

### I- GENEL BİLGİLER

- A- Misyon ve Vizyon
- B- Yetki, Görev ve Sorumluluklar
- C- Birime İlişkin Bilgiler

### 1- FİZİKSEL YAPI

### 2- TEŞKİLAT YAPISI

- 3- Teknolojik ve Bilişim Altyapısı
- 4- İnsan Kaynakları
- 5- Sunulan Hizmetler
- 6- Yönetim ve İç Kontrol Sistemi

### ***D- Diğer Hususlar***

## II- AMAÇ ve HEDEFLER

- A- İdarenin Stratejik Planında Yer Alan Amaçlar ve Hedefler
- B- Diğer Hususlar

## III- FAALİYETLERE İLİŞKİN BİLGİ VE DEĞERLENDİRMELER

### A- Mali Bilgiler

- 1- Bütçe Uygulama Sonuçları
- 2- Temel Mali Tablolara İlişkin Açıklamalar
- 3- Mali Denetim Sonuçları
- 4- Diğer Hususlar

### **B- Performans Bilgileri**

- 1- Program Alt Program Faaliyet Bilgileri
- 2- Performans Sonuçlarının Değerlendirilmesi

i. Alt program hedef ve göstergeleriyle ilgili gerekleşme sonuçları ve deęerlendirmeler

ii. Performans denetim sonuçları

3- Stratejik Planın Deęerlendirilmesi

4- Performans Bilgi Sisteminin Deęerlendirilmesi

5- Dięer Hususlar

#### **IV- KURUMSAL KABİLİYET VE KAPASİTENİN DEęERLENDİRİLMESİ**

A- Stratejik Planda Öngörülemeyen Kurumsal Kapasite İhtiyaçları

B- Üstünlükler

C- Zayıflıklar

D- Deęerlendirme

#### **V- ÖNERİ VE TEDBİRLER**

#### **EK-1: HARCAMA YETKİLİSİNİN İÇ KONTROL GÜVENCE BEYANI**

## Birim Yöneticisinin Sunuşu

Mimarlık Fakültesi 01.06.2010 tarihinde 27.627 sayılı Resmi Gazetede yayınlanan karar ile birlikte Mühendislik Fakültesinden ayrılmış ve müstakil bir fakülte haline dönüşmüştür. Fakültede mevcut olan Mimarlık Bölümüne ek olarak 28.09.2010 tarihinden itibaren İç Mimarlık, Peyzaj Mimarlığı ve Şehir ve Bölge Planlama Bölümleri de açılmıştır. 2013-2014 Eğitim Öğretim Yılında Mimarlık Bölümü, 2020-2021 Eğitim Öğretim Yılında Peyzaj Mimarlığı Bölümü ve son olarak da 2023-2024 Eğitim Öğretim Yılında Şehir ve Bölge Planlama Bölümü eğitim ve öğretim planlarını hazırlayarak lisans bölümlere öğrenci alımına başlamıştır.

Fakültemizin eğitim ve öğretim faaliyetlerini, Mühendislik Fakültesinden 2014 yılında taşınarak tam donanımlı yeni binasında sürdürmeye başlamıştır. Eğitim ve öğretim için gerekli olan derslik, laboratuvar, atölye ve eğitim için gerekli olan diğer temel teknik ve sosyal donanımlar mevcut eğitime devam eden bölümlerin gereksinimlerini karşılayacak düzeyde bulunmaktadır.

Fakültemiz öğretim elemanları yaptığı akademik çalışmalar ile hem ulusal ve uluslararası alanda çeşitli düzeylerde katkıda bulunmaktadır. Mimarlık Fakültesinde ülkemizin yapılaşması ve çevresel düzenlemeleri için öğrencilere verilen gerekli lisans ve lisansüstü eğitimin yanı sıra bilimsel çalışmalar da sürdürülmektedir. Bilimsel çalışmaların bir kısmı TÜBİTAK bir kısmı da Niğde Ömer Halisdemir Üniversitesince desteklenmektedir. Gerek TÜBİTAK gerekse üniversite destekli BAP projeleri sayesinde Fakültemizdeki laboratuvarlar ve burada kullanılan çeşitli donanımlar her geçen gün daha çok zenginleşmektedir.

Fakültemizin hem bilimsel çalışmalarının artırılması hem de eğitimin günün gerekli koşullarında bir standartta olabilmesi için insan kaynakların önem vermektedir. Bunun için bölümlerin ihtiyaç duyduğu nitelikli personel için gerekli adımları atmaktadır. Öğrencilerin daha iyi şartlarda yetişmesi için bölümlerin ihtiyaç duyduğu alanda akademik personelin istihdam edilmesi için gerekli önlemleri almaktadır. Üniversitemizin misyon ve vizyonu ile çerçevesinde belirlenmiş temel ilkeler çerçevesinde ülkenin ihtiyaç duyduğu alanlarda çağdaş tasarım anlayışına ve kuramsal alt yapı zenginliğine sahip, araştırmacı, özgür düşünebilen, teknolojik yenilikleri kullanabilen, toplum sorunlarına ve ihtiyaçlarında haberdar mezunlar yetiştirme hedefindedir. Ülkemizde Mimarlık Fakültelerinde faaliyet gösteren tüm bölümlerde mimarlık, peyzaj ve şehir ve bölge planlama alanlarında başta öğretim elemanı ihtiyacının karşılanması ve çeşitli yapısal sorunlar olmak üzere yaşanan zorlukların farkındayız. Bununla birlikte, bizim hareket alanımız dışında kalan merkezi hükümetin karar ve politikaları haricindeki noktalarda fakülte olarak güçlendirilen akademik ve idari kadrolarla birlikte fakülte bölümlerinde ortaya çıkan sorunların üstesinden gelebileceğimizi düşünmekteyiz.

Saygılar sunarım.

**Prof. Dr. Selim KILIÇ**  
**Dekan V.**

# I- GENEL BİLGİLER





## I- GENEL BİLGİLER

Niğde Ömer Halisdemir Üniversitesi Mimarlık Fakültesi, Milli Eğitim Bakanlığı'nın 11.05.2010 tarihli ve 7938 sayılı yazısı üzerine, 28.03.1983 tarihli ve 2809 sayılı kanunun ek. 30. maddesine göre; 01.06.2010 tarihinde Mühendislik-Mimarlık Fakültesi'nden ayrılarak kurulmuştur.

Mimarlık Bölümü Mimarlık Fakültesi bünyesine aktarılmış olup bunun yanında da 3 yeni bölüm açılmıştır. 22.09.2010 tarihinde Yükseköğretim Yürütme Kurulu toplantısında 2547 sayılı kanunun 2880 sayılı kanunla değişik 7/d-2 maddesi ile 2809 sayılı kanunun 3. maddesi uyarınca, Mimarlık Fakültesi bünyesindeki bölümler ve anabilim dalları aşağıda sunulmuştur.

### 1- Mimarlık Bölümü

- Yapı Bilgisi Anabilim Dalı
- Bina Bilgisi Anabilim Dalı
- Restorasyon Anabilim Dalı
- Mimarlık Tarihi Anabilim Dalı

### 2- İç Mimarlık Bölümü

- İç Mimarlık Anasanat Dalı
  - İç Mekân Tasarımı Sanat Dalı
  - Mobilya Tasarımı Sanat Dalı

### 3- Peyzaj Mimarlığı Bölümü

- Peyzaj Planlama ve Tasarımı Anabilim Dalı
- Peyzaj Teknikleri Anabilim Dalı
- Bitki Materyali ve Yetiştirme Tekniği Anabilim Dalı

### 4- Şehir ve Bölge Planlama Bölümü

- Şehircilik Anabilim Dalı
- Bölge Planlama Anabilim Dalı

## A- Misyon ve Vizyon

### Misyon

Niğde Ömer Halisdemir Üniversitesi Mimarlık Fakültesi'ndeki eğitim ve öğretimin görevi, çağdaş bilgi ile donanımlı, toplumun ve ülkesinin gerçeklerinden haberdar, aydın insan, araştırmacı meslek insanı yetiştirmektir. Öğrencilerimizden, evrensel değerlerden haberdar, doğal kaynakların ve çevre kirliliğinin farkında, kendi toplumunun, ülkesinin ve çevresinin tarihi birikim ve değerlerinin bilincinde olmaları özellikle tasarım ve kültür değerlerimizi çağdaş normlarla yücelterek diğer toplumlara sunabilme becerisini geliştirmesi beklenmektedir. Kendini doğru ve yalın ifade edebilen ve diğer meslektaşlarına dürüst davranan, önce meslek insanları, daha sonra akademisyenler yetiştirebilmek temel isteğimizdir.

### Vizyon

Bağımsız bilimsel düşünce ve fikir yapısı ile dengeli, demokratik, olumlu her düşünceye değer veren; maddenin gerçekliği kadar insani değerlerin de geçerli olduğu; ortak değer oluşturmada ve uzlaşmada çaba sarf eden; katılımcı ve olumlu eleştiriye açık bir dünya ve eğitim görüşü bize yukarıda adı geçen görevlerimizi yerine getirmede yol gösterecektir. Mimarlık Fakültesi'nde insani değerler, dürüstlük ve güvenilirlik, mesleki değerler kadar önemlidir.

## B- Yetki, Görev ve Sorumluluklar

### 1- Birimin Kuruluşu

Niğde Ömer Halisdemir Üniversitesi Mimarlık Fakültesi, Millî Eğitim Bakanlığı'nın 11.05.2010 tarih ve 7938 sayılı yazısı üzerine 28.03.1983 tarihli ve 2809 sayılı kanunun ek. 30. maddesine göre; 01.06.2010 tarihinde kurulmuştur.

### 2- Birimin Yetki, Görev ve Sorumlulukları

Fakültemiz 2547 sayılı Yükseköğretim Kanunu'na göre amacı yüksek düzeyde eğitim-öğretim, bilimsel araştırma ve yayın yapan, kendisine birimler bağlanabilen yükseköğretim kurumudur.



## C- Birime İlişkin Bilgiler

01.06.2010 tarihinde Yüksek Öğretim Kurulu Kararı ile kurulmuş olan Mimarlık Fakültesi bünyesinde yer alan Mimarlık Bölümü, 2013-2014 Eğitim Öğretim Yılında 41 (kırk bir) öğrenci ile eğitim öğretime başlanmıştır. 2023-2024 Eğitim Öğretim Yılı Kasım ayı verilerine göre Mimarlık Peyzaj Mimarlığı ve Şehir ve Bölge Planlama bölümlerinde toplam 433 öğrenci bulunmaktadır. Bugün için sadece İç Mimarlık Bölümünde öğrenci bulunmamakta olup bu bölümün de öncemizdeki yıllarda öğrenci alabilmesi için gerekli çalışmalar devam etmektedir.

Fakültemizde akademik personelin güçlenmesi, gerek 35. madde çerçevesinde diğer üniversitelere gönderilen akademisyenlerin geri dönüşüyle gerekse açık kadroların doldurulması için açılan ilanlara başvuran akademisyenlerle devam etmektedir.

- Mimarlık Bölümü'nde eğitim veren 2 Profesör, 2 Doçent, 2 Dr. Öğr. Üyesi ve 4 Araştırma Görevlisi bulunmaktadır. Ayrıca bölümde 6 Araştırma Görevlisi 35. madde kapsamında yurtiçindeki diğer üniversitelerde lisansüstü eğitimlerini tamamlamak üzere görevlendirilmiştir.
- Peyzaj Mimarlığı Bölümü'nde 2 Profesör, 1 Doçent, 2 Dr. Öğretim Üyesi ve 2 Araştırma Görevlisi bulunmaktadır. Ayrıca bölümde 1 Araştırma Görevlisi 35. madde kapsamında yurtiçindeki diğer üniversitelerde lisansüstü eğitimlerini tamamlamak üzere görevlendirilmiştir.
- Şehir ve Bölge Planlama Bölümü'nde 2 Doçent ve 2 Dr. Öğr. Üyesi ve 1 Araştırma Görevlisi bulunmaktadır. Bölümde 35. madde ile görevlendirilen veya eğitim gören Araştırma Görevlisi bulunmamaktadır.
- İç Mimarlık Bölümü'nde 1 Dr. Öğr. Üyesi ve 2 Araştırma Görevlisi bulunmaktadır. Ayrıca bölümde 1 Araştırma Görevlisi 35. madde kapsamında yurtiçindeki diğer üniversitelerde lisansüstü eğitimlerini tamamlamak üzere görevlendirilmiştir.

Fakültemiz 2014 yılından bu yana eğitim öğretim faaliyetlerine kendi binasında devam etmektedir.

## 1- Fiziksel Yapı

Fakültemiz Niğde ilinin Merkez ilçesinde Niğde Ömer Halisdemir Üniversitesi Merkez Yerleşkesinde toplam 9765 m<sup>2</sup> kapalı alana sahip 2 blokta 58 bağımsız odada hizmet vermektedir.

### Açık ve Kapalı Alanlar

Birim Adı	Kapalı Alan(m <sup>2</sup> )	Açık Alan(m <sup>2</sup> )
Mimarlık Fakültesi	9765	4500

## 1.1- Eğitim Alanları

Eğitim Alanları	Sayısı (Adet)	Kapalı Alanı (m <sup>2</sup> )	Kapasitesi (Kişi)
Amfi	2	410	260
Derslik (70 kişilik)	4	400	280
Derslik (48 kişilik)	6	560	384
Tasarım Atölyesi	5	720	200
Bilgisayar Laboratuvarı	1	80	40
Maket Atölyesi	1	85	40
<b>TOPLAM</b>	<b>20</b>	<b>2255</b>	<b>1204</b>

### 1.1.1- Sosyal Alanlar

#### *Kantin ve Kafeteryalar*

	Sayısı (Adet)	Kapalı Alanı (m <sup>2</sup> )	Kapasitesi (Kişi)
Kantin	1	290	100
Kafeterya	-	-	-
Fotokopi Odası	1	20	-
<b>TOPLAM</b>	<b>2</b>	<b>310</b>	<b>100</b>

#### *Sinema Salonları*

Salon	Adet	Alan (M <sup>2</sup> )	Kapasite (Kişi)
Sinema Salonu	--	---	--

#### *Yemekhaneler*

	Sayısı (Adet)	Kapalı Alanı (m <sup>2</sup> )	Kapasitesi (Kişi)
Öğrenci Yemekhanesi	-	-	-
Personel Yemekhanesi	-	-	-

#### *Misafirhaneler*

	Sayısı (Adet)	Kapalı Alanı (m <sup>2</sup> )	Kapasitesi (Kişi)		
			K	E	Toplam
Misafirhane	-	-	-	-	-

#### *Öğrenci Yurtları*

	Oda Sayısı (Adet)	Kapalı Alanı (m <sup>2</sup> )	Kapasitesi (Kişi)		
			K	E	Toplam
Öğrenci Yurdu	-	-	-	-	-

### *Spor Tesisleri*

	<b>Sayısı (Adet)</b>	<b>Alanı (m<sup>2</sup>)</b>	<b>AÇIKLAMALAR</b>
Kapalı Spor Tesisi	-	-	-
Açık Spor Tesisi	-	-	-

### *Toplantı - Konferans Salonları*

	<b>Sayısı (Adet)</b>	<b>Kapalı Alanı (m<sup>2</sup>)</b>	<b>Kapasitesi (Kişi)</b>
Toplantı Salonu	3	160	54
Konferans Salonu	-	-	-

### *Çarşı Kantin ve Kafeteryalar*

<b>Merkez Çarşı</b>	<b>Sayısı (Adet)</b>	<b>Kapalı Alanı (m<sup>2</sup>)</b>	<b>Kapasitesi(Kişi)</b>
.....	-	-	-
TOPLAM	-	-	-

## **1.3- Hizmet Alanları**

### *Akademik Personel Hizmet Alanları*

<b>Hizmet Alanı</b>	<b>Sayısı (Adet)</b>	<b>Kapalı Alanı (m<sup>2</sup>)</b>	<b>Kullanan Sayısı (Kişi)</b>
Çalışma Odası	32	561	24

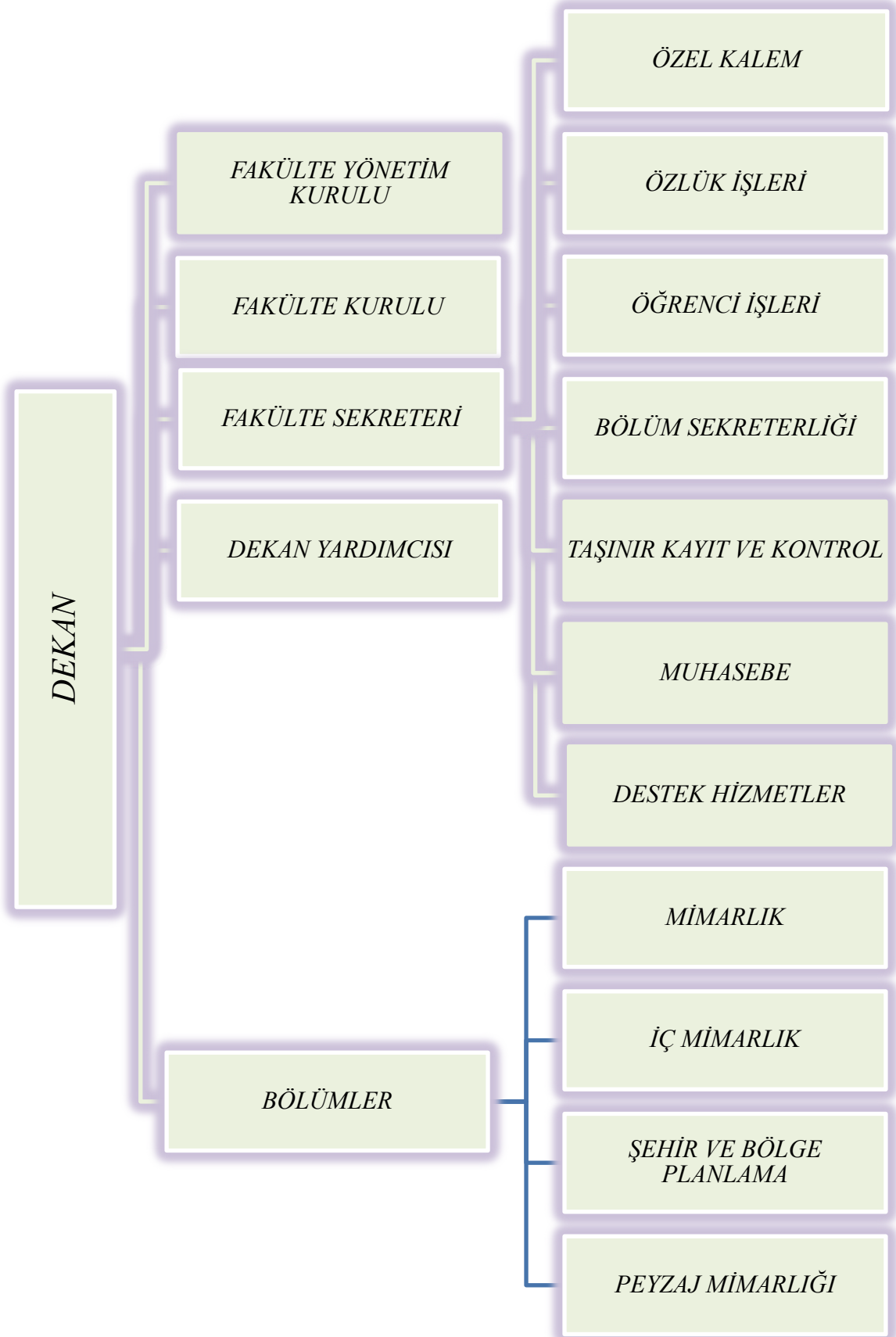
### *İdari Personel Hizmet Alanları*

<b>Hizmet Alanı</b>	<b>Sayısı (Adet)</b>	<b>Kapalı Alanı (m<sup>2</sup>)</b>	<b>Kullanan Sayısı (Kişi)</b>
Servis	-	136	-
Çalışma Odası	9	196	11

## Ambar, Arşiv ve Atölye Alanları

	Sayısı (Adet)	Alanı (m <sup>2</sup> )
Malzeme Laboratuvarı	1	140
Restorasyon ve Koruma Laboratuvarı	1	140
Proje Arşiv Odası	1	65
Depo	3	74
Sığınak	1	170
Teknik Mahal	1	175
Elektrik Pano Odası	1	38
Tasarım Atölyesi	5	720
Maket Atölyesi	1	85
<b>TOPLAM</b>	<b>14</b>	<b>1607</b>

## 2- Örgüt Yapısı



<b>Fakülte Yöneticileri</b>	
Prof. Dr. Selim KILIÇ	Dekan V.
Doç. Dr. Gülbin ÇETİNKALE DEMİRKAN	Dekan Yardımcısı
Doç. Dr. Üyesi Hakan KARACA	Dekan Yardımcısı
Hülya ATLI	Fakülte Sekreteri V.

<b>Fakülte Yönetim Kurulu Üyeleri</b>	
Prof. Dr. Selim KILIÇ	Başkan
Prof. Dr. Hakan ERDEM	Üye
Prof. Dr. Tülay EZER	Üye
Prof. Dr. Mustafa KORKANÇ	Üye
Doç. Dr. Muhammed Cüneyt BAĞDATLI	Üye
Doç. Dr. Gülbin ÇETİNKALE DEMİRKAN	Üye
Dr. Öğr. Üyesi Burcu İMREN GÜZEL	Üye
Hülya ATLI	Fakülte Sekreteri Vekili

<b>Fakülte Kurulu Üyeleri</b>	
Prof. Dr. Selim KILIÇ	Başkan
Prof. Dr. Hakan ERDEM	Üye
Prof. Dr. Tülay EZER	Üye
Prof. Dr. Mustafa KORKANÇ	Üye
Doç. Dr. Aziz Cumhur KOCALAR	Üye
Doç. Dr. Hakan KARACA	Üye
Dr. Öğr. Üyesi İlknur ACAR ATA	Üye
Prof. Dr. Semiha AKÇAÖZOĞLU	Mimarlık Bölüm Başkanı
Dr. Öğr. Üyesi Seval YILMAZ	İç Mimarlık Bölüm Başkan
Prof. Dr. Tülay EZER	Peyzaj Mimarlığı Bölüm Başkanı
Doç. Dr. Muhammed Cüneyt BAĞDATLI	Şehir ve Bölge Planlama Bölüm Başkanı
Hülya ATLI	Fakülte Sekreteri Vekili

<b>Bölüm Başkanları</b>	
Mimarlık	Prof. Dr. Semiha AKÇAÖZOĞLU
İç Mimarlık	Dr. Öğr. Üyesi Seval YILMAZ
Peyzaj Mimarlığı	Prof. Dr. Tülay EZER
Şehir ve Bölge Planlama	Doç. Dr. Muhammed Cüneyt BAĞDATLI

### 3- Teknoloji ve Bilişim Altyapısı

#### 3.1- Yazılımlar

##### Bilgisayarlar

Cinsi	Sayısı (Adet)
Masaüstü Bilgisayar	80
Taşınabilir Bilgisayar	8
Tablet Bilgisayar	9
<b>TOPLAM</b>	<b>97</b>

#### 3.4- Diğer Bilgi ve Teknolojik Kaynaklar

##### Diğer Bilgi ve Teknolojik Kaynaklar

Cinsi	Adet
Projeksiyon	35
Slayt Makinesi	-
Tepegöz	-
Episkop	-
Baskı Makinesi	-
Fotokopi Makinesi	1
Faks	1
Fotoğraf Makinesi	1
Kamera	1
Televizyon	2
Yazıcı	21
Tarayıcı	8
Mikroskop	-
<b>TOPLAM</b>	<b>70</b>

##### KÜTÜPHANE KAYNAKLARI

Türü (Fakülte Kütüphanesi)	Sayısı (Adet)
Kitap	135
Basılı Periyodik Yayın	128
Elektronik Yayın	-
<b>TOPLAM</b>	<b>263</b>

## Taşıtlar

Taşıtın Cinsi	Göreve Tahsis Edilmiş, Kuruma Ait Taşıtlar	Göreve Tahsis Edilmiş, Hizmet Alımı Yoluyla Edinilmiş Taşıtlar	Toplam
-	-	-	-

## 4- İnsan Kaynakları

### Birimin Toplam Personel Sayısı

KADROLU			SÖZLEŞMELİ		Geçici İşçi (Öz Gelir İşçisi)	TOPLAM
Akademik Personel	657 4/A (Memur)	657 4/D (Sürekli İşçi)	657 4/B (Sözleşmeli Personel)	657 4/C (Geçici Personel)		
25	11	3		-	-	39

### AKADEMİK PERSONEL

AKADEMİK PERSONELİN KADRO VE İSTİHDAM ŞEKLİNE GÖRE  
DAĞILIMI

### Akademik Personel

Unvan	Kadroların Doluluk Oranına Göre			Kadroların İstihdam Şekline Göre	
	Dolu	Boş	Toplam	Tam Zamanlı	Yarı Zamanlı
Profesör			4		
Doçent			5		
Dr. Öğr. Üyesi			7		
Öğretim Görevlisi			0		
Okutman			0		
Çevirici			0		
Eğitim-Öğretim Planlamacısı			0		
Araştırma Görevlisi			14		
Uzman			0		
<b>TOPLAM</b>			<b>30</b>		



## YABANCI UYRUKLU AKADEMİK PERSONEL

### Yabancı Uyruklu Akademik Personel

Unvanı	Geldiği Ülke	Çalıştığı Bölüm /Birim
Profesör	A.B.D.	Sosyoloji Bölümü
Doçent	-	-
Dr. Öğretim Üyesi	-	-
Öğretim Görevlisi	-	-
Araştırma Görevlisi	-	-
Diğer	-	-
<b>Toplam</b>	-	-

### Akademik Personel Atamaları

	Profesör	Doçent	Dr. Öğr. Üyesi	Öğretim Görevlisi	Okutman	Araştırma Görevlisi	Uzman	Toplam
Açıktan	0	0	0	0	0	1	0	1
Naklen	1	0	2	0	0	5	0	6
<b>TOPLAM</b>	<b>1</b>	<b>0</b>	<b>2</b>	<b>0</b>	<b>0</b>	<b>6</b>	<b>0</b>	<b>9</b>

### Akademik Personel Unvan Değişiklikleri

Eski Unvanı	Yeni Unvanı	Sayı (Kişi)
Doç. Dr.	Prof. Dr.	1
Arş. Gör. Dr.	Dr. Öğr. Üyesi	2

### Üniversitemizden Ayrılan Akademik Personel

	Profesör	Doçent	Dr. Öğr. Üyesi	Öğretim Görevlisi	Okutman	Araştırma Görevlisi	Uzman	Toplam
Nakil	-	1	-	-	-	1	-	2
İstifa	-	-	-	-	-	1	-	1
Emekli	-	-	-	-	-	-	-	-
İlişik Kesme	-	-	-	-	-	-	-	-
Vefat	-	-	-	-	-	-	-	-
Diğer	-	-	-	-	-	-	-	-
<b>TOPLAM</b>	<b>0</b>	<b>1</b>	<b>0</b>	<b>0</b>	<b>2</b>	<b>0</b>	<b>0</b>	<b>3</b>

### *Diğer Üniversitelerde Görevlendirilen Akademik Personel*

<b>Unvan</b>	<b>Bağlı Olduğu Bölüm</b>	<b>Görevlendirildiği Üniversite</b>
Profesör	-	-
Doçent	-	-
Dr.Öğr.Üyesi	-	-
Öğretim Görevlisi	-	-
Araştırma Görevlisi		
Okutman	-	-
Eğitim-Öğretim Planlamacısı	-	-
Çevirici		-
Uzman	-	-
Diğer	-	-

### *Başka Üniversitelerden Üniversitemizde Görevlendirilen Akademik Personel*

<b>Unvan</b>	<b>Çalıştığı Bölüm</b>	<b>Geldiği Üniversite</b>
Profesör	-	-
Doçent	-	-
Dr. Öğr. Üyesi	-	-
Öğretim Görevlisi	-	-
Okutman	-	-
Çevirici	-	-
Eğitim-Öğretim Planlamacısı	-	-
Araştırma Görevlisi	-	-
Uzman	-	-

### *Sözleşmeli Akademik Personel*

<b>UNVAN</b>	<b>Sayı (Kişi)</b>
Profesör	-
Doçent	-
Dr. Öğr. Üyesi	7
Öğretim Görevlisi	-
Uzman	-
Okutman	-
Sanatçı Öğretim Elemanı	-
Sahne Uygulaticısı	-
<b>TOPLAM</b>	<b>7</b>

### *Akademik Personelin Hizmet Süreleri İtibarıyla Dağılımı*

	1-3 Yıl	4-6 Yıl	7-10 Yıl	11-15 Yıl	16-20 Yıl	21 - Üzeri	TOPLAM
Kişi Sayısı	3	-	7	6	4	4	24
Yüzde	12	-	29	25	17	17	100

### *Akademik Personelin Yaş İtibarıyla Dağılımı*

	21-25 Yaş	26-30 Yaş	31-35 Yaş	36-40 Yaş	41-50 Yaş	51 - Üzeri	TOPLAM
Kişi Sayısı	-	4	7	4	7	2	24
Yüzde	-	17	29	17	29	8	100

## 4.2.- İdari Personel

### *İdari Personel Sayısı*

KADROLARIN DOLULUK ORANINA GÖRE			
Hizmet Sınıflandırması	Dolu	Boş	TOPLAM
Genel İdari Hizmetler Sınıfı	11	4	9
Teknik Hizmetler Sınıfı	-	1	1
Yardımcı Hizmetler Sınıfı	1	-	1
<b>TOPLAM</b>	<b>12</b>	<b>5</b>	<b>11</b>

### *İdari Personel Atamaları*

	GİHS	SHS	THS	EÖHS	Av. HS	DHS	YHS	TOPLAM
Açıktan	-	-	-	-	-	-	-	-
Naklen	-	-	-	-	-	-	-	-
<b>TOPLAM</b>	<b>-</b>	<b>-</b>	<b>-</b>	<b>-</b>	<b>-</b>	<b>-</b>	<b>-</b>	<b>-</b>

### *İdari Personel Unvan Değişiklikleri*

Eski Unvanı	Yeni Unvanı	Sayı (Kişi)
Memur	Bilgisayar İşletmeni	

### *Üniversitemizden Ayrılan İdari Personel*

	GİHS	SHS	THS	EÖHS	AV.HZ	DHS	YHS	TOPLAM
Nakil	-	-	-	-	-	-	-	0
İstifa	-	-	-	-	-	-	-	0
Emekli	-	-	-	-	-	-	-	0
İlişik Kesme	-	-	-	-	-	-	-	0
Vefat	-	-	-	-	-	-	-	1
Diğer (Ücretsiz)	1	-	-	-	-	-	-	1

### İdari Personelin Eğitim Durumu

	İlköğretim	Lise	Ön Lisans	Lisans	Yüksek Lisans ve Doktora	TOPLAM
Kişi Sayısı	1	2	-	7	1	11
Yüzde	9	18	-	64	9	100

### İdari Personelin Hizmet Süreleri

	1-3 Yıl	4-6 Yıl	7-10 Yıl	11-15 Yıl	16-20 Yıl	21 - Üzeri	TOPLAM
Kişi Sayısı	2	-	2	2	-	5	11
Yüzde	18	-	18	18	-	46	100

### İdari Personelin Yaş İtibarıyla Dağılımı

	21-25 Yaş	26-30 Yaş	31-35 Yaş	36-40 Yaş	41-50 Yaş	51-Üzeri	TOPLAM
Kişi Sayısı	-	-	4	1	4	2	11
Yüzde	-	-	36,5	9	36,5	18	100

## 4.3- Sözleşmeli Personel

### Sözleşmeli Personel Sayısı

657 Sayılı Kanununun 4/B Statüsüne Göre			
	Dolu	Boş	Toplam
Büro Personeli	-	-	-
Destek Personeli	-	-	-
Diğer Teknik Personel	-	-	-
Mühendis	-	-	-
Teknisyen	-	-	-
Koruma ve Güvenlik Görevlisi	-	-	0
Toplam	-	-	0

### Sözleşmeli Personelin Hizmet Süreleri

	1-3 Yıl	4-6 Yıl	7-10 Yıl	11-15 Yıl	16-20 Yıl	21 - Üzeri
Kişi Sayısı	1	-	-	-	-	-
Yüzde	100	-	-	-	-	-

### Sözleşmeli Personelin Yaş İtibarıyla Dağılımı

	21-25 Yaş	26-30 Yaş	31-35 Yaş	36-40 Yaş	41-50 Yaş	51 - Üzeri
Kişi Sayısı	-	1	-	-	-	-
Yüzde	-	100	-	-	-	-

## İŞÇİLER

İŞÇİLER (Çalıştıkları Pozisyonlara Göre)	Kişi	Ay
Sürekli İşçi	-	-
Vizeli Geçici İşçi	-	-
Varsa Diğer...	-	-

## DİĞER HUSUSLAR

-

## 5- Sunulan Hizmetler

### EĞİTİM HİZMETLERİ

#### 5.1- Eğitim-Öğretim Hizmetleri

##### Birimin eğitim-öğretim politikası

Mimarlık Fakültesi yapısı altında bulunan Mimarlık, Şehir ve Bölge Planlama, Peyzaj Mimarlığı ve İç Mimarlık bölümleri, insan onuruna uygun yapı ve çevresinin sağlıklı bir şekilde üretilmesini hedeflemektedir. Bu bölümlerin temel ve ortak özellikleri, bilim ve teknoloji yoğun gelişmelerin insan yaşamına aktarılmasında önemli rol oynamasıdır. Bu nedenle Mimarlık Fakültesi bölümleri sanat ve yaratıcılığın iç içe olduğu bölümler olarak kabul edilir. Bu alanların her biri sosyal, kültürel ve sanatsal bir içeriği taşımanın yanı sıra değişik bilim dalları ve teknik alanlarla da bağlantılıdır. Anadolu, dünyada eşi az görünür bir kültür mirası birikimine sahiptir. Bu miras, çağdaş tasarım disiplinlerinin eğitiminde, özellikle mimarlık alanında çok önemli bir kaynaktır. Bu kaynağın çağdaş bilgi ve donanımla bütünleşerek gelişmesi, gelecek nesillere aktarılması, böylece hem ulusal hem de uluslararası alanda bir kültür ve uygarlık mirasının yaratılmasına katkı sağlaması temel amaçlarımızdır.

Tasarım disiplinlerinin gelişimi, yerel kültür birikiminin ve küresel değerlerin bütünleşmesi ile sağlanabilir. Bu gelişim sürecinde, tasarımcıların daha iyi sorun çözücü ve daha iyi kuram geliştirici olabilmeleri için tüm bilgi ve donanıma sahip akademisyen veya meslek adamları olmalarının yanında araştırmacı, eleştirel ve yaratıcı düşünmenin yöntemlerine de sahip olmaları gerekmektedir.

Bu amaçlar doğrultusunda, fakültemizde çağdaş tasarım anlayışına ve kuramsal altyapı zenginliğine sahip, teknolojiye ileriye gidenleri kullanabilen ve toplumla ve hizmet götürdüğü kesimle iletişim içinde mimarların, şehir ve bölge plancılarının, peyzaj mimarı ve iç mimarların yetişmesi en büyük hedefimizdir.

## Birimde eğitim-öğretim kalitesinin geliştirilmesine yönelik alınan tedbirler

Birimde eğitim-öğretim kalitesinin geliştirilmesine yönelik alınan tedbirler: eğitim öğretim planlarının güncellenmesi, derste kullanılan ders notlarının güncel olması, teknolojinin sunduğu olanakların ders anlatılmasında kullanılması, mesleki yazılımların öğretilmesi, iç ve dış paydaşlarla öğrencilerin tanıştırılması ve meslek etiğinin öneminin anlatılması, akademik kadronun ve laboratuvar imkânlarının daha da güçlendirilmesi çalışmalarındır.

### Kullanılan Eğitim-Öğretim Yöntemlerinden Örnekler

- Ders & Sınıf İçi Etkinlikler
- Arazi Çalışması
- Grup Çalışması
- Okuma
- Ödev
- Proje Hazırlama
- Seminer
- Staj
- Teknik Gezi
- Web Tabanlı Öğrenme
- Uygulama
- Yerinde Uygulama
- Mesleki Faaliyet
- Sosyal Faaliyet
- Alan Çalışması
- Rapor Yazma

### Akademik Birimlere Göre Mezun Olan Öğrenci Sayısı

Birimin Adı	I. Öğretim	II. Öğretim	TOPLAM
Mimarlık Fakültesi	85	-	85

### Akademik Birimlere Göre Toplam Öğrenci Sayısı

Birimin Adı	I. Öğretim			II. Öğretim			Toplam		GENEL TOPLAM
	K	E	Toplam	K	E	Toplam	K	E	
Mimarlık Bölümü	58	72	130	-	-	-	58	72	130
Peyzaj Mimarlığı Bölümü	149	58	207	-	-	-	149	58	207
Şehir ve Bölge Planlama Bölümü	38	25	63				38	25	63

### Yabancı Dil Hazırlık Sınıfı Öğrenci Sayısı ve Oranı

Birimin Adı	Toplam Öğrenci Sayısı	I. Öğretim			II. Öğretim			TOPLAM		Birim İçindeki Payı (%)
		K	E	Toplam	K	E	Toplam	K	E	
Mimarlık Fakültesi										

### Öğrenci Kontenjanları ve Doluluk Oranı

Birimin Adı	ÖSS Kontenjanı	Kayıt Olan	Doluluk Oranı (%)	Boş Kalan
Mimarlık Fakültesi	80	71		9

### Yüksek Lisans ve Doktora Programları Öğrenci Sayıları

Birimin Adı	Programı	Yüksek Lisans		Doktora	TOPLAM
		Tezli	Tezsiz		
Mimarlık Fakültesi	Mimarlık	10	-	-	10
Mimarlık Fakültesi	Peyzaj Mimarlığı	7	-	-	7

### Yabancı Uyruklu Öğrenciler

Yabancı Uyruklu Öğrencilerin Sayısı ve Bölümleri				
Birimin Adı	Bölümü	K	E	TOPLAM
Mimarlık	Mimarlık	16	14	30

### Öğrenci Değişim Programları ile Giden Öğrenci Sayısı

Birimin Adı	Gittiği Ülke	Giden Öğrenci Sayısı
Mimarlık	Polonya	9

### Öğrenci Değişim Programları ile Gelen Öğrenci Sayısı

Birimin Adı	Geldiği Ülke	Gelen Öğrenci Sayısı
Mimarlık Bölümü	-	-

### 2022-2023 Eğitim-Öğretim Yılında Verilen Diploma ve Diploma Eki Sayıları

2022-2023 Eğitim-Öğretim Yılı Güz- Bahar Yarıyılı/Yaz Okulu/Bütünleme ve Tek Ders Sınavı/Staj Sonu Basılan Diploma Sayısı					
Fakülte/Yüksekokul/Meslek Yüksekokulu	Güz Yarıyılı Mezun Sayısı	Bahar Yarıyılı Mezun Sayısı	Bütünleme ve Tek Ders Sınavları ve Staj Sonrası Mezunları	Toplam	Diploma Ekleri
Mimarlık Fakültesi	16	23	46	85	85
<b>Toplam</b>	<b>16</b>	<b>23</b>	<b>46</b>	<b>85</b>	<b>85</b>

### 5.1.10. 2022-2023 Eğitim-Öğretim Yılında Yatay ve Dikey Geçiş Yapararak Gelen-Giden Öğrenci Sayısı

	Dikey Geçişle Gelen	Yatay Geçişle Giden
Mimarlık Fakültesi	8	8

### 5.2- İdari Hizmetler

İdari Hizmetler idari personel tarafından yürütülmektedir. Bu alandaki hizmetler, Özlük İşleri Bürosu, Öğrenci İşleri Bürosu, Taşınır Kayıt ve Kontrol Bürosu, Muhasebe Bürosu, Bölüm Sekreterlikleri, Evrak Kayıt ve Destek Hizmetlerinde çalışan personel tarafından yürütülmektedir. Fakülte Sekreterliği bu hizmetlerin yürütülmesinde ve planlanmasında dekana karşı sorumludur. Tüm yazışmalar, idari hizmetlerin takip, işleyiş ve kayıt altına alınmasında büyük bir kolaylık ve güvenilirlik sağlayan Niğde Ömer Halisdemir Üniversitesi Elektronik Belge Yönetim Sistemi içerisinde elektronik ortamda bu sistem üzerinden yürütülür. Niğde Ömer Halisdemir Üniversitesi Mimarlık Fakültesi Genel İş Akış Şeması aşağıda gösterilmiştir.



## Gelen Evrak İş Akış Şeması

### Evrak Kayıt Bürosu

- Fakültemize gelen evrak bu büroda kayıt altına alınır. Kayıt altına alınan evrak, Fakülte Sekreterliğine sevk edilir.

### Fakülte Sekreteri

- Fakülte Sekreteri tarafından evrak incelendikten sonra, ilgili idari birimdeki personele gereği için, bazı durumlarda ise Dekan ve Dekan Yardımcılarına koordine için sevk edilir. Her durumda bilgi için Dekan ve Dekan Yardımcılarına ayrıca gönderilir.

### Dekan/Dekan Yardımcıları

- Dekan veya Dekan Yardımcıları tarafından, hangi işlemin yapılması gerektiği belirlendikten sonra evrak tekrar Fakülte Sekreterine gereği için havale edilir.

### Fakülte Sekreteri

- Fakülte Sekreteri, evrak işlemini yapacak idari birimdeki personele havale eder (Öğrenci İşleri, Personel İşleri, ayniyat vb.)

## Giden Evrak İş Akış Şeması

### İlgili Büro

- İşlem yapılacak evrak, ilgili büro tarafından (öğrenci işleri, personel işleri vb.) tarafından işleme alınır. Hazırlanan evrak ilk kontrol için Fakülte Sekreterinin onayına sunulur.

### Fakülte Sekreteri

- İlgili bürodan gelen evrak kontrol edildikten sonra evrakta herhangi bir düzeltme yok ise ilgili evrak Dekan Yardımcısı onayına sunulur, düzeltme veya hata var ise ilgili büroya düzeltilmesi için iade edilir.

### Dekan Yardımcısı

- İlgili Dekan Yardımcısı tarafından, Fakülte Sekreteri aracılığıyla onaya sunulan evrak tekrar kontrol edildikten sonra, evrakta herhangi bir düzeltme yok ise, onay için Dekana sunulur, düzeltme var ise evrak ret edilir. Fakülte içi yazışmalarda çoğunlukla Dekan onayına sunulmaz ve ilgili Dekan Yardımcısı tarafından son onay işlemine tabi tutulur.

### Dekan

- İlgili Dekan Yardımcısından onaya gelen evrak (çoğunlukla fakülte dışı Rektörlük ve diğer birimler ile yapılan yazışmalar) son kez kontrol edildikten sonra, evrakta herhangi bir hata düzeltme yok ise onaylanır, hata veya düzeltme var ise evrak ret edilir ve süreç evrağı üreten bürodan tekrar başlatılır.

### 5.3- Diğer Hizmetler

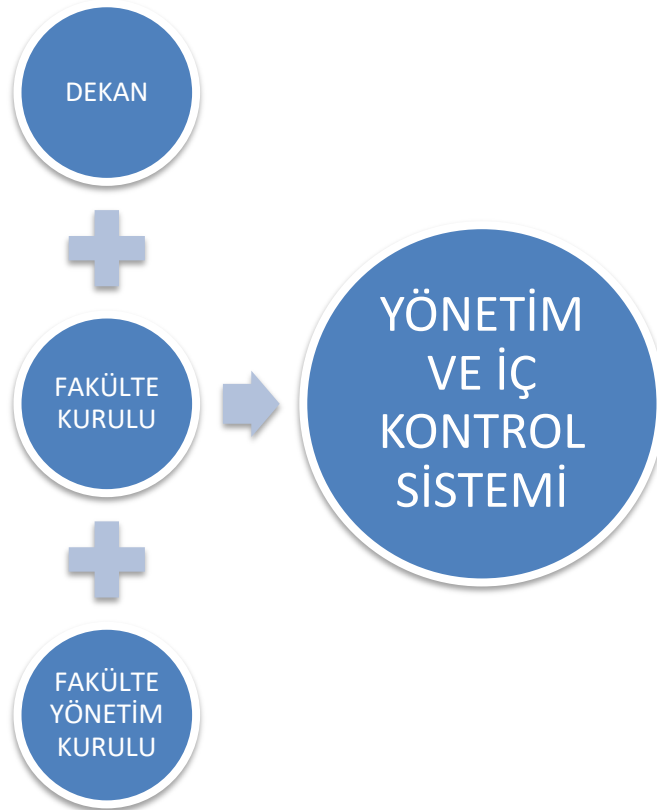
-

#### Öğrenci Kulüpleri

	Topluluk Sayısı (Adet)	Öğrenci Sayısı (Kişi)	Topluluk Alanı (m2 )
Öğrenci Kulüpleri Toplulukları	3	-	-
.....	-	-	-

### 6- Yönetim ve İç Kontrol Sistemi

Fakültemiz Birimlerinin en üst yöneticisi olarak Dekan, fakülte kurullarına başkanlık etmek, alınan kararları uygulamak, birimler arasında düzenli çalışmayı sağlamak, her öğretim yılı sonunda rektöre rapor vermek, fakültemizin ödenek ve kadro ihtiyaçlarını Fakülte Yönetim Kurulunun da görüşünü alarak rektöre sunmak, her düzeyde personelin gözetim ve denetimini yapmak, 2547 Sayılı Kanunla kendisine verilen yetki, görev ve sorumlulukları gerçekleştirmek, bilimsel araştırma ve yayın faaliyetlerini düzenli bir şekilde yürütmek öğrencilere sosyal hizmetler sağlamak, takip ve kontrol etmek ve sonuçlarının alınmasında rektöre karşı birinci derecede sorumludur.



## II- AMAÇ VE HEDEFLER

---





## A- Birimin Amaç ve Hedefleri

### STRATEJİK AMAÇ (1) Fakültenin eğitim öğretim kalitesini geliştirmek.

*Stratejik Hedef (1.1)Eğitim-Öğretim Planlarını çağın gereklerine uygun olarak güncellemek.*

*Stratejik Hedef (1.2)Meslek hayatındaki gelişmeleri ve güncel uygulamaları eğitim-öğretimle bütünleştirmek.*

*Stratejik Hedef (1.3)Doğal ve kültürel varlıklarımızı tanıtarak öğrencilerin mesleki bilgi ve donanımlarını artırmak.*

*Stratejik Hedef (1.4)Mesleki yabancı dil öğrenimini artırarak bölümlerimiz mezunlarına yurtiçi/yurtdışında rekabet ortamı yaratmak.*

*Stratejik Hedef (1.5)Fakültemiz Bölümlerinin tercih edilebilirliğini ve ulusal/ uluslararası tanınırlığını artırmak.*

### STRATEJİK AMAÇ (2) Lisans eğitimi veren bölüm sayısını artırmak.

*Stratejik Hedef (2.1)Fakültemiz bölümlerinin lisans eğitimine başlamasını sağlamak.*

### STRATEJİK AMAÇ (3) Lisansüstü eğitime başlamak.

*Stratejik Hedef (3.1)Fakültemiz bölümlerinin lisansüstü eğitime başlamasını sağlamak.*

### STRATEJİK AMAÇ (4) Ulusal / Uluslararası öğrenci-öğretim elemanı değişim programlarını geliştirerek sürdürmek.

*Stratejik Hedef (4.1)Yurtiçindeki / Yurtdışındaki üniversitelerle işbirliklerini artırmak ve yeni işbirlikleri yapmak.*

### STRATEJİK AMAÇ (5) Bilimsel yayın ve etkinlikleri artırmak.

*Stratejik Hedef (5.1)Öğretim üyesi başına düşen bilimsel yayın sayısını artırmak.*

*Stratejik Hedef (5.2)Uluslararası bilimsel etkinliklere katılımı artırmak.*

*Stratejik Hedef (5.3) Bölümümüzdeki araştırma ve projeleri geliştirmek.*

*Stratejik Hedef (5.4) Araştırma laboratuvarlarını geliştirmek.*

**STRATEJİK AMAÇ (6) Kapalı alanlarla ilgili altyapıları geliştirmek.**

*Stratejik Hedef (6.1) Eğitim-öğretim ve idari amaçlı mevcut kapalı alanların etkin kullanımını sağlamak.*

**STRATEJİK AMAÇ (7) İnsan kaynaklarını etkin bir şekilde yönetmek.**

*Stratejik Hedef (7.1) Akademik ve idari personelin bilgi, donanım ve gelişmesine yönelik faaliyetler yapmak.*

*Stratejik Hedef (7.2) Fakültemizin idari kadrosunu güçlendirmek.*

*Stratejik Hedef (7.3) Akademik ve idari personelin fakülteye olan bağlılıklarını artırmak.*

**STRATEJİK AMAÇ (8) Akademik personel yetersizliği nedeniyle henüz lisans eğitimi veremeyen bölümleri lisans eğitimi verebilir duruma getirmek.**

*Stratejik Hedef (8.1) Henüz lisans eğitimi veremeyen bölümlerde akademik kadrodaki eksiklikleri tamamlamak.*

**STRATEJİK AMAÇ (9) Kurum kültürünün ve kimliğinin benimsenmesini sağlamak.**

*Stratejik Hedef (9.1) Mezunlara yönelik faaliyetler yapmak.*

**STRATEJİK AMAÇ (10) Toplumun ihtiyaçlarına yönelik eğitim-öğretim ve araştırma faaliyetlerini artırmak.**

*Stratejik Hedef (10.1) Fakültemiz bölümlerinin toplum ve sanayi ile ilişki ve işbirliğini artırmak.*

*Stratejik Hedef (10.2) Kamu kurumları, özel kuruluşlar ve topluma yönelik araştırma, danışmanlık hizmetleri sunmak.*

**STRATEJİK AMAÇ (11) Niğde'nin sahip olduğu sosyo-kültürel varlıkları, eğitim-öğretim kaynakları olarak kullanmak.**

*Stratejik Hedef (11.1) Niğde'nin sosyo-kültürel varlıklarını eğitim öğretimde kullanarak kentin tanıtımına katkıda bulunmak ve kentsel sorunlarına çözüm üretmek.*

# Fakültemizin 2023 Yılındaki Öncelikli Hedefleri

Fakültemizin 2023 yılı için öncelikli hedefleri, stratejik planımız ile uyumlu olarak aşağıda belirtilmiştir.

- Akreditasyon için çalışmaların yapılması
- Fakültemiz tanıtım faaliyetlerini iyileştirmek
- Eğitim-öğretim planının çağın gereklerine uygun olarak güncelleştirilmesi
- Henüz lisans eğitime başlamayan bölümlerin lisans eğitime başlatılması için çalışmaların sürdürülmesi
- Öğretim üyesi başına düşen bilimsel yayın sayısının artırılması
- Üretime yönelik proje sayılarının artırılması
- Eğitim-öğretim ve idari amaçlı mevcut kapalı alanların etkin kullanımın sağlanması
- Fakültemiz akademik ve idari kadrosunun güçlendirilmesi
- Fakülte çalışanları arasında yardımlaşma, dayanışma ve akademik iş birliğinin güçlendirilmesi
- Toplumun ihtiyaçlarına yönelik eğitim-öğretim ve araştırma faaliyetlerinin artırılması
- Fakültemiz bölümlerinin toplum ve sanayi ile ilişki ve iş birliğinin artırılması

## B- Temel Politikalar ve Öncelikler

Fakültenin stratejik amaçlarına ulaşmak amacıyla benimsenen temel politika ve öncelikler aşağıda özetlenmiştir:

- Fakültemizde yer alan bütün bölümlerin eğitim-öğretim faaliyetlerine başlaması
- Fakültenin akademik ve idari kadrosunun nitelikli elemanlarla güçlendirilmesi
- Fakültenin eğitim ve araştırma faaliyetlerine ilişkin altyapı ve donanımının geliştirilmesi
- Bölgede bulunan sanayi kuruluşlarıyla iş birliğinin geliştirilmesi
- Fakülte çalışanları arasındaki yardımlaşma, dayanışma ve iş birliğinin güçlendirilmesi ve akademik çalışma ortamının iyileştirilmesi
- Uluslararası öğrenci-öğretim elemanı değişim programlarına katılımın sağlanması
- Fakültemizin ulusal ve uluslararası düzeyde tanınmasının sağlanması

## C- Diğer Hususlar

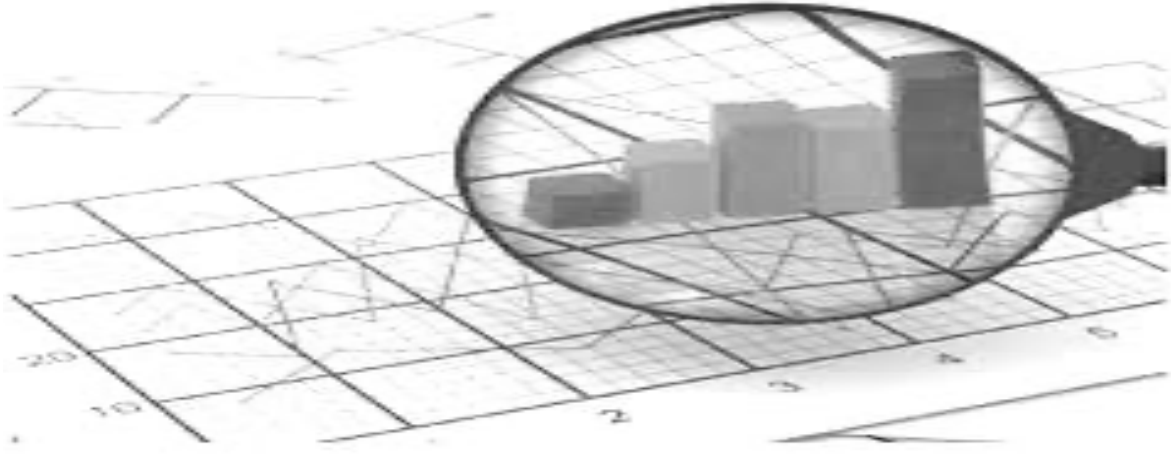
Öğrencilerin ve akademik personelin hem idari hem de akademik işlerinde kolaylık sağlamak amacıyla formlar düzenlenmektedir. Akademik performansın belirlenmesi ve YÖK taslağında belirtilen akademik performansa dayalı işlemler için akademik performans belirlemede kullanılmak üzere “Akademik Bilgi Sistemi” yazılımı kullanılmaya başlanmıştır. Ayrıca öğrenci-öğretim elemanı iletişimini daha da güçlendirmek ve öğrenci kariyer seçiminde yardımcı olması amacıyla “Aktif Danışmanlık Sistemi” yazılımı çalışmaları yapılmaktadır.

Fakültemizin tanıtımının daha etkili yapılması, öğrencilerin bilgilendirilmesi ve akademik personele daha iyi bilgi sunmak amacı ile internet sayfamız güncellenmektedir. Tanıtım ve oryantasyon kitapları oluşturma çalışmaları devam etmektedir.

## III- FAALİYETLERE İLİŞKİN BİLGİ VE DEĞERLENDİRMELER







## A- Mali Bilgiler

Fakültemizin 2023 mali yılı bütçe uygulama sonuçlarından, giderlere ilişkin verilere aşağıda ayrıntılı olarak değinilmiştir. Bütçe gelirlerine yönelik veriler (Gelirlerin dağılımı tablosu) ise, Strateji Geliştirme ve Daire Başkanlığı çalışanlarınca topluca bütün birimler için oluşturulmaktadır. Bu yüzden gelirlerin dağılımı tablosu doldurulmamış, genel bütçe giderlerine ilişkin veriler ilgili tablolarda sunulmuştur.

## 1- Bütçe Uygulama Sonuçları

### 1.1- Bütçe Giderleri

2023 yılı faaliyet döneminde gerçekleşen bütçe giderleri aşağıdaki tabloda sunulmuştur.

#### Ekonomik Sınıflandırmaya Göre Bütçe Giderlerinin Gelişimi

GİDER TÜRÜ	Bütçe Başlangıç Ödeneği (TL)	Yıl Sonu Ödeneği (TL)	Harcama (TL)
01. Personel Giderleri	24.625.000	15.540,44	24.609.459,56
02. Sosyal Güvenlik Kurumlarına Devlet Primi Giderleri	2.526.000	18.341,98	2.507.358,02
03. Mal ve Hizmet Alım Giderleri	38.670	7.264,89	31.405,11
05. Cari Transferler	-	-	-
06. Sermaye Giderleri	-	-	-
<b>GENEL TOPLAM</b>	<b>27.243.900</b>	<b>44.636,58</b>	<b>27.148.222,69</b>

#### Bütçe Hedef ve Gerçekleşmeleri ile Meydana Gelen Sapmaların Nedenleri

-

### 1.2- Bütçe Gelirleri

GELİR TÜRÜ	Bütçe Tahmini (TL)	Gerçekleşme Toplamı (TL)	Gerçekleşme Oranı (%)
-	-	-	-
<b>BÜTÇE GELİRLERİ TOPLAMI</b>	<b>-</b>	<b>-</b>	<b>-</b>

#### Bütçe Hedef ve Gerçekleşmeleri ile Meydana Gelen Sapmaların Nedenleri

-

## 2-Temel Mali Tablolara İlişkin Açıklamalar

-

## 3- Mali Denetim Sonuçları

Fakültemizde yapılan mali harcama ve işlemler, Rektörlüğümüzün ilgili birimleri (Strateji Geliştirme ve Daire Başkanlığı ve İç Denetçiler) tarafından denetlenmektedir.

## 4- Diğer Hususlar

-

## B- Performans Bilgileri

### 1- Faaliyet ve Proje Bilgileri

Fakültemiz Stratejik amaçlarını gerçekleştirmek için öncelikli olarak eğitim-öğretim faaliyetleri ile akademik araştırma faaliyetlerini aksatmadan sürdürmeye devam etmektedir. Fakültemizdeki bölümler alt yapısını geliştirmeye ve öğretim elamanı sayısını arttırmaya yönelik çalışmalarını sürdürmektedir. Fakültemizde ulusal ve uluslararası proje çalışmaları da yürütülmektedir. İleriki yıllarda hem eğitim-öğretimin, hem de akademik araştırmaların artarak devam etmesi hedeflenmektedir.

Fakültemizde, öğretim elemanları yıl içerisinde en fazla yurtiçi için iki ve yurt dışı için bir kez olmak üzere, yolluklu ve yevmiyeli olarak kongre ve sempozyumlara katılım desteği talebinde bulunmaktadır. Bu tür destek talepleri Rektörlüğün imkanları çerçevesinde karşılanmaktadır.

#### 1.1- Faaliyet Bilgileri

##### *Bilimsel Faaliyetler*

Faaliyet Türü	Faaliyet Konusu	Faaliyetin Gerçekleştiği Tarih
Çalıştay	-	-
Kongre	-	-
Sempozyum	-	-
Konferans	-	-
Panel	-	-
Seminer	-	-
Açık Oturum	-	-

##### *Sosyal ve Kültürel Faaliyetler*

Faaliyet Türü	Faaliyet Konusu	Faaliyetin Gerçekleştiği Tarih
Söyleşi	-	-
Tiyatro	-	-
Konser	-	-
Sergi	-	-
Gezi	-	-
Kutlama	-	-

##### *Sportif Faaliyetler*

Yapılan Faaliyet	Faaliyetin Gerçekleştiği Tarih
-	-

## 1.2- Yayınlar ve Ödüller

### İndekslere Giren Hakemli Dergilerde Yapılan Yayınlar

Yayının Türü	Sayısı	Toplam
Uluslararası Makale	26	26
Ulusal Makale	4	4
Uluslararası Bildiri	54	54
Ulusal Bildiri	1	1
Atıf Sayısı		
KİTAP	3	3

### MİMARLIK Bölümü ESERLER

#### A. SCI, SSCI, AHCI Kapsamındaki Yayınlar:

**A.1. Şehir ve Bölge Planlama Bölümü:** Investigation of chemical change in water quality and spatial modeling with GIS mapping: A case study from Beşgöz Lake in Konya Province of Türkiye ÖDEN MUHAMMED KAMİL, BAĞDATLI MUHAMMED CÜNEYT **Uluslararası - Hakemli - SCI-Expanded - Özgün Makale - Desalination and Water Treatment - Doi: 10.1016/j.dwt.2024.100102**

#### (Peyzaj Mimarlığı Bölümü)

**A.1 EZER TÜLAY, UYGUR AHMET, KESKİN ALİ, ÇULHA HARUN, BATAN NEVZAT, ALATAŞ MEVLÜT.** 2024. European endemic *Ptychostomum minii* (Bryaceae, Bryophyta)- new to Turkey and its significant range extension to SW Asia. *Botanica Serbica*, 48(1): 79-84.)

**A.2. BATAN NEVZAT, ERATA HÜSEYİN, EZER TÜLAY, ALATAŞ MEVLÜT.** 2024. Three Bryophyte Species New to Türkiye and Southwest Asia. *Bangladesh Journal of Plant Taxonomy*, 31(1): 25-32.

**A.3. BATAN NEVZAT, TAŞÇI NURTAÇ, MOMONTOV YURİY S., ERATA HÜSEYİN, ALATAŞ MEVLÜT, EZER TÜLAY.** 2024. Four bryophyte species new to Türkiye and South-West Asia. *Nova Hedwigia*, 119 (1-2): 39-50.

**A.4. ERATA HÜSEYİN, BATAN NEVZAT, TAŞÇI NURTAÇ, EZER TÜLAY, ALATAŞ MEVLÜT, ÖZKAYA MİMAR SİNAN.** 2024. New national and regional bryophyte records, 76, 29. *Niphotrichum canescens* (Hedw.) Bedn.-Ochyra & Ochyra subsp.

*latifolium* (C.E.O.Jensen) Bedn.-Ochyra& Ochyra. Journal of Bryology, 46(1), 59-60.

**A.5.** BATAN NEVZAT, ÖZCAN OSMAN, ÖZEN-ÖZTÜRK ÖZNUR, ERATA HÜSEYİN, ALATAŞ MEVLÜT, **EZER TÜLAY**. 2023. Two Moss Species New to Turkey and South-West Asia. Biology Bulletin, 50(4): 623-629.

## **B. Uluslararası Hakemli Dergilerde Yayımlanan Makaleler:**

### **Mimarlık Bölümü**

**B.1.** AKDEMİR ASLI,İNAN GÜNAYDIN TUĞBA.,(2024)."Türkiye'nin Depremselliği ve Burulma Düzensizliği", International Journal of Social and Humanities Sciences Research (JSHSR), vol.11, no.104, pp.301-301e. (**Şehir ve Bölge Planlama Bölümü** Spatial Analysis of Soil Resources Potential with GIS Mapping in Thrace Region of TürkiyeBAĞDATLI MUHAMMED CÜNEYT, CAN ESRA **Uluslararası - Hakemli - WorldCat, IndexCopernicus, CrossRef - Özgün Makale - International Journal of Engineering Technologies and Management Research (IJETMR) - Doi: 10.29121/ijetmr.v10.i2.2023.1296**

AKDEMİR ASLI,İNAN GÜNAYDIN TUĞBA.,(2024)."Eğitim Yapılarında Aydınlatmanın Analizi", International Journal on Mathematic, Engineering and Natural Sciences (EJONS), vol.8, no.1, pp.105-105.)

### **MİMARLIK bölümü**

**B.2** CANPOLAT FURKAN, AKÇAÖZOĞLU SEMİHA, ÖZAL GİZEM.,(2023)."6 Şubat Depremlerinde Niğde'de Hasar Alan Yapıların Düzensizlik Türlerinin İncelenmesi", STAR Sanat ve Tasarım Araştırmaları Dergisi, vol.4, no.7, pp.284-284. (**Şehir ve Bölge Planlama Bölümü** Impact of Global Warming on Aquaculture in NorwayBAĞDATLI MUHAMMED CÜNEYT, UÇAK İLKNUR, ELSHEIKH WADAH**Uluslararası - Hakemli - Index Copernicus, WorldCat, CrossRef - Özgün Makale - International Journal of Engineering Technologies and Management Research - Doi: 10.29121/ijetmr.v10.i3.2023.1307)**

**B.2.**

**B.3.** **Mimarlık Bölümü** DOĞRUER MERYEM SEVDE, BÜYÜKTAŞ ÖZLEM.,(2023)."SIFIRDAN AKILLI KENTLER: NEOM- THE LINE KENTİ BAĞLAMINDA BİR İNCELEME", Karesi Journal of Architecture, vol.2, no.2, pp.1-1. (**Şehir ve Bölge Planlama Bölümü** Investigation of Seasonal Effects of Trout Farms on Water Quality in Nigde ProvinceBAĞDATLI İLKNUR, BAĞDATLI MUHAMMED CÜNEYT, AFREEN MALIHA**Uluslararası - Hakemli - Index**

**Copernicus, DRJI, Open AIRE, Road, RootIndexing** - Özgün Makale - Uluslararası Çevresel Eğilimler Dergisi)

- B.4. Mimarlık Bölümü** EFE YAVAŞCAN EMEL.,(2024)."Korumada Yeni İşlev ile Yaşatma Yaklaşımı: Niğde Göncü Konağı", Journal of Humanities and Tourism Research (JoHUT), vol.14, no.2, pp.183-183. (**Şehir ve Bölge Planlama Bölümü** Spatial Evaluation of Current Landuse, Elevation and Aspect Features of Nevşehir Province Lands (Türkiye) by GIS MappingBAĞDATLI MUHAMMED CÜNEYT, NAZARI Mohammad Aalim **Uluslararası** - **Hakemli** - **CrossRef** - Özgün Makale - International Journal of Research in Advent Technology (IJRAT)
- B.5. Mimarlık Bölümü** EFE YAVAŞCAN EMEL, ACAR ATA İLKNUR, KARAKOYUN YAŞAR ESMA.,(2023)."Mezar Anıtlarında Bozulmaya Neden Olan Etkenler ve Koruma Önerileri: Niğde Hüdavend Hatun ve Gündoğdu Kümbetleri", Çukurova Araştırmaları Dergisi, vol.9, no.3, pp.33-33. **B.6 Mimarlık Bölümü** KARACA HAKAN.,(2024)."2023 Maraş Depremleri ve Niğde'deki Yer Hareketliliği", Ömer Halisdemir Üniversitesi Mühendislik Bilimleri Dergisi, vol.13, no.1, pp.216-216.. (**Şehir ve Bölge Planlama Bölümü** Anatolia: the end point of the Silk road / (Anadolu: İpek Yolu'nun Son Noktası) Dilaver Hatice, KOCALAR AZİZ CUMHUR **Uluslararası** - - **Hakemli** - ResearchBib, Asos Index, Eurasian Scientific Journal Index, Scientific Indexing Services, Advanced Sciences Index, Google Akademik, - Özgün Makale - Journal of International Eastern European Studies / Uluslararası Doğu Avrupa Araştırmaları Dergisi - Doi: 10.59839/jiees.1477533 )

**B.7. Şehir ve Bölge Planlama** Kültür Turizmi ve Sürdürülebilir Kalkınma Politikaları Bağlamında KarsKOCALAR AZİZ CUMHUR **Uluslararası** - - **Hakemli** - EBSCO,DRJI, ESJI, CiteFactor, Crossref, EbscoHost, Road, CABI, Academic Resource Index, RootIndexing, ASCI, İSAM, AcarIndex, Bilgindex, Türkiye Turizm Dizini, - Özgün Makale - Journal of humanities and tourism research (Online) - Doi: 10.14230/johut1622

**B.8. Şehir ve Bölge Planlama** Assessing Vulnerability in Earthquake-Resistant Cities: A Multiple Regression Analysis for Sahinali, Nigde- AKBULUT BAŞAR AYŞE, **Uluslararası** - - **Hakemli** -Scopus- Özgün Makale- International Journal of Sustainable Development and Planning-Doi: 10.18280/ijstdp.190315

## **B. Uluslararası Hakemli Dergilerde Yayımlanan Makaleler: Peyzaj Mimarlığı Bölümü**

**B.1. EZER TÜLAY, ÇULHA HARUN, UYGUR AHMET, KESKİN ALİ, ALATAŞ MEVLÜT, BATAN NEVZAT.** 2024. The first locality data of the boreal-montane species *Amblyodon dealbatus* (Meesiaceae, Bryophyta) in Türkiye. Acta Biologica Turcica, 37(1), M2:1-4.

- B.2.** KESKİN ALİ, EZER TÜLAY. 2024. The Bryophyte Flora of A Collapse Doline in Niğde (Türkiye). *Anatolian Bryology*. 10:1, 42-48.
- B.3.** DEĞİRMENCİ ULAŞ, EZER TÜLAY. 2024. *Homalothecium philippeanum* (Spruce) Schimp. (Bryophyta) Ekstresinin Asetilkolinesteraz Enzim Aktivitesine Etkisi. Mersin Üniversitesi Tıp Fakültesi Lokman Hekim Tıp Tarihi ve Folklorik Tıp Dergisi, 14(3): 587-593.
- B.4.** TEKİNALP, MERTKAN. F., DEMİR, ZEKİ., (2024). "The Potential Uses of Rain Gardens in Mitigating Nonpoint Source Pollution: An Integrative Approach". *Journal of Scientific and Engineering Research*, 2024, 11(5):35-39.
- B.5.** TEKİNALP, MERTKAN. F., DEMİR, ZEKİ., (2024). "The Role of Stormwater Management in the Context of Gray, Green and Blue Infrastructure Paradigm". *Journal of Scientific and Engineering Research*, 2024, 11(5):40-46.
- B.6.** TEKİNALP, MERTKAN. F., DEMİR, ZEKİ., (2024). "Black to Green: Charcoal's Role in Advancing Environmental Sustainability". *Chemistry Research Journal*, 2024, 9(2):108-113
- B.7.** YILDIZ NURİYE EBRU, ALP HATİCE, TOPALOĞLU AHMET ALPER., (2024)."Niğde Kenti ve Çevresinde Peyzaj Özelliklerine Dayalı Hava Kalitesi Potansiyelinin Değerlendirilmesi", Artvin Çoruh Üniversitesi Orman Fakültesi Dergisi, vol.25, no.2, pp.13-13.
- B.8.** ŞAHİN ŞÜKRAN, RESNE OKAN YAĞMUR, YILDIZ NURİYE EBRU., (2024)."Assessing Accessible Open and Green Areas for Emergency Gathering and Temporary Shelter: The Case of Lefkoşa, TRNC", Mimarlık Bilimleri ve Uygulamaları Dergisi, vol.9, pp.16-16.
- B.9.** ÇETİNKALE DEMİRKAN, G., 2023. Atık Cam Malzemenin Peyzaj Tasarımlarında Kullanılması. *Online Journal of Art and Design*, vol. 11, no. 5, pp. 382–389.
- B.10.** SANDAL ERZURUMLU GÜLDEN (2023). Evaluation of Green Areas in Faculty Areas. *Journal of Scientific and Engineering Research*, 10(11), 57-62. (Yayın No: 8678768)
- B.11.** SANDAL ERZURUMLU GÜLDEN, AĞBABA DERYA (2023). Niğde'nin Kırsal Değişim Analizi ve Gelecekte Gelişimi Üzerine Bir Araştırma. *Social Science Development Journal*, 8(38), 216- 228., Doi: 10.31567/ssd.963 (Yayın No: 8594030)
- B.12.** KARADAVUT SEDAT, BOZDOĞAN SERT ELİF, SANDAL ERZURUMLU GÜLDEN, ALTUN BAHADIR (2023). Suoku (*Sagittaria sagittifolia* L.)'nun Doğal

**C. Uluslararası Bilimsel Toplantılarda Sunulan ve Bildiri Kitaplarında Basılan Bildiriler:**

- C.1.** **Mimarlık Bölümü** AKDEMİR ASLI,İNAN GÜNAYDIN TUĞBA.,(2024)."Analysis Of Integrated Lighting In Educational Buildings And Sustainable Lighting", 5. INTERNATIONAL MEDITERRANEAN SCIENTIFIC RESEARCH AND INNOVATION CONGRESS, 20.04.2024-21.04.2024..
- C.2.** İNAN GÜNAYDIN TUĞBA,AKDEMİR ASLI.,(2024)."INVESTIGATION OF SOFT FLOOR IRREGULARITIES ENCOUNTERED IN BUILDINGS DURING 6 FEBRUARY 2023 KAHRAMANMARAŞ EARTHQUAKES", 3. INTERNATIONAL KARADENİZ SCIENTIFIC RESEARCH AND INNOVATION CONGRESS.
- C.3.** CANPOLAT FURKAN,PARLAK BİÇER ZÜBEYDE ÖZLEM.,(2024)."Resilience Concept and Digital Twin in Disaster Management A Literature Review", IPCMC 2024 8th International Project and Construction Management Conference, İstanbul, TÜRKİYE, 06.06.2024-08.06.2024.
- C.4.** ÇELİK AHMET EMRE,İNAN GÜNAYDIN TUĞBA.,(2024)."Biomimetic Approach İn Energy Efficient Facade Designs", 2.INTERNATIONAL BLACK SEA SCIENTIFIC RESEARCH AND INNOVATION CONGRESS, 29.06.2024-30.06.2024.
- C.5.** DOĞRUER MERYEM SEVDE, ÖZEN YAVUZ ARZU.,(2023)."Niğde 19. Yüzyıl Kiliselerinin Plan Ölçeğinde Tipomorfolojik Analizi İçin Kural Tabanlı Bir Yöntem", 2. Uluslararası Mimarlık, Sanat ve Tasarım Sempozyumu (IAR-ARDE 2023), ANKARA, TÜRKİYE, 18.10.2023-20.10.2023.
- C.6.** DOĞRUER MERYEM SEVDE,ÖZEN YAVUZ ARZU.,(2024)."An Attempt to Convey the Ekphrastic Space with Artificial Intelligence: Gulliver's Travels", IV. International Architectural Sciences and Applications Symposium, KUZEY KIBRIS TÜRK CUMHURİYETİ, 30.05.2024-31.05.2024.
- C.7.** EFE YAVAŞCAN EMEL.,(2024)."Geleneksel Mimaride Ekolojik Uygulamalar: Niğde Evleri Nefeslikleri", 13. Uluslararası Mühendislik, Mimarlık Ve Tasarım Kongresi, İSTANBUL, TÜRKİYE, 08.06.2024-09.06.2024.
- C.8.** EFE YAVAŞCAN EMEL, ACAR ATA İLKNUR.,(2023)."Koruma Onarım Çalışmaları Öncesi Bozulmaların Tespiti: Ak Medrese Taç Kapısı", 3. Uluslararası Bilimsel Gelişmeler Kongresi, ONLINE, TÜRKİYE, 20.12.2023-23.12.2023.
- C.9.** ERDOĞAN Semanur, EFE YAVAŞCAN EMEL.,(2024)."Çok Katmanlı Yerleşimler: Niğde/Kemerhisar (Tyana) Örneği", 7. Uluslararası Ayasofya Multidisipliner Bilimsel Araştırmalar Kongresi, İSTANBUL, TÜRKİYE, 03.02.2024-05.02.2024.
- C.10.** KARAKOYUN YAŞAR ESMA, KEMERCİ FATMA ZEHRA.,(2023)."Türkiye'deki Mimarlık Fakültelerinin Estetik, Fonksiyonellik ve Sağlamlık Kriterleri Kapsamında İncelenmesi ", II. INTERNATIONAL CONFERENCE ON SUSTAINABLE CITIES AND URBAN LANDSCAPES: RE-THINKING THE FUTURE OF THE CITIES AND URBAN LANDSCAPES, KONYA, TÜRKİYE, 26.10.2023-27.10.2023.
- C.11.** KARAKOYUN YAŞAR ESMA,PARLAK BİÇER ZÜBEYDE ÖZLEM.,(2024)."Evaluation of the Lean Construction System in Terms of Ecological Architecture", 8 th International Project and Construction Management Conference (IPCMC2024), İstanbul, TÜRKİYE, 06.06.2024-08.06.2024.



- C.12. KARAKOYUN YAŞAR ESMA.,(2023)."Klasik Osmanlı Mimarisinde Uzuncaova Camii", 8. INTERNATIONAL SCIENCES AND INNOVATION CONGRESS, ANKARA, TÜRKİYE, 14.10.2023-15.10.2023.
- C.13. SARIKAYA Hasan Fatih,İNAN GÜNAYDIN TUĞBA.,(2024)."Kinetik Mimarlık Üzerinden Dinamik (Hareketli) Cepheler", 4. INTERNATIONAL TRAKYA SCIENTIFIC RESEARCH AND INNOVATION CONGRESS.
- C.14. TAŞTAN HASAN, ARSLAN NAZLI, YILMAZ ESİN.,(2023)."The Use of Hemp As a Sustainable Building Material And Its Potentials in Turkey", Kerpic'23 – Gain Information from the Traditional Earthen Architecture 10th International Conference, Diyarbakır, TÜRKİYE, 26.10.2023-28.10.2023.
- C.15. TOKMAK SENA,EFE YAVAŞCAN EMEL.,(2024)."Niğde Şehri'nde Osmanlı Döneminin Ticari Merkezi: Sokullu Mehmet Paşa Bedesteni ve Yeniden Kullanımı", INTERNATIONAL SYMPOSIUM ON ARCHITECTURE, ENGINEERING AND DESIGN, DİYARBAKIR, TÜRKİYE, 08.07.2024-09.07.2024.

### Şehir ve Bölge Planlama Bölümü

#### C. Uluslararası Bilimsel Toplantılarda Sunulan ve Bildiri Kitaplarında Basılan Bildiriler:

C.1. The Evaluation of Food Crisis and Climate Change During Covid-19 Period in Africa ELSHEIKH WADAH, BAĞDATLI İLKNUR, BAĞDATLI MUHAMMED CÜNEYT **Uluslararası - Tam metin bildiri** - (22.12.2023 - ) - Ege 10. Uluslararası Uygulamalı Bilimler Kongresi

C.2. The Assessment of Carbon Footprint in Agricultural Production of Pakistan AFREEN MALIHA, BAĞDATLI İLKNUR, BAĞDATLI MUHAMMED CÜNEYT **Uluslararası - Tam metin bildiri** - (22.12.2023 - ) - Ege 10. Uluslararası Uygulamalı Bilimler Kongresi

C.3. The Impact of Climate Change on Ecological Life Cycle in Sudan ELSHEIKH WADAH, BAĞDATLI İLKNUR, BAĞDATLI MUHAMMED CÜNEYT **Uluslararası - Tam metin bildiri** - (15.12.2023 - ) - Selçuk 9. Uygulamalı Bilimler Kongresi

C.4. Agricultural Production Assessment of The World During Covid-19 Period AFREEN MALIHA, BAĞDATLI İLKNUR, BAĞDATLI MUHAMMED CÜNEYT **Uluslararası - Tam metin bildiri** - (15.12.2023 - ) - Selçuk 9. Uygulamalı Bilimler Kongresi

C.5. Global Warming and Food Crisis During Covid-19 Pandemic Era in Sudan ELSHEIKH WADAH, BAĞDATLI İLKNUR, BAĞDATLI MUHAMMED CÜNEYT **Uluslararası - Tam metin bildiri** - (08.11.2023 - 10.11.2023) - 5. Uluslararası Karadeniz Modern Bilimsel Araştırmalar Kongresi

C.6. How The Covid-19 Pandemic Duration Affected The Agricultural Production in Pakistan? AFREEN MALIHA, BAĞDATLI İLKNUR, BAĞDATLI MUHAMMED

CÜNEYT **Uluslararası** - **Tam metin bildiri** - (08.11.2023 - 10.11.2023) - 5. Uluslararası Karadeniz Modern Bilimsel Araştırmalar Kongresi

**C.7.** The Importance of Aquaculture Production in Africa ELSHEIKH WADAH, BAĞDATLI İLKNUR, BAĞDATLI MUHAMMED CÜNEYT **Uluslararası** - **Tam metin bildiri** - (26.09.2024 - ) - 7th International Anatolian Agriculture, Food, Environment and Biology Congress (TARGID-2024)

**C.8.** Agricultural Management and Ecological Recycle in World ELSHEIKH WADAH, BAĞDATLI İLKNUR, BAĞDATLI MUHAMMED CÜNEYT **Uluslararası** - **Tam metin bildiri** - (26.09.2024 - ) - 7th International Anatolian Agriculture, Food, Environment and Biology Congress (TARGID-2024)

**C.9.** The Effect of Climate Change on Ecological Life Cycle of Pakistan AFREEN MALIHA, BAĞDATLI İLKNUR, BAĞDATLI MUHAMMED CÜNEYT **Uluslararası** - **Tam metin bildiri** - (26.09.2024 - ) - 7th International Anatolian Agriculture, Food, Environment and Biology Congress (TARGID-2024)

**C.10.** The Negative Effects of Pesticide Use in Agricultural Production on Aquaculture AFREEN MALIHA, BAĞDATLI İLKNUR, BAĞDATLI MUHAMMED CÜNEYT **Uluslararası** - **Tam metin bildiri** - (26.09.2024 - ) - 7th International Anatolian Agriculture, Food, Environment and Biology Congress (TARGID-2024)

**C.11.** The Novel Approaches in Aquaculture Production of Pakistan AFREEN MALIHA, BAĞDATLI İLKNUR, BAĞDATLI MUHAMMED CÜNEYT **Uluslararası** - **Tam metin bildiri** - (06.09.2024 - ) - Akdeniz 12. Uluslararası Uygulamalı Bilimler Kongresi

**C.12.** Food Crisis And Migration in Africa ELSHEIKH WADAH, BAĞDATLI İLKNUR, BAĞDATLI MUHAMMED CÜNEYT **Uluslararası** - **Tam metin bildiri** - (06.09.2024 - ) - Akdeniz 12. Uluslararası Uygulamalı Bilimler Kongresi, Girne, KKTC

**C.13.** Economic Developments in Agricultural Production of PakistanAFREEN MALIHA,BAĞDATLI İLKNUR,BAĞDATLI MUHAMMED CÜNEYT **Uluslararası** - **Tam metin bildiri** - (19.07.2024 - ) - 4th International Conference on Scientific and Academic Research

**C.14.** The Effect of Global Warming on Animal Welfare in SudanELSHEIKH WADAH, BAĞDATLI İLKNUR, BAĞDATLI MUHAMMED CÜNEYT **Uluslararası** - **Tam metin bildiri** - (19.07.2024 - ) - 4th International Conference on Scientific and Academic Research

**C.15.** Cumhuriyet Döneminde Kent Planlamasını Yönlendiren Bazı Etmenler ve Yeniden Yapılanma Sürecindeki Gelişmeler KOCALAR AZİZ CUMHUR **Uluslararası** - - Tam metin bildiri - (27.10.2023 - ) - 10. Uluslararası Başkent Fen, Mühendislik ve Uygulamalı Bilimler Kongresi / 10TH International "Başkent" Congress On Physical, Engineering, And Applied Sciences Proceedings Book

**C.16.** Yapay Zekanın Şehir Planlamada Artan ÖnemiİMREN GÜZEL BURCU,AKBULUT BAŞAR AYŞE **Uluslararası** - **Tam metin bildiri** - (29.05.2024 - 31.05.2024) - 12. International Summit Scientific Research Congress

**C.17.** Deprem Dirençli Kentleri Tasarlamak Mümkün Müdür? Sorumlusu Kimdir?AKBULUT BAŞAR AYŞE,İMREN GÜZEL BURCU **Uluslararası** - **Tam metin bildiri** - (13.04.2024 - 14.04.2024) - ASES VIII. International Social Sciences Conference

**C.18.** Investigation of The Identity-Vision Relationship of Settlements With An Inductive Approach: The case of Niğde- AKBULUT BAŞAR AYŞE- **Uluslararası** - Sözlü Sunum-Özet Bildiri- V. International Cappadocia Scientific Research Congress-05.11.2023-07.11.2023, Göreme/Türkiye, ISBN: 978-1-955094-56-6

### **C. Uluslararası Bilimsel Toplantılarda Sunulan ve Bildiri Kitaplarında Basılan Bildiriler: Peyzaj Mimarlığı Bölümü**

**C.1.** ASLAN ERGENEKON ZÜLEYHA, **EZER TÜLAY.** (2023). Türkiye'den iki *Asplenium* L. (Aspleniaceae) türünün spor morfolojisi. 6th International Eurasian Conference on Biological and Chemical Sciences (EurasianBioChem 2023). October 11-13, 2023 Ankara, Turkey.

**C.2.** ÇULHA HARUN, **EZER TÜLAY.** 2023. *Tortula lingulata* Lindb. (Bryophyta)'nın Türkiye'den ikinci kaydı. 6th International Eurasian Conference on Biological and Chemical Sciences (EurasianBioChem 2023). October 11-13, 2023 Ankara, Turkey.

**C.3.** **TEKİNALP, MERTKAN. F., DEMİR, ZEKİ.,** (2023). "Functions of Rain Gardens in Rural Areas", IV. International Rural Areas And Ecology Congress Within The

Framework Of Sustainable Development, October 5-6, 2023. Turkish Republic of Northern Cyprus, Girne.

- C.4. TEKİNALP, MERTKAN. F., DEMİR, ZEKİ., (2023).** “Yağış suyu Yönetimi kavramı ve Yağmur Bahçeleri”, IV. Uluslararası Sürdürülebilir Gelişme Çerçevesinde “Kırsal Alanlar ve Ekoloji” Kongresi, 5-6 Ekim, 2023. Kuzey Kıbrıs Türk Cumhuriyeti, Girne.
- C.5. YILDIZ NURİYE EBRU, KAHVECİ BARIŞ., (2024).**"Determining Temporal Changes in the Lakes of the Burdur Basin Using Google Earth Engine", IV. International Architectural Sciences and Applications Symposium, Girne, KUZEY KIBRIS TÜRK CUMHURİYETİ, 30.05.2024-31.05.2024.
- C.6. YILDIZ NURİYE EBRU, ŞAHİN ŞÜKRAN., (2024).**"Determining The Carbon Storage Potential in Cities Using Geographic Information Systems and Remote Sensing Techniques: The Case of Ankara", IV. International Architectural Sciences and Applications Symposium, Girne, KUZEY KIBRIS TÜRK CUMHURİYETİ, 30.05.2024-31.05.2024.
- C.7. SANDAL ERZURUMLU GÜLDEN, YILDIZ NURİYE EBRU., (2023).**"Determination of Fire Intensity After Forest Fire by Remote Sensing: Marmaris Case Study", 3rd International Conference on Research of Agricultural and Food Technologies, Adana, TÜRKİYE, 04.10.2023-06.10.2023.
- C.8. ÇETİNKALE DEMİRKAN GÜLBİN, YILDIZ NURİYE EBRU., (2023).**"Sağlıklı Kentler Projesi: Kentsel Tasarım Kapsamında Erişilebilirlik", III. International Architecture Symposium, Diyarbakır, TÜRKİYE, 11.12.2023-12.12.2023.
- C.9. YILDIZ NURİYE EBRU, ÇETİNKALE DEMİRKAN GÜLBİN., (2023).**"Investigation of Vegetation Classes and Changes with Normalized Difference Vegetation Index: İstanbul Case", International Conference on Sustainable Cities and Urban Landscapes (ICSULA 2023), Konya, TÜRKİYE, 26.10.2023-27.10.2023.
- C.10. ÇETİNKALE DEMİRKAN GÜLBİN, YILDIZ NURİYE EBRU., (2023).**"Çocuk Oyun Alanlarında Kapsayıcı Tasarım Yaklaşımı", International Conference on Sustainable Cities and Urban Landscapes (ICSULA 2023), Konya, TÜRKİYE, 26.10.2023-27.10.2023.
- C.11. TOPALOĞLU AHMET ALPER, YILDIZ NURİYE EBRU, ALP HATİCE., (2023).**"Peyzaj Mimarlığı Eğitiminde Uzaktan Algılama Yöntemlerinin Kullanımı", Beşinci Uluslararası Coğrafya Eğitimi Kongresi, Antalya, TÜRKİYE, 05.10.2023-08.10.2023.

- C.12.** ALP HATİCE, YILDIZ NURİYE EBRU, TOPALOĞLU AHMET ALPER., (2023)."Peyzaj Mimarlığı Eğitiminde Ekolojik Temele Dayalı Planlama ve Tasarım Süreçlerinde Bilgisayar Teknolojilerinin Kullanımı", Beşinci Uluslararası Coğrafya Eğitimi Kongresi, Antalya, TÜRKİYE, 05.10.2023-08.10.2023.
- C.13.** KAHVECİ BARIŞ, ÖZDEMİR KAHVECİ ŞEYDA., (2024)."Güneş Enerji Santrallerinin Yer Seçim Kriterleri ve Uygunluk Analizinin Önemi", 16. Uluslararası Tarım, Hayvancılık ve Kırsal Kalkınma Kongresi, Konya, TÜRKİYE.
- C.14.** SANDAL ERZURUMLU GÜLDEN, KAHVECİ BARIŞ., (2023)."Assessment of Factors Influencing Urban Development; A Case Study of Niğde Ömer Halisdemir University Campus", 3rd International Conference on Research of Agricultural and Food Technologies, Adana, TÜRKİYE, 04.10.2023-06.10.2023.
- C.15.** KAHVECİ BARIŞ, YÜCEL MUZAFFER., (2024)."The Role of Urban Planning in Controlling Noise Pollution from Road Transportation", IV. International Architectural Sciences and Applications Symposium, Girne, KUZEY KIBRIS TÜRK CUMHURİYETİ, 30.05.2024-31.05.2024.
- C.16.** SANDAL ERZURUMLU GÜLDEN (2023). Afete duyarlı peyzaj planlama ve tasarımlarda bitkisel tasarım senaryoları. V. International Turkic World Congress On Science and Engineering (Tam Metin Bildiri/Sözlü Sunum) (Yayın No: 8594315)
- C.17.** SANDAL ERZURUMLU GÜLDEN (2023). Peyzaj Tasarım Çalışmalarında Origanum sp. Bitkisinin Kullanımı. 3rd International Congress Of the Turkish Journal of Agriculture -Food Science and Technology (Tam Metin Bildiri/Sözlü Sunum) (Yayın No: 8594364)
- C.18.** SANDAL ERZURUMLU GÜLDEN (2023). Vitis vinifera Bitkisinin Kentsel Alanlardaki Bitkisel Tasarımlarda Kullanım Olanaklarının Araştırılması. Mas 18th International European Conference On Mathematics, Engineering, Natural & Medical Sciences (Tam Metin Bildiri/Sözlü Sunum) (Yayın No: 8594275)
- C.19.** SANDAL ERZURUMLU GÜLDEN (2023). Kent Ekolojisinde Ağaç Kullanımının Özelliklerinin Değerlendirilmesi. Mas 18th International European Conference On Mathematics, Engineering, Natural & Medical Sciences (Tam Metin Bildiri/Sözlü

## İç Mimarlık Bölümü

### C. Uluslararası Bilimsel Toplantılarda Sunulan ve Bildiri Kitaplarında Basılan Bildiriler:

- C.1.** Mekanlarda Anlam Yaratmak: Kaligrafinin Çok Katmanlı Rolü. KARABEKİR GÜLER. Uluslararası - Tam Metin Bildiri - (08.06.2024 - 09.06.2024) - 13. Uluslararası Mühendislik, Mimarlık ve Tasarım Kongresi

**C.2.** Creative Thinking and Collective Production Practices in Furniture Design Education. KOÇ SAĞLAM CEREN, ERKAN TİMUÇİN. Uluslararası - Özet bildiri - (25.10.2023 - 27.10.2023) - 7th International Furniture Congress

**C.3.** Collective Perspective and Comparative Learning in Interior Architecture Furniture Design Education. ERKAN TİMUÇİN, KOÇ SAĞLAM CEREN. Uluslararası - Özet bildiri - (25.10.2023 - 27.10.2023) - 7th International Furniture Congress

## **D. Yazılan Uluslararası Kitaplar:**

**D.1.**

**D.2.**

## **E. Yazılan Uluslararası Kitaplardaki Bölümler:**

**E.1.** KARAKOYUN YAŞAR ESMA, PARLAK BİÇER ZÜBEYDE ÖZLEM., (2024). "Proje Yönetiminde Eylemler", içinde PARLAK BİÇER ZÜBEYDE ÖZLEM(Ed.), Mimarlıkta Yapı Bilgisi, ANKARA: Akademisyen Kitabevi, ss.288-310.

**E.2.** KARAKOYUN YAŞAR ESMA, PARLAK BİÇER ZÜBEYDE ÖZLEM., (2023). "Proje Yönetiminde Organizasyon Etmeninin Değerlendirilmesi, Niğde Muradiye Camii", içinde KAYA Latif Gürkan(Ed.), Mimarlık Planlama ve Tasarım Alanında Akademik Çalışmalar, ANKARA: Gece Kitaplığı, ss.29-47.

**E.3.** PARLAK BİÇER ZÜBEYDE ÖZLEM, CANPOLAT FURKAN., (2024). "Proje Maliyet Yönetimi ve Dijital Teknolojiler", içinde PARLAK BİÇER ZÜBEYDE ÖZLEM, DAL MURAT(Ed.), Mimarlık Alanında Araştırmalar ve Değerlendirmeler, Ankara: Gece Kitaplığı, ss.1-25.

**E.4.** İNAN GÜNAYDIN TUĞBA, AKDEMİR ASLI., (2024). "Bütünleşik Aydınlatma Tasarımının Analizi", Mimarlık, Planlama ve Tasarım Alanında Güncel Çalışmalar, Platanus Publishing

## **Şehir ve Bölge Planlama Bölümü**

**E.1.** Novel Approach to Sustainable Temperate Horticulture BAĞDATLI MUHAMMED CÜNEYT, ELSHEIKH WADAH **Uluslararası - Kitap Bölümü** - Bölüm Adı: Estimation of Horticulture Area Expansion and Crop Yield Quantification by Using Remotely Sensed Data and Geographic Information Systems - **Bilimsel Kitap** - Yayın Evi: TAYLOR & FRANCIS - Basım Sayısı: 1 - Sayfa Sayısı: 352 - ISBN: 9781032535241 and DOI: <https://doi.org/10.1201/9781003412489-1> - (Bölüm Sayfaları: 1 - 33)

**E.2.** Theories and Practices for Sustainable Urban Logistics: 9798369314470: Business and Management Books | IGI Global (igi-global.com) KOCALAR AZİZ CUMHUR, Dilaver Hatice **Uluslararası - Kitap Bölümü** - Bölüm Adı: The Role of the Nakchivan (Zangezur) Corridor - Bilimsel Kitap - Yayın Evi: Business & Management Books | IGI Global (igi-global.com) - Basım Sayısı: 1 - Sayfa Sayısı: 297 - ISBN: 9798369314470 - (Bölüm Sayfaları: 199 - 214)

**E.3.** Teoriden Pratiğe Sürdürülebilir Kalkınma ve Kentleşme KOCALAR AZİZ CUMHUR **Uluslararası** - **Kitap Bölümü** - Bölüm Adı: GOÜ Afet Risklerinin Yönetimi ile Kentleşme ve Sürdürülebilir Kalkınma - Bilimsel Kitap - Yayın Evi:Nobel - Basım Sayısı:1 - Sayfa Sayısı:152 - ISBN:978-625-6748-13-2 - (Bölüm Sayfaları:109 - 128)

**E.4.** Mimarlık, Planlama ve Tasarımda Araştırma ve DeğerlendirmeleriMREN GÜZEL BURCU **Uluslararası** - **Kitap Bölümü** - Bölüm Adı:Ekonomik Açıdan Dezavantajlı Grupların Yaşam Alanlarında İklim Değişikliğine Uyum Süreçleri - **Bilimsel Kitap** - Yayın Evi:Gece Kitaplığı - Basım Sayısı:1 - Sayfa Sayısı:162 - ISBN:978-625-425-417-8 - (Bölüm Sayfaları:125 - 148)

**E.5.** Mimarlık Planlama Ve Tasarım Alanında Uluslararası Araştırma Ve DeğerlendirmeleriMREN GÜZEL BURCU **Uluslararası** - **Kitap Bölümü** - Bölüm Adı:Pandemi Ve Kentsel Kamusal Mekanlara Yönelik Bir Değerlendirme - **Bilimsel Kitap** - Yayın Evi:Serüven Yayınevi - Basım Sayısı:1 - Sayfa Sayısı:225 - ISBN:978-625-6399-82-2 - (Bölüm Sayfaları:45 - 68)

**E.6.** Peyzaj Araştırmaları III İMREN GÜZEL BURCU **Uluslararası** - **Kitap Bölümü** - Bölüm Adı:İklim Değişikliğinde Kentsel Yeşil Alanların Önemi - **Bilimsel Kitap** - Yayın Evi:Livre de Lyon - Basım Sayısı:1 - Sayfa Sayısı:322 - ISBN:978-2-38236-586-1 - (Bölüm Sayfaları:247 - 261)

**E.7.** Mimarlık, Planlama ve Tasarım Alanında Akademik Araştırma ve DerlemeleriMREN GÜZEL BURCU **Uluslararası** - **Kitap Bölümü** - Bölüm Adı:İklim Değişikliği İle Mücadele Sürecinde Kentsel Formun Öneminin Değerlendirilmesi - **Bilimsel Kitap** - Yayın Evi:Platanus Publishing - Basım Sayısı:1 - Sayfa Sayısı:552 - ISBN:9978-625-6517-46-2 - (Bölüm Sayfaları:67 - 92)

## **E. Yazılan Uluslararası Kitaplardaki Bölümler: Peyzaj Mimarlığı Bölümü**

**E.1. KAHVECİ BARIŞ, YILDIZ NURİYE EBRU., (2024).**"Determination of Regulatory Ecosystem Services with I-Tree Canopy Model: The Case of Ankara City", içinde DEMİREL ÖNER, DÜZGÜNEŞ ERTAN(Ed.), Landscape Research-IV, Lyon: Livre de Lyon, ss.295-306.

**E.2. YILDIZ NURİYE EBRU, ÇETİNKALE DEMİRKAN GÜLBİN., (2023).**"The Role of Landscape Planning in Creating Disaster-Resilient Cities", içinde Güngör, Sertaç; Özgel Felek, Seval (Ed.), International Research and Reviews in Architecture, Planning and Design- December 2023, Ankara: Serüven, ss.59-72.

**E.3. KAHVECİ BARIŞ, YILDIZ NURİYE EBRU., (2023).**"Yağmur Suyu Hasadı Potansiyelinin Belirlenmesi; Niğde Kenti Örneği", Sandal Erzurumlu, Gülden (Ed.), Kentsel Tasarım Öğelerine Mimari Bakış, Ankara: BİDGE Yayınları, ss.7-29.

- E.4. YILDIZ NURİYE EBRU, KAHVECİ BARIŞ., (2023).**"Arazi Örtüsündeki Değişimin Karbon Depolama Üzerindeki Etkilerinin Belirlenmesi: İstanbul Arnavutköy İlçesi Örneği", içinde ÜNAL, Müge (Ed.), Mekansal Planlama ve Tasarım Perspektifinde Kentsel Peyzaj Analizleri, Ankara: BİDGE Yayınları, ss.80-93.
- E.5. YILDIZ NURİYE EBRU, ŞAHİN ŞÜKRAN., (2023).**"Türkiye’de Yerleşmeler için Yeşil Belgelendirme: Tanım, Kapsam ve Süreç", Sandal Erzurumlu, Gülden (Ed.), Mimarlık ve Peyzaj Mimarlığı/Architecture and Landscape Architecture, Ankara: Platanus Publishing, ss.23-54.
- E.6. KAHVECİ BARIŞ, ÇOLAKKADIOĞLU DENİZ., (2023).**"Coğrafi Bilgi Sistem Teknikleri Kullanılarak Arazi Örtüsü/Alan Kullanımı Zamansal Değişim Analizi: Adana Kent Merkezi Örneği (2000-2023)", içinde Müge Ünal (Ed.), Mekansal Planlama ve Tasarım Perspektifinde Kentsel Peyzaj Analizleri, Ankara: BİDGE, ss.1-21.
- E.7. KAHVECİ BARIŞ., (2023).**"The Role of Landscape Design in Noise Pollution Control", içinde BİDECI, Özlem (Ed.), Academic Research and Reviews in Architecture, Planning and Design, ANKARA: Platanus Publishing, ss.149-167.
- E.8. SANDAL ERZURUMLU GÜLDEN, ŞAHİN FATMANUR ELİF, 2023.** Mimarlık ve Peyzaj Mimarlığı/Architecture and Landscape Architecture, Kapodokya Bölgesi ve Peyzaj, Platanus, Basım sayısı:1, Sayfa Sayısı 1, ISBN:978-9940-46-094-5, (Yayın No: 8271199)

## **İç Mimarlık Bölümü**

### **E. Yazılan Uluslararası Kitaplardaki Bölümler:**

**E.1.** Mimarlık Planlama ve Tasarım Alanında Güncel Çalışmalar. KARABEKİR GÜLER. Uluslararası - Kitap Bölümü - Bölüm Adı: Mekânsal Fenomenlerin Peşinde: Ahmet Hamdi Tanpınar'ın Saatleri Ayarlama Enstitüsü Romanında Mekanın Fenomenolojik Analizi - Bilimsel Kitap - Yayın Evi: Platanus Publishing - Basım Sayısı:1 - Sayfa Sayısı:235 - ISBN:978-625-6454-47-7 - (Bölüm Sayfaları:195 - 216

**E.2.** Mimarlık Planlama ve Tasarım Alanında Yeni Yaklaşımlar. KARABEKİR GÜLER. Uluslararası - Kitap Bölümü - Bölüm Adı: Modernlikle Gelenek Arasında: Ahmet Hamdi Tanpınar'ın Devam Fikri Ve Mimarlık - Bilimsel Kitap - Yayın Evi: Platanus Publishing - Basım Sayısı:1 - Sayfa Sayısı:146 - ISBN:978-625-6517-17-2 - (Bölüm Sayfaları:5 - 32)

### **F. Yazılan Ulusal Kitaplar: Peyzaj Mimarlığı Bölümü**

**F.1.** Otuzoğlu Yasin, Işık Barış, Yerlikaya Özay, Karabay Can Gizem, Şahin Şükran, Baş Bütüner Funda, Atik Cem, Çabuk Alper, Akay Aslı, Özyavuz Murat, Türer Başkaya Fatma Ayçim, Mumcu Sema, **Yıldız Nuriye Ebru., (2023).** Peyzaj Planlama ve Tasarım ile Afet Riski Azaltma ve Dirençlilik Artırma Ön Teknik Raporu [Preliminary Technical



Report on Landscape Planning and Design for Disaster Risk Reduction and Resilience Enhancement], Ankara: TMMOB PEYZAJ MİMARLARI ODASI.

## F.2.

### G. Yazılan Ulusal Kitaplardaki Bölümler:

#### G.1

#### G.2.

### H. Ulusal Hakemli Dergilerde Yayımlanan Makaleler:

H.1. EFE YAVAŞCAN EMEL, AKÇAÖZOĞLU SEMİHA, DOĞANAY OSMAN.,(2023)."TYANA (KEMERHİSAR) SİNANBEY CAMİ KORUMA VE RESTORASYON ÖNERİSİ", Nevşehir Hacı Bektaş Veli Üniversitesi SBE Dergisi, vol.13, pp.286-286.

H.2. KARAKOYUN YAŞAR ESMA,PARLAK BİÇER ZÜBEYDE ÖZLEM.,(2024)."Osmanlı'nın Son Dönemi Ardahan'da İnşa Edilen Camilerde Ekolojik İzler", Erciyes Üniversitesi Fen Bilimleri Enstitüsü Fen Bilimleri Dergisi, vol.40, no.2, pp.338-338.

### Şehir ve Bölge Planlama Bölümü

H.1. Spatial Evaluation of Land and Soil Properties with Geography Information Systems (GIS): The Case Study from Meriç District of Thrace Region in TürkiyeBAĞDATLI MUHAMMED CÜNEYT **Ulusal** - **Hakemli** - **TR DİZİN** - Özgün Makale - Turkish Journal of Agriculture - Food Science and Technology (TURJAF) - Doi: 10.24925/turjaf.v11i12.2394-2401.6466

H.2. Yeraltı Sularının Ağır Metal ve Sulama Suyu Kalitesi Açısından Değerlendirilmesi ve Mekânsal Olarak Haritalandırılması: Nevşehir-Gülşehir İlçesi ÖrneğiKETEN GÖKKUŞ MUALLA,BAĞDATLI MUHAMMED CÜNEYT,OĞUZ HALİL İBRAHİM **Ulusal** - **Hakemli** - TR DİZİN - Özgün Makale - Ordu Üniversitesi Bilim ve Teknoloji Dergisi - Doi: 10.54370/ordubtd.1345528

### H. Ulusal Hakemli Dergilerde Yayımlanan Makaleler: Peyzaj Mimarlığı Bölümü

H.1. KAHVECİ BARIŞ, SANDAL ERZURUMLU GÜLDEN., (2023)."Üniversite Kampüslerinde Peyzaj Tasarımı; Niğde Ömer Halisdemir Üniversitesi Örneği", PEYZAJ, no.2, pp.113-113.

H.2. KAHVECİ BARIŞ, YÜCEL MUZAFFER., (2023)."Environmental Awareness Evaluation within the Scope of Noise Pollution: The Case of Adana-Çukurova District", Turkish Science and Technology Publishing (TURSTEP), vol.11, no.12, pp.2452-2452.

**H.3.** İmar planlarının üç boyutlu (3B) görselleştirilmesi için bir öneri-AKBULUT BAŞAR AYŞE, **Ulusal-Hakemli-** TR DİZİN- Özgün Makale- Kent Akademisi- Doi: 10.35674/kent.1387990

#### **I. Ulusal Bilimsel Toplantılarda Sunulan ve Bildiri Kitaplarında Basılan Bildiriler:**

**I.1.**

**I.2.**

#### **J. Sanat ve Tasarım Etkinlikleri:**

**J.1.**

**J.2.**

#### **K. Tamamlanan Projeler:Mimarlık Bölümü**

**K.1.** AKÇAÖZOĞLU SEMİHA, YAVAŞCAN, EMEL EFE., (2023).Tyana Antik Kenti 2023 Yılı Çalışmaları-Proje numarası-CK015102 (2023), Proje Türü:Diğer kamu kuruluşları (Yükseköğretim Kurumları hariç), 01.06.2023-27.11.2023.

**K.2.** AKÇAÖZOĞLU SEMİHA, ÇEVİK ALPASLAN,. (2023).Kapadokya Bölgesinde Yer Alan Kayadan Oyma Depo Yapılarının Tasarım Özelliklerinin İncelenmesi (MMT 2023/5-YEDEP), Proje Türü:Yükseköğretim Kurumları tarafından destekli bilimsel araştırma projesi, 08.09.2023-26.12.2023.

#### **L. Diğer Yayınlar: (Patent)**

**L.1.** AKÇAÖZOĞLU SEMİHA, ÇEVİK FATİH, SARIBOĞA İSMAİL. (2024). IŞIK GEÇİREN ATIK PET AGREGALI HAFİF BETON. Patent No:2023012659. Patent Başvuru Sahipleri: NİĞDE ÖMER HALİSDEMİR ÜNİVERSİTESİ REKTÖRLÜĞÜ. Tescil tarihi: 23.09.2024.

#### **J. Sanat ve Tasarım Etkinlikleri: Peyzaj Mimarlığı Bölümü**

**J.1.** Amasra'da Kamp ve Karavan Köy Kurulsun, Yeşilin Mavinin Tadına Varılsın, Gülden Sandal Erzurumlu, Çevresel Tasarım (bina, peyzaj ve iç mekan), 01.02.2023 - 24.09.2023

**J.2.** Niğde Ömer Halisdemir Üniversitesi Merkez Yerleşke Peyzaj Çalışmaları, Barış Kahveci, Gülden Sandal Erzurumlu, Çevresel Tasarım (bina, peyzaj ve iç mekan), 29.12.2023 - 29.12.2023, Kişi Sayısı:2

**J.3.** Bor Sağlık Fakültesi, Gülden Sandal Erzurumlu, Çevresel Tasarım (bina, peyzaj ve iç mekan), 14.12.2023

**J.4.** TEMA Beton, Gülden Sandal Erzurumlu, Çevresel Tasarım (bina, peyzaj ve iç mekan), 02.01.2024



### 1.2.2- Bilimsel Ödüller

#### Akademik Personelin Yapmış Olduğu Çalışmalarda Almış Oldukları Başarı Ödülleri

Ödül Sahibi	Aldığı Ödül	Ödülü Veren Kurum
-	-	-

### Üniversiteler ile Yapılan İkili Anlaşmalar

Bölüm	Ülke	Üniversite	Anlaşmanın İçeriği
-	-	-	-

### 1.4- Proje Bilgileri

#### Bilimsel Araştırma Projeleri

PROJELER	Önceki Yılda Devreden Proje	Yıl İçinde Eklenen Proje	TOPLAM PROJE	Yıl İçinde Tamamlanan Proje	Genel Toplam
KALKINMA BAK.					
TÜBİTAK					
KOP.					
A.B.					
BAP					
Diğer					
TOPLAM					

#### BİLİMSEL ARAŞTIRMA PROJESİ:

#### TÜBİTAK PROJESİ:

#### DİĞER PROJE:

### 1.5.2- Yatırım Projeleri

Proje Adı	AÇIKLAMA
-	-

## 2- Performans Sonuçları Tablosu

Performans Sonuç Tablosu			
Performans Göstergeleri	Tahmin Sayısı	Gerçekleşen Sayı	Durum Gerçekleşti/ Gerçekleşmedi/ Hedef Aşıldı
Karşılaştırma yapılan ulusal/uluslararası üniversite ve ders içeriği sayısı.	0	0	Gerçekleşmedi
Staj yaptırılan bölüm sayısı.	1	1	Gerçekleşti
İş dünyasından uzmanların yürüttüğü ders sayısı.	10	18	Hedef Aşıldı
Öğrenciler için düzenlenen teknik gezi sayısı.	3	3	Gerçekleşti
Danışmanlık eğitimi veren öğretim elemanı sayısı.	0	0	Gerçekleşmedi
Öğrencilerin danışmanlık hizmetlerinden memnuniyet oranı.	0	0	Gerçekleşmedi
Uluslararası bilimsel etkinliklere katılan öğretim elemanı sayısı.	5	7	Hedef Aşıldı
Uluslararası kongrelerde yayımlanan/sunulan bildiri sayısı.	22	33	Hedef Aşıldı
Fakülte/Yüksekokul/Meslek Yüksekokullarının düzenlediği bilimsel etkinlik sayısı.	0	0	Gerçekleşmedi
Endüstri ile ortaklaşa düzenlenen proje sayısı.	0	0	Gerçekleşmedi
Bölgesel sorunların çözümüne yönelik yerel kuruluşlarla yapılan işbirliği ve çözüm üretilen problem sayısı.	0	0	Gerçekleşmedi
Kurum ve kuruluşlarla işbirliği çerçevesinde yapılan kurumsal/toplumsal sorumluluk proje sayısı.	0	0	Gerçekleşmedi
Yapılan tanıtım faaliyeti sayısı.	1	1	Gerçekleşti

## 3- Performans Sonuçlarının Değerlendirilmesi

-

## 4- Performans Bilgi Sisteminin Değerlendirilmesi

-

## 5- Diğer Hususlar

### *Davalar*

Açılan Dava Sayısı	Kurum Lehine Sonuçlanan Dava Sayısı	Kurum Aleyhine Sonuçlanan Dava Sayısı	Devam Eden Dava Sayısı
-	-	-	-

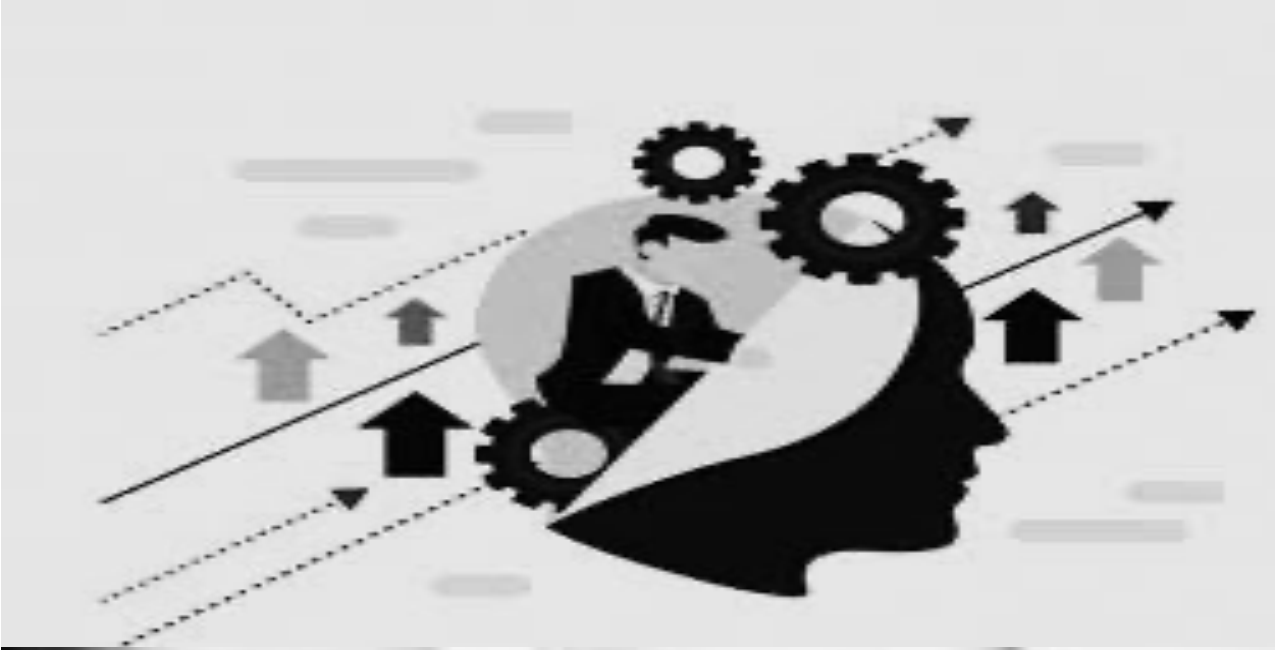
### *Döner Sermaye İşletmesi 2023 yılı gelirleri.*

BİRİMİN ADI	GELİRİ (TL)	KATKI ORANI (%)
Mimarlık Fakültesi	-	-

### *Döner Sermaye İşletmesi 2023 yılı giderleri.*

ÖDENEK KALEMLERİ	GİDERLER	GİDERLERİN ORANLARI (%)
Personel Giderleri	-	-
Yolluklar	-	-
Hizmet Alımları	-	-
Tüketim Malzemeleri Alımları	-	-
Demirbaş Alımları	-	-
Diğer Giderler	-	-
<b>TOPLAM</b>	-	-

## IV- KURUMSAL KABİLİYETVE KAPASİTENİN DEĞERLENDİRİLMESİ



## A- Üstünlükler

### Güçlü Yönler

1. Akademik kadroda genç, dinamik ve araştırma potansiyeli yüksek olan elemanların çoğunlukta olması
2. İdari personelin özverili çalışması
3. Akademisyenlerin uzmanlık alanlarında çeşitlilik
4. Benzer disiplinlerin bir arada olması ve karşılıklı iletişim/etkileşim.
5. Fakülte bölümleri ile fakülte dışı bölümlerden ve kurumlardan disiplinler arası bilgi akışının sağlanıyor olması
6. Ulusal ve uluslararası ilişkilerin güçlendirilme olanağı (ERASMUS ve benzeri programlar)
7. Online engin kütüphane olanakları ve veri tabanlarının varlığı.

### Fırsatlar

1. Genç ve dinamik kadro yapısı
2. Benzer disiplinlerin bir arada olması ve karşılıklı iletişim/etkileşim
3. Öğretim üyesi olma koşullarını sağlayan öğretim elemanlarına kadro tahsisi
4. Kalkınma Bakanlığı, TÜBİTAK gibi kurumların ve AB çerçeve programlarının, araştırma projelerinde ve bilimsel faaliyetlere giderek daha fazla destek sağlaması
5. Bölgemizdeki hızla artan nüfus ve yükseköğrenim yapma arzusunun genel talebi artırması
6. Eğitim-öğretimin ve mesleğin güncelliği, mezunların özellikle büyük kentlerde iş bulma seçeneklerinin fazlalığı
7. Ulusal ve uluslararası ilişki ve işbirliklerin giderek güçlendirilmesi (ERASMUS vb.
8. Niğde'nin tarihi ve turistik varlıklarının öğretim elemanları için araştırma ve uygulama anlamında potansiyel içermesi.

## B- Zayıflıklar

### Zayıf Yönler

1. Fakülte bünyesinde İç Mimarlık Bölümünde henüz lisans ve yüksek lisans düzeylerinde eğitime başlamamış olması
2. Bazı bölümlerimizde anabilim dalları düzeyinde öğretim üyesi eksikliği ve bunun kolay aşılabilmesi
3. Akademik personelin büyük kentlere gitme isteği
4. İdari personel ve hizmetli sayısının yetersizliği.



## ***Tehditler***

- 1. Kente yakın illerde yeni üniversitelerde açılan Mimarlık Fakülteleri'nin öğrenci ve öğretim üyelerini kendilerine çekmesi*
- 2. Fakülte olarak bölgede ve kentteki mimarlık ve planlama konularında, döner sermaye koşulları nedeniyle yeterince etkin olmama*
- 3. Maddi desteğin yeterli olmaması nedeniyle öğretim elemanlarının sınırlı sayıda uluslararası etkinliğe katılabiliyor olması*
- 4. ÖSYM tarafından, merkezi sistemle yapılan sınavlarla gelen personelin farklı illerden olması nedeniyle naklen başka kentlere gitmeyi düşünmesi*
- 5. Niğde'nin sosyo-ekonomik imkanlarının yetersizliği*
- 6. İlde havaalanının olmaması.*

## **C- Değerlendirme**

Fakültemizin bütün bölümlerinin lisans ve lisansüstü düzeyde eğitimine devam etmesi için bölümlerin öğretim üyesi sayılarının artırılması gerekmektedir. Fakülte yönetiminde görev alacak profesör ve doçent seviyesinde öğretim üyelerine ihtiyaç duyulmaktadır.

Fakültemizin gelişmesi ve bölümlerin eğitim faaliyetlerine başlayabilmesinde en büyük risk öğretim elemanlarının başka üniversitelere veya kurumlara geçmesidir. Mevcut öğretim elemanlarının fakültemiz bünyesinde kalması ve dışarıdan nitelikli öğretim elemanlarının kazandırılması için, öncelikle kentimizin, üniversitemizin ve fakültemizin cazip hale gelmesi gerekmektedir. Fakültemizin bütün bölümlerinde lisans ve lisansüstü düzeyde eğitime başlanması, öğretim elemanlarının bilgisayar, makine-teçhizat vb. ihtiyaçlarının karşılanması, Strateji ve Bütçe Başkanlığı (Kalkınma Bakanlığı), TÜBİTAK ve diğer kurumlarla araştırma projelerinin yapılması, Mimarlık Fakültesi'ni daha cazip hale getirecek unsurların başında gelmektedir.

Üniversitemiz yeni açılan fakülte ve bölümlerle, artan öğrenci sayısı ve faaliyete geçen binalarıyla, çok kısa bir süre içerisinde çok hızlı bir şekilde gelişmeye devam etmektedir. Üniversitemizde spor tesislerinin, kongre ve kültür merkezinin ve çarşı binası gibi sosyal faaliyet alanlarının yapılmış olmasının hem üniversite personelinin hem de ilimiz yaşayanlarının üniversitemize bağlılıklarını arttıracığı, aidiyet duygusunu geliştireceği ve üniversitemiz yerleşkesindeki yaşamı canlandıracağı bilinmektedir. Bu sebeple faaliyete başlamış olan bu tesisler, fakültemiz personeli ve öğrencilerimiz tarafından son derece olumlu karşılanmaktadır. Ayrıca üniversite yerleşkesi içinde yeni yurtların yapılması, öğrencilerimizin barınma problemlerini büyük ölçüde ortadan kaldırmıştır.

Üniversitemiz yerleşkesindeki açık alan düzenlemesi, üniversitemize çağdaş bir kampüs görünümünü kazandırmıştır. Bütün bu olumlu gelişmelerin başta fakültemiz olmak üzere diğer bütün fakültelerde hem öğrencilerin ve personelin üniversitemize bağlılıklarını arttıracığı hem de üniversitemizin tercih edilebilirliğini arttıracığı kanaatindeyiz.

## V- ÖNERİ VE TEDBİRLER

---



Fakültemizin gelecekte daha güçlü ve etkin bir düzeye ulaşabilmesi için öneriler ve alınması gerekli tedbirler şu başlıklar altında toplanabilir;

### **Akademik Personel**

- Öğretim Üyesi sayısının artırılması gerekmektedir.

### **Öğrenciler**

- Öğrencilerin takım çalışması bilincinin kulüpler, proje dersleri ve tasarım dersleri yardımıyla geliştirilmesi için daha çok çalışılmalıdır.
- Öğrenci memnuniyet anketlerinin sayısı artırılmalı ve öğrencilerin iyileştirme çalışmalarına daha aktif katılımları sağlanmalıdır.
- Öğrenciler için daha geniş, daha iyi koşullarda bir kantin temin edilmelidir.
- Öğrencilerin mühendislik uygulamaları, iş sağlığı ve güvenliği, tasarım ve proje derslerine ilgilerinin artırılması gerekmektedir.
- Yabancı dil kapasitelerinin geliştirilmesi gerekmektedir.

### **Eğitim Programları**

- Eğitim programlarında Bologna sürecini daha verimli uygulayabilmek ve öğrenci odaklı eğitim verebilmek için bazı bölümlerde öğrenci kontenjanlarının azaltılması bazı bölümlerde de artırılması ihtiyacı doğmuştur.
- Öğrencilerin öğretim sürecinde aktif katılımını sağlayacak şekilde yöntemler geliştirilmeli veya uygulanmalıdır.
- Bölümlerin program çıktıları ve ders öğrenme çıktılarını sağlamada hangi oranda başarılı oldukları ölçülmelidir.
- MİAK çalışmaları hızlandırılmalı, öğretim elemanlarının daha aktif rol almaları sağlanmalıdır.

### **İdari Personel**

- İdari Personel alımlarında KPSS dışında bilgisayar kullanma deneyimi de aranmalıdır.

# EKLER

## EK-1: HARCAMA YETKİLİSİNİN İÇ KONTROL GÜVENCE BEYANI

### İÇ KONTROL GÜVENCE BEYANI

Harcama yetkilisi olarak yetkim dahilinde;

Bu raporda yer alan bilgilerin güvenilir, tam ve doğru olduğunu beyan ederim.

Bu raporda açıklanan faaliyetler için idare bütçesinden harcama birimimize tahsis edilmiş kaynakların etkili, ekonomik ve verimli bir şekilde kullanıldığını, görev ve yetki alanım çerçevesinde iç kontrol sisteminin idari ve mali kararlar ile bunlara ilişkin işlemlerin yasallık ve düzenliliği hususunda yeterli güvenceyi sağladığımı ve harcama birimimizde süreç kontrolünün etkin olarak uygulandığını bildiririm.

Bu güvence, harcama yetkilisi olarak sahip olduğum bilgi ve değerlendirmeler, benden önceki harcama yetkilisi/yetkililerinden almış olduğum bilgiler, iç kontroller, iç denetçi raporları ile Sayıştay raporları gibi bilgim dâhilindeki hususlara dayanmaktadır.

Burada raporlanmayan, idarenin menfaatlerine zarar veren herhangi bir husus hakkında bilgim olmadığını beyan ederim. (Niğde20.01.2025)

#### İmza:

**Adı Soyadı:** Selim KILIÇ

**Unvan:** Prof. Dr.

**Asaleten Göreve Başlama Tarihi:** 28/10/2019

**Vekaleten Göreve Başlama Tarihi:** 26/10/2022

[1] Harcama yetkilileri tarafından imzalanan iç kontrol güvence beyanı birim faaliyet raporlarına eklenir.

[2] Yıl içinde harcama yetkilisi değişmişse “benden önceki harcama yetkilisi/yetkililerinden almış olduğum bilgiler” ibaresi de eklenir.

[3] Harcama yetkilisinin herhangi bir çekincesi varsa bunlar liste olarak bu beyana eklenir ve beyanın bu çekincelerle birlikte dikkate alınması gerektiği belirtilir.