



NÖHÜ

NIĞDE ÖMER HALİSDEMİR ÜNİVERSİTESİ

NIĞDE ÖMER HALİSDEMİR ÜNİVERSİTESİ

MİMARLIK FAKÜLTESİ

2026 YILI

(Ocak-Haziran)

ÖĞRENCİ KALİTE KOMİSYONU

ÖĞRENCİ ANKETİ

DEĞERLENDİRME RAPORU

GİRİŞ

Bu çalışma kapsamında, öğrencilerin kalite süreçlerine katılımının artırılması ve öğrenci sorunlarının daha sağlıklı bir şekilde dile getirilebilmesi ve çözüm üretilmesi amacıyla kurulan öğrenci kalite komisyonu tarafından geliştirilen ve toplam 7 sorudan oluşan öğrenci anketi kullanılmıştır. Anket eğitim-öğretim, iletişim, ölçme ve değerlendirme, fiziki koşullar ve destek hizmetleri, akademik, sportif, sosyal ve kültürel etkinlikler olmak üzere beş alt boyutu içerecek şekilde yapılandırılmıştır.

Bu raporun temel amacı, söz konusu öğrenci memnuniyet anketinden elde edilen veriler doğrultusunda Mimarlık Fakültesi öğrencilerinin fakültemize ilişkin memnuniyet düzeylerini incelemek ve mevcut durumun betimleyici bir profilini ortaya koymaktır. Elde edilen bulguların, eğitim fakültelerinin kurumsal işleyişine yönelik politika geliştirme, hizmet kalitesini artırma ve öğrenci merkezli iyileştirme çalışmaları için yol gösterici bir veri kaynağı oluşturması hedeflenmektedir. Ayrıca bu bulgular doğrultusunda Mimarlık Fakültesinin eğitim-öğretim süreçlerine, öğrenci destek hizmetlerine ve öğrenme ortamlarına yönelik geliştirilebilecek önerilere yer verilmektedir. Bu yönüyle çalışma, yalnızca mevcut durumu betimleyen bir değerlendirme sunmakla kalmayıp, aynı zamanda Mimarlık Fakültelerinde kalite odaklı iyileştirme çalışmalarına katkı sağlamayı amaçlayan uygulamaya dönük bir çerçeve ortaya koymaktadır.

YÖNTEM

Katılımcılar ve Anket Soruları

Ankete 30 öğrencimiz katılmıştır. Mimarlık, Peyzaj Mimarlığı ve Şehir ve Bölge Planlama bölümlerinden 10'ar adet öğrenci ankete katılmış, anket sonuçlarının genel bir değerlendirmeye tabi tutulması için bölümlere göre anket dağılımı yapılması düşünülmemiştir. Veriler, fakülte genelinde uygulanan ve toplam 7 maddeden oluşan öğrenci memnuniyet anketi aracılığıyla toplanmıştır. Anket, gönüllülük esasına dayalı olarak öğrencilere yüz yüze uygulanmıştır. Mimarlık fakültesinde öğrenim gören öğrencilerin anket yanıtları bu çalışma kapsamında analiz edilmiştir. Kullanılan ölçme aracı boyutlarına yönelik maddeler Tablo 1'de verilmektedir.

Sorular/ Sınıflandırma	Değerlendirme Konusu
1 – Fiziksel Koşullar	Ders verilen mekânların fiziki koşullarının değerlendirilmesi
	Merkez Kütüphane koşullarının değerlendirilmesi
2 – Eğitim ve Öğretim	Özellikle proje dersleri jüri geribildirimlerinin niteliğinin değerlendirilmesi
3 – Ölçme ve Değerlendirme	Özellikle proje derslerinde değerlendirme ölçütlerinin standart ve şeffaflığı
4 - Akademik, sportif, sosyal ve kültürel etkinlikler	Üniversite geneli sosyal etkinliklerin değerlendirilmesi
	Bölüm teknik gezilerinin değerlendirilmesi
5 - İletişim	Özellikle akademik personelin ders saatleri dışında ulaşılabilirliği

Ayrıca anket soruları da sıralı olarak aşağıdaki listede sunulmuştur:

- 1) Tasarım stüdyolarının fiziksel koşullarını (çizim masaları, aydınlatma, priz sayısı vb.) ne kadar yeterli buluyorsunuz?
- 2) Proje jürilerinde hocalarımızdan alınan geri bildirimlerin yapıcı ve mesleki gelişime katkı sağlayıcı olduğunu düşünüyor musunuz?
- 3) Sınav ve özellikle proje değerlendirmelerindeki notlandırma kriterlerinin şeffaf ve adil olduğunu düşünüyor musunuz?
- 4) Bölüm tarafından düzenlenen veya teşvik edilen teknik gezilerin ve şantiye ziyaretlerinin sıklığı yeterli mi?
- 5) Akademik kadronun (hocalar ve asistanlar) stüdyo veya ders saatleri dışında da öğrencilere ulaşılabilirliği ve iletişimi nasıldır?

- 6) Üniversite genelindeki sosyal, kültürel ve sportif faaliyetler (bahar şenlikleri, kulüp etkinlikleri, spor turnuvaları vb.) beklentilerinizi ne ölçüde karşılıyor?
- 7) Üniversitemizin merkez kütüphanesinin fiziksel imkânları (çalışma alanları, priz, internet) ve hizmet saatleri, özellikle vize/final dönemlerindeki ihtiyaçlarınızı karşılıyor mu?

Sorulan soruların yanıtlandırılması için 5’li Likert ölçeği kullanılmıştır. Günümüzde kullanılan en yaygın anket araçlarından biri olan Likert ölçeği, kişilerin tutumlarını, görüşlerini ve memnuniyetlerini ölçmek üzere geliştirilmiş, ayrıca bu tutumun derecesini de ölçtüğü için. Sıklıkla kullanılır olmuştur. Beşli Likert ölçeğinde ortadaki seçenek her zaman nötr olup, en uçtaki seçeneklerde en fazla veya en azı temsil etmektedir.

BULGULAR

Anketteki maddelerin puan ortalamaları en yüksek puandan en düşük puana göre sıralanmış ve Tablo 2’de sunulmuştur.

Tablo 2. Maddelerin puan ortalamaları

Maddeler	Ortalama
1. Ders verilen mekânların fiziki koşullarının değerlendirilmesi	2.50
4. Bölüm teknik gezilerinin değerlendirilmesi	2.57
7. Merkez Kütüphane koşullarının değerlendirilmesi	2.60
6. Üniversite geneli sosyal etkinliklerin değerlendirilmesi	2.87
2. Özellikle proje dersleri jüri geribildirimlerinin niteliğinin değerlendirilmesi	3.83
3. Özellikle proje derslerinde değerlendirme ölçütlerinin standart ve şeffaflığı	3.80
5. Özellikle akademik personelin ders saatleri dışında ulaşılabilirliği	3.63

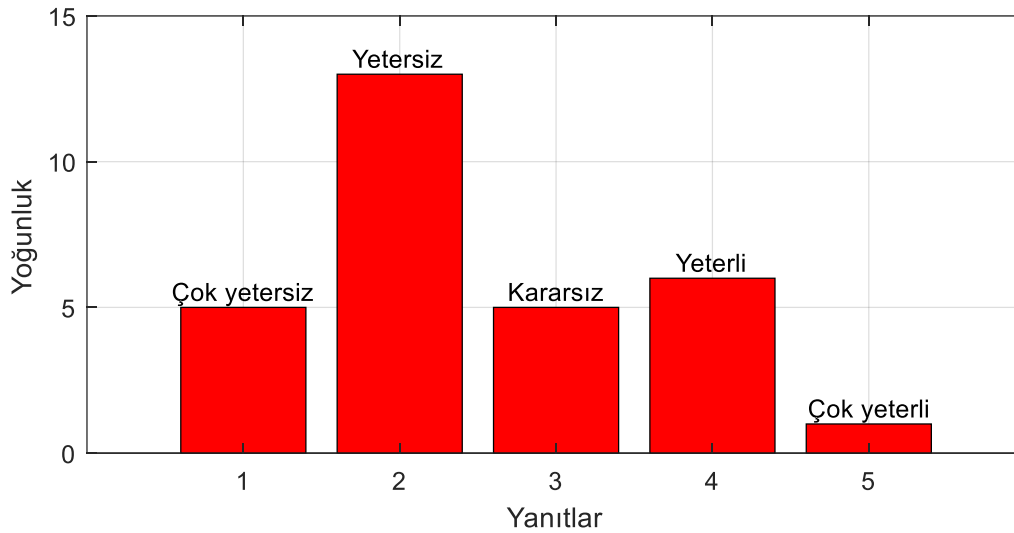
Tablo 2 incelendiğinde, Mimarlık Fakültesi öğrenci memnuniyet düzeylerinin genel olarak orta-yüksek aralığında olduğu görülmektedir. Özellikle akademik personelin proje derslerinde gösterdiği performansa ilgili yüksek skorlar dikkat çekicidir. Bu durum öğrencilerin akademik personelin performanslarının yüksek olduğu fikrine sahip olduğu anlaşılmaktadır. Proje derslerinde yapılan geri bildirimlerle ilgili olarak ortalama 3.83 olan skorun, proje derslerinde uygulanan değerlendirme ölçütlerinin şeffaflığı ile ilgili olarak 3.80, akademik personelin ders dışında ulaşılabilirliği ile ilgili olarak da yine 3.63 olduğu anlaşılmıştır.

Ders verilen mekânlarla (atölye ve sınıflar) ilgili sorumuza verilen yanıtların en düşük skora sahip olduğu (2.50) ve bu soruyu takiben bölümlerin teknik gezilerinin de düşük bir ortalamaya

sahip olduđu (2.57) görölmektedir. Merkez kütüphane koşullarının da düşük bir skora sahip olduđu (2.60) anlaşılmaktadır. Buna ek olarak, üniversite geneli sosyal ve kültürel faaliyetlerin ortalama bir puana sahip olduđu (2.87) anlaşılmaktadır.

Anket Soruları ve Yanıtlar

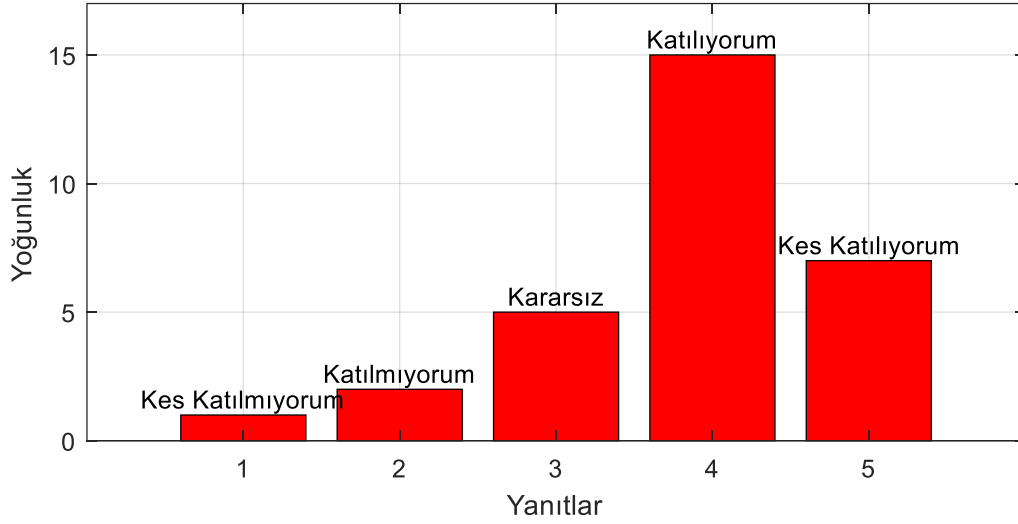
Tasarım stüdyolarının fiziksel koşullarını (çizim masaları, aydınlatma, priz sayısı vb.) ne kadar yeterli buluyorsunuz? Sorusuna karşılık öğrencilerin verdiği puanlarını dağılımı şekil 1’de gösterilmektedir.



Şekil 1. Yanıtların Dağılımı

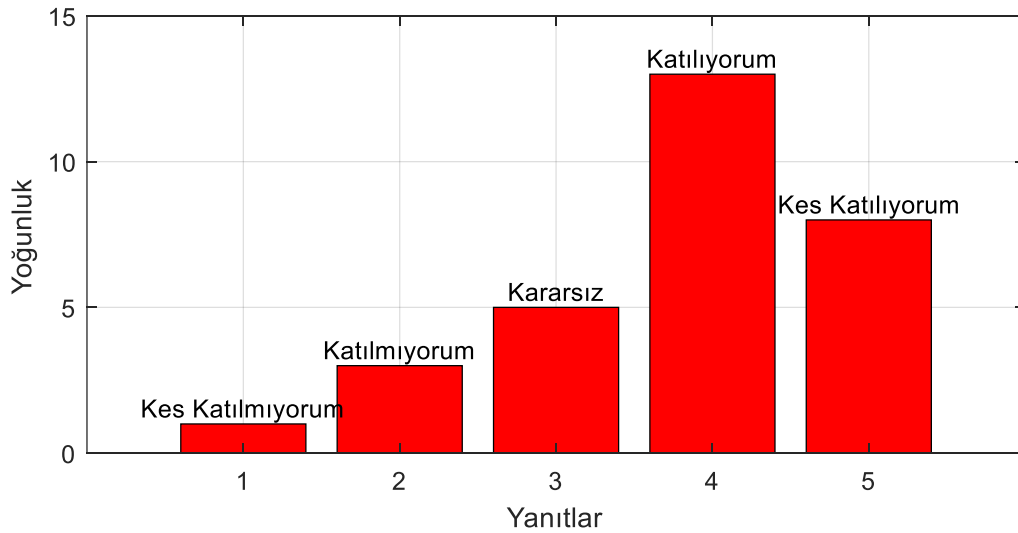
Şekil 1’de ki dağılıma göre, ders işlenen atölye ve sınıflardaki bazı koşulların öğrencilerin büyük bir kısman göre yetersiz olduđu ve geliştirilmesi gerektiği açıktır. Toplamda 18 öğrenci ya yetersiz ya da çok yetersiz yanıtı vermiş, kararsızlarla beraber düşünöldüğünde ise bu sayının 23 olduđu ve bu durumda öğrencilerin % 70’inden fazlasının memnuniyetsizliği ortaya çıkmıştır.

Proje jürilerinde hocalarımızdan alınan geri bildirimlerin yapıcı ve mesleki gelişime katkı sağlayıcı olduđunu düşünöyor musunuz? Sorusuna karşılık ise öğrencilerin yarısının katılıyorum, 7 tanesinin de kesinlikle katılıyorum diyerek büyük bir çoğunlukla soruya proje jürileri açısından olumlu yanıt vermişlerdir.



Şekil 2. 2. Anket Sorusuna verilen Yanıtların Dağılımı

Sınav ve özellikle proje değerlendirmelerindeki notlandırma kriterlerinin şeffaf ve adil olduğunu düşünüyor musunuz? Sorusuna verilen yanıtların dağılımı Şekil 3'te gösterilmektedir.

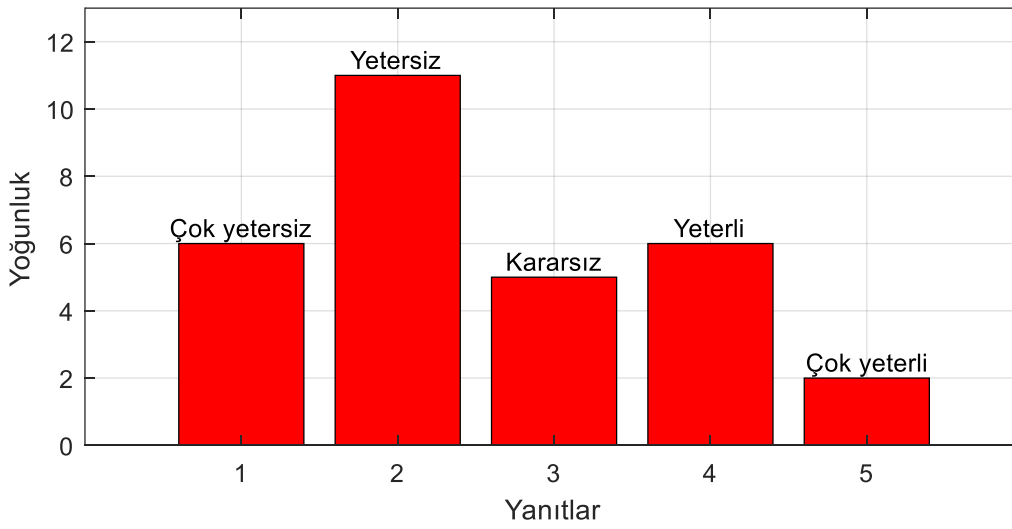


Şekil 3. 3. Anket Sorusuna verilen Yanıtların Dağılımı

Bu dağılıma göre öğrencilerin büyük çoğunluğunun, tam olarak 30 öğrenciden 20 tanesinin katılıyorum ya da kesin katılıyorum olarak yanıt verdiği, dolayısıyla öğrencilerin üçte ikisinin proje derslerinin not ile performans değerlendirme ölçütleri ile ilgili olarak memnun olduğu anlaşılmaktadır. Kesin katılmıyorum ve katılmıyorum yanıtlarının toplamının ise sadece 4 olduğu göz önüne alınırsa, performans değerlendirme ölçütlerinden memnun olmayan

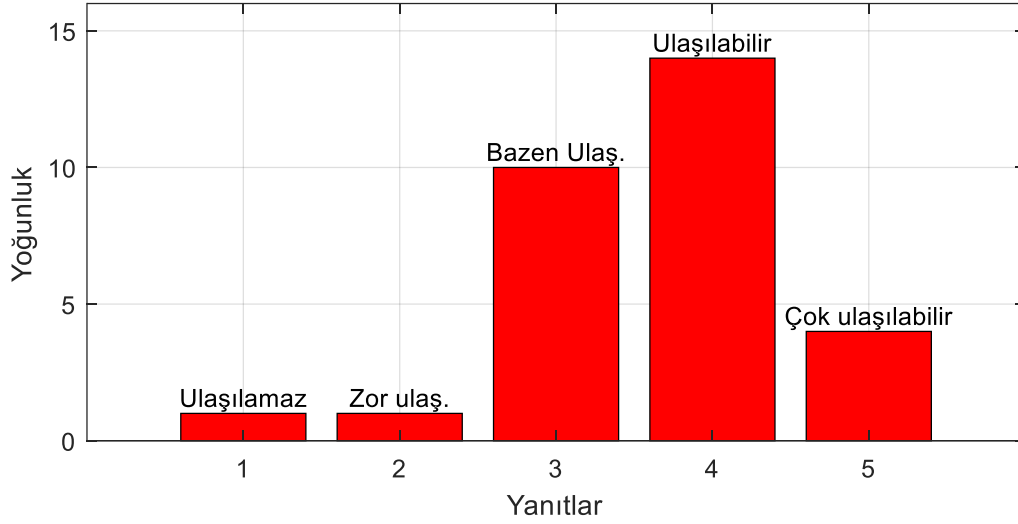
öğrencilerin %10'larda kaldığı belirtilmelidir. Ancak şu da belirtilmelidir ki kararsızlarla beraber % 30'un üzerinde bir kısmın daha tatmin olabileceği bir performans değerlendirme biçiminin de geliştirilebileceği belirtilmelidir.

4. anket sorunda sorulan 'Bölüm tarafından düzenlenen veya teşvik edilen teknik gezilerin ve şantiye ziyaretlerinin sıklığı yeterli mi?' sorusuna verilen yanıtlara göre, öğrencilerin büyük bir kısmının bu hususta memnun olmadığı anlaşılabilir. Yetersiz ya da çok yetersiz diyenlerin sayısının toplam 17 kişi olduğu göz önüne alınırsa, öğrencilerin yarıdan çoğunun teknik gezilerin sayısı ve sıklığı ile ilgili memnun olmadığı rahatlıkla anlaşılabilir.



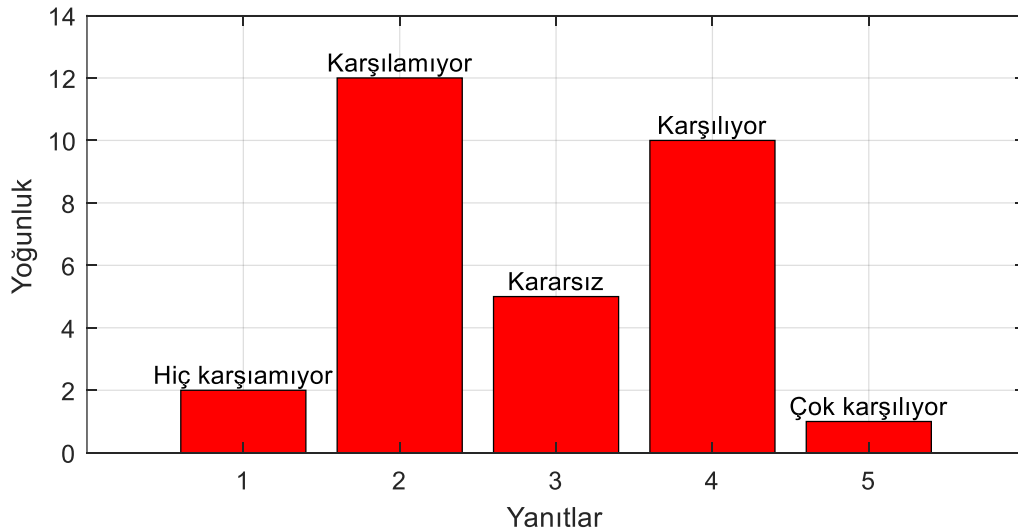
Şekil 4. 4. Anket Sorusuna verilen Yanıtların Dağılımı

5. anket sorusunda sorulan 'Akademik kadronun (hocalar ve asistanlar) stüdyo veya ders saatleri dışında da öğrencilere ulaşılabilirliği ve iletişimi nasıldır?' sorusuna verilen yanıtların Şekil 5'te verilen dağılımları incelendiğinde ise, akademisyenlerle ilgili olumlu bir görüşün olduğu ve akademisyenlerin genel de ulaşılabilir olduğu anlaşılmalıdır. 18 öğrencinin ya da öğrencilerin % 60'ının akademisyenlerin ulaşılabilir olduğunu düşündüğü, dolayısıyla akademisyenlerin bu hususta başarılı oldukları düşünülmektedir. Ancak bazen ulaşılabilir diyen öğrencilerin sayısının 10 olduğu da göz önüne alındığında bu hususta geliştirilecek alanlarında bulunduğu belirtilmelidir.



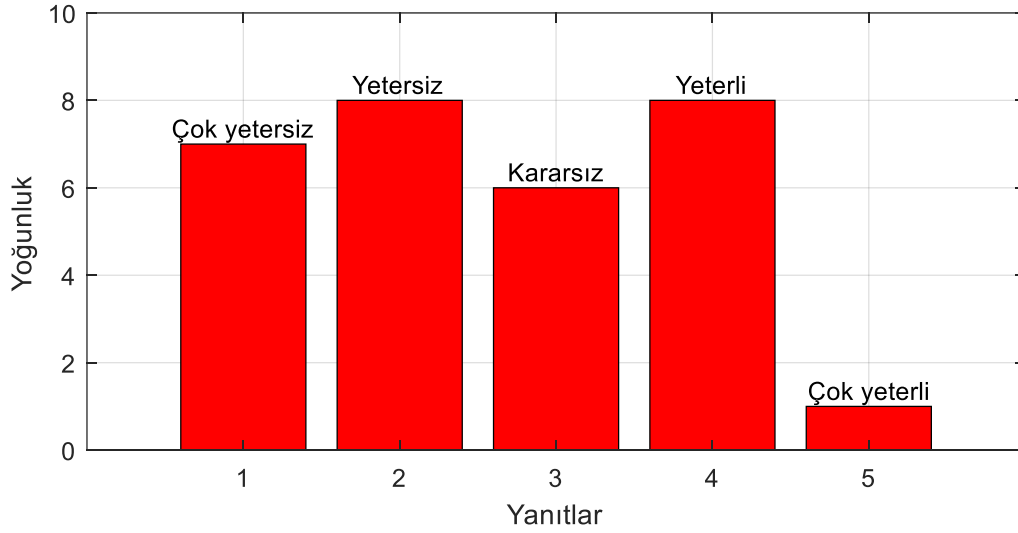
Şekil 5. 5. Anket Sorusuna verilen Yanıtların Dağılımı

Şekil 6 ve Şekil 7’de ise üniversite geneli uygulamalar ile ilgili sorular sorulmuş, 6. Soruda aynen ‘Üniversite genelindeki sosyal, kültürel ve sportif faaliyetler (bahar şenlikleri, kulüp etkinlikleri, spor turnuvaları vb.) beklentilerinizi ne ölçüde karşılıyor?’ sorusu öğrencilere sorulmuştur. Şekil 6’da verilen yanıtlara göre öğrencilerin dağılık yanılar verdiği anlaşılmaktadır. Ancak az bir farkla olsa da öğrencilerin beklentilerinin tam olarak karşılanmadığı da düşünülmesi ve bu yönde gelişmeye açık alanların bulunduğu da belirtilmelidir.



Şekil 6. 6. Anket Sorusuna verilen Yanıtların Dağılımı

Şekil 7’de sunulan dağılım ise anketin 7. Sorusu olan ‘Üniversitemizin merkez kütüphanesinin fiziksel imkânları (çalışma alanları, priz, internet) ve hizmet saatleri, özellikle vize/final dönemlerindeki ihtiyaçlarınızı karşılıyor mu?’ sorusunda verilen yanıtları ifade etmektedir. Şekil 7’de ki dağınık dağılım deseni bu soruya verilen farklı yanıtların bulunduğu ve bu farklılıkların da aslında neredeyse düzgün dağılım gösterdiği söylenebilir. Ancak karasızlarla beraber toplam da 21 öğrencinin kesin olarak memnuniyetsiz olduğu ve üniversite merkez kütüphanesinin koşulları ile ilgili olarak gener bir memnuniyetsizliğin bulunduğu söylenebilir.



Şekil 7. 7. Anket Sorusuna verilen Yanıtların Dağılımı

Sonuç ve Öneriler

Yapılan değerlendirme sonuçlarına göre, öğrencilerin akademik personelin proje derslerini işleyişlerinde ve performans değerlendirmeleri yapmaları ile ilgili genel bir memnuniyetlerinin olduğu ve akademik personelin ulaşılabilirliği hakkında da olumlu görüşleri olduğu anlaşılabilir. Ancak bu hususlarda hala geliştirme alanları da olduğu ve daha yüksek skorların da elde edilebileceği belirtilmelidir. Dolayısıyla, proje derslerinin işleyişinde ve performans değerlendirme ölçütlerinin geliştirilmesi ve uygulanmasında geliştirmeye açık yönlerin değerlendirilmesi gerektiği söylenmelidir.

En düşük skora sahip maddelerin, özellikle fiziksel koşullar ve sportif, kültürel faaliyetler oldukları göz önüne alındığında, özellikle fiziksel yatırımların artırılması gerektiği, etkinliklerin de sayısının ve sıklığının da artırılması beklenmektedir. Öğrencilerin, derslerde en yüksek teknolojik ürünlerle tanıştırılması ve dünya da uygulanan en yeni tekniklerle uygulamaların öğretilmesi gerekmektedir.

Sonuç olarak, öğrencilerin genel memnuniyeti güçlü olmakla birlikte, akademik iş ve işlemlerde hali hazırda en yüksek skorlara sahip olan uygulamaların da gelişmelere açık olduğu belirtilmelidir. Ancak, özellikle fiziksel koşulların iyileştirilmesi ve üniversitenin sportif ve kültürel etkinliklerinin artırılması en yüksek beklentiler arasındadır. Bu kapsamda aşağıdaki önerilerde bulunulabilir.

- Akademik personelin hizmet içi eğitim kapsamında, özellikle eğitilerin eğitimi gibi programlara katılımlarının artırılması, gerekirse yüzyüze programların geliştirilmesi, ayrıca danışmanlık sisteminin işletilmesi ile ilgili özellikle kolaylaştırıcı önlemlerin alınması önemlidir. Özellikle iletişim kanallarının daha açık olabilmesi için, özelliklere öğrencilere ulaşım konusunda geliştirmeler yapılabilir.
- Dersliklerin (atölye, sınıflar) mutlaka öğrenim standartları açısından değerlendirilmesi ve gerekli yatırımların planlanması ile ilgili iş ve işlemler başlatılabilir. Özellikle bilgisayar altyapısının güçlendirilerek, en son programların da bilgisayarlara yükletilerek hizmete alınması önem arz etmektedir.
- Merkez kütüphane ile ilgili olarak, fakültemizin kütüphaneden beklentileri ile ilgili kütüphane yetkilileri ile temasa geçilmeli ve gerekli önlemlerin alınması sağlanabilir.
- Bölümlerimizin teknik gezilerinin sayısının ve sıklığının artırılması ile ilgili, öğrencilerin teklifi ile teknik gezi düzenlenebilecek yerlerin belirlenmesi, gerekirse il dışı teknik gezilerin de düzenlenebilmesi için gerekli düzenlemelerin de yapılması önerilmektedir.
- Üniversitenin sosyal faaliyetlerinin artırılması ile ilgili dekanlığımızca gerekli girişimlerin yapılması ve bu durumun üst makamlara da bildirilmesi önerilmektedir.