

**T.C.
NİĞDE ÜNİVERSİTESİ**

MİMARLIK FAKÜLTESİ

**2014 Yılı
Birim Faaliyet Raporu**

[ARALIK 2014]

İçindekiler

BİRİM YÖNETİCİSİNİN SUNUŞU

I- GENEL BİLGİLER

- A- Misyon ve Vizyon
- B- Yetki, Görev ve Sorumluluklar
- C- Birime İlişkin Bilgiler
 - 1- Fiziksel Yapı
 - 2- Örgüt Yapısı
 - 3- Bilgi ve Teknolojik Kaynaklar
 - 4- İnsan Kaynakları
 - 5- Sunulan Hizmetler
 - 6- Yönetim ve İç Kontrol Sistemi
- D- Diğer Hususlar

II- AMAÇ ve HEDEFLER

- A- Birimin Amaç ve Hedefleri
- B- Temel Politikalar ve Öncelikler
- C- Diğer Hususlar

III- FAALİYETLERE İLİŞKİN BİLGİ VE DEĞERLENDİRMELER

- A- Mali Bilgiler
 - 1- Bütçe Uygulama Sonuçları
 - 2- Temel Mali Tablolara İlişkin Açıklamalar
 - 3- Mali Denetim Sonuçları
 - 4- Diğer Hususlar
- B- Performans Bilgileri
 - 1- Faaliyet ve Proje Bilgileri
 - 2- Performans Sonuçları Tablosu
 - 3- Performans Sonuçlarının Değerlendirilmesi
 - 4- Performans Bilgi Sisteminin Değerlendirilmesi
 - 5- Diğer Hususlar

IV- KURUMSAL KABİLİYET VE KAPASİTENİN DEĞERLENDİRİLMESİ

- A- Üstünlükler
- B- Zayıflıklar
- C- Değerlendirme

V- ÖNERİ VE TEDBİRLER

EK-1: HARCAMA YETKİLİSİNİN İÇ KONTROL GÜVENCE BEYANI

Birim Yöneticisinin Sunuşu

Mimarlık Fakültesi 01.06.2010 tarihinde 27.627 sayılı Resmi Gazetede yayımlanan Mühendislik Fakültesinden ayrılarak, müstakil bir fakülte olarak faaliyetlerine devam etmeye başlamıştır. Mimarlık Fakültesi bünyesine aktarılan Mimarlık Bölümü ile birlikte, 28.09.2010 tarihinden itibaren fakültemiz bünyesinde İç Mimarlık, Peyzaj Mimarlığı ve Şehir ve Bölge Planlama Bölümleri de yer almaktadır. Bu bölümlerden Mimarlık Bölümü, Eğitim ve Öğretim Planını hazırlamış ve 2013-2014 Güz Döneminde öğrenci olarak lisans öğrenimine başlamıştır.

Fakültemiz 2014 yılında tam donanımlı yeni binasına taşınarak mekânsal gereksinimlerini tamamlamıştır. Derslik ve ofis mekânlarımızın sayıları, donatıları ve teknik altyapıları, lisans eğitimine başlayacak olan diğer bölümlerimiz için de yeterli durumdadır.

Fakültemiz öğretim elemanları yaptığı akademik çalışmalar ile ulusal ve uluslararası alanda bilime katkıda bulunmaya çalışmaktadırlar. Bunun dışında, fakültemiz içinde, ülkemizin ve üniversitemizin gelişmesine katkı sağlayacak bilimsel araştırma faaliyetleri de sürdürülmektedir. Niğde Üniversitesi tarafından desteklenen Bilimsel Araştırma Projeleri fakültemiz üyelerince de yürütülmekte ve bu kapsamda laboratuvar donanımının zenginleştirilmesi için katkıda bulunmaktadır.

Fakültemizin öncelikli amacı akademik personel sayımızı artırarak, bütün bölümlerimizde öğrenime başlamaktır. Bu öğrenimde hedef, çağdaş tasarım anlayışına ve kuramsal alt yapı zenginliğine sahip, araştırmacı nitelikli, hür fikirli, teknolojik yenilikleri kullanan, toplum gerçeklerinden haberdar meslek insanları yetiştirmektir.

Ancak, ülkemizde Mimarlık Fakültelerinde faaliyet gösteren tüm bölümlerde, mimarlık ve tasarım alanlarında öğretim elemanı temininde yaşanan zorlukların farkındayız. Bununla birlikte, zaman içinde güçlenecek akademik kadromuz ve eğitim-öğretim faaliyetlerine başlayacak olan bölümlerimizle bu zorlukların üstesinden gelinebileceğini düşünmekteyiz. Fakültemiz bünyesindeki bütün bölümlerimizde eğitim öğretim faaliyetlerine başlayarak nitelikli mezunlar ve akademisyenler yetiştirmek hedefiyle, çalışmalarımıza gayretle devam edeceğimizi bildirir,

Saygılar sunarım.

Prof. Dr. Mehmet ŞENER
Dekan V.

I- GENEL BİLGİLER

I- GENEL BİLGİLER

Niğde Üniversitesi Mimarlık Fakültesi, Milli Eğitim Bakanlığının 11.05.2010 tarihli ve 7938 sayılı yazısı üzerine 28.03.1983 tarihli ve 2809 sayılı kanununun ek. 30'uncu maddesine göre Bakanlar Kurulunun 01.06.2010 tarihinde Mühendislik-Mimarlık Fakültesinden ayrılarak kurulmuştur.

Mimarlık Bölümü Mimarlık Fakültesi bünyesine aktarılmış ve 3 yeni bölüm açılmıştır. 22.09.2010 tarihinde Yükseköğretim Yürütme Kurulu toplantısında 2547 sayılı Kanunun 2880 sayılı kanunla değişik 7/d-2 maddesi ile 2809 sayılı kanunun 3. maddesi uyarınca, Mimarlık Fakültesi bünyesindeki bölümler ve anabilim dalları aşağıda verilmiştir.

1- Mimarlık Bölümü

- Yapı Bilgisi Anabilim Dalı
- Bina Bilgisi Anabilim Dalı
- Restorasyon Anabilim Dalı
- Mimarlık Tarihi Anabilim Dalı

2- İç Mimarlık Bölümü

- İç Mimarlık Anasanat Dalı
 - İç Mekân Tasarımı Sanat Dalı
 - Mobilya Tasarımı Sanat Dalı

3- Peyzaj Mimarlığı Bölümü

- Peyzaj Planlama ve Tasarımı Anabilim Dalı
- Peyzaj Teknikleri Anabilim Dalı
- Bitki Materyali ve Yetiştirme Tekniği Anabilim Dalı

4- Şehir ve Bölge Planlama Bölümü

- Şehircilik Anabilim Dalı
- Bölge Planlama Anabilim Dalı

A- Misyon ve Vizyon

Misyon

Niğde Üniversitesi Mimarlık Fakültesindeki eğitim ve öğreniminin görevi, çağdaş bilgi ile donanımlı, toplumun ve ülkesinin gerçeklerinden haberdar, aydın insan, araştırmacı meslek insanı yetiştirmektir. Öğrencilerimizden, evrensel değerlerden haberdar, doğal kaynakların ve çevre kirliliğinin farkında, kendi toplumunun, ülkesinin ve çevresinin tarihi birikim ve değerlerinin bilincinde olmaları özellikle tasarım ve kültür değerlerimizi çağdaş normlarla yücelterek diğer toplumlara sunabilme becerisini geliştirmesi beklenmektedir. Kendini doğru ve yalın ifade edebilen ve diğer meslektaşlarına dürüst davranan, önce meslek insanları, daha sonra akademisyenler yetiştirebilmek temel isteğimizdir.

Vizyon

Tam bağımsız bilimsel düşünce ve fikir yapısı ile dengeli, demokratik, olumlu her düşünceye değer veren; maddenin gerçekliği kadar insani değerlerin de geçerli olduğu; ortak değer oluşturmada ve uzlaşmada çaba sarf eden; katılımcı ve olumlu eleştiriye açık bir dünya ve eğitim görüşü bize yukarıdaki görevlerimizi yerine getirmede yol gösterecektir. Mimarlık Fakültesi'nde insani değerler, dürüstlük ve güvenilirlik, mesleki değerler kadar önemlidir.

B- Yetki, Görev ve Sorumluluklar

1- Birimin Kuruluşu

Niğde Üniversitesi Mimarlık Fakültesi, Milli Eğitim Bakanlığının 11.05.2010 tarihli ve 7938 sayılı yazısı üzerine 28.03.1983 tarihli ve 2809 sayılı kanununun ek. 30'uncu maddesine göre Bakanlar Kurulunun 01.06.2010 tarihinde Mühendislik-Mimarlık Fakültesinden ayrılarak kurulmuştur.

2- Birimin Yetki, Görev ve Sorumlulukları

Fakültemiz 2547 Sayılı Kanuna göre amacı yüksek düzeyde eğitim- öğretim, bilimsel araştırma ve yayın yapan, kendisine birimler bağlanabilen yükseköğretim kurumudur.

C- Birime İlişkin Bilgiler

01.06.2010 tarihinde Yüksek Öğretim Kurulu Kararı ile kurulmuş olan Mimarlık Fakültesi bünyesinde yer alan Mimarlık Bölümü, 2013-2014 Eğitim Öğretim Yılında 41 öğrenci ile eğitime başlamıştır. Fakültemizde bulunan diğer bölümlerimizde henüz eğitim öğretim faaliyetleri başlamamıştır.

- Mimarlık Bölümünde eğitim veren 3 Yardımcı Doçent ve 2 Araştırma Görevlisi bulunmaktadır. Ayrıca 6 Araştırma Görevlisi 35. Madde kapsamında yurtiçindeki diğer üniversitelerde lisansüstü eğitimlerini tamamlamak üzere görevlendirilmiştir.
- Peyzaj Mimarlığı Bölümünde 1 Yardımcı Doçent ve 1 Arş. Gör. Dr. olmak üzere iki öğretim elemanı bulunmaktadır. Ayrıca 35. madde kapsamında görevlendirilmiş olan 3 Arş. Gör. doktora eğitimine devam etmektedir.
- Şehir ve Bölge Planlama Bölümünde 1 Arş. Görevlisi çalışmaktadır. Ayrıca Bölümde 35. madde ile görevlendirilmiş 5 Arş. Gör. bulunmaktadır.

- İç Mimarlık Bölümünde ise 2 Arş.Gör. bulunmaktadır. 3 Arş.Gör. ise 35. Madde kapsamında görevlendirilmiştir.

Fakültemiz 2014 yılı içerisinde yeni binasına taşınmış olup eğitim öğretim faaliyetlerine kendi binasına devam etmektedir.

1- Fiziksel Yapı

Mimarlık Bölümü; Niğde ilinin Merkez ilçesinde Niğde Üniversitesi Merkez Yerleşkesinde toplam 9765 m² kapalı alana sahip Mimarlık Fakültesi (3 katlı) ve Dekanlık Binası (3 katlı) olmak üzere 2 blokta 58 bağımsız odada hizmet vermektedir.

Açık ve Kapalı Alanlar

Birim Adı	Kapalı Alan(m ²)	Açık Alan(m ²)
Dekanlık Binası	1625	
Fakülte Binası	8140	
TOPLAM	9765	16200

1.1- Eğitim Alanları

Eğitim Alanları	Sayısı (Adet)	Kapalı Alanı (m ²)	Kapasitesi (Kişi)	Toplam kapasite (Kişi)
Anfi	2	(196+214)	120+140	260
Derslik (70 kişilik)	4	100	70	280
Derslik (48 kişilik)	8	70	48	384
Tasarım Atölyesi	4	180	50	200
Bilgisayar Laboratuvarı	1	80	40	40
Maket Atölyesi	1	85	40	40
TOPLAM	20	2255		1174

1.1.1- Sosyal Alanlar

1.2.1- Kantin ve Kafeteryalar

	Sayısı (Adet)	Kapalı Alanı (m ²)	Kapasitesi (Kişi)
Kantin	1	290	100
Fotokopi	1	20	
Mescit	1	50	10
Fakülte Kütüphanesi	1	20	
TOPLAM	4	380	110

1.2.2- Yemekhaneler

	Sayısı (Adet)	Kapalı Alanı (m ²)	Kapasitesi (Kişi)
Öğrenci Yemekhanesi	-		
Personel Yemekhanesi	-		
TOPLAM			

1.2.3- Misafirhaneler

	Sayısı (Adet)	Kapalı Alanı (m ²)	Kapasitesi (Kişi)		
			K	E	Toplam
Misafirhane	-				

1.2.4- Öğrenci Yurtları

	Oda Sayısı (Adet)	Kapalı Alanı (m ²)	Kapasitesi (Kişi)		
			K	E	Toplam
Öğrenci Yurdu	-				

1.2.5- Spor Tesisleri

	Sayısı (Adet)	Alanı (m ²)	AÇIKLAMALAR
Kapalı Spor Tesisi	-		
Açık Spor Tesisi	-		

1.2.6- Toplantı - Konferans Salonları

	Sayısı (Adet)	Kapalı Alanı (m ²)	Kapasitesi (Kişi)
Toplantı Odası (Fakülte Binası)	2	40	15
Toplantı Salonu (Dekanlık Binası)	1	80	24
TOPLAM	3	160	54

1.2.7- Öğrenci Kulüpleri

Öğrenci Kulüpleri	Üye Sayısı	AÇIKLAMALAR
1		
2		

1.3- Hizmet Alanları

1.3.1- Akademik Personel Hizmet Alanları

Hizmet Alanı	Sayısı (Adet)	Kapalı Alanı (m ²)	Kullanan Sayısı (Kişi)
Çalışma Odası	27	327	7
Bölüm Başkanı Odası	4	216	3
Misafir Öğretim Elemanı Odası	1	18	5
TOPLAM	32	641	15

1.3.2- İdari Personel Hizmet Alanları

Hizmet Alanı	Sayısı (Adet)	Kapalı Alanı (m ²)	Kullanan Sayısı (Kişi)	
Mimarlık Fakülte Binası	Bölüm Sekreteri Odası	2	40	1
	Danışma-Güvenlik	1	20	2
	Teknisyenler Odası	1	19	1
	Hizmetli Odası	1	21	1
Dekanlık Binası	Dekan Odası	1	66	1
	Dekan Dinlenme Odası	1	14	
	Dekan Yardımcıları Odası	2	40	2
	Çalışma Odası	19	424	4
	Çayocağı	1	5	
TOPLAM	29	649	12	

1.4- Ambar, Arşiv ve Atölye Alanları

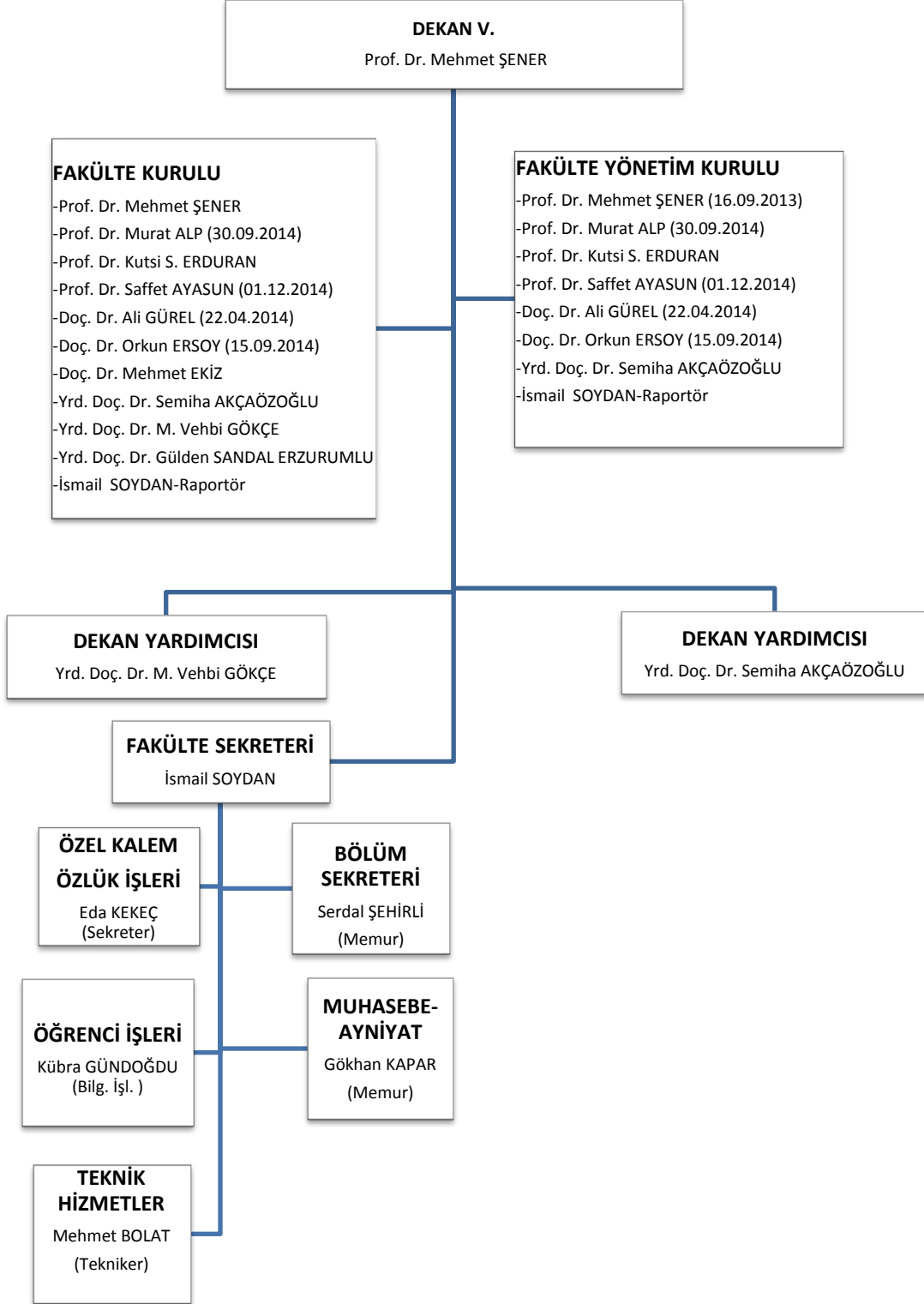
	Sayısı (Adet)	Alanı (m ²)
Malzeme Laboratuvarı (Bodrum kat)	1	140
Restorasyon ve Koruma Laboratuvarı (Bodrum kat)	1	140
Proje Arşiv Odası (Bodrum kat)	1	65
Depo (Bodrum kat)	3	74
Sığınak (Bodrum kat)	1	170

Teknik Mahal (Bodrum kat)	1	175
Elekrik Pano Odası (Bodrum kat)	1	38
TOPLAM	12	874

1.5- Taşıtlar

Taşıtların Cinsi	Göreve Tahsis Edilmiş, Kuruma Ait Taşıtlar	Göreve Tahsis Edilmiş, Hizmet Alımı Yoluyla Edinilmiş Taşıtlar	Toplam
TOPLAM			

2- Örgüt Yapısı



3- Bilgi ve Teknolojik Kaynaklar

3.1- Yazılımlar

-

3.2- Bilgisayarlar

Cinsi	Sayısı (Adet)
Masaüstü Bilgisayar	18
Taşınabilir Bilgisayar	2
TOPLAM	20

3.3- Kütüphane Kaynakları

Türü (Fakülte Kütüphanesi)	Sayısı (Adet)
Kitap	135
Basılı Periyodik Yayın	128
Elektronik Yayın	-
.....	

3.4- Diğer Bilgi ve Teknolojik Kaynaklar

Cinsi	Adet
Projeksiyon	18
Slayt Makinesi	
Tepegöz	
Episkop	
Baskı Makinesi	
Fotokopi Makinesi	1
Faks	1
Fotoğraf Makinesi	
Kamera	
Televizyon	
Yazıcı	8
Tarayıcı	3
Mikroskop	
DVD	
.....	

4- İnsan Kaynakları

Birimin Toplam Personel Sayısı

KADROLU			SÖZLEŞMELİ		Geçici İşçi (Öz Gelir İşçisi)	TOPLAM
Akademik Personel	657 4/A (Memur)	657 4/D (Sürekli İşçi)	657 4/B (Sözleşmeli Personel)	657 4/C (Geçici Personel)		
15	4					19

4.1- Akademik Personel

Unvan	Kadroların Doluluk Oranına Göre			Kadroların İstihdam Şekline Göre	
	Dolu	Boş	Toplam	Tam Zamanlı	Yarı Zamanlı
Profesör					
Doçent					
Yardımcı Doçent	3*			4	
Öğretim Görevlisi					
Okutman					
Çevirici					
Eğitim-Öğretim Planlamacısı					
Araştırma Görevlisi	11**			11	
Uzman					
TOPLAM	15			15	

* Yrd.Doç.Dr.Semiha AKÇAÖZOĞLU (Mimarlık Bölümü)
Yrd.Doç.Dr. M. Vehbi GÖKÇE (Mimarlık Bölümü)
Yrd.Doç.Dr. Gülden SANDAL ERZURUMLU (Peyzaj Mimarlığı Bölümü)

** Arş.Gör.Dr. Filiz ÇETİNKAYA KARAFKI (Peyzaj Mimarlığı Bölümü)
Arş.Gör. Emel EFE (Mimarlık Bölümü)
Arş.Gör. Fatih GENCÜR (Mimarlık Bölümü)
Arş.Gör. İlknur ACAR (Mimarlık Bölümü)
Arş. Gör. Hasan TAŞTAN (Mimarlık Bölümü)
Arş. Gör. Mehmet Ergün HATIR (Mimarlık Bölümü)
Arş.Gör. Ayşe AKBULUT (Şehir ve Bölge Planlama Bölümü)
Arş. Gör. Fatmagül ERYILDIZ (Şehir ve Bölge Planlama Bölümü)
Arş.Gör. Timuçin ERKAN (İç Mimarlık Bölümü)
Arş.Gör. Güler KARABEKİR (İç Mimarlık Bölümü)
Arş Gör. Seval BERK (İç Mimarlık Bölümü)

4.1.1- Akademik Personel Atamaları

	Profesör	Doçent	Yardımcı Doçent	Öğretim Görevlisi	Okutman	Araştırma Görevlisi	Uzman	TOPLAM
Açıktan						5		5
Naklen			1*					1
TOPLAM			1			5		6

Mimarlık Bölümü:

*Yrd.Doç.Dr. Mehmet ULUKAN

Arş.Gör. İlknur ACAR

İç Mimarlık Bölümü:

Arş.Gör. Timuçin ERKAN

Arş.Gör. Güler KARABEKİR

Arş.Gör. Merve Şahika ERKAN

Şehir ve Bölge Planlama Bölümü :

Arş.Gör. Fatmagül ERYILDIZ

4.1.2- Akademik Personel Unvan Değişiklikleri

Eski Unvanı	Yeni Unvanı	Sayı (Kişi)
-	-	-

4.1.3- Üniversitemizden Ayrılan Akademik Personel

	Profesör	Doçent	Yardımcı Doçent	Öğretim Görevlisi	Okutman	Araştırma Görevlisi	Uzman	TOPLAM
Nakil						5		5*
İstifa						2		2**
Emekli								
İlişik Kesme								
Vefat								
Diğer								
TOPLAM						7		7

* Arş. Gör. Merve Şahika ERKAN

*Arş. Gör. Merve YILMAZ

*Arş. Gör. Senem TEZCAN

*Arş. Gör. Burcu İMREN GÜZEL

*Arş. Gör. Dilara TÜFEKÇİOĞLU

**Arş. Gör. Burçay KÖSEOĞLU

** Arş. Gör. Aygün KALINBAYRAK ERCAN

4.1.4- Yabancı Uyruklu Akademik Personel

Unvan	Geldiği Ülke	Çalıştığı Bölüm
Profesör		
Doçent		
Yardımcı Doçent		
Öğretim Görevlisi		
Okutman		
Çevirici		
Eğitim-Öğretim Planlamacısı		
Araştırma Görevlisi		
Uzman		

4.1.5- Diğer Üniversitelerde Görevlendirilen Akademik Personel

Unvan	Bağlı Olduğu Bölüm	Görevlendirildiği Üniversite
Profesör		
Doçent		
Yardımcı Doçent		
Öğretim Görevlisi		
Okutman		
Çevirici		
Eğitim-Öğretim Planlamacısı		
Araştırma Görevlisi	Mimarlık (1 kişi) İç Mimarlık (1 kişi) Şehir ve Böl. Planlama (2 kişi)	Anadolu Üniversitesi Hacettepe Üniversitesi İTÜ Dokuz Eylül Üniversitesi
Uzman		

Mimarlık Bölümü (ÖYP, Yabancı Dil Kursu)

Arş.Gör. İlknur ACAR, AÜ

İç Mimarlık Bölümü (35. Madde)

Arş.Gör. Merve Şahika ERKAN, HÜ
Arş. Gör. Dilara TÜFEKÇİOĞLU, HÜ

Şehir ve Bölge Planlama Bölümü (35. Madde)

Arş.Gör. Merve YILMAZ, İTÜ
Arş.Gör. Senem TEZCAN, DEÜ
Arş. Gör. Burcu İMREN GÜZEL, GÜ

4.1.6- Başka Üniversitelerden Üniversitemizde Görevlendirilen Akademik Personel

Unvan	Çalıştığı Bölüm	Geldiği Üniversite
Profesör		
Doçent		
Yardımcı Doçent		
Öğretim Görevlisi		
Okutman		
Çevirici		
Eğitim-Öğretim Planlamacısı		
Araştırma Görevlisi		
Uzman		

4.1.7- Sözleşmeli Akademik Personel

UNVAN	Sayı (Kişi)
Profesör	
Doçent	
Yardımcı Doçent	
Öğretim Görevlisi	
Uzman	
Okutman	
Sanatçı Öğretim Elemanı	
Sahne Uygulamacısı	
...	
TOPLAM	

4.1.8- Akademik Personelin Hizmet Süreleri İtibarıyla Dağılımı

	1-3 Yıl	4-6 Yıl	7-10 Yıl	11-15 Yıl	16-20 Yıl	21 - Üzeri
Kişi Sayısı	11			3	1	
Yüzde	73,3			20	6,7	

4.1.9- Akademik Personelin Yaş İtibarıyla Dağılımı

	21-25 Yaş	26-30 Yaş	31-35 Yaş	36-40 Yaş	41-50 Yaş	51 - Üzeri
Kişi Sayısı		10		4		1
Yüzde		67		26		7

4.1.10- İdari Personel

4.2.1- İdari Personel Sayısı

KADROLARIN DOLULUK ORANINA GÖRE			
Hizmet Sınıflandırması	Dolu	Boş	TOPLAM
Genel İdari Hizmetler Sınıfı	4		4
Sağlık Hizmetleri Sınıfı			
Teknik Hizmetler Sınıfı			
Eğitim ve Öğretim Hizmetleri Sınıfı			
Avukatlık Hizmetleri Sınıfı			
Din Hizmetleri Sınıfı			
Yardımcı Hizmetler Sınıfı			
TOPLAM	4		4

4.2.2- İdari Personel Atamaları

	GİHS	SHS	THS	EÖHS	Av.HS	DHS	YHS	TOPLAM
Açıktan								
Naklen								
TOPLAM								

4.2.3- İdari Personel Unvan Değişiklikleri

Eski Unvanı	Yeni Unvanı	Sayı (Kişi)
TOPLAM		

4.2.4- Üniversitemizden Ayrılan İdari Personel

	GİHS	SHS	THS	EÖHS	AV.HZ	DHS	YHS	TOPLAM
Nakil								
İstifa								
Emekli								
İlişik Kesme								

Vefat								
Diğer								
TOPLAM								

4.2.5- İdari Personelin Eğitim Durumu

	İlköğretim	Lise	Ön Lisans	Lisans	Yüksek Lisans ve Doktora	TOPLAM
Kişi Sayısı	-	1	3	3	-	7
Yüzde	-	14,2	43	43	-	100

4.2.6- İdari Personelin Hizmet Süreleri

	1-3 Yıl	4-6 Yıl	7-10 Yıl	11-15 Yıl	16-20 Yıl	21 - Üzeri	TOPLAM
Kişi Sayısı	3	1	1	-	1	1	7
Yüzde	43	14,2	14,2	-	14,2	14,2	100

4.2.7- İdari Personelin Yaş İtibarıyla Dağılımı

	21-25 Yaş	26-30 Yaş	31-35 Yaş	36-40 Yaş	41-50 Yaş	51-Üzeri	TOPLAM
Kişi Sayısı	2	2	1	-	1	1	7
Yüzde	28,5	28,5	14,2	-	14,2	14,2	100

4.3- Sözleşmeli Personel

4.3.1- Sözleşmeli Personel Sayısı

UNVAN	Çalıştığı Birim	Sayı (Kişi)
TOPLAM		

4.3.2- Sözleşmeli Personelin Hizmet Süreleri

	1-3 Yıl	4-6 Yıl	7-10 Yıl	11-15 Yıl	16-20 Yıl	21 - Üzeri
Kişi Sayısı						
Yüzde						

4.3.3- Sözleşmeli Personelin Yaş İtibarıyla Dağılımı

	21-25 Yaş	26-30 Yaş	31-35 Yaş	36-40 Yaş	41-50 Yaş	51 - Üzeri
Kişi Sayısı						
Yüzde						

5- Sunulan Hizmetler

5.1- Eğitim-Öğretim Hizmetleri

Birimin eğitim-öğretim politikası

Mimarlık Fakültesi yapısı altında bulunan Mimarlık, Şehir ve Bölge Planlama, Peyzaj Mimarlığı ve İç Mimarlık gibi tasarım disiplinleri, insanca yaşanacak yapı ve çevresinin sağlıklı bir şekilde üretilmesini hedeflemektedir. Bu tasarım disiplinlerinin temel ve ortak özellikleri, kaynağını insan yaratıcılığında almaktadır. Bu alanların her biri sosyal, kültürel ve sanatsal bir içeriği taşımanın yanı sıra değişik bilim dalları ve teknik alanlarla da bağlantılıdır. Anadolu, dünyada eşi az görünür bir kültür mirası birikimine sahiptir. Bu miras, çağdaş tasarım disiplinlerinin eğitiminde, özellikle mimarlık alanında çok önemli bir kaynaktır. Bu kaynağın çağdaş bilgi ve donanımla bütünleşerek gelişmesi, geleceğe aktarılacak nitelikte bir kültür ve uygarlık birikimi yaratması, temel amaçlarımızdandır.

Tasarım disiplinlerinin gelişimi, yerel kültür birikiminin ve küresel değerlerin bütünleşmesi ile sağlanabilir. Bu gelişim sürecinde, tasarımcıların daha iyi sorun çözücü ve daha iyi kuram geliştirici olabilmeleri için tüm bilgi ve donanıma sahip akademisyen veya meslek adamları olmalarının yanında araştırmacı, eleştirel ve yaratıcı düşünmenin yöntemlerine de sahip olmaları gerekmektedir.

Bu amaçlar doğrultusunda, fakültemizde çağdaş tasarım anlayışına ve kuramsal altyapı zenginliğine sahip, teknolojideki ilerlemeleri kullanabilen ve toplumla ve hizmet götürdüğü kesimle iletişim içinde mimarların, şehir ve bölge plancılarının, peyzaj mimarı ve iç mimarların yetişmesi en büyük hedefimizdir.

Birimde eğitim-öğretim kalitesinin geliştirilmesine yönelik alınan tedbirler

Birimde eğitim-öğretim kalitesinin geliştirilmesine yönelik olarak alınan tedbirler; eğitim öğretim planlarının güncel tutulması, derste kullanılan ders notlarının güncel olması, teknolojinin sunduğu olanakların ders anlatılmasında kullanılması, mesleki yazılımların öğretilmesi, iç ve dış paydaşlarla öğrencilerin tanıştırılması ve meslek etiğinin öneminin anlatılması, akademik kadronun ve laboratuvar imkanlarının daha da güçlendirilmesi çalışmalarıdır.

Kullanılan Eğitim-Öğretim Yöntemlerinden Örnekler

- Ders & Sınıf İçi Etkinlikler
- Arazi Çalışması
- Grup Çalışması
- Okuma
- Ödev
- Proje Hazırlama
- Seminer
- Staj
- Teknik Gezi
- Web Tabanlı Öğrenme
- Uygulama
- Yerinde Uygulama
- Mesleki Faaliyet
- Sosyal Faaliyet
- Alan Çalışması
- Rapor Yazma

5.1.1- 2013-2014 Eğitim-Öğretim Yılında Mezun Olan Öğrenci Sayısı

Birimin Adı	I. Öğretim	II. Öğretim	TOPLAM
-	-	-	-

5.1.2- 2013-2014 Eğitim-Öğretim Yılı Toplam Öğrenci Sayısı

Birimin Adı	I. Öğretim			II. Öğretim			Toplam		GENEL TOPLAM
	K	E	Toplam	K	E	Toplam	K	E	
Hazırlık Sınıfı	2	2	4				2	2	4
Mimarlık (1. sınıf)	24*	15	39				24	15	39
Mimarlık (2. sınıf)	24	19	43				24	19	43
TOPLAM	50	36	86				50	36	86

*2 öğrenci yabancı uyrukludur.

5.1.3- Ders Veren Kadrolu Öğretim Elemanı Sayısı

Birimin Adı	Ders Veren Kadrolu Öğretim Elemanı Sayısı
Mimarlık	10 *

*Bölüm içi 3, Bölüm dışı 7 öğretim elemanı.

5.14- Yabancı Dil Hazırlık Sınıfı Öğrenci Sayısı ve Oranı

Birimin Adı	Toplam Öğrenci Sayısı	I. Öğretim			II. Öğretim			TOPLAM		Birim İçindeki Payı (%)
		K	E	Toplam	K	E	Toplam	K	E	
Mimarlık	4	2	2	4				2	2	24

5.1.5- Öğrenci Kontenjanları ve Doluluk Oranı

Birimin Adı	ÖSS Kontenjanı	Kayıt Olan	Doluluk Oranı (%)	Boş Kalan
Mimarlık	40	41	100	0

5.1.6- Yüksek Lisans ve Doktora Programları Öğrenci Sayıları

Birimin Adı	Programı	Yüksek Lisans		Doktora	TOPLAM
		Tezli	Tezsiz		
Mimarlık	-				
TOPLAM					

5.1.7- Yabancı Uyruklu Öğrenciler

Yabancı Uyruklu Öğrencilerin Sayısı ve Bölümleri				
Birimin Adı	Bölümü	K	E	TOPLAM
Mimarlık	Mimarlık	3	1	4
TOPLAM		3	1	4*

* Bu öğrencilerden ikisi Türkçe yeterlilik şartını sağlamadığı için Tömer'de Türkçe dil kursuna devam etmektedir.

5.1.8- Öğrenci Değişim Programları ile Giden Öğrenci Sayısı

Birimin Adı	Gittiği Ülke	Giden Öğrenci Sayısı
Mimarlık	(Farabi) Erciyes Üniversitesi Süleyman Demirel Üniversitesi Gazi Üniversitesi	3

5.1.9- Öğrenci Değişim Programları ile Gelen Öğrenci Sayısı

Birimin Adı	Geldiği Ülke	Gelen Öğrenci Sayısı
Mimarlık		-

5.3- İdari Hizmetler

- 1-Muhasebe işlerini yürütmek. Maaş ve ek dersleri tahakkuk ettirmek, 4734 Sayılı Kanun'un 22/d maddesine göre mal ve malzeme alımı yapmak.
- 2-Öğrencilerle ilgili her türlü işleri yürütmek.
- 3-Personelin özlük dosyalarını tutmak, izin işlerini gerçekleştirmek.
- 4-Akademik personelin dilekçelerine istinaden 2547 Sayılı Kanun'un 35. ve 39.maddelerince görevlendirmelerini yapmak.
- 5-Fakültemiz öğretim elemanlarının işlerini uygun ölçüde karşılamak.
- 6-Fiziksek mekânların bakım ve onarımını yapmak.
- 7-Fakülte ile ilgili iç ve dış yazışmaları takip etmek.
- 8-Ders araç ve gereçlerini temin etmek.

5.4- Diğer Hizmetler

-

6- Yönetim ve İç Kontrol Sistemi

Dekan; Fakültemiz Birimlerinin temsilcisi olan Dekan Fakülte Kurullarına Başkanlık etmek, alınan kararları uygulamak, birimler arasında düzenli çalışmayı sağlamak, her öğretim yılı sonunda Rektöre rapor vermek, Fakültemizin ödenek ve kadro ihtiyaçlarını Fakülte Yönetim Kurulunun da görüşünü alarak Rektöre sunmak, her düzeyde personelin gözetim ve denetimini yapmak,2547 Sayılı Kanunla kendisine verilen yetki, görev ve sorumlulukları gerçekleştirmek, Bilimsel araştırma ve yayın faaliyetlerini düzenli bir şekilde yürütmek öğrencilere sosyal hizmetler sağlamak, takip ve kontrol etmek sonuçlarının alınmasında Rektöre karşı birinci derecede sorumludur.

D- Diğer Hususlar

II- AMAÇ VE HEDEFLER

A- Birimin Amaç ve Hedefleri

A- Birimin Amaç ve Hedefleri

STRATEJİK AMAÇ (1) Fakültenin eğitim öğretim kalitesini geliştirmek.

Stratejik Hedef (1.1)Eğitim-Öğretim Planlarını çağın gereklerine uygun olarak güncellemek.

Stratejik Hedef (1.2)Meslek hayatındaki gelişmeleri ve güncel uygulamaları eğitim-öğretimle bütünleştirmek.

Stratejik Hedef (1.3)Doğal ve kültürel varlıklarımızı tanıtarak öğrencilerin mesleki bilgi ve donanımlarını artırmak.

Stratejik Hedef (1.4)Mesleki yabancı dil öğrenimini artırarak bölümlerimiz mezunlarına yurtiçi/yurtdışında rekabet ortamı yaratmak.

Stratejik Hedef (1.5)Fakültemiz Bölümlerinin tercih edilebilirliğini ve ulusal/uluslararası tanınırlığını artırmak.

STRATEJİK AMAÇ (2) Lisans eğitimi veren bölüm sayısını artırmak.

Stratejik Hedef (2.1)Fakültemiz bölümlerinin lisans eğitimine başlamasını sağlamak.

STRATEJİK AMAÇ (3) Lisansüstü eğitime başlamak.

Stratejik Hedef (3.1)Fakültemiz bölümlerinin lisansüstü eğitime başlamasını sağlamak.

STRATEJİK AMAÇ (4) Ulusal / Uluslararası öğrenci-öğretim elemanı değişim programlarını geliştirerek sürdürmek.

Stratejik Hedef (4.1)Yurtiçindeki / Yurtdışındaki üniversitelerle işbirliklerini artırmak ve yeni işbirlikleri yapmak.

STRATEJİK AMAÇ (5) Bilimsel yayın ve etkinlikleri artırmak.

Stratejik Hedef (5.1)Öğretim üyesi başına düşen bilimsel yayın sayısını artırmak.

Stratejik Hedef (5.2)Uluslararası bilimsel etkinliklere katılımı artırmak.

Stratejik Hedef (5.3) Bölümümüzdeki araştırma ve projeleri geliştirmek.

Stratejik Hedef (5.4)Araştırma laboratuvarlarını geliştirmek.

STRATEJİK AMAÇ (6) Kapalı alanlarla ilgili altyapıları geliştirmek.

Stratejik Hedef (6.1)Eğitim-öğretim ve idari amaçlı mevcut kapalı alanların etkin kullanımını sağlamak.

STRATEJİK AMAÇ (7) İnsan kaynaklarını etkin bir şekilde yönetmek.

Stratejik Hedef (7.1)Akademik ve idari personelin bilgi, donanım ve gelişmesine yönelik faaliyetler yapmak.

Stratejik Hedef (7.2)Fakültemizin idari kadrosunu güçlendirmek.

Stratejik Hedef (7.3) Akademik ve idari personelin fakülteye olan bağlılıklarını artırmak.

STRATEJİK AMAÇ (8) Akademik personel yetersizliği nedeniyle henüz lisans eğitimi veremeyen bölümleri lisans eğitimi verebilir duruma getirmek.

Stratejik Hedef (8.1)Henüz lisans eğitimi veremeyen bölümlerde akademik kadrodaki eksiklikleri tamamlamak.

STRATEJİK AMAÇ (9) Kurum kültürünün ve kimliğinin benimsenmesini sağlamak.

Stratejik Hedef (9.1)Mezunlara yönelik faaliyetler yapmak.

STRATEJİK AMAÇ (10) Toplumun ihtiyaçlarına yönelik eğitim-öğretim ve araştırma faaliyetlerini artırmak.

Stratejik Hedef (10.1)Fakültemiz bölümlerinin toplum ve sanayi ile ilişki ve işbirliğini artırmak.

Stratejik Hedef (10.2)Kamu kurumları, özel kuruluşlar ve topluma yönelik araştırma, danışmanlık hizmetleri sunmak.

STRATEJİK AMAÇ (11) Niğde'nin sahip olduğu sosyo-kültürel varlıkları, eğitim-öğretim kaynakları olarak kullanmak.

Stratejik Hedef (11.1)Niğde'nin sosyo-kültürel varlıklarını eğitim öğretimde kullanarak kentin tanıtımına katkıda bulunmak ve kentsel sorunlarına çözüm üretmek.

Fakültemizin 2014 Yılındaki Öncelikli Hedefleri

Stratejik Hedef (1.1)Eğitim-Öğretim Planlarını çağın gereklerine uygun olarak güncellemek.

- Lisans eğitime yeni başlamış olan Mimarlık Bölümünde ders planları ve içerikleri diğer üniversitelerin ders planları ve mezun mimarların ihtiyaçları doğrultusunda belirlenmiştir.

Stratejik Hedef (1.2)Meslek hayatındaki gelişmeleri ve güncel uygulamaları eğitim-öğretimle bütünleştirmek.

- 2013-2014 bahar yarıyılında, Mimarlık Bölümünde Mimari Tasarıma Giriş dersinin bir grubu, iş dünyasından bir Y. Mimar tarafından yürütülerek öğrencilerimize iş hayatındaki güncel uygulamalar tanıtılmıştır
- Mimarlık Bölümü I. sınıf öğrencileri yaz stajlarını en az bir meslek insanının çalıştığı işyerlerinde yaparak meslek hayatındaki gelişmeleri takip etmişlerdir.

Stratejik Hedef (1.3)Doğal ve kültürel varlıklarımızı tanıtarak öğrencilerin mesleki bilgi ve donanımlarını artırmak.

- Mimarlık Bölümü 2014 yılı teknik gezi programında, Kapadokya bölgesindeki doğal yapılaşma ve kültürel varlıklarımız tanıtılmıştır.

Stratejik Hedef (1.4) Mesleki yabancı dil öğrenimini artırarak bölümlerimiz mezunlarına yurtiçi/yurtdışında rekabet ortamı yaratmak.

- Mimarlık Bölümünde 2014-2015 Eğitim-Öğretim yılından itibaren isteğe bağlı hazırlık programı başlamıştır.
- Mimarlık Bölümünde 2014-2014 güz yarıyılında Mesleki Yabancı Dil I dersi verilmiştir.(Mesleki Yabancı Dil dersi 4 yarıyıl boyunca seçmeli olarak verilmektedir.)

Stratejik Hedef (1.5)Fakültemiz Bölümlerinin tercih edilebilirliğini ve ulusal/uluslararası tanınırlığını artırmak.

- Fakültemiz ve bölümlere ait bütün tanıtıcı bilgiler Türkçe ve İngilizce olarak web sayfalarında yer almıştır.

Stratejik Hedef (2.1)Fakültemiz bölümlerinin lisans eğitimine başlamasını sağlamak.

- Peyzaj Mimarlığı ve Şehir ve Bölge Planlama Bölümlerinin lisans eğitimine başlaması için akademik kadro eksikliklerini tamamlama çalışmalarımız devam etmektedir.

Stratejik Hedef (4.1)Yurtiçindeki / Yurtdışındaki üniversitelerle işbirliklerini artırmak ve yeni işbirlikleri yapmak.

- Mimarlık Bölümünden 1 öğretim üyesi Erasmus programı kapsamında Napoli Üniversitesi'ne gitmiştir. Mimarlık Bölümü'nden 3 öğrenci Farabi programı ile yurtiçindeki üniversitelerde 1 yıl süreyle eğitimlerine devam etmektedir.

Stratejik Hedef (5.1) Öğretim üyesi başına düşen bilimsel yayın sayısını artırmak.

- 2014 yılında fakültemizin 3 öğretim elemanı tarafından 3 Uluslararası (SCI) makale ve 1 ulusal makale olmak üzere, toplam 4 bilimsel yayın yapılmıştır.

Stratejik Hedef (5.2) Uluslararası bilimsel etkinliklere katılımı artırmak.

- 2014 yılında fakültemizin 4 öğretim elemanı tarafından 3 uluslararası bildiri ve 4 ulusal bildiri olmak üzere, toplam 7 bildiri yayınlanmıştır.

Stratejik Hedef (5.3) Fakültemiz bölümlerinde araştırma ve projeleri geliştirmek.

- 1 öğretim üyesinin devam eden BAP projesi bulunmaktadır. 3 öğretim üyesi Bilimsel Araştırma Projeleri Birimine yeni başvuruda bulunmuş olup başvurular değerlendirme aşamasındadır.

Stratejik Hedef (5.4) Araştırma laboratuvarlarını geliştirmek.

- 2014 yılında Malzeme Laboratuvarına 7.823,40 TL tutarında makine ve teçhizat alınmıştır:
 - Harç Yayılma Tablası (1 Adet)
 - Polietilen Kür Tankı (1 Adet)
 - Dijital Etiv (1 Adet)
 - Özgül Ağırlık Sehпасı (1 Adet)
 - Vikat Seti (1 Adet)
 - Rötire Deney Seti, Büzülme Test Cihazı (1 Adet)

Stratejik Hedef (6.1) Eğitim-öğretim ve idari amaçlı mevcut kapalı alanların etkin kullanımını sağlamak.

- 2014 yılında yeni binasına taşınan fakültemizde, aynı yıl içinde Kantin, Fotokopi, ve Fakülte Kütüphanesi açılmış olup Mescit düzenlemesi ise devam etmekte olup en kısa sürede tamamlanacaktır.

Stratejik Hedef (7.2) Fakültemizin idari kadrosunu güçlendirmek.

- Fakültemizin ihtiyaç duyduğu personel sayısı belirlenerek Rektörlük Makamına bildirilmiştir.

Stratejik Hedef (7.3) Akademik ve idari personelin fakülteye olan baęlılıklarını artırmak.

- 2014 yılında Fakültemiz akademik ve idari personeli ile bir toplantı ve bir yemek olmak üzere, iki sosyal faaliyet gerçekleştirilmiştir.

Stratejik Hedef (8.1) Henüz lisans eğitimi veremeyen bölümlerde akademik kadrodaki eksiklikleri tamamlamak.

- 2014 yılında, Peyzaj Mimarlığı ve Şehir ve Bölge Planlama Bölümlerine iki öğretim üyesinin atanma işlemleri devam etmektedir.

B- Temel Politikalar ve Öncelikler

Fakültenin stratejik amaçlarına ulaşmak amacıyla benimsenen temel politika ve öncelikler aşağıda özetlenmiştir:

- Fakültemizde yer alan bütün bölümlerin eğitim-öğretim faaliyetlerine başlaması,
- Fakültenin akademik ve idari kadrosunun nitelikli elemanlarla güçlendirilmesi,
- Fakültenin eğitim ve araştırma faaliyetlerine ilişkin altyapı ve donanımının geliştirilmesi,
- Bölgede bulunan sanayi kuruluşlarıyla işbirliğinin geliştirilmesi,
- Fakülte çalışanları arasındaki yardımlaşma, dayanışma ve işbirliğinin güçlendirilmesi ve akademik çalışma ortamının iyileştirilmesi,
- Uluslararası öğrenci-öğretim elemanı değişim programlarına katılımın sağlanması,
- Fakültemizin ulusal ve uluslararası düzeyde tanınmasının sağlanması.

C- Diğer Hususlar

-

III- FAALİYETLERE İLİŞKİN BİLGİ VE DEĞERLENDİRMELER

A- Mali Bilgiler

1- Bütçe Uygulama Sonuçları

1.1- Bütçe Giderleri

Ekonomik Sınıflandırmaya Göre Bütçe Giderlerinin Gelişimi

GİDER TÜRÜ	Bütçe Başlangıç Ödeneği (TL)	Yılsonu Ödeneği (TL)	Harcama (TL)
01. Personel Giderleri	659,800	7,14	659.792,86
02. Sosyal Güvenlik Kurumlarına Devlet Primi Giderleri	107,644	0,21	107.643,79
03. Mal ve Hizmet Alım Giderleri	4.100	5,93	4.094,07
05. Cari Transferler			
06. Sermaye Giderleri	3.050.000,00	148,480	2.901,520
GENEL TOPLAM	3.821.544,00	161,76	774.432,24

Fonksiyonel Sınıflandırmaya Göre Bütçe Giderlerinin Gelişimi

GİDER TÜRÜ	Bütçe Başlangıç Ödeneği (TL)	Yılsonu Ödeneği (TL)	Harcama (TL)
01. Genel Kamu Hizmetleri			
03. Kamu Düzeni ve Güvenlik Hizmetleri			
07. Sağlık Hizmetleri			
08. Dinlenme, Kültür ve Din Hizmetleri			
09. Eğitim Hizmetleri			
GENEL TOPLAM			

Bütçe Hedef ve Gerçekleşmeleri ile Meydana Gelen Sapmaların Nedenleri

1.2- Bütçe Gelirleri

GELİR TÜRÜ	Bütçe Tahmini (TL)	Gerçekleşme Toplamı (TL)	Gerçekleşme Oranı (%)
BÜTÇE GELİRLERİ TOPLAMI			

Bütçe Hedef ve Gerçekleşmeleri ile Meydana Gelen Sapmaların Nedenleri

2- Temel Mali Tablolara İlişkin Açıklamalar

3- Mali Denetim Sonuçları

4- Diğer Hususlar

B- Performans Bilgileri

1- Faaliyet ve Proje Bilgileri

1.1- Faaliyet Bilgileri

1.1.1- Bilimsel Faaliyetler

Faaliyet Türü	Faaliyet Konusu	Faaliyetin Gerçekleştiği Tarih
Çalıştay		
Kongre		
Sempozyum		
Konferans		
Panel		
Seminer		
Açık Oturum		
...		

1.1.2- Sosyal ve Kültürel Faaliyetler

Faaliyet Türü	Faaliyet Konusu	Faaliyetin Gerçekleştiği Tarih
Söyleşi		
Tiyatro		
Konser		
Sergi		
Gezi	<ol style="list-style-type: none">1. Teknik Gezi: “Kapadokya Bölgesi’nde Yer Alan İlk Yerleşimler ve Yeraltı Mağaraları” Kaymaklı, Avanos, Zelve, Göreme, Uçhisar.2. Teknik Gezi: “Bor İlçesi Merkezi Parkta Bulunan Bitki Türlerini İnceleme” Bor/Niğde	23.05.2014 08.12.2014
Kutlama		

1.1.3- Sportif Faaliyetler

Yapılan Faaliyet	Faaliyetin Gerçekleştiği Tarih

1.2- Yayınlar ve Ödüller

1.2.1- İndekslere Giren Hakemli Dergilerde Yapılan Yayınlar

YAYIN TÜRÜ							TOPLAM
Uluslararası Makale	Ulusal Makale	Uluslararası Bildiri	Ulusal Bildiri	Atıf Sayısı	Bildiri	Kitap	
3	1	3	4	16			

Uluslararası Makale

1. Kubilay Akçaözoğlu, Mustafa Fener, **Semiha Akçaözoğlu**, Recep Öcal. Microstructural examination of the effect of elevated temperature on the concrete containing clinoptilolite. Construction and Building Materials 2014; 72: 316-325.
2. **Semiha Akçaözoğlu**, Cüneyt Ulu. Recycling of waste PET granules as aggregate in alkali-activated blast furnace slag/metakaolin blends. Construction and Building Materials, 2014 February;58: 31-37.
3. **Mehmedi Vehbi Gökçe**. The effects of bedding directions on abrasion resistance in travertine rocks. Available online 10 October 2014PDF Last modified on 27 October 2014 14:07:46. DOI: 10.3906/yer-1404-6

Ulusal Makale

1. **Gülden Sandal** Erzurumlu. Mikoriza Konusunda Türkiye’de Yapılan Çalışmalar. Türk Bilimsel Derlemeler Dergisi 2014; 7 (2): 55-65.

Uluslararası Bildiri

1. **Mehmet Ulukan**, Hakan Arslan. “A Comparative Study Of Post-Disaster Housing in Rural Settlements Of Duzce-Turkey And Gujarat-India”, International Journal of Science Multidisciplinary Symposium, Harvard University, Boston, USA, 26-30 May.2014.
2. **Gülden Sandal Erzurumlu, Mehmedi Vehbi Gökçe**. Evaluation Of Historic Spaces In Niğde From Point of View of Tourism and Landscape. International Congress of Tourism & Management Researches 9-11 May 2014, Antalya.
3. **Mehmedi Vehbi Gökçe, Gülden Sandal Erzurumlu**, Let Us Not Be Late. International Congress of Tourism & Management Researches 9-11 May 2014, Antalya.

Ulusal Bildiri

1. Bilgil, A., **Erzurumlu, S.G.**, 2014. Atık Petlerin İnşaat Sektöründe Geri Kazanımı ile Hafif Yapı Elemanı Üretimi. II.KOP Bölgesel Kalkınma Sempozyumu. S.244 Niğde.
2. Özbay, M., Erol, D., **Çetinkaya, F.**, 2014. Katı Atık Yönetimi ve Tıbbi Atıkların Bertarafında Başarılı Ülke Örnekleri. 6. Ulusal Katı Atık Yönetimi UKAY Sempozyumu. S. 276.
3. Özbay, M., Erol, D., **Çetinkaya, F.**, 2014. Sürdürülebilir Çevre Politikaları; Rüzgar Enerjisi ve Yatay Eksenli Rüzgar Tribünlerinin Analizi (YERT). 6. Ulusal Katı Atık Yönetimi UKAY 2014 Sempozyum Bildiri Kitabı. S.333.
4. Rezafar, A., **Çetinkaya, F.**, Osmanlı’dan Cumhuriyet’e Kent Mimarisinde Değişim ve Süreklilikler. Cumhuriyet’ten Günümüze Şehir ve Şehircilik Sempozyum. S. 399-403.

1.2.2- Bilimsel Ödüller

Ödül Sahibi	Aldığı Ödül	Ödülü Veren Kurum
Semiha AKÇAÖZOĞLU	Yayın Teşvik Ödülü	1. Niğde Üniversitesi (2013 yılı SCI yayınlarında üniversitede ilk 10) 2. Tübitak (2014 yılı SCI yayınları için)

1.3- Üniversiteler ile Yapılan İkili Anlaşmalar

Bölüm	Ülke	Üniversite	Anlaşmanın İçeriği

1.4- Proje Bilgileri

1.5.1- Bilimsel Araştırma Projeleri

PROJELER	Önceki Yılandan Devreden Proje	Yıl İçinde Eklenen Proje	TOPLAM PROJE	Yıl İçinde Tamamlanan Proje	Genel Toplam
DPT					
TÜBİTAK					
SAN-TEZ					
A.B.					
BAP	1		1		1
Diğer					
TOPLAM					

Semiha Akçaözoğlu (Proje Yürütücüsü), Cüneyt Ulu (Yardımcı Araştırmacı), “Alkalilerle Aktive Edilmiş Yüksek Fırın Cürüflü Harçlarda Atık PET Agregası Kullanımının Araştırılması”, Niğde Üniversitesi Araştırma Fonu, Yüksek Lisans Projesi, (FEB 2012/31), devam ediyor.

1.5.2- Yatırım Projeleri

Proje Adı	AÇIKLAMA

2- Performans Sonuçları Tablosu

3- Performans Sonuçlarının Değerlendirilmesi

4- Performans Bilgi Sisteminin Değerlendirilmesi

5- Diğer Hususlar

Davalar

Açılan Dava Sayısı	Kurum Lehine Sonuçlanan Dava Sayısı	Kurum Aleyhine Sonuçlanan Dava Sayısı	Devam Eden Dava Sayısı

Döner Sermaye İşletmesi 2014 yılı gelirleri.

BİRİMİN ADI	GELİRİ (TL)	KATKI ORANI (%)
Mimarlık Fakültesi		
.....		
TOPLAM		

Döner Sermaye İşletmesi 2014 yılı giderleri.

ÖDENEK KALEMLERİ	GİDERLER	GİDERLERİN ORANLARI (%)
Personel Giderleri		
Yolluklar		
Hizmet Alımları		
Tüketim Malzemeleri Alımları		
Demirbaş Alımları		
Diğer Giderler		
TOPLAM		

IV- KURUMSAL KABİLİYETVE KAPASİTENİN DEĞERLENDİRİLMESİ

A- Üstünlükler

Güçlü Yönler

1. Akademik kadroda genç, dinamik ve araştırma potansiyeli yüksek olan elemanların çoğunlukta olması
2. İdari personelin özverili çalışması
3. Akademisyenlerin uzmanlık alanlarında çeşitlilik
4. Benzer disiplinlerin bir arada olması ve karşılıklı iletişim/etkileşim.
5. Fakülte bölümleri ile fakülte dışı bölümlerden ve kurumlardan disiplinler arası bilgi akışının sağlanıyor olması
6. Ulusal ve uluslararası ilişkilerin güçlendirilme olanağı (ERASMUS ve benzeri programlar)
7. Zengin kütüphane olanakları ve veri tabanlarının varlığı.

Fırsatlar

1. Genç ve dinamik kadro yapısı
2. Benzer disiplinlerin bir arada olması ve karşılıklı iletişim/etkileşim
3. Öğretim üyesi olma koşullarını sağlayan öğretim elemanlarına kadro tahsisi
4. DPT, TÜBİTAK gibi kurumların ve AB çerçeve programlarının, araştırma projelerinde ve bilimsel faaliyetlere giderek daha fazla destek sağlaması
5. Bölgemizdeki hızla artan nüfus ve yükseköğrenim yapma arzusunun genel talebi artırması
6. Eğitim-öğretimin ve mesleğin güncelliği, mezunların özellikle büyük kentlerde iş bulma seçeneklerinin fazlalığı
7. Ulusal ve uluslararası ilişki ve işbirliklerin giderek güçlendirilmesi (ERASMUS vb.
8. Niğde'nin tarihi ve turistik varlıklarının öğretim elemanları için araştırma ve uygulama anlamında potansiyel içermesi.

B- Zayıflıklar

Zayıf Yönler

1. Fakülte bünyesinde bütün bölümlerin henüz lisans ve yüksek lisans düzeylerinde eğitime başlamamış olması
2. Bazı bölümlerimizde anabilim dalları düzeyinde öğretim üyesi eksikliği ve bunun kolay aşılamiyor olması
3. İdari personel ve hizmetli sayısının yetersizliği.

Tehditler

1. Kente yakın illerde yeni üniversitelerde açılan Mimarlık Fakültelerinin öğrenci ve öğretim üyelerini kendilerine çekmesi
2. Fakülte olarak bölgede ve kentteki mimarlık ve planlama konularında, döner sermaye koşulları nedeniyle yeterince etkin olmama
3. Yerel yönetimlerle iletişim eksikliği

4. *Maddi desteğin yeterli olmaması nedeniyle öğretim elemanlarının sınırlı sayıda uluslararası etkinliğe katılabiliyor olması*
5. *ÖSYM tarafından, merkezi sistemle yapılan sınavlarla gelen personelin farklı illerden olması nedeniyle naklen başka kentlere gitmeyi düşünmesi*
6. *Niğde'nin sosyo-ekonomik imkanlarının yetersizliği*
7. *İlde havaalanının olmaması.*

C- Değerlendirme

Fakültemizin bütün bölümlerinin Lisans ve Lisansüstü düzeylerde eğitime başlayabilmesi için öğretim üyesi sayılarının yeterli seviyeye çıkarılması gerekmektedir. Fakülte yönetiminde görev alacak Profesör ve Doçent seviyesinde öğretim üyelerine de ihtiyaç duyulmaktadır.

Fakültemizin gelişmesi ve bölümlerin eğitim faaliyetlerine başlayabilmesinde en büyük risk öğretim elemanlarının başka üniversitelere veya kurumlara geçmesidir. Mevcut öğretim elemanlarının fakültemiz bünyesinde kalması ve dışarıdan nitelikli öğretim elemanlarının kazandırılması için, öncelikle kentimizin, üniversitemizin ve fakültemizin cazip hale gelmesi gerekmektedir. Fakültemizin bütün bölümlerinde Lisans ve Lisansüstü düzeyde eğitime başlanması, öğretim elemanlarının bilgisayar, makine-teçhizat vb. ihtiyaçlarının karşılanması, DPT, TÜBİTAK ve diğer kurumlarla araştırma projelerinin yapılması, Mimarlık Fakültesini daha cazip hale getirecek unsurların başında gelmektedir.

Üniversitemiz yeni açılan fakülte ve bölümlerle, artan öğrenci sayısı ve faaliyete geçen binalarıyla, çok kısa bir süre içerisinde çok hızlı bir şekilde gelişmeye devam etmektedir. Üniversitemizde spor tesislerinin, kongre ve kültür merkezinin ve çarşı binası gibi sosyal faaliyet alanlarının yapılmış olmasının hem üniversite personelinin hem de ilimiz yaşayanlarının üniversitemize bağlılıklarını arttıracığı, aidiyet duygusunu geliştireceği ve üniversitemiz yerleşkesindeki yaşamı canlandıracağı bilinmektedir. Bu sebeple faaliyete başlamış olan bu tesisler, fakültemiz personeli ve öğrencilerimiz tarafından son derece olumlu karşılanmaktadır. Ayrıca üniversite yerleşkesi içinde yeni yurtların yapılması, öğrencilerimizin barınma problemlerini büyük ölçüde ortadan kaldırmıştır.

Üniversitemiz yerleşkesindeki açık alan düzenlemesi, üniversitemize çağdaş bir kampüs görünümü kazandırmıştır. Bütün bu olumlu gelişmelerin başta fakültemiz olmak üzere diğer bütün fakültelerde hem öğrencilerin ve personelin üniversitemize bağlılıklarını arttıracığı hem de üniversitemizin tercih edilebilirliğini arttıracığı kanaatindeyiz. Bütün bu gelişmelere ilave olarak, ilimizdeki mevcut eğitim kurumlarının yetersiz olması sebebiyle, yerleşkemiz içindeki mevcut anaokuluna ilave olarak bir ilköğretim okulunun yapılmasının da bölümlere akademik personel temini açısından olumlu bir katkısının olacağı düşüncesindeyiz.

V- ÖNERİ VE TEDBİRLER

V- ÖNERİ VE TEDBİRLER

EKLER

EK-1: HARCAMA YETKİLİSİNİN İÇ KONTROL GÜVENCE BEYANI

İÇ KONTROL GÜVENCE BEYANI

Harcama yetkilisi olarak yetkim dahilinde;

Bu raporda yer alan bilgilerin güvenilir, tam ve doğru olduğunu beyan ederim.

Bu raporda açıklanan faaliyetler için idare bütçesinden harcama birimimize tahsis edilmiş kaynakların etkili, ekonomik ve verimli bir şekilde kullanıldığını, görev ve yetki alanım çerçevesinde iç kontrol sisteminin idari ve mali kararlar ile bunlara ilişkin işlemlerin yasallık ve düzenliliği hususunda yeterli güvenceyi sağladığını ve harcama birimimizde süreç kontrolünün etkin olarak uygulandığını bildiririm.

Bu güvence, harcama yetkilisi olarak sahip olduğum bilgi ve değerlendirmeler, iç kontroller, iç denetçi raporları ile Sayıştay raporları gibi bilgim dahilindeki hususlara dayanmaktadır.

Burada raporlanmayan, idarenin menfaatlerine zarar veren herhangi bir husus hakkında bilgim olmadığını beyan ederim. (Niğde-14.01.2015)

İmza:

Adı Soyadı: **Mehmet ŞENER**

Unvan: **Prof. Dr.**

Göreve Başlama Tarihi: **16/09/2013**