

**T.C.
NİĞDE ÖMER HALİSDEMİR
ÜNİVERSİTESİ**

ÖĞRENCİ İŞLERİ DAİRE BAŞKANLIĞI

**2024 Yılı
Birim Faaliyet Raporu**

[OCAK 2025]

İçindekiler

BİRİM YÖNETİCİSİNİN SUNUŞU

I- GENEL BİLGİLER

A- Misyon ve Vizyon

B- Yetki, Görev ve Sorumluluklar

C- Birime İlişkin Bilgiler

1- Fiziksel Yapı

2- Örgüt Yapısı

3- Bilgi ve Teknolojik Kaynaklar

3.1.1- Bilgi Kaynaklarımız

3.1.2- Teknolojik Kaynaklarımız

3.1.3- Yazılımlar

3.1.4- Bilgisayarlar

3.1.5- Diğer Bilgi ve Teknolojik Kaynaklar

4- İnsan Kaynakları

4.1- İdari Personel

4.1.1- İdari Personel Sayısı

4.1.2- İdari Personelin Eğitim Durumu

4.1.3- İdari Personelin Hizmet Süreleri

4.1.4- İdari Personelin Yaş İtibarıyla Dağılımı

4.1.5- İdari Personelin Cinsiyet İtibarıyla Dağılımı

4.2- Sözleşmeli Personel

4.2.1- Sözleşmeli Personel Sayısı

4.2.2- Sözleşmeli Personelin Hizmet Süreleri

4.2.3- Sözleşmeli Personelin Yaş İtibarıyla Dağılımı

4.2.4- Sözleşmeli Personelin Cinsiyet İtibarıyla Dağılımı

5- Sunulan Hizmetler

5.1- Eğitim-Öğretim Hizmetler

5.1.1- 2023-2024 Eğitim-Öğretim Yılında Mezun Olan Öğrenci Sayısı

5.1.2- 2023-2024 Eğitim-Öğretim Yılı Toplam Öğrenci Sayısı

5.1.3- Yabancı Dil Hazırlık Sınıfı Öğrenci Sayısı ve Oranı

5.1.4- Öğrenci Kontenjanları ve Doluluk Oranı

5.1.5- Yüksek Lisans ve Doktora Programları Öğrenci Sayıları

5.1.6- Uluslararası Öğrenciler

5.1.7- Diğer Hizmetler

5.1.8- Yatay ve Dikey Geçiş Yaparak Gelen Öğrenci Sayısı

5.1.9- Yatay Geçiş Yaparak Giden Öğrenci Sayısı

6- Yönetim ve İç Kontrol Sistemi

II- AMAÇ ve HEDEFLER

A- Birimin Amaç ve Hedefleri

B- Temel Politikalar ve Öncelikler

III- FAALİYETLERE İLİŞKİN BİLGİ VE DEĞERLENDİRMELER

A- Mali Bilgiler

- 1- Bütçe Uygulama Sonuçları
 - 1.1- Bütçe Giderleri
- 2- Temel Mali Tablolara İlişkin Açıklamalar

B- Performans Bilgileri

IV- KURUMSAL KABİLİYET VE KAPASİTENİN DEĞERLENDİRİLMESİ

A- Üstünlükler

B- Zayıflıklar

C- Değerlendirme

EK-1: HARCAMA YETKİLİSİNİN İÇ KONTROL GÜVENCE BEYANI

Birim Yöneticisinin Sunuşu

10.12.2003 tarihli ve 5018 sayılı Kamu Mali Yönetimi ve Kontrol Kanunu'nun 41. maddesine dayanılarak hazırlanan 17.03.2006 tarihli ve 26111 sayılı Resmi Gazetede yayınlanarak yürürlüğe giren **Kamu İdarelerince Hazırlanacak Faaliyet Raporları Hakkında Yönetmelik** gereği Öğrenci İşleri Daire Başkanlığımızın 2024 Yılı -Birim Faaliyet Raporu ekte sunulmuştur.

Öğrenci odaklı bir anlayış doğrultusunda, akademik ve idari birimler ile uyum içinde çalışma ortamı sağlanarak eğitim-öğretim faaliyetlerinin problemsiz bir şekilde yürütülmesi amaçlanmaktadır. Başkanlığımız; öğrencilere, mezunlara, öğretim elemanlarına ve hizmet verilen kurumlara, bilgi ve iletişim teknolojilerinin etkin bir şekilde kullanımıyla güvenilir ve hızlı bilgi-belge hizmeti sunarak öğrenci, öğretim elemanı ve çalışanların memnuniyetini kazanma gayretindedir. Birimimiz çalışmalarında yoğun mesai ve özveri harcayan ve emeği geçen tüm çalışma arkadaşlarıma teşekkür ediyorum.

Eğitim-Öğretim ilkeleri içerisinde yaptığımız çalışmalar sadece kurum içerisinde dar bir alanı değil ilişki içinde bulunan ya da bulunabilecek diğer kurum ve kuruluşları da ilgilendirmektedir.

Faaliyet raporumuzda; misyon ve vizyon, yetki, görev ve sorumluluklar, idareye ilişkin bilgiler, örgüt yapısı, bilgi ve teknolojik kaynaklar, insan kaynakları, sunulan hizmetler, faaliyet bilgileri yer almaktadır.

Saadet İLBAY
Daire Başkanı

I- GENEL BİLGİLER

A. Misyon ve Vizyon

Misyon

Öğrenci İşleri Daire Başkanlığı olarak misyonumuz; öğrenciye hizmeti temel görevleri arasında sayan, kalite ve standartlara uygun teknolojiyi en iyi şekilde kullanarak, planlanan eğitim-öğretim sürecinin düzenli yürütülmesini sağlamayı; öğrencilere, mezunlara, öğretim elemanlarına ve ilişkide olduğumuz kurumlara sağlıklı bilgi-belge hizmeti sunmayı ve fakülte, yüksekokul, konservatuvar, meslek yüksekokullarında yürütülen lisans ve önlisans düzeyinde, kayıt-kabul, eğitim-öğretim ve sınavlara ilişkin yönetmelik esaslarını uygulamayı ve güvenilirliği esas edinmiştir.

Vizyon

Gelişen bilgi ve teknolojileri kullanarak, güler yüzlü ortamda güvenli ve hızlı bilgi-belge hizmeti sunulan; öğrenci, öğretim elemanı ve çalışanlarının memnuniyetini ön plana çıkaran bir birim olmaktır.

B. Yetki, Görev ve Sorumluluklar

1- Birimin Kuruluşu

3 Temmuz 1992 tarihinde, 3837 sayılı Kanun ile kurulan Niğde Ömer Halisdemir Üniversitesi'nin eğitim-öğretim vermeye başlaması ile öğrencilerin kayıtlarını tutma, belge verme, düzenleme konularında gerekli olan her türlü hizmeti vermek üzere Öğrenci İşleri Daire Başkanlığı kurulmuştur. 1998 yılına kadar bütün işlemler manuel ortamda yapılırken, bu yıldan itibaren otomasyon sistemine geçilmiştir. 2001 yılında ise daha kapsamlı olarak otomasyon sistemi kullanılmaya başlanmıştır. 2002–2003 eğitim-öğretim yılından itibaren öğrenciler ders kayıt işlemlerini web üzerinden yapmaya başlamışlardır.

2-Öğrenci İşleri Daire Başkanının Yetki, Görev ve Sorumlulukları:

Yetki: Başkanlık ile ilgili yazışmaları ve verilecek belgeleri imzalama yetkisine, aynı zamanda da Rektörlük ve Genel Sekreterlik Makamınca uygun görülen kararlarla ilgili uygulama yetkisine sahiptir.

Görev: Eğitim-Öğretim hizmetlerinin aksamadan yürütülmesi için personelin denetimi sağlar.

Üniversitemiz öğrencilerinin her türlü öğrencilik haklarından yararlanma ile ilgili işlemlerini yürütür.

Görev alanına giren ve Öğrenci İşleri hizmetlerinin gerektirdiği diğer çalışmaları yapar.

Öğrenci İşleri Daire Başkanlığına ait hizmetlerin aksatılmadan yürütülmesini sağlar.

Öğrenci İşleri Daire Başkanlığı Stratejik Planını, Faaliyet Raporunu hazırlar.

Öğrenci İşlerine ait tüm bilgi ve belgelerin korunması ve saklanması sorumludur.

Sorumluluklar: Yükseköğretim Kanunu ile ilgili mevzuatla kendisine verilen görevlerinin gereği gibi yerine getirilmesinden; yetkilerin zamanında ve gereğince kullanılmasından; demirbaş eşyaların korunmasından sorumludur.

C- Birime İlişkin Bilgiler

1-Fiziksel Yapı

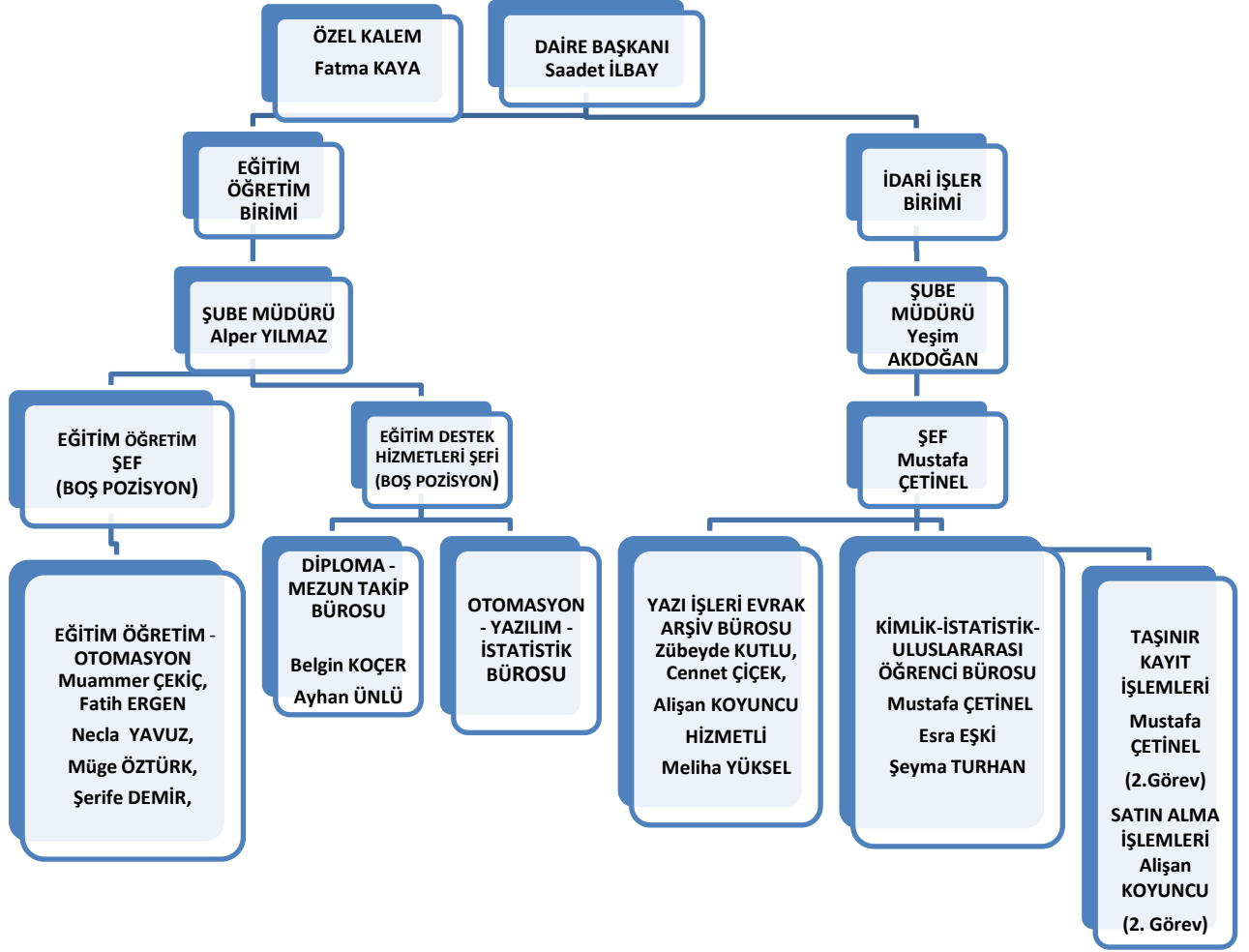
	Sayısı (Adet)	Alanı (m ²)	Kullanan Sayısı (Kişi)
Öğrenci İşleri Daire Başkanı Bürosu	1	33,065	1
Öğrenci İşleri Daire Başkanı Sekreterliği Bürosu	1	14,221	1
Öğrenci İşleri Şube Müdürü Bürosu	1	14,298	1
Öğrenci İşleri Evrak Bürosu	1	29,082	3
Kimlik-İstatistik-Uluslararası Öğrenci Bürosu	1	29,009	3
Öğrenci İşleri Eğitim-Öğretim Otomasyon Bürosu (1)	1	28,816	3
Öğrenci İşleri Eğitim-Öğretim Otomasyon Bürosu (2)	1	28,991	3
Diploma Bürosu	1	14,830	2
Diploma Bürosu Arşivi	1	15,342	-
Öğrenci Kayıt Bürosu	1	87,206	-
Arşiv/Depo	2	*50,2	-
Toplam	12	345,060	17

*Öğrenci İşleri Bürosu ve Arşiv/Depo Sayısı 2 ile çarpılarak toplam sayı bulunmuştur.

Öğrenci İşleri Daire Başkanlığı Niğde'nin Merkez Yerleşkesinde 3 katlı rektörlük binasının 1. katında 345,060 m² kapalı alana sahip 12 odalı merkez biriminde hizmet vermektedir.

3- Örgüt Yapısı

Birimimiz örgüt yapısını gösteren şema, aşağıda verilmiştir.



3- Bilgi ve Teknolojik Kaynaklar

3.1.1- Bilgi Kaynaklarımız

- 04/09/2005 tarih ve 25926 sayılı Resmi Gazete’de yayımlanarak yürürlüğe giren Niğde Ömer Halisdemir Üniversitesi Ön Lisans ve Lisans Eğitim-Öğretim ve Sınav Yönetmeliği
- 26/12/2005 tarih ve 26035 sayılı Resmi Gazete’de yayımlanarak yürürlüğe giren Niğde Ömer Halisdemir Üniversitesi Yaz Okulu Eğitim-Öğretim Yönetmeliği.
- Yükseköğretim Kurumlarında Ön Lisans ve Lisans Düzeyindeki Programlar Arasında Geçiş, Çift Anadal, Yan Dal ile Kurumlar Arası Kredi Transferi Yapılması Esaslarına İlişkin Yönetmelik
- Niğde Ömer Halisdemir Üniversitesi Yabancı Diller Yüksekokulu Hazırlık Programı Eğitim Öğretim ve Sınav Yönetmeliği
- Niğde Ömer Halisdemir Üniversitesi Lisansüstü Eğitim-Öğretim ve Sınav Yönetmeliği
- Niğde Ömer Halisdemir Üniversitesi Tıp Fakültesi Eğitim-Öğretim ve Sınav Yönetmeliği
- Niğde Ömer Halisdemir Üniversitesi Diş Hekimliği Fakültesi Eğitim-Öğretim Ve Sınav Yönetmeliği
- Niğde Ömer Halisdemir Üniversitesi Çift Ana Dal Yönergesi,
- Niğde Ömer Halisdemir Üniversitesi Yan Dal Yönergesi,
- Niğde Ömer Halisdemir Üniversitesi Başarı Ölçme ve Değerlendirme Yönergesi,
- Niğde Ömer Halisdemir Üniversitesi Ön Lisans ve Lisans Düzeyinde Yatay Geçiş Esaslarına İlişkin Yönerge,
- Niğde Ömer Halisdemir Üniversitesi Ön Lisans ve Lisans Düzeyinde Yurt Dışından Öğrenci Kabul Yönergesi,
- Niğde Ömer Halisdemir Üniversitesi Öğrenci Konseyi Yönergesi,
- Niğde Ömer Halisdemir Üniversitesi Ön Lisans ve Lisans Özel Öğrenci Yönergesi,
- Niğde Ömer Halisdemir Üniversitesi Yabancı Diller Yüksekokulu İsteğe Bağlı Hazırlık Yönergesi,
- Niğde Ömer Halisdemir Üniversitesi Diploma, Diploma Eki ile Diğer Belgelerin Düzenlenmesine ve Mezuniyette Dereceye Giren Öğrencilerin Tespitine Dair Yönerge,
- Niğde Ömer Halisdemir Üniversitesi Enformatik Dersleri Muafiyet Sınav Yönergesi,
- Niğde Ömer Halisdemir Üniversitesi Ön Lisans ve Lisans Muafiyet ve İntibak İşlemleri Yönergesi,
- Niğde Ömer Halisdemir Üniversitesi Önlisans Staj Yönergesi,

- Niğde Ömer Halisdemir Üniversitesi Üniversite Seçmeli Dersleri Uygulama Yönergesi,
- Niğde Ömer Halisdemir Üniversitesi Uzaktan Eğitim Yönergesi,
- Güzel Sanatlar Alanı Özel Yetenek Sınav Yönergesi,
- Spor Bilimleri Fakültesi Özel Yetenek Sınav Yönergesi,
- 3843 Sayılı Kanun
- 657 Sayılı Devlet Memurları Kanunu
- 2547 Sayılı Yükseköğretim Kanunu

3.1.2-Teknolojik Kaynaklarımız

Birimimizle ilgili bilgi işlem hizmetleri Bilgi İşlem Daire Başkanlığına bağlı olarak öğrenci otomasyon programları üzerinden yürütülmektedir. Başkanlığımız bünyesinde, Bilgi İşlem Dairesi Başkanlığından bağımsız bir sistem ve yazılım birimi mevcut değildir.

3.1.3- Yazılımlar

Birimimizde 2010 yılından itibaren, yazılımı Bilgi İşlem Daire Başkanlığınca yapılan Öğrenci Otomasyon Sistemi kullanılmaktadır. Üniversitemizde kayıtlı tüm öğrencilerin, kayıt ve takip işlemleri bu sistem üzerinden yapılmaktadır.

3.1.4- Bilgisayarlar

Cinsi	Sayısı (Adet)
Masaüstü Bilgisayar	26
Taşınabilir Bilgisayar	2
TOPLAM	28

3.1.5- Diğer Bilgi ve Teknolojik Kaynaklar

Cinsi	Adet
Projeksiyon	-
Slayt Makinesi	-
Tepegöz	-
Episkop	-
Barkot Okuyucu	-
Baskı Makinesi	9
Fotokopi Makinesi	2
Faks	1
Fotoğraf Makinesi	-
Kamera	-
Televizyon	-

Yazıcı	9
Tarayıcı	1
Müzik Seti	-
Mikroskop	-
DVD	-
TOPLAM	22

4- İnsan Kaynakları

Birimin Toplam Personel Sayısı

KADROLU			SÖZLEŞMELİ		Geçici İşçi (Öz Gelir İşçisi)	TOPLAM
Akademik Personel	657 4/A (Memur)	657 4/D (Sürekli İşçi)	657 4/B (Sözleşmeli Personel)	657 4/C (Geçici Personel)		
-	15	-	3	-	-	18

4.1- İdari Personel

4.1.1- İdari Personel Sayısı

KADROLARIN DOLULUK ORANINA GÖRE			
Hizmet Sınıflandırması	Dolu	Boş	TOPLAM
Genel İdari Hizmetler Sınıfı	14		
Sağlık Hizmetleri Sınıfı	-		
Teknik Hizmetler Sınıfı	-		
Eğitim ve Öğretim Hizmetleri Sınıfı	-		
Avukatlık Hizmetleri Sınıfı	-		
Din Hizmetleri Sınıfı	-		
Yardımcı Hizmetler Sınıfı	1		
Sözleşmeli Personel 4/B	3		
TOPLAM	18		

4.1.2- İdari Personelin Eğitim Durumu

	İlköğretim	Lise	Ön Lisans	Lisans	Yüksek Lisans ve Doktora	TOPLAM
Kişi Sayısı	0	1	0	16	1	18
Yüzde	%0	%5,56	%0	%88,88	%5,56	%100

4.1.3- İdari Personelin Hizmet Süreleri

	1-3 Yıl	4-6 Yıl	7-10 Yıl	11-15 Yıl	16-20 Yıl	21 - Üzeri	TOPLAM
Kişi Sayısı	3	0	2	9	2	2	18
Yüzde	%16,67	%00,00	%11,11	%50	%11,11	%11,11	%100

4.1.4- İdari Personelin Yaş İtibarıyla Dağılımı

	21-25 Yaş	26-30 Yaş	31-35 Yaş	36-40 Yaş	41-50 Yaş	51-Üzeri	TOPLAM
Kişi Sayısı	0	1	3	6	6	2	18
Yüzde	%0,00	%5,56	%16,66	%33,33	%33,33	%11,11	%100

4.1.5- İdari Personelin Cinsiyet İtibarıyla Dağılımı

HİZMET SINIFLANDIRMASI	K	E	TOPLAM
Genel İdari Hizmetler Sınıfı	9	5	14
Sağlık Hizmetleri Sınıfı	-	-	-
Teknik Hizmetler Sınıfı	-	-	-
Eğitim ve Öğretim Hizmetleri Sınıfı	-	-	-
Avukatlık Hizmetleri Sınıfı	-	-	-
Din Hizmetleri Sınıfı	-	-	-
Yardımcı Hizmetler Sınıfı	1	-	1
Sözleşmeli Personel 4/B	2	1	3
TOPLAM	12	6	18

4.2- Sözleşmeli Personel

4.2.1- Sözleşmeli Personel Sayısı

UNVAN	Çalıştığı Birim	Sayı (Kişi)
Sözleşmeli Personel 4/B	Kimlik-İstatistik- Uluslararası Öğrenci Bürosu	1
Sözleşmeli Personel 4/B	Otomasyon Birimi	1
Sözleşmeli Personel 4/B	Diploma Bürosu	1
TOPLAM		3

4.2.2- Sözleşmeli Personelin Hizmet Süreleri

	1-3 Yıl	4-6 Yıl	7-10 Yıl	11-15 Yıl	16-20 Yıl	21 - Üzeri
Kişi SAYISI	3	0	0	0	0	0
Yüzde	%100	0	0	0	0	0

4.2.3- Sözleşmeli Personelin Yaş İtibarıyla Dağılımı

	21-25 Yaş	26-30 Yaş	31-35 Yaş	36-40 Yaş	41-50 Yaş	51 - Üzeri
Kişi Sayısı	0	1	2	0	0	0
Yüzde	0	%33,33	%66,67	0	0	0

4.2.4- Sözleşmeli Personelin Cinsiyet İtibarıyla Dağılımı

UNVAN	K	E	TOPLAM
Sözleşmeli Personel 4/B	2	1	3
TOPLAM	2	1	3

5- Sunulan Hizmetler

5.1- Eğitim-Öğretim Hizmetler

Birim olarak eğitim-öğretim politikamız;

- Üniversitemizde öğrenim gören tüm öğrencilerin sorunsuz ve huzurlu bir öğrenim hayatı sürdürebilmeleri için yasalar ve ilgili mevzuat çerçevesinde, uygun teknolojiyi kullanarak en kaliteli hizmeti en kısa sürede vermek.
- Karar alma ve uygulamada, personelin katılımını ön planda tutmak ve sorumluluk almalarını sağlamak.
- Başkanlığımızca yürütülen işlerin şeffaflık ve hesap verilebilirlik, katılımcılık, verimlilik anlayışıyla yerine getirilmesine sağlamak
- İnsani ilişkileri öne çıkarmak ve insan haklarına saygılı olmak
- Zamanı iyi kullanarak kaliteli hizmet vermek
- Etik anlayışa sahip olmak

Eğitim-Öğretim kalitesini geliştirmeye yönelik politikamız;

- Üniversitemize yeni kayıt yaptıracak öğrenciler kesin kayıtlarını PTT şubelerinden alınan e-devlet şifresiyle internet üzerinden <https://www.turkiye.gov.tr/> adresine girerek “e-hizmetler” bölümünden kayıt yaptırabilmektedirler.
- e-devlet üzerinden kayıt yaptıramayan öğrencilerimizin ayrıca kayıt tarihlerinde kayıtlarının Başkanlığımızca hızlı ve etkili biçimde yapılabilmesi,
- Mevzuatta gerekli olan düzenleme ve güncellemelerin yapılması,
- Başkanlığımızca yürütülen hizmetlerin aksamadan ve hızlı bir şekilde yürütülebilmesi için çalışan personelin takım bilinci içinde bilgi ve becerilerinin, katılım ve motivasyonlarının artırılmasını sağlayacak ortamlar oluşturmak,
- Diğer yükseköğretim kurumu öğrencilerinin özel öğrenci statüsünde kabul edilmesi,
- Üniversitemiz öğrencilerinin özel öğrenci statüsünde diğer yükseköğretim kurumlarından ders alması,
- Üniversitemizde Çift Anadal-Yandal yapılabilmesi,
- Teknolojik gelişime açık olmak,

- Kaynakları israf etmeden etkili kullanmak.

5.1.1- 2023-2024 Eğitim-Öğretim Yılında Mezun Olan Öğrenci Sayısı

Birimin Adı	TOPLAM
Eğitim Fakültesi	434
Fen Fakültesi	117
İnsan ve Toplum Bilimleri Fakültesi	473
İktisadi ve İdari Bilimler Fakültesi	281
Mühendislik Fakültesi	140
Tarım Bilimleri ve Teknolojileri Fakültesi	67
İletişim Fakültesi	111
Mimarlık Fakültesi	85
Tıp Fakültesi	64
İslami İlimler Fakültesi	203
Türk Musiki Devlet Konservatuvarı	28
Spor Bilimleri Fakültesi	218
Güzel Sanatlar Fakültesi	43
Zübeyde Hanım Sağlık Bilimleri Fakültesi	188
Niğde Zübeyde Hanım Sağlık Hizmetleri Meslek Yüksekokulu	366
Niğde Sosyal Bilimler Meslek Yüksekokulu	551
Niğde Teknik Bilimler Meslek Yüksekokulu	206
Bor Meslek Yüksekokulu	339
Bor Halil-Zöhre Ataman Meslek Yüksekokulu	42
Ulukışla Meslek Yüksekokulu	78
Sosyal Bilimler Enstitüsü	201
Fen Bilimleri Enstitüsü	178
Eğitim Bilimleri Enstitüsü	128
Sağlık Bilimleri Enstitüsü	27
TOPLAM	4.568

*01.01.2024-31.12.2024 tarihleri arasında mezun olan öğrenciler

5.1.2- 2024–2025 Eğitim-Öğretim Yılı Toplam Öğrenci Sayısı

FAKÜLTE/YÜKSEKOKUL	ÖĞRENCİ SAYILARI I.ÖĞRETİM		TOPLAM	ÖĞRENCİ SAYILARI II. ÖĞRETİM		TOPLAM	ÖĞRENCİ SAYILARI		TOPLAM
	K	E		K	E		K	E	
Eğitim Fakültesi	1.461	647	2.108	1	0	1	1.462	647	2.109
Fen Fakültesi	391	281	672	0	0	0	391	281	672
İnsan ve Toplum Bilimleri Fakültesi	1.161	787	1.948	264	192	456	1.425	979	2.404
İktisadi ve İdari Bilimler Fakültesi	1.017	1.130	2.147	37	43	80	1.054	1.173	2.227
Mühendislik Fakültesi	217	807	1.024	11	103	114	228	910	1.138
Mimarlık Fakültesi	244	155	399	0	0	0	244	155	399
İletişim Fakültesi	483	472	955	0	0	0	483	472	955
İslami İlimler Fakültesi	484	256	740	217	167	384	701	423	1.124
Tıp Fakültesi	388	347	735	0	0	0	388	347	735
Diş Hekimliği Fakültesi	77	46	123	0	0	0	77	46	123
Güzel Sanatlar Fakültesi	223	52	275	0	0	0	223	52	275
Bor Sağlık Bilimleri Fakültesi	165	18	183	0	0	0	165	18	183
Tarım Bilimleri ve Teknolojileri Fakültesi	221	304	525	0	0	0	221	304	525
Türk Musikisi Devlet Konservatuvarı	121	127	248	0	0	0	121	127	248
Spor Bilimleri Fakültesi	222	360	582	49	108	157	271	468	739
Bor Meslek Yüksekokulu	458	1.295	1.753	84	144	228	542	1.439	1.981
Bor Halil-Zöhre Ataman Meslek Yüksekokulu	223	155	378	0	0	0	223	155	378
Niğde Sosyal Bilimler Meslek Yüksekokulu	1.289	983	2.272	332	431	763	1.621	1.414	3.035

Niğde Teknik Bilimler Meslek Yüksekokulu	368	1.108	1.476	102	425	527	470	1.533	2.003
Niğde Zübeyde Hanım Sağlık Hizmetleri Meslek Yüksekokulu	641	293	934	218	111	329	859	404	1.263
Zübeyde Hanım Sağlık Bilimleri Fakültesi	869	240	1.109	0	0	0	869	240	1.109
Ulukışla Meslek Yüksekokulu	115	207	322	0	0	0	115	207	322
Eğitim Bilimleri Enstitüsü	255	167	422	0	0	0	255	167	422
Sosyal Bilimler Enstitüsü	509	504	1.013	0	0	0	509	504	1.013
Fen Bilimleri Enstitüsü	328	471	799	0	0	0	328	471	799
Sağlık Bilimleri Enstitüsü	81	31	112	0	0	0	81	31	112
TOPLAM	12.011	11.243	23.254	1.315	1.724	3.039	13.326	12.967	26.293

*2024 Ekim ayı öğrenci sayıları esas alınarak düzenlenmiştir.(Uluslararası öğrenci sayıları dahil edilmiştir.)

5.1.3- Yabancı Dil Hazırlık Sınıfı Öğrenci Sayısı ve Oranı

Birim Adı		I. Öğretim			II. Öğretim			I. ve II. Öğretim Toplamı (a)	Yüzde*
		E	K	Top.	E	K	Top.	Sayı	
Mühendislik Fakültesi	Elektrik Elektronik Mühendisliği	5	3	8				8	0,03
	Makine Mühendisliği	3	1	4				4	0,02
	Bilgisayar Mühendisliği	8	2	10				10	0,04
	İnşaat Mühendisliği	-	-	-				-	-
Tarım Bilimleri ve Teknolojileri Fakültesi	**Bitkisel Üretim ve Teknolojileri	28	21	49				49	0,19
	**Hayvansal Üretim ve Teknolojileri	23	12	35				35	0,13
	**Biyosistem Mühendisliği	19	21	40				40	0,15
	**Tarımsal Genetik Mühendisliği	27	15	42				42	0,16
Güzel Sanatlar Fakültesi	Tekstil ve Moda Tasarımı	0	1	1				1	0,00
Mimarlık Fakültesi	Peyzaj Mimarlığı	1	3	4				4	0,02
İktisadi ve İdari Bilimler Fakültesi	Finans ve Bankacılık	1	3	4				4	0,02
	İşletme	1	3	4				4	0,02
	Bilişim Sistemleri Teknolojileri	2	0	2				2	0,01
	Maliye	0	1	1				1	0,00
	Kamu Yönetimi	3	2	5				5	0,02
	İktisat	2	0	2				2	0,01
	Uluslararası Ticaret ve Lojistik	8	2	10				10	0,04
	Siyaset. Bilimleri ve Uluslararası İlişkiler	6	6	12				12	0,05
Niğde Sosyal Bilimler Meslek Yüksekokulu	**Uygulamalı İngilizce ve Tercümanlık	16	64	80				80	0,30
Fen Bilimleri Enstitüsü	Maden Mühendisliği	1	0	1				1	0,00
	**Bitkisel Üretim ve Teknolojileri	-	-	-				-	-
	Biyoloji	0	1	1				1	0,00
Sosyal Bilimler Enstitüsü	Maliye	-	-	-					
Eğitim Fakültesi	**İngilizce Öğretmenliği	6	11	17				17	0,06
İnsan ve Toplum Bilimleri Fakültesi	**İngiliz Dili ve Edebiyatı	4	20	24				24	0,09
İletişim Fakültesi	Halkla İlişkiler ve Reklamcılık	1	3	4				4	0,02
TOPLAM		165	195	360				360	1.37

*Yabancı dil eğitimi gören öğrenci sayısının toplam öğrenci sayısına oranı (Yabancı dil eğitimi gören öğrenci sayısı/Toplam öğrenci sayısı*100)

**Bu bölümlerde Zorunlu İngilizce Hazırlık Programı uygulanmaktadır.

5.1.4- Öğrenci Kontenjanları ve Doluluk Oranı

Birimin Adı	ÖSYM Kontenjanı	Kayıt Olan	Doluluk Oranı (%)	Boş Kalan
Eğitim Fakültesi	446	358	% 80	88
Fen Fakültesi	176	173	% 98	3
İnsan ve Toplum Bilimleri Fakültesi	325	325	% 100	0
İktisadi ve İdari Bilimler Fakültesi	552	546	% 99	6
Mühendislik Fakültesi	251	177	% 71	74
Tarım Bilimleri ve Teknolojileri Fakültesi	118	114	% 97	4
Mimarlık Fakültesi	122	101	% 83	21
İletişim Fakültesi	249	248	% 100	1
Türk Musikisi Devlet Konservatuvarı	70	55	% 79	15
İslami İlimler Fakültesi	107	106	% 100	0
Tıp Fakültesi	118	118	% 100	0
Zübeyde Hanım Sağlık Bilimleri Fakültesi	278	275	% 99	3
Bor Sağlık Bilimleri Fakültesi	32	32	% 100	0
Güzel Sanatlar Fakültesi	88	71	% 81	17
Spor Bilimleri Fakültesi	154	151	% 98	3
Diş Hekimliği Fakültesi	41	42	% 100	0
Bor Meslek Yüksekokulu	583	555	% 95	28
Niğde Sosyal Bilimler Meslek Yüksekokulu	696	663	% 95	33
Niğde Teknik Bilimler Meslek Yüksekokulu	386	357	% 92	29
Ulukışla Meslek Yüksekokulu	113	108	% 96	5
Niğde Zübeyde Hanım Sağlık Hizmetleri Meslek Yüksekokulu	376	356	% 95	20
Bor Halil-Zöhre Ataman Meslek Yüksekokulu	137	125	% 91	12
TOPLAM	5.418	5.056	% 94	362

*2023-2024 eğitim öğretim yılı ÖSYM Kontenjanı dikkate alınmıştır.

5.1.5- Yüksek Lisans ve Doktora Programları Öğrenci Sayıları

Birim Adı	Programı	Yüksek Lisans		Doktora	Toplam
		Tezli	Tezsiz		
Sosyal Bilimler Enstitüsü	Kamu Yönetimi	88	0	11	99
	İktisat	54	-	16	70
	Beden Eğitimi ve Spor	42	-	7	49
	İşletme	72	-	27	99
	Tarih	50	-	13	63
	Türk Dili ve Edebiyatı	74	-	35	109
	Sosyoloji	68	-	2	70
	Avrasya Araştırmaları	41	-	33	74
	Maliye	29	-	-	29
	Müzikoloji	17	-	-	17
	Uluslararası Ticaret ve Lojistik Yönetimi	28	-	-	28
	Sağlık Yönetim	0	-	-	0
	Bankacılık ve Finans	27	-	5	32
	İletişim Bilimleri	31	-	-	31
	Temel İslami İlimler	92	-	-	92
	Çağdaş Türk Lehçeleri ve Edebiyatları	34	-	21	55
	Türk Müziği	30	-	-	30
	İslam Tarihi ve Sanatları	18	-	-	18
	Coğrafya	11	-	-	11
	Siyaset Bilimi ve Uluslararası İlişkiler	30	-	7	37
Fen Bilimleri Enstitüsü	Jeoloji Mühendisliği	24	-	5	29
	Mimarlık	29	-	-	29
	Makine Mühendisliği	43	-	16	59
	Çevre Mühendisliği	19	-	10	29
	Elektrik-Elektronik Mühendisliği	31	-	13	44
	İnşaat Mühendisliği	59	-	16	75
	Matematik	28	-	5	33
	Fizik	13	-	6	19
	Biyoloji	26	-	9	35
	Kimya	27	-	7	34
	Maden Mühendisliği	11	-	5	16

	Gıda Mühendisliği	31	-	9	40
	Tarımsal Genetik Mühendisliği	16	-	14	30
	Biyoteknoloji	38	--	13	51
	Hayvansal Üretim ve Teknolojileri	20	-	19	39
	Bitkisel Üretim ve Teknolojileri	51	-	16	67
	Enerji Bilimi ve Teknolojileri	27	-	7	34
	Harita Mühendisliği	35	-	-	35
	Afet Yönetimi	46	-	-	46
	Peyzaj Mimarlığı	19	-	-	19
	Disiplinlerarası Dijital Tarım	15	-	-	15
	İş Sağlığı ve Güvenliği	-	21	-	21
Eğitim Bilimleri Enstitüsü	Türkçe Eğitimi ve Sosyal Bilgiler	70	-	11	81
	Bilgisayar Öğretimi ve Teknolojileri	21	-	-	21
	Güzel Sanatlar Eğitimi	28	-	-	28
	Eğitim Bilimleri	97	27	-	124
	Matematik ve Fen Bilimleri Eğitimi	102	-	4	106
	Sınıf Eğitimi	-	-	2	2
	Temel Eğitimi	60	-	-	60
Sağlık Bilimleri Enstitüsü	Hareket Ve Antrenman Bilimleri	30	-	4	34
	İç Hastalıkları Hemşireliği	21	-	-	21
	Psikiyatri Hemşireliği	16	-	-	16
	Tıbbi Fizyoloji	5	-	-	5
	Tıbbi Biyoloji	2	-	-	2
	Tıbbi Mikrobiyoloji	14	-	-	14
	Doğum ve Kadın Hastalıkları Hemşireliği	20	-	-	20
	TOPLAM	1930	48	368	2.346

*2024 Ekim ayı öğrenci sayıları esas alınarak düzenlenmiştir.

5.1.6- Uluslararası Öğrenciler

Uluslararası Öğrencilerin Sayısı ve Bölümleri				
Birimin Adı	Bölümü	K	E	TOPLAM
Eğitim Fakültesi	Sınıf Öğretmenliği	11	1	12
	Müzik Öğretmenliği	-	-	-
	İngilizce Öğretmenliği	19	5	24
	Resim-İş Öğretmenliği	1	-	1
	Rehberlik ve Psikolojik Danış.	5	2	7
	Türkçe Öğretmenliği	1	2	3
	Okul Öncesi Eğitimi	4	-	4
	İlköğretim Matematik Öğretmenliği	4	1	5
	Fen Bilgisi Öğretmenliği	3	-	3
Fen Fakültesi	Kimya	4	-	4
	Biyoloji	2	1	3
	Biyoteknoloji	2	3	5
	Matematik	2	1	3
	Fizik	1	1	2
İnsan Toplum Bilimleri Fakültesi	Coğrafya	-	1	1
	Sosyoloji	3	2	5
	Tarih	5	6	11
	Türk Dili ve Edebiyatı	1	-	1
	İngiliz Dili ve Edebiyatı	16	4	20
	Çağdaş Türk Lehçeleri ve Edebiyatları	5	2	7
İktisadi ve İdari Bilimler Fakültesi	İktisat	3	12	15
	İşletme	8	11	19
	Kamu Yönetimi	5	13	18
	Siyaset Bilimi ve Uluslararası İlişkiler	8	23	31
	Finans ve Bankacılık	3	14	17
	Maliye	7	8	15
	Uluslararası Ticaret ve Lojistik	4	11	15
Mühendislik Fakültesi	Çevre Mühendisliği	1	6	7
	Elektrik-Elektronik Mühendisliği	3	22	25
	Bilgisayar Mühendisliği	-	9	9
	İnşaat Mühendisliği	4	18	22
	Maden Mühendisliği	-	4	4
	Mekatronik Mühendisliği	1	5	6
	Makine Mühendisliği	2	14	16
	Gıda Mühendisliği	2	7	9
	Harita Mühendisliği	1	3	4
	Jeoloji Mühendisliği	-	5	5

Bor Sağlık Bilimler Fakültesi	Beslenme ve Diyetetik	5	-	5
Diş Hekimliği Fakültesi	Diş Hekimliği	3	3	6
Tarım Bilimleri ve Teknolojileri Fakültesi	Bitkisel Üretim ve Teknolojileri	5	19	24
	Hayvansal Üretim ve Teknolojileri	2	6	8
	Biyosistem Mühendisliği	2	6	8
	Tarımsal Genetik Mühendisliği	6	9	15
İletişim Fakültesi	Halkla İlişkiler ve Reklamcılık	8	5	13
	Radyo, Televizyon ve Sinema	3	8	11
	Gazetecilik	7	1	8
Tıp Fakültesi	Tıp	8	14	22
İslami İlimler Fakültesi	İslami İlimler	8	11	19
Mimarlık Fakültesi	Mimarlık	20	10	30
	Şehir ve Bölge Planlama	-	1	1
	Peyzaj Mimarlığı	1	1	2
Güzel Sanatlar Fakültesi	Tekstil ve Moda Tasarımı	3	3	6
	Resim	1	-	1
Spor Bilimleri Fakültesi	Beden Eğitimi ve Spor Öğretmenliği	-	3	3
	Antrenörlük Eğitimi	-	2	2
	Spor Yöneticiliği	-	3	3
Zübeyde Hanım Sağlık Bilimleri Fakültesi	Ebelik	25	-	25
	Hemşirelik	18	8	26
	Sağlık Yönetimi	1	1	2
Sosyal Bilimler Enstitüsü	Türk Müziği	1	-	1
	Temel İslam Bilimleri	1	-	1
	İktisat	-	8	8
	Türk Dili Ve Edebiyatı	9	3	12
	Kamu Yönetimi	1	8	9
	Sosyoloji	-	4	4
	Tarih	-	3	3
	Bankacılık ve Finans	-	4	4
	Üretim Yönetim ve Pazarlama	2	3	5
	Çağdaş Türk Lehçeleri ve Edebiyatı	12	3	15
	Siyaset Bilimi ve Uluslararası İlişkiler	1	3	4
	Uluslararası Ticaret ve Lojistik Yönetimi	2	1	3
	Maliye	-	1	1
	Muhasebe ve Finansman	1	8	9
	Avrasya Araştırmaları	7	17	24
Fen Bilimleri Enstitüsü	Mimarlık	1	1	2
	Kimya	-	-	-
	Matematik	1	-	1
	İnşaat Müh.	-	3	3
	Biyoloji	4	3	7

	Maden Mühendisliği	-	5	5
	Makine Mühendisliği	-	4	4
	Fizik	-	3	3
	Harita Mühendisliği	-	1	1
	Elektrik Elektronik Mühendisliği	1	3	4
	Jeoloji Mühendisliği	2	5	7
	Biyoteknoloji	3	3	6
	Çevre Mühendisliği	1	3	4
	Bitkisel Üretim ve Teknolojileri	2	15	17
	Peyzaj Mimarlığı	-	1	1
	Gıda Mühendisliği	3	1	4
	Enerji Bilimi ve Teknolojileri	-	5	5
	Tarımsal Genetik Mühendisliği	3	3	6
	Hayvansal Üretim ve Teknolojileri	8	13	21
Eğitim Bilimleri Enstitüsü	Matematik Eğitimi	1	-	1
	Sosyal Bilgiler Eğitimi	-	1	1
	Rehberlik ve Psikolojik Danışmanlık	-	1	1
	Müzik Eğitimi	1	-	1
	Eğitim Yönetimi	1	-	1
	Fen Bilgisi Eğitimi	-	-	-
	Eğitim Programları ve Öğretim	-	-	-
Sağlık Bilimleri Enstitüsü	Tıbbi Mikrobiyoloji	1	-	1
	Doğum ve Kadın Hastalıkları Hemşireliği	1	-	1
	İç Hastalıkları Hemşireliği	-	1	1
	Tıbbi Fizyoloji	1	-	1
TOPLAM		339	472	811

*2024-2025 eğitim öğretim yılı aktif uluslararası öğrenciler (15.10.2024)

5.1.7- Diğer Hizmetler

(2023–2024 eğitim-öğretim yılı Lisans, Ön Lisans, Yüksek Lisans ve Doktora mezun öğrencilere verilen diploma ve diploma eki sayıları aşağıdaki tabloda gösterilmiştir.)

2023-2024 EĞİTİM-ÖĞRETİM YILI GÜZ -BAHAR YARIYILI/YAZ OKULU/ BÜTÜNLEME VE TEK DERS SINAVI/STAJ SONU BASILAN DİPLOMA SAYISI					
FAKÜLTE/YÜKSEKOKUL/ MESLEK YÜKSEKOKUL/ENSTİTÜ	GÜZ YARIYIL MEZUN SAYISI	BAHAR YARIYILI MEZUN SAYISI	BÜTÜNLEME VE TEK DERS SINAVLARI VE STAJ VE YAZ OKULU SONRASI MEZUNLARI	TOPLA M	DİPLO MA EKLERİ
Eğitim Fakültesi	9	378	47	434	434
Fen-Edebiyat Fakültesi	199	279	-	478	478
Fen Fakültesi	-	-	14	14	14
İnsan ve Toplum Fakültesi	-	-	99	99	99
İktisadi ve İdari Bilimler Fakültesi	48	155	74	277	277
Mühendislik Fakültesi	61	24	55	140	140
İletişim Fakültesi	1	79	28	108	108
Mimarlık Fakültesi	27	22	39	88	88
Türk Musikisi Devlet Konservatuvarı	11	10	7	28	28
İslami İlimler Fakültesi	10	141	51	202	202
Tarım Bilimleri ve Teknolojileri Fakültesi	4	44	18	66	66
Spor Bilimleri Fakültesi	56	102	60	218	218
Zübeyde Hanım Sağlık Bilimleri Fakültesi	9	147	36	192	192
Bor Meslek Yüksekokulu	53	129	153	335	0
Ulukışla Meslek Yüksekokulu	6	47	-	53	17
Niğde Zübeyde Hanım Sağlık Hizmetleri Meslek Yüksekokulu	26	201	121	348	0
Bor Halil-Zöhre Ataman Meslek Yüksekokulu	4	17	21	42	17
Niğde Sosyal Bilimler Meslek Yüksekokulu	99	206	212	517	212

Niğde Teknik Bilimler Meslek Yüksekokulu	56	50	91	197	0
Tıp Fakültesi	5	48	8	61	61
Güzel Sanatlar Fakültesi	7	26	11	44	44
Fen Bilimleri Enstitüsü	71	176	-	247	173
Sosyal Bilimler Enstitüsü	60	128	-	188	188
Eğitim Bilimleri Enstitüsü	33	84	-	117	117
Sağlık Bilimleri Enstitüsü	11	4	-	15	15
TOPLAM	886	2497	1145	4508	3188

5.1.8-Yatay ve Dikey Geçiş Yapararak Gelen Öğrenci Sayısı

BİRİMLER	DİKEY GEÇİŞ	YATAY GEÇİŞ
Eğitim Fakültesi	2	58
Fen Fakültesi	-	5
İnsan ve Toplum Fakültesi	-	21
İktisadi ve İdari Bilimler Fakültesi	20	33
Mühendislik Fakültesi	8	19
Mimarlık Fakültesi	1	5
Tarım Bilimleri ve Teknolojileri Fakültesi	6	3
İletişim Fakültesi	5	2
İslami İlimler	13	36
Tıp Fakültesi	-	60
Diş Hekimliği Fakültesi	-	5
Spor Bilimleri Fakültesi	3	7
Güzel Sanatlar Fakültesi	4	1
Türk Musikisi Devlet Konservatuvarı	-	-
Bor Sağlık Bilimleri Fakültesi	4	6
Zübeyde Hanım Sağlık Bilimleri Fakültesi	11	21
Niğde Sosyal Bilimler Meslek Yüksekokulu	-	20
Niğde Teknik Bilimler Meslek Yüksekokulu	-	7
Bor Meslek Yüksekokulu	-	16
Bor Halil Zöhre Ataman Meslek Yüksekokulu	-	1
Niğde Zübeyde Hanım Sağlık Hizmetleri Meslek	-	22

Yüksekokulu		
Ulukışla Meslek Yüksekokulu	-	2
Sosyal Bilimler Enstitüsü	-	4
Eğitim Bilimleri Enstitüsü	-	-
Fen Bilimleri Enstitüsü	-	2
Sağlık Bilimleri Enstitüsü	-	-
TOPLAM	77	356

*01.10.2023-31.10.2024 tarihleri arasındaki kayıtlar dikkate alınmıştır.

5.1.9-Yatay Geçiş Yapararak Giden Öğrenci Sayısı

BİRİMLER	SAYI
Eğitim Fakültesi	32
Fen Fakültesi	10
İnsan ve Toplum Fakültesi	25
Mühendislik Fakültesi	13
İktisadi ve İdari Bilimler Fakültesi	17
İletişim Fakültesi	6
Mimarlık Fakültesi	6
İslami İlimler	9
Tarım Bilimleri ve Teknolojileri Fakültesi	6
Tıp Fakültesi	14
Sosyal Bilimler Enstitüsü	-
Bor Sağlık Bilimleri Fakültesi	7
Zübeyde Hanım Sağlık Bilimleri Fakültesi	14
Spor Bilimleri Fakültesi	8
Niğde Sosyal Bilimler Meslek Yüksekokulu	5
Bor Meslek Yüksekokulu	10
Bor Halil Zöhre Ataman Meslek Yüksekokulu	3
Niğde Teknik Bilimler Meslek Yüksekokulu	7
Niğde Zübeyde Hanım Sağlık Hizmetleri Meslek Yüksekokulu	4
Türk Musikisi Devlet Konservatuvarı	-
Fen Bilimleri Enstitüsü	2
Ulukışla Meslek Yüksekokulu	-
Güzel Sanatlar Fakültesi	3
Diş Hekimliği Fakültesi	2
TOPLAM	203

* 01.01.2024-31.12.2024 tarihleri arasındaki veriler esas alınarak düzenlenmiştir

6- Yönetim ve İç Kontrol Sistemi

2024 Yılı Harcamaları	
1	Aylık Telefon Harcamaları
2	Büro Makinelerinde Yedek Parça Alımı
3	Kâğıt, Kalem, Dosya, Zarf Gibi Kırtasiye Harcamaları
4	Makine Teçhizat Bakım ve Onarım Giderleri
5	Diploma Hologramı ve Transkript Bandrol Alımı
6	Toner Alımları
7	Öğrenci Kimlik Kartı ve Kimlik Bandrolü Alımı
8	Onur Belgesi Alımı
9	Ribon ve Film Alımı

II- AMAÇ VE HEDEFLER

A-Birimin Amaç ve Hedefleri

Öğrencilerimizin mezuniyet ile ilgili tüm işlemlerini otomasyon üzerinden yaparak, mezuniyetlerdeki iş yükünü ve zaman kaybını olabildiğince azaltmak.

B- Temel Politikalar ve Öncelikler

- Dürüstlük
- Hoşgörü
- Şeffaflık
- Güvenilirlik
- Sorumluluk bilinci
- Kaliteli hizmet
- Hesap verebilirlik
- Yaratıcılık
- Yenilikçilik
- Saygılı olmak
- Toplumsal sorumluluk
- Etik değerlere bağlı olmak

III- FAALİYETLERE İLİŞKİN BİLGİ VE DEĞERLENDİRMELER

A- Mali Bilgiler

1- Bütçe Uygulama Sonuçları

1.1- Bütçe Giderleri

	2024 BÜTÇE BAŞLANGIÇ ÖDENEĞİ	2024 GERÇEKLEŞME TOPLAMI	GERÇEK. ORANI
	TL	TL	%
Bütçe Giderleri Toplamı	9.893.800,00	9.439.873,21	%95,41
01 - Personel Giderleri	8.343.000,00	8.033.766,96	%96,29
02 - Sosyal Güvenlik Kurumlarına Devlet Primi Giderleri	1.117.000,00	990.159,99	%88,64
03 - Mal ve Hizmet Alım Giderleri	433.800,00	415.946,26	%95,88
05 - Cari Transferler	-	-	-
06 - Sermaye Giderleri	-	-	-

2- Temel Mali Tablolara İlişkin Açıklamalar

Giderlerin Tertiplere Göre Gider Gerçekleşmesi

Ekonomik Kod		Başlangıç Ödeneği	Eklenen	Kurum Dışı Düşülen	Kurum İçi Eklenen	Kurum İçi Düşülen	Yedek Ödenekten Eklenen	Toplamı Ödenek	Harcama	Kalan	Bloke
E1	E2										
01											
	1	10.543.000,00				2.200.000,00		8.343.000,00	8.033.766,96	309.233,04	
	2										
02											
	1	1.117.000,00						1.117.000,00	990.159,99	126.840,01	
03											
	2	182.000,00	245.000,00					408.800,00	397.136,80	11.663,20	18.200,00
	3	11.000,00	5.000,00					16.000,00	15.909,96	90,4	
	5	9.000,00						9.000,00	2.899,50	6.100,50	
	7	46.000,00				41.400,00		0,00		0,00	4.600,00
TOPLAM		11.908.000,00	250.000,00			2.241.400,00		9.893.800,00	9.439.873,21	453.926,79	22.800,00

B-Performans Bilgileri

Amaç 1. Eğitim-Öğretimin Kalitesini İyileştirmek

1.1. 2024 Yılı sonunda mezuniyet töreninde diploma ve diploma ekleri verilerek hedef gerçekleştirilmiştir.

1.1.1. 2024 Yılı sonunda Onur ve Yüksek Onur Belgesi almaya hak kazanan öğrencilere mezuniyet töreninde belgeleri verilerek hedef gerçekleştirilmiştir.

Amaç 2. Öğrenci Merkezli Üniversite Anlayışını Güçlendirmek

2.1. Üniversite ile mezunlar arasındaki ilişkiyi etkin bir şekilde sürdürmek.

2.1.1. Mezun Takip Otomasyon Sistemi aktif olarak hizmet vermektedir.

IV-KURUMSAL KABİLİYET VE KAPASİTENİN DEĞERLENDİRİLMESİ

A- Üstünlükler

- Üst yönetimin yeniliklere açık olması ve toplam kalite yönetimine önem verilmesi,
- Çalışanların yönetmeliklere ve yönergelere uygun hareket etmesi,
- Çalışanların iç akademik takvime uymada gösterdiği titizlik.
- Gerekliliği halinde öğrenciye ait bilgilere hızlı bir şekilde ulaşılabilmesi
- Birimler arası bilgi ve belge paylaşımının doğru ve hızlı olması
- Öğrenci otomasyon programlarının kullanılması sonucunda Öğrenci İşleri Daire Başkanlığı ve birim öğrenci işleri bünyesinde verilen bilgi ve belge hizmetleri hızlı ve sağlıklı bir şekilde yürütülmesi
- Üniversitemize kayıt hakkı kazanan öğrencilerimizin kayıtlarının sağlıklı ve çok kısa sürede yapılması,
- Yeni kayıt olan öğrencilere eğitim öğretim yılının başladığı ilk haftada kimlik kartı verilmesi, eski öğrencilerin kimlik kartlarının kaybolması ve yıpranması durumunda bekletilmeden yeni kimlik kartı verilmesi,
- Öğrenci istatistiklerinin sağlıklı yapılması,
- Mezun olan öğrencilerimize mezuniyetten hemen sonra diploma düzenlenmesi ve diploma ile birlikte diploma ekininde verilmesi,
- AKTS (Avrupa Kredi Transfer Sistemi) etiketinin alınmış olması,
- Üniversitemizde çift ana dal ve yan dal uygulama olanağının bulunması,
- Her elemanımızın kapasiteli bilgisayarlarının ve internet bağlantılarının olması,
- Öğrenci memnuniyetinin ön planda tutulması,
- Başkanlığımızda takım çalışması etkin şekilde kullanılması

B- Zayıflıklar

- Hizmet içi seminerlerin ve sosyal danışmanlık hizmetlerinin yetersizliği,
- Öğrenci Danışmanlarının ders kayıtlarına gereken önemi vermemesi,

C- Değerlendirme

Danışmanlık sisteminin daha iyi bir şekilde işlenmesi sonucunda öğrencilerin mağduriyetinin azalacağı düşünülmektedir.

EK-1: HARCAMA YETKİLİSİNİN İÇ KONTROL GÜVENCE BEYANI

İÇ KONTROL GÜVENCE BEYANI^[1]

Harcama yetkilisi olarak yetkim dahilinde;

Bu raporda yer alan bilgilerin güvenilir, tam ve doğru olduğunu beyan ederim.

Bu raporda açıklanan faaliyetler için idare bütçesinden harcama birimimize tahsis edilmiş kaynakların etkili, ekonomik ve verimli bir şekilde kullanıldığını, görev ve yetki alanım çerçevesinde iç kontrol sisteminin idari ve mali kararlar ile bunlara ilişkin işlemlerin yasallık ve düzenliliği hususunda yeterli güvenceyi sağladığını ve harcama birimimizde süreç kontrolünün etkin olarak uygulandığını bildiririm.

Bu güvence, harcama yetkilisi olarak sahip olduğum bilgi ve değerlendirmeler, iç kontroller, iç denetçi raporları ile Sayıştay raporları gibi bilgim dahilindeki hususlara dayanmaktadır.^[2]

Burada raporlanmayan, idarenin menfaatlerine zarar veren herhangi bir husus hakkında bilgim olmadığını beyan ederim.^[3] (NİĞDE 15/01/2025)

Saadet İLBAY
Daire Başkanı

^[1] Harcama yetkilileri tarafından imzalanan iç kontrol güvence beyanı birim faaliyet raporlarına eklenir.

^[2] Yıl içinde harcama yetkilisi değişmişse “benden önceki harcama yetkilisi/yetkililerinden almış olduğum bilgiler” ibaresi de eklenir.

^[3] Harcama yetkilisinin herhangi bir çekincesi varsa bunlar liste olarak bu beyana eklenir ve beyanın bu çekincelerle birlikte dikkate alınması gerektiği belirtilir.