

**T.C.
NİĞDE ÖMER HALİSDEMİR
ÜNİVERSİTESİ**

ÖĞRENCİ İŞLERİ DAİRE BAŞKANLIĞI

**2023 Yılı
Birim Faaliyet Raporu**

[OCAK 2024]

İçindekiler

BİRİM YÖNETİCİSİNİN SUNUŞU

I- GENEL BİLGİLER

A- Misyon ve Vizyon

B- Yetki, Görev ve Sorumluluklar

C- Birime İlişkin Bilgiler

1- Fiziksel Yapı

2- Örgüt Yapısı

3- Bilgi ve Teknolojik Kaynaklar

3.1.1- Bilgi Kaynaklarımız

3.1.2- Teknolojik Kaynaklarımız

3.1.3- Yazılımlar

3.1.4- Bilgisayarlar

3.1.5- Diğer Bilgi ve Teknolojik Kaynaklar

4- İnsan Kaynakları

4.1- İdari Personel

4.1.1- İdari Personel Sayısı

4.1.2- İdari Personelin Eğitim Durumu

4.1.3- İdari Personelin Hizmet Süreleri

4.1.4- İdari Personelin Yaş İtibarıyla Dağılımı

4.1.5- İdari Personelin Cinsiyet İtibarıyla Dağılımı

4.2- Sözleşmeli Personel

4.2.1- Sözleşmeli Personel Sayısı

4.2.2- Sözleşmeli Personelin Hizmet Süreleri

4.2.3- Sözleşmeli Personelin Yaş İtibarıyla Dağılımı

4.2.4- Sözleşmeli Personelin Cinsiyet İtibarıyla Dağılımı

5- Sunulan Hizmetler

5.1- Eğitim-Öğretim Hizmetler

5.1.1- 2021-2022 Eğitim-Öğretim Yılında Mezun Olan Öğrenci Sayısı

5.1.2- 2022-2023 Eğitim-Öğretim Yılı Toplam Öğrenci Sayısı

5.1.3- Yabancı Dil Hazırlık Sınıfı Öğrenci Sayısı ve Oranı

5.1.4- Öğrenci Kontenjanları ve Doluluk Oranı

5.1.5- Yüksek Lisans ve Doktora Programları Öğrenci Sayıları

5.1.6- Uluslararası Öğrenciler

5.1.7- Diğer Hizmetler

5.1.8- Yatay ve Dikey Geçiş Yaparak Gelen Öğrenci Sayısı

5.1.9- Yatay Geçiş Yaparak Giden Öğrenci Sayısı

6- Yönetim ve İç Kontrol Sistemi

II- AMAÇ ve HEDEFLER

A- Birimin Amaç ve Hedefleri

B- Temel Politikalar ve Öncelikler

III- FAALİYETLERE İLİŞKİN BİLGİ VE DEĞERLENDİRMELER

A- Mali Bilgiler

- 1- Bütçe Uygulama Sonuçları
 - 1.1- Bütçe Giderleri
- 2- Temel Mali Tablolara İlişkin Açıklamalar

B- Performans Bilgileri

IV- KURUMSAL KABİLİYET VE KAPASİTENİN DEĞERLENDİRİLMESİ

A- Üstünlükler

B- Zayıflıklar

C- Değerlendirme

EK-1: HARCAMA YETKİLİSİNİN İÇ KONTROL GÜVENCE BEYANI

Birim Yöneticisinin Sunuşu

10.12.2003 tarihli ve 5018 sayılı Kamu Mali Yönetimi ve Kontrol Kanunu'nun 41. maddesine dayanılarak hazırlanan 17.03.2006 tarihli ve 26111 sayılı Resmi Gazetede yayınlanarak yürürlüğe giren **Kamu İdarelerince Hazırlanacak Faaliyet Raporları Hakkında Yönetmelik** gereği Öğrenci İşleri Daire Başkanlığımızın 2023 Yılı -Birim Faaliyet Raporu ekte sunulmuştur.

Öğrenci odaklı bir anlayış doğrultusunda, akademik ve idari birimler ile uyum içinde çalışma ortamı sağlanarak eğitim-öğretim faaliyetlerinin problemsiz bir şekilde yürütülmesi amaçlanmaktadır. Başkanlığımız; öğrencilere, mezunlara, öğretim elemanlarına ve hizmet verilen kurumlara, bilgi ve iletişim teknolojilerinin etkin bir şekilde kullanımıyla güvenilir ve hızlı bilgi-belge hizmeti sunarak öğrenci, öğretim elemanı ve çalışanların memnuniyetini kazanma gayretindedir. Birimimiz çalışmalarında yoğun mesai ve özveri harcayan ve emeği geçen tüm çalışma arkadaşlarıma teşekkür ediyorum.

Eğitim-Öğretim ilkeleri içerisinde yaptığımız çalışmalar sadece kurum içerisinde dar bir alanı değil ilişki içinde bulunan ya da bulunabilecek diğer kurum ve kuruluşları da ilgilendirmektedir.

Faaliyet raporumuzda; misyon ve vizyon, yetki, görev ve sorumluluklar, idareye ilişkin bilgiler, örgüt yapısı, bilgi ve teknolojik kaynaklar, insan kaynakları, sunulan hizmetler, faaliyet bilgileri yer almaktadır.

Saadet İLBAY
Daire Başkanı

I- GENEL BİLGİLER

A. Misyon ve Vizyon

Misyon

Öğrenci İşleri Daire Başkanlığı olarak misyonumuz; öğrenciye hizmeti temel görevleri arasında sayan, kalite ve standartlara uygun teknolojiyi en iyi şekilde kullanarak, planlanan eğitim-öğretim sürecinin düzenli yürütülmesini sağlamayı; öğrencilere, mezunlara, öğretim elemanlarına ve ilişkide olduğumuz kurumlara sağlıklı bilgi-belge hizmeti sunmayı ve fakülte, yüksekokul, konservatuvar, meslek yüksekokullarında yürütülen lisans ve önlisans düzeyinde, kayıt-kabul, eğitim-öğretim ve sınavlara ilişkin yönetmelik esaslarını uygulamayı ve güvenilirliği esas edinmiştir.

Vizyon

Gelişen bilgi ve teknolojileri kullanarak, güler yüzlü ortamda güvenli ve hızlı bilgi-belge hizmeti sunulan; öğrenci, öğretim elemanı ve çalışanlarının memnuniyetini ön plana çıkaran bir birim olmaktır.

B. Yetki, Görev ve Sorumluluklar

1- Birimin Kuruluşu

3 Temmuz 1992 tarihinde, 3837 sayılı Kanun ile kurulan Niğde Ömer Halisdemir Üniversitesi'nin eğitim-öğretim vermeye başlaması ile öğrencilerin kayıtlarını tutma, belge verme, düzenleme konularında gerekli olan her türlü hizmeti vermek üzere Öğrenci İşleri Daire Başkanlığı kurulmuştur. 1998 yılına kadar bütün işlemler manuel ortamda yapılırken, bu yıldan itibaren otomasyon sistemine geçilmiştir. 2001 yılında ise daha kapsamlı olarak otomasyon sistemi kullanılmaya başlanmıştır. 2002–2003 eğitim-öğretim yılından itibaren öğrenciler ders kayıt işlemlerini web üzerinden yapmaya başlamışlardır.

2-Öğrenci İşleri Daire Başkanının Yetki, Görev ve Sorumlulukları:

Yetki: Başkanlık ile ilgili yazışmaları ve verilecek belgeleri imzalama yetkisine, aynı zamanda da Rektörlük ve Genel Sekreterlik Makamınca uygun görülen kararlarla ilgili uygulama yetkisine sahiptir.

Görev: Eğitim-Öğretim hizmetlerinin aksamadan yürütülmesi için personelin denetimi sağlar.

Üniversitemiz öğrencilerinin her türlü öğrencilik haklarından yararlanma ile ilgili işlemlerini yürütür.

Görev alanına giren ve Öğrenci İşleri hizmetlerinin gerektirdiği diğer çalışmaları yapar.

Öğrenci İşleri Daire Başkanlığına ait hizmetlerin aksatılmadan yürütülmesini sağlar.

Öğrenci İşleri Daire Başkanlığı Stratejik Planını, Faaliyet Raporunu hazırlar.

Öğrenci İşlerine ait tüm bilgi ve belgelerin korunması ve saklanmasından sorumludur.

Sorumluluklar: Yükseköğretim Kanunu ile ilgili mevzuatla kendisine verilen görevlerinin gereği gibi yerine getirilmesinden; yetkilerin zamanında ve gereğince kullanılmasından; demirbaş eşyaların korunmasından sorumludur.

C- Birime İlişkin Bilgiler

1-Fiziksel Yapı

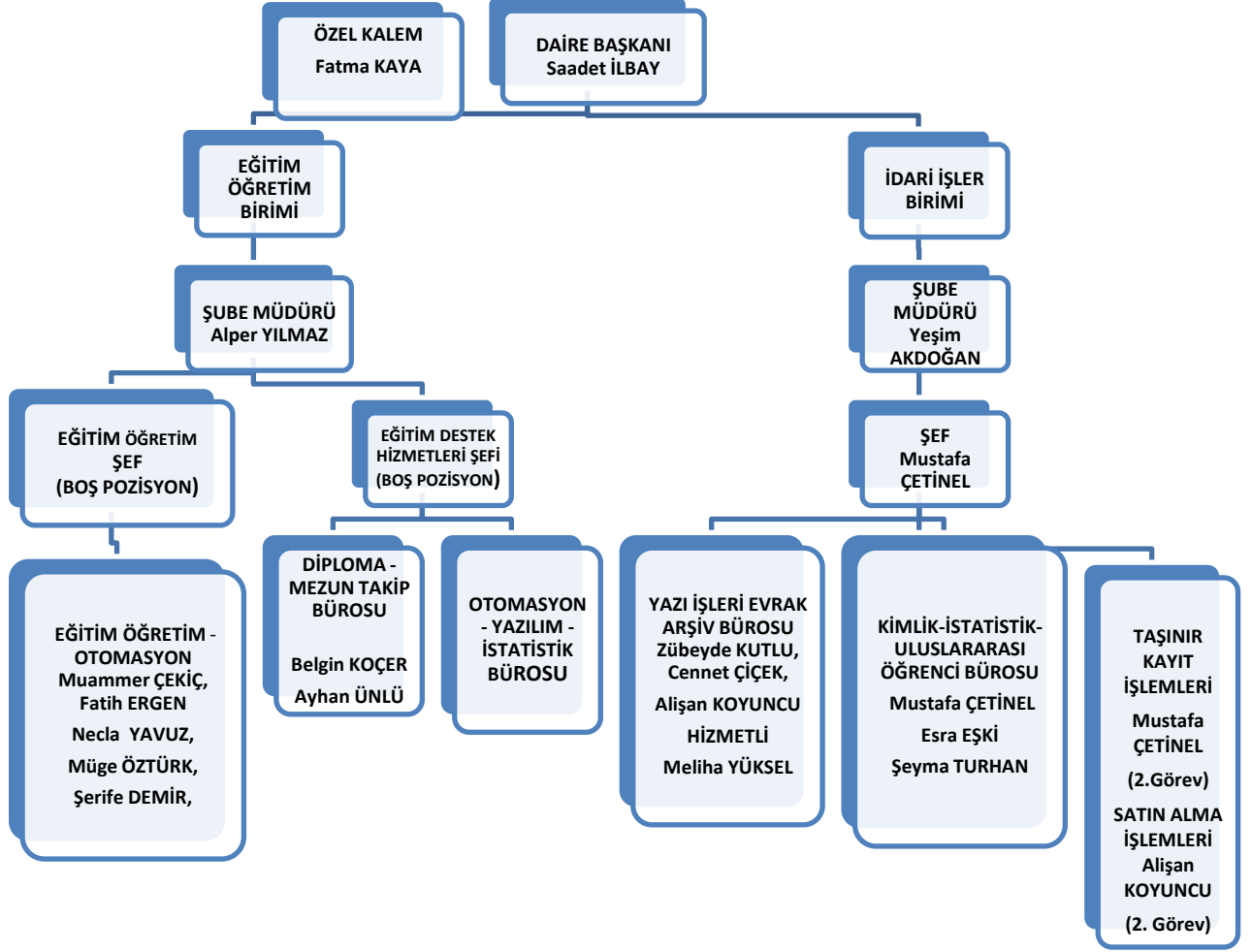
	Sayısı (Adet)	Alanı (m ²)	Kullanan Sayısı (Kişi)
Öğrenci İşleri Daire Başkanı Bürosu	1	33,065	1
Öğrenci İşleri Daire Başkanı Sekreterliği Bürosu	1	14,221	1
Öğrenci İşleri Şube Müdürü Bürosu	1	14,298	1
Öğrenci İşleri Evrak Bürosu	1	29,082	3
Kimlik-İstatistik-Uluslararası Öğrenci Bürosu	1	29,009	2
Öğrenci İşleri Eğitim-Öğretim Otomasyon Bürosu (1)	1	28,816	3
Öğrenci İşleri Eğitim-Öğretim Otomasyon Bürosu (2)	1	28,991	2
Diploma Bürosu	1	14,830	1
Diploma Bürosu Arşivi	1	15,342	-
Öğrenci Kayıt Bürosu	1	87,206	-
Arşiv/Depo	2	*50,2	-
Toplam	12	345,060	14

*Öğrenci İşleri Bürosu ve Arşiv/Depo Sayısı 2 ile çarpılarak toplam sayı bulunmuştur.

Öğrenci İşleri Daire Başkanlığı Niğde'nin Merkez Yerleşkesinde 3 katlı rektörlük binasının 1. katında 345,060 m² kapalı alana sahip 12 odalı merkez biriminde hizmet vermektedir.

3- Örgüt Yapısı

Birimimiz örgüt yapısını gösteren şema, aşağıda verilmiştir.



3- Bilgi ve Teknolojik Kaynaklar

3.1.1- Bilgi Kaynaklarımız

- 04/09/2005 tarih ve 25926 sayılı Resmi Gazete’de yayımlanarak yürürlüğe giren Niğde Ömer Halisdemir Üniversitesi Ön Lisans ve Lisans Eğitim-Öğretim ve Sınav Yönetmeliği
- 26/12/2005 tarih ve 26035 sayılı Resmi Gazete’de yayımlanarak yürürlüğe giren Niğde Ömer Halisdemir Üniversitesi Yaz Okulu Eğitim-Öğretim Yönetmeliği.
- Yükseköğretim Kurumlarında Ön Lisans ve Lisans Düzeyindeki Programlar Arasında Geçiş, Çift Anadal, Yan Dal ile Kurumlar Arası Kredi Transferi Yapılması Esaslarına İlişkin Yönetmelik
- Niğde Ömer Halisdemir Üniversitesi Yabancı Diller Yüksekokulu Hazırlık Programı Eğitim Öğretim ve Sınav Yönetmeliği
- Niğde Ömer Halisdemir Üniversitesi Lisansüstü Eğitim-Öğretim ve Sınav Yönetmeliği
- Niğde Ömer Halisdemir Üniversitesi Tıp Fakültesi Eğitim-Öğretim ve Sınav Yönetmeliği
- Niğde Ömer Halisdemir Üniversitesi Diş Hekimliği Fakültesi Eğitim-Öğretim Ve Sınav Yönetmeliği
- Niğde Ömer Halisdemir Üniversitesi Çift Ana Dal Yönergesi,
- Niğde Ömer Halisdemir Üniversitesi Yan Dal Yönergesi,
- Niğde Ömer Halisdemir Üniversitesi Başarı Ölçme ve Değerlendirme Yönergesi,
- Niğde Ömer Halisdemir Üniversitesi Ön Lisans ve Lisans Düzeyinde Yatay Geçiş Esaslarına İlişkin Yönerge,
- Niğde Ömer Halisdemir Üniversitesi Ön Lisans ve Lisans Düzeyinde Yurt Dışından Öğrenci Kabul Yönergesi,
- Niğde Ömer Halisdemir Üniversitesi Öğrenci Konseyi Yönergesi,
- Niğde Ömer Halisdemir Üniversitesi Ön Lisans ve Lisans Özel Öğrenci Yönergesi,
- Niğde Ömer Halisdemir Üniversitesi Yabancı Diller Yüksekokulu İsteğe Bağlı Hazırlık Yönergesi,
- Niğde Ömer Halisdemir Üniversitesi Diploma, Diploma Eki ile Diğer Belgelerin Düzenlenmesine ve Mezuniyette Dereceye Giren Öğrencilerin Tespitine Dair Yönerge,
- Niğde Ömer Halisdemir Üniversitesi Enformatik Dersleri Muafiyet Sınav Yönergesi,
- Niğde Ömer Halisdemir Üniversitesi Ön Lisans ve Lisans Muafiyet ve İntibak İşlemleri Yönergesi,
- 3843 Sayılı Kanun

- 657 Sayılı Devlet Memurları Kanunu
- 2547 Sayılı Yükseköğretim Kanunu

3.1.2-Teknolojik Kaynaklarımız

Birimimizle ilgili bilgi işlem hizmetleri Bilgi İşlem Daire Başkanlığına bağlı olarak öğrenci otomasyon programları üzerinden yürütülmektedir. Başkanlığımız bünyesinde, Bilgi İşlem Dairesi Başkanlığından bağımsız bir sistem ve yazılım birimi mevcut değildir.

3.1.3- Yazılımlar

Birimimizde 2010 yılından itibaren, yazılımı Bilgi İşlem Daire Başkanlığınca yapılan Öğrenci Otomasyon Sistemi kullanılmaktadır. Üniversitemizde kayıtlı tüm öğrencilerin, kayıt ve takip işlemleri bu sistem üzerinden yapılmaktadır.

3.1.4- Bilgisayarlar

Cinsi	Sayısı (Adet)
Masaüstü Bilgisayar	25
Taşınabilir Bilgisayar	2
TOPLAM	27

3.1.5- Diğer Bilgi ve Teknolojik Kaynaklar

Cinsi	Adet
Projeksiyon	-
Slayt Makinesi	-
Tepegöz	-
Episkop	-
Barkot Okuyucu	-
Baskı Makinesi	9
Fotokopi Makinesi	2
Faks	1
Fotoğraf Makinesi	-
Kamera	-
Televizyon	-
Yazıcı	9
Tarayıcı	1
Müzik Seti	-
Mikroskop	-
DVD	-
TOPLAM	22

4- İnsan Kaynakları

Birimin Toplam Personel Sayısı

KADROLU			SÖZLEŞMELİ		Geçici İşçi (Öz Gelir İşçisi)	TOPLAM
Akademik Personel	657 4/A (Memur)	657 4/D (Sürekli İşçi)	657 4/B (Sözleşmeli Personel)	657 4/C (Geçici Personel)		
-	15	-	3	-	-	18

4.1- İdari Personel

4.1.1- İdari Personel Sayısı

KADROLARIN DOLULUK ORANINA GÖRE			
Hizmet Sınıflandırması	Dolu	Boş	TOPLAM
Genel İdari Hizmetler Sınıfı	14		
Sağlık Hizmetleri Sınıfı	-		
Teknik Hizmetler Sınıfı	-		
Eğitim ve Öğretim Hizmetleri Sınıfı	-		
Avukatlık Hizmetleri Sınıfı	-		
Din Hizmetleri Sınıfı	-		
Yardımcı Hizmetler Sınıfı	1		
Sözleşmeli Personel 4/B	3		
TOPLAM	18		

4.1.2- İdari Personelin Eğitim Durumu

	İlköğretim	Lise	Ön Lisans	Lisans	Yüksek Lisans ve Doktora	TOPLAM
Kişi Sayısı	0	1	0	16	1	18
Yüzde	%0	%5,56	%0	%88,88	%5,56	%100

4.1.3- İdari Personelin Hizmet Süreleri

	1-3 Yıl	4-6 Yıl	7-10 Yıl	11-15 Yıl	16-20 Yıl	21 - Üzeri	TOPLAM
Kişi Sayısı	3	0	2	9	2	2	18
Yüzde	%16,67	%00,00	%11,11	%50	%11,11	%11,11	%100

4.1.4- İdari Personelin Yaş İtibarıyla Dağılımı

	21-25 Yaş	26-30 Yaş	31-35 Yaş	36-40 Yaş	41-50 Yaş	51-Üzeri	TOPLAM
Kişi Sayısı	0	1	4	5	6	2	15
Yüzde	%0,00	%5,56	%22,22	%27,78	%33,33	%11,11	%100

4.1.5- İdari Personelin Cinsiyet İtibarıyla Dağılımı

HİZMET SINIFLANDIRMASI	K	E	TOPLAM
Genel İdari Hizmetler Sınıfı	9	5	14
Sağlık Hizmetleri Sınıfı	-	-	-
Teknik Hizmetler Sınıfı	-	-	-
Eğitim ve Öğretim Hizmetleri Sınıfı	-	-	-
Avukatlık Hizmetleri Sınıfı	-	-	-
Din Hizmetleri Sınıfı	-	-	-
Yardımcı Hizmetler Sınıfı	1	-	1
Sözleşmeli Personel 4/B	2	1	3
TOPLAM	12	6	18

4.2- Sözleşmeli Personel

4.2.1- Sözleşmeli Personel Sayısı

UNVAN	Çalıştığı Birim	Sayı (Kişi)
Sözleşmeli Personel 4/B	Kimlik-İstatistik- Uluslararası Öğrenci Bürosu	1
Sözleşmeli Personel 4/B	Otomasyon Birimi	1
Sözleşmeli Personel 4/B	Diploma Bürosu	1
TOPLAM		3

4.2.2- Sözleşmeli Personelin Hizmet Süreleri

	1-3 Yıl	4-6 Yıl	7-10 Yıl	11-15 Yıl	16-20 Yıl	21 - Üzeri
Kişi SAYISI	3	0	0	0	0	0
Yüzde	% 100	0	0	0	0	0

4.2.3- Sözleşmeli Personelin Yaş İtibarıyla Dağılımı

	21-25 Yaş	26-30 Yaş	31-35 Yaş	36-40 Yaş	41-50 Yaş	51 - Üzeri
Kişi Sayısı	0	1	2	0	0	0
Yüzde	0	%33,33	%66,67	0	0	0

4.2.4- Sözleşmeli Personelin Cinsiyet İtibarıyla Dağılımı

UNVAN	K	E	TOPLAM
Sözleşmeli Personel 4/B	2	1	3
TOPLAM	2	1	3

5- Sunulan Hizmetler

5.1- Eğitim-Öğretim Hizmetler

Birim olarak eğitim-öğretim politikamız;

- Üniversitemizde öğrenim gören tüm öğrencilerin sorunsuz ve huzurlu bir öğrenim hayatı sürdürebilmeleri için yasalar ve ilgili mevzuat çerçevesinde, uygun teknolojiyi kullanarak en kaliteli hizmeti en kısa sürede vermek.
- Karar alma ve uygulamada, personelin katılımını ön planda tutmak ve sorumluluk almalarını sağlamak.
- Başkanlığımızca yürütülen işlerin şeffaflık ve hesap verilebilirlik, katılımcılık, verimlilik anlayışıyla yerine getirilmesine sağlamak
- İnsani ilişkileri öne çıkarmak ve insan haklarına saygılı olmak
- Zamanı iyi kullanarak kaliteli hizmet vermek

- Etik anlayışa sahip olmak

Eğitim-Öğretim kalitesini geliştirmeye yönelik politikamız;

- Üniversitemize yeni kayıt yaptıracak öğrenciler kesin kayıtlarını PTT şubelerinden alınan e-devlet şifresiyle internet üzerinden <https://www.turkiye.gov.tr/> adresine girerek “e-hizmetler” bölümünden kayıt yaptırabilmektedirler.
- e-devlet üzerinden kayıt yaptıramayan öğrencilerimizin ayrıca kayıt tarihlerinde kayıtlarının Başkanlığımızca hızlı ve etkili biçimde yapılabilmesi,
- Mevzuatta gerekli olan düzenleme ve güncellemelerin yapılması,
- Başkanlığımızca yürütülen hizmetlerin aksamadan ve hızlı bir şekilde yürütülebilmesi için çalışan personelin takım bilinci içinde bilgi ve becerilerinin, katılım ve motivasyonlarının artırılmasını sağlayacak ortamlar oluşturmak,
- Diğer yükseköğretim kurumu öğrencilerinin özel öğrenci statüsünde kabul edilmesi,
- Üniversitemiz öğrencilerinin özel öğrenci statüsünde diğer yükseköğretim kurumlarından ders alması,
- Üniversitemizde Çift Anadal-Yandal yapılabilmesi,
- Teknolojik gelişime açık olmak,
- Kaynakları israf etmeden etkili kullanmak.

5.1.1- 2022-2023 Eğitim-Öğretim Yılında Mezun Olan Öğrenci Sayısı

Birimin Adı	TOPLAM
Eğitim Fakültesi	444
Fen Edebiyat Fakültesi	258
İktisadi ve İdari Bilimler Fakültesi	333
Mühendislik Fakültesi	247
Tarım Bilimleri ve Teknolojileri Fakültesi	61
İletişim Fakültesi	81
Mimarlık Fakültesi	28
Tıp Fakültesi	34
İslami İlimler Fakültesi	219
Türk Musiki Devlet Konservatuvarı	7
Spor Bilimleri Fakültesi	164

Güzel Sanatlar Fakültesi	1
Zübeyde Hanım Sağlık Bilimleri Fakültesi	160
Niğde Zübeyde Hanım Sağlık Hizmetleri Meslek Yüksekokulu	365
Niğde Sosyal Bilimler Meslek Yüksekokulu	605
Niğde Teknik Bilimler Meslek Yüksekokulu	187
Bor Meslek Yüksekokulu	332
Bor Halil-Zöhre Ataman Meslek Yüksekokulu	36
Ulukışla Meslek Yüksekokulu	67
Sosyal Bilimler Enstitüsü	186
Fen Bilimleri Enstitüsü	131
Eğitim Bilimleri Enstitüsü	184
Sağlık Bilimleri Enstitüsü	8
TOPLAM	4.138

*01.01.2023-31.12.2023 tarihleri arasında mezun olan öğrenciler

5.1.2- 2023–2024 Eğitim-Öğretim Yılı Toplam Öğrenci Sayısı

FAKÜLTE/YÜKSEKOKUL	ÖĞRENCİ SAYILARI I.ÖĞRETİM		TOPLAM	ÖĞRENCİ SAYILARI II. ÖĞRETİM		TOPLAM	ÖĞRENCİ SAYILARI		TOPLAM
	K	E		K	E		K	E	
Eğitim Fakültesi	1.467	662	2.093	-	-		1.467	662	2.129
Fen Edebiyat Fakültesi	1.661	1.108	2.769	370	246	616	2.031	1.354	3.385
İktisadi ve İdari Bilimler Fakültesi	915	1.059	1.974	77	116	193	992	1.175	2.167
Mühendislik Fakültesi	223	852	1.075	18	183	201	241	1.035	1.276
Mimarlık Fakültesi	241	174	415	-	-	-	241	174	415
İletişim Fakültesi	431	423	854	-	-	-	431	423	854
İslami İlimler Fakültesi	502	251	753	268	200	468	770	451	1.221
Tıp Fakültesi	354	345	699	-	-	-	354	345	699
Diş Hekimliği Fakültesi	50	39	89				50	39	89
Güzel Sanatlar Fakültesi	198	55	253	-	-	-	198	55	253
Bor Sağlık Bilimleri Fakültesi	137	15	152	-	-	-	137	15	152

Tarım Bilimleri ve Teknolojileri Fakültesi	205	303	508	-	-	-	205	303	508
Türk Musikisi Devlet Konservatuvarı	103	109	212	-	-	-	103	109	212
Spor Bilimleri Fakültesi	212	431	643	73	145	218	285	576	861
Bor Meslek Yüksekokulu	400	1.218	1.618	121	187	308	521	1.405	1.926
Bor Halil-Zöhre Ataman Meslek Yüksekokulu	155	120	275	-	-	-	155	120	275
Niğde Sosyal Bilimler Meslek Yüksekokulu	1.180	1.048	2.228	444	590	1.034	1.624	1.638	3.262
Niğde Teknik Bilimler Meslek Yüksekokulu	317	1.085	1.402	129	511	640	446	1.596	2.042
Niğde Zübeyde Hanım Sağlık Hizmetleri Meslek Yüksekokulu	587	283	870	356	152	508	943	435	1.378
Zübeyde Hanım Sağlık Bilimleri Fakültesi	791	230	1.021	-	-	-	791	230	1.021
Ulukışla Meslek Yüksekokulu	103	195	298	-	-	-	103	195	298
Eğitim Bilimleri Enstitüsü	309	266	575	-	-	-	309	266	575
Sosyal Bilimler Enstitüsü	573	625	1.198	-	-	-	573	625	1.198
Fen Bilimleri Enstitüsü	343	558	901	-	-	-	343	558	901
Sağlık Bilimleri Enstitüsü	57	41	98	-	-	-	57	41	98
TOPLAM	11.514	11.495	23.009	1.856	2.330	4.186	13.370	13.825	27.195

*2023 Ekim ayı öğrenci sayıları esas alınarak düzenlenmiştir.(Uluslararası öğrenci sayıları dahil edilmiştir.)

5.1.3- Yabancı Dil Hazırlık Sınıfı Öğrenci Sayısı ve Oranı

Birim Adı	I. Öğretim			II. Öğretim			I. ve II. Öğretim Toplamı (a)	Yüzde*
	E	K	Top.	E	K	Top.	Sayı	
Mühendislik	3	2	5				5	0,02

Fakültesi	Makine Mühendisliği	6	3	9			9	0,03
	Bilgisayar Mühendisliği	7	7	14			14	0,05
	İnşaat Mühendisliği	0	0	0			0	0,00
Tarım Bilimleri ve Teknolojileri Fakültesi	**Bitkisel Üretim ve Teknolojileri	23	12	35			35	0,13
	**Hayvansal Üretim ve Teknolojileri	16	5	21			21	0,08
	**Biyosistem Mühendisliği	14	18	32			32	0,12
	**Tarımsal Genetik Mühendisliği	23	17	40			40	0,15
Güzel Sanatlar Fakültesi	Tekstil ve Moda Tasarımı		2	2			2	0,01
Mimarlık Fakültesi	Mimarlık	0	4	4			4	0,01
İktisadi ve İdari Bilimler Fakültesi	Finans ve Bankacılık	1	1	2			2	0,01
	İşletme	2	2	4			4	0,01
	Maliye	0	2	2			2	0,01
	Kamu Yönetimi	2	0	2			2	0,01
	İktisat	2	1	3			3	0,01
	Uluslararası Ticaret ve Lojistik	6	8	14			14	0,05
	Siyaset. Bilimleri ve Uluslararası İlişkiler	4	4	8			8	0,03
Niğde Sosyal Bilimler Meslek Yüksekokulu	**Uygulamalı İngilizce ve Tercümanlık	18	46	64			64	0,24
Fen Bilimleri Enstitüsü	Fizik	1	0	1			1	0,00
	**Bitkisel Üretim ve Teknolojileri	1	0	1			1	0,00
Sosyal Bilimler Enstitüsü	Maliye	1	0	1			1	0,00
Eğitim Fakültesi	**İngilizce Öğretmenliği	19	8	27			27	0,10
Fen Edebiyat Fakültesi	**İngiliz Dili ve Edebiyatı	12	31	43			43	0,16
İletişim Fakültesi	Halkla İlişkiler ve Reklamcılık	1	1	2			2	0,01
TOPLAM		162	174	401			336	1,24

*Yabancı dil eğitimi gören öğrenci sayısının toplam öğrenci sayısına oranı (Yabancı dil eğitimi gören öğrenci sayısı/Toplam öğrenci sayısı*100)

**Bu bölümlerde Zorunlu İngilizce Hazırlık Programı uygulanmaktadır.

5.1.4- Öğrenci Kontenjanları ve Doluluk Oranı

Birimin Adı	ÖSYM Kontenjanı	Kayıt Olan	Doluluk Oranı (%)	Boş Kalan
Eğitim Fakültesi	505	475	%94	30
Fen Edebiyat Fakültesi	796	785	%99	11
İktisadi ve İdari Bilimler Fakültesi	432	427	%99	5
Mühendislik Fakültesi	236	163	%69	73
Tarım Bilimleri ve Teknolojileri Fakültesi	128	123	%96	5
Mimarlık Fakültesi	117	101	%86	16
İletişim Fakültesi	212	202	%95	10
Türk Musikisi Devlet Konservatuarı	60	60	%100	0
İslami İlimler Fakültesi	256	252	%98	4
Tıp Fakültesi	113	113	%100	0
Zübeyde Hanım Sağlık Bilimleri Fakültesi	266	260	%98	6
Bor Sağlık Bilimleri Fakültesi	54	52	%100	2
Güzel Sanatlar Fakültesi	77	78	%100	0
Spor Bilimleri Fakültesi	204	179	%88	25
Diş Hekimliği Fakültesi	41	41	%100	0
Bor Meslek Yüksekokulu	642	606	%94	36
Niğde Sosyal Bilimler Meslek Yüksekokulu	1043	987	%95	56
Niğde Teknik Bilimler Meslek Yüksekokulu	556	528	%95	28
Ulukışla Meslek Yüksekokulu	113	104	%92	9
Niğde Zübeyde Hanım Sağlık Hizmetleri Meslek Yüksekokulu	516	505	%98	11
Bor Halil-Zöhre Ataman Meslek Yüksekokulu	115	98	%98	17
TOPLAM	6.482	6139	%95	343

*2023-2024 eğitim öğretim yılı ÖSYM Kontenjanı dikkate alınmıştır.

5.1.5- Yüksek Lisans ve Doktora Programları Öğrenci Sayıları

Birim Adı	Programı	Yüksek Lisans		Doktora	Toplam
		Tezli	Tezsiz		
Sosyal Bilimler Enstitüsü	Kamu Yönetimi	84	20	7	111
	İktisat	81		19	100
	Beden Eğitimi ve Spor	62		11	73
	İşletme	116	53	45	214
	Tarih	74		17	91
	Türk Dili ve Edebiyatı	114		32	146
	Sosyoloji	65		1	66
	Avrasya Araştırmaları	43		32	75
	Maliye	34			34
	Müzikoloji	31			31
	Uluslararası Ticaret ve Lojistik Yönetimi	38			38
	Sağlık Yönetim		8		8
	Bankacılık ve Finans	31		4	35
	İletişim Bilimleri	11			11
	Temel İslami İlimler	55			55
	Çağdaş Türk Lehçeleri ve Edebiyatları	33		18	51
	Türk Müziği	22			22
Siyaset Bilimi ve Uluslararası İlişkiler	32		5	37	
Fen Bilimleri Enstitüsü	Jeoloji Mühendisliği	38		5	43
	Mimarlık	21			21
	Makine Mühendisliği	54		17	71
	Çevre Mühendisliği	31		10	41
	Elektrik-Elektronik Mühendisliği	38		15	53
	İnşaat Mühendisliği	68		19	87
	Matematik	30		4	34
	Fizik	22		9	31
	Biyoloji	34		5	39
	Kimya	22		6	28
	Maden Mühendisliği	21		4	25

	Gıda Mühendisliği	35		16	51
	Tarımsal Genetik Mühendisliği	15		20	35
	Biyoteknoloji	40		11	51
	Hayvansal Üretim ve Teknolojileri	17		22	39
	Bitkisel Üretim ve Teknolojileri	55		26	81
	Enerji Bilimi ve Teknolojileri	37		5	42
	Harita Mühendisliği	40			40
	Afet Yönetimi	41			41
	İş Sağlığı ve Güvenliği		48		48
Eğitim Bilimleri Enstitüsü	Türkçe Eğitimi ve Sosyal Bilgiler	98		11	109
	Bilgisayar Öğretimi ve Teknolojileri	35			35
	Güzel Sanatlar Eğitimi	49			49
	Eğitim Bilimleri	113	62		175
	Matematik ve Fen Bilimleri Eğitimi	119		4	123
	Sınıf Eğitimi			3	3
	Temel Eğitimi	73	8		81
Sağlık Bilimleri Enstitüsü	Hareket Ve Antrenman Bilimleri	40		2	42
	İç Hastalıkları Hemşireliği	16			16
	Psikiyatri Hemşireliği	12			12
	Tıbbi Fizyoloji	10			10
	Tıbbi Mikrobiyoloji	3			3
	Doğum ve Kadın Hastalıkları Hemşireliği	15			15
	TOPLAM	2.168	199	405	2772

*2023 Ekim ayı öğrenci sayıları esas alınarak düzenlenmiştir.

5.1.6- Uluslararası Öğrenciler

Uluslararası Öğrencilerin Sayısı ve Bölümleri				
Birimin Adı	Bölümü	K	E	TOPLAM
Eğitim Fakültesi	Sınıf Öğretmenliği	7	1	8
	Müzik Öğretmenliği	1	1	2
	İngilizce Öğretmenliği	7	2	9
	Resim-İş Öğretmenliği	1	0	1
	Rehberlik ve Psikolojik Danış.	3	1	4
	Türkçe Öğretmenliği	0	1	1
	Okul Öncesi Eğitimi	5	0	5
	İlköğretim Matematik Öğretmenliği	2	1	3

	Fen Bilgisi Öğretmenliği	2	0	2
Fen Edebiyat Fakültesi	Biyoloji	6	1	7
	Kimya	5	0	5
	Fizik	4	2	6
	Matematik	1	2	3
	Sosyoloji	2	3	5
	Tarih	3	3	6
	Biyoteknoloji	2	3	5
	Türk Dili ve Edebiyatı	7	0	7
	İngiliz Dili ve Edebiyatı	11	4	15
	Coğrafya	0	2	2
	Çağdaş Türk Lehçeleri ve Edebiyatları	9	2	11
İktisadi ve İdari Bilimler Fakültesi	İktisat	4	17	21
	İşletme	7	10	17
	Kamu Yönetimi	4	9	13
	Siyaset Bilimi ve Uluslararası İlişkiler	8	22	30
	Finans ve Bankacılık	3	15	18
	Maliye	7	5	12
	Uluslararası Ticaret ve Lojistik	4	9	13
Mühendislik Fakültesi	Çevre Mühendisliği	6	7	13
	Elektrik-Elektronik Mühendisliği	3	29	32
	Bilgisayar Mühendisliği	2	7	9
	İnşaat Mühendisliği	3	18	21
	Maden Mühendisliği	0	6	6
	Mekatronik Mühendisliği	1	7	8
	Makine Mühendisliği	2	15	17
	Gıda Mühendisliği	3	7	10
	Harita Mühendisliği	0	3	3
	Jeoloji Mühendisliği	0	8	8
Bor Sağlık Bilimler Fakültesi	Beslenme ve Diyetetik	3	0	3
Diş Hekimliği Fakültesi	Diş Hekimliği	2	3	5
Tarım Bilimleri ve Teknolojileri Fakültesi	Bitkisel Üretim ve Teknolojileri	3	21	24
	Hayvansal Üretim ve Teknolojileri	1	6	7
	Biyosistem Mühendisliği	0	4	4
	Tarımsal Genetik Mühendisliği	8	13	21
İletişim Fakültesi	Halkla İlişkiler ve Reklamcılık	9	5	14
	Radyo, Televizyon ve Sinema	1	4	5
	Gazetecilik	2	1	3
Tıp Fakültesi	Tıp	11	14	25
İslami İlimler Fakültesi	İslami İlimler	7	6	13
Mimarlık Fakültesi	Mimarlık	17	15	32

	Peyzaj Mimarlığı	1	0	1
Güzel Sanatlar Fakültesi	Tekstil ve Moda Tasarımı	4	2	6
	Resim	1	0	1
Spor Bilimleri Fakültesi	Beden Eğitimi ve Spor Öğretmenliği	0	1	1
	Antrenörlük Eğitimi	0	1	1
	Spor Yöneticiliği	0	3	3
Zübeyde Hanım Sağlık Bilimleri Fakültesi	Ebelik	20	0	20
	Hemşirelik	13	5	18
	Sağlık Yönetimi	2	0	2
Sosyal Bilimler Enstitüsü	Türk Müziği	2	0	2
	Temel İslam Bilimleri	1	0	1
	İktisat	4	4	8
	Türk Dili Ve Edebiyatı	7	4	11
	Kamu Yönetimi	1	6	7
	Sosyoloji	0	3	3
	Tarih	3	1	4
	Bankacılık ve Finans	1	3	4
	Üretim Yönetim ve Pazarlama	2	2	4
	Çağdaş Türk Lehçeleri ve Edebiyatı	11	4	15
	Siyaset Bilimi ve Uluslararası İlişkiler	1	2	3
	Uluslararası Ticaret ve Lojistik Yönetimi	1	2	3
	Maliye	1	2	3
	Muhasebe ve Finansman	2	8	10
	Avrasya Araştırmaları	6	15	21
Fen Bilimleri Enstitüsü	Mimarlık	1	0	1
	Kimya	1	0	1
	Matematik	1	1	2
	İnşaat Müh.	0	6	6
	Biyoloji	4	1	5
	Maden Mühendisliği	1	4	5
	Makine Mühendisliği	0	3	3
	Fizik	2	4	6
	Harita Mühendisliği	0	2	2
	Elektrik Elektronik Mühendisliği	2	4	6
	Jeoloji Mühendisliği	2	4	6
	Biyoteknoloji	2	3	5
	Çevre Mühendisliği	2	7	9
	Bitkisel Üretim ve Teknolojileri	5	22	27
	Gıda Mühendisliği	5	1	6
Enerji Bilimi ve Teknolojileri	0	10	10	
Tarımsal Genetik Mühendisliği	4	7	11	
Hayvansal Üretim ve Teknolojileri	10	13	23	

Eđitim Bilimleri Enstitüsü	Matematik Eđitimi	1	0	1
	Sosyal Bilgiler Eđitimi	1	2	3
	Müzik Eđitimi	1	0	1
	Eđitim Yönetimi	1	0	1
	Fen Bilgisi Eđitimi	1	0	1
	Eđitim Programları ve Öđretim	1	0	1
Sađlık Bilimleri Enstitüsü	Tıbbi Mikrobiyoloji	1	0	1
	Tıbbi Fizyoloji	1	1	2
TOPLAM		333	478	811

*2023-2024 eđitim öđretim yılı aktif uluslararası öđrenciler (15.10.2023)

5.1.7- Diđer Hizmetler

(2022–2023 eđitim–öđretim yılı Lisans, Ön Lisans, Yüksek Lisans ve Doktora mezun öđrencilere verilen diploma ve diploma eki sayıları ařađıdaki tabloda gösterilmiřtir.)

2022-2023 EĐİTİM-ÖĐRETİM YILI GÜZ -BAHAR YARIYILI/YAZ OKULU/ BÜTÜNLEME VE TEK DERS SINAVI/STAJ SONU BASILAN DİPLOMA SAYISI					
FAKÜLTE/YÜKSEKOKUL/ MESLEK YÜKSEKOKUL/ENSTİTÜ	GÜZ YARIYIL MEZUN SAYISI	BAHAR YARIYILI MEZUN SAYISI	BÜTÜNLEME VE TEK DERS SINAVLARI VE STAJ VE YAZ OKULU SONRASI MEZUNLARI	TOPLAM	DİPLOMA EKLERİ
Eđitim Fakültesi	21	323	101	445	445
Fen-Edebiyat Fakültesi	36	142	81	259	259
İktisadi ve İdari Bilimler Fakültesi	35	183	118	336	336
Mühendislik Fakültesi	78	33	182	293	293

İletişim Fakültesi	3	69	10	82	82
Mimarlık Fakültesi	15	11	7	33	33
Türk Musikisi Devlet Konservatuvarı	2	4	1	7	7
İslami İlimler Fakültesi	4	152	63	219	219
Tarım Bilimleri ve Teknolojileri Fakültesi	3	39	19	61	61
Spor Bilimleri Fakültesi	15	103	55	173	173
Zübeyde Hanım Sağlık Bilimleri Fakültesi	12	130	37	179	179
Bor Meslek Yüksekokulu	54	122	166	342	0
Ulukışla Meslek Yüksekokulu	7	38	25	70	0
Niğde Zübeyde Hanım Sağlık Hizmetleri Meslek Yüksekokulu	20	189	59	268	0
Bor Halil-Zöhre Ataman Meslek Yüksekokulu	10	19	15	44	0
Niğde Sosyal Bilimler Meslek Yüksekokulu	77	269	265	611	0
Niğde Teknik Bilimler Meslek Yüksekokulu	29	59	102	190	0
Tıp Fakültesi	0	32	5	37	37
Güzel Sanatlar Fakültesi	0	1	0	1	1
Fen Bilimleri Enstitüsü	103	4	6	113	113
Sosyal Bilimler Enstitüsü	72	118	0	190	190
Eğitim Bilimleri Enstitüsü	151	50	61	262	262
Sağlık Bilimleri Enstitüsü	8	0	0	8	8
TOPLAM	755	2090	1378	4223	2698

5.1.8-Yatay ve Dikey Geçiş Yapararak Gelen Öğrenci Sayısı

BİRİMLER	DIKEY GEÇİŞ	YATAY GEÇİŞ
Eğitim Fakültesi	2	55
Fen Edebiyat Fakültesi	12	30
İktisadi ve İdari Bilimler Fakültesi	32	13

Mühendislik Fakültesi	10	26
Mimarlık Fakültesi	7	13
Tarım Bilimleri ve Teknolojileri Fakültesi	7	3
İletişim Fakültesi	15	6
İslami İlimler	13	36
Tıp Fakültesi		34
Diş Hekimliği Fakültesi		1
Spor Bilimleri Fakültesi	1	16
Güzel Sanatlar Fakültesi	4	0
Türk Musikisi Devlet Konservatuvarı	0	0
Bor Sağlık Bilimleri Fakültesi	3	4
Zübeyde Hanım Sağlık Bilimleri Fakültesi	12	14
Niğde Sosyal Bilimler Meslek Yüksekokulu		27
Niğde Teknik Bilimler Meslek Yüksekokulu		12
Bor Meslek Yüksekokulu		8
Bor Halil Zöhre Ataman Meslek Yüksekokulu		1
Niğde Zübeyde Hanım Sağlık Hizmetleri Meslek Yüksekokulu		12
Ulukışla Meslek Yüksekokulu		2
Sosyal Bilimler Enstitüsü		0
Eğitim Bilimleri Enstitüsü		0
Fen Bilimleri Enstitüsü		8
Sağlık Bilimleri Enstitüsü		0
TOPLAM	118	321

*01.10.2022-31.10.2023 tarihleri arasındaki kayıtlar dikkate alınmıştır.

5.1.9-Yatay Geçiş Yapararak Giden Öğrenci Sayısı

BİRİMLER	SAYI
Eğitim Fakültesi	20
Fen Edebiyat Fakültesi	5
Mühendislik Fakültesi	5
İktisadi ve İdari Bilimler Fakültesi	2
İletişim Fakültesi	1
Mimarlık Fakültesi	5
İslami İlimler	5
Tarım Bilimleri ve Teknolojileri Fakültesi	5
Tıp Fakültesi	13
Sosyal Bilimler Enstitüsü	4
Bor Sağlık Bilimleri Fakültesi	1

Zübeyde Hanım Sağlık Bilimleri Fakültesi	2
Spor Bilimleri Fakültesi	5
Niğde Sosyal Bilimler Meslek Yüksekokulu	5
Bor Meslek Yüksekokulu	14
Bor Halil Zöhre Ataman Meslek Yüksekokulu	2
Niğde Teknik Bilimler Meslek Yüksekokulu	8
Niğde Zübeyde Hanım Sağlık Hizmetleri Meslek Yüksekokulu	4
Türk Musikisi Devlet Konservatuvarı	1
Fen Bilimleri Enstitüsü	4
Ulukışla Meslek Yüksekokulu	5
TOPLAM	116

* 01.01.2023-31.12.2023 tarihleri arasındaki veriler esas alınarak düzenlenmiştir.

6- Yönetim ve İç Kontrol Sistemi

2023 Yılı Harcamaları	
1	Aylık Telefon Harcamaları
2	Büro Makinelerinde Yedek Parça Alımı
3	Kâğıt, Kalem, Dosya, Zarf Gibi Kırtasiye Harcamaları
4	Makine Teçhizat Bakım ve Onarım Giderleri
5	Diploma Hologramı ve Transkript Bandrol Alımı
6	Toner Alımları
7	Öğrenci Kimlik Kartı ve Kimlik Bandrolü Alımı
8	Onur Belgesi Alımı
9	Ribon ve Film Alımı

II- AMAÇ VE HEDEFLER

A-Birimin Amaç ve Hedefleri

Öğrencilerimizin mezuniyet ile ilgili tüm işlemlerini otomasyon üzerinden yaparak, mezuniyetlerdeki iş yükünü ve zaman kaybını olabildiğince azaltmak.

B- Temel Politikalar ve Öncelikler

- Dürüstlük
- Hoşgörü
- Şeffaflık
- Güvenilirlik
- Sorumluluk bilinci
- Kaliteli hizmet
- Hesap verebilirlik
- Yaratıcılık
- Yenilikçilik
- Saygılı olmak
- Toplumsal sorumluluk
- Etik değerlere bağlı olmak

III- FAALİYETLERE İLİŞKİN BİLGİ VE DEĞERLENDİRMELER

A- Mali Bilgiler

1- Bütçe Uygulama Sonuçları

1.1- Bütçe Giderleri

	2023 BÜTÇE BAŞLANGIÇ ÖDENEĞİ	2023 GERÇEKLEŞME TOPLAMI	GERÇEK. ORANI
	TL	TL	%
Bütçe Giderleri Toplamı	4.069.476,00	4.064.279,35	%99,87
01 - Personel Giderleri	3.301.935,00	3.301.934,06	%99,99
02 - Sosyal Güvenlik Kurumlarına Devlet Primi Giderleri	497.541,00	497.539,52	%99,99
03 - Mal ve Hizmet Alım Giderleri	270.000,00	264.805,77	%98,07
05 - Cari Transferler	-	-	-
06 - Sermaye Giderleri	-	-	-

2- Temel Mali Tablolara İlişkin Açıklamalar

Giderlerin Tertiplere Göre Gider Gerçekleşmesi

Ekonomik Kod		Başlangıç Ödeneği	Eklenen	Kurum Dışı Düşülen	Kurum İçi Eklenen	Kurum İçi Düşülen	Yedek Ödenekten Eklenen	Toplamı Ödenek	Harcama	Kalan	Bloke
E1	E2										
01											
	1	3.999.887,00				697.952,00		3.301.935,00	3.301.934,06	0,94	
	2										
02											
	1	564.193,00				66.652,00		497.541,00	497.539,52	1,48	
03											
	2	100.000,00	140.000,00					240.000,00	239.806,45	193,55	
	3	6.250,00				6.250,00		0,00	0,00	0,00	
	5	5.000,00						5.000,00	0,00	0,00	
	7	25.000,00						25.000,00	24.999,32	0,68	
TOPLAM		4.700.330,00	140.000,00			770.854,00		4.069.476,00	4.064.279,35	5.196,65	

B-Performans Bilgileri

Amaç 1. Eğitim-Öğretimin Kalitesini İyileştirmek

1.1. 2023 Yılı sonunda mezuniyet töreninde diploma ve diploma ekleri verilerek hedef gerçekleştirilmiştir.

1.1.1. 2023 Yılı sonunda Onur ve Yüksek Onur Belgesi almaya hak kazanan öğrencilere mezuniyet töreninde belgeleri verilerek hedef gerçekleştirilmiştir.

Amaç 2. Öğrenci Merkezli Üniversite Anlayışını Güçlendirmek

2.1. Üniversite ile mezunlar arasındaki ilişkiyi etkin bir şekilde sürdürmek.

2.1.1. Mezun Takip Otomasyon Sistemi aktif olarak hizmet vermektedir.

IV-KURUMSAL KABİLİYET VE KAPASİTENİN DEĞERLENDİRİLMESİ

A- Üstünlükler

- Üst yönetimin yeniliklere açık olması ve toplam kalite yönetimine önem verilmesi,
- Çalışanların yönetmeliklere ve yönergelere uygun hareket etmesi,
- Çalışanların iç akademik takvime uymada gösterdiği titizlik.
- Gerekliliği halinde öğrenciye ait bilgilere hızlı bir şekilde ulaşılabilmesi
- Birimler arası bilgi ve belge paylaşımının doğru ve hızlı olması
- Öğrenci otomasyon programlarının kullanılması sonucunda Öğrenci İşleri Daire Başkanlığı ve birim öğrenci işleri bünyesinde verilen bilgi ve belge hizmetleri hızlı ve sağlıklı bir şekilde yürütülmesi
- Üniversitemize kayıt hakkı kazanan öğrencilerimizin kayıtlarının sağlıklı ve çok kısa sürede yapılması,
- Yeni kayıt olan öğrencilere eğitim öğretim yılının başladığı ilk haftada kimlik kartı verilmesi, eski öğrencilerin kimlik kartlarının kaybolması ve yıpranması durumunda bekletilmeden yeni kimlik kartı verilmesi,
- Öğrenci istatistiklerinin sağlıklı yapılması,
- Mezun olan öğrencilerimize mezuniyetten hemen sonra diploma düzenlenmesi ve diploma ile birlikte diploma ekininde verilmesi,
- AKTS (Avrupa Kredi Transfer Sistemi) etiketinin alınmış olması,
- Üniversitemizde çift ana dal ve yan dal uygulama olanağının bulunması,
- Her elemanımızın kapasiteli bilgisayarlarının ve internet bağlantılarının olması,
- Öğrenci memnuniyetinin ön planda tutulması,
- Başkanlığımızda takım çalışması etkin şekilde kullanılması

B- Zayıflıklar

- Hizmet içi seminerlerin ve sosyal danışmanlık hizmetlerinin yetersizliği,
- Öğrenci Danışmanlarının ders kayıtlarına gereken önemi vermemesi,

C- Değerlendirme

Danışmanlık sisteminin daha iyi bir şekilde işlenmesi sonucunda öğrencilerin mağduriyetinin azalacağı düşünülmektedir.

EK-1: HARCAMA YETKİLİSİNİN İÇ KONTROL GÜVENCE BEYANI

İÇ KONTROL GÜVENCE BEYANI^[1]

Harcama yetkilisi olarak yetkim dahilinde;

Bu raporda yer alan bilgilerin güvenilir, tam ve doğru olduğunu beyan ederim.

Bu raporda açıklanan faaliyetler için idare bütçesinden harcama birimimize tahsis edilmiş kaynakların etkili, ekonomik ve verimli bir şekilde kullanıldığını, görev ve yetki alanım çerçevesinde iç kontrol sisteminin idari ve mali kararlar ile bunlara ilişkin işlemlerin yasallık ve düzenliliği hususunda yeterli güvenceyi sağladığını ve harcama birimizde süreç kontrolünün etkin olarak uygulandığını bildiririm.

Bu güvence, harcama yetkilisi olarak sahip olduğum bilgi ve değerlendirmeler, iç kontroller, iç denetçi raporları ile Sayıştay raporları gibi bilgim dahilindeki hususlara dayanmaktadır.^[2]

Burada raporlanmayan, idarenin menfaatlerine zarar veren herhangi bir husus hakkında bilgim olmadığını beyan ederim.^[3] (NİĞDE 15/01/2024)

Saadet İLBAY
Daire Başkanı

^[1] Harcama yetkilileri tarafından imzalanan iç kontrol güvence beyanı birim faaliyet raporlarına eklenir.

^[2] Yıl içinde harcama yetkilisi değişmişse “benden önceki harcama yetkilisi/yetkililerinden almış olduğum bilgiler” ibaresi de eklenir.

^[3] Harcama yetkilisinin herhangi bir çekincesi varsa bunlar liste olarak bu beyana eklenir ve beyanın bu çekincelerle birlikte dikkate alınması gerektiği belirtilir.