

**T.C.
NİĞDE ÖMER HALİSDEMİR
ÜNİVERSİTESİ**

ÖĞRENCİ İŞLERİ DAİRE BAŞKANLIĞI

**2017 Yılı
Birim Faaliyet Raporu**

[OCAK 2018]

İçindekiler

BİRİM YÖNETİCİSİNİN SUNUŞU

I- GENEL BİLGİLER

A- Misyon ve Vizyon

B- Yetki, Görev ve Sorumluluklar

C- Birime İlişkin Bilgiler

1- Fiziksel Yapı

2- Örgüt Yapısı

3- Bilgi ve Teknolojik Kaynaklar

3.1.1- Bilgi Kaynaklarımız

3.1.2- Teknolojik Kaynaklarımız

3.1.3- Yazılımlar

3.1.4- Bilgisayarlar

3.1.5- Diğer Bilgi ve Teknolojik Kaynaklar

4- İnsan Kaynakları

4.1- İdari Personel

4.1.1- İdari Personel Sayısı

4.1.2- İdari Personelin Eğitim Durumu

4.1.3- İdari Personelin Hizmet Süreleri

4.1.4- İdari Personelin Yaş İtibarıyla Dağılımı

4.1.5- İdari Personelin Cinsiyet İtibarıyla Dağılımı

4.2- Sözleşmeli Personel

4.2.1- Sözleşmeli Personel Sayısı

4.2.2- Sözleşmeli Personelin Hizmet Süreleri

4.2.3- Sözleşmeli Personelin Yaş İtibarıyla Dağılımı

4.2.4- Sözleşmeli Personelin Cinsiyet İtibarıyla Dağılımı

5- Sunulan Hizmetler

5.1- Eğitim-Öğretim Hizmetler

5.1.1- 2016-2017 Eğitim-Öğretim Yılında Mezun Olan Öğrenci Sayısı

5.1.2- 2017-2018 Eğitim-Öğretim Yılı Toplam Öğrenci Sayısı

5.1.3- Yabancı Dil Hazırlık Sınıfı Öğrenci Sayısı ve Oranı

5.1.4- Öğrenci Kontenjanları ve Doluluk Oranı

5.1.5- Yüksek Lisans ve Doktora Programları Öğrenci Sayıları

5.1.6- Yabancı Uyruklu Öğrenciler

5.1.7- Diğer Hizmetler

5.1.8- Yatay ve Dikey Geçiş Yaparak Gelen Öğrenci Sayısı

5.1.9- Yatay Geçiş Yaparak Giden Öğrenci Sayısı

6- Yönetim ve İç Kontrol Sistemi

II- AMAÇ ve HEDEFLER

A- Birimin Amaç ve Hedefleri

B- Temel Politikalar ve Öncelikler

III- FAALİYETLERE İLİŞKİN BİLGİ VE DEĞERLENDİRMELER

A- Mali Bilgiler

1- Bütçe Uygulama Sonuçları

1.1- Bütçe Giderleri

2- Temel Mali Tablolara İlişkin Açıklamalar

B- Performans Bilgileri

IV- KURUMSAL KABİLİYET VE KAPASİTENİN DEĞERLENDİRİLMESİ

A- Üstünlükler

B- Zayıflıklar

C- Değerlendirme

EK-1: HARCAMA YETKİLİSİNİN İÇ KONTROL GÜVENCE BEYANI

Birim Yöneticisinin Sunuşu

10.12.2003 tarihli ve 5018 sayılı Kamu Mali Yönetimi ve Kontrol Kanunu'nun 41. maddesine dayanılarak hazırlanan 17.03.2006 tarihli ve 26111 sayılı Resmi Gazetede yayınlanarak yürürlüğe giren **Kamu İdarelerince Hazırlanacak Faaliyet Raporları Hakkında Yönetmelik** gereği Öğrenci İşleri Daire Başkanlığımızın 2017 Yılı Faaliyet Raporu ekte sunulmuştur.

Faaliyet raporumuzda; misyon ve vizyon, yetki, görev ve sorumluluklar, idareye ilişkin bilgiler, örgüt yapısı, bilgi ve teknolojik kaynaklar, insan kaynakları, sunulan hizmetler, faaliyet bilgileri yer almaktadır.

Saadet İLBAY
Öğrenci İşleri Daire Başkanı

I- GENEL BİLGİLER

A. Misyon ve Vizyon

Misyon

Öğrenci İşleri Daire Başkanlığı olarak misyonumuz; öğrenciye hizmeti temel görevleri arasında sayan, kalite ve standartlara uygun teknolojiyi en iyi şekilde kullanarak, planlanan eğitim-öğretim sürecinin düzenli yürütülmesini sağlamayı; öğrencilere, mezunlara, öğretim elemanlarına ve ilişkide olduğumuz kurumlara sağlıklı bilgi-belge hizmeti sunmayı ve fakülte, yüksekokul, konservatuvar, meslek yüksekokullarında yürütülen lisans ve önlisans düzeyinde, kayıt-kabul, eğitim-öğretim ve sınavlara ilişkin yönetmelik esaslarını uygulamayı ve güvenilirliği esas edinmiştir.

Vizyon

Gelişen bilgi ve teknolojileri kullanarak, güler yüzlü ortamda güvenli ve hızlı bilgi-belge hizmeti sunulan; öğrenci, öğretim elemanı ve çalışanlarının memnuniyetini ön plana çıkaran bir birim olmaktır.

B. Yetki, Görev ve Sorumluluklar

1- Birimin Kuruluşu

3 Temmuz 1992 tarihinde, 3837 sayılı Kanun ile kurulan Ömer Halisdemir Üniversitesi'nin eğitim-öğretim vermeye başlaması ile öğrencilerin kayıtlarını tutma, belge verme, düzenleme konularında gerekli olan her türlü hizmeti vermek üzere Öğrenci İşleri Daire Başkanlığı kurulmuştur. 1998 yılına kadar bütün işlemler manuel ortamda yapılırken, bu yıldan itibaren otomasyon sistemine geçilmiştir. 2001 yılında ise daha kapsamlı olarak otomasyon sistemi kullanılmaya başlanmıştır. 2002–2003 eğitim-öğretim yılından itibaren öğrenciler ders kayıt işlemlerini web üzerinden yapmaya başlamışlardır.

2-Öğrenci İşleri Daire Başkanının Yetki, Görev ve Sorumlulukları:

Yetki: Başkanlık ile ilgili yazışmaları ve verilecek belgeleri imzalama yetkisine, aynı zamanda da Rektörlük ve Genel Sekreterlik Makamınca uygun görülen kararlarla ilgili uygulama yetkisine sahiptir.

Görev: Eğitim-Öğretim hizmetlerinin aksamadan yürütülmesi için personelin denetimi sağlar.

Üniversitemiz öğrencilerinin her türlü öğrencilik haklarından yararlanma ile ilgili işlemlerini yürütür.

Görev alanına giren ve Öğrenci İşleri hizmetlerinin gerektirdiği diğer çalışmaları yapar.

Öğrenci İşleri Daire Başkanlığına ait hizmetlerin aksatılmadan yürütülmesini sağlar.

Öğrenci İşleri Daire Başkanlığı Stratejik Planını, Faaliyet Raporunu hazırlar.

Öğrenci İşlerine ait tüm bilgi ve belgelerin korunması ve saklanmasından sorumludur.

Sorumluluklar: Yükseköğretim Kanunu ile ilgili mevzuatla kendisine verilen görevlerinin gereği gibi yerine getirilmesinden; yetkilerin zamanında ve gereğince kullanılmasından; demirbaş eşyaların korunmasından sorumludur.

C- Birime İlişkin Bilgiler

1- Fiziksel Yapı

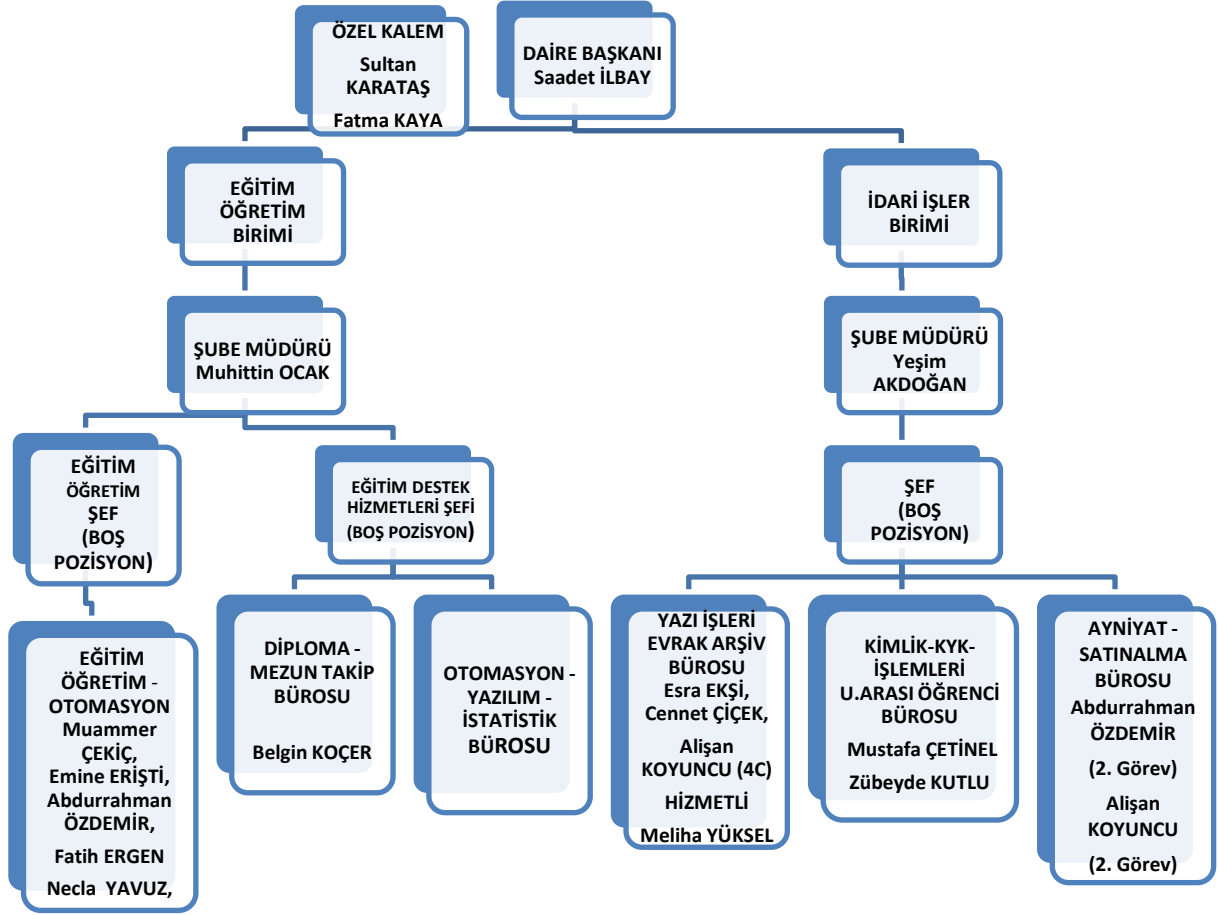
	Sayısı (Adet)	Alanı (m ²)	Kullanan Sayısı (Kişi)
Öğrenci İşleri Daire Başkanı Bürosu	1	32,82	1
Öğrenci İşleri Daire Başkanı Sekreterliği Bürosu	1	16,49	2
Öğrenci İşleri Şube Müdürü Bürosu	1	33,52	2
Öğrenci İşleri Evrak Bürosu	1	33,52	3
KYK-Burs-Kimlik Bürosu-Uluslararası Öğrenci Bürosu	1	16,49	2
Öğrenci İşleri Eğitim-Öğretim Otomasyon Bürosu	1	33,52	5
Diploma Bürosu	1	16,00	1
Diploma Bürosu Arşivi	1	25,29	-
Öğrenci Kayıt Bürosu	1	90,82	-
Arşiv/Depo	2	*58,04	-
Öğrenci İşleri Malzeme Odası	1	15,50	-
Toplam	12	372,01	16

*Öğrenci İşleri Bürosu ve Arşiv/Depo Sayısı 2 ile çarpılarak toplam sayı bulunmuştur.

Öğrenci İşleri Daire Başkanlığı Niğde'nin Merkez Yerleşkesinde 3 katlı rektörlük binasının 1. Katında 372,01m²kapalı alana sahip 12 odalı merkez biriminde hizmet vermektedir.

2- Örgüt Yapısı

Birimimiz örgüt yapısını gösteren şema, aşağıda verilmiştir.



3- Bilgi ve Teknolojik Kaynaklar

3.1.1- Bilgi Kaynaklarımız

- 04/09/2005 Tarih ve 25926 Sayılı Resmi Gazete’de yayımlanarak yürürlüğe giren Niğde Ömer Halisdemir Üniversitesi Ön Lisans ve Lisans Eğitim-Öğretim ve Sınav Yönetmeliği
- 26/12/2005 Tarih ve 26035 Sayılı Resmi Gazete’de yayımlanarak yürürlüğe giren Niğde Ömer Halisdemir Üniversitesi Yaz Okulu Eğitim-Öğretim Yönetmeliği.
- Yükseköğretim Kurumlarında Önlisans ve Lisans Düzeyindeki Programlar Arasında Geçiş, Çift Anadal, Yan Dal ile Kurumlar Arası Kredi Transferi Yapılması Esaslarına İlişkin Yönetmelik
- Niğde Ömer Halisdemir Üniversitesi Yabancı Diller Yüksekokulu Hazırlık Programı Eğitim Öğretim ve Sınav Yönetmeliği
- Niğde Ömer Halisdemir Üniversitesi Lisansüstü Eğitim-Öğretim ve Sınav Yönetmeliği
- Niğde Ömer Halisdemir Üniversitesi Tıp Fakültesi Eğitim-Öğretim ve Sınav Yönetmeliği
- Niğde Ömer Halisdemir Üniversitesi Çift Ana Dal Yönergesi,
- Niğde Ömer Halisdemir Üniversitesi Yan Dal Yönergesi,
- Niğde Ömer Halisdemir Üniversitesi Bağlı Değerlendirme Yönergesi,
- Niğde Ömer Halisdemir Üniversitesi Önlisans ve Lisans Düzeyinde Yatay Geçiş Esaslarına İlişkin Yönerge,
- Niğde Ömer Halisdemir Üniversitesi Önlisans ve Lisans Düzeyinde Yurt Dışından Öğrenci Kabul Yönergesi,
- Niğde Ömer Halisdemir Üniversitesi Öğrenci Konseyi Yönergesi,
- Niğde Ömer Halisdemir Üniversitesi Önlisans ve Lisans Özel Öğrenci Yönergesi,
- Niğde Ömer Halisdemir Üniversitesi Yabancı Diller Yüksekokulu İsteğe Bağlı Hazırlık Yönergesi,
- Niğde Ömer Halisdemir Üniversitesi Diploma, Diploma Eki İle Diğer Belgelerin Düzenlenmesine ve Mezuniyette Dereceye Giren Öğrencilerin Tespitine Dair Yönerge,
- Niğde Ömer Halisdemir Üniversitesi Enformatik Dersleri Muafiyet Sınav Yönergesi,
- Niğde Ömer Halisdemir Üniversitesi Önlisans Ve Lisans Muafiyet Ve İntibak İşlemleri Yönergesi,
- 3843 Sayılı Kanun
- 657 Sayılı Devlet Memurları Kanunu
- 2547 Sayılı Yükseköğretim Kanunu

3.1.2-Teknolojik Kaynaklarımız

Birimimizle ilgili bilgi işlem hizmetleri Bilgi İşlem Daire Başkanlığına bağlı olarak öğrenci otomasyon programları üzerinden yürütülmektedir. Başkanlığımız bünyesinde, Bilgi İşlem Dairesi Başkanlığından bağımsız bir sistem ve yazılım birimi mevcut değildir.

3.1.3- Yazılımlar

Birimimizde 2010 yılından itibaren, yazılımı Bilgi İşlem Daire Başkanlığınca yapılan Öğrenci Otomasyon Sistemi kullanılmaktadır. Üniversitemizde kayıtlı tüm öğrencilerin, kayıt ve takip işlemleri bu sistem üzerinden yapılmaktadır.

3.1.4- Bilgisayarlar

Cinsi	Sayısı (Adet)
Masaüstü Bilgisayar	19
Taşınabilir Bilgisayar	0
TOPLAM	19

3.1.5- Diğer Bilgi ve Teknolojik Kaynaklar

Cinsi	Adet
Projeksiyon	-
Slayt Makinesi	-
Tepegöz	-
Episkop	-
Barkot Okuyucu	-
Baskı Makinesi	4
Fotokopi Makinesi	1
Faks	1
Fotoğraf Makinesi	-
Kamera	-
Televizyon	-
Yazıcı	19 (5 adet barkot makinesi, 2 adet diploma, 2 adet diploma eki makinesi, 10 adet ofis yazıcısı)
Tarayıcı	3
Müzik Seti	-
Mikroskop	-
DVD	-
TOPLAM	28

4- İnsan Kaynakları

Birimin Toplam Personel Sayısı

KADROLU			SÖZLEŞMELİ		Geçici İşçi (Öz Gelir İşçisi)	TOPLAM
Akademik Personel	657 4/A (Memur)	657 4/D (Sürekli İşçi)	657 4/B (Sözleşmeli Personel)	657 4/C (Geçici Personel)		
-	16	-	-	1	-	17

4.1- İdari Personel

4.1.1- İdari Personel Sayısı

KADROLARIN DOLULUK ORANINA GÖRE			
Hizmet Sınıflandırması	Dolu	Boş	TOPLAM
Genel İdari Hizmetler Sınıfı	15		
Sağlık Hizmetleri Sınıfı	-		
Teknik Hizmetler Sınıfı	-		
Eğitim ve Öğretim Hizmetleri Sınıfı	-		
Avukatlık Hizmetleri Sınıfı	-		
Din Hizmetleri Sınıfı	-		
Yardımcı Hizmetler Sınıfı	1		
Geçici Personel 4/C maddesine göre	1		
TOPLAM	17		

4.1.2- İdari Personelin Eğitim Durumu

	İlköğretim	Lise	Ön Lisans	Lisans	Yüksek Lisans ve Doktora	TOPLAM
Kişi Sayısı	0	1	5	11	0	17
Yüzde	%0	%5,8	%29,5	%64,7	%0	%100

4.1.3- İdari Personelin Hizmet Süreleri

	1-3 Yıl	4-6 Yıl	7-10 Yıl	11-15 Yıl	16-20 Yıl	21 - Üzeri	TOPLAM
Kişi Sayısı	2	5	3	3	1	3	17
Yüzde	%11,8	%29,6	%17,5	%17,6	%5,9	%17,6	%100

4.1.4- İdari Personelin Yaş İtibarıyla Dağılımı

	21-25 Yaş	26-30 Yaş	31-35 Yaş	36-40 Yaş	41-50 Yaş	51-Üzeri	TOPLAM
Kişi Sayısı	0	3	6	4	3	1	17
Yüzde	%0	%33,3	%20	%26,7	%13,3	%6,7	%100

4.1.5- İdari Personelin Cinsiyet İtibarıyla Dağılımı

HİZMET SINIFLANDIRMASI	K	E	TOPLAM
Genel İdari Hizmetler Sınıfı	10	5	15
Sağlık Hizmetleri Sınıfı	-	-	-
Teknik Hizmetler Sınıfı	-	-	-
Eğitim ve Öğretim Hizmetleri Sınıfı	-	-	-
Avukatlık Hizmetleri Sınıfı	-	-	-
Din Hizmetleri Sınıfı	-	-	-
Yardımcı Hizmetler Sınıfı	1	-	1
Geçici Personel 4/C maddesine göre	-	1	1
TOPLAM	11	6	17

4.2- Sözleşmeli Personel

4.2.1- Sözleşmeli Personel Sayısı

UNVAN	Çalıştığı Birim	Sayı (Kişi)
Geçici Personel 4/C maddesine göre	Yazı İşleri	1
TOPLAM		1

4.2.2- Sözleşmeli Personelin Hizmet Süreleri

	1-3 Yıl	4-6 Yıl	7-10 Yıl	11-15 Yıl	16-20 Yıl	21 - Üzeri
Kişi Sayısı	0	1	0	0	0	0
Yüzde	0	%100	0	0	0	0

4.2.3- Sözleşmeli Personelin Yaş İtibarıyla Dağılımı

	21-25 Yaş	26-30 Yaş	31-35 Yaş	36-40 Yaş	41-50 Yaş	51 - Üzeri
Kişi Sayısı	0	0	0	1	0	0
Yüzde	0	0	0	%100	0	0

4.2.4- Sözleşmeli Personelin Cinsiyet İtibarıyla Dağılımı

UNVAN	K	E	TOPLAM
Geçici Personel 4/C maddesine göre	0	1	1
TOPLAM	0	1	1

5- Sunulan Hizmetler

5.1- Eğitim-Öğretim Hizmetler

Birimin eğitim-öğretim politikası

Birim olarak eğitim-öğretim politikamız;

- Üniversitemizde öğrenim gören tüm öğrencilerin sorunsuz ve huzurlu bir öğrenim hayatı sürdürebilmeleri için yasalar ve ilgili mevzuat çerçevesinde, uygun teknolojiyi kullanarak en kaliteli hizmeti en kısa sürede vermek.
- Karar alma ve uygulamada, personelin katılımını ön planda tutmak ve sorumluluk almalarını sağlamak.
- Başkanlığımızca yürütülen işlerin şeffaflık ve hesap verilebilirlik, katılımcılık, verimlilik anlayışıyla yerine getirilmesine sağlamak
- İnsani ilişkileri öne çıkarmak ve insan haklarına saygılı olmak
- Zamanı iyi kullanarak kaliteli hizmet vermek
- Etik anlayışa sahip olmak

Birimde eğitim-öğretim kalitesinin geliştirilmesine yönelik alınan tedbirler

Eğitim-Öğretim kalitesini geliştirmeye yönelik tedbirlerimiz;

- Üniversitemize yeni kayıt yaptıracak öğrenciler kesin kayıtlarını PTT şubelerinden alınan e-devlet şifresiyle internet üzerinden <https://www.turkiye.gov.tr/> adresine girerek “E-hizmetler” bölümünden kayıt yaptırabilmektedirler. E-devlet üzerinden kayıt yaptıramayan öğrencilerimizin ayrıca kayıt tarihlerinde kayıtlarının başkanlığımızca hızlı ve etkili biçimde yapılabilmesi,
- Mevzuatta gerekli olan düzenleme ve güncellemelerin yapılması,

- Başkanlığımızca yürütülen hizmetlerin aksamadan ve hızlı bir şekilde yürütülebilmesi için çalışan personelin takım bilinci içinde bilgi ve becerilerinin, katılım ve motivasyonlarının artırılmasını sağlayacak ortamlar oluşturmak,
- Diğer yükseköğretim kurumu öğrencilerinin özel öğrenci statüsünde kabul edilmesi,
- Üniversitemiz öğrencilerinin özel öğrenci statüsünde diğer yükseköğretim kurumlarından ders alması,
- Üniversitemizde Çift Anadal-Yandal yapılabilmesi,
- Teknolojik gelişime açık olmak,
- Kaynakları israf etmeden etkili kullanmak.

5.1.1- 2016-2017 Eğitim-Öğretim Yılında Mezun Olan Öğrenci Sayısı

Birimin Adı	TOPLAM
Eğitim Fakültesi	472
Fen Edebiyat Fakültesi	425
İktisadi ve İdari Bilimler Fakültesi	565
Mühendislik Fakültesi	468
İletişim Fakültesi	26
Mimarlık Fakültesi	25
Beden Eğitimi ve Spor Yüksekokulu	196
Niğde Zübeyde Hanım Sağlık Yüksekokulu	146
Niğde Zübeyde Hanım Sağlık Hizmetleri MYO	213
Niğde Sosyal Bilimler MYO	513
Niğde Teknik Bilimler MYO	304
Bor Meslek Yüksekokulu	390
Bor Halil-Zöhre Ataman MYO	35
Ulukışla Meslek Yüksekokulu	74
Sosyal Bilimler Enstitüsü	138
Fen Bilimleri Enstitüsü	64
Eğitim Bilimleri Enstitüsü	22
TOPLAM	4076

5.1.2- 2017–2018 Eğitim-Öğretim Yılı Toplam Öğrenci Sayısı

FAKÜLTE/YÜKSEKOKUL	ÖĞRENCİ SAYILARI I.ÖĞRETİM		TOPLAM	ÖĞRENCİ SAYILARI II.ÖĞRETİM		TOPLAM	ÖĞRENCİ SAYILARI		TOPLAM
	K	E		K	E		K	E	
Eğitim Fakültesi	1.604	758	2.362	6	8	14	1.610	766	2.376
Fen Edebiyat Fakültesi	1.225	784	2.009	408	323	731	1.633	1.107	2.740
İktisadi ve İdari Bilimler Fakültesi	1.497	1.216	2.713	858	967	1.825	2.355	2.183	4.538
Mühendislik Fakültesi	467	1.598	2.065	158	1.044	1.202	625	2.642	3.267
Mimarlık Fakültesi	152	122	274	0	0	0	152	122	274
İletişim Fakültesi	114	105	219	0	0	0	114	105	219
İslami İlimler Fakültesi	131	60	191	53	29	82	184	89	273
Tıp Fakültesi	36	26	62	0	0	0	36	26	62
Tarım Bilimleri ve Teknolojisi Fakültesi	159	155	314	0	0	0	159	155	314
Türk Musikisi Devlet Konservatuvarı	69	90	159	0	0	0	69	90	159
Beden Eğitimi ve Spor Yüksekokulu	224	441	665	55	113	168	279	554	833
Bor Meslek Yüksekokulu	283	1.314	1.597	126	424	550	409	1.738	2.147
Bor Halil-Zöhre Ataman MYO	246	107	353	10	7	17	256	114	370
Niğde Sosyal Bilimler MYO	989	1.094	2.083	540	779	1.319	1.529	1.873	3.402
Niğde Teknik Bilimler MYO	242	1.193	1.435	171	809	980	413	2.002	2.415

Niğde Zübeyde Hanım S.H. MYO	384	148	532	313	106	419	697	254	951
Niğde Zübeyde Hanım Sağlık Yüksekokulu	512	163	675	0	0	0	512	163	675
Ulukışla Meslek Yüksekokulu	131	251	382	13	7	20	144	258	402
Eğitim Bilimleri Enstitüsü	182	213	395	0	0	0	182	213	395
Sosyal Bilimler Enstitüsü	496	725	1.221	0	0	0	496	725	1.221
Fen Bilimleri Enstitüsü	324	693	1.017	0	0	0	324	693	1.017
TOPLAM	9.467	11.256	20.723	2.711	4.616	7.327	12.178	15.872	28.050

***2017 Aralık ayı öğrenci sayıları esas alınarak düzenlenmiştir.**

5.1.3- Yabancı Dil Hazırlık Sınıfı Öğrenci Sayısı ve Oranı

Birim Adı	I. Öğretim			II. Öğretim			I. ve II. Öğretim Toplamı (a)	Yüzde*	
	E	K	Top.	E	K	Top.	Sayı		
Mühendislik Fakültesi	Elektrik Elektronik Mühendisliği	27	9	36	27	3	30	66	0.24
	Makine Mühendisliği	36	4	40	25	1	26	66	0.24
	İnşaat Mühendisliği	6	1	7	6	0	6	13	0.05
	Mekatronik Müh.	9	2	11	0	0	0	11	0.04
	Harita Mühendisliği	1	2	3	0	0	0	3	0.01
Tarım Bilimleri ve Teknolojileri Fakültesi	Bitkisel Üretim ve Teknolojileri	23	16	39	0	0	0	39	0.13
	Hayvansal Ür. Tek.	3	1	4	0	0	0	4	0.02
	Tarımsal Genetik Mühendisliği	19	20	39	0	0	0	39	0.13
Mimarlık	Mimarlık	2	5	7	0	0	0	7	0.02
İİBF	İşletme	1	1	2	0	0	0	2	0.01
	Maliye	0	2	2	0	1	1	3	0.01
	Bankacılık ve Finans	2	2	4	0	0	0	4	0.02
	Uluslararası Tic.ve Lojistik	18	3	21	0	0	0	21	0.07
	İktisat	3	2	5	0	0	0	5	0.02
	Kamu Yönetimi	0	1	1	2	0	2	3	0.01
	Siyaset.Bil Uluslararası İlişkiler	4	9	13	8	6	14	27	0.09

Niğde Sosyal Bil. MYO	Uygulamalı İngilizce ve Tercümanlık	27	50	77	0	0	0	77	0.27
Fen Bilimleri Enstitüsü	Hayvansal Üretim ve Teknolojileri	1	1	2	0	0	0	2	0.01
TOPLAM		182	131	313	68	11	79	392	1.39

*Yabancı dil eğitimi gören öğrenci sayısının toplam öğrenci sayısına oranı (Yabancı dil eğitimi gören öğrenci sayısı/Toplam öğrenci sayısı*100)

5.1.4- Öğrenci Kontenjanları ve Doluluk Oranı

Birimin Adı	ÖSS Kontenjanı	Kayıt Olan	Doluluk Oranı (%)	Boş Kalan
Eğitim Fakültesi	556	564	%100	0
Fen Edebiyat Fakültesi	585	566	%97	19
İktisadi ve İdari Bilimler Fakültesi	1100	1093	%99	7
Mühendislik Fakültesi	590	470	%80	120
Tarım Bilimleri ve Teknolojileri Fakültesi	85	66	%77	19
Mimarlık Fakültesi	60	62	%100	0
İletişim Fakültesi	50	51	%100	0
Türk Musikisi Devlet Konservatuvarı	53	53	%100	0
İslami İlimler	60	60	%100	0
Niğde Zübeyde Hanım Sağlık Yüksekokulu	140	142	%100	0
Beden Eğitimi ve Spor Yüksekokulu	207	204	%98	3
Bor Meslek Yüksekokulu	690	570	%82	120
Niğde Sosyal Bilimler Meslek Yüksekokulu	965	815	%84	150
Niğde Teknik Bilimler Meslek Yüksekokulu	715	581	%81	134
Ulukışla Meslek Yüksekokulu	115	83	%72	32
Niğde Zübeyde Hanım Sağlık Hizmetleri Meslek Yüksekokulu	330	306	%92	24
Bor Halil-Zöhre Ataman Meslek Yüksekokulu	70	54	%77	16
TOPLAM	6371	5740	%90	644

5.1.5- Yüksek Lisans ve Doktora Programları Öğrenci Sayıları

Birim Adı	Programı	Yüksek Lisans		Doktora	Toplam
		Tezli	Tezsiz		
Sosyal Bilimler Enstitüsü	Kamu Yönetimi	107	13	0	120
	İşletme	312	26	80	418
	İktisat	171	0	0	171
	Beden Eğitimi ve Spor	83	0	0	83
	Tarih	92	0	10	102
	Türk Dili ve Edebiyatı	150	0	22	172
	Sosyoloji	70	0	0	70
	Avrasya Araştırmaları	35	0	18	53
	Sağlık Kurumları İşletmeciliği	0	1	0	1
	Müzikoloji	31	0	0	31
Fen Bilimleri Enstitüsü	Jeoloji Mühendisliği	102	0	3	105
	Makina Mühendisliği	92	0	25	117
	Çevre Mühendisliği	61	0	0	61
	Elektrik-Elektronik Mühendisliği	64	0	13	77
	İnşaat Mühendisliği	117	0	8	125
	Matematik	63	0	3	66
	Fizik	59	0	10	69
	Biyoloji	74	0	18	92
	Kimya	59	0	5	64
	Maden Mühendisliği	48	0	0	48
	Gıda Mühendisliği	31	0	8	39
	Tarımsal Genetik Mühendisliği	39	0	26	65
	Biyoteknoloji	8	0	4	12
	Hayvansal Üretim ve Teknolojileri	15	0	0	15
	Bitkisel Üretim ve Teknolojileri	56	0	6	62
Eğitim Bilimleri Enstitüsü	Türkçe Eğitimi ve Sosyal Bilgiler	132	0	0	132
	Güzel Sanatlar	55	0	0	55
	Temel Eğitim	80	0	0	80
	Matematik ve Fen Bilimleri Eğitimi	85	0	0	85
	Eğitim Bilimleri	43	0	0	43
TOPLAM		2334	40	259	2633

5.1.6- Yabancı Uyruklu Öğrenciler

Yabancı Uyruklu Öğrencilerin Sayısı ve Bölümleri				
Birimin Adı	Bölümü	K	E	TOPLAM
Eğitim Fakültesi	Sınıf Öğretmenliği	2	2	4
	Sosyal Bilgiler Öğretmenliği	0	3	3
	Fen Bilgisi Öğretmenliği	1	1	2
	Rehberlik ve Psikolojik Danış.	3	1	4
	Türkçe Öğretmenliği	0	1	1
	İlköğretim Matematik Öğretmenliği	2	2	4
	Bilgisayar ve Öğretim Teknik Öğretmenliği	2	3	5
Fen Edebiyat Fakültesi	Biyoloji	5	7	12
	Kimya	2	0	2
	Fizik	1	6	7
	Matematik	4	5	9
	Sanat Tarihi	2	2	4
	Sosyoloji	2	5	7
	Tarih	0	7	7
	Biyoteknoloji	0	1	1
	Türk Dili ve Edebiyatı	0	2	2
	Coğrafya	0	2	2
	Çağdaş Türk Lehçeleri	0	3	3
İktisadi ve İdari Bilimler Fakültesi	İktisat	6	26	32
	İşletme	1	17	18
	Kamu Yönetimi	3	22	25
	Siyaset Bilimi ve Uluslararası İlişkiler	1	33	34
	Bankacılık Ve Finans	1	9	10
	Maliye	2	2	4
	U.Arası Tic. ve Loj. Yönetimi	1	9	10
Mühendislik Fakültesi	Çevre Mühendisliği	2	2	4
	Elektrik-Elektronik Mühendisliği	1	11	12
	İnşaat Mühendisliği	2	25	27
	Maden Mühendisliği	0	10	10
	Makine Mühendisliği	1	12	13
	Mekatronik Mühendisliği	1	19	20
	Gıda Mühendisliği	5	2	7
	Harita Mühendisliği	0	4	4
	Jeoloji Mühendisliği	0	4	4
Tarım Bilimleri ve Teknolojileri Fakültesi	Bitkisel Üretim ve Teknolojisi	0	6	6
	Hayvansal Üretim ve Teknolojileri	1	1	2

	Tarımsal Genetik Mühendisliği	3	7	10
İletişim Fakültesi	Halkla İlişkiler ve Reklamcılık	4	5	9
Mimarlık Fakültesi	Mimarlık	8	4	12
TÜRK Musikisi Devlet konservatuvarı		1	0	1
Beden Eğitimi ve Spor Yüksekokulu	Beden Eğitimi ve Spor Öğretmenliği	0	5	5
	Antrenörlük Eğitimi	0	2	2
	Spor Yöneticiliği	1	5	6
Niğde Zübeyde Hanım Sağlık Yüksekokulu	Ebelik	6	0	6
	Hemşirelik	6	6	12
Niğde Sosyal Bilimler Meslek Yüksekokulu	Turizm ve Otel İşletmeciliği	0	2	2
Bor Halil Zöhre Ataman Meslek Yüksekokulu	Giyim Üretim Teknolojisi	0	1	1
Sosyal Bilimler Enstitüsü	İşletme	6	7	13
	İktisat	1	13	14
	Türk Dili Ve Edebiyatı	8	11	19
	Kamu Yönetimi	0	3	3
	Sosyoloji	2	1	3
	Tarih	0	1	1
	Muhasebe Finansman	4	7	11
	Yönetim Ve Organizasyon	1	6	7
	Üretim Yönetimi ve Pazarlama	7	3	10
	Avrasya Araştırmaları	15	13	28
Fen Bilimleri Enstitüsü	Biyoloji	6	2	8
	Kimya	2	2	4
	İnşaat Müh.	0	10	10
	Makine Mühendisliği	1	12	13
	Elektrik Elektronik Mühendisliği	0	9	9
	Jeoloji Mühendisliği	1	2	3
	Bitkisel Üretim ve Teknolojileri	5	14	19
	Tarımsal Genetik Mühendisliği	10	16	26
	Çevre Mühendisliği	0	1	1
	Gıda Mühendisliği	0	1	1
	Hayvansal Üretim ve Teknolojileri	3	0	3
	Fizik	0	1	1
Eğitim Bilimleri Enstitüsü	Fen Bilgisi Eğitim Programı	0	2	2
TOPLAM		155	441	596

5.1.7- Diğer Hizmetler

2016–2017 Eğitim-Öğretim yılı Lisans ve Ön Lisans mezun öğrencilere verilen diploma ve diploma eki sayıları aşağıdaki tabloda gösterilmiştir.

2016-2017 EĞİTİM-ÖĞRETİM YILI GÜZ -BAHAR YARIYILI/YAZ OKULU/ BÜTÜNLEME VE TEK DERS SINAVI/STAJ SONU BASILAN DİPLOMA SAYISI					
FAKÜLTE/YÜKSEKOKUL/ MESLEK YÜKSEKOKULU	GÜZ YARIYIL MEZUN SAYISI	BAHAR YARIYILI MEZUN SAYISI	BÜTÜNLEME VE TEK DERS SINAVLARI VE STAJ SONRASI MEZUNLARI	TOPLAM	DİPLOMA EKLERİ
Eğitim Fakültesi	16	382	74	472	471
Fen-Edebiyat Fakültesi	30	296	99	425	424
İktisadi ve İdari Bilimler Fakültesi	45	376	144	565	565
Mühendislik Fakültesi	82	234	152	468	452
İletişim Fakültesi	0	24	2	26	26
Mimarlık Fakültesi	0	12	13	25	25
Beden Eğitimi Ve Spor Yüksekokulu	18	122	56	196	196
Niğde Zübeyde Hanım Sağlık Y.O.	3	109	34	146	146
Bor Meslek Yüksekokulu	64	164	162	390	0
Ulukışla MYO	16	42	16	74	0
Niğde Zübeyde Hanım Sağlık Hizm. MYO	10	121	82	213	0
Bor Halil Zöhre Ataman MYO	7	18	10	35	0
Niğde Sosyal Bilimler MYO	79	174	260	513	0
Niğde Teknik Bilimler MYO	73	59	172	304	0
Enstitüler	103	121	0	224	0
TOPLAM	546	2254	1276	4076	2305

5.1.8-Yatay ve Dikey Geçiř Yapararak Gelen Öğrenci Sayısı

BİRİMLER	DİKEY GEÇİŐ	YATAY GEÇİŐ
Eđitim Fakóltesi	4	32
Fen Edebiyat Fakóltesi	3	35
İktisadi Ve İdari Bilimler Fakóltesi	54	51
Mühendislik Fakóltesi	53	34
Mimarlık Fakóltesi	6	5
Tarım Bilimleri ve Teknolojileri Fakóltesi	3	
İletişim Fakóltesi	4	
Beden Eđitimi ve Spor Yüksekokulu	1	4
Niđe Zübeyde Hanım Sađlık Yüksekokulu	7	9
Niđe Sosyal Bilimler Meslek Yüksekokulu		18
Niđe Teknik Bilimler Meslek Yüksekokulu		20
Bor Meslek Yüksekokulu		17
Niđe Zübeyde Hanım Sađlık Hizmetleri MYO		11
Ulukışla Meslek Yüksekokulu		1
Sosyal Bilimler Enstitüsü		12
Fen Bilimleri Enstitüsü		5
TOPLAM	135	254

*2016–2017 Eđitim-Öđretim yılı sayıları esas alınarak düzenlenmiştir.

5.1.9-Yatay Geçiř Yapararak Giden Öğrenci Sayısı

BİRİMLER	SAYI
Eđitim Fakóltesi	54
Fen Edebiyat Fakóltesi	36
Mühendislik Fakóltesi	71
İktisadi ve İdari Bilimler Fakóltesi	71
İletişim Fakóltesi	1
Mimarlık Fakóltesi	1
Tarım Bilimleri ve Teknolojileri Fakóltesi	3
Niđe Zübeyde Hanım Sađlık Yüksekokulu	11
Beden Eđitimi Ve Spor Yüksekokulu	9
Niđe Sosyal Bilimler Meslek Yüksekokulu	30
Bor Meslek Yüksekokulu	14
Niđe Teknik Bilimler Meslek Yüksekokulu	29
Niđe Zübeyde Hanım Sađlık Hizmetleri MYO	9
Ulukışla Meslek Yüksekokulu	8
TOPLAM	347

* 2016–2017 Eđitim-Öđretim yılı sayıları esas alınarak düzenlenmiştir.

6- Yönetim ve İç Kontrol Sistemi

2017 Yılı Harcamaları	
1	Aylık Telefon Harcamaları
2	Büro Makinelerinde Yedek Parça Alımı
3	Kâğıt, Kalem, Dosya, Zarf Gibi Kırtasiye Harcamaları
4	Makine Teçhizat Bakım ve Onarım Giderleri
5	Birim Çalışanlarına Ait Görev Yolluk Harcamaları
6	Diploma Hologramı ve Transkript Bandrol Alımı
7	Toner Alımları
8	Öğrenci Kimlik Kartı ve Kimlik Bandrolü Alımı
9	Onur Belgesi Alımı
10	Ribon ve Film Alımı

Birim 2018 Yılındaki Öncelikli Hedefleri

Öğrencilerimizin mezuniyet ile ilgili tüm işlemlerini otomasyon üzerinden yaparak, mezuniyetlerdeki iş yükünü ve zaman kaybını olabildiğince azaltmak.

B- Temel Politikalar ve Öncelikler

- Dürüstlük
- Hoşgörü
- Şeffaflık
- Güvenilirlik
- Sorumluluk bilinci
- Kaliteli hizmet
- Hesap verebilirlik
- Yaratıcılık
- Yenilikçilik
- Saygılı olmak
- Toplumsal sorumluluk
- Etik değerlere bağlı olmak

III- FAALİYETLERE İLİŞKİN BİLGİ VE DEĞERLENDİRMELER

A- Mali Bilgiler

1- Bütçe Uygulama Sonuçları

1.1- Bütçe Giderleri

	2017 BÜTÇE BAŞLANGIÇ ÖDENEĞİ	2017 GERÇEKLEŞME TOPLAMI	GERÇEK. ORANI
	TL	TL	%
Bütçe Giderleri Toplamı	877.569,00	871.446,85	%99,31
01 - Personel Giderleri	704.475,00	704.473,44	%100
02 - Sosyal Güvenlik Kurumlarına Devlet Primi Giderleri	115.744,00	115.740,72	%100
03 - Mal Ve Hizmet Alım Giderleri	57.350,00	51.232,69	%89,34
05 - Cari Transferler	-	-	-
06 - Sermaye Giderleri	-	-	-

2- Temel Mali Tablolara İlişkin Açıklamalar

Giderlerin Tertiplere Göre Gider Gerçekleşmesi

Ekonomik Kod		Başlangıç Ödeneği	Eklenen	Kurum Dışı Düşülen	Kurum İçi Eklenen	Kurum İçi Düşülen	Yedek Ödenekten Eklenen	Toplamı Ödenek	Harcama	Kalan	Bloke
E1	E2										
01											
	1	626.600,00			77.900,00	25,00		704.475,00	704.473,44	1.56	
	2										
02											
	1	111.000,00			4.744,00			115.744,00	115.740,72	3,28	
03											
	2	40.000,00			4.750,00			44.750,00	44.480,88	269,12	
	3	3.000,00						3.000,00	1.328,10	1.671,90	
	5	3.000,00						3.000,00	1.185,50	1.814,50	
	7	6.600,00						6.600,00	4.238,21	2.361,79	
TOPLAM		790.200,00			87.394,00	25,00		877.569,00	871.446,85	6.122,15	

B-Performans Bilgileri

Amaç 1.EĞİTİM-ÖĞRETİMİN KALİTESİNİ İYİLEŞTİRMEK

1.1.2017 Yılı sonunda mezuniyet töreninde diploma ve diploma ekleri verilerek hedef gerçekleştirilmiştir.

1.2.2017 Yılı sonunda Onur ve Yüksek Onur Belgesi almaya hak kazanan öğrencilere mezuniyet töreninde belgeleri verilerek hedef gerçekleştirilmiştir.

1.3.Başkanlığımızda diploma birimi oluşturmak.

1.3.1. Diploma Birimi oluşturulmuş olup, hedef gerçekleştirilmiştir.

Amaç 2.ÖĞRENCİ MERKEZLİ ÜNİVERSİTE ANLAYIŞINI GÜÇLENDİRMEK

2.1.Üniversite ile mezunlar arasındaki ilişkiyi etkin bir şekilde sürdürmek.

2.1.1.2016 yılında Mezun Takip Otomasyon Sisteminin kurulması ile ilgili çalışmalar tamamlanmıştır.

2.1.1.1. Mezun Takip Otomasyon Sistemi aktif olarak hizmet vermektedir.

IV- KURUMSAL KABİLİYETVE KAPASİTENİN DEĞERLENDİRİLMESİ

A- Üstünlükler

- Üst yönetimin yeniliklere açık olması ve toplam kalite yönetimine önem verilmesi,
- Çalışanların yönetmeliklere ve yönergelere uygun hareket etmesi,
- Çalışanların iç akademik takvime uymada gösterdiği titizlik.
- Gerekliliği halinde öğrenciye ait bilgilere hızlı bir şekilde ulaşılabiliyor olması
- Birimler arası bilgi ve belge paylaşımının doğru ve hızlı olması
- Öğrenci otomasyon programlarının kullanılması sonucunda Öğrenci İşleri Daire Başkanlığı ve birim öğrenci işleri bünyesinde verilen bilgi ve belge hizmetleri hızlı ve sağlıklı bir şekilde yürütülmesi
- Üniversitemize kayıt hakkı kazanan öğrencilerimizin kayıtlarının sağlıklı ve çok kısa sürede yapılması,
- Yeni kayıt olan öğrencilere kayıt esnasında kimlik kartı verilmesi, eski öğrencilerin kimlik kartlarının kaybolması ve yıpranması durumunda bekletilmeden yeni kimlik kartı verilmesi,
- Öğrenci istatistiklerinin sağlıklı yapılması,
- Mezun olan öğrencilerimize mezuniyetten hemen sonra diploma düzenlenmesi ve diploma ile birlikte diploma ekininde verilmesi,
- AKTS (Avrupa Kredi Transfer Sistemi) etiketinin alınmış olması,
- Üniversitemizde çift ana dal ve yan dal uygulama olanağının bulunması,
- Her elemanımızın kapasiteli bilgisayarlarının ve internet bağlantılarının olması,
- Öğrenci memnuniyetinin ön planda tutulması,
- Başkanlığımızda takım çalışması etkin şekilde kullanılması

B- Zayıflıklar

- Birimlerin yönetmeliği tam olarak bilmemeleri,
- Öğrenci Danışmanlarının ders kayıtlarına gereken önemi vermemesi,

C- Değerlendirme

Danışmanlık sisteminin daha iyi bir şekilde işlenmesi sonucunda öğrencilerin mağduriyetinin azalacağı düşünülmektedir.

EK-1: HARCAMA YETKİLİSİNİN İÇ KONTROL GÜVENCE BEYANI

İÇ KONTROL GÜVENCE BEYANI^[1]

Harcama yetkilisi olarak yetkim dahilinde;

Bu raporda yer alan bilgilerin güvenilir, tam ve doğru olduğunu beyan ederim.

Bu raporda açıklanan faaliyetler için idare bütçesinden harcama birimimize tahsis edilmiş kaynakların etkili, ekonomik ve verimli bir şekilde kullanıldığını, görev ve yetki alanım çerçevesinde iç kontrol sisteminin idari ve mali kararlar ile bunlara ilişkin işlemlerin yasallık ve düzenliliği hususunda yeterli güvenceyi sağladığını ve harcama birimimizde süreç kontrolünün etkin olarak uygulandığını bildiririm.

Bu güvence, harcama yetkilisi olarak sahip olduğum bilgi ve değerlendirmeler, iç kontroller, iç denetçi raporları ile Sayıştay raporları gibi bilgim dahilindeki hususlara dayanmaktadır.^[2]

Burada raporlanmayan, idarenin menfaatlerine zarar veren herhangi bir husus hakkında bilgim olmadığını beyan ederim.^[3](NİĞDE 15/01/2018)

Saadet İLBAY

Öğrenci İşleri Daire Başkanı

^[1] Harcama yetkilileri tarafından imzalanan iç kontrol güvence beyanı birim faaliyet raporlarına eklenir.

^[2] Yıl içinde harcama yetkilisi değişmişse “benden önceki harcama yetkilisi/yetkililerinden almış olduğum bilgiler” ibaresi de eklenir.

^[3] Harcama yetkilisinin herhangi bir çekincesi varsa bunlar liste olarak bu beyana eklenir ve beyanın bu çekincelerle birlikte dikkate alınması gerektiği belirtilir.