

**T.C.
NİĞDE ÖMER HALİSDEMİR
ÜNİVERSİTESİ**

ÖĞRENCİ İŞLERİ DAİRE BAŞKANLIĞI

**2020 Yılı
Birim Faaliyet Raporu**

[OCAK 2021]

İçindekiler

BİRİM YÖNETİCİSİNİN SUNUŞU

I- GENEL BİLGİLER

A- Misyon ve Vizyon

B- Yetki, Görev ve Sorumluluklar

C- Birime İlişkin Bilgiler

1- Fiziksel Yapı

2- Örgüt Yapısı

3- Bilgi ve Teknolojik Kaynaklar

3.1.1- Bilgi Kaynaklarımız

3.1.2- Teknolojik Kaynaklarımız

3.1.3- Yazılımlar

3.1.4- Bilgisayarlar

3.1.5- Diğer Bilgi ve Teknolojik Kaynaklar

4- İnsan Kaynakları

4.1- İdari Personel

4.1.1- İdari Personel Sayısı

4.1.2- İdari Personelin Eğitim Durumu

4.1.3- İdari Personelin Hizmet Süreleri

4.1.4- İdari Personelin Yaş İtibarıyla Dağılımı

4.1.5- İdari Personelin Cinsiyet İtibarıyla Dağılımı

4.2- Sözleşmeli Personel

4.2.1- Sözleşmeli Personel Sayısı

4.2.2- Sözleşmeli Personelin Hizmet Süreleri

4.2.3- Sözleşmeli Personelin Yaş İtibarıyla Dağılımı

4.2.4- Sözleşmeli Personelin Cinsiyet İtibarıyla Dağılımı

5- Sunulan Hizmetler

5.1- Eğitim-Öğretim Hizmetler

5.1.1- 2019-2020 Eğitim-Öğretim Yılında Mezun Olan Öğrenci Sayısı

5.1.2- 2020-2021 Eğitim-Öğretim Yılı Toplam Öğrenci Sayısı

5.1.3- Yabancı Dil Hazırlık Sınıfı Öğrenci Sayısı ve Oranı

5.1.4- Öğrenci Kontenjanları ve Doluluk Oranı

5.1.5- Yüksek Lisans ve Doktora Programları Öğrenci Sayıları

5.1.6- Uluslararası Öğrenciler

5.1.7- Diğer Hizmetler

5.1.8- Yatay ve Dikey Geçiş Yaparak Gelen Öğrenci Sayısı

5.1.9- Yatay Geçiş Yaparak Giden Öğrenci Sayısı

6- Yönetim ve İç Kontrol Sistemi

II- AMAÇ ve HEDEFLER

A- Birimin Amaç ve Hedefleri

B- Temel Politikalar ve Öncelikler

III- FAALİYETLERE İLİŞKİN BİLGİ VE DEĞERLENDİRMELER

A- Mali Bilgiler

- 1- Bütçe Uygulama Sonuçları
 - 1.1- Bütçe Giderleri
- 2- Temel Mali Tablolara İlişkin Açıklamalar

B- Performans Bilgileri

IV- KURUMSAL KABİLİYET VE KAPASİTENİN DEĞERLENDİRİLMESİ

A- Üstünlükler

B- Zayıflıklar

C- Değerlendirme

EK-1: HARCAMA YETKİLİSİNİN İÇ KONTROL GÜVENCE BEYANI

Birim Yöneticisinin Sunuşu

10.12.2003 tarihli ve 5018 sayılı Kamu Mali Yönetimi ve Kontrol Kanunu'nun 41. maddesine dayanılarak hazırlanan 17.03.2006 tarihli ve 26111 sayılı Resmi Gazetede yayınlanarak yürürlüğe giren **Kamu İdarelerince Hazırlanacak Faaliyet Raporları Hakkında Yönetmelik** gereği Öğrenci İşleri Daire Başkanlığımızın 2020-Birim Faaliyet Raporu ekte sunulmuştur.

Öğrenci odaklı bir anlayış doğrultusunda, akademik ve idari birimler ile uyum içinde çalışma ortamı sağlanarak eğitim-öğretim faaliyetlerinin problemsiz bir şekilde yürütülmesi amaçlanmaktadır. Başkanlığımız; öğrencilere, mezunlara, öğretim elemanlarına ve hizmet verilen kurumlara, bilgi ve iletişim teknolojilerinin etkin bir şekilde kullanımıyla güvenilir ve hızlı bilgi-belge hizmeti sunarak öğrenci, öğretim elemanı ve çalışanların memnuniyetini kazanma gayretindedir. Birimimiz çalışmalarında yoğun mesai ve özveri harcayan ve emeği geçen tüm çalışma arkadaşlarıma teşekkür ediyorum.

Eğitim-Öğretim ilkeleri içerisinde yaptığımız çalışmalar sadece kurum içerisinde dar bir alanı değil ilişki içinde bulunan ya da bulunabilecek diğer kurum ve kuruluşları da ilgilendirmektedir.

Faaliyet raporumuzda; misyon ve vizyon, yetki, görev ve sorumluluklar, idareye ilişkin bilgiler, örgüt yapısı, bilgi ve teknolojik kaynaklar, insan kaynakları, sunulan hizmetler, faaliyet bilgileri yer almaktadır.

Saadet İLBAY
Daire Başkanı

I- GENEL BİLGİLER

A. Misyon ve Vizyon

Misyon

Öğrenci İşleri Daire Başkanlığı olarak misyonumuz; öğrenciye hizmeti temel görevleri arasında sayan, kalite ve standartlara uygun teknolojiyi en iyi şekilde kullanarak, planlanan eğitim-öğretim sürecinin düzenli yürütülmesini sağlamayı; öğrencilere, mezunlara, öğretim elemanlarına ve ilişkide olduğumuz kurumlara sağlıklı bilgi-belge hizmeti sunmayı ve fakülte, yüksekokul, konservatuvar, meslek yüksekokullarında yürütülen lisans ve önlisans düzeyinde, kayıt-kabul, eğitim-öğretim ve sınavlara ilişkin yönetmelik esaslarını uygulamayı ve güvenilirliği esas edinmiştir.

Vizyon

Gelişen bilgi ve teknolojileri kullanarak, güler yüzlü ortamda güvenli ve hızlı bilgi-belge hizmeti sunulan; öğrenci, öğretim elemanı ve çalışanlarının memnuniyetini ön plana çıkaran bir birim olmaktır.

B. Yetki, Görev ve Sorumluluklar

1- Birimin Kuruluşu

3 Temmuz 1992 tarihinde, 3837 sayılı Kanun ile kurulan Niğde Ömer Halisdemir Üniversitesi'nin eğitim-öğretim vermeye başlaması ile öğrencilerin kayıtlarını tutma, belge verme, düzenleme konularında gerekli olan her türlü hizmeti vermek üzere Öğrenci İşleri Daire Başkanlığı kurulmuştur. 1998 yılına kadar bütün işlemler manuel ortamda yapılırken, bu yıldan itibaren otomasyon sistemine geçilmiştir. 2001 yılında ise daha kapsamlı olarak otomasyon sistemi kullanılmaya başlanmıştır. 2002–2003 eğitim-öğretim yılından itibaren öğrenciler ders kayıt işlemlerini web üzerinden yapmaya başlamışlardır.

2-Öğrenci İşleri Daire Başkanının Yetki, Görev ve Sorumlulukları:

Yetki: Başkanlık ile ilgili yazışmaları ve verilecek belgeleri imzalama yetkisine, aynı zamanda da Rektörlük ve Genel Sekreterlik Makamınca uygun görülen kararlarla ilgili uygulama yetkisine sahiptir.

Görev: Eğitim-Öğretim hizmetlerinin aksamadan yürütülmesi için personelin denetimi sağlar.

Üniversitemiz öğrencilerinin her türlü öğrencilik haklarından yararlanma ile ilgili işlemlerini yürütür.

Görev alanına giren ve Öğrenci İşleri hizmetlerinin gerektirdiği diğer çalışmaları yapar.

Öğrenci İşleri Daire Başkanlığına ait hizmetlerin aksatılmadan yürütülmesini sağlar.

Öğrenci İşleri Daire Başkanlığı Stratejik Planını, Faaliyet Raporunu hazırlar.

Öğrenci İşlerine ait tüm bilgi ve belgelerin korunması ve saklanmasından sorumludur.

Sorumluluklar: Yükseköğretim Kanunu ile ilgili mevzuatla kendisine verilen görevlerinin gereği gibi yerine getirilmesinden; yetkilerin zamanında ve gereğince kullanılmasından; demirbaş eşyaların korunmasından sorumludur.

C- Birime İlişkin Bilgiler

1-Fiziksel Yapı

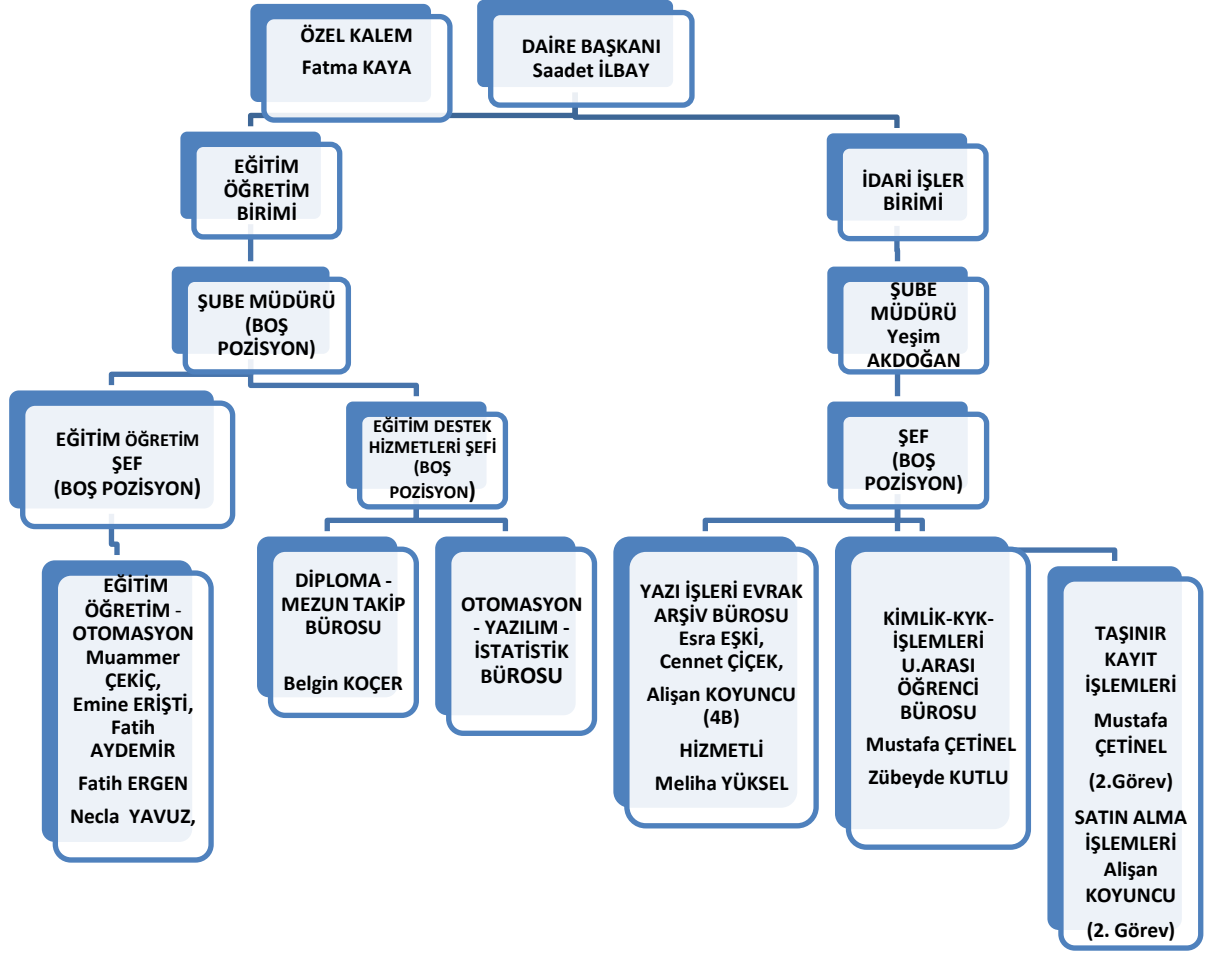
	Sayısı (Adet)	Alanı (m ²)	Kullanan Sayısı (Kişi)
Öğrenci İşleri Daire Başkanı Bürosu	1	33,065	1
Öğrenci İşleri Daire Başkanı Sekreterliği Bürosu	1	14,221	1
Öğrenci İşleri Şube Müdürü Bürosu	1	14,298	1
Öğrenci İşleri Evrak Bürosu	1	29,082	3
KYK-Burs-Kimlik Bürosu-Uluslararası Öğrenci Bürosu	1	29,009	2
Öğrenci İşleri Eğitim-Öğretim Otomasyon Bürosu (1)	1	28,816	3
Öğrenci İşleri Eğitim-Öğretim Otomasyon Bürosu (2)	1	28,991	2
Diploma Bürosu	1	14,830	1
Diploma Bürosu Arşivi	1	15,342	-
Öğrenci Kayıt Bürosu	1	87,206	-
Arşiv/Depo	2	*50,2	-
Toplam	12	345,060	14

*Öğrenci İşleri Bürosu ve Arşiv/Depo Sayısı 2 ile çarpılarak toplam sayı bulunmuştur.

Öğrenci İşleri Daire Başkanlığı Niğde'nin Merkez Yerleşkesinde 3 katlı rektörlük binasının 1. katında 345,060 m² kapalı alana sahip 12 odalı merkez biriminde hizmet vermektedir.

3- Örgüt Yapısı

Birimimiz örgüt yapısını gösteren şema, aşağıda verilmiştir.



3- Bilgi ve Teknolojik Kaynaklar

3.1.1- Bilgi Kaynaklarımız

- 04/09/2005 tarih ve 25926 sayılı Resmi Gazete’de yayımlanarak yürürlüğe giren Niğde Ömer Halisdemir Üniversitesi Ön Lisans ve Lisans Eğitim-Öğretim ve Sınav Yönetmeliği
- 26/12/2005 tarih ve 26035 sayılı Resmi Gazete’de yayımlanarak yürürlüğe giren Niğde Ömer Halisdemir Üniversitesi Yaz Okulu Eğitim-Öğretim Yönetmeliği.
- Yükseköğretim Kurumlarında Ön Lisans ve Lisans Düzeyindeki Programlar Arasında Geçiş, Çift Anadal, Yan Dal ile Kurumlar Arası Kredi Transferi Yapılması Esaslarına İlişkin Yönetmelik
- Niğde Ömer Halisdemir Üniversitesi Yabancı Diller Yüksekokulu Hazırlık Programı Eğitim Öğretim ve Sınav Yönetmeliği
- Niğde Ömer Halisdemir Üniversitesi Lisansüstü Eğitim-Öğretim ve Sınav Yönetmeliği
- Niğde Ömer Halisdemir Üniversitesi Tıp Fakültesi Eğitim-Öğretim ve Sınav Yönetmeliği
- Niğde Ömer Halisdemir Üniversitesi Çift Ana Dal Yönergesi,
- Niğde Ömer Halisdemir Üniversitesi Yan Dal Yönergesi,
- Niğde Ömer Halisdemir Üniversitesi Başarı Ölçme ve Değerlendirme Yönergesi,
- Niğde Ömer Halisdemir Üniversitesi Ön Lisans ve Lisans Düzeyinde Yatay Geçiş Esaslarına İlişkin Yönerge,
- Niğde Ömer Halisdemir Üniversitesi Ön Lisans ve Lisans Düzeyinde Yurt Dışından Öğrenci Kabul Yönergesi,
- Niğde Ömer Halisdemir Üniversitesi Öğrenci Konseyi Yönergesi,
- Niğde Ömer Halisdemir Üniversitesi Ön Lisans ve Lisans Özel Öğrenci Yönergesi,
- Niğde Ömer Halisdemir Üniversitesi Yabancı Diller Yüksekokulu İsteğe Bağlı Hazırlık Yönergesi,
- Niğde Ömer Halisdemir Üniversitesi Diploma, Diploma Eki ile Diğer Belgelerin Düzenlenmesine ve Mezuniyette Dereceye Giren Öğrencilerin Tespitine Dair Yönerge,
- Niğde Ömer Halisdemir Üniversitesi Enformatik Dersleri Muafiyet Sınav Yönergesi,
- Niğde Ömer Halisdemir Üniversitesi Ön Lisans ve Lisans Muafiyet ve İntibak İşlemleri Yönergesi,
- 3843 Sayılı Kanun
- 657 Sayılı Devlet Memurları Kanunu
- 2547 Sayılı Yükseköğretim Kanunu

3.1.2-Teknolojik Kaynaklarımız

Birimimizle ilgili bilgi işlem hizmetleri Bilgi İşlem Daire Başkanlığına bağlı olarak öğrenci otomasyon programları üzerinden yürütülmektedir. Başkanlığımız bünyesinde, Bilgi İşlem Dairesi Başkanlığından bağımsız bir sistem ve yazılım birimi mevcut değildir.

3.1.3- Yazılımlar

Birimimizde 2010 yılından itibaren, yazılımı Bilgi İşlem Daire Başkanlığınca yapılan Öğrenci Otomasyon Sistemi kullanılmaktadır. Üniversitemizde kayıtlı tüm öğrencilerin, kayıt ve takip işlemleri bu sistem üzerinden yapılmaktadır.

3.1.4- Bilgisayarlar

Cinsi	Sayısı (Adet)
Masaüstü Bilgisayar	22
Taşınabilir Bilgisayar	2
TOPLAM	24

3.1.5- Diğer Bilgi ve Teknolojik Kaynaklar

Cinsi	Adet
Projeksiyon	-
Slayt Makinesi	-
Tepegöz	-
Episkop	-
Barkot Okuyucu	-
Baskı Makinesi	4
Fotokopi Makinesi	1
Faks	2
Fotoğraf Makinesi	-
Kamera	-
Televizyon	-
Yazıcı	20 (5 adet barkot makinesi,3 adet diploma, diploma eki makinesi,12 adet ofis yazıcısı)
Tarayıcı	3
Müzik Seti	-
Mikroskop	-
DVD	-
TOPLAM	30

4- İnsan Kaynakları

Birimin Toplam Personel Sayısı

KADROLU			SÖZLEŞMELİ		Geçici İşçi (Öz Gelir İşçisi)	TOPLAM
Akademik Personel	657 4/A (Memur)	657 4/D (Sürekli İşçi)	657 4/B (Sözleşmeli Personel)	657 4/C (Geçici Personel)		
-	14	-	1	-	-	15

4.1- İdari Personel

4.1.1- İdari Personel Sayısı

KADROLARIN DOLULUK ORANINA GÖRE			
Hizmet Sınıflandırması	Dolu	Boş	TOPLAM
Genel İdari Hizmetler Sınıfı	13		
Sağlık Hizmetleri Sınıfı	-		
Teknik Hizmetler Sınıfı	-		
Eğitim ve Öğretim Hizmetleri Sınıfı	-		
Avukatlık Hizmetleri Sınıfı	-		
Din Hizmetleri Sınıfı	-		
Yardımcı Hizmetler Sınıfı	1		
Sözleşmeli Personel 4/B	1		
TOPLAM	15		

4.1.2- İdari Personelin Eğitim Durumu

	İlköğretim	Lise	Ön Lisans	Lisans	Yüksek Lisans ve Doktora	TOPLAM
Kişi Sayısı	0	1	2	11	1	15
Yüzde	%0	%6,67	%13,33	%73,33	%6,67	%100

4.1.3- İdari Personelin Hizmet Süreleri

	1-3 Yıl	4-6 Yıl	7-10 Yıl	11-15 Yıl	16-20 Yıl	21 - Üzeri	TOPLAM
Kişi Sayısı	0	2	6	4	1	2	15
Yüzde	%00,00	%13,33	%40,00	%26,67	%6,67	%13,33	%100

4.1.4- İdari Personelin Yaş İtibarıyla Dağılımı

	21-25 Yaş	26-30 Yaş	31-35 Yaş	36-40 Yaş	41-50 Yaş	51-Üzeri	TOPLAM
Kişi Sayısı	0	0	6	5	2	2	15
Yüzde	%0,00	%0,00	%40,00	%33,34	%13,33	%13,33	%100

4.1.5- İdari Personelin Cinsiyet İtibarıyla Dağılımı

HİZMET SINIFLANDIRMASI	K	E	TOPLAM
Genel İdari Hizmetler Sınıfı	9	4	13
Sağlık Hizmetleri Sınıfı	-	-	-
Teknik Hizmetler Sınıfı	-	-	-
Eğitim ve Öğretim Hizmetleri Sınıfı	-	-	-
Avukatlık Hizmetleri Sınıfı	-	-	-
Din Hizmetleri Sınıfı	-	-	-
Yardımcı Hizmetler Sınıfı	1	-	1
Sözleşmeli Personel 4/B	-	1	1
TOPLAM	10	5	15

4.2- Sözleşmeli Personel

4.2.1- Sözleşmeli Personel Sayısı

UNVAN	Çalıştığı Birim	Sayı (Kişi)
Sözleşmeli Personel 4/B	Yazı İşleri	1
TOPLAM		1

4.2.2- Sözleşmeli Personelin Hizmet Süreleri

	1-3 Yıl	4-6 Yıl	7-10 Yıl	11-15 Yıl	16-20 Yıl	21 - Üzeri
Kişi Sayısı	0		1	0	0	0
Yüzde	0	0	%100	0	0	0

4.2.3- Sözleşmeli Personelin Yaş İtibarıyla Dağılımı

	21-25 Yaş	26-30 Yaş	31-35 Yaş	36-40 Yaş	41-50 Yaş	51 - Üzeri
Kişi Sayısı	0	0	0	1	0	0
Yüzde	0	0	0	% 100	0	0

4.2.4- Sözleşmeli Personelin Cinsiyet İtibarıyla Dağılımı

UNVAN	K	E	TOPLAM
Sözleşmeli Personel 4/B	0	1	1
TOPLAM	0	1	1

5- Sunulan Hizmetler

5.1- Eğitim-Öğretim Hizmetler

Birim olarak eğitim-öğretim politikamız;

- Üniversitemizde öğrenim gören tüm öğrencilerin sorunsuz ve huzurlu bir öğrenim hayatı sürdürebilmeleri için yasalar ve ilgili mevzuat çerçevesinde, uygun teknolojiyi kullanarak en kaliteli hizmeti en kısa sürede vermek.
- Karar alma ve uygulamada, personelin katılımını ön planda tutmak ve sorumluluk almalarını sağlamak.
- Başkanlığımızca yürütülen işlerin şeffaflık ve hesap verilebilirlik, katılımcılık, verimlilik anlayışıyla yerine getirilmesine sağlamak
- İnsani ilişkileri öne çıkarmak ve insan haklarına saygılı olmak
- Zamanı iyi kullanarak kaliteli hizmet vermek
- Etik anlayışa sahip olmak

Eğitim-Öğretim kalitesini geliştirmeye yönelik politikamız;

- Üniversitemize yeni kayıt yaptıracak öğrenciler kesin kayıtlarını PTT şubelerinden alınan e-devlet şifresiyle internet üzerinden <https://www.turkiye.gov.tr/> adresine girerek “e-hizmetler” bölümünden kayıt yaptırabilmektedirler.
- e-devlet üzerinden kayıt yaptıramayan öğrencilerimizin ayrıca kayıt tarihlerinde kayıtlarının Başkanlığımızca hızlı ve etkili biçimde yapılabilmesi,

- Mevzuatta gerekli olan düzenleme ve güncellemelerin yapılması,
- Başkanlığımızca yürütülen hizmetlerin aksamadan ve hızlı bir şekilde yürütülebilmesi için çalışan personelin takım bilinci içinde bilgi ve becerilerinin, katılım ve motivasyonlarının artırılmasını sağlayacak ortamlar oluşturmak,
- Diğer yükseköğretim kurumu öğrencilerinin özel öğrenci statüsünde kabul edilmesi,
- Üniversitemiz öğrencilerinin özel öğrenci statüsünde diğer yükseköğretim kurumlarından ders alması,
- Üniversitemizde Çift Anadal-Yandal yapılabilmesi,
- Teknolojik gelişime açık olmak,
- Kaynakları israf etmeden etkili kullanmak.

5.1.1- 2018-2019 Eğitim-Öğretim Yılında Mezun Olan Öğrenci Sayısı

Birimin Adı	TOPLAM
Eğitim Fakültesi	575
Fen Edebiyat Fakültesi	530
İktisadi ve İdari Bilimler Fakültesi	869
Mühendislik Fakültesi	535
Tarım Bilimleri ve Teknolojileri Fakültesi	54
İletişim Fakültesi	49
Mimarlık Fakültesi	50
İslami İlimler Fakültesi	67
Türk Musiki Devlet Konservatuarı	40
Beden Eğitimi ve Spor Yüksekokulu	175
Niğde Zübeyde Hanım Sağlık Yüksekokulu	154
Niğde Zübeyde Hanım Sağlık Hizmetleri Meslek Yüksekokulu	364
Niğde Sosyal Bilimler Meslek Yüksekokulu	640
Niğde Teknik Bilimler Meslek Yüksekokulu	283
Bor Meslek Yüksekokulu	335
Bor Halil-Zöhre Ataman Meslek Yüksekokulu	12
Ulukışla Meslek Yüksekokulu	73
Sosyal Bilimler Enstitüsü	91
Fen Bilimleri Enstitüsü	76
Eğitim Bilimleri Enstitüsü	88
TOPLAM	5.060

5.1.2- 2020–2021 Eğitim-Öğretim Yılı Toplam Öğrenci Sayısı

FAKÜLTE/YÜKSEKOKUL	ÖĞRENCİ SAYILARI I.ÖĞRETİM		TOPLAM	ÖĞRENCİ SAYILARI II. ÖĞRETİM		TOPLAM	ÖĞRENCİ SAYILARI		TOPLAM
	K	E		K	E		K	E	
Eğitim Fakültesi	1.488	697	2.185	-	-		1.488	697	2.185
Fen Edebiyat Fakültesi	1.469	963	2.432	366	298	664	1.835	1.261	3096
İktisadi ve İdari Bilimler Fakültesi	1.136	1.203	2.339	335	475	810	1.471	1.678	3.149
Mühendislik Fakültesi	288	1.367	1.655	72	638	710	360	2.005	2.365
Mimarlık Fakültesi	202	177	379	-	-	-	202	177	379
İletişim Fakültesi	256	252	508	-	-	-	256	252	508
İslami İlimler Fakültesi	443	228	671	269	159	428	712	387	1.099
Tıp Fakültesi	164	146	310	-	-	-	164	146	310
Güzel Sanatlar Fakültesi	57	20	77	-	-	-	57	20	77
Tarım Bilimleri ve Teknolojisi Fakültesi	183	230	413	-	-	-	183	230	413
Türk Musikisi Devlet Konservatuvarı	88	105	193	-	-	-	88	105	193
Spor Bilimleri Fakültesi	256	484	740	93	139	232	349	623	972
Bor Meslek Yüksekokulu	257	890	1.147	92	198	290	349	1.088	1.437
Bor Halil-Zöhre Ataman Meslek Yüksekokulu	97	66	163	-	-	-	97	66	163
Niğde Sosyal Bilimler Meslek Yüksekokulu	934	991	1.925	363	645	1.008	1.297	1.636	2.933
Niğde Teknik Bilimler Meslek Yüksekokulu	271	797	1.068	84	423	507	355	1.220	1.575
Niğde Zübeyde Hanım Sağlık Hizmetleri Meslek Yüksekokulu	513	192	705	308	115	423	821	307	1.128

Niğde Zübeyde Hanım Sağlık Yüksekokulu	634	173	807	-	-	-	634	173	807
Ulukışla Meslek Yüksekokulu	73	170	243	-	-	-	73	170	243
Eğitim Bilimleri Enstitüsü	201	118	319	73	70	143	274	188	462
Sosyal Bilimler Enstitüsü	520	490	1010	-	-	-	520	490	1010
Fen Bilimleri Enstitüsü	264	459	723	7	28	35	271	487	758
Sağlık Bilimleri Enstitüsü	4	9	13	-	-	-	4	9	13
TOPLAM	9.798	10.227	20.025	2.062	3.188	5.250	11.860	13.415	25.275

*2020 Ekim ayı öğrenci sayıları esas alınarak düzenlenmiştir.(Uluslararası öğrenci sayıları dahil edilmiştir.)

5.1.3- Yabancı Dil Hazırlık Sınıfı Öğrenci Sayısı ve Oranı

Birim Adı	I. Öğretim			II. Öğretim			I. ve II. Öğretim Toplamı (a)	Yüzde*	
	E	K	Top.	E	K	Top.	Sayı		
Mühendislik Fakültesi	Elektrik Elektronik Mühendisliği	12	3	15	5		5	20	0,08
	Makine Mühendisliği	5		5	2		2	7	0,03
	Gıda mühendisliği	1		1				1	0,004
	**İnşaat Mühendisliği	1		1				1	0,004
Tarım Bilimleri ve Teknolojileri Fakültesi	**Bitkisel Üretim ve Teknolojileri	18	23	41				41	0,16
	**Hayvansal Üretim ve Teknolojileri	19	4	23				23	0,09
	**Tarımsal Genetik Mühendisliği	18	22	40				40	0,16
Mimarlık	Mimarlık		7	7				7	0,03
İktisadi ve İdari Bilimler Fakültesi	Maliye	5	4	9				9	0,04
	Finans ve Bankacılık	2		2				2	0,01
	Uluslararası Ticaret ve Lojistik	7	1	8				8	0,03
	Kamu Yönetimi	2	1	3				3	0,01
	Siyaset. Bilimleri ve Uluslararası İlişkiler	11	6	17				17	0,07
	İktisat	1		1				1	0,004
Niğde Sosyal Bilimler Meslek Yüksekokulu	**Uygulamalı İngilizce ve Tercümanlık	29	47	76				76	0,30
Fen Bilimleri Enstitüsü	**Hayvansal Üretim ve Teknolojileri	1		1				1	0,004
	**Bitkisel Üretim ve Teknolojileri	2	1	3				3	0,01
	**Tarımsal Genetik Mühendisliği	1		1				1	0,004
	Makine Mühendisliği	2		2				2	0,01
Güzel Sanatlar Fakültesi	Tekstil ve Moda Tasarımı		3	3				3	0,01
Eğitim Fakültesi	Rehberlik ve Psikolojik Danışmanlık	1						1	0,004
Fen Edebiyat Fakültesi	**İngiliz Dili ve Edebiyatı	4	19	23				23	0,09
İletişim Fakültesi	Halkla İlişkiler ve Reklamcılık	1	4	5				5	0,02
TOPLAM		143	145	288	7		7	295	1,17

*Yabancı dil eğitimi gören öğrenci sayısının toplam öğrenci sayısına oranı (Yabancı dil eğitimi gören öğrenci sayısı/Toplam öğrenci sayısı*100)

**Bu bölümlerde Zorunlu İngilizce Hazırlık Programı uygulanmaktadır.

5.1.4- Öğrenci Kontenjanları ve Doluluk Oranı

Birimin Adı	ÖSS Kontenjanı	Kayıt Olan	Doluluk Oranı (%)	Boş Kalan
Eğitim Fakültesi	490	463	%94	27
Fen Edebiyat Fakültesi	726	693	%95	33
İktisadi ve İdari Bilimler Fakültesi	396	401	%100	0
Mühendislik Fakültesi	140	73	%52	67
Tarım Bilimleri ve Teknolojileri Fakültesi	75	77	%100	0
Mimarlık Fakültesi	130	94	%72	36
İletişim Fakültesi	200	188	%94	12
Türk Musikisi Devlet Konservatuarı	50	52	%100	0
İslami İlimler Fakültesi	240	245	%100	0
Tıp Fakültesi	100	103	%100	0
Niğde Zübeyde Hanım Sağlık Yüksekokulu	210	213	%100	0
Güzel Sanatlar Fakültesi	80	59	%73	21
Spor Bilimleri Fakültesi	190	234	%100	0
Bor Meslek Yüksekokulu	555	523	%94	32
Niğde Sosyal Bilimler Meslek Yüksekokulu	945	853	%90	92
Niğde Teknik Bilimler Meslek Yüksekokulu	515	443	%86	72
Ulukışla Meslek Yüksekokulu	100	92	%92	8
Niğde Zübeyde Hanım Sağlık Hizmetleri Meslek Yüksekokulu	460	443	%96	17
Bor Halil-Zöhrre Ataman Meslek Yüksekokulu	65	43	%66	22
TOPLAM	5.667	5.292	%93	439

5.1.5- Yüksek Lisans ve Doktora Programları Öğrenci Sayıları

Birim Adı	Programı	Yüksek Lisans		Doktora	Toplam
		Tezli	Tezsiz		
Sosyal Bilimler Enstitüsü	Kamu Yönetimi	68			68
	Üretim Yönetimi ve Pazarlama	48		16	64
	İktisat	86		13	99
	Beden Eğitimi ve Spor	55		13	68
	İşletme Genel			15	15
	Tarih	59		14	73
	Türk Dili ve Edebiyatı	89		41	130
	Sosyoloji	62			62
	Avrasya Araştırmaları	48		30	78
	Maliye	51			51
	Müzikoloji	40			40
	Uluslararası Ticaret ve Lojistik Yönetimi	31			31
	Yönetim ve Organizasyon	25		1	26
	Bankacılık ve Finans	52		3	55
	Muhasebe Finansman	41		26	67
	Çağdaş Türk Lehçeleri ve Edebiyatları	40		8	48
	Siyaset Bilimi ve Uluslararası İlişkiler	35			35
Fen Bilimleri Enstitüsü	Jeoloji Mühendisliği	25		4	29
	Makina Mühendisliği	80		26	106
	Çevre Mühendisliği	29			29
	Elektrik-Elektronik Mühendisliği	46		23	69
	İnşaat Mühendisliği	74		14	88
	Matematik	23		3	26
	Fizik	13		12	25
	Biyoloji	16		10	26
	Kimya	17		2	19
	Maden Mühendisliği	22			22
	Gıda Mühendisliği	25		15	40
	Tarımsal Genetik Mühendisliği	35		32	67
	Biyoteknoloji	18		12	30
Hayvansal Üretim ve Teknolojileri	35		16	51	

	Bitkisel Üretim ve Teknolojileri	50		27	77
	Enerji Bilimi ve Teknolojileri	11			11
	Harita Mühendisliği	8			8
	İş Sağlığı ve Güvenliği		35		35
Eğitim Bilimleri Enstitüsü	Türkçe Eğitimi ve Sosyal Bilgiler	73		10	83
	Eğitim Programları ve Öğretim	34			34
	Güzel Sanatlar				
	Eğitim Yönetimi	22	109		131
	Matematik ve Fen Bilimleri Eğitimi	76			76
	Müzik Eğitimi	44			44
	Rehberlik ve Psikolojik Danışmanlık	13			13
	Sınıf Eğitimi	46	34	1	81
Sağlık Bilimleri Enstitüsü	Hareket Ve Antrenman Bilimleri	11		2	13
	TOPLAM	1.676	178	389	2.243

*2020 Ekim ayı öğrenci sayıları esas alınarak düzenlenmiştir.

5.1.6- Uluslararası Öğrenciler

Uluslararası Öğrencilerin Sayısı ve Bölümleri				
Birimin Adı	Bölümü	K	E	TOPLAM
Eğitim Fakültesi	Sınıf Öğretmenliği	8	2	10
	Sosyal Bilgiler Öğretmenliği		1	1
	Rehberlik ve Psikolojik Danış.	3	3	6
	Türkçe Öğretmenliği		1	1
	Okul Öncesi Eğitimi	2		2
	İlköğretim Matematik Öğretmenliği	2	2	4
	Bilgisayar ve Öğretim Teknik Öğretmenliği	1	2	3
Fen Edebiyat Fakültesi	Biyoloji	5	1	6
	Kimya	1	1	2
	Fizik		4	4
	Matematik	1	1	2
	Sanat Tarihi		1	1
	Sosyoloji	3	6	9
	Tarih		4	4
	Biyoteknoloji	3	2	5
	Türk Dili ve Edebiyatı	1	2	3
	Coğrafya		2	2

	Çağdaş Türk Lehçeleri ve Edebiyatları	1	3	4
İktisadi ve İdari Bilimler Fakültesi	İktisat	4	28	32
	İşletme	3	11	14
	Kamu Yönetimi	2	11	13
	Siyaset Bilimi ve Uluslararası İlişkiler	6	27	33
	Finans ve Bankacılık	2	13	15
	Maliye	3	5	8
	Uluslararası Ticaret ve Lojistik	3	11	14
Mühendislik Fakültesi	Çevre Mühendisliği	3	9	12
	Elektrik-Elektronik Mühendisliği	2	21	23
	İnşaat Mühendisliği	2	19	21
	Maden Mühendisliği		12	12
	Makine Mühendisliği	2	13	15
	Mekatronik Mühendisliği		8	8
	Gıda Mühendisliği	7	4	11
	Harita Mühendisliği		5	5
	Jeoloji Mühendisliği		10	10
Tarım Bilimleri ve Teknolojileri Fakültesi	Bitkisel Üretim ve Teknolojileri	6	15	21
	Hayvansal Üretim ve Teknolojileri	3	9	12
	Tarımsal Genetik Mühendisliği	4	18	22
İletişim Fakültesi	Halkla İlişkiler ve Reklamcılık	7	7	14
Tıp Fakültesi	Tıp	3	7	10
İslami İlimler Fakültesi	İslami İlimler	6	5	11
Mimarlık Fakültesi	Mimarlık	11	9	20
Türk Musikisi Devlet Konservatuarı	Türk Müziği	1		1
Spor Bilimleri Fakültesi	Beden Eğitimi ve Spor Öğretmenliği			
	Antrenörlük Eğitimi		1	1
	Spor Yöneticiliği		4	4
Niğde Zübeyde Hanım Sağlık Yüksekokulu	Ebelik	11		11
	Hemşirelik	11	6	17
	Sağlık Yönetimi	1		1
Sosyal Bilimler Enstitüsü	Üretim Yönetimi ve Pazarlama	2	4	6
	İktisat	4	7	11
	Türk Dili Ve Edebiyatı	8	6	14
	Kamu Yönetimi	1	2	3
	Sosyoloji	1	4	5
	Tarih	1		1
	Bankacılık ve Finans	2	4	6
	Muhasebe Finansman	4	10	14
	Çağdaş Türk Lehçeleri ve Edebiyatı	5	3	8

	Siyaset Bilimi ve Uluslararası İlişkiler	1	6	7
	Uluslararası Ticaret ve Lojistik Yönetimi	1	4	5
	Maliye		2	2
	Yönetim ve Organizasyon		2	2
	İşletme Genel	2	2	4
	Avrasya Araştırmaları	16	15	31
Fen Bilimleri Enstitüsü	Biyoloji	5	6	11
	Kimya	1	2	3
	Matematik	1	2	3
	İnşaat Müh.	1	11	12
	Maden Mühendisliği		7	7
	Makine Mühendisliği	1	4	5
	Fizik	1	3	4
	Harita Mühendisliği		1	1
	Elektrik Elektronik Mühendisliği	1	13	14
	Jeoloji Mühendisliği	1	6	7
	Biyoteknoloji	3	3	6
	Çevre Mühendisliği		6	6
	Bitkisel Üretim ve Teknolojileri	8	22	30
	Gıda Mühendisliği	1	2	3
	Enerji Bilimi ve Teknolojileri		3	3
	Tarımsal Genetik Mühendisliği	6	23	29
Hayvansal Üretim ve Teknolojileri	12	18	30	
Eğitim Bilimleri Enstitüsü	Sınıf Eğitimi	1		1
	Sosyal Bilgiler Eğitimi		2	2
	Rehberlik ve Psikolojik Danışmanlık		1	1
	Eğitim Programları ve Öğretim	1		1
TOPLAM		226	532	758

*2020-2021 eğitim öğretim yılı aktif uluslararası öğrenciler (15.12.2020)

5.1.7- Diğer Hizmetler

(2019–20120 eğitim-öğretim yılı Lisans, Ön Lisans, Yüksek Lisans ve Doktora mezun öğrencilere verilen diploma ve diploma eki sayıları aşağıdaki tabloda gösterilmiştir.)

2019-2020 EĞİTİM-ÖĞRETİM YILI GÜZ -BAHAR YARIYILI/YAZ OKULU/ BÜTÜNLEME VE TEK DERS SINAVI/STAJ SONU BASILAN DİPLOMA SAYISI					
FAKÜLTE/YÜKSEKOKUL/ MESLEK YÜKSEKOKUL/ENSTİTÜ	GÜZ YARIYILI MEZUN SAYISI	BAHAR YARIYILI MEZUN SAYISI	BÜTÜNLEME VE TEK DERS SINAVLARI VE STAJ VE YAZ OKULU SONRASI MEZUNLARI	TOPLAM	DİPLOMA EKLERİ
Eğitim Fakültesi	16	499	60	575	575

Fen-Edebiyat Fakültesi	22	420	88	530	530
İktisadi ve İdari Bilimler Fakültesi	51	562	256	869	869
Mühendislik Fakültesi	71	131	333	535	535
İletişim Fakültesi	6	40	3	49	49
Mimarlık Fakültesi	12	14	24	50	50
Türk Musikisi Devlet Konservatuvarı	3	11	26	40	40
İslami İlimler Fakültesi		41	26	67	67
Tarım Bilimleri ve Teknolojileri Fakültesi	1	44	9	54	54
Beden Eğitimi ve Spor Yüksekokulu	11	141	23	175	175
Niğde Zübeyde Hanım Sağlık Yüksekokulu	10	117	27	154	154
Bor Meslek Yüksekokulu	52	166	117	335	
Ulukışla Meslek Yüksekokulu	5	56	12	73	
Niğde Zübeyde Hanım Sağlık Hizmetleri Meslek Yüksekokulu	26	146	192	364	
Bor Halil-Zöhre Ataman Meslek Yüksekokulu	6	5	1	12	
Niğde Sosyal Bilimler Meslek Yüksekokulu	65	337	238	640	
Niğde Teknik Bilimler Meslek Yüksekokulu	51	103	129	283	
Fen Bilimleri Enstitüsü	16	60		76	76
Sosyal Bilimler Enstitüsü	45	46		91	91
Eğitim Bilimleri Enstitüsü	3	85		88	88
TOPLAM	472	3.024	1.564	5.060	3.353

5.1.8-Yatay ve Dikey Geçiş Yapararak Gelen Öğrenci Sayısı

BİRİMLER	DIKEY GEÇİŞ	YATAY GEÇİŞ
Eğitim Fakültesi	4	49
Fen Edebiyat Fakültesi	9	17
İktisadi ve İdari Bilimler Fakültesi	34	11

Mühendislik Fakültesi	19	15
Mimarlık Fakültesi	7	6
Tarım Bilimleri ve Teknolojileri Fakültesi	8	1
İletişim Fakültesi	6	2
İslami İlimler	12	38
Tıp Fakültesi		10
Beden Eğitimi ve Spor Yüksekokulu	1	19
Niğde Zübeyde Hanım Sağlık Yüksekokulu	9	10
Niğde Sosyal Bilimler Meslek Yüksekokulu		12
Niğde Teknik Bilimler Meslek Yüksekokulu		4
Bor Meslek Yüksekokulu		10
Niğde Zübeyde Hanım Sağlık Hizmetleri Meslek Yüksekokulu		13
Sosyal Bilimler Enstitüsü		1
Fen Bilimleri Enstitüsü		1
TOPLAM	109	219

*01.01.2020-31.12.2020 tarihleri arasındaki kayıtlar dikkate alınmıştır.

5.1.9-Yatay Geçiş Yaparak Giden Öğrenci Sayısı

BİRİMLER	SAYI
Eğitim Fakültesi	30
Fen Edebiyat Fakültesi	23
Mühendislik Fakültesi	26
İktisadi ve İdari Bilimler Fakültesi	15
İletişim Fakültesi	5
Mimarlık Fakültesi	10
İslami İlimler	13
Tarım Bilimleri ve Teknolojileri Fakültesi	1
Tıp Fakültesi	10
Güzel Sanatlar Fakültesi	1
Bor Halil Zöhre Ataman Meslek Yüksekokulu	1
Niğde Zübeyde Hanım Sağlık Yüksekokulu	9
Beden Eğitimi ve Spor Yüksekokulu	8
Niğde Sosyal Bilimler Meslek Yüksekokulu	12
Bor Meslek Yüksekokulu	12
Niğde Teknik Bilimler Meslek Yüksekokulu	7
Niğde Zübeyde Hanım Sağlık Hizmetleri Meslek Yüksekokulu	9
Ulukışla Meslek Yüksekokulu	2
Eğitim Bilimleri Enstitüsü	2
Fen Bilimleri Enstitüsü	2

Sağlık Bilimleri Enstitüsü	1
Sosyal Bilimler Enstitüsü	2
TOPLAM	201

* 01.01.2020-31.12.2020 tarihleri arasındaki veriler esas alınarak düzenlenmiştir.

6- Yönetim ve İç Kontrol Sistemi

2020 Yılı Harcamaları	
1	Aylık Telefon Harcamaları
2	Büro Makinelerinde Yedek Parça Alımı
3	Kâğıt, Kalem, Dosya, Zarf Gibi Kırtasiye Harcamaları
4	Makine Teçhizat Bakım ve Onarım Giderleri
5	Diploma Hologramı ve Transkript Bandrol Alımı
6	Toner Alımları
7	Öğrenci Kimlik Kartı ve Kimlik Bandrolü Alımı
8	Onur Belgesi Alımı
9	Ribon ve Film Alımı

II- AMAÇ VE HEDEFLER

A-Birimin Amaç ve Hedefleri

Öğrencilerimizin mezuniyet ile ilgili tüm işlemlerini otomasyon üzerinden yaparak, mezuniyetlerdeki iş yükünü ve zaman kaybını olabildiğince azaltmak.

B- Temel Politikalar ve Öncelikler

- Dürüstlük
- Hoşgörü
- Şeffaflık
- Güvenilirlik
- Sorumluluk bilinci
- Kaliteli hizmet
- Hesap verebilirlik
- Yaratıcılık

- Yenilikçilik
- Saygılı olmak
- Toplumsal sorumluluk
- Etik deęerlere baęlı olmak

III- FAALİYETLERE İLİŞKİN BİLGİ VE DEĞERLENDİRMELER

A- Mali Bilgiler

1- Bütçe Uygulama Sonuçları

1.1- Bütçe Giderleri

	2020 BÜTÇE BAŞLANGIÇ ÖDENEĞİ	2020 GERÇEKLEŞME TOPLAMI	GERÇEK. ORANI
	TL	TL	%
Bütçe Giderleri Toplamı	1.107.530,00	1.096.429,50	%98,99
01 - Personel Giderleri	871.330,00	871.329,46	%99,99
02 - Sosyal Güvenlik Kurumlarına Devlet Primi Giderleri	146.500,00	146.499,84	%99,99
03 - Mal ve Hizmet Alım Giderleri	89.700,00	78.600,20	%87,62
05 - Cari Transferler	-	-	-
06 - Sermaye Giderleri	-	-	-

2- Temel Mali Tablolara İlişkin Açıklamalar

Giderlerin Tertiplere Göre Gider Gerçekleşmesi

Ekonomik Kod		Başlangıç Ödeneği	Eklenen	Kurum Dışı Düşülen	Kurum İçi Eklenen	Kurum İçi Düşülen	Yedek Ödenekten Eklenen	Toplamı Ödenek	Harcama	Kalan	Bloke
E1	E2										
01											
	1	1.157.600,00				286.270,00		871.330,00	871.329,46	0,54	
	2										
02											
	1	184.500,00				38.000,00		146.500,00	146.499,84	0,16	
03											
	2	32.000,00	48.000,00					80.000,00	76.917,00	3.083,00	
	3	1.800,00						1.800,00	0,00	1.800,00	
	5	1.900,00						1.900,00	1.282,00	618,00	
	7	6.000,00						6.000,00	401,20	5.598,80	
TOPLAM		1.383.800,00	48.000,00			324.270,00		1.107.530,00	1.096.429,50	11.100,50	

B-Performans Bilgileri

Amaç 1. Eğitim-Öğretimin Kalitesini İyileştirmek

1.1. 2020 Yılı sonunda mezuniyet töreninde diploma ve diploma ekleri verilerek hedef gerçekleştirilmiştir.

1.1.1. 2020 Yılı sonunda Onur ve Yüksek Onur Belgesi almaya hak kazanan öğrencilere mezuniyet töreninde belgeleri verilerek hedef gerçekleştirilmiştir.

Amaç 2. Öğrenci Merkezli Üniversite Anlayışını Güçlendirmek

2.1. Üniversite ile mezunlar arasındaki ilişkiyi etkin bir şekilde sürdürmek.

2.1.1. Mezun Takip Otomasyon Sistemi aktif olarak hizmet vermektedir.

IV-KURUMSAL KABİLİYET VE KAPASİTENİN DEĞERLENDİRİLMESİ

A- Üstünlükler

- Üst yönetimin yeniliklere açık olması ve toplam kalite yönetimine önem verilmesi,
- Çalışanların yönetmeliklere ve yönergelere uygun hareket etmesi,
- Çalışanların iç akademik takvime uymada gösterdiği titizlik.
- Gerekliliği halinde öğrenciye ait bilgilere hızlı bir şekilde ulaşılabilmesi
- Birimler arası bilgi ve belge paylaşımının doğru ve hızlı olması
- Öğrenci otomasyon programlarının kullanılması sonucunda Öğrenci İşleri Daire Başkanlığı ve birim öğrenci işleri bünyesinde verilen bilgi ve belge hizmetleri hızlı ve sağlıklı bir şekilde yürütülmesi
- Üniversitemize kayıt hakkı kazanan öğrencilerimizin kayıtlarının sağlıklı ve çok kısa sürede yapılması,
- Yeni kayıt olan öğrencilere eğitim öğretim yılının başladığı ilk haftada kimlik kartı verilmesi, eski öğrencilerin kimlik kartlarının kaybolması ve yıpranması durumunda bekletilmeden yeni kimlik kartı verilmesi,
- Öğrenci istatistiklerinin sağlıklı yapılması,
- Mezun olan öğrencilerimize mezuniyetten hemen sonra diploma düzenlenmesi ve diploma ile birlikte diploma ekinde verilmesi,
- AKTS (Avrupa Kredi Transfer Sistemi) etiketinin alınmış olması,
- Üniversitemizde çift ana dal ve yan dal uygulama olanağının bulunması,
- Her elemanımızın kapasiteli bilgisayarlarının ve internet bağlantılarının olması,
- Öğrenci memnuniyetinin ön planda tutulması,
- Başkanlığımızda takım çalışması etkin şekilde kullanılması

B- Zayıflıklar

- Hizmet içi seminerlerin ve sosyal danışmanlık hizmetlerinin yetersizliği,
- Öğrenci Danışmanlarının ders kayıtlarına gereken önemi vermemesi,

C- Değerlendirme

Danışmanlık sisteminin daha iyi bir şekilde işlenmesi sonucunda öğrencilerin mağduriyetinin azalacağı düşünülmektedir.

EK-1: HARCAMA YETKİLİSİNİN İÇ KONTROL GÜVENCE BEYANI

İÇ KONTROL GÜVENCE BEYANI^[1]

Harcama yetkilisi olarak yetkim dahilinde;

Bu raporda yer alan bilgilerin güvenilir, tam ve doğru olduğunu beyan ederim.

Bu raporda açıklanan faaliyetler için idare bütçesinden harcama birimimize tahsis edilmiş kaynakların etkili, ekonomik ve verimli bir şekilde kullanıldığını, görev ve yetki alanım çerçevesinde iç kontrol sisteminin idari ve mali kararlar ile bunlara ilişkin işlemlerin yasallık ve düzenliliği hususunda yeterli güvenceyi sağladığını ve harcama birimizde süreç kontrolünün etkin olarak uygulandığını bildiririm.

Bu güvence, harcama yetkilisi olarak sahip olduğum bilgi ve değerlendirmeler, iç kontroller, iç denetçi raporları ile Sayıştay raporları gibi bilgim dahilindeki hususlara dayanmaktadır.^[2]

Burada raporlanmayan, idarenin menfaatlerine zarar veren herhangi bir husus hakkında bilgim olmadığını beyan ederim.^[3] (NİĞDE 13/01/2021)

Saadet İLBAY
Daire Başkanı

^[1] Harcama yetkilileri tarafından imzalanan iç kontrol güvence beyanı birim faaliyet raporlarına eklenir.

^[2] Yıl içinde harcama yetkilisi değişmişse “benden önceki harcama yetkilisi/yetkililerinden almış olduğum bilgiler” ibaresi de eklenir.

^[3] Harcama yetkilisinin herhangi bir çekincesi varsa bunlar liste olarak bu beyana eklenir ve beyanın bu çekincelerle birlikte dikkate alınması gerektiği belirtilir.