

**T.C.
NİĞDE ÖMER HALİSDEMİR
ÜNİVERSİTESİ**

ÖĞRENCİ İŞLERİ DAİRE BAŞKANLIĞI

**2019 Yılı
Birim Faaliyet Raporu**

[OCAK 2020]

İçindekiler

BİRİM YÖNETİCİSİNİN SUNUŞU

I- GENEL BİLGİLER

A- Misyon ve Vizyon

B- Yetki, Görev ve Sorumluluklar

C- Birime İlişkin Bilgiler

1- Fiziksel Yapı

2- Örgüt Yapısı

3- Bilgi ve Teknolojik Kaynaklar

3.1.1- Bilgi Kaynaklarımız

3.1.2- Teknolojik Kaynaklarımız

3.1.3- Yazılımlar

3.1.4- Bilgisayarlar

3.1.5- Diğer Bilgi ve Teknolojik Kaynaklar

4- İnsan Kaynakları

4.1- İdari Personel

4.1.1- İdari Personel Sayısı

4.1.2- İdari Personelin Eğitim Durumu

4.1.3- İdari Personelin Hizmet Süreleri

4.1.4- İdari Personelin Yaş İtibarıyla Dağılımı

4.1.5- İdari Personelin Cinsiyet İtibarıyla Dağılımı

4.2- Sözleşmeli Personel

4.2.1- Sözleşmeli Personel Sayısı

4.2.2- Sözleşmeli Personelin Hizmet Süreleri

4.2.3- Sözleşmeli Personelin Yaş İtibarıyla Dağılımı

4.2.4- Sözleşmeli Personelin Cinsiyet İtibarıyla Dağılımı

5- Sunulan Hizmetler

5.1- Eğitim-Öğretim Hizmetler

5.1.1- 2018-2019 Eğitim-Öğretim Yılında Mezun Olan Öğrenci Sayısı

5.1.2- 2019-2020 Eğitim-Öğretim Yılı Toplam Öğrenci Sayısı

5.1.3- Yabancı Dil Hazırlık Sınıfı Öğrenci Sayısı ve Oranı

5.1.4- Öğrenci Kontenjanları ve Doluluk Oranı

5.1.5- Yüksek Lisans ve Doktora Programları Öğrenci Sayıları

5.1.6- Uluslararası Öğrenciler

5.1.7- Diğer Hizmetler

5.1.8- Yatay ve Dikey Geçiş Yaparak Gelen Öğrenci Sayısı

5.1.9- Yatay Geçiş Yaparak Giden Öğrenci Sayısı

6- Yönetim ve İç Kontrol Sistemi

II- AMAÇ ve HEDEFLER

A- Birimin Amaç ve Hedefleri

B- Temel Politikalar ve Öncelikler

III- FAALİYETLERE İLİŞKİN BİLGİ VE DEĞERLENDİRMELER

A- Mali Bilgiler

- 1- Bütçe Uygulama Sonuçları
 - 1.1- Bütçe Giderleri
- 2- Temel Mali Tablolara İlişkin Açıklamalar

B- Performans Bilgileri

IV- KURUMSAL KABİLİYET VE KAPASİTENİN DEĞERLENDİRİLMESİ

A- Üstünlükler

B- Zayıflıklar

C- Değerlendirme

EK-1: HARCAMA YETKİLİSİNİN İÇ KONTROL GÜVENCE BEYANI

Birim Yöneticisinin Sunuşu

10.12.2003 tarihli ve 5018 sayılı Kamu Mali Yönetimi ve Kontrol Kanunu'nun 41. maddesine dayanılarak hazırlanan 17.03.2006 tarihli ve 26111 sayılı Resmi Gazetede yayınlanarak yürürlüğe giren **Kamu İdarelerince Hazırlanacak Faaliyet Raporları Hakkında Yönetmelik** gereği Öğrenci İşleri Daire Başkanlığımızın 2019-Birim Faaliyet Raporu ekte sunulmuştur.

Öğrenci odaklı bir anlayış doğrultusunda, akademik ve idari birimler ile uyum içinde çalışma ortamı sağlanarak eğitim-öğretim faaliyetlerinin problemsiz bir şekilde yürütülmesi amaçlanmaktadır. Başkanlığımız; öğrencilere, mezunlara, öğretim elemanlarına ve hizmet verilen kurumlara, bilgi ve iletişim teknolojilerinin etkin bir şekilde kullanımıyla güvenilir ve hızlı bilgi-belge hizmeti sunarak öğrenci, öğretim elemanı ve çalışanların memnuniyetini kazanma gayretindedir. Birimimiz çalışmalarında yoğun mesai ve özveri harcayan ve emeği geçen tüm çalışma arkadaşlarıma teşekkür ediyorum.

Eğitim-Öğretim ilkeleri içerisinde yaptığımız çalışmalar sadece kurum içerisinde dar bir alanı değil ilişki içinde bulunan ya da bulunabilecek diğer kurum ve kuruluşları da ilgilendirmektedir.

Faaliyet raporumuzda; misyon ve vizyon, yetki, görev ve sorumluluklar, idareye ilişkin bilgiler, örgüt yapısı, bilgi ve teknolojik kaynaklar, insan kaynakları, sunulan hizmetler, faaliyet bilgileri yer almaktadır.

Saadet İLBAY
Daire Başkanı

I- GENEL BİLGİLER

A. Misyon ve Vizyon

Misyon

Öğrenci İşleri Daire Başkanlığı olarak misyonumuz; öğrenciye hizmeti temel görevleri arasında sayan, kalite ve standartlara uygun teknolojiyi en iyi şekilde kullanarak, planlanan eğitim-öğretim sürecinin düzenli yürütülmesini sağlamayı; öğrencilere, mezunlara, öğretim elemanlarına ve ilişkide olduğumuz kurumlara sağlıklı bilgi-belge hizmeti sunmayı ve fakülte, yüksekokul, konservatuvar, meslek yüksekokullarında yürütülen lisans ve önlisans düzeyinde, kayıt-kabul, eğitim-öğretim ve sınavlara ilişkin yönetmelik esaslarını uygulamayı ve güvenilirliği esas edinmiştir.

Vizyon

Gelişen bilgi ve teknolojileri kullanarak, güler yüzlü ortamda güvenli ve hızlı bilgi-belge hizmeti sunulan; öğrenci, öğretim elemanı ve çalışanlarının memnuniyetini ön plana çıkaran bir birim olmaktır.

B. Yetki, Görev ve Sorumluluklar

1- Birimin Kuruluşu

3 Temmuz 1992 tarihinde, 3837 sayılı Kanun ile kurulan Niğde Ömer Halisdemir Üniversitesi'nin eğitim-öğretim vermeye başlaması ile öğrencilerin kayıtlarını tutma, belge verme, düzenleme konularında gerekli olan her türlü hizmeti vermeye Öğrenci İşleri Daire Başkanlığı kurulmuştur. 1998 yılına kadar bütün işlemler manuel ortamda yapılırken, bu yıldan itibaren otomasyon sistemine geçilmiştir. 2001 yılında ise daha kapsamlı olarak otomasyon sistemi kullanılmaya başlanmıştır. 2002-2003 eğitim-öğretim yılından itibaren öğrenciler ders kayıt işlemlerini web üzerinden yapmaya başlamışlardır.

2-Öğrenci İşleri Daire Başkanının Yetki, Görev ve Sorumlulukları:

Yetki: Başkanlık ile ilgili yazışmaları ve verilecek belgeleri imzalama yetkisine, aynı zamanda da Rektörlük ve Genel Sekreterlik Makamınca uygun görülen kararlarla ilgili uygulama yetkisine sahiptir.

Görev: Eğitim-Öğretim hizmetlerinin aksamadan yürütülmesi için personelin denetimi sağlar.

Üniversitemiz öğrencilerinin her türlü öğrencilik haklarından yararlanma ile ilgili işlemlerini yürütür.

Görev alanına giren ve Öğrenci İşleri hizmetlerinin gerektirdiği diğer çalışmaları yapar.

Öğrenci İşleri Daire Başkanlığına ait hizmetlerin aksatılmadan yürütülmesini sağlar.

Öğrenci İşleri Daire Başkanlığı Stratejik Planını, Faaliyet Raporunu hazırlar.

Öğrenci İşlerine ait tüm bilgi ve belgelerin korunması ve saklanmasından sorumludur.

Sorumluluklar: Yükseköğretim Kanunu ile ilgili mevzuatla kendisine verilen görevlerinin gereği gibi yerine getirilmesinden; yetkilerin zamanında ve gereğince kullanılmasından; demirbaş eşyaların korunmasından sorumludur.

C- Birime İlişkin Bilgiler

1-Fiziksel Yapı

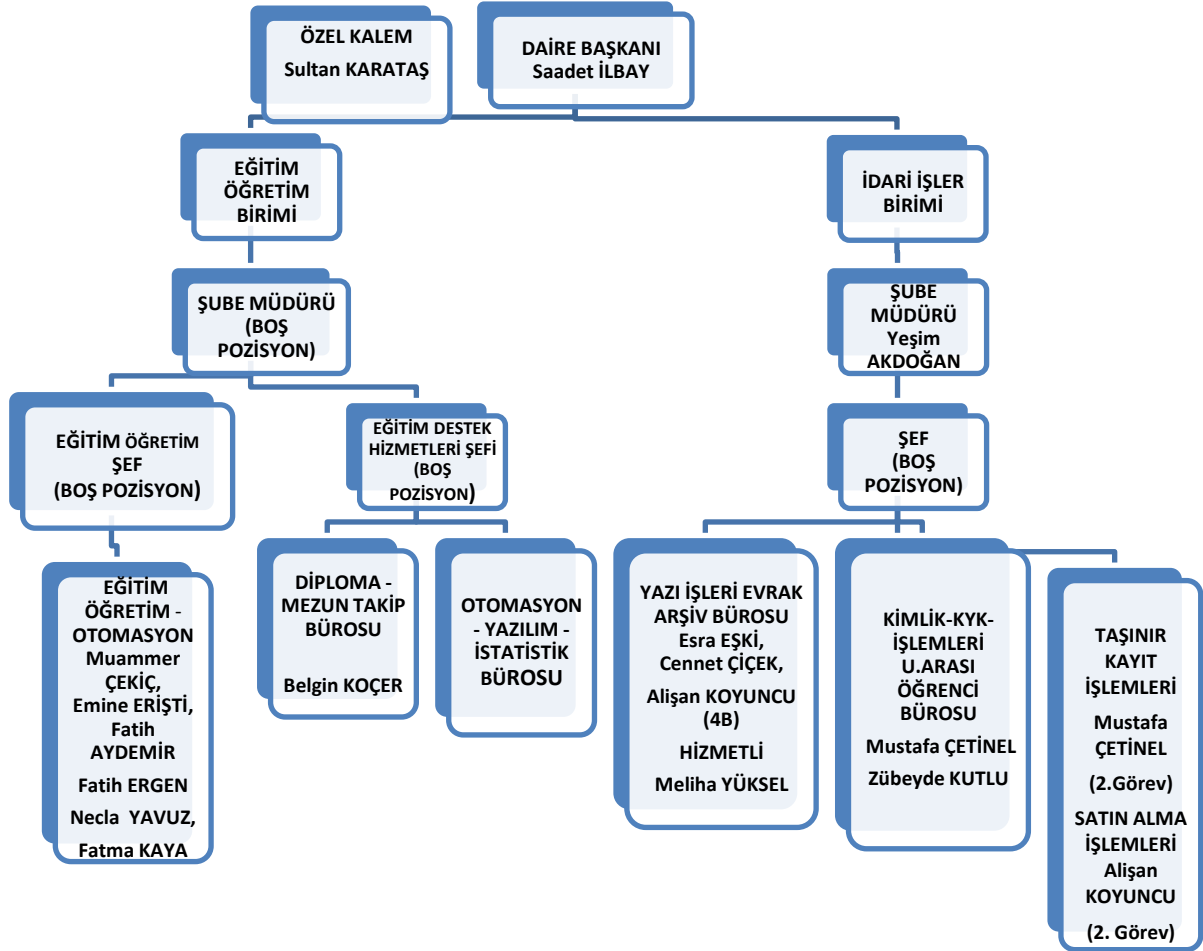
	Sayısı (Adet)	Alanı (m ²)	Kullanan Sayısı (Kişi)
Öğrenci İşleri Daire Başkanı Bürosu	1	33,065	1
Öğrenci İşleri Daire Başkanı Sekreterliği Bürosu	1	14,221	2
Öğrenci İşleri Şube Müdürü Bürosu	1	14,298	1
Öğrenci İşleri Evrak Bürosu	1	29,082	3
KYK-Burs-Kimlik Bürosu-Uluslararası Öğrenci Bürosu	1	29,009	2
Öğrenci İşleri Eğitim-Öğretim Otomasyon Bürosu (1)	1	28,816	3
Öğrenci İşleri Eğitim-Öğretim Otomasyon Bürosu (2)	1	28,991	3
Diploma Bürosu	1	14,830	1
Diploma Bürosu Arşivi	1	15,342	-
Öğrenci Kayıt Bürosu	1	87,206	-
Arşiv/Depo	2	*50,2	-
Öğrenci İşleri Malzeme Odası	1	14,062	-
Toplam	13	359,122	16

*Öğrenci İşleri Bürosu ve Arşiv/Depo Sayısı 2 ile çarpılarak toplam sayı bulunmuştur.

Öğrenci İşleri Daire Başkanlığı Niğde'nin Merkez Yerleşkesinde 3 katlı rektörlük binasının 1. katında 359,122m² kapalı alana sahip 13 odalı merkez biriminde hizmet vermektedir.

3- Örgüt Yapısı

Birimimiz örgüt yapısını gösteren şema, aşağıda verilmiştir.



3- Bilgi ve Teknolojik Kaynaklar

3.1.1- Bilgi Kaynaklarımız

- 04/09/2005 tarih ve 25926 sayılı Resmi Gazete’de yayımlanarak yürürlüğe giren Niğde Ömer Halisdemir Üniversitesi Ön Lisans ve Lisans Eğitim-Öğretim ve Sınav Yönetmeliği
- 26/12/2005 tarih ve 26035 sayılı Resmi Gazete’de yayımlanarak yürürlüğe giren Niğde Ömer Halisdemir Üniversitesi Yaz Okulu Eğitim-Öğretim Yönetmeliği.
- Yükseköğretim Kurumlarında Ön Lisans ve Lisans Düzeyindeki Programlar Arasında Geçiş, Çift Anadal, Yan Dal ile Kurumlar Arası Kredi Transferi Yapılması Esaslarına İlişkin Yönetmelik
- Niğde Ömer Halisdemir Üniversitesi Yabancı Diller Yüksekokulu Hazırlık Programı Eğitim Öğretim ve Sınav Yönetmeliği
- Niğde Ömer Halisdemir Üniversitesi Lisansüstü Eğitim-Öğretim ve Sınav Yönetmeliği
- Niğde Ömer Halisdemir Üniversitesi Tıp Fakültesi Eğitim-Öğretim ve Sınav Yönetmeliği
- Niğde Ömer Halisdemir Üniversitesi Çift Ana Dal Yönergesi,
- Niğde Ömer Halisdemir Üniversitesi Yan Dal Yönergesi,
- Niğde Ömer Halisdemir Üniversitesi Başarı Ölçme ve Değerlendirme Yönergesi,
- Niğde Ömer Halisdemir Üniversitesi Ön Lisans ve Lisans Düzeyinde Yatay Geçiş Esaslarına İlişkin Yönerge,
- Niğde Ömer Halisdemir Üniversitesi Ön Lisans ve Lisans Düzeyinde Yurt Dışından Öğrenci Kabul Yönergesi,
- Niğde Ömer Halisdemir Üniversitesi Öğrenci Konseyi Yönergesi,
- Niğde Ömer Halisdemir Üniversitesi Ön Lisans ve Lisans Özel Öğrenci Yönergesi,
- Niğde Ömer Halisdemir Üniversitesi Yabancı Diller Yüksekokulu İsteğe Bağlı Hazırlık Yönergesi,
- Niğde Ömer Halisdemir Üniversitesi Diploma, Diploma Eki ile Diğer Belgelerin Düzenlenmesine ve Mezuniyette Dereceye Giren Öğrencilerin Tespitine Dair Yönerge,
- Niğde Ömer Halisdemir Üniversitesi Enformatik Dersleri Muafiyet Sınav Yönergesi,
- Niğde Ömer Halisdemir Üniversitesi Ön Lisans ve Lisans Muafiyet ve İntibak İşlemleri Yönergesi,
- 3843 Sayılı Kanun
- 657 Sayılı Devlet Memurları Kanunu
- 2547 Sayılı Yükseköğretim Kanunu

3.1.2-Teknolojik Kaynaklarımız

Birimimizle ilgili bilgi işlem hizmetleri Bilgi İşlem Daire Başkanlığına bağlı olarak öğrenci otomasyon programları üzerinden yürütülmektedir. Başkanlığımız bünyesinde, Bilgi İşlem Dairesi Başkanlığından bağımsız bir sistem ve yazılım birimi mevcut değildir.

3.1.3- Yazılımlar

Birimimizde 2010 yılından itibaren, yazılımı Bilgi İşlem Daire Başkanlığınca yapılan Öğrenci Otomasyon Sistemi kullanılmaktadır. Üniversitemizde kayıtlı tüm öğrencilerin, kayıt ve takip işlemleri bu sistem üzerinden yapılmaktadır.

3.1.4- Bilgisayarlar

Cinsi	Sayısı (Adet)
Masaüstü Bilgisayar	22
Taşınabilir Bilgisayar	1
TOPLAM	23

3.1.5- Diğer Bilgi ve Teknolojik Kaynaklar

Cinsi	Adet
Projeksiyon	-
Slayt Makinesi	-
Tepegöz	-
Episkop	-
Barkot Okuyucu	-
Baskı Makinesi	4
Fotokopi Makinesi	1
Faks	1
Fotoğraf Makinesi	-
Kamera	-
Televizyon	-
Yazıcı	20 (5 adet barkot makinesi,3 adet diploma, diploma eki makinesi,12 adet ofis yazıcısı)
Tarayıcı	3
Müzik Seti	-
Mikroskop	-
DVD	-
TOPLAM	29

4- İnsan Kaynakları

Birimin Toplam Personel Sayısı

KADROLU			SÖZLEŞMELİ		Geçici İşçi (Öz Gelir İşçisi)	TOPLAM
Akademik Personel	657 4/A (Memur)	657 4/D (Sürekli İşçi)	657 4/B (Sözleşmeli Personel)	657 4/C (Geçici Personel)		
-	15	-	1	-	-	16

4.1- İdari Personel

4.1.1- İdari Personel Sayısı

KADROLARIN DOLULUK ORANINA GÖRE			
Hizmet Sınıflandırması	Dolu	Boş	TOPLAM
Genel İdari Hizmetler Sınıfı	14		
Sağlık Hizmetleri Sınıfı	-		
Teknik Hizmetler Sınıfı	-		
Eğitim ve Öğretim Hizmetleri Sınıfı	-		
Avukatlık Hizmetleri Sınıfı	-		
Din Hizmetleri Sınıfı	-		
Yardımcı Hizmetler Sınıfı	1		
Sözleşmeli Personel 4/B	1		
TOPLAM	16		

4.1.2- İdari Personelin Eğitim Durumu

	İlköğretim	Lise	Ön Lisans	Lisans	Yüksek Lisans ve Doktora	TOPLAM
Kişi Sayısı	0	1	5	9	1	16
Yüzde	%0	%6,25	%31,25	%56,25	%6,25	%100

4.1.3- İdari Personelin Hizmet Süreleri

	1-3 Yıl	4-6 Yıl	7-10 Yıl	11-15 Yıl	16-20 Yıl	21 - Üzeri	TOPLAM
Kişi Sayısı	2	4	4	3	1	2	16
Yüzde	%12,50	%25	%25	%18,75	%6,25	%12,50	%100

4.1.4- İdari Personelin Yaş İtibarıyla Dağılımı

	21-25 Yaş	26-30 Yaş	31-35 Yaş	36-40 Yaş	41-50 Yaş	51-Üzeri	TOPLAM
Kişi Sayısı	0	2	7	4	1	2	16
Yüzde	%0	%12,50	%43,75	%25	%6,25	%12,50	%100

4.1.5- İdari Personelin Cinsiyet İtibarıyla Dağılımı

HİZMET SINIFLANDIRMASI	K	E	TOPLAM
Genel İdari Hizmetler Sınıfı	10	4	14
Sağlık Hizmetleri Sınıfı	-	-	-
Teknik Hizmetler Sınıfı	-	-	-
Eğitim ve Öğretim Hizmetleri Sınıfı	-	-	-
Avukatlık Hizmetleri Sınıfı	-	-	-
Din Hizmetleri Sınıfı	-	-	-
Yardımcı Hizmetler Sınıfı	1	-	1
Sözleşmeli Personel 4/B	-	1	1
TOPLAM	11	5	16

4.2- Sözleşmeli Personel

4.2.1- Sözleşmeli Personel Sayısı

UNVAN	Çalıştığı Birim	Sayı (Kişi)
Sözleşmeli Personel 4/B	Yazı İşleri	1
TOPLAM		1

4.2.2- Sözleşmeli Personelin Hizmet Süreleri

	1-3 Yıl	4-6 Yıl	7-10 Yıl	11-15 Yıl	16-20 Yıl	21 - Üzeri
Kişi Sayısı	0		1	0	0	0
Yüzde	0	0	%100	0	0	0

4.2.3- Sözleşmeli Personelin Yaş İtibarıyla Dağılımı

	21-25 Yaş	26-30 Yaş	31-35 Yaş	36-40 Yaş	41-50 Yaş	51 - Üzeri
Kişi Sayısı	0	0	0	1	0	0
Yüzde	0	0	0	% 100	0	0

4.2.4- Sözleşmeli Personelin Cinsiyet İtibarıyla Dağılımı

UNVAN	K	E	TOPLAM
Sözleşmeli Personel 4/B	0	1	1
TOPLAM	0	1	1

5- Sunulan Hizmetler

5.1- Eğitim-Öğretim Hizmetler

Birim olarak eğitim-öğretim politikamız;

- Üniversitemizde öğrenim gören tüm öğrencilerin sorunsuz ve huzurlu bir öğrenim hayatı sürdürebilmeleri için yasalar ve ilgili mevzuat çerçevesinde, uygun teknolojiyi kullanarak en kaliteli hizmeti en kısa sürede vermek.
- Karar alma ve uygulamada, personelin katılımını ön planda tutmak ve sorumluluk almalarını sağlamak.
- Başkanlığımızca yürütülen işlerin şeffaflık ve hesap verilebilirlik, katılımcılık, verimlilik anlayışıyla yerine getirilmesine sağlamak
- İnsani ilişkileri öne çıkarmak ve insan haklarına saygılı olmak
- Zamanı iyi kullanarak kaliteli hizmet vermek
- Etik anlayışa sahip olmak

Eğitim-Öğretim kalitesini geliştirmeye yönelik politikamız;

- Üniversitemize yeni kayıt yaptıracak öğrenciler kesin kayıtlarını PTT şubelerinden alınan e-devlet şifresiyle internet üzerinden <https://www.turkiye.gov.tr/> adresine girerek “e-hizmetler” bölümünden kayıt yaptırabilmektedirler. e-devlet üzerinden kayıt yaptıramayan öğrencilerimizin ayrıca kayıt tarihlerinde kayıtlarının Başkanlığımızca hızlı ve etkili biçimde yapılabilmesi,

- Mevzuatta gerekli olan düzenleme ve güncellemelerin yapılması,
- Başkanlığımızca yürütülen hizmetlerin aksamadan ve hızlı bir şekilde yürütülebilmesi için çalışan personelin takım bilinci içinde bilgi ve becerilerinin, katılım ve motivasyonlarının artırılmasını sağlayacak ortamlar oluşturmak,
- Diğer yükseköğretim kurumu öğrencilerinin özel öğrenci statüsünde kabul edilmesi,
- Üniversitemiz öğrencilerinin özel öğrenci statüsünde diğer yükseköğretim kurumlarından ders alması,
- Üniversitemizde Çift Anadal-Yandal yapılabilmesi,
- Teknolojik gelişime açık olmak,
- Kaynakları israf etmeden etkili kullanmak.

5.1.1- 2018-2019 Eğitim-Öğretim Yılında Mezun Olan Öğrenci Sayısı

Birimin Adı	TOPLAM
Eğitim Fakültesi	520
Fen Edebiyat Fakültesi	498
İktisadi ve İdari Bilimler Fakültesi	867
Mühendislik Fakültesi	560
Tarım Bilimleri ve Teknolojileri Fakültesi	52
İletişim Fakültesi	34
Mimarlık Fakültesi	59
Türk Musiki Devlet Konservatuarı	16
Beden Eğitimi ve Spor Yüksekokulu	137
Niğde Zübeyde Hanım Sağlık Yüksekokulu	138
Niğde Zübeyde Hanım Sağlık Hizmetleri Meslek Yüksekokulu	264
Niğde Sosyal Bilimler Meslek Yüksekokulu	654
Niğde Teknik Bilimler Meslek Yüksekokulu	256
Bor Meslek Yüksekokulu	298
Bor Halil-Zöhre Ataman Meslek Yüksekokulu	23
Ulukışla Meslek Yüksekokulu	62
Sosyal Bilimler Enstitüsü	190
Fen Bilimleri Enstitüsü	93
Eğitim Bilimleri Enstitüsü	61
TOPLAM	4.782

5.1.2- 2019–2020 Eğitim-Öğretim Yılı Toplam Öğrenci Sayısı

FAKÜLTE/YÜKSEKOKUL	ÖĞRENCİ SAYILARI I.ÖĞRETİM		TOPLAM	ÖĞRENCİ SAYILARI II. ÖĞRETİM		TOPLAM	ÖĞRENCİ SAYILARI		TOPLAM
	K	E		K	E		K	E	
Eğitim Fakültesi	1.577	758	2.335	4	7	11	1.581	765	2.346
Fen Edebiyat Fakültesi	1.407	916	2.323	395	310	705	1.802	1.226	3.028
İktisadi ve İdari Bilimler Fakültesi	1.279	1.148	2.427	531	675	1.206	1.810	1.823	3.633
Mühendislik Fakültesi	364	1.508	1.872	101	864	965	465	2.372	2.837
Mimarlık Fakültesi	157	163	320	0	0	0	157	163	320
İletişim Fakültesi	182	174	356	0	0	0	182	174	356
İslami İlimler Fakültesi	364	201	565	193	121	314	557	322	879
Tıp Fakültesi	118	88	206	0	0	0	118	88	206
Güzel Sanatlar Fakültesi	12	2	14	0	0	0	12	2	14
Tarım Bilimleri ve Teknolojisi Fakültesi	172	207	379	0	0	0	172	207	379
Türk Musikisi Devlet Konservatuvarı	78	110	188	0	0	0	78	110	188
Beden Eğitimi ve Spor Yüksekokulu	254	506	760	85	142	227	339	648	987
Bor Meslek Yüksekokulu	285	826	1.111	107	277	384	392	1.103	1.495
Bor Halil-Zöhre Ataman Meslek Yüksekokulu	88	51	139	2	3	5	90	54	1.44
Niğde Sosyal Bilimler Meslek Yüksekokulu	869	981	1.850	411	717	1.128	1.280	1.698	2.978
Niğde Teknik Bilimler Meslek Yüksekokulu	241	886	1.127	117	498	615	358	1.384	1.742
Niğde Zübeyde Hanım Sağlık Hizmetleri Meslek Yüksekokulu	507	180	687	360	125	485	867	305	1.172
Niğde Zübeyde Hanım Sağlık Yüksekokulu	580	147	727	0	0	0	580	147	727

Ulukışla Meslek Yüksekokulu	79	158	237	1	1	2	80	159	239
Eğitim Bilimleri Enstitüsü	162	156	318	0	0	0	162	156	318
Sosyal Bilimler Enstitüsü	434	441	875	0	0	0	434	441	875
Fen Bilimleri Enstitüsü	228	406	634	0	0	0	228	406	634
Sağlık Bilimleri Enstitüsü	3	5	8	0	0	0	3	5	8
TOPLAM	9.440	10.018	19.458	2.307	3.740	6.047	11.747	13.758	25.505

*2019 Ekim ayı öğrenci sayıları esas alınarak düzenlenmiştir.(Uluslararası öğrenciler dahil)

5.1.3- Yabancı Dil Hazırlık Sınıfı Öğrenci Sayısı ve Oranı

Birim Adı	I. Öğretim			II. Öğretim			I. ve II. Öğretim Toplamı (a)	Yüzde*	
	E	K	Top.	E	K	Top.	Sayı		
Mühendislik Fakültesi	Elektrik Elektronik Mühendisliği	12	1	13	8		8	21	0,08
	Makine Mühendisliği	5		5	2		2	7	0,03
	İnşaat Mühendisliği	2	1	3				3	0,01
Tarım Bilimleri ve Teknolojileri Fakültesi	Bitkisel Üretim ve Teknolojileri	34	19	53				53	0,21
	Hayvansal Ür. Tek.	9	12	21				21	0,08
	Tarımsal Genetik Mühendisliği	21	22	43				43	0,17
Mimarlık	Mimarlık	3	3	6				6	0,02
İktisadi ve İdari Bilimler Fakültesi	Maliye	1		1				1	0,00
	Bankacılık ve Finans	1	2	3				3	0,01
	Uluslararası Tic.ve Lojistik	4	3	7				7	0,03
	Kamu Yönetimi	4	3	7				7	0,03
	Siyaset. Bil Uluslararası İlişkiler	4		4				4	0,02
	İşletme	0	3	3				3	0,01
	İktisat	0	2	2				2	0,01

Niğde Sosyal Bilimler Meslek Yüksekokulu	Uygulamalı İngilizce ve Tercümanlık	22	58	80			80	0,31
Fen Bilimleri Enstitüsü	Hayvansal Üretim ve Teknolojileri	1	3	4			4	0,02
	Bitkisel Üretim ve Teknolojileri	2		2			2	0,01
	Tarımsal Genetik Mühendisliği	1		1			1	0,00
	Matematik		1	1			1	0,00
Eğitim Bilimleri Enstitüsü	Sınıf Öğretmenliği Eğitimi Programı		3	3			3	0,01
Fen Edebiyat Fakültesi	İngiliz Dili ve Edebiyatı	4	31	35			35	0,14
İletişim Fakültesi	Halkla İlişkiler ve Reklamcılık	9	5	14			14	0,05
TOPLAM		139	172	311	10	10	321	1,26

*Yabancı dil eğitimi gören öğrenci sayısının toplam öğrenci sayısına oranı (Yabancı dil eğitimi gören öğrenci sayısı/Toplam öğrenci sayısı*100)

5.1.4- Öğrenci Kontenjanları ve Doluluk Oranı

Birimin Adı	ÖSS Kontenjanı	Kayıt Olan	Doluluk Oranı (%)	Boş Kalan
Eğitim Fakültesi	480	455	%95	25
Fen Edebiyat Fakültesi	705	725	%100	0
İktisadi ve İdari Bilimler Fakültesi	430	409	%95	21
Mühendislik Fakültesi	365	107	%29	258
Tarım Bilimleri ve Teknolojileri Fakültesi	75	78	%100	0
Mimarlık Fakültesi	70	66	%94	4
İletişim Fakültesi	140	144	%100	0
Türk Musikisi Devlet Konservatuarı	60	27	%45	33
İslami İlimler Fakültesi	240	248	%100	0
Tıp Fakültesi	80	82	%100	0
Niğde Zübeyde Hanım Sağlık Yüksekokulu	150	155	%100	0
Güzel Sanatlar Fakültesi	40	14	%35	26
Beden Eğitimi ve Spor Yüksekokulu	240	244	%100	0

Bor Meslek Yüksekokulu	470	453	%96	17
Niğde Sosyal Bilimler Meslek Yüksekokulu	995	918	%92	77
Niğde Teknik Bilimler Meslek Yüksekokulu	535	492	%91	43
Ulukışla Meslek Yüksekokulu	100	61	%61	39
Niğde Zübeyde Hanım Sağlık Hizmetleri Meslek Yüksekokulu	435	446	%100	0
Bor Halil-Zöhrre Ataman Meslek Yüksekokulu	45	14	%31	31
TOPLAM	5.655	5.138	%91	574

5.1.5- Yüksek Lisans ve Doktora Programları Öğrenci Sayıları

Birim Adı	Programı	Yüksek Lisans		Doktora	Toplam
		Tezli	Tezsiz		
Sosyal Bilimler Enstitüsü	Kamu Yönetimi	57	0	0	57
	İşletme	104	6	60	170
	İktisat	78	0	11	89
	Beden Eğitimi ve Spor	62	0	10	72
	Tarih	40	0	13	53
	Türk Dili ve Edebiyatı	73	0	39	112
	Sosyoloji	61	0	0	61
	Avrasya Araştırmaları	53	0	27	80
	Maliye	33	0	0	33
	Müzikoloji	22	0	0	22
	Uluslararası Ticaret ve Lojistik Yönetimi	27	0	0	27
	Bankacılık ve Finans	39	0	0	39
	Çağdaş Türk Lehçeleri ve Edebiyatı	27	0	0	27
	Siyaset Bilimi ve Uluslararası İlişkiler	33	0	0	33
Fen Bilimleri Enstitüsü	Jeoloji Mühendisliği	20	0	4	24
	Makina Mühendisliği	69	0	22	91
	Çevre Mühendisliği	18	0	0	18
	Elektrik-Elektronik Mühendisliği	38	0	20	58
	İnşaat Mühendisliği	68	0	13	81
	Matematik	22	0	3	25
	Fizik	9	0	8	17
	Biyoloji	15	0	11	26

	Kimya	11	0	1	12
	Maden Mühendisliği	18	0	0	18
	Gıda Mühendisliği	18	0	13	31
	Tarımsal Genetik Mühendisliği	50	0	30	80
	Biyoteknoloji	7	0	9	16
	Hayvansal Üretim ve Teknolojileri	36	0	14	50
	Bitkisel Üretim ve Teknolojileri	46	0	22	68
	İş Sağlığı ve Güvenliği	0	19	0	19
Eğitim Bilimleri Enstitüsü	Türkçe Eğitimi ve Sosyal Bilgiler	63	0	6	69
	Güzel Sanatlar	33	0	0	33
	Temel Eğitim	40	0	0	40
	Matematik ve Fen Bilimleri Eğitimi	43	0	0	43
	Eğitim Bilimleri	43	90	0	133
Sağlık Bilimleri Enstitüsü	Hareket Ve Antrenman Bilimleri	7	0	1	8
	TOPLAM	1.383	115	337	1.835

*2019 Ekim ayı öğrenci sayıları esas alınarak düzenlenmiştir.

5.1.6- Uluslararası Öğrenciler

Uluslararası Öğrencilerin Sayısı ve Bölümleri				
Birimin Adı	Bölümü	K	E	TOPLAM
Eğitim Fakültesi	Sınıf Öğretmenliği	2	2	4
	Sosyal Bilgiler Öğretmenliği		3	3
	Rehberlik ve Psikolojik Danış.	2	3	5
	Türkçe Öğretmenliği		2	2
	Okul Öncesi Eğitimi	1		1
	İlköğretim Matematik Öğretmenliği	3	2	5
	Bilgisayar ve Öğretim Teknik Öğretmenliği	1	3	4
Fen Edebiyat Fakültesi	Biyoloji	6	1	7
	Kimya	4	1	5
	Fizik		7	7
	Matematik	2	3	5
	Sanat Tarihi		1	1
	Sosyoloji	2	5	7
	Tarih		5	5
	Biyoteknoloji	3	2	5

	Türk Dili ve Edebiyatı	1	2	3
	Coğrafya		2	2
	Çağdaş Türk Lehçeleri		3	3
İktisadi ve İdari Bilimler Fakültesi	İktisat	5	28	33
	İşletme	3	14	17
	Kamu Yönetimi	1	15	16
	Siyaset Bilimi ve Uluslararası İlişkiler	5	27	32
	Bankacılık Ve Finans	2	8	10
	Maliye	2	4	6
	U.Arası Tic. ve Loj. Yönetimi	4	8	12
Mühendislik Fakültesi	Çevre Mühendisliği	2	8	10
	Elektrik-Elektronik Mühendisliği	2	19	21
	İnşaat Mühendisliği	1	26	27
	Maden Mühendisliği		12	12
	Makine Mühendisliği	1	10	11
	Mekatronik Mühendisliği	1	14	15
	Gıda Mühendisliği	7	4	11
	Harita Mühendisliği		7	7
	Jeoloji Mühendisliği		11	11
Tarım Bilimleri ve Teknolojileri Fakültesi	Bitkisel Üretim ve Teknolojisi	6	14	20
	Hayvansal Üretim ve Teknolojileri	2	8	10
	Tarımsal Genetik Mühendisliği	3	15	18
İletişim Fakültesi	Halkla İlişkiler ve Reklamcılık	5	4	9
Tıp Fakültesi	Tıp	3	4	7
İslami İlimler Fakültesi	İslami İlimler	2	2	4
Mimarlık Fakültesi	Mimarlık	5	7	12
Türk Musikisi Devlet Konservatuvarı	Türk Müziği	1		1
Beden Eğitimi ve Spor Yüksekokulu	Beden Eğitimi ve Spor Öğretmenliği		2	2
	Antrenörlük Eğitimi		2	2
	Spor Yöneticiliği		4	4
Niğde Zübeyde Hanım Sağlık Yüksekokulu	Ebelik	9		9
	Hemşirelik	9	7	16
Sosyal Bilimler Enstitüsü	Üretim Yönetimi ve Pazarlama	4	3	7
	İktisat	5	7	12
	Türk Dili Ve Edebiyatı	9	7	16
	Kamu Yönetimi	1	2	3
	Sosyoloji	1	3	4
	Tarih	1		1
	Bankacılık ve Finans	1	3	4
	Muhasebe Finansman	2	7	9

	Çağdaş Türk Lehçeleri ve Edebiyatı		2	2
	Siyaset Bilimi ve Uluslararası İlişkiler	1	3	4
	Uluslararası Ticaret ve Lojistik Yönetimi		3	3
	Maliye		1	1
	Yönetim ve Organizasyon		3	3
	İşletme Genel	2	5	7
	Avrasya Araştırmaları	15	19	34
Fen Bilimleri Enstitüsü	Biyoloji	2	6	8
	Kimya		2	2
	Matematik		1	1
	İnşaat Müh.		10	10
	Maden Mühendisliği		5	5
	Makine Mühendisliği	1	7	8
	Elektrik Elektronik Mühendisliği	1	14	15
	Jeoloji Mühendisliği	1	3	4
	Biyoteknoloji		4	4
	Çevre Mühendisliği		3	3
	Bitkisel Üretim ve Teknolojileri	6	19	25
	Gıda Mühendisliği	1		1
	Tarımsal Genetik Mühendisliği	8	27	35
	Hayvansal Üretim ve Teknolojileri	13	17	30
Fizik	1	1	2	
Eğitim Bilimleri Enstitüsü	Sınıf Öğretmenliği Eğitimi Programı	4		4
	Sosyal Bilgiler Eğitimi Programı		1	1
TOPLAM		188	519	707

*2019-2020 eğitim öğretim yılı aktif uluslararası öğrenciler (31.12.2019)

5.1.7- Diğer Hizmetler

(2018–2019 eğitim-öğretim yılı Lisans, Ön Lisans, Yüksek Lisans ve Doktora mezun öğrencilere verilen diploma ve diploma eki sayıları aşağıdaki tabloda gösterilmiştir.)

2018-2019 EĞİTİM-ÖĞRETİM YILI GÜZ -BAHAR YARIYILI/YAZ OKULU/ BÜTÜNLEME VE TEK DERS SINAVI/STAJ SONU BASILAN DİPLOMA SAYISI					
FAKÜLTE/YÜKSEKOKUL/ MESLEK YÜKSEKOKUL/ENSTİTÜ	GÜZ YARIYILI MEZUN SAYISI	BAHAR YARIYILI MEZUN SAYISI	BÜTÜNLEME VE TEK DERS SINAVLARI VE STAJ VE YAZ OKULU SONRASI MEZUNLARI	TOPLAM	DİPLOMA EKLERİ
Eğitim Fakültesi	13	433	74	520	520
Fen-Edebiyat Fakültesi	22	343	133	498	498
İktisadi ve İdari Bilimler Fakültesi	57	474	336	867	867

Mühendislik Fakültesi	60	201	299	560	560
İletişim Fakültesi	0	27	7	34	34
Mimarlık Fakültesi	12	21	26	59	59
Türk Musikisi Devlet Konservatuvarı	0	7	9	16	16
Tarım Bilimleri ve Teknolojileri Fakültesi	0	37	15	52	52
Beden Eğitimi ve Spor Yüksekokulu	18	88	31	137	137
Niğde Zübeyde Hanım Sağlık Yüksekokulu	10	114	14	138	138
Bor Meslek Yüksekokulu	60	109	129	298	0
Ulukışla Meslek Yüksekokulu	21	23	18	62	0
Niğde Zübeyde Hanım Sağlık Hizmetleri Meslek Yüksekokulu	33	93	138	264	0
Bor Halil-Zöhre Ataman Meslek Yüksekokulu	8	5	10	23	0
Niğde Sosyal Bilimler Meslek Yüksekokulu	90	180	384	654	0
Niğde Teknik Bilimler Meslek Yüksekokulu	58	79	119	256	0
Fen Bilimleri Enstitüsü	13	80	0	93	0
Sosyal Bilimler Enstitüsü	38	152	0	190	0
Eğitim Bilimleri Enstitüsü	6	55	0	61	0
TOPLAM	519	2.521	1.742	4.782	2.881

5.1.8-Yatay ve Dikey Geçiş Yapararak Gelen Öğrenci Sayısı

BİRİMLER	DİKEY GEÇİŞ	YATAY GEÇİŞ
Eğitim Fakültesi	4	70
Fen Edebiyat Fakültesi	8	36
İktisadi ve İdari Bilimler Fakültesi	39	33
Mühendislik Fakültesi	46	45
Mimarlık Fakültesi	7	5
Tarım Bilimleri ve Teknolojileri Fakültesi	7	
İletişim Fakültesi	6	3

İslami İlimler	13	59
Tıp Fakültesi		4
Beden Eğitimi ve Spor Yüksekokulu	1	11
Niğde Zübeyde Hanım Sağlık Yüksekokulu	9	15
Niğde Sosyal Bilimler Meslek Yüksekokulu		25
Niğde Teknik Bilimler Meslek Yüksekokulu		15
Bor Meslek Yüksekokulu		14
Niğde Zübeyde Hanım Sağlık Hizmetleri Meslek Yüksekokulu		24
Ulukışla Meslek Yüksekokulu		4
Sosyal Bilimler Enstitüsü		3
Fen Bilimleri Enstitüsü		2
TOPLAM	140	368

*01.01.2019-31.12.2019 tarihleri arasındaki kayıtlar dikkate alınmıştır.

5.1.9-Yatay Geçiş Yapararak Giden Öğrenci Sayısı

BİRİMLER	SAYI
Eğitim Fakültesi	34
Fen Edebiyat Fakültesi	38
Mühendislik Fakültesi	47
İktisadi ve İdari Bilimler Fakültesi	43
İletişim Fakültesi	3
Mimarlık Fakültesi	11
İslami İlimler	13
Tarım Bilimleri ve Teknolojileri Fakültesi	4
Tıp Fakültesi	11
Türk Musikisi ve Devlet Konservatuvarı	4
Niğde Zübeyde Hanım Sağlık Yüksekokulu	9
Beden Eğitimi ve Spor Yüksekokulu	8
Niğde Sosyal Bilimler Meslek Yüksekokulu	12
Bor Meslek Yüksekokulu	8
Niğde Teknik Bilimler Meslek Yüksekokulu	14
Niğde Zübeyde Hanım Sağlık Hizmetleri Meslek Yüksekokulu	7
Ulukışla Meslek Yüksekokulu	2
Eğitim Bilimleri Enstitüsü	3
Fen Bilimleri Enstitüsü	2
Sosyal Bilimler Enstitüsü	6
TOPLAM	279

* 01.01.2019-31.12.2019 tarihleri arasındaki veriler esas alınarak düzenlenmiştir.

6- Yönetim ve İç Kontrol Sistemi

2019 Yılı Harcamaları	
1	Aylık Telefon Harcamaları
2	Büro Makinelerinde Yedek Parça Alımı
3	Kâğıt, Kalem, Dosya, Zarf Gibi Kırtasiye Harcamaları
4	Makine Teçhizat Bakım ve Onarım Giderleri
5	Birim Çalışanlarına Ait Görev Yolluk Harcamaları
6	Diploma Hologramı ve Transkript Bandrol Alımı
7	Toner Alımları
8	Öğrenci Kimlik Kartı ve Kimlik Bandrolü Alımı
9	Onur Belgesi Alımı
10	Ribon ve Film Alımı

II- AMAÇ VE HEDEFLER

A-Birimin Amaç ve Hedefleri

Öğrencilerimizin mezuniyet ile ilgili tüm işlemlerini otomasyon üzerinden yaparak, mezuniyetlerdeki iş yükünü ve zaman kaybını olabildiğince azaltmak.

B- Temel Politikalar ve Öncelikler

- Dürüstlük
- Hoşgörü
- Şeffaflık
- Güvenilirlik
- Sorumluluk bilinci
- Kaliteli hizmet
- Hesap verebilirlik
- Yaratıcılık
- Yenilikçilik
- Saygılı olmak
- Toplumsal sorumluluk
- Etik değerlere bağlı olmak

III- FAALİYETLERE İLİŞKİN BİLGİ VE DEĞERLENDİRMELER

A- Mali Bilgiler

1- Bütçe Uygulama Sonuçları

1.1- Bütçe Giderleri

	2019 BÜTÇE BAŞLANGIÇ ÖDENEĞİ	2019 GERÇEKLEŞME TOPLAMI	GERÇEK. ORANI
	TL	TL	%
Bütçe Giderleri Toplamı	1.280.970,00	1.278.827,90	%99,83
01 - Personel Giderleri	1.023.633,00	1.023.631,71	%99,99
02 - Sosyal Güvenlik Kurumlarına Devlet Primi Giderleri	165.837,00	165.834,59	%99,99
03 - Mal ve Hizmet Alım Giderleri	91.500,00	89.361,60	%97,66
05 - Cari Transferler	-	-	-
06 - Sermaye Giderleri	-	-	-

2- Temel Mali Tablolara İlişkin Açıklamalar

Giderlerin Tertiplere Göre Gider Gerçekleşmesi

Ekonomik Kod		Başlangıç Ödeneği	Eklenen	Kurum Dışı Düşülen	Kurum İçi Eklenen	Kurum İçi Düşülen	Yedek Ödenekten Eklenen	Toplamı Ödenek	Harcama	Kalan	Bloke
E1	E2										
01											
	1	1.019.937,00	3.696,00					1.023.633,00	1.023.631,71	1,29	
	2										
02											
	1	163.537,00	2.300,00					165.837,00	165.834,59	2,41	
03											
	2	29.000,00	51.000,00					80.000,00	79.994,59	5,41	
	3	1.800,00	1.800,00					3.600,00	2.724,69	875,31	
	5	1.900,00						1.900,00	1.300,75	599,25	
	7	6.000,00						6.000,00	5.341,57	658,43	
TOPLAM		1.222.174,00	58.796,00					1.280.970,00	1.278.827,90	2.142,10	

B-Performans Bilgileri

Amaç 1. Eğitim-Öğretimin Kalitesini İyileştirmek

1.1. 2019 Yılı sonunda mezuniyet töreninde diploma ve diploma ekleri verilerek hedef gerçekleştirilmiştir.

1.1.1. 2019 Yılı sonunda Onur ve Yüksek Onur Belgesi almaya hak kazanan öğrencilere mezuniyet töreninde belgeleri verilerek hedef gerçekleştirilmiştir.

Amaç 2. Öğrenci Merkezli Üniversite Anlayışını Güçlendirmek

2.1. Üniversite ile mezunlar arasındaki ilişkiyi etkin bir şekilde sürdürmek.

2.1.1. Mezun Takip Otomasyon Sistemi aktif olarak hizmet vermektedir.

IV-KURUMSAL KABİLİYET VE KAPASİTENİN DEĞERLENDİRİLMESİ

A- Üstünlükler

- Üst yönetimin yeniliklere açık olması ve toplam kalite yönetimine önem verilmesi,
- Çalışanların yönetmeliklere ve yönergelere uygun hareket etmesi,
- Çalışanların iç akademik takvime uymada gösterdiği titizlik.
- Gerekliliği halinde öğrenciye ait bilgilere hızlı bir şekilde ulaşılabilmesi
- Birimler arası bilgi ve belge paylaşımının doğru ve hızlı olması
- Öğrenci otomasyon programlarının kullanılması sonucunda Öğrenci İşleri Daire Başkanlığı ve birim öğrenci işleri bünyesinde verilen bilgi ve belge hizmetleri hızlı ve sağlıklı bir şekilde yürütülmesi
- Üniversitemize kayıt hakkı kazanan öğrencilerimizin kayıtlarının sağlıklı ve çok kısa sürede yapılması,
- Yeni kayıt olan öğrencilere kayıt esnasında kimlik kartı verilmesi, eski öğrencilerin kimlik kartlarının kaybolması ve yıpranması durumunda bekletilmeden yeni kimlik kartı verilmesi,
- Öğrenci istatistiklerinin sağlıklı yapılması,
- Mezun olan öğrencilerimize mezuniyetten hemen sonra diploma düzenlenmesi ve diploma ile birlikte diploma ekinde verilmesi,
- AKTS (Avrupa Kredi Transfer Sistemi) etiketinin alınmış olması,
- Üniversitemizde çift ana dal ve yan dal uygulama olanağının bulunması,
- Her elemanımızın kapasiteli bilgisayarlarının ve internet bağlantılarının olması,
- Öğrenci memnuniyetinin ön planda tutulması,
- Başkanlığımızda takım çalışması etkin şekilde kullanılması

B- Zayıflıklar

- Hizmet içi seminerlerin ve sosyal danışmanlık hizmetlerinin yetersizliği,
- Öğrenci Danışmanlarının ders kayıtlarına gereken önemi vermemesi,

C- Değerlendirme

Danışmanlık sisteminin daha iyi bir şekilde işlenmesi sonucunda öğrencilerin mağduriyetinin azalacağı düşünülmektedir.

EK-1: HARCAMA YETKİLİSİNİN İÇ KONTROL GÜVENCE BEYANI

İÇ KONTROL GÜVENCE BEYANI^[1]

Harcama yetkilisi olarak yetkim dahilinde;

Bu raporda yer alan bilgilerin güvenilir, tam ve doğru olduğunu beyan ederim.

Bu raporda açıklanan faaliyetler için idare bütçesinden harcama birimimize tahsis edilmiş kaynakların etkili, ekonomik ve verimli bir şekilde kullanıldığını, görev ve yetki alanım çerçevesinde iç kontrol sisteminin idari ve mali kararlar ile bunlara ilişkin işlemlerin yasallık ve düzenliliği hususunda yeterli güvenceyi sağladığını ve harcama birimimizde süreç kontrolünün etkin olarak uygulandığını bildiririm.

Bu güvence, harcama yetkilisi olarak sahip olduğum bilgi ve değerlendirmeler, iç kontroller, iç denetçi raporları ile Sayıştay raporları gibi bilgim dahilindeki hususlara dayanmaktadır.^[2]

Burada raporlanmayan, idarenin menfaatlerine zarar veren herhangi bir husus hakkında bilgim olmadığını beyan ederim.^[3] (NİĞDE 09/01/2020)

Saadet İLBAY
Daire Başkanı

^[1] Harcama yetkilileri tarafından imzalanan iç kontrol güvence beyanı birim faaliyet raporlarına eklenir.

^[2] Yıl içinde harcama yetkilisi değişmişse “benden önceki harcama yetkilisi/yetkililerinden almış olduğum bilgiler” ibaresi de eklenir.

^[3] Harcama yetkilisinin herhangi bir çekincesi varsa bunlar liste olarak bu beyana eklenir ve beyanın bu çekincelerle birlikte dikkate alınması gerektiği belirtilir.