

**T.C.  
NİĞDE ÜNİVERSİTESİ**

**ÖĞRENCİ İŞLERİ DAİRE BAŞKANLIĞI**

**2013 Yılı  
Birim Faaliyet Raporu**

---

[ ŞUBAT 2013 ]

# İçindekiler

---

## BİRİM YÖNETİCİSİNİN SUNUŞU

### I- GENEL BİLGİLER

- A- Misyon ve Vizyon
- B- Yetki, Görev ve Sorumluluklar
- C- Birime İlişkin Bilgiler
  - 1- Fiziksel Yapı
  - 2- Örgüt Yapısı
  - 3- Bilgi ve Teknolojik Kaynaklar
  - 4- İnsan Kaynakları
  - 5- Sunulan Hizmetler
  - 6- Yönetim ve İç Kontrol Sistemi
- D- Diğer Hususlar

### II- AMAÇ ve HEDEFLER

- A- Birimin Amaç ve Hedefleri
- B- Temel Politikalar ve Öncelikler
- C- Diğer Hususlar

### III- FAALİYETLERE İLİŞKİN BİLGİ VE DEĞERLENDİRMELER

- A- Mali Bilgiler
  - 1- Bütçe Uygulama Sonuçları
  - 2- Temel Mali Tablolara İlişkin Açıklamalar
  - 3- Mali Denetim Sonuçları
  - 4- Diğer Hususlar
- B- Performans Bilgileri
  - 1- Faaliyet ve Proje Bilgileri
  - 2- Performans Sonuçları Tablosu
  - 3- Performans Sonuçlarının Değerlendirilmesi
  - 4- Performans Bilgi Sisteminin Değerlendirilmesi
  - 5- Diğer Hususlar

### IV- KURUMSAL KABİLİYET VE KAPASİTENİN DEĞERLENDİRİLMESİ

- A- Üstünlükler
- B- Zayıflıklar
- C- Değerlendirme

### V- ÖNERİ VE TEDBİRLER

#### EK-1: HARCAMA YETKİLİSİNİN İÇ KONTROL GÜVENCE BEYANI

# Birim Yöneticisinin Sunuşu

---

10.12.2003 tarihli ve 5018 sayılı Kamu Mali Yönetimi ve Kontrol Kanunu'nun 41. maddesine dayanılarak hazırlanan 17.03.2006 tarihli ve 26111 sayılı Resmi Gazetede yayınlanarak yürürlüğe giren **Kamu İdarelerince Hazırlanacak Faaliyet Raporları Hakkında Yönetmelik** gereği Öğrenci İşleri Daire Başkanlığımızın 2013 Yılı Faaliyet Raporu ekte sunulmuştur.

Faaliyet raporumuzda; misyon ve vizyon, yetki, görev ve sorumluluklar, idareye ilişkin bilgiler, örgüt yapısı, bilgi ve teknolojik kaynaklar, insan kaynakları, sunulan hizmetler, faaliyet bilgileri yer almaktadır.

**Saadet İLBAY**  
**Öğrenci İşleri Daire Başkanı**

# I- GENEL BİLGİLER

## A. Misyon ve Vizyon

### Misyon

Öğrenci İşleri Daire Başkanlığı olarak misyonumuz; Öğrenciye hizmeti temel görevleri arasında sayan, kalite ve standartlara uygun teknolojiyi en iyi şekilde kullanarak, planlanan eğitim-öğretim sürecinin düzenli yürütülmesini sağlamayı; öğrencilere, mezunlara, öğretim elemanlarına ve ilişkide olduğumuz kurumlara sağlıklı bilgi-belge hizmeti sunmayı ve fakülte, yüksekokul, meslek yüksekokullarında yürütülen Lisans ve Ön lisans düzeyinde, kayıt-kabul, eğitim-öğretim ve sınavlara ilişkin yönetmelik esaslarını uygulamayı ve güvenilirliği esas edinmiştir.

### Vizyon

Gelişen bilgi ve teknolojileri kullanarak, güler yüzlü bir ortamda; güvenli ve hızlı bilgi-belge hizmeti sunulan; öğrenci, öğretim elemanı ve çalışanlarının memnuniyetini ön plana çıkaran, örnek oluşturan ve fark yaratan bir birim olmak.

## B. Yetki, Görev ve Sorumluluklar

### 1- Birimin Kuruluşu

3 Temmuz 1992 tarihinde, 3837 sayılı Kanun ile kurulan Niğde Üniversitesi'nin eğitim-öğretim vermeye başlaması ile öğrencilerin kayıtlarını tutma, belge verme, düzenleme konularında gerekli olan her türlü hizmeti vermek üzere Öğrenci İşleri Daire Başkanlığı kurulmuştur. 1998 yılına kadar bütün işlemler manuel ortamda yapılırken, bu yıldan itibaren otomasyon sistemine geçilmiştir. 2001 yılında ise daha kapsamlı olarak otomasyon sistemi kullanılmaya başlanmıştır. 2002–2003 eğitim-öğretim yılından itibaren öğrenciler ders kayıt işlemlerini web üzerinden yapmaya başlamışlardır.

### 2-Öğrenci İşleri Daire Başkanının Yetki, Görev ve Sorumlulukları:

**Yetki:** Başkanlık ile ilgili yazışmaları ve verilecek belgeleri imzalama yetkisine, aynı zamanda da Rektörlük ve Genel Sekreterlik Makamınca uygun görülen kararlarla ilgili uygulama yetkisine sahiptir.

**Görev:** Eğitim-Öğretim hizmetlerinin aksamadan yürütülmesi için personelin denetimi sağlanır.

Üniversitemiz öğrencilerinin her türlü öğrencilik haklarından yararlanma ile ilgili işlemlerini yürütür.

Görev alanına giren ve Öğrenci İşleri hizmetlerinin gerektirdiği diğer çalışmaları yapar.

Öğrenci İşlerine ait hizmetlerin aksatılmadan yürütülmesini sağlar.

**Sorumluluklar:** Yükseköğretim Kanunu ile ilgili mevzuatla kendisine verilen görevlerinin gereği gibi yerine getirilmesinden; yetkilerin zamanında ve gereğince kullanılmasından; demirbaş eşyaların korunmasından sorumludur.

## C- Birime İlişkin Bilgiler

### 1- Fiziksel Yapı

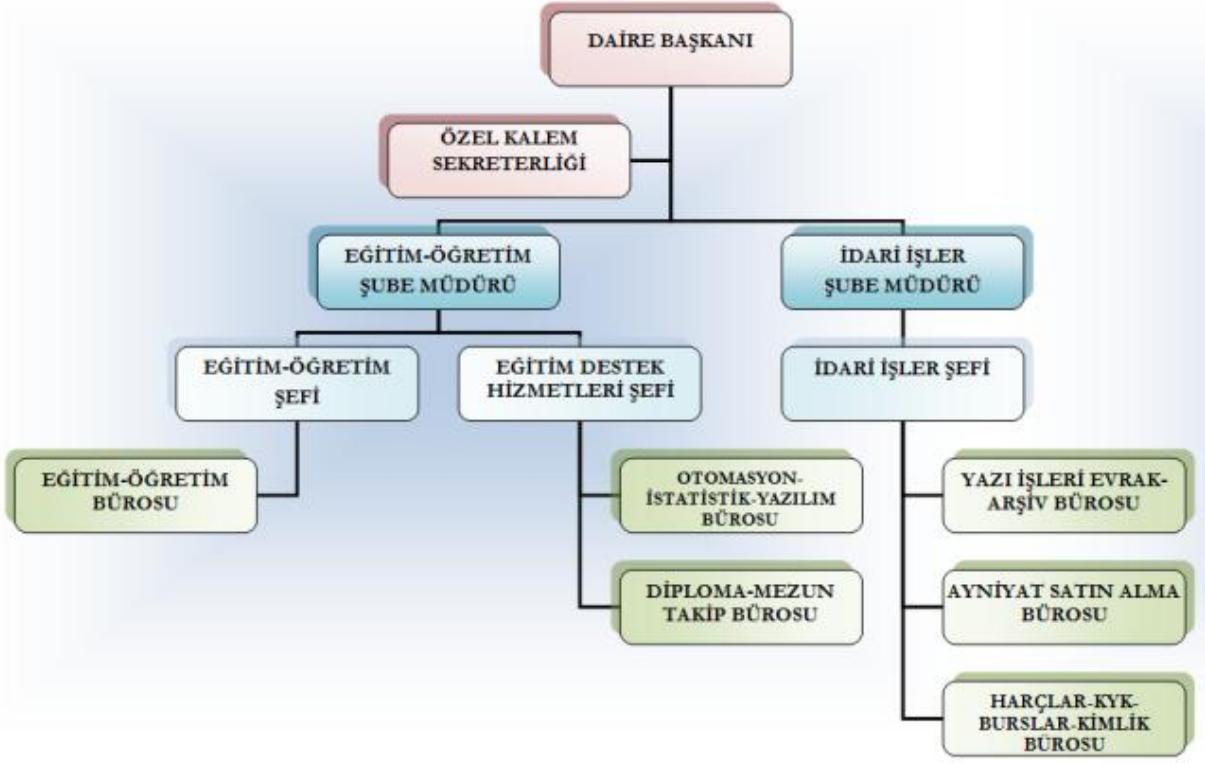
	Sayısı (Adet)	Alanı (m <sup>2</sup> )	Kullanan Sayısı (Kişi)
Öğrenci İşleri Daire Başkanının Bürosu	1	32,82	1
Öğrenci İşleri Daire Başkanı Sekreterliği Bürosu	1	16,49	1
Öğrenci İşleri Şube Müdürünün Bürosu	1	16,49	1
Evrak Bürosu	1	33,52	6
Öğrenci İşleri Bürosu	2	*33,52	10
Öğrenci Kayıt Bürosu	1	90,82	-
Arşiv	2	*29,02	-
Öğrenci İşleri Malzeme Deposu	1	15,50	
<b>Toplam</b>	<b>10</b>	<b>330,72</b>	<b>19</b>

\*Öğrenci İşleri Bürosu ve Arşiv Sayısı 2 Adet olduğundan 2 ile çarpılarak toplam sayı bulunmuştur.

Öğrenci İşleri Daire Başkanlığı Niğde' nin Merkez Yerleşkesinde 3 katlı rektörlük binasının 1. Katında 315,22 m<sup>2</sup> kapalı alana sahip 10 odalı merkez biriminde hizmet vermektedir.

## 2- Örgüt Yapısı

Birimimiz örgüt yapısını gösteren şema, aşağıda verilmiştir.



## 3- Bilgi ve Teknolojik Kaynaklar

### 3.1- Bilgi Kaynaklarımız

\*04/09/2005 Tarih ve 25926 Sayılı Resmi Gazete’de yayımlanarak yürürlüğe giren Niğde Üniversitesi Ön Lisans ve Lisans Eğitim-Öğretim ve Sınav Yönetmeliği

\*26/12/2005 Tarih ve 26035 Sayılı Sayılı Resmi Gazete’de yayımlanarak yürürlüğe giren Niğde Üniversitesi Yaz Okulu Eğitim-Öğretim Yönetmeliği.

\*Yükseköğretim Kurumlarında Önlisans ve Lisans Düzeyindeki Programlar Arasında Geçiş, Çift Anadal, Yan Dal ile Kurumlar Arası Kredi Transferi Yapılması Esaslarına İlişkin Yönetmelik

\*Çift Ana Dal Yönergesi”

\*Yan Dal Yönergesi”

\*Bağlı Değerlendirme Yönergesi,

\*Önlisans ve Lisans Düzeyinde Yatay Geçiş Esaslarına İlişkin Yönerge

\*Önlisans ve Lisans Düzeyinde Yurt Dışından Öğrenci Kabul Yönergesi

\*Niğde Üniversitesi Öğrenci Konseyi Yönergesi

\*3843 Sayılı Kanun

\*657 Sayılı Devlet Memurları Kanunu

\*2547 Sayılı Yükseköğretim Kanunu

### 3.2-Teknolojik Kaynaklarımız

Birimimizde Bilgi İşlem Daire Başkanlığınca yazılan Öğrenci Otomasyon Programı ile 2010 yılından itibaren kullanılan Ogris Öğrenci Otomasyonu (Yeni Otomasyon) kullanılmaktadır. Üniversitemizde kayıtlı tüm öğrencilerin, kayıt ve takip işlemleri bu programlar üzerinden yapılmaktadır.

Birimimizle ilgili bilgi işlem hizmetleri Bilgi İşlem Daire Başkanlığına bağlı olarak öğrenci otomasyon programları üzerinden yürütülmektedir. Başkanlığımız bünyesinde, Bilgi İşlem Dairesi Başkanlığından bağımsız bir sistem ve yazılım birimi mevcut değildir.

### 3.3- Yazılımlar

Birimimizde Bilgi İşlem Daire Başkanlığınca yazılan Öğrenci Otomasyon Programı ile 2010 yılından itibaren kullanılan Ogris Öğrenci Otomasyonu (Yeni Otomasyon) kullanılmaktadır. Üniversitemizde kayıtlı tüm öğrencilerin, kayıt ve takip işlemleri bu programlar üzerinden yapılmaktadır.

Birimimizle ilgili bilgi işlem hizmetleri Bilgi İşlem Daire Başkanlığı'na bağlı olarak öğrenci otomasyon programları üzerinden yürütülmektedir.

### 3.4- Bilgisayarlar

Cinsi	Sayısı (Adet)
Masaüstü Bilgisayar	15
Taşınabilir Bilgisayar	0
<b>TOPLAM</b>	<b>15</b>

### 3.5- Kütüphane Kaynakları

(Birim kitaplıklarında bulunan materyallere ait bilgilere yer verilecektir.)

Türü	Sayısı
------	--------

	(Adet)
Kitap	
Basılı Periyodik Yayın	
Elektronik Yayın	
.....	

### 3.6- Diğer Bilgi ve Teknolojik Kaynaklar

Cinsi	Adet
Projeksiyon	
Slayt Makinesi	
Tepegöz	
Episkop	
Barkot Okuyucu	
Baskı Makinesi	4
Fotokopi Makinesi	1
Faks	1
Fotoğraf Makinesi	
Kamera	
Televizyon	
Yazıcı	16
Tarayıcı	3
Müzik Seti	
Mikroskop	
DVD	
<b>TOPLAM</b>	<b>25</b>

## 4- İnsan Kaynakları

### Birimin Toplam Personel Sayısı

KADROLU			SÖZLEŞMELİ		Geçici İşçi (Öz Gelir İşçisi)	TOPLAM
Akademik Personel	657 4/A (Memur)	657 4/D (Sürekli İşçi)	657 4/B (Sözleşmeli Personel)	657 4/C (Geçici Personel)		
	16			1		17



## 4.1- Akademik Personel

Unvan	Kadroların Doluluk Oranına Göre			Kadroların İstihdam Şekline Göre	
	Dolu	Boş	Toplam	Tam Zamanlı	Yarı Zamanlı
Profesör					
Doçent					
Yardımcı Doçent					
Öğretim Görevlisi					
Okutman					
Çevirici					
Eğitim-Öğretim Planlamacısı					
Araştırma Görevlisi					
Uzman					
<b>TOPLAM</b>					

### 4.1.1- Akademik Personel Atamaları

	Profesör	Doçent	Yardımcı Doçent	Öğretim Görevlisi	Okutman	Araştırma Görevlisi	Uzman	TOPLAM
Açıktan								
Naklen								
<b>TOPLAM</b>								

### 4.1.2- Akademik Personel Unvan Değişiklikleri

Eski Unvanı	Yeni Unvanı	Sayı (Kişi)

### 4.1.3- Üniversitemizden Ayrılan Akademik Personel

	Profesör	Doçent	Yardımcı Doçent	Öğretim Görevlisi	Okutman	Araştırma Görevlisi	Uzman	TOPLAM

Nakil								
İstifa								
Emekli								
İlişik Kesme								
Vefat								
Diğer								
<b>TOPLAM</b>								

#### 4.1.4- Yabancı Uyruklu Akademik Personel

Unvan	Geldiği Ülke	Çalıştığı Bölüm
Profesör		
Doçent		
Yardımcı Doçent		
Öğretim Görevlisi		
Okutman		
Çevirici		
Eğitim-Öğretim Planlamacısı		
Araştırma Görevlisi		
Uzman		

#### 4.1.5- Diğer Üniversitelerde Görevlendirilen Akademik Personel

Unvan	Bağlı Olduğu Bölüm	Görevlendirildiği Üniversite
Profesör		
Doçent		
Yardımcı Doçent		
Öğretim Görevlisi		
Okutman		
Çevirici		
Eğitim-Öğretim Planlamacısı		
Araştırma Görevlisi		
Uzman		

#### 4.1.6- Başka Üniversitelerden Üniversitemizde Görevlendirilen Akademik Personel

Unvan	Çalıştığı Bölüm	Geldiği Üniversite
-------	-----------------	--------------------

Profesör		
Doçent		
Yardımcı Doçent		
Öğretim Görevlisi		
Okutman		
Çevirici		
Eğitim-Öğretim Planlamacısı		
Araştırma Görevlisi		
Uzman		

#### 4.1.7- Sözleşmeli Akademik Personel

UNVAN	Sayı (Kişi)
Profesör	
Doçent	
Yardımcı Doçent	
Öğretim Görevlisi	
Uzman	
Okutman	
Sanatçı Öğretim Elemanı	
Sahne Uygulamacısı	
...	
<b>TOPLAM</b>	

#### 4.1.8- Akademik Personelin Hizmet Süreleri İtibarıyla Dağılımı

	1-3 Yıl	4-6 Yıl	7-10 Yıl	11-15 Yıl	16-20 Yıl	21 - Üzeri
Kişi Sayısı						
Yüzde						

#### 4.1.9- Akademik Personelin Yaş İtibarıyla Dağılımı

	21-25 Yaş	26-30 Yaş	31-35 Yaş	36-40 Yaş	41-50 Yaş	51 - Üzeri
Kişi Sayısı						
Yüzde						

#### 4.1.10- Akademik Personelin Cinsiyet İtibarıyla Dağılımı

UNVAN	K	E	TOPLAM
-------	---	---	--------

Profesör			
Doçent			
Yardımcı Doçent			
Öğretim Görevlisi			
Okutman			
Çevirici			
Eğitim-Öğretim Planlamacısı			
Araştırma Görevlisi			
Uzman			
<b>TOPLAM</b>			

## 4.2- İdari Personel

(Birim in idari personel kadro dağılımına, dolu ve boş sayılarına vb. yer verilecektir.)

### 4.2.1- İdari Personel Sayısı

<b>KADROLARIN DOLULUK ORANINA GÖRE</b>			
<b>Hizmet Sınıflandırması</b>	<b>Dolu</b>	<b>Boş</b>	<b>TOPLAM</b>
Genel İdari Hizmetler Sınıfı	16	6	22
Sağlık Hizmetleri Sınıfı			
Teknik Hizmetler Sınıfı			
Eğitim ve Öğretim Hizmetleri Sınıfı			
Avukatlık Hizmetleri Sınıfı			
Din Hizmetleri Sınıfı			
Yardımcı Hizmetler Sınıfı			
Geçici Personel 4/C maddesine göre	1		
<b>TOPLAM</b>	<b>17</b>	<b>6</b>	<b>23</b>

### 4.2.2- İdari Personel Atamaları

	<b>GİHS</b>	<b>SHS</b>	<b>THS</b>	<b>EÖHS</b>	<b>Av.HS</b>	<b>DHS</b>	<b>YHS</b>	<b>TOPLAM</b>
Açıktan								
Naklen								
<b>TOPLAM</b>								

#### 4.2.3- İdari Personel Unvan Değişiklikleri

Eski Unvanı	Yeni Unvanı	Sayı (Kişi)
<b>TOPLAM</b>		

#### 4.2.4- Üniversitemizden Ayrılan İdari Personel

	GİHS	SHS	THS	EÖHS	Av.HS	DHS	YHS	TOPLAM
Nakil								
İstifa								
Emekli								
İlişik Kesme								
Vefat								
Diğer								
<b>TOPLAM</b>								

#### 4.2.5- İdari Personelin Eğitim Durumu

	İlköğretim	Lise	Ön Lisans	Lisans	Yüksek Lisans ve Doktora	TOPLAM
Kişi Sayısı	0	2	4	11	0	17
Yüzde	%0	%11,7	%23,6	%64,7	%0	%100

#### 4.2.6- İdari Personelin Hizmet Süreleri

	1-3 Yıl	4-6 Yıl	7-10 Yıl	11-15 Yıl	16-20 Yıl	21 - Üzeri	TOPLAM
Kişi Sayısı	7	1	3	0	3	3	17
Yüzde	%41,3	%5,9	%17,6	%0	%17,6	%17,6	%100

#### 4.2.7- İdari Personelin Yaş İtibarıyla Dağılımı

	21-25 Yaş	26-30 Yaş	31-35 Yaş	36-40 Yaş	41-50 Yaş	51-Üzeri	TOPLAM
Kişi Sayısı	1	5	4	3	3	1	17
Yüzde	%5,9	%29,5	%23,50	%17,6	%17,6	%5,9	%100

#### 4.2.8- İdari Personelin Cinsiyet İtibarıyla Dağılımı

HİZMET SINIFLANDIRMASI	K	E	TOPLAM
Genel İdari Hizmetler Sınıfı	10	6	15
Sağlık Hizmetleri Sınıfı			
Teknik Hizmetler Sınıfı			
Eğitim ve Öğretim Hizmetleri Sınıfı			
Avukatlık Hizmetleri Sınıfı			
Din Hizmetleri Sınıfı			
Yardımcı Hizmetler Sınıfı			1
Geçici Personel 4/C maddesine göre		1	1
<b>TOPLAM</b>	10	7	17

#### 4.3- Sözleşmeli Personel

##### 4.3.1- Sözleşmeli Personel Sayısı

UNVAN	Çalıştığı Birim	Sayı (Kişi)
Geçici Personel 4/C maddesine göre	Yazı İşleri	1
<b>TOPLAM</b>		1

##### 4.3.2- Sözleşmeli Personelin Hizmet Süreleri

	1-3 Yıl	4-6 Yıl	7-10 Yıl	11-15 Yıl	16-20 Yıl	21 - Üzeri
Kişi Sayısı	0	1	0	0	0	0
Yüzde	0	%100	0	0	0	0

##### 4.3.3- Sözleşmeli Personelin Yaş İtibarıyla Dağılımı

	21-25 Yaş	26-30 Yaş	31-35 Yaş	36-40 Yaş	41-50 Yaş	51 - Üzeri
Kişi Sayısı	0	0	1	0	0	0
Yüzde	0	0	%100	0	0	0

#### 4.3.4- Sözleşmeli Personelin Cinsiyet İtibarıyla Dağılımı

UNVAN	K	E	TOPLAM
Geçici Personel 4/C maddesine göre	0	1	1
<b>TOPLAM</b>	<b>0</b>	<b>1</b>	<b>1</b>

#### 4.4- Sürekli İşçiler

(Bu bölüm, 657 sayılı Devlet Memurları Kanunu'nun 4/D maddesine giren personel için fiili durum dikkate alınarak doldurulacaktır.)

##### 4.4.1- Sürekli İşçi Sayısı

	Sayı (Kişi)
Sürekli İşçiler	

##### 4.4.2- Sürekli İşçilerin Hizmet Süreleri İtibarıyla Dağılımı

	1-3 Yıl	4-6 Yıl	7-10 Yıl	11-15 Yıl	16-20 Yıl	21 - Üzeri
Kişi Sayısı						
Yüzde						

##### 4.4.3- Sürekli İşçilerin Yaş İtibarıyla Dağılımı

	21-25 Yaş	26-30 Yaş	31-35 Yaş	36-40 Yaş	41-50 Yaş	51 - Üzeri
Kişi Sayısı						
Yüzde						

##### 4.4.4- Sürekli İşçilerin Cinsiyet İtibarıyla Dağılımı

	K	E	TOPLAM
Sürekli İşçiler			

## 5- Sunulan Hizmetler

### 5.1- Eğitim-Öğretim Hizmetler

#### **Birimin eğitim-öğretim politikası**

Birim olarak eğitim-öğretim politikamız;

\*Üniversitemizde öğrenim gören tüm öğrencilerin sorunsuz ve huzurlu bir öğrenim hayatı sürdürebilmeleri için yasalar ve ilgili mevzuat çerçevesinde, uygun teknolojiyi kullanarak en kaliteli hizmeti en kısa sürede vermek.

\*Karar alma ve uygulamada, personelin katılımını ön planda tutmak ve sorumluluk almalarını sağlamak.

\*Başkanlığımızca yürütülen işlerin şeffaflık ve hesap verilebilirlik, katılımcılık, verimlilik anlayışıyla yerine getirilmesine sağlamak

\*İnsani ilişkileri öne çıkarmak ve insan haklarına saygılı olmak

\*Zamanı iyi kullanarak kaliteli hizmet vermek

\*Etik anlayışa sahip olmak

#### **Birimde eğitim-öğretim kalitesinin geliştirilmesine yönelik alınan tedbirler**

Eğitim-Öğretim kalitesini geliştirmeye yönelik tedbirlerimiz;

\*Üniversitemize yeni kayıt yaptıracak öğrencilerin kesin kayıtlarını uzun sıralar oluşturmadan hızlı yapabilmek,

\*Öğrenci danışmanlık hizmeti yürüten öğretim elemanlarının mevzuatlarla ilgili konularda bilgilendirilmesini sağlamak,

\*Başkanlığımızca yürütülen hizmetlerin aksamadan ve hızlı bir şekilde yürütülebilmesi için çalışan personelin takım bilinci içinde bilgi ve becerilerinin, katılım ve motivasyonlarının artırılmasını sağlayacak ortamlar oluşturmak,

\*Teknolojik gelişime açık olmak,

\*Kaynakları israf etmeden etkili kullanmak.



### 5.1.1- 2012-2013 Eğitim-Öğretim Yılında Mezun Olan Öğrenci Sayısı

Birimin Adı	TOPLAM
EĞİTİM FAKÜLTESİ	423
FEN EDEBİYAT FAKÜLTESİ	451
İKTİSADİ VE İDARİ BİLİMLER FAKÜLTESİ	382
MÜHENDİSLİK FAKÜLTESİ	310
BEDEN EĞİTİMİ VE SPOR YÜKSEKOKULU	142
NİĞDE ZÜBEYDE HANIM SAĞLIK YÜKSEKOKULU	110
NİĞDE ZÜBEYDE HANIM SAĞLIK HİZM. M.Y. O.	159
NİĞDE SOSYAL BİLİMLER MYO	431
NİĞDE TEKNİK BİLİMLER MYO	176
BOR MESLEK YÜKSEKOKULU	288
BOR HALİL-ZÖHRE ATAMAN M.Y. O.	75
ULUKIŞLA MESLEK YÜKSEKOKULU	137
SOSYAL BİLİMLER ENSTİTÜSÜ	42
FEN BİLİMLERİ ENSTİTÜSÜ	44
EĞİTİM BİLİMLERİ ENSTİTÜSÜ	13
<b>TOPLAM</b>	<b>3183</b>

### 5.1.2- 2013-2014 Eğitim-Öğretim Yılı Toplam Öğrenci Sayısı

#### Öğrenci Sayıları (Aralık 2013)

FAKÜLTE/YÜKSEKOKUL	ÖĞRENCİ SAYILARI I.ÖĞRETİM		TOPLAM	ÖĞRENCİ SAYILARI II.ÖĞRETİM		TOPLAM	ÖĞRENCİ SAYILARI		TOPLAM
	K	E		K	E		K	E	
EĞİTİM FAKÜLTESİ	1.073	551	<b>1.624</b>	348	211	<b>559</b>	1.421	762	<b>2.183</b>
FEN EDEBİYAT FAKÜLTESİ	914	573	<b>1.487</b>	437	306	<b>743</b>	1.351	879	<b>2.230</b>
İKTİSADİ ve İDARİ BİL. FAKÜLTESİ	942	633	<b>1.575</b>	703	613	<b>1.316</b>	1.645	1.246	<b>2.891</b>
MÜHENDİSLİK FAKÜLTESİ	372	1.326	<b>1.698</b>	156	939	<b>1.095</b>	528	2.265	<b>2.793</b>
MİMARLIK FAKÜLTESİ	23	18	<b>41</b>	0	0	<b>0</b>	23	18	<b>41</b>

İLETİŞİM FAKÜLTESİ	19	10	<b>29</b>	0	0	<b>0</b>	19	10	<b>29</b>
TARIM BİL. VE TEKN. FAKÜLTESİ	33	27	<b>60</b>	0	0	<b>0</b>	33	27	<b>60</b>
BEDEN EĞİTİMİ VE SPOR Y.O.	252	469	<b>721</b>	44	185	<b>229</b>	296	654	<b>950</b>
BOR MESLEK YÜKSEKOKULU	256	1.080	<b>1.336</b>	132	354	<b>486</b>	388	1.434	<b>1.822</b>
BOR HALİL-ZÖHRE ATAMAN MYO	248	84	<b>332</b>	10	9	<b>19</b>	258	93	<b>351</b>
NİĞDE SOSYAL BİLİMLER MYO	617	692	<b>1.309</b>	399	378	<b>777</b>	1.016	1.070	<b>2.086</b>
NİĞDE TEKNİK BİLİMLER MYO	151	810	<b>961</b>	125	462	<b>587</b>	276	1.272	<b>1.548</b>
NİĞDE ZÜBEYDE HANIM S.H. M.Y.O.	272	85	<b>357</b>	240	80	<b>320</b>	512	165	<b>677</b>
NİĞDE ZÜBEYDE HANIM SAĞ.Y.O	478	110	<b>588</b>	0	0	<b>0</b>	478	110	<b>588</b>
ULUKIŞLA MESLEK YÜKSEKOKULU	164	290	<b>454</b>	18	10	<b>28</b>	182	300	<b>482</b>
EĞİTİM BİLİMLERİ ENSTİTÜSÜ	75	100	<b>175</b>	0	0	<b>0</b>	75	100	<b>175</b>
SOSYAL BİLİMLER ENSTİTÜSÜ	300	497	<b>797</b>	0	0	<b>0</b>	300	497	<b>797</b>
FEN BİLİMLERİ ENSTİTÜSÜ	192	405	<b>597</b>	0	0	<b>0</b>	192	405	<b>597</b>
<b>TOPLAM</b>	<b>6.381</b>	<b>7.760</b>	<b>14.141</b>	<b>2.612</b>	<b>3.547</b>	<b>6.159</b>	<b>8.993</b>	<b>11.307</b>	<b>20.300</b>

### 5.1.3- Ders Veren Kadrolu Öğretim Elemanı Sayısı

Birimin Adı	Ders Veren Kadrolu Öğretim Elemanı Sayısı

### 5.1.4- Ders Veren Kadrolu Öğretim Elemanı Başına Öğrenci Sayısı

Birimin Adı	Ders Veren Kadrolu Öğretim Elemanı Başına Öğrenci Sayısı

### 5.1.5- Yabancı Dil Hazırlık Sınıfı Öğrenci Sayısı ve Oranı

Birim Adı		I. Öğretim			II. Öğretim			I. ve II. Öğretim Toplamı (a) Sayı	Yüzde*
		E	K	Top.	E	K	Top.		
Mühendislik Fakültesi	Elektrik Elektronik Mühendisliği	59	15	74	60	12	72	146	%0,72
	Makine Mühendisliği	70	7	77	73	6	79	156	%0,77
Tarım Bilimleri ve Teknolojileri Fakültesi	Bitkisel Üretim ve Teknolojileri	17	12	29	0	0	0	29	%0,14
	Tarımsal Genetik Mühendisliği	10	21	31	0	0	0	31	%0,15
<b>TOPLAM</b>		156	55	211	133	18	151	362	%1,78

\*Yabancı dil eğitimi gören öğrenci sayısının toplam öğrenci sayısına oranı (Yabancı dil eğitimi gören öğrenci sayısı/Toplam öğrenci sayısı\*100)

### 5.1.5- Öğrenci Kontenjanları ve Doluluk Oranı

Birim Adı	ÖSS Kontenjanı	Kayıt Olan	Doluluk Oranı (%)	Boş Kalan
EĞİTİM FAKÜLTESİ	470	482	%100	0
FEN EDEBİYAT FAKÜLTESİ	535	492	%92	43
İKTİSADİ VE İDARİ BİLİMLER FAKÜLTESİ	715	734	%10	0
MÜHENDİSLİK FAKÜLTESİ	610	567	%93	43
TARIM BİLİMLERİ VE TEKNOLOJİLERİ FAKÜLTESİ	60	60	%100	0
MİMARLIK FAKÜLTESİ	40	41	%100	0
İLETİŞİM FAKÜLTESİ	31	29	%94	2
ZÜBEYDE HANIM SAĞLIK YÜKSEKOKULU	150	154	%100	0
NİĞDE BESYO	235	226	%96	9
BOR MESLEK YÜKSEKOKULU	730	601	%83	129
NİĞDE SOSYAL BİLİMLER MYO	890	673	%76	217
NİĞDE TEKNİK BİLİMLER MYO	720	606	%84	114
ULUKIŞLA MESLEK YÜKSEKOKULU	225	125	%56	100
ZÜBEYDE HANIM SAĞLIK HİZMETLERİ MESLEK YÜKSEKOKULU	300	297	%99	3
BOR HALİL-ZÖHRE ATAMAN MESLEK YÜKSEKOKULU	190	60	%32	130
<b>TOPLAM</b>	<b>5901</b>	<b>5147</b>	<b>%87</b>	<b>754</b>

**5.1.6- Yüksek Lisans ve Doktora Programları Öğrenci Sayıları**  
Öğrenci Sayıları (Aralık 2013)

Birim Adı	Programı	Yüksek Lisans		Doktora	TOPLAM
		Tezli	Tezsiz		
<b>SOSYAL BİLİMLER ENSTİTÜSÜ</b>	KAMU YÖNETİMİ	90	29	0	<b>119</b>
	İŞLETME	237	23	52	<b>312</b>
	İKTİSAT	111	0	0	<b>111</b>
	BEDEN EĞİTİMİ VE SPOR	41	0	0	<b>41</b>
	TARİH	33	0	4	<b>37</b>
	TÜRK DİLİ ve EDEBİYATI	138	0	0	<b>138</b>
	SOSYOLOJİ	39	0	0	<b>39</b>
<b>FEN BİLİMLERİ ENSTİTÜSÜ</b>	JEOLJİ MÜHENDİSLİĞİ	68	0	2	<b>70</b>
	MAKİNA MÜHENDİSLİĞİ	63	0	14	<b>77</b>
	ÇEVRE MÜHENDİSLİĞİ	19	0	0	<b>19</b>
	ELEKTRİK-ELEKTRONİK MÜHENDİSLİĞİ	48	0	10	<b>58</b>
	İNŞAAT MÜHENDİSLİĞİ	68	0	2	<b>70</b>
	MATEMATİK	36	0	4	<b>40</b>
	FİZİK	50	0	12	<b>62</b>
	BİYOLOJİ	73	0	13	<b>86</b>
	KİMYA	49	0	6	<b>55</b>
	MADEN MÜHENDİSLİĞİ	25	0	0	<b>25</b>
	GIDA MÜHENDİSLİĞİ	5	0	1	<b>6</b>
	TARIMSAL GENETİK MÜHENDİSLİĞİ	13	0	4	<b>17</b>
	BİTKİSEL ÜRETİM VE TEKNOLOJİLERİ	11	0	1	<b>12</b>
<b>EĞİTİM BİLİMLERİ ENSTİTÜSÜ</b>	TÜRKÇE EĞİTİMİ	19	0	0	19
	GÜZEL SANATLAR	25	0	0	25
	İLKÖĞRETİM	116	0	0	116
	EĞİTİM BİLİMLERİ	15	0	0	15
<b>TOPLAM</b>		<b>1392</b>	<b>52</b>	<b>125</b>	<b>1569</b>

**5.1.7- Tıpta Uzmanlık Eğitimi Yapanlar**

İdare/Birim/Alan	K	E	TOPLAM
<b>TOPLAM</b>			

### 5.1.8- Yabancı Uyruklu Öğrenciler

Yabancı Uyruklu Öğrencilerin Sayısı ve Bölümleri				
Birimin Adı	Bölümü	K	E	TOPLAM
<b>EĞİTİM FAKÜLTESİ</b>	SINIF ÖĞRETMENLİĞİ	1	0	1
	SOSYAL BİLGİLER ÖĞRETMENLİĞİ	1	1	2
	FEN BİLGİSİ ÖĞRETMENLİĞİ	1	1	2
	REHBERLİK VE PSİKOLOJİK DANIŞ.	1	0	1
<b>FEN EDEBİYAT FAKÜLTESİ</b>	BİYOLOJİ	0	8	8
	KİMYA	1	0	1
	MATEMATİK	3	5	8
	SANAT TARİHİ	0	2	2
	SOSYOLOJİ	2	2	4
	TARİH	1	4	5
	TÜRK DİLİ VE EDEBİYATI	1	2	3
<b>İKTİSADİ VE İDARİ BİLİMLER FAKÜLTESİ</b>	İKTİSAT	3	6	9
	İŞLETME	2	11	13
	KAMU YÖNETİMİ	1	8	9
	SİYASET BİLİMİ VE ULUSLARARASI İLİŞKİLER	1	3	4
<b>MÜHENDİSLİK FAKÜLTESİ</b>	ÇEVRE MÜHENDİSLİĞİ	0	1	1
	ELEKTRİK-ELEKTRONİK MÜHENDİSLİĞİ	0	7	7
	İNŞAAT MÜHENDİSLİĞİ	0	11	11
	MADEN MÜHENDİSLİĞİ	0	1	1
	MAKİNE MÜHENDİSLİĞİ	0	6	6
	MEKATRONİK MÜHENDİSLİĞİ	0	2	2
<b>BEDEN EĞİTİMİ VE SPOR YÜKSEKOKULU</b>	BEDEN EĞİTİMİ VE SPOR ÖĞRETMENLİĞİ	0	2	2
<b>NİĞDE ZÜBEYDE HANIM SAĞLIK YÜKSEKOKULU</b>	EBELİK	2	0	2
	HEMŞİRELİK	2	1	3
<b>NİĞDE SOSYAL BİLİMLER MESLEK YÜKSEKOKULU</b>	TURİZM VE OTEL İŞLETMECİLİĞİ	0	3	3
	BANKACILIK VE SİGORTACILIK	1	1	2
	İŞLETME YÖNETİMİ	0	1	1
	MUHASEBE VE VERGİ UYGULAMALARI	0	1	1
	SOSYAL GÜVENLİK	0	2	2
<b>NİĞDE TEKNİK</b>	OTOMOTİV TEKNOLOJİSİ	0	2	2

<b>BİLİMLER MESLEK YÜKSEKOKULU</b>	İŞ SAĞLIĞI VE GÜVENLİĞİ	0	1	<b>1</b>
<b>BOR MESLEK YÜKSEKOKULU</b>	BİLGİSAYAR PROGRAMCILIĞI	0	1	<b>1</b>
	HARİTA VE KADASTRO	0	1	<b>1</b>
<b>BOR HALİL ZÖHRE ATAMAN MESLEK YÜKSEKOKULU</b>	GIYİM ÜRETİM TEKNOLOJİSİ	0	1	<b>1</b>
<b>SOSYAL BİLİMLER ENSTİTÜSÜ</b>	İŞLETME	3	7	<b>10</b>
	İKTİSAT	2	0	<b>2</b>
	TÜRK DİLİ VE EDEBİYATI	5	5	<b>10</b>
	KAMU YÖNETİMİ	1	2	<b>3</b>
	SOSYOLOJİ	1	0	<b>1</b>
	ÜRETİM YÖNETİMİ PAZARLAMA	1	0	<b>1</b>
<b>FEN BİLİMLERİ ENSTİTÜSÜ</b>	BİYOLOJİ	2	1	<b>3</b>
	KİMYA	0	1	<b>1</b>
	İNŞAAT MÜH.	0	1	<b>1</b>
	MAKİNA MÜHENDİSLİĞİ	1	2	<b>3</b>
	ELEKTRİK ELEKTRONİK MÜHENDİSLİĞİ	1	2	<b>3</b>
	BİTKİSEL ÜRETİM VE TEKNOLOJİLERİ	0	1	<b>1</b>
<b>TOPLAM</b>		<b>41</b>	<b>120</b>	<b>161</b>

### 5.1.9- Öğrenci Değişim Programları ile Giden Öğrenci Sayısı

Birimin Adı	Gittiği Ülke	Giden Öğrenci Sayısı

### 5.1.10- Öğrenci Değişim Programları ile Gelen Öğrenci Sayısı

Birimin Adı	Geldiği Ülke	Gelen Öğrenci Sayısı

## 5.2- Sağlık Hizmetleri

Birim	Yatak Sayısı	Hasta Sayısı	Tetkik Sayısı
Acil Servis			
Yoğun Bakım			
Klinik			
Ameliyat			
Poliklinik			
Laboratuvar			
Radyoloji			
Nükleer Tıp			
Mediko Sosyal			
<b>TOPLAM</b>			

## 5.3- İdari Hizmetler

(Harcama biriminin görev, yetki ve sorumlulukları çerçevesinde faaliyet dönemi içerisinde yerine getirdiği hizmetlere özet olarak yer verilecektir.)

## 5.4- Diğer Hizmetler

2012-2013 Eğitim-Öğretim yılına ait mezun öğrencilere verilen diploma ve diploma eki sayıları aşağıdaki tabloda gösterilmiştir.

(ARALIK 2013)

2012-2013 EĞİTİM-ÖĞRETİM YILI GÜZ -BAHAR YARIYILI/YAZ OKULU/ BÜTÜNLEME VE TEK DERS SINAVI/STAJ SONU BASILAN DİPLOMA SAYISI					
FAKÜLTE/YÜKSEKOKUL/MESLEK YÜKSEKOKULU	GÜZ YARIYIL MEZUN SAYISI	BAHAR YARIYILI MEZUN SAYISI	BÜTÜNLEME VE TEK DERS SINAVLARI VE STAJ SONRASI MEZUNLARI	TOPLAM	DİPLOMA EKLERİ
EĞİTİM FAKÜLTESİ	11	344	68	<b>423</b>	412
FEN-EDEBİYAT FAKÜLTESİ	33	203	187	<b>423</b>	379
İKTİSADİ VE İDARİ BİLİMLER FAKÜLTESİ	40	236	112	<b>388</b>	345
MÜHENDİSLİK FAKÜLTESİ	16	133	165	<b>314</b>	298
BEDEN EĞİTİMİ VE SPOR YÜKSEKOKULU	5	113	26	<b>144</b>	138
BOR MESLEK YÜKSEKOKULU	56	128	93	<b>277</b>	202
ZÜBEYDE HANIM SAĞLIK Y.O.	6	103	5	<b>114</b>	108
ULUKIŞLA M.Y.O.	41	39	57	<b>137</b>	66
ZÜBEYDE HANIM SAĞLIK HİZMETLERİ M.Y.O.	10	148	10	<b>168</b>	148
BOR HALİL ZÖHRE ATAMAN MYO	16	28	34	<b>78</b>	45
NİĞDE SOSYAL BİLİMLER M.Y.O.	90	86	254	<b>430</b>	274
NİĞDE TEKNİK BİLİMLER M.Y.O.	28	79	110	<b>217</b>	150
<b>TOPLAM</b>	<b>352</b>	<b>1640</b>	<b>1121</b>	<b>3113*</b>	<b>2565</b>

\*Enstitü mezun öğrencilerine ait diplomalar Başkanlığımızca basılmadığından basılan toplam diploma sayısına dahil edilmemiştir.

## Yatay ve Dikey Geçiř Yapararak Gelen Öğrenci Sayısı

\*2012-2013 Eğitim-Öğretim yılı sayıları esas alınarak düzenlenmiştir.

<b>BİRİMLER</b>	<b>DIKEY GEÇİŞ</b>	<b>YATAY GEÇİŞ</b>
Fen Edebiyat Fakültesi	7	7
İktisadi Ve İdari Bilimler Fakültesi	32	15
Eğitim Fakültesi	0	28
Mühendislik Fakültesi	53	2
Niğde Zübeyde Hanım Sağlık Yüksekokulu	3	6
Beden Eğitimi ve Spor Yüksekokulu	0	0
Niğde Sosyal Bilimler MYO	0	13
Niğde Teknik Bilimler MYO	0	3
Bor MYO	0	4
Bor HZA	0	
Niğde Zübeyde Hanım Sağlık Hiz. MYO	0	5
Ulukışla MYO	0	0
<b>TOPLAM</b>	<b>95</b>	<b>83</b>

## Yatay Geçiř Yapararak Giden Öğrenci Sayısı

\*2012-2013 Eğitim-Öğretim yılı sayıları esas alınarak düzenlenmiştir.

<b>BİRİMLER</b>	
Fen Edebiyat Fakültesi	16
Eğitim Fakültesi	37
İktisadi Ve İdari Bilimler Fakültesi	13
Mühendislik Fakültesi	40
Beden Eğitimi ve Spor Yüksekokulu	12
Niğde Sosyal Bilimler Meslek Yüksekokulu	4
Niğde Teknik Bilimler Meslek Yüksekokulu	4
Niğde Zübeyde Hanım Sağlık Yüksekokulu	3
Niğde Zübeyde Hanım SHMYO	7
Bor MYO	3
Bor Halil Zöhre Ataman MYO	0
Ulukışla Meslek Yüksekokulu	5
<b>TOPAM</b>	<b>144</b>



## Yaz Okulunda Açılan Ders Sayısı

2012-2013 Eğitim-Öğretim Yılı Yaz Okulunda Açılan Ders Sayısı	
<b>FAKÜLTE/YÜKSEKOKUL</b>	
EGİTİM FAKÜLTESİ	<b>18</b>
FEN EDEBİYAT FAKÜLTESİ	<b>23</b>
NİĞDE İKTİSADİ VE İDARİ BİLİMLER FAK	<b>46</b>
MÜHENDİSLİK MİMARLIK FAKÜLTESİ	<b>14</b>
NİĞDE SOSYAL BİLİMLER MYO	<b>13</b>
NİĞDE TEKNİK BİLİMLER MYO	<b>4</b>
NİĞDE BESYO	<b>1</b>
<b>TOPLAM</b>	<b>119</b>

2012-2013 Eğitim-Öğretim Yılı Yaz Okulunda Eğitim Gören Öğrenci Sayıları			
OKUL	TOPLAM	BAŞKA ÜN.V.ÖGR.	TOPLAM
EGİTİM FAKÜLTESİ	<b>347</b>	<b>13</b>	<b>360</b>
FEN EDEBİYAT FAKÜLTESİ	<b>338</b>	<b>7</b>	<b>345</b>
NİĞDE İKTİSADİ VE İDARİ BİLİMLER FAK	<b>639</b>	<b>28</b>	<b>667</b>
MÜHENDİSLİK MİMARLIK FAKÜLTESİ	<b>252</b>	<b>20</b>	<b>272</b>
BEDEN EĞİTİMİ VE SPOR YÜKSEKOKULU	<b>54</b>	<b>2</b>	<b>56</b>
BOR MESLEK YÜKSEKOKULU	<b>4</b>	<b>0</b>	<b>4</b>
NİĞDE SOSYAL BİLİMLER MYO	<b>252</b>	<b>1</b>	<b>253</b>
NİĞDE TEKNİK BİLİMLER MYO	<b>99</b>	<b>9</b>	<b>108</b>
ZÜBEYDE HANIM SAĞLIK YÜKSEKOKULU	<b>1</b>	<b>0</b>	<b>1</b>
ULUKIŞLA MESLEK YÜKSEKOKULU	<b>8</b>	<b>0</b>	<b>8</b>
ZÜBEYDE HANIM SAĞLIK HİZMETLERİ MYO	<b>0</b>	<b>0</b>	<b>0</b>
BOR HALİL ZÖHRE ATAMAN MESLEK YÜKSEKOKULU	<b>4</b>	<b>0</b>	<b>4</b>
<b>TOPLAM</b>	<b>1998</b>	<b>80</b>	<b>2078</b>

## 6- Yönetim ve İç Kontrol Sistemi

2013 Yılı Harcamaları	
1	Aylık Telefon Harcamaları
2	Büro Makinelerinde Yedek Parça Alımı
3	Personel Yardımları
4	Kağıt, Kalem, Dosya, Zarf Gibi Kırtasiye Harcamaları
5	Makine Teçhizat Bakım ve Onarım Giderleri
6	Birim Çalışanlarına Ait Görev Yolluk Harcamaları
7	Diploma Hologramı ve Transkript Bandrol Alımı
8	Kimlik Baskı Makinesi Alımı
9	Öğrenci Kayıtlarında Kullanılmak Üzere Askılı Dosya Alımı
10	Toner Alımları
11	Öğrenci Kimlik Kartı ve Kimlik Bandrolü Alımı
12	Ofis Tipi Yazıcı ve Telefon Alımı
13	100.000 Adet Ders Kayıt Formu ve 20.000 Adet Diploma Eki Alımı

## D- Diğer Hususlar

(Bu başlık altında, yukarıdaki başlıklarda yer almayan ancak birimin açıklanmasını gerekli gördüğü diğer konulara özet olarak yer verilir.)

-----  
-----  
-----

## II- AMAÇ VE HEDEFLER

### A- Birimin Amaç ve Hedefleri

Stratejik Amaçlar	Stratejik Hedefler
<b>Stratejik Amaç-1</b> Öğrencilerin üniversiteye ve birimlerine ilgilerinin ve bağlılıklarının artırılması	<b>Hedef-1</b> Eğitimin kalitesinin artırılması
<b>Stratejik Amaç-2</b> Öğrencilerin ders durumlarının izlenmesi	<b>Hedef-2</b> Öğrencilerin eğitim-öğretimde karşılaşacağı sorunların çözülmesi
<b>Stratejik Amaç-3</b> Birim çalışanlarının tecrübe ve işe bağlılıklarını artırılması	<b>Hedef-3</b> Öğrenci taleplerinin hızlı ve etkili bir şekilde karşılanması

### Birimin 2014 Yılındaki Öncelikli Hedefleri

Öğrencilerimizin mezuniyet ile ilgili tüm işlemlerini otomasyon üzerinden yaparak, mezuniyetler de ki iş yükünü ve zaman kaybını olabildiğince azaltmak.

### B- Temel Politikalar ve Öncelikler

*(Bu başlık altında, birimin ana faaliyetlerine ilişkin temel politikalarına ve bu politikalardan hangilerine öncelik verildiğine yer verilir.*

*Ayrıca kalkınma planlarında ve yıllık programlarda birimi ilgilendiren politika ve öncelikler de bu bölümde yer alacaktır.)*

-----  
-----  
-----

## **C- Diğer Hususlar**

*(Bu başlık altında, yukarıdaki başlıklarda yer almayan ancak birimin açıklanmasını gerekli gördüğü diğer konulara yer verilir.)*

- Öğrenci Temsilciliği sisteminin etkin bir şekilde yürütülmesinin sağlanması,
- Kredi ve Yurtlar Kurumu Genel Müdürlüğünün üniversite öğrencilerine vermiş olduğu burs, katkı kredisi ve öğrenim kredisi işlemlerinin takibinin yapılması.

## III- FAALİYETLERE İLİŞKİN BİLGİ VE DEĞERLENDİRMELER

### A- Mali Bilgiler

#### 1- Bütçe Uygulama Sonuçları

##### 1.1- Bütçe Giderleri

	2013 BÜTÇE BAŞLANGIÇ ÖDENEĞİ	2013 GERÇEKLEŞME TOPLAMI	GERÇEK. ORANI
	TL	TL	%
<b>BÜTÇE GİDERLERİ TOPLAMI</b>			
<b>01 - PERSONEL GİDERLERİ</b>	428.348,00	428.342,56	%99,99
<b>02 - SOSYAL GÜVENLİK KURUMLARINA DEVLET PRİMİ GİDERLERİ</b>	69.120,00	69.092,24	%99,96
<b>03 - MAL VE HİZMET ALIM GİDERLERİ</b>	53.600	49.836,49	%92,98
<b>05 - CARİ TRANSFERLER</b>	-	-	-
<b>06 - SERMAYE GİDERLERİ</b>	-	-	-

## 1.2- Bütçe Gelirleri

(Gelir tahsilâtı yapan birimler gelirlerine ilişkin gerçekleştirmelere bu başlık altında yer vermelidir. Diğer taraftan Üniversitemiz gelirleri Strateji Geliştirme Daire Başkanlığı tarafından toplandığından bu bölüm anılan Başkanlıkça doldurulacaktır.)

GELİR TÜRÜ	Bütçe Tahmini (TL)	Gerçekleşme Toplamı (TL)	Gerçekleşme Oranı (%)
<b>BÜTÇE GELİRLERİ TOPLAMI</b>			

## 2- Temel Mali Tablolara İlişkin Açıklamalar

### Giderlerin Tertiplere Göre Gider Gerçekleşmesi

Ekonomik Kod		Başlangıç Ödeneği	Eklenen	Kurum Dışı Düşülen	Kurum İçi Eklenen	Kurum İçi Düşülen	Yedek Ödenekten Eklenen	Toplamı Ödenek	Harcama	Kalan	Bloke
E1	E2										
01											
	1	335.161,00			93.187,00			428.348,00	428.342,56	5,44	
	2										
02											
	1	59.520,00			9.600,00			69.120,00	69.092,24	27,76	
03											
	2	44.000,00						44.000,00	42.135,15	1.864,85	
	3	2.000,00						2.000,00	421,50	1578,50	
	5	1.600,00						1.600,00	1.302,50	297,50	
	7	6.000,00						6.000,00	5.977,34	22,66	
<b>TOPLAM</b>		<b>448.281,00</b>			<b>102.787,00</b>			<b>551.068,00</b>	<b>547271,29</b>	<b>3.796,71</b>	

## 3- Mali Denetim Sonuçları

(Yapıldı ise birim iç ve dış mali denetim raporlarında yapılan tespit ve değerlendirmeler ile bunlara karşı alınan veya alınacak önlemler ve yapılacak işlemlere bu başlık altında yer verilir.)

-----  
-----  
-----

## 4- Diğer Hususlar

(Bu başlık altında, yukarıdaki başlıklarda yer almayan ancak birimin mali durumu hakkında gerekli görülen diğer konulara yer verilir.)

-----  
-----  
-----

## B- Performans Bilgileri

(Kamu İdarelerince Hazırlanacak Faaliyet Raporları Hakkında Yönetmeliğin 18 inci maddesinin (c) bendinin (2) nci fıkrası uyarınca bu başlık altında, idarenin stratejik plan ve performans programı uyarınca yürütülen faaliyet ve projelerine, performans programında yer alan performans hedef ve göstergelerinin gerçekleşme durumu ile meydana gelen sapmaların nedenlerine, diğer performans bilgilerine ve bunlara ilişkin değerlendirmelere yer verilir.

- Üniversitemizin 2013 Yılı Performans Programı 'nda<sup>(1)</sup> sorumluluk yüklenmiş harcama birimleri bu başlık altında, performans programında sorumlu oldukları performans hedefi uyarınca yürüttükleri faaliyet ve projelerine, performans hedef ve göstergelerinin gerçekleşme durumu ile meydana gelen sapmaların nedenlerine, diğer performans bilgilerine ve bunlara ilişkin değerlendirmelere yer verirler.
- Üniversitemizin 2013 Yılı Performans Programı 'nda sorumluluk yüklenmemiş harcama birimleri ise bu başlık altında, sadece birimlerinin stratejik planı uyarınca yürütülen faaliyet ve projelerine ilişkin bilgilere yer verirler.

## 1- Faaliyet ve Proje Bilgileri

(Bu başlık altında, faaliyet yılı içerisinde yürütülen faaliyet ve projeler ile bunların sonuçlarına ilişkin detaylı açıklamalara yer verilir.)

### 1.1- Faaliyet Bilgileri

<sup>(1)</sup>Adnan Menderes Üniversitesi 2012 Yılı Performans Programı 'na, Strateji Geliştirme Daire Başkanlığı 'nın web sitesinde yer alan PERFORMANS PROGRAMI sayfasından ulaşılabilir.

(Bu başlık altında, birim tarafından gerçekleştirilen bilimsel, sosyal ve kültürel faaliyetlere yer verilir.)

### 1.1.1- Bilimsel Faaliyetler

<b>Faaliyet Türü</b>	<b>Faaliyet Konusu</b>	<b>Faaliyetin Gerçekleştiği Tarih</b>
Çalıştay		
Kongre		
Sempozyum		
Konferans		
Panel		
Seminer		
Açık Oturum		
...		

### 1.1.2- Sosyal ve Kültürel Faaliyetler

<b>Faaliyet Türü</b>	<b>Faaliyet Konusu</b>	<b>Faaliyetin Gerçekleştiği Tarih</b>
Söyleşi		
Tiyatro		
Konser		
Sergi		
Gezi		
Kutlama		
...		

### 1.1.3- Sportif Faaliyetler

<b>Yapılan Faaliyet</b>	<b>Faaliyetin Gerçekleştiği Tarih</b>



## 1.2- Yayınlar ve Ödüller

### 1.2.1- İndekslere Giren Hakemli Dergilerde Yapılan Yayınlar

YAYIN TÜRÜ					TOPLAM
Uluslar arası Makale	Ulusal Makale	Uluslar arası Bildiri	Ulusal Bildiri	Kitap	

### 1.2.2- Bilimsel Ödüller

Ödül Sahibi	Aldığı Ödül	Ödülü Veren Kurum

## 1.3- Üniversiteler ile Yapılan İkili Anlaşmalar

Bölüm	Ülke	Üniversite	Anlaşmanın İçeriği

## 1.4- Proje Bilgileri

### 1.5.1- Bilimsel Araştırma Projeleri

PROJELER	Önceki Yılandan Devreden Proje	Yıl İçinde Eklenen Proje	TOPLAM PROJE	Yıl İçinde Tamamlanan Proje	TOPLAM ÖDENEK (TL)
DPT					
TÜBİTAK					
SAN-TEZ					
A.B.					
BAP					
Diğer					
<b>TOPLAM</b>					

### 1.5.2- Yatırım Projeleri

(2013 yılında başlayan, devam eden, biten projeler hakkında ayrıntılı bilgi verilecektir.)

Proje Adı	AÇIKLAMA

## 2- Performans Sonuçları Tablosu

(Birim, performans programında yer alan performans tablosuna gerçekleşme bilgilerini de ekleyerek yer verecektir.)

---

---

---

## 3- Performans Sonuçlarının Değerlendirilmesi

(Üniversitemiz 2013 Yılı Performans Programı 'nda sorumluluk yüklenmiş harcama birimleri, performans programında yer alan performans gösterge ve hedeflerinin gerçekleşme durumuna, meydana gelen sapmalara ve bunun nedenlerine yer verecektir.)

---

---

---

## 4- Performans Bilgi Sisteminin Değerlendirilmesi

(Performans göstergelerine ilişkin değerlendirmeler, veri toplanması, işlenmesi ve kalitesine ilişkin değerlendirmeler, veri elde edilmeyen durumlar ve nedenleri ile performans bilgi sisteminin geliştirilmesine yönelik birim tarafından yürütülen çalışmalara yer verilir.)

---

---

---

## 5- Diğer Hususlar

(Bu başlık altında, yukarıdaki başlıkta yer almayan fakat birimin performansı açısından gerekli görülen konular özet olarak belirtilir.)

---

---

---

### *Davalar*

Açılan Dava Sayısı	Kurum Lehine Sonuçlanan Dava Sayısı	Kurum Aleyhine Sonuçlanan Dava Sayısı	Devam Eden Dava Sayısı

## IV- KURUMSAL KABİLİYETVE KAPASİTENİN DEĞERLENDİRİLMESİ

### A- Üstünlükler

- Yeni kazanan öğrencilerimizin kayıtlarının sağlıklı ve çok kısa sürede yapılması,
- Yeni kayıt olan öğrencilere kayıt esnasında kimlik kartı verilmesi, eski öğrencilerin kimlik kartlarının kaybolması ve yıpranması durumunda bekletilmeden yeni kimlik kartı verilmesi,
- Öğrenci istatistiklerinin sağlıklı yapılması,
- Mezun olan öğrencilerimize mezuniyetten hemen sonra diploma düzenlenmesi ve diploma ile birlikte diploma ekininde verilmesi,
- Her elemanımızın kapasiteli bilgisayarlarının ve internet bağlantılarının olması,
- Kanunlara ve yönetmeliklere titizlikle uyulması,
- Üst yönetimin yeniliklere açık olması ve toplam kalite yönetimine önem verilmesi,
- Çalışanların yönetmeliklere ve yönergelere uygun hareket etmesi,
- Çalışanların iç akademik takvime uymada gösterdiği titizlik.
- Gerekliliği halinde öğrenciye ait bilgilere hızlı bir şekilde ulaşılabiliyor olması
- Birimler arası bilgi ve belge paylaşımının doğru ve hızlı olması

### B- Zayıflıklar

- Hizmet verdiğimiz birimler ve öğrencilerle iletişim eksikliğinin olması,
- Birimlerin yönetmeliği tam olarak bilmemeleri,
- Öğrenci Danışmanlarının bilgi ve ilgi yetersizliği.

## C- Deęerlendirme

Akademik ve idari personelin otomasyon sisteminin işleyişine tam olarak uyum sağlayamamasından kaynaklanan sorunların giderilmesi sonucunda daha verimli bir çalışma elde edileceęi düşünölmektedir.

Öęrencilere web üzerinden ders kaydının nasıl yapılacağıının tam anlamıyla anlatılması ve ders kayıtlarından dolayı çıkabilecek aksaklıkların en aza indirilmesi amaçlanmaktadır.

Danışmanlık sisteminin daha iyi bir şekilde işlenmesi sonucunda öęrencilerin mağduriyetinin azalacağı düşünölmektedir.

## V- ÖNERİ VE TEDBİRLER

---

## EK-1: HARCAMA YETKİLİSİNİN İÇ KONTROL GÜVENCE BEYANI

### İÇ KONTROL GÜVENCE BEYANI<sup>[1]</sup>

Harcama yetkilisi olarak yetkim dahilinde;

Bu raporda yer alan bilgilerin güvenilir, tam ve doğru olduğunu beyan ederim.

Bu raporda açıklanan faaliyetler için idare bütçesinden harcama birimimize tahsis edilmiş kaynakların etkili, ekonomik ve verimli bir şekilde kullanıldığını, görev ve yetki alanım çerçevesinde iç kontrol sisteminin idari ve mali kararlar ile bunlara ilişkin işlemlerin yasallık ve düzenliliği hususunda yeterli güvenceyi sağladığını ve harcama birimimizde süreç kontrolünün etkin olarak uygulandığını bildiririm.

Bu güvence, harcama yetkilisi olarak sahip olduğum bilgi ve değerlendirmeler, iç kontroller, iç denetçi raporları ile Sayıştay raporları gibi bilgim dahilindeki hususlara dayanmaktadır.<sup>[2]</sup>

Burada raporlanmayan, idarenin menfaatlerine zarar veren herhangi bir husus hakkında bilgim olmadığını beyan ederim.<sup>[3]</sup> (NİĞDE 29.01.2014)

Saadet İLBAY

Öğrenci İşleri Daire Başkanı

<sup>[1]</sup> Harcama yetkilileri tarafından imzalanan iç kontrol güvence beyanı birim faaliyet raporlarına eklenir.

<sup>[2]</sup> Yıl içinde harcama yetkilisi değişmişse “benden önceki harcama yetkilisi/yetkililerinden almış olduğum bilgiler” ibaresi de eklenir.

<sup>[3]</sup> Harcama yetkilisinin herhangi bir çekincesi varsa bunlar liste olarak bu beyana eklenir ve beyanın bu çekincelerle birlikte dikkate alınması gerektiği belirtilir.