

**T.C.
NİĞDE ÖMER HALİSDEMİR
ÜNİVERSİTESİ**

ÖĞRENCİ İŞLERİ DAİRE BAŞKANLIĞI

**2022 Yılı
Birim Faaliyet Raporu**

[OCAK 2023]

İçindekiler

BİRİM YÖNETİCİSİNİN SUNUŞU

I- GENEL BİLGİLER

A- Misyon ve Vizyon

B- Yetki, Görev ve Sorumluluklar

C- Birime İlişkin Bilgiler

1- Fiziksel Yapı

2- Örgüt Yapısı

3- Bilgi ve Teknolojik Kaynaklar

3.1.1- Bilgi Kaynaklarımız

3.1.2- Teknolojik Kaynaklarımız

3.1.3- Yazılımlar

3.1.4- Bilgisayarlar

3.1.5- Diğer Bilgi ve Teknolojik Kaynaklar

4- İnsan Kaynakları

4.1- İdari Personel

4.1.1- İdari Personel Sayısı

4.1.2- İdari Personelin Eğitim Durumu

4.1.3- İdari Personelin Hizmet Süreleri

4.1.4- İdari Personelin Yaş İtibarıyla Dağılımı

4.1.5- İdari Personelin Cinsiyet İtibarıyla Dağılımı

4.2- Sözleşmeli Personel

4.2.1- Sözleşmeli Personel Sayısı

4.2.2- Sözleşmeli Personelin Hizmet Süreleri

4.2.3- Sözleşmeli Personelin Yaş İtibarıyla Dağılımı

4.2.4- Sözleşmeli Personelin Cinsiyet İtibarıyla Dağılımı

5- Sunulan Hizmetler

5.1- Eğitim-Öğretim Hizmetler

5.1.1- 2021-2022 Eğitim-Öğretim Yılında Mezun Olan Öğrenci Sayısı

5.1.2- 2022-2023 Eğitim-Öğretim Yılı Toplam Öğrenci Sayısı

5.1.3- Yabancı Dil Hazırlık Sınıfı Öğrenci Sayısı ve Oranı

5.1.4- Öğrenci Kontenjanları ve Doluluk Oranı

5.1.5- Yüksek Lisans ve Doktora Programları Öğrenci Sayıları

5.1.6- Uluslararası Öğrenciler

5.1.7- Diğer Hizmetler

5.1.8- Yatay ve Dikey Geçiş Yaparak Gelen Öğrenci Sayısı

5.1.9- Yatay Geçiş Yaparak Giden Öğrenci Sayısı

6- Yönetim ve İç Kontrol Sistemi

II- AMAÇ ve HEDEFLER

A- Birimin Amaç ve Hedefleri

B- Temel Politikalar ve Öncelikler

III- FAALİYETLERE İLİŞKİN BİLGİ VE DEĞERLENDİRMELER

A- Mali Bilgiler

- 1- Bütçe Uygulama Sonuçları
 - 1.1- Bütçe Giderleri
- 2- Temel Mali Tablolara İlişkin Açıklamalar

B- Performans Bilgileri

IV- KURUMSAL KABİLİYET VE KAPASİTENİN DEĞERLENDİRİLMESİ

A- Üstünlükler

B- Zayıflıklar

C- Değerlendirme

EK-1: HARCAMA YETKİLİSİNİN İÇ KONTROL GÜVENCE BEYANI

Birim Yöneticisinin Sunuşu

10.12.2003 tarihli ve 5018 sayılı Kamu Mali Yönetimi ve Kontrol Kanunu'nun 41. maddesine dayanılarak hazırlanan 17.03.2006 tarihli ve 26111 sayılı Resmi Gazetede yayınlanarak yürürlüğe giren **Kamu İdarelerince Hazırlanacak Faaliyet Raporları Hakkında Yönetmelik** gereği Öğrenci İşleri Daire Başkanlığımızın 2022 Yılı -Birim Faaliyet Raporu ekte sunulmuştur.

Öğrenci odaklı bir anlayış doğrultusunda, akademik ve idari birimler ile uyum içinde çalışma ortamı sağlanarak eğitim-öğretim faaliyetlerinin problemsiz bir şekilde yürütülmesi amaçlanmaktadır. Başkanlığımız; öğrencilere, mezunlara, öğretim elemanlarına ve hizmet verilen kurumlara, bilgi ve iletişim teknolojilerinin etkin bir şekilde kullanımıyla güvenilir ve hızlı bilgi-belge hizmeti sunarak öğrenci, öğretim elemanı ve çalışanların memnuniyetini kazanma gayretindedir. Birimimiz çalışmalarında yoğun mesai ve özveri harcayan ve emeği geçen tüm çalışma arkadaşlarıma teşekkür ediyorum.

Eğitim-Öğretim ilkeleri içerisinde yaptığımız çalışmalar sadece kurum içerisinde dar bir alanı değil ilişki içinde bulunan ya da bulunabilecek diğer kurum ve kuruluşları da ilgilendirmektedir.

Faaliyet raporumuzda; misyon ve vizyon, yetki, görev ve sorumluluklar, idareye ilişkin bilgiler, örgüt yapısı, bilgi ve teknolojik kaynaklar, insan kaynakları, sunulan hizmetler, faaliyet bilgileri yer almaktadır.

Saadet İLBAY
Daire Başkanı

I- GENEL BİLGİLER

A. Misyon ve Vizyon

Misyon

Öğrenci İşleri Daire Başkanlığı olarak misyonumuz; öğrenciye hizmeti temel görevleri arasında sayan, kalite ve standartlara uygun teknolojiyi en iyi şekilde kullanarak, planlanan eğitim-öğretim sürecinin düzenli yürütülmesini sağlamayı; öğrencilere, mezunlara, öğretim elemanlarına ve ilişkide olduğumuz kurumlara sağlıklı bilgi-belge hizmeti sunmayı ve fakülte, yüksekokul, konservatuvar, meslek yüksekokullarında yürütülen lisans ve önlisans düzeyinde, kayıt-kabul, eğitim-öğretim ve sınavlara ilişkin yönetmelik esaslarını uygulamayı ve güvenilirliği esas edinmiştir.

Vizyon

Gelişen bilgi ve teknolojileri kullanarak, güler yüzlü ortamda güvenli ve hızlı bilgi-belge hizmeti sunulan; öğrenci, öğretim elemanı ve çalışanlarının memnuniyetini ön plana çıkaran bir birim olmaktır.

B. Yetki, Görev ve Sorumluluklar

1- Birimin Kuruluşu

3 Temmuz 1992 tarihinde, 3837 sayılı Kanun ile kurulan Niğde Ömer Halisdemir Üniversitesi'nin eğitim-öğretim vermeye başlaması ile öğrencilerin kayıtlarını tutma, belge verme, düzenleme konularında gerekli olan her türlü hizmeti vermek üzere Öğrenci İşleri Daire Başkanlığı kurulmuştur. 1998 yılına kadar bütün işlemler manuel ortamda yapılırken, bu yıldan itibaren otomasyon sistemine geçilmiştir. 2001 yılında ise daha kapsamlı olarak otomasyon sistemi kullanılmaya başlanmıştır. 2002–2003 eğitim-öğretim yılından itibaren öğrenciler ders kayıt işlemlerini web üzerinden yapmaya başlamışlardır.

2-Öğrenci İşleri Daire Başkanının Yetki, Görev ve Sorumlulukları:

Yetki: Başkanlık ile ilgili yazışmaları ve verilecek belgeleri imzalama yetkisine, aynı zamanda da Rektörlük ve Genel Sekreterlik Makamınca uygun görülen kararlarla ilgili uygulama yetkisine sahiptir.

Görev: Eğitim-Öğretim hizmetlerinin aksamadan yürütülmesi için personelin denetimi sağlar.

Üniversitemiz öğrencilerinin her türlü öğrencilik haklarından yararlanma ile ilgili işlemlerini yürütür.

Görev alanına giren ve Öğrenci İşleri hizmetlerinin gerektirdiği diğer çalışmaları yapar.

Öğrenci İşleri Daire Başkanlığına ait hizmetlerin aksatılmadan yürütülmesini sağlar.

Öğrenci İşleri Daire Başkanlığı Stratejik Planını, Faaliyet Raporunu hazırlar.

Öğrenci İşlerine ait tüm bilgi ve belgelerin korunması ve saklanmasından sorumludur.

Sorumluluklar: Yükseköğretim Kanunu ile ilgili mevzuatla kendisine verilen görevlerinin gereği gibi yerine getirilmesinden; yetkilerin zamanında ve gereğince kullanılmasından; demirbaş eşyaların korunmasından sorumludur.

C- Birime İlişkin Bilgiler

1-Fiziksel Yapı

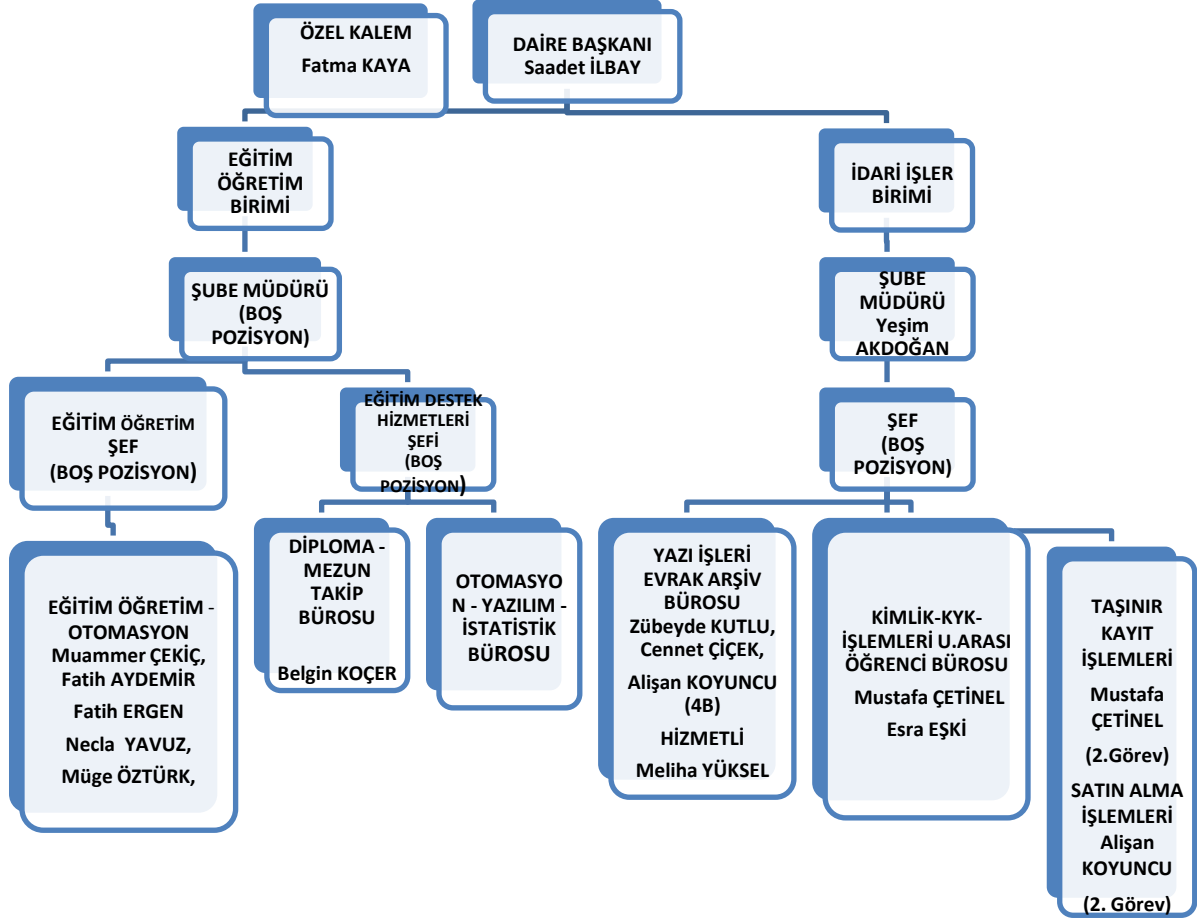
	Sayısı (Adet)	Alanı (m ²)	Kullanan Sayısı (Kişi)
Öğrenci İşleri Daire Başkanı Bürosu	1	33,065	1
Öğrenci İşleri Daire Başkanı Sekreterliği Bürosu	1	14,221	1
Öğrenci İşleri Şube Müdürü Bürosu	1	14,298	1
Öğrenci İşleri Evrak Bürosu	1	29,082	3
KYK-Burs-Kimlik Bürosu-Uluslararası Öğrenci Bürosu	1	29,009	2
Öğrenci İşleri Eğitim-Öğretim Otomasyon Bürosu (1)	1	28,816	3
Öğrenci İşleri Eğitim-Öğretim Otomasyon Bürosu (2)	1	28,991	2
Diploma Bürosu	1	14,830	1
Diploma Bürosu Arşivi	1	15,342	-
Öğrenci Kayıt Bürosu	1	87,206	-
Arşiv/Depo	2	*50,2	-
Toplam	12	345,060	14

*Öğrenci İşleri Bürosu ve Arşiv/Depo Sayısı 2 ile çarpılarak toplam sayı bulunmuştur.

Öğrenci İşleri Daire Başkanlığı Niğde'nin Merkez Yerleşkesinde 3 katlı rektörlük binasının 1. katında 345,060 m² kapalı alana sahip 12 odalı merkez biriminde hizmet vermektedir.

3- Örgüt Yapısı

Birimimiz örgüt yapısını gösteren şema, aşağıda verilmiştir.



3- Bilgi ve Teknolojik Kaynaklar

3.1.1- Bilgi Kaynaklarımız

- 04/09/2005 tarih ve 25926 sayılı Resmi Gazete’de yayımlanarak yürürlüğe giren Niğde Ömer Halisdemir Üniversitesi Ön Lisans ve Lisans Eğitim-Öğretim ve Sınav Yönetmeliği
- 26/12/2005 tarih ve 26035 sayılı Resmi Gazete’de yayımlanarak yürürlüğe giren Niğde Ömer Halisdemir Üniversitesi Yaz Okulu Eğitim-Öğretim Yönetmeliği.
- Yükseköğretim Kurumlarında Ön Lisans ve Lisans Düzeyindeki Programlar Arasında Geçiş, Çift Anadal, Yan Dal ile Kurumlar Arası Kredi Transferi Yapılması Esaslarına İlişkin Yönetmelik
- Niğde Ömer Halisdemir Üniversitesi Yabancı Diller Yüksekokulu Hazırlık Programı Eğitim Öğretim ve Sınav Yönetmeliği
- Niğde Ömer Halisdemir Üniversitesi Lisansüstü Eğitim-Öğretim ve Sınav Yönetmeliği
- Niğde Ömer Halisdemir Üniversitesi Tıp Fakültesi Eğitim-Öğretim ve Sınav Yönetmeliği
- Niğde Ömer Halisdemir Üniversitesi Çift Ana Dal Yönergesi,
- Niğde Ömer Halisdemir Üniversitesi Yan Dal Yönergesi,
- Niğde Ömer Halisdemir Üniversitesi Başarı Ölçme ve Değerlendirme Yönergesi,
- Niğde Ömer Halisdemir Üniversitesi Ön Lisans ve Lisans Düzeyinde Yatay Geçiş Esaslarına İlişkin Yönerge,
- Niğde Ömer Halisdemir Üniversitesi Ön Lisans ve Lisans Düzeyinde Yurt Dışından Öğrenci Kabul Yönergesi,
- Niğde Ömer Halisdemir Üniversitesi Öğrenci Konseyi Yönergesi,
- Niğde Ömer Halisdemir Üniversitesi Ön Lisans ve Lisans Özel Öğrenci Yönergesi,
- Niğde Ömer Halisdemir Üniversitesi Yabancı Diller Yüksekokulu İsteğe Bağlı Hazırlık Yönergesi,
- Niğde Ömer Halisdemir Üniversitesi Diploma, Diploma Eki ile Diğer Belgelerin Düzenlenmesine ve Mezuniyette Dereceye Giren Öğrencilerin Tespitine Dair Yönerge,
- Niğde Ömer Halisdemir Üniversitesi Enformatik Dersleri Muafiyet Sınav Yönergesi,
- Niğde Ömer Halisdemir Üniversitesi Ön Lisans ve Lisans Muafiyet ve İntibak İşlemleri Yönergesi,
- 3843 Sayılı Kanun
- 657 Sayılı Devlet Memurları Kanunu
- 2547 Sayılı Yükseköğretim Kanunu

3.1.2-Teknolojik Kaynaklarımız

Birimimizle ilgili bilgi işlem hizmetleri Bilgi İşlem Daire Başkanlığına bağlı olarak öğrenci otomasyon programları üzerinden yürütülmektedir. Başkanlığımız bünyesinde, Bilgi İşlem Dairesi Başkanlığından bağımsız bir sistem ve yazılım birimi mevcut değildir.

3.1.3- Yazılımlar

Birimimizde 2010 yılından itibaren, yazılımı Bilgi İşlem Daire Başkanlığınca yapılan Öğrenci Otomasyon Sistemi kullanılmaktadır. Üniversitemizde kayıtlı tüm öğrencilerin, kayıt ve takip işlemleri bu sistem üzerinden yapılmaktadır.

3.1.4- Bilgisayarlar

Cinsi	Sayısı (Adet)
Masaüstü Bilgisayar	24
Taşınabilir Bilgisayar	2
TOPLAM	26

3.1.5- Diğer Bilgi ve Teknolojik Kaynaklar

Cinsi	Adet
Projeksiyon	-
Slayt Makinesi	-
Tepegöz	-
Episkop	-
Barkot Okuyucu	-
Baskı Makinesi	8
Fotokopi Makinesi	2
Faks	1
Fotoğraf Makinesi	-
Kamera	-
Televizyon	-
Yazıcı	9
Tarayıcı	1
Müzik Seti	-
Mikroskop	-
DVD	-
TOPLAM	21

4- İnsan Kaynakları

Birimin Toplam Personel Sayısı

KADROLU			SÖZLEŞMELİ		Geçici İşçi (Öz Gelir İşçisi)	TOPLAM
Akademik Personel	657 4/A (Memur)	657 4/D (Sürekli İşçi)	657 4/B (Sözleşmeli Personel)	657 4/C (Geçici Personel)		
-	13	-	2	-	-	15

4.1- İdari Personel

4.1.1- İdari Personel Sayısı

KADROLARIN DOLULUK ORANINA GÖRE			
Hizmet Sınıflandırması	Dolu	Boş	TOPLAM
Genel İdari Hizmetler Sınıfı	12		
Sağlık Hizmetleri Sınıfı	-		
Teknik Hizmetler Sınıfı	-		
Eğitim ve Öğretim Hizmetleri Sınıfı	-		
Avukatlık Hizmetleri Sınıfı	-		
Din Hizmetleri Sınıfı	-		
Yardımcı Hizmetler Sınıfı	1		
Sözleşmeli Personel 4/B	2		
TOPLAM	15		

4.1.2- İdari Personelin Eğitim Durumu

	İlköğretim	Lise	Ön Lisans	Lisans	Yüksek Lisans ve Doktora	TOPLAM
Kişi Sayısı	0	1	1	12	1	15
Yüzde	%0	%6,67	%6,67	%80	%6,67	%100

4.1.3- İdari Personelin Hizmet Süreleri

	1-3 Yıl	4-6 Yıl	7-10 Yıl	11-15 Yıl	16-20 Yıl	21 - Üzeri	TOPLAM
Kişi Sayısı	1	0	4	7	1	2	15
Yüzde	%6,67	%00,00	%26,67	%46,67	%6,67	%13,33	%100

4.1.4- İdari Personelin Yaş İtibarıyla Dağılımı

	21-25 Yaş	26-30 Yaş	31-35 Yaş	36-40 Yaş	41-50 Yaş	51-Üzeri	TOPLAM
Kişi Sayısı	0	0	6	4	3	2	15
Yüzde	%0,00	%0,00	%40,00	%26,67	%20	%13,33	%100

4.1.5- İdari Personelin Cinsiyet İtibarıyla Dağılımı

HİZMET SINIFLANDIRMASI	K	E	TOPLAM
Genel İdari Hizmetler Sınıfı	8	4	12
Sağlık Hizmetleri Sınıfı	-	-	-
Teknik Hizmetler Sınıfı	-	-	-
Eğitim ve Öğretim Hizmetleri Sınıfı	-	-	-
Avukatlık Hizmetleri Sınıfı	-	-	-
Din Hizmetleri Sınıfı	-	-	-
Yardımcı Hizmetler Sınıfı	1	-	1
Sözleşmeli Personel 4/B	1	1	2
TOPLAM	10	5	15

4.2- Sözleşmeli Personel

4.2.1- Sözleşmeli Personel Sayısı

UNVAN	Çalıştığı Birim	Sayı (Kişi)
Sözleşmeli Personel 4/B	Yazı İşleri	1
Sözleşmeli Personel 4/B	Otomasyon Birimi	1
TOPLAM		2

4.2.2- Sözleşmeli Personelin Hizmet Süreleri

	1-3 Yıl	4-6 Yıl	7-10 Yıl	11-15 Yıl	16-20 Yıl	21 - Üzeri
Kişi Sayısı	1		1	0	0	0
Yüzde	%50	0	%50	0	0	0

4.2.3- Sözleşmeli Personelin Yaş İtibarıyla Dağılımı

	21-25 Yaş	26-30 Yaş	31-35 Yaş	36-40 Yaş	41-50 Yaş	51 - Üzeri
Kişi Sayısı	0	0	1	0	1	0
Yüzde	0	0	%50	0	%50	0

4.2.4- Sözleşmeli Personelin Cinsiyet İtibarıyla Dağılımı

UNVAN	K	E	TOPLAM
Sözleşmeli Personel 4/B	1	1	2
TOPLAM	1	1	1

5- Sunulan Hizmetler

5.1- Eğitim-Öğretim Hizmetler

Birim olarak eğitim-öğretim politikamız;

- Üniversitemizde öğrenim gören tüm öğrencilerin sorunsuz ve huzurlu bir öğrenim hayatı sürdürebilmeleri için yasalar ve ilgili mevzuat çerçevesinde, uygun teknolojiyi kullanarak en kaliteli hizmeti en kısa sürede vermek.
- Karar alma ve uygulamada, personelin katılımını ön planda tutmak ve sorumluluk almalarını sağlamak.
- Başkanlığımızca yürütülen işlerin şeffaflık ve hesap verilebilirlik, katılımcılık, verimlilik anlayışıyla yerine getirilmesine sağlamak
- İnsani ilişkileri öne çıkarmak ve insan haklarına saygılı olmak
- Zamanı iyi kullanarak kaliteli hizmet vermek
- Etik anlayışa sahip olmak

Eğitim-Öğretim kalitesini geliştirmeye yönelik politikamız;

- Üniversitemize yeni kayıt yaptıracak öğrenciler kesin kayıtlarını PTT şubelerinden alınan e-devlet şifresiyle internet üzerinden <https://www.turkiye.gov.tr/> adresine girerek “e-hizmetler” bölümünden kayıt yaptırabilmektedirler.
- e-devlet üzerinden kayıt yaptıramayan öğrencilerimizin ayrıca kayıt tarihlerinde kayıtlarının Başkanlığımızca hızlı ve etkili biçimde yapılabilmesi,

- Mevzuatta gerekli olan düzenleme ve güncellemelerin yapılması,
- Başkanlığımızca yürütülen hizmetlerin aksamadan ve hızlı bir şekilde yürütülebilmesi için çalışan personelin takım bilinci içinde bilgi ve becerilerinin, katılım ve motivasyonlarının artırılmasını sağlayacak ortamlar oluşturmak,
- Diğer yükseköğretim kurumu öğrencilerinin özel öğrenci statüsünde kabul edilmesi,
- Üniversitemiz öğrencilerinin özel öğrenci statüsünde diğer yükseköğretim kurumlarından ders alması,
- Üniversitemizde Çift Anadal-Yandal yapılabilmesi,
- Teknolojik gelişime açık olmak,
- Kaynakları israf etmeden etkili kullanmak.

5.1.1- 2021-2022 Eğitim-Öğretim Yılında Mezun Olan Öğrenci Sayısı

Birimin Adı	TOPLAM
Eğitim Fakültesi	450
Fen Edebiyat Fakültesi	479
İktisadi ve İdari Bilimler Fakültesi	391
Mühendislik Fakültesi	432
Tarım Bilimleri ve Teknolojileri Fakültesi	54
İletişim Fakültesi	53
Mimarlık Fakültesi	54
İslami İlimler Fakültesi	243
Türk Musiki Devlet Konservatuvarı	34
Spor Bilimleri Fakültesi	222
Zübeyde Hanım Sağlık Bilimleri Fakültesi	145
Niğde Zübeyde Hanım Sağlık Hizmetleri Meslek Yüksekokulu	378
Niğde Sosyal Bilimler Meslek Yüksekokulu	531
Niğde Teknik Bilimler Meslek Yüksekokulu	173
Bor Meslek Yüksekokulu	315
Bor Halil-Zöhre Ataman Meslek Yüksekokulu	19
Ulukışla Meslek Yüksekokulu	62
Sosyal Bilimler Enstitüsü	147
Fen Bilimleri Enstitüsü	121
Eğitim Bilimleri Enstitüsü	109
Sağlık Bilimleri Enstitüsü	4

TOPLAM

4.416

5.1.2- 2022–2023 Eğitim-Öğretim Yılı Toplam Öğrenci Sayısı

FAKÜLTE/YÜKSEKOKUL	ÖĞRENCİ SAYILARI I.ÖĞRETİM		TOPLAM	ÖĞRENCİ SAYILARI II. İL.ÖĞRETİM		TOPLAM	ÖĞRENCİ SAYILARI		TOPLAM
	K	E		K	E		K	E	
Eğitim Fakültesi	1.451	642	2.093	-	-		1.451	642	2.093
Fen Edebiyat Fakültesi	1.377	967	2.344	300	240	540	1.677	1.207	2.884
İktisadi ve İdari Bilimler Fakültesi	825	976	1.801	93	143	236	918	1.119	2.037
Mühendislik Fakültesi	225	723	948	33	252	285	258	975	1.233
Mimarlık Fakültesi	201	144	345	-	-	-	201	144	345
İletişim Fakültesi	351	349	700	-	-	-	351	349	700
İslami İlimler Fakültesi	448	239	687	258	189	447	706	428	1.134
Tıp Fakültesi	268	255	523	-	-	-	268	255	523
Diş Hekimliği Fakültesi	17	14	31				17	14	31
Güzel Sanatlar Fakültesi	130	39	169	-	-	-	130	39	169
Bor Sağlık Bilimleri Fakültesi	88	7	95	-	-	-	88	7	95
Tarım Bilimleri ve Teknolojileri Fakültesi	184	262	446	-	-	-	184	262	446
Türk Musikisi Devlet Konservatuvarı	82	92	174	-	-	-	82	92	174
Spor Bilimleri Fakültesi	215	400	615	73	133	206	288	533	821
Bor Meslek Yüksekokulu	341	1.114	1.455	107	185	292	448	1.299	1.747
Bor Halil-Zöhre Ataman Meslek Yüksekokulu	141	118	259	-	-	-	141	118	259
Niğde Sosyal Bilimler Meslek Yüksekokulu	1.086	981	2.067	396	543	939	1.482	1.524	3.006

Niğde Teknik Bilimler Meslek Yüksekokulu	294	962	1.256	90	451	541	384	1.413	1.797
Niğde Zübeyde Hanım Sağlık Hizmetleri Meslek Yüksekokulu	587	241	828	317	109	426	904	350	1.254
Zübeyde Hanım Sağlık Bilimleri Fakültesi	710	188	898	-	-	-	710	188	898
Ulukışla Meslek Yüksekokulu	84	201	285	-	-	-	84	201	285
Eğitim Bilimleri Enstitüsü	350	289	639	-	-	-	350	289	639
Sosyal Bilimler Enstitüsü	574	610	1.184	-	-	-	574	610	1.184
Fen Bilimleri Enstitüsü	332	543	875	-	-	-	332	543	875
Sağlık Bilimleri Enstitüsü	42	43	85	-	-	-	42	43	85
TOPLAM	10.399	10.395	20.794	1.671	2.249	3.920	12.070	12.644	24.714

*2022 Ekim ayı öğrenci sayıları esas alınarak düzenlenmiştir.(Uluslararası öğrenci sayıları dahil edilmiştir.)

5.1.3- Yabancı Dil Hazırlık Sınıfı Öğrenci Sayısı ve Oranı

Birim Adı	I. Öğretim			II. Öğretim			I. ve II. Öğretim Toplamı (a)	Yüzde*
	E	K	Top.	E	K	Top.	Sayı	
Mühendislik Fakültesi	Elektrik Elektronik Mühendisliği	4	2	6			6	0,02
	Makine Mühendisliği	3	0	3			3	0,01
	Bilgisayar Mühendisliği	6	3	9			9	0,03
	İnşaat Mühendisliği	1	0	1			1	0,00
Tarım Bilimleri ve Teknolojileri Fakültesi	**Bİtkisel Üretim ve Teknolojileri	26	17	43			43	0,16
	**Hayvansal Üretim ve Teknolojileri	16	5	21			21	0,08
	**Biyosistem Mühendisliği	15	14	29			29	0,10
	**Tarımsal Genetik Mühendisliği	31	20	51			51	0,18
Güzel Sanatlar Fakültesi	Tekstil ve Moda Tasarımı	1	1	2			2	0,01
Mimarlık Fakültesi	Mimarlık	1	2	3			3	0,02
İktisadi ve İdari	Finans ve Bankacılık	2	2	4			4	0,01

Bilimler Fakültesi	İşletme	1	0	1			1	0,00
	Maliye	1	0	1			1	0,00
	Kamu Yönetimi	1	3	4			4	0,01
	İktisat	1	0	1			1	0,00
	Uluslararası Ticaret ve Lojistik	2	5	7			7	0,03
	Siyaset. Bilimleri ve Uluslararası İlişkiler	4	9	13			13	0,05
Niğde Sosyal Bilimler Meslek Yüksekokulu	**Uygulamalı İngilizce ve Tercümanlık	17	60	77			77	0,28
Fen Bilimleri Enstitüsü	**Hayvansal Üretim ve Teknolojileri	4	1	5			5	0,02
	**Bitkisel Üretim ve Teknolojileri	3	2	5			5	0,02
Sosyal Bilimler Enstitüsü	Maliye	1	0	1			1	0,00
Eğitim Fakültesi	**İngilizce Öğretmenliği	19	28	47			47	0,17
Fen Edebiyat Fakültesi	**İngiliz Dili ve Edebiyatı	17	45	62			62	0,22
İletişim Fakültesi	Halkla İlişkiler ve Reklamcılık	2	3	5			5	0,02
TOPLAM		179	222	401			401	1,45

*Yabancı dil eğitimi gören öğrenci sayısının toplam öğrenci sayısına oranı (Yabancı dil eğitimi gören öğrenci sayısı/Toplam öğrenci sayısı*100)

**Bu bölümlerde Zorunlu İngilizce Hazırlık Programı uygulanmaktadır.

5.1.4- Öğrenci Kontenjanları ve Doluluk Oranı

Birimin Adı	ÖSS Kontenjanı	Kayıt Olan	Doluluk Oranı (%)	Boş Kalan
Eğitim Fakültesi	505	479	%95	26
Fen Edebiyat Fakültesi	743	738	%99	5
İktisadi ve İdari Bilimler Fakültesi	411	413	%100	0
Mühendislik Fakültesi	182	106	%58	76
Tarım Bilimleri ve Teknolojileri Fakültesi	114	111	%97	3
Mimarlık Fakültesi	124	65	%52	59

İletişim Fakültesi	206	207	%100	0
Türk Musikisi Devlet Konservatuarı	50	42	%84	8
İslami İlimler Fakültesi	247	249	%100	0
Tıp Fakültesi	113	114	%100	0
Zübeyde Hanım Sağlık Bilimleri Fakültesi	217	218	%100	0
Bor Sağlık Bilimleri Fakültesi	52	52	%100	0
Güzel Sanatlar Fakültesi	76	76	%100	0
Spor Bilimleri Fakültesi	182	157	%86	25
Diş Hekimliği Fakültesi	31	31	%100	0
Bor Meslek Yüksekokulu	600	595	%99	5
Niğde Sosyal Bilimler Meslek Yüksekokulu	1009	967	%96	42
Niğde Teknik Bilimler Meslek Yüksekokulu	538	537	%99	1
Ulukışla Meslek Yüksekokulu	109	104	%95	5
Niğde Zübeyde Hanım Sağlık Hizmetleri Meslek Yüksekokulu	498	493	%99	5
Bor Halil-Zöhrre Ataman Meslek Yüksekokulu	78	76	%97	2
TOPLAM	6.085	5830	%96	255

*2022-2023 eğitim öğretim yılı ÖSYM Kontenjanı dikkate alınmıştır.

5.1.5- Yüksek Lisans ve Doktora Programları Öğrenci Sayıları

Birim Adı	Programı	Yüksek Lisans		Doktora	Toplam
		Tezli	Tezsiz		
Sosyal Bilimler Enstitüsü	Kamu Yönetimi	83	50		133
	İktisat	89		20	109
	Beden Eğitimi ve Spor	59		13	72
	İşletme Genel	121	20	46	187
	Tarih	66		17	83
	Türk Dili ve Edebiyatı	130		35	165
	Sosyoloji	65			65

	Avrasya Arařtırmaları	49		31	80
	Maliye	50			50
	Müzikoloji	37			37
	Uluslararası Ticaret ve Lojistik Yönetimi	39			39
	Saęlık Yönetim		19		19
	Bankacılık ve Finans	40		3	43
	Çaędař Türk Lehçeleri ve Edebiyatları	39		15	54
	Türk Müzięi	10			10
	Siyaset Bilimi ve Uluslararası İliřkiler	35		3	38
Fen Bilimleri Enstitüsü	Jeoloji Mühendislięi	36		7	43
	Mimarlık	10			10
	Makine Mühendislięi	70		23	93
	Çevre Mühendislięi	41		10	51
	Elektrik-Elektronik Mühendislięi	36		11	47
	İnřaat Mühendislięi	75		16	91
	Matematik	26		3	29
	Fizik	19		6	25
	Biyoloji	25		8	33
	Kimya	14		5	19
	Maden Mühendislięi	22		4	26
	Gıda Mühendislięi	28		17	45
	Tarımsal Genetik Mühendislięi	13		24	37
	Biyoteknoloji	37		8	45
	Hayvansal Üretim ve Teknolojileri	18		23	41
	Bitkisel Üretim ve Teknolojileri	49		31	80
	Enerji Bilimi ve Teknolojileri	35		3	38
	Harita Mühendislięi	37			37
	Afet Yönetimi	25			25
	İř Saęlığı ve Güvenlięi		60		60
Eęitim Bilimleri Enstitüsü	Türkçe Eęitimi ve Sosyal Bilgiler	84		11	95
	Bilgisayar Öęretimi ve Teknolojileri	37			37
	Güzel Sanatlar Eęitimi	48			48
	Eęitim Bilimleri	209			209
	Matematik ve Fen Bilimleri Eęitimi	121		2	123
	Sınıf Eęitimi			3	3
	Temel Eęitimi	124			124
Saęlık Bilimleri Enstitüsü	Hareket Ve Antrenman Bilimleri	40		3	43
	İç Hastalıkları Hemřirelięi	15			15

	Psikiyari Hemşireliği	8			8
	Tıbbi Fizyoloji	8			8
	Tıbbi Mikrobiyoloji	2			2
	Doğum ve Kadın Hastalıkları Hemşireliği	9			9
	TOPLAM	2233	149	401	2783

*2022 Ekim ayı öğrenci sayıları esas alınarak düzenlenmiştir.

5.1.6- Uluslararası Öğrenciler

Uluslararası Öğrencilerin Sayısı ve Bölümleri				
Birimin Adı	Bölümü	K	E	TOPLAM
Eğitim Fakültesi	Sınıf Öğretmenliği	7	1	8
	Müzik Öğretmenliği	3	0	3
	İngilizce Öğretmenliği	1	2	3
	Resim-İş Öğretmenliği	1	0	1
	Rehberlik ve Psikolojik Danış.	6	2	8
	Türkçe Öğretmenliği	0	1	1
	Okul Öncesi Eğitimi	5	0	5
	İlköğretim Matematik Öğretmenliği	4	0	4
	Bilgisayar ve Öğretim Teknik Öğretmenliği	0	1	1
Fen Edebiyat Fakültesi	Biyoloji	3	2	5
	Kimya	2	1	3
	Fizik	4	2	6
	Matematik	1	1	2
	Sanat Tarihi	0	0	0
	Sosyoloji	4	2	6
	Tarih	1	3	4
	Biyoteknoloji	1	1	2
	Türk Dili ve Edebiyatı	3	0	3
	İngiliz Dili ve Edebiyatı	5	2	7
	Coğrafya	4	2	6
	Çağdaş Türk Lehçeleri ve Edebiyatları	4	1	5
İktisadi ve İdari Bilimler Fakültesi	İktisat	2	17	19
	İşletme	5	12	17
	Kamu Yönetimi	4	3	7
	Siyaset Bilimi ve Uluslararası İlişkiler	5	14	19
	Finans ve Bankacılık	2	9	11
	Maliye	5	5	10

	Uluslararası Ticaret ve Lojistik	4	10	14
Mühendislik Fakültesi	Çevre Mühendisliği	4	6	10
	Elektrik-Elektronik Mühendisliği	3	31	34
	Bilgisayar Mühendisliği	0	1	1
	İnşaat Mühendisliği	2	17	19
	Maden Mühendisliği	0	6	6
	Mekatronik	0	4	4
	Makine Mühendisliği	2	12	14
	Gıda Mühendisliği	6	4	10
	Harita Mühendisliği	0	4	4
	Jeoloji Mühendisliği	0	9	9
Tarım Bilimleri ve Teknolojileri Fakültesi	Bitkisel Üretim ve Teknolojileri	5	19	24
	Hayvansal Üretim ve Teknolojileri	3	8	11
	Biyosistem Mühendisliği	0	1	1
	Tarımsal Genetik Mühendisliği	6	19	25
İletişim Fakültesi	Halkla İlişkiler ve Reklamcılık	8	6	14
	Radyo, Televizyon ve Sinema	1	3	4
	Gazetecilik	2	0	2
Tıp Fakültesi	Tıp	7	6	13
İslami İlimler Fakültesi	İslami İlimler	7	5	12
Mimarlık Fakültesi	Mimarlık	12	12	24
Güzel Sanatlar Fakültesi	Tekstil ve Moda Tasarımı	1	1	2
	Resim	1	0	1
Spor Bilimleri Fakültesi	Beden Eğitimi ve Spor Öğretmenliği	0	0	0
	Antrenörlük Eğitimi	1	0	1
	Spor Yöneticiliği	0	2	2
Zübeyde Hanım Sağlık Bilimleri Fakültesi	Ebelik	13	0	13
	Hemşirelik	10	2	12
	Sağlık Yönetimi	1	0	1
Sosyal Bilimler Enstitüsü	Beden Eğitimi ve Spor	0	1	1
	İktisat	3	5	8
	Türk Dili Ve Edebiyatı	7	5	12
	Kamu Yönetimi	1	7	8
	Sosyoloji	0	2	2
	Tarih	2	0	2
	Bankacılık ve Finans	1	7	8
	Yönetim ve Organizasyon	0	0	0
	Üretim Yönetim ve Pazarlama	2	2	4
	Çağdaş Türk Lehçeleri ve Edebiyatı	8	2	10
	Siyaset Bilimi ve Uluslararası İlişkiler	0	4	4
	Uluslararası Ticaret ve Lojistik Yönetimi	1	2	3

	Maliye	0	2	2
	Muhasebe ve Finansman	2	9	11
	İşletme Genel	1	2	3
	Avrasya Araştırmaları	9	13	22
Fen Bilimleri Enstitüsü	Biyoloji	4	2	6
	Kimya	1	1	2
	Matematik	0	0	0
	İnşaat Müh.	1	8	9
	Maden Mühendisliği	1	7	8
	Makine Mühendisliği	0	4	4
	Fizik	0	5	5
	Harita Mühendisliği	0	2	2
	Elektrik Elektronik Mühendisliği	2	5	7
	Jeoloji Mühendisliği	1	10	11
	Biyoteknoloji	2	3	5
	Çevre Mühendisliği	5	13	18
	Bitkisel Üretim ve Teknolojileri	12	21	33
	Gıda Mühendisliği	3	2	5
	Enerji Bilimi ve Teknolojileri	0	11	11
	Tarımsal Genetik Mühendisliği	4	9	13
	Afet Yönetimi	1	0	1
	Hayvansal Üretim ve Teknolojileri	8	16	24
Eğitim Bilimleri Enstitüsü	Sınıf Eğitimi	1	0	1
	Sosyal Bilgiler Eğitimi	0	2	2
	Rehberlik ve Psikolojik Danışmanlık	0	1	1
	Müzik Eğitimi	1	0	1
	Eğitim Yönetimi	1	0	1
	Fen Bilgisi Eğitimi	1	0	1
	Eğitim Programları ve Öğretim	1	0	1
Sağlık Bilimleri Enstitüsü	Tıbbi Mikrobiyoloji	1	0	1
	Tıbbi Fizyoloji	0	1	1
TOPLAM		269	458	727

*2022-2023 eğitim öğretim yılı aktif uluslararası öğrenciler (15.10.2022)

5.1.7- Diğer Hizmetler

(2021–2022 eğitim-öğretim yılı Lisans, Ön Lisans, Yüksek Lisans ve Doktora mezun öğrencilere verilen diploma ve diploma eki sayıları aşağıdaki tabloda gösterilmiştir.)

2021-2022 EĞİTİM-ÖĞRETİM YILI GÜZ -BAHAR YARIYILI/YAZ OKULU/ BÜTÜNLEME VE TEK DERS SINAVI/STAJ SONU BASILAN DİPLOMA SAYISI					
FAKÜLTE/YÜKSEKOKUL/ MESLEK YÜKSEKOKUL/ENSTİTÜ	GÜZ YARIYIL MEZUN SAYISI	BAHAR YARIYILI MEZUN SAYISI	BÜTÜNLEME VE TEK DERS SINAVLARI VE STAJ VE YAZ OKULU SONRASI MEZUNLARI	TOPLAM	DİPLOMA EKLERİ
Eğitim Fakültesi	10	370	83	463	463
Fen-Edebiyat Fakültesi	44	336	105	485	485
İktisadi ve İdari Bilimler Fakültesi	58	204	121	383	383
Mühendislik Fakültesi	99	45	285	429	323
İletişim Fakültesi	4	32	17	53	52
Mimarlık Fakültesi	7	22	22	51	51
Türk Musikisi Devlet Konservatuvarı	4	16	14	34	34
İslami İlimler Fakültesi	19	178	46	243	243
Tarım Bilimleri ve Teknolojileri Fakültesi	8	31	15	54	54
Spor Bilimleri Fakültesi	9	182	32	223	223
Zübeyde Hanım Sağlık Bilimleri Fakültesi	8	108	24	140	140
Bor Meslek Yüksekokulu	30	147	139	316	0
Ulukışla Meslek Yüksekokulu	2	32	28	62	0
Niğde Zübeyde Hanım Sağlık Hizmetleri Meslek Yüksekokulu	14	86	281	381	0
Bor Halil-Zöhre Ataman Meslek Yüksekokulu	4	7	12	23	0
Niğde Sosyal Bilimler Meslek Yüksekokulu	48	238	245	531	0
Niğde Teknik Bilimler Meslek Yüksekokulu	17	32	124	173	0

Fen Bilimleri Enstitüsü	58	52	0	110	58
Sosyal Bilimler Enstitüsü	44	97	0	141	44
Eğitim Bilimleri Enstitüsü	36	88	0	124	36
Sağlık Bilimleri Enstitüsü	0	4	0	4	4
TOPLAM	523	2307	1593	4423	2593

5.1.8-Yatay ve Dikey Geçiş Yapararak Gelen Öğrenci Sayısı

BİRİMLER	DİKEY GEÇİŞ	YATAY GEÇİŞ
Eğitim Fakültesi	4	64
Fen Edebiyat Fakültesi	17	30
İktisadi ve İdari Bilimler Fakültesi	24	11
Mühendislik Fakültesi	11	10
Mimarlık Fakültesi	7	5
Tarım Bilimleri ve Teknolojileri Fakültesi	9	1
İletişim Fakültesi	9	7
İslami İlimler	12	51
Tıp Fakültesi		16
Spor Bilimleri Fakültesi	10	20
Güzel Sanatlar Fakültesi	2	1
Türk Musikisi Devlet Konservatuvarı	0	1
Bor Sağlık Bilimleri Fakültesi		6
Zübeyde Hanım Sağlık Bilimleri Fakültesi	10	22
Niğde Sosyal Bilimler Meslek Yüksekokulu		25
Niğde Teknik Bilimler Meslek Yüksekokulu		5
Bor Meslek Yüksekokulu		18
Bor Halil Zöhre Ataman Meslek Yüksekokulu		3
Niğde Zübeyde Hanım Sağlık Hizmetleri Meslek Yüksekokulu		22
Ulukışla Meslek Yüksekokulu		4
Sosyal Bilimler Enstitüsü		1
Eğitim Bilimleri Enstitüsü		1
Fen Bilimleri Enstitüsü		3
Sağlık Bilimleri Enstitüsü		1
TOPLAM	115	328

*01.10.2021-31.10.2022 tarihleri arasındaki kayıtlar dikkate alınmıştır.

5.1.9-Yatay Geçiş Yapararak Giden Öğrenci Sayısı

BİRİMLER	SAYI
Eğitim Fakültesi	37
Fen Edebiyat Fakültesi	43
Mühendislik Fakültesi	11
İktisadi ve İdari Bilimler Fakültesi	22
İletişim Fakültesi	6
Mimarlık Fakültesi	4
İslami İlimler	9
Tarım Bilimleri ve Teknolojileri Fakültesi	10
Tıp Fakültesi	21
Güzel Sanatlar Fakültesi	5
Bor Sağlık Bilimleri Fakültesi	3
Zübeyde Hanım Sağlık Bilimleri Fakültesi	9
Spor Bilimleri Fakültesi	10
Niğde Sosyal Bilimler Meslek Yüksekokulu	10
Bor Meslek Yüksekokulu	16
Bor Halil Zöhre Ataman Meslek Yüksekokulu	1
Niğde Teknik Bilimler Meslek Yüksekokulu	13
Niğde Zübeyde Hanım Sağlık Hizmetleri Meslek Yüksekokulu	15
Fen Bilimleri Enstitüsü	5
Sosyal Bilimler Enstitüsü	4
TOPLAM	254

* 01.01.2021-31.12.2021 tarihleri arasındaki veriler esas alınarak düzenlenmiştir.

6- Yönetim ve İç Kontrol Sistemi

2020 Yılı Harcamaları	
1	Aylık Telefon Harcamaları
2	Büro Makinelerinde Yedek Parça Alımı
3	Kâğıt, Kalem, Dosya, Zarf Gibi Kırtasiye Harcamaları
4	Makine Teçhizat Bakım ve Onarım Giderleri
5	Diploma Hologramı ve Transkript Bandrol Alımı

6	Toner Alımları
7	Öğrenci Kimlik Kartı ve Kimlik Bandrolü Alımı
8	Onur Belgesi Alımı
9	Ribon ve Film Alımı

II- AMAÇ VE HEDEFLER

A-Birimin Amaç ve Hedefleri

Öğrencilerimizin mezuniyet ile ilgili tüm işlemlerini otomasyon üzerinden yaparak, mezuniyetlerdeki iş yükünü ve zaman kaybını olabildiğince azaltmak.

B- Temel Politikalar ve Öncelikler

- Dürüstlük
- Hoşgörü
- Şeffaflık
- Güvenilirlik
- Sorumluluk bilinci
- Kaliteli hizmet
- Hesap verebilirlik
- Yaratıcılık
- Yenilikçilik
- Saygılı olmak
- Toplumsal sorumluluk
- Etik değerlere bağlı olmak

III- FAALİYETLERE İLİŞKİN BİLGİ VE DEĞERLENDİRMELER

A- Mali Bilgiler

1- Bütçe Uygulama Sonuçları

1.1- Bütçe Giderleri

	2022 BÜTÇE BAŞLANGIÇ ÖDENEĞİ	2022 GERÇEKLEŞME TOPLAMI	GERÇEK. ORANI
	TL	TL	%
Bütçe Giderleri Toplamı	1.946.131,00	1.944.335,71	%99,91
01 - Personel Giderleri	1.555.412,00	1.555.411,31	%99,99
02 - Sosyal Güvenlik Kurumlarına Devlet Primi Giderleri	261.039,00	261.038,64	%99,99
03 - Mal ve Hizmet Alım Giderleri	132.880,00	127.885,76	%96,24
05 - Cari Transferler	-	-	-
06 - Sermaye Giderleri	-	-	-

2- Temel Mali Tablolara İlişkin Açıklamalar

Giderlerin Tertiplere Göre Gider Gerçekleşmesi

Ekonomik Kod		Başlangıç Ödeneği	Eklenen	Kurum Dışı Düşülen	Kurum İçi Eklenen	Kurum İçi Düşülen	Yedek Ödenekten Eklenen	Toplamı Ödenek	Harcama	Kalan	Bloke
E1	E2										
01											
	1	1.715.000,00	694.575,00			854.163,00		1.555.412,00	1.555.411,31	0,69	
	2										
02											
	1	261.000,00	105.705,00			105.666,00		261.039,00	261.038,64	0,36	
03											
	2	40.000,00	80.000,00					120.000,00	119.976,25	23,75	
	3	3.600,00				3.200,00		400	0,00	0,00	
	5	2.280,00						2.280,00	909,75	1.370,25	
	7	7.000,00						7.000,00	6.999,76	0,24	
TOPLAM		2.028.880,00	880.280,00			963.029,00		1.946.131,00	1.944.335,71	1.395,29	

B-Performans Bilgileri

Amaç 1. Eğitim-Öğretimin Kalitesini İyileştirmek

1.1. 2021 Yılı sonunda mezuniyet töreninde diploma ve diploma ekleri verilerek hedef gerçekleştirilmiştir.

1.1.1. 2021 Yılı sonunda Onur ve Yüksek Onur Belgesi almaya hak kazanan öğrencilere mezuniyet töreninde belgeleri verilerek hedef gerçekleştirilmiştir.

Amaç 2. Öğrenci Merkezli Üniversite Anlayışını Güçlendirmek

2.1. Üniversite ile mezunlar arasındaki ilişkiyi etkin bir şekilde sürdürmek.

2.1.1. Mezun Takip Otomasyon Sistemi aktif olarak hizmet vermektedir.

IV-KURUMSAL KABİLİYET VE KAPASİTENİN DEĞERLENDİRİLMESİ

A- Üstünlükler

- Üst yönetimin yeniliklere açık olması ve toplam kalite yönetimine önem verilmesi,
- Çalışanların yönetmeliklere ve yönergelere uygun hareket etmesi,
- Çalışanların iç akademik takvime uymada gösterdiği titizlik.
- Gerekliliği halinde öğrenciye ait bilgilere hızlı bir şekilde ulaşılabilmesi
- Birimler arası bilgi ve belge paylaşımının doğru ve hızlı olması
- Öğrenci otomasyon programlarının kullanılması sonucunda Öğrenci İşleri Daire Başkanlığı ve birim öğrenci işleri bünyesinde verilen bilgi ve belge hizmetleri hızlı ve sağlıklı bir şekilde yürütülmesi
- Üniversitemize kayıt hakkı kazanan öğrencilerimizin kayıtlarının sağlıklı ve çok kısa sürede yapılması,
- Yeni kayıt olan öğrencilere eğitim öğretim yılının başladığı ilk haftada kimlik kartı verilmesi, eski öğrencilerin kimlik kartlarının kaybolması ve yıpranması durumunda bekletilmeden yeni kimlik kartı verilmesi,
- Öğrenci istatistiklerinin sağlıklı yapılması,
- Mezun olan öğrencilerimize mezuniyetten hemen sonra diploma düzenlenmesi ve diploma ile birlikte diploma ekinde verilmesi,
- AKTS (Avrupa Kredi Transfer Sistemi) etiketinin alınmış olması,
- Üniversitemizde çift ana dal ve yan dal uygulama olanağının bulunması,
- Her elemanımızın kapasiteli bilgisayarlarının ve internet bağlantılarının olması,
- Öğrenci memnuniyetinin ön planda tutulması,
- Başkanlığımızda takım çalışması etkin şekilde kullanılması

B- Zayıflıklar

- Hizmet içi seminerlerin ve sosyal danışmanlık hizmetlerinin yetersizliği,
- Öğrenci Danışmanlarının ders kayıtlarına gereken önemi vermemesi,

C- Değerlendirme

Danışmanlık sisteminin daha iyi bir şekilde işlenmesi sonucunda öğrencilerin mağduriyetinin azalacağı düşünülmektedir.

EK-1: HARCAMA YETKİLİSİNİN İÇ KONTROL GÜVENCE BEYANI

İÇ KONTROL GÜVENCE BEYANI^[1]

Harcama yetkilisi olarak yetkim dahilinde;

Bu raporda yer alan bilgilerin güvenilir, tam ve doğru olduğunu beyan ederim.

Bu raporda açıklanan faaliyetler için idare bütçesinden harcama birimimize tahsis edilmiş kaynakların etkili, ekonomik ve verimli bir şekilde kullanıldığını, görev ve yetki alanım çerçevesinde iç kontrol sisteminin idari ve mali kararlar ile bunlara ilişkin işlemlerin yasallık ve düzenliliği hususunda yeterli güvenceyi sağladığını ve harcama birimimizde süreç kontrolünün etkin olarak uygulandığını bildiririm.

Bu güvence, harcama yetkilisi olarak sahip olduğum bilgi ve değerlendirmeler, iç kontroller, iç denetçi raporları ile Sayıştay raporları gibi bilgim dahilindeki hususlara dayanmaktadır.^[2]

Burada raporlanmayan, idarenin menfaatlerine zarar veren herhangi bir husus hakkında bilgim olmadığını beyan ederim.^[3] (NİĞDE 13/01/2023)

Saadet İLBAY
Daire Başkanı

^[1] Harcama yetkilileri tarafından imzalanan iç kontrol güvence beyanı birim faaliyet raporlarına eklenir.

^[2] Yıl içinde harcama yetkilisi değişmişse “benden önceki harcama yetkilisi/yetkililerinden almış olduğum bilgiler” ibaresi de eklenir.

^[3] Harcama yetkilisinin herhangi bir çekincesi varsa bunlar liste olarak bu beyana eklenir ve beyanın bu çekincelerle birlikte dikkate alınması gerektiği belirtilir.