

**T.C.  
ÖMER HALİSDEMİR ÜNİVERSİTESİ**

HARCAMA BİRİMİ ADI

**2016 Yılı  
Birim Faaliyet Raporu**

[ ARALIK 2016 ]

# İçindekiler

---

## BİRİM YÖNETİCİSİNİN SUNUŞU

### I- GENEL BİLGİLER

A- Misyon ve Vizyon

B- Yetki, Görev ve Sorumluluklar

C- Birime İlişkin Bilgiler

1- Fiziksel Yapı

2- Örgüt Yapısı

3- Bilgi ve Teknolojik Kaynaklar

3.1.1- Bilgi Kaynaklarımız

3.1.2- Teknolojik Kaynaklarımız

3.1.3- Yazılımlar

3.1.4- Bilgisayarlar

3.1.5- Diğer Bilgi ve Teknolojik Kaynaklar

4- İnsan Kaynakları

4.1- İdari Personel

4.1.1- İdari Personel Sayısı

4.1.2- İdari Personelin Eğitim Durumu

4.1.3- İdari Personelin Hizmet Süreleri

4.1.4- İdari Personelin Yaş İtibarıyla Dağılımı

4.1.5- İdari Personelin Cinsiyet İtibarıyla Dağılımı

4.2- Sözleşmeli Personel

4.2.1- Sözleşmeli Personel Sayısı

4.2.2- Sözleşmeli Personelin Hizmet Süreleri

4.2.3- Sözleşmeli Personelin Yaş İtibarıyla Dağılımı

4.2.4- Sözleşmeli Personelin Cinsiyet İtibarıyla Dağılımı

5- Sunulan Hizmetler

5.1- Eğitim-Öğretim Hizmetler

5.1.1- 2015-2016 Eğitim-Öğretim Yılında Mezun Olan Öğrenci Sayısı

5.1.2- 2015-2016 Eğitim-Öğretim Yılı Toplam Öğrenci Sayısı

5.1.3- Yabancı Dil Hazırlık Sınıfı Öğrenci Sayısı ve Oranı

5.1.4- Öğrenci Kontenjanları ve Doluluk Oranı

5.1.5- Yüksek Lisans ve Doktora Programları Öğrenci Sayıları

5.1.6- Yabancı Uyruklu Öğrenciler

5.1.7- Diğer Hizmetler

5.1.8- Yatay ve Dikey Geçiş Yaparak Gelen Öğrenci Sayısı

5.1.9- Yatay Geçiş Yaparak Giden Öğrenci Sayısı

6- Yönetim ve İç Kontrol Sistemi

### II- AMAÇ ve HEDEFLER

A- Birimin Amaç ve Hedefleri

B- Temel Politikalar ve Öncelikler

### **III- FAALİYETLERE İLİŞKİN BİLGİ VE DEĞERLENDİRMELER**

#### A- Mali Bilgiler

##### *1- Bütçe Uygulama Sonuçları*

##### *1.1- Bütçe Giderleri*

##### *2- Temel Mali Tablolara İlişkin Açıklamalar*

#### B- Performans Bilgileri

### **IV- KURUMSAL KABİLİYET VE KAPASİTENİN DEĞERLENDİRİLMESİ**

#### A- Üstünlükler

#### B- Zayıflıklar

#### C- Değerlendirme

### **EK-1: HARCAMA YETKİLİSİNİN İÇ KONTROL GÜVENCE BEYANI**

# **Birim Yöneticisinin Sunuşu**

---

10.12.2003 tarihli ve 5018 sayılı Kamu Mali Yönetimi ve Kontrol Kanunu'nun 41. maddesine dayanılarak hazırlanan 17.03.2006 tarihli ve 26111 sayılı Resmi Gazetede yayınlanarak yürürlüğe giren **Kamu İdarelerince Hazırlanacak Faaliyet Raporları Hakkında Yönetmelik** gereği Öğrenci İşleri Daire Başkanlığımızın 2016 Yılı Faaliyet Raporu ekte sunulmuştur.

Faaliyet raporumuzda; misyon ve vizyon, yetki, görev ve sorumluluklar, idareye ilişkin bilgiler, örgüt yapısı, bilgi ve teknolojik kaynaklar, insan kaynakları, sunulan hizmetler, faaliyet bilgileri yer almaktadır.

**Saadet İLBAY**  
**Öğrenci İşleri Daire Başkanı**

# I- GENEL BİLGİLER

## A. Misyon ve Vizyon

### Misyon

Öğrenci İşleri Daire Başkanlığı olarak misyonumuz; öğrenciye hizmeti temel görevleri arasında sayan, kalite ve standartlara uygun teknolojiyi en iyi şekilde kullanarak, planlanan eğitim-öğretim sürecinin düzenli yürütülmesini sağlamayı; öğrencilere, mezunlara, öğretim elemanlarına ve ilişkide olduğumuz kurumlara sağlıklı bilgi-belge hizmeti sunmayı ve fakülte, yüksekokul, konservatuvar, meslek yüksekokullarında yürütülen lisans ve önlisans düzeyinde, kayıt-kabul, eğitim-öğretim ve sınavlara ilişkin yönetmelik esaslarını uygulamayı ve güvenilirliği esas edinmiştir.

### Vizyon

Gelişen bilgi ve teknolojileri kullanarak, güler yüzlü ortamda güvenli ve hızlı bilgi-belge hizmeti sunulan; öğrenci, öğretim elemanı ve çalışanlarının memnuniyetini ön plana çıkaran bir birim olmaktır.

## B. Yetki, Görev ve Sorumluluklar

### 1- Birimin Kuruluşu

3 Temmuz 1992 tarihinde, 3837 sayılı Kanun ile kurulan Ömer Halisdemir Üniversitesi'nin eğitim-öğretim vermeye başlaması ile öğrencilerin kayıtlarını tutma, belge verme, düzenleme konularında gerekli olan her türlü hizmeti vermek üzere Öğrenci İşleri Daire Başkanlığı kurulmuştur. 1998 yılına kadar bütün işlemler manuel ortamda yapılırken, bu yıldan itibaren otomasyon sistemine geçilmiştir. 2001 yılında ise daha kapsamlı olarak otomasyon sistemi kullanılmaya başlanmıştır. 2002–2003 eğitim-öğretim yılından itibaren öğrenciler ders kayıt işlemlerini web üzerinden yapmaya başlamışlardır.

### 2-Öğrenci İşleri Daire Başkanının Yetki, Görev ve Sorumlulukları:

**Yetki:** Başkanlık ile ilgili yazışmaları ve verilecek belgeleri imzalama yetkisine, aynı zamanda da Rektörlük ve Genel Sekreterlik Makamınca uygun görülen kararlarla ilgili uygulama yetkisine sahiptir.

**Görev:** Eğitim-Öğretim hizmetlerinin aksamadan yürütülmesi için personelin denetimi sağlar.

Üniversitemiz öğrencilerinin her türlü öğrencilik haklarından yararlanma ile ilgili işlemlerini yürütür.

Görev alanına giren ve Öğrenci İşleri hizmetlerinin gerektirdiği diğer çalışmaları yapar.

Öğrenci İşleri Daire Başkanlığına ait hizmetlerin aksatılmadan yürütülmesini sağlar.

Öğrenci İşleri Daire Başkanlığı Stratejik Planını, Faaliyet Raporunu hazırlar.

Öğrenci İşlerine ait tüm bilgi ve belgelerin korunması ve saklanması sorumludur.

**Sorumluluklar:** Yükseköğretim Kanunu ile ilgili mevzuatla kendisine verilen görevlerinin gereği gibi yerine getirilmesinden; yetkilerin zamanında ve gereğince kullanılmasından; demirbaş eşyaların korunmasından sorumludur.

## C- Birime İlişkin Bilgiler

### 1- Fiziksel Yapı

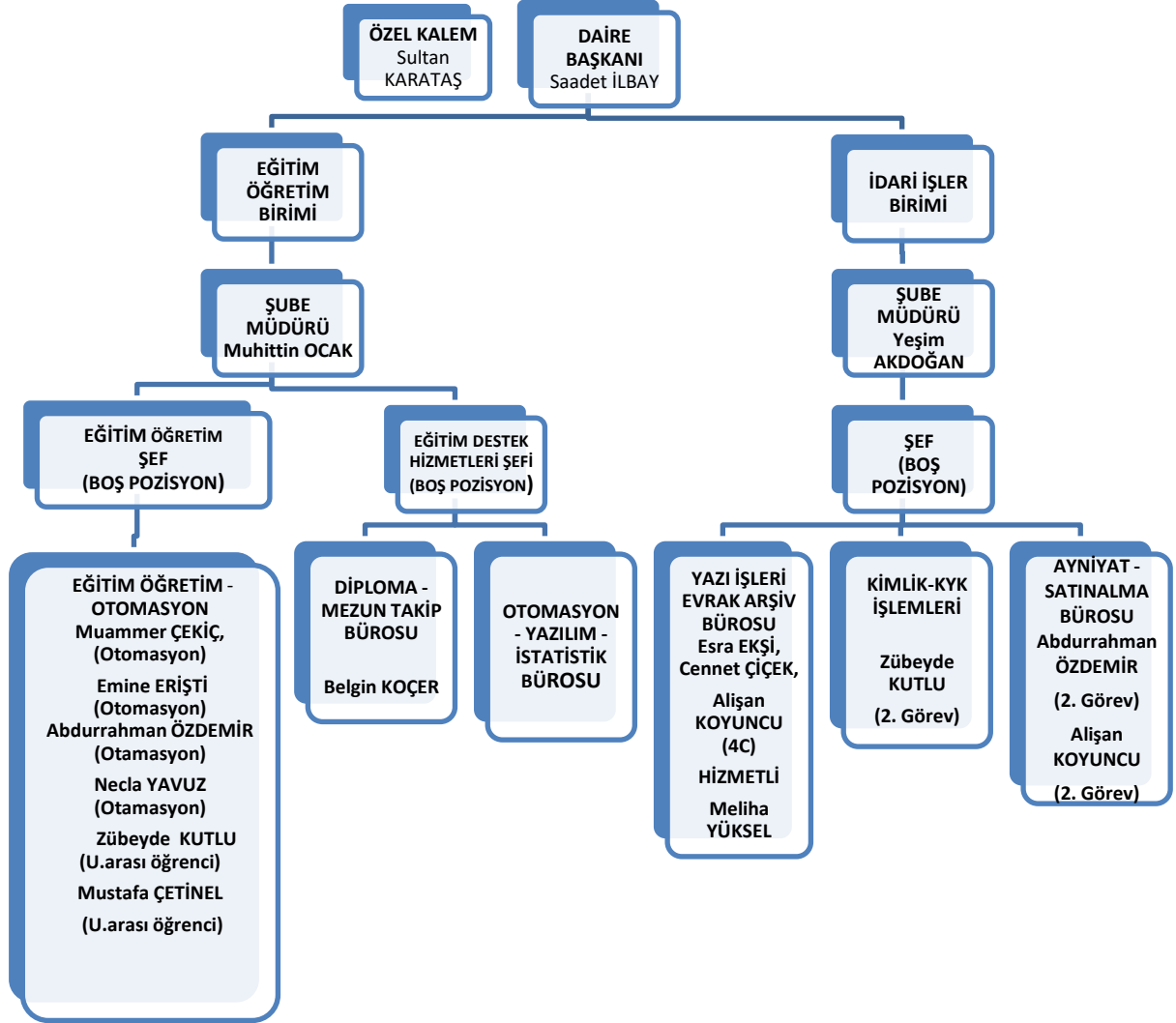
	Sayısı (Adet)	Alanı (m <sup>2</sup> )	Kullanan Sayısı (Kişi)
Öğrenci İşleri Daire Başkanı Bürosu	1	32,82	1
Öğrenci İşleri Daire Başkanı Sekreterliği Bürosu	1	16,49	1
Öğrenci İşleri Şube Müdürü Bürosu	1	33,52	2
Öğrenci İşleri Evrak Bürosu	1	33,52	3
KYK-Burs-Kimlik Bürosu	1	16,49	2
Öğrenci İşleri Eğitim-Öğretim Otomasyon Bürosu	1	33,52	4
Diploma Bürosu	1	16,00	1
Diploma Bürosu Arşivi	1	25,29	-
Öğrenci Kayıt Bürosu	1	90,82	-
Arşiv/Depo	2	*58,04	-
Öğrenci İşleri Malzeme Odası	1	15,50	-
<b>Toplam</b>	<b>12</b>	<b>372,01</b>	<b>14</b>

\*Öğrenci İşleri Bürosu ve Arşiv/Depo Sayısı 2 ile çarpılarak toplam sayı bulunmuştur.

Öğrenci İşleri Daire Başkanlığı Niğde'nin Merkez Yerleşkesinde 3 katlı rektörlük binasının 1. Katında 372,01m<sup>2</sup>kapalı alana sahip 12 odalı merkez biriminde hizmet vermektedir.

## 2- Örgüt Yapısı

Birimimiz örgüt yapısını gösteren şema, aşağıda verilmiştir.



## 3- Bilgi ve Teknolojik Kaynaklar

### 3.1.1- Bilgi Kaynaklarımız

- 04/09/2005 Tarih ve 25926 Sayılı Resmi Gazete’de yayımlanarak yürürlüğe giren Ömer Halisdemir Üniversitesi Ön Lisans ve Lisans Eğitim-Öğretim ve Sınav Yönetmeliği
- 26/12/2005 Tarih ve 26035 Sayılı Resmi Gazete’de yayımlanarak yürürlüğe giren Ömer Halisdemir Üniversitesi Yaz Okulu Eğitim-Öğretim Yönetmeliği.
- Yükseköğretim Kurumlarında Önlisans ve Lisans Düzeyindeki Programlar Arasında Geçiş, Çift Anadal, Yan Dal ile Kurumlar Arası Kredi Transferi Yapılması Esaslarına İlişkin Yönetmelik
- Ömer Halisdemir Üniversitesi Yabancı Diller Yüksekokulu Hazırlık Programı Eğitim Öğretim ve Sınav Yönetmeliği
- Ömer Halisdemir Üniversitesi Lisansüstü Eğitim-Öğretim ve Sınav Yönetmeliği
- Meslek Yüksekokulları ve Açıköğretim Ön Lisans Programları Mezunlarının Lisans Öğrenimine Devamları Hakkında Yönetmelik
- Ömer Halisdemir Üniversitesi Çift Ana Dal Yönergesi,
- Ömer Halisdemir Üniversitesi Yan Dal Yönergesi,
- Ömer Halisdemir Üniversitesi Bağlı Değerlendirme Yönergesi,
- Ömer Halisdemir Üniversitesi Önlisans ve Lisans Düzeyinde Yatay Geçiş Esaslarına İlişkin Yönerge,
- Ömer Halisdemir Üniversitesi Önlisans ve Lisans Düzeyinde Yurt Dışından Öğrenci Kabul Yönergesi,
- Ömer Halisdemir Üniversitesi Öğrenci Konseyi Yönergesi,
- Ömer Halisdemir Üniversitesi Önlisans ve Lisans Özel Öğrenci Yönergesi,
- Ömer Halisdemir Üniversitesi Yabancı Diller Yüksekokulu İsteğe Bağlı Hazırlık Yönergesi,
- Ömer Halisdemir Üniversitesi Erasmus Değişim Programı Yönergesi,
- Ömer Halisdemir Üniversitesi Farabi Değişim Programı Yönergesi,
- Ömer Halisdemir Üniversitesi Mevlana Değişim Programı Yönergesi,
- Ömer Halisdemir Üniversitesi Diploma, Diploma Eki İle Diğer Belgelerin Düzenlenmesine ve Mezuniyette Dereceye Giren Öğrencilerin Tespitine Dair Yönerge,
- Ömer Halisdemir Üniversitesi Enformatik Dersleri Muafiyet Sınav Yönergesi,



- Ömer Halisdemir Üniversitesi Önlisans Ve Lisans Muafiyet Ve İntibak İşlemleri Yönergesi,
- 3843 Sayılı Kanun
- 657 Sayılı Devlet Memurları Kanunu
- 2547 Sayılı Yükseköğretim Kanunu

### 3.1.2-Teknolojik Kaynaklarımız

Birimimizle ilgili bilgi işlem hizmetleri Bilgi İşlem Daire Başkanlığına bağlı olarak öğrenci otomasyon programları üzerinden yürütülmektedir. Başkanlığımız bünyesinde, Bilgi İşlem Dairesi Başkanlığından bağımsız bir sistem ve yazılım birimi mevcut değildir.

### 3.1.3- Yazılımlar

Birimimizde 2010 yılından itibaren, yazılımı Bilgi İşlem Daire Başkanlığınca yapılan Öğrenci Otomasyon Sistemi kullanılmaktadır. Üniversitemizde kayıtlı tüm öğrencilerin, kayıt ve takip işlemleri bu sistem üzerinden yapılmaktadır.

### 3.1.4- Bilgisayarlar

Cinsi	Sayısı (Adet)
Masaüstü Bilgisayar	20
Taşınabilir Bilgisayar	0
TOPLAM	20

### 3.1.5- Diğer Bilgi ve Teknolojik Kaynaklar

Cinsi	Adet
Projeksiyon	-
Slayt Makinesi	-
Tepegöz	-
Episkop	-
Barkot Okuyucu	-
Baskı Makinesi	4
Fotokopi Makinesi	1
Faks	1
Fotoğraf Makinesi	-
Kamera	-
Televizyon	-
Yazıcı	19 (5 adet barkot makinesi, 2 adet diploma, 2 adet diploma eki makinesi,10 adet ofis yazıcısı)
Tarayıcı	3
Müzik Seti	-
Mikroskop	-
DVD	-

TOPLAM	28
--------	----

## 4- İnsan Kaynakları

### Birimin Toplam Personel Sayısı

KADROLU			SÖZLEŞMELİ		Geçici İşçi (Öz Gelir İşçisi)	TOPLAM
Akademik Personel	657 4/A (Memur)	657 4/D (Sürekli İşçi)	657 4/B (Sözleşmeli Personel)	657 4/C (Geçici Personel)		
-	14	-	-	1	-	15

### 4.1- İdari Personel

#### 4.1.1- İdari Personel Sayısı

KADROLARIN DOLULUK ORANINA GÖRE			
Hizmet Sınıflandırması	Dolu	Boş	TOPLAM
Genel İdari Hizmetler Sınıfı	13		
Sağlık Hizmetleri Sınıfı	-		
Teknik Hizmetler Sınıfı	-		
Eğitim ve Öğretim Hizmetleri Sınıfı	-		
Avukatlık Hizmetleri Sınıfı	-		
Din Hizmetleri Sınıfı	-		
Yardımcı Hizmetler Sınıfı	1		
Geçici Personel 4/C maddesine göre	1		
TOPLAM	15		

#### 4.1.2- İdari Personelin Eğitim Durumu

	İlköğretim	Lise	Ön Lisans	Lisans	Yüksek Lisans ve Doktora	TOPLAM
Kişi Sayısı	0	1	4	10	0	15
Yüzde	%0	%6,7	%26,7	%66,6	%0	%100

#### 4.1.3- İdari Personelin Hizmet Süreleri

	1-3 Yıl	4-6 Yıl	7-10 Yıl	11-15 Yıl	16-20 Yıl	21 - Üzeri	TOPLAM
Kişi Sayısı	2	6	3	0	1	3	15
Yüzde	%13,3	%40	%20	%0	%6,7	%20	%100

#### 4.1.4- İdari Personelin Yaş İtibarıyla Dağılımı

	21-25 Yaş	26-30 Yaş	31-35 Yaş	36-40 Yaş	41-50 Yaş	51-Üzeri	TOPLAM
Kişi Sayısı	0	5	3	2	4	1	15
Yüzde	%0	%33,3	%20	%13,3	%26,7	%6,7	%100

#### 4.1.5- İdari Personelin Cinsiyet İtibarıyla Dağılımı

HİZMET SINIFLANDIRMASI	K	E	TOPLAM
Genel İdari Hizmetler Sınıfı	9	4	13
Sağlık Hizmetleri Sınıfı	-	-	-
Teknik Hizmetler Sınıfı	-	-	-
Eğitim ve Öğretim Hizmetleri Sınıfı	-	-	-
Avukatlık Hizmetleri Sınıfı	-	-	-
Din Hizmetleri Sınıfı	-	-	-
Yardımcı Hizmetler Sınıfı	1	-	1
Geçici Personel 4/C maddesine göre	-	1	1
TOPLAM	10	5	15

## 4.2- Sözleşmeli Personel

#### 4.2.1- Sözleşmeli Personel Sayısı

UNVAN	Çalıştığı Birim	Sayı (Kişi)
Geçici Personel 4/C maddesine göre	Yazı İşleri	1
TOPLAM		1

#### 4.2.2- Sözleşmeli Personelin Hizmet Süreleri

	1-3 Yıl	4-6 Yıl	7-10 Yıl	11-15 Yıl	16-20 Yıl	21 - Üzeri
Kişi Sayısı	0	1	0	0	0	0
Yüzde	0	%100	0	0	0	0

#### 4.2.3- Sözleşmeli Personelin Yaş İtibarıyla Dağılımı

	21-25 Yaş	26-30 Yaş	31-35 Yaş	36-40 Yaş	41-50 Yaş	51 - Üzeri
Kişi Sayısı	0	0	0	1	0	0
Yüzde	0	0	0	%100	0	0

#### 4.2.4- Sözleşmeli Personelin Cinsiyet İtibarıyla Dağılımı

UNVAN	K	E	TOPLAM
Geçici Personel 4/C maddesine göre	0	1	1
TOPLAM	0	1	1

## 5- Sunulan Hizmetler

### 5.1- Eğitim-Öğretim Hizmetler

#### Birimin eğitim-öğretim politikası

Birim olarak eğitim-öğretim politikamız;

- Üniversitemizde öğrenim gören tüm öğrencilerin sorunsuz ve huzurlu bir öğrenim hayatı sürdürebilmeleri için yasalar ve ilgili mevzuat çerçevesinde, uygun teknolojiyi kullanarak en kaliteli hizmeti en kısa sürede vermek.
- Karar alma ve uygulamada, personelin katılımını ön planda tutmak ve sorumluluk almalarını sağlamak.
- Başkanlığımızca yürütülen işlerin şeffaflık ve hesap verilebilirlik, katılımcılık, verimlilik anlayışıyla yerine getirilmesine sağlamak
- İnsani ilişkileri öne çıkarmak ve insan haklarına saygılı olmak
- Zamanı iyi kullanarak kaliteli hizmet vermek
- Etik anlayışa sahip olmak

#### Birimde eğitim-öğretim kalitesinin geliştirilmesine yönelik alınan tedbirler

Eğitim-Öğretim kalitesini geliştirmeye yönelik tedbirlerimiz;

- Üniversitemize yeni kayıt yaptıracak öğrenciler kesin kayıtlarınıPTT şubelerinden alınan e-devlet şifresiyle internet

üzerinden <https://www.turkiye.gov.tr/> adresine girerek “E-hizmetler” bölümünden kayıt yaptırabilmektedirler. E-devlet üzerinden kayıt yaptıramayan öğrencilerimizin ayrıca kayıt tarihlerinde kayıtlarının başkanlığımızca hızlı ve etkili biçimde yapılabilmesi,

- Mevzuatta gerekli olan düzenleme ve güncellemelerin yapılması,
- Başkanlığımızca yürütülen hizmetlerin aksamadan ve hızlı bir şekilde yürütülebilmesi için çalışan personelin takım bilinci içinde bilgi ve becerilerinin, katılım ve motivasyonlarının artırılmasını sağlayacak ortamlar oluşturmak,
- Diğer yükseköğretim kurumu öğrencilerinin özel öğrenci statüsünde kabul edilmesi,
- Üniversitemiz öğrencilerinin özel öğrenci statüsünde diğer yükseköğretim kurumlarından ders alması,
- Üniversitemizde Çift Anadal-Yandal yapılabilmesi,
- Teknolojik gelişime açık olmak,
- Kaynakları israf etmeden etkili kullanmak.

### 5.1.1- 2015-2016Eğitim-Öğretim Yılında Mezun Olan Öğrenci Sayısı

<b>Birimin Adı</b>	<b>TOPLAM</b>
Eğitim Fakültesi	419
Fen Edebiyat Fakültesi	385
İktisadi ve İdari Bilimler Fakültesi	551
Mühendislik Fakültesi	436
Beden Eğitimi ve Spor Yüksekokulu	229
Niğde Zübeyde Hanım Sağlık Yüksekokulu	137
Niğde Zübeyde Hanım Sağlık Hizmetleri MYO	256
Niğde Sosyal Bilimler MYO	505
Niğde Teknik Bilimler MYO	283
Bor Meslek Yüksekokulu	421
Bor Halil-Zöhre Ataman MYO	37
Ulukışla Meslek Yüksekokulu	97
Sosyal Bilimler Enstitüsü	68
Fen Bilimleri Enstitüsü	55
Eğitim Bilimleri Enstitüsü	13
<b>TOPLAM</b>	<b>3892</b>

**5.1.2- 2015–2016 Eğitim-Öğretim Yılı Toplam Öğrenci Sayısı**

FAKÜLTE/YÜKSEKOKUL	ÖĞRENCİ SAYILARI I.ÖĞRETİM		TOPLAM	ÖĞRENCİ SAYILARI II.ÖĞRETİM		TOPLAM	ÖĞRENCİ SAYILARI		TOPLAM
	K	E		K	E		K	E	
Eğitim Fakültesi	1.527	778	2.305	10	11	21	1.537	789	2.326
Fen Edebiyat Fakültesi	1.112	694	1.806	417	302	719	1.529	996	2.525
İktisadi ve İdari Bilimler Fakültesi	1.444	1.081	2.525	900	963	1.863	2.344	2.044	4.388
Mühendislik Fakültesi	463	1.599	2.062	158	1.030	1.188	621	2.629	3.250
Mimarlık Fakültesi	121	114	235	0	0	0	121	114	235
İletişim Fakültesi	94	83	177	0	0	0	94	83	177
İslami İlimler Fakültesi	34	27	61	0	0	0	34	27	61
Tarım Bilimleri ve Teknolojisi Fakültesi	132	128	260	0	0	0	132	128	260
Türk Musikisi Devlet Konservatuvarı	52	64	116	0	0	0	52	64	116
Beden Eğitimi ve Spor Yüksekokulu	216	443	659	49	122	171	265	565	830
Bor Meslek Yüksekokulu	302	1.441	1.743	154	485	639	456	1.926	2.382
Bor Halil-Zöhre Ataman MYO	252	101	353	10	8	18	262	109	371

Niğde Sosyal Bilimler MYO	960	1.040	2.000	549	698	1.247	1.509	1.738	3.247
Niğde Teknik Bilimler MYO	222	1.254	1.476	179	855	1.034	401	2.109	2.510
Niğde Zübeyde Hanım S.H. MYO	328	119	447	319	97	416	647	216	863
Niğde Zübeyde Hanım Sağlık Yüksekokulu	509	156	665	0	0	0	509	156	665
Ulukışla Meslek Yüksekokulu	136	270	406	15	8	23	151	278	429
Eğitim Bilimleri Enstitüsü	153	191	344	0	0	0	153	191	344
Sosyal Bilimler Enstitüsü	431	740	1.171	0	0	0	431	740	1.171
Fen Bilimleri Enstitüsü	298	669	967	0	0	0	298	669	967
Toplam	8.786	10.992	19.778	2.760	4.579	7.339	11.546	15.571	27.117

### 5.1.3- Yabancı Dil Hazırlık Sınıfı Öğrenci Sayısı ve Oranı

Birim Adı	I. Öğretim			II. Öğretim			I. ve II. Öğretim Toplamı (a)	Yüzde*	
	E	K	Top.	E	K	Top.	Sayı		
Mühendislik Fakültesi	Elektrik Elektronik Mühendisliği	70	12	82	72	10	82	164	0.60
	Makine Mühendisliği	90	11	101	98	4	102	203	0.75
	İnşaat Mühendisliği	3	1	4	4	2	6	10	0.03
	Mekatronik Müh.	7	4	11	0	0	0	11	0.04
	Gıda Mühendisliği	3	6	9	0	0	0	9	0.03
Tarım Bilimleri ve Teknolojileri Fakültesi	Bitkisel Üretim ve Teknolojileri	30	15	45	0	0	0	45	0.17
	Tarımsal Genetik Mühendisliği	25	9	34	0	0	0	34	0.13
Mimarlık	Mimarlık	1	1	2	0	0	0	2	0.01
İİBF	İşletme	8	8	16	7	4	11	27	0.10
	Siyaset Bil. ve Uluslararası İlişkiler	1	9	10	1	3	4	14	0.05
Niğde Sosyal Bil. MYO	Uygulamalı İngilizce ve Tercümanlık	28	23	51	0	0	0	51	0.19
TOPLAM		266	99	365	182	23	205	570	2.10

\*Yabancı dil eğitimi gören öğrenci sayısının toplam öğrenci sayısına oranı (Yabancı dil eğitimi gören öğrenci sayısı/Toplam öğrenci sayısı\*100)

#### 5.1.4- Öğrenci Kontenjanları ve Doluluk Oranı

Birimin Adı	ÖSS Kontenjanı	Kayıt Olan	Doluluk Oranı (%)	Boş Kalan
Eğitim Fakültesi	570	572	%100	0
Fen Edebiyat Fakültesi	585	603	%100	0
İktisadi ve İdari Bilimler Fakültesi	1100	1127	%100	0
Mühendislik Fakültesi	590	500	%84	90
Tarım Bilimleri ve Teknolojileri Fakültesi	85	66	%77	19
Mimarlık Fakültesi	60	64	%100	0
İletişim Fakültesi	50	52	%100	0
Türk Musikisi Devlet Konservatuvarı	40	53	%100	0
İslami İlimler	60	62	%100	0
Niğde Zübeyde Hanım Sağlık Yüksekokulu	140	144	%100	0
Niğde BESYO	250	204	%81	46
Bor Meslek Yüksekokulu	690	628	%91	62
Niğde Sosyal Bilimler MYO	965	933	%96	32
Niğde Teknik Bilimler MYO	715	683	%95	32
Ulukışla Meslek Yüksekokulu	115	107	%93	8
Niğde Zübeyde Hanım Sağlık Hizmetleri Meslek Yüksekokulu	330	336	%100	0
Bor Halil-Zöhre Ataman Meslek Yüksekokulu	70	61	%87	9
Toplam	6415	6195	%96	220



### 5.1.5- Yüksek Lisans ve Doktora Programları Öğrenci Sayıları

Birim Adı	Programı	Yüksek Lisans		Doktora	Toplam
		Tezli	Tezsiz		
Sosyal Bilimler Enstitüsü	Kamu Yönetimi	107	24	0	131
	İşletme	298	45	87	430
	İktisat	154	0	0	154
	Beden Eğitimi ve Spor	66	0	0	66
	Tarih	94	0	5	99
	Türk Dili ve Edebiyatı	143	0	21	164
	Sosyoloji	63	0	0	63
	Avrasya Araştırmaları	25	0	15	40
	Sağlık Kurumları İşletmeciliği	0	2	0	2
	Müzikoloji	22	0	0	22
Fen Bilimleri Enstitüsü	Jeoloji Mühendisliği	107	0	1	108
	Makina Mühendisliği	90	0	26	116
	Çevre Mühendisliği	62	0	0	62
	Elektrik-Elektronik Mühendisliği	63	0	9	72
	İnşaat Mühendisliği	96	0	6	102
	Matematik	60	0	4	64
	Fizik	64	0	10	74
	Biyoloji	84	0	20	104
	Kimya	60	0	7	67
	Maden Mühendisliği	45	0	0	45
	Gıda Mühendisliği	24	0	6	30
	Tarımsal Genetik Mühendisliği	41	0	18	59
	Biyoteknoloji	5	0	1	6
	Hayvansal Üretim ve Teknolojileri	5	0	0	5
Bitkisel Üretim ve Teknolojileri	50	0	3	53	
Eğitim Bilimleri Enstitüsü	Türkçe Eğitimi	108	0	0	108
	Güzel Sanatlar	49	0	0	49
	Temel Eğitim	71	0	0	71
	Matematik ve Fen Bilimleri Eğitimi	89	0	0	89

	Eđitim Bilimleri	27	0	0	27
<b>Toplam</b>		<b>2172</b>	<b>71</b>	<b>239</b>	<b>2482</b>

### 5.1.6- Yabancı Uyruklu Öğrenciler

Yabancı Uyruklu Öğrencilerin Sayısı ve Bölümleri				
Birimin Adı	Bölümü	K	E	TOPLAM
Eđitim Fakültesi	Sınıf Öğretmenliđi	3	1	4
	Sosyal Bilgiler Öğretmenliđi	1	3	4
	Fen Bilgisi Öğretmenliđi	1	1	2
	Rehberlik ve Psikolojik Danış.	3	1	4
	Türkçe Öğretmenliđi	0	1	1
	Müzik Öğretmenliđi			
	İlköğretim Matematik Öğretmenliđi	2	2	4
	Bilgisayar ve Öğretim Teknik Öğretmenliđi	2	2	4
Fen Edebiyat Fakültesi	Biyoloji	3	6	9
	Kimya	3	2	5
	Fizik	1	6	7
	Matematik	4	5	9
	Sanat Tarihi	2	2	4
	Sosyoloji	2	4	6
	Tarih	1	8	9
	Türk Dili ve Edebiyatı	1	2	3
	Coğrafya	0	2	2
	Çağdaş Türk Lehçeleri	0	3	3
İktisadi ve İdari Bilimler Fakültesi	İktisat	7	26	33
	İşletme	2	18	20
	Kamu Yönetimi	2	24	26
	Siyaset Bilimi ve Uluslararası İlişkiler	2	28	30
	Bankacılık Ve Finans	1	9	10
	Maliye	2	2	4
	U.Arası Tic. ve Loj. Yönetimi	1	6	7
Mühendislik Fakültesi	Çevre Mühendisliđi	2	5	7
	Elektrik-Elektronik Mühendisliđi	2	11	13
	İnşaat Mühendisliđi	2	25	27
	Maden Mühendisliđi	0	8	8
	Makine Mühendisliđi	1	13	14
	Mekatronik Mühendisliđi	1	18	19

	Gıda Mühendisliği	5	1	6
	Harita Mühendisliği	0	3	3
	Jeoloji Mühendisliği	0	4	4
Tarım Bilimleri ve Teknolojileri Fakültesi	Bitkisel Üretim ve Teknolojisi	1	6	7
	Tarımsal Genetik Mühendisliği	3	7	10
İletişim Fakültesi	Halkla İlişkiler ve Reklamcılık	4	4	8
Mimarlık Fakültesi	Mimarlık	7	5	12
Beden Eğitimi ve Spor Yüksekokulu	Beden Eğitimi ve Spor Öğretmenliği	0	5	5
	Antrenörlük Eğitimi	0	3	3
	Spor Yöneticiliği	1	5	6
Niğde Zübeyde Hanım Sağlık Yüksekokulu	Ebelik	5	0	5
	Hemşirelik	4	6	10
Niğde Sosyal Bilimler Meslek Yüksekokulu	Turizm ve Otel İşletmeciliği	0	2	2
Niğde Teknik Bilimler Meslek Yüksekokulu	Radyo ve Televizyon Teknoloji	1	0	1
Bor Halil Zöhre Ataman Meslek Yüksekokulu	Giyim Üretim Teknolojisi	0	1	1
Sosyal Bilimler Enstitüsü	İşletme	5	8	13
	İktisat	1	8	9
	Türk Dili Ve Edebiyatı	8	13	21
	Kamu Yönetimi	0	3	3
	Sosyoloji	3	2	5
	Tarih	0	1	1
	Muhasebe Finansman	4	11	15
	Yönetim Ve Organizasyon	1	5	6
	Üretim Yönetimi ve Pazarlama	5	2	7
	Beden Eğitim ve Spor	0	1	1
	Avrasya Araştırmaları	9	13	22
Fen Bilimleri Enstitüsü	Biyoloji	4	4	8
	Kimya	2	3	5
	İnşaat Müh.	0	6	6
	Makina Mühendisliği	0	12	12
	Elektrik Elektronik Mühendisliği	0	8	8
	Jeoloji Mühendisliği	0	1	1
	Bitkisel Üretim ve Teknolojileri	3	8	11
	Tarımsal Genetik Mühendisliği	9	11	20
	Çevre Mühendisliği	0	1	1
	Gıda Mühendisliği	0	1	1
	Maden Mühendisliği	0	1	1
	Matematik	0	2	2
	Fizik	0	3	3
Eğitim Bilimleri Enstitüsü	Fen Bilgisi Eğitim Programı	0	2	2

TOPLAM		138	427	565
--------	--	-----	-----	-----

### 5.1.7- Diğer Hizmetler

2015–2016 Eğitim-Öğretim yılı Lisans ve Ön Lisans mezun öğrencilere verilen diploma ve diploma eki sayıları aşağıdaki tabloda gösterilmiştir.

<b>2015-2016 EĞİTİM-ÖĞRETİM YILI GÜZ -BAHAR YARIYILI/YAZ OKULU/ BÜTÜNLEME VE TEK DERS SINAVI/STAJ SONU BASILAN DİPLOMA SAYISI</b>					
<b>FAKÜLTE/YÜKSEKOKUL/MESLEK YÜKSEKOKULU</b>	<b>GÜZ YARIYIL MEZUN SAYISI</b>	<b>BAHAR YARIYILI MEZUN SAYISI</b>	<b>BÜTÜNLEME VE TEK DERS SINAVLARI VE STAJ SONRASI MEZUNLARI</b>	<b>TOPLAM</b>	<b>DİPLOMA EKLERİ</b>
Eğitim Fakültesi	12	346	61	419	419
Fen-Edebiyat Fakültesi	38	238	109	385	384
İktisadi ve İdari Bilimler Fakültesi	49	360	142	551	550
Mühendislik Fakültesi	90	180	166	436	428
Beden Eğitimi Ve Spor Yüksekokulu	18	162	49	229	228
Niğde Zübeyde Hanım Sağlık Y.O.	4	110	23	137	137
Bor Meslek Yüksekokulu	52	191	178	421	0
Ulukışla MYO	10	60	27	97	0
Niğde Zübeyde Hanım Sağlık Hizm. MYO	18	140	98	256	0
Bor Halil Zöhre Ataman MYO	5	12	20	37	0
Niğde Sosyal Bilimler MYO	110	128	267	505	0
Niğde Teknik Bilimler MYO	42	90	151	283	0
Enstitüler				136	
<b>TOPLAM</b>	<b>448</b>	<b>2017</b>	<b>1291</b>	<b>3892</b>	<b>2146</b>

### 5.1.8-Yatay ve Dikey Geçiř Yapararak Gelen Öğrenci Sayısı

2015–2016 Eğitim-Öğretim yılı sayıları esas alınarak düzenlenmiştir.

BİRİMLER	DIKEY GEÇİŞ	YATAY GEÇİŞ
Eğitim Fakültesi		93
Fen Edebiyat Fakültesi	3	55
İktisadi Ve İdari Bilimler Fakültesi	49	64
Mühendislik Fakültesi	60	56
Mimarlık Fakültesi	4	7
Tarım Bilimleri ve Teknolojileri Fakültesi	3	1
İletişim Fakültesi	4	3
Beden Eğitimi ve Spor Yüksekokulu		2
Niğde Zübeyde Hanım Sağlık Yüksekokulu	8	16
Niğde Sosyal Bilimler Meslek Yüksekokulu		28
Niğde Teknik Bilimler Meslek Yüksekokulu		32
Bor Meslek Yüksekokulu		33
Niğde Zübeyde Hanım Sağlık Hizmetleri MYO		21
Ulukışla Meslek Yüksekokulu		6
TOPLAM	131	417

### 5.1.9-Yatay Geçiř Yapararak Giden Öğrenci Sayısı

2015–2016 Eğitim-Öğretim yılı sayıları esas alınarak düzenlenmiştir.

BİRİMLER	SAYI
Eğitim Fakültesi	54
Fen Edebiyat Fakültesi	61
Mühendislik Fakültesi	71
İktisadi ve İdari Bilimler Fakültesi	79
İletişim Fakültesi	2
Mimarlık Fakültesi	8
Tarım Bilimleri ve Teknolojileri Fakültesi	4
Niğde Zübeyde Hanım Sağlık Yüksekokulu	7
Beden Eğitimi Ve Spor Yüksekokulu	21
Bor Halil Zöhre Ataman MYO	1

Niğde Sosyal Bilimler Meslek Yüksekokulu	18
Bor Meslek Yüksekokulu	19
Niğde Teknik Bilimler Meslek Yüksekokulu	20
Niğde Zübeyde Hanım Sağlık Hizmetleri MYO	8
Ulukışla Meslek Yüksekokulu	5
TOPLAM	378

## 6- Yönetim ve İç Kontrol Sistemi

2016 Yılı Harcamaları	
1	Aylık Telefon Harcamaları
2	Büro Makinelerinde Yedek Parça Alımı
3	Kâğıt, Kalem, Dosya, Zarf Gibi Kırtasiye Harcamaları
4	Makine Teçhizat Bakım ve Onarım Giderleri
5	Birim Çalışanlarına Ait Görev Yolluk Harcamaları
6	Diploma Hologramı ve Transkript Bandrol Alımı
7	Toner Alımları
8	Öğrenci Kimlik Kartı ve Kimlik Bandrolü Alımı
9	Onur Belgesi Alımı
10	Ribon ve Film Alımı

### Birimin 2017 Yılındaki Öncelikli Hedefleri

Öğrencilerimizin mezuniyet ile ilgili tüm işlemlerini otomasyon üzerinden yaparak, mezuniyetlerdeki iş yükünü ve zaman kaybını olabildiğince azaltmak.

## B- Temel Politikalar ve Öncelikler

- Dürüstlük
- Hoşgörü
- Şeffaflık
- Güvenilirlik
- Sorumluluk bilinci
- Kaliteli hizmet
- Hesap verebilirlik
- Yaratıcılık
- Yenilikçilik
- Saygılı olmak
- Toplumsal sorumluluk
- Etik değerlere bağlı olmak

# III- FAALİYETLERE İLİŞKİN BİLGİ VE DEĞERLENDİRMELER

## A- Mali Bilgiler

### 1- Bütçe Uygulama Sonuçları

#### 1.1- Bütçe Giderleri

	2016 BÜTÇE BAŞLANGIÇ ÖDENEĞİ	2016 GERÇEKLEŞME TOPLAMI	GERÇEK. ORANI
	TL	TL	%
Bütçe Giderleri Toplamı	776.300,00	767.121,70	%98,82
01 - Personel Giderleri	588.900,00	588.600,43	%99,95
02 - Sosyal Güvenlik Kurumlarına Devlet Primi Giderleri	97.800,00	97.149,73	%99,33
03 - Mal Ve Hizmet Alım Giderleri	89.600,00	81.371,54	%90,82
05 - Cari Transferler	-	-	-
06 - Sermaye Giderleri	-	-	-

## 2- Temel Mali Tablolara İlişkin Açıklamalar

### Giderlerin Tertiplere Göre Gider Gerçekleşmesi

Ekonomik Kod		Başlangıç Ödeneği	Eklenen	Kurum Dışı Düşülen	Kurum İçi Eklenen	Kurum İçi Düşülen	Yedek Ödenekten Eklenen	Toplamı Ödenek	Harcama	Kalan	Blok
E1	E2										
01											
	1	559.900,00			29.000,00			588.900,00	588.600,43	299,57	
	2										
02											
	1	97.800,00						97.800,00	97.149,73	650,27	
03											
	2	49.000,00			28.000,00			77.000,00	75.689,26	1.310,74	
	3	3.000,00						3.000,00	3.000,00	0,00	
	5	3.000,00						3.000,00	1.330,00	1.670,00	
	7	6.600,00						6.600,00	1.352,28	5.247,72	
TOPLAM		719.300,00			57.000,00			776.300,00	767.121,70	9.178,30	

## B-Performans Bilgileri

### Amaç 1.EĞİTİM-ÖĞRETİMİN KALİTESİNİ İYİLEŞTİRMEK

1.1.2016 Yılı sonunda mezuniyet töreninde diploma ve diploma ekleri verilerek hedef gerçekleştirilmiştir.

1.2.2016 Yılı sonunda Onur ve Yüksek Onur Belgesi almaya hak kazanan öğrencilere mezuniyet töreninde belgeleri verilerek hedef gerçekleştirilmiştir.

1.3.Başkanlığımızda diploma birimi oluşturmak.

1.3.1. Diploma Birimi oluşturulmuş olup, hedef gerçekleştirilmiştir.

### Amaç 2.ÖĞRENCİ MERKEZLİ ÜNİVERSİTE ANLAYIŞINI GÜÇLENDİRMEK

2.1.Üniversite ile mezunlar arasındaki ilişkiyi etkin bir şekilde sürdürmek.

2.1.1.2016 yılı sonuna adar Mezun Takip Otomasyon Sisteminin kurulması ile ilgili çalışmalar tamamlanmıştır.

2.1.1.1. Mezun Takip Otomasyon Sistemi aktif olarak hizmet vermektedir.



# IV- KURUMSAL KABİLİYETVE KAPASİTENİN DEĞERLENDİRİLMESİ

## A- Üstünlükler

- Üst yönetimin yeniliklere açık olması ve toplam kalite yönetimine önem verilmesi,
- Çalışanların yönetmeliklere ve yönergelere uygun hareket etmesi,
- Çalışanların iç akademik takvime uymada gösterdiği titizlik.
- Gerekliliği halinde öğrenciye ait bilgilere hızlı bir şekilde ulaşılabilmesi
- Birimler arası bilgi ve belge paylaşımının doğru ve hızlı olması
- Öğrenci otomasyon programlarının kullanılması sonucunda Öğrenci İşleri Daire Başkanlığı ve birim öğrenci işleri bünyesinde verilen bilgi ve belge hizmetleri hızlı ve sağlıklı bir şekilde yürütülmesi
- Üniversitemize kayıt hakkı kazanan öğrencilerimizin kayıtlarının sağlıklı ve çok kısa sürede yapılması,
- Yeni kayıt olan öğrencilere kayıt esnasında kimlik kartı verilmesi, eski öğrencilerin kimlik kartlarının kaybolması ve yıpranması durumunda bekletilmeden yeni kimlik kartı verilmesi,
- Öğrenci istatistiklerinin sağlıklı yapılması,
- Mezun olan öğrencilerimize mezuniyetten hemen sonra diploma düzenlenmesi ve diploma ile birlikte diploma ekininde verilmesi,
- AKTS (Avrupa Kredi Transfer Sistemi) etiketinin alınmış olması,
- Üniversitemizde çift ana dal ve yan dal uygulama olanağının bulunması,
- Her elemanımızın kapasiteli bilgisayarlarının ve internet bağlantılarının olması,
- Öğrenci memnuniyetinin ön planda tutulması,
- Başkanlığımızda takım çalışması etkin şekilde kullanılması

## B- Zayıflıklar

- Birimlerin yönetmeliği tam olarak bilmemeleri,
- Öğrenci Danışmanlarının ders kayıtlarına gereken önemi vermemesi,

## C- Değerlendirme

Danışmanlık sisteminin daha iyi bir şekilde işlenmesi sonucunda öğrencilerin mağduriyetinin azalacağı düşünülmektedir.

## EK-1: HARCAMA YETKİLİSİNİN İÇ KONTROL GÜVENCE BEYANI

### İÇ KONTROL GÜVENCE BEYANI<sup>[1]</sup>

Harcama yetkilisi olarak yetkim dahilinde;

Bu raporda yer alan bilgilerin güvenilir, tam ve doğru olduğunu beyan ederim.

Bu raporda açıklanan faaliyetler için idare bütçesinden harcama birimimize tahsis edilmiş kaynakların etkili, ekonomik ve verimli bir şekilde kullanıldığını, görev ve yetki alanım çerçevesinde iç kontrol sisteminin idari ve mali kararlar ile bunlara ilişkin işlemlerin yasallık ve düzenliliği hususunda yeterli güvenceyi sağladığını ve harcama birimimizde süreç kontrolünün etkin olarak uygulandığını bildiririm.

Bu güvence, harcama yetkilisi olarak sahip olduğum bilgi ve değerlendirmeler, iç kontroller, iç denetçi raporları ile Sayıştay raporları gibi bilgim dahilindeki hususlara dayanmaktadır.<sup>[2]</sup>

Burada raporlanmayan, idarenin menfaatlerine zarar veren herhangi bir husus hakkında bilgim olmadığını beyan ederim.<sup>[3]</sup>(NİĞDE 20/01/2017)

Saadet İLBAY

Öğrenci İşleri Daire Başkanı

<sup>[1]</sup> Harcama yetkilileri tarafından imzalanan iç kontrol güvence beyanı birim faaliyet raporlarına eklenir.

<sup>[2]</sup> Yıl içinde harcama yetkilisi değişmişse “benden önceki harcama yetkilisi/yetkililerinden almış olduğum bilgiler” ibaresi de eklenir.

<sup>[3]</sup> Harcama yetkilisinin herhangi bir çekincesi varsa bunlar liste olarak bu beyana eklenir ve beyanın bu çekincelerle birlikte dikkate alınması gerektiği belirtilir.