

**T.C.  
NİĞDE ÖMER HALİSDEMİR  
ÜNİVERSİTESİ**

**ÖĞRENCİ İŞLERİ DAİRE BAŞKANLIĞI**

**2021 Yılı  
Birim Faaliyet Raporu**

[ OCAK 2022 ]

# İçindekiler

---

## BİRİM YÖNETİCİSİNİN SUNUŞU

### I- GENEL BİLGİLER

A- Misyon ve Vizyon

B- Yetki, Görev ve Sorumluluklar

C- Birime İlişkin Bilgiler

1- Fiziksel Yapı

2- Örgüt Yapısı

3- Bilgi ve Teknolojik Kaynaklar

3.1.1- Bilgi Kaynaklarımız

3.1.2- Teknolojik Kaynaklarımız

3.1.3- Yazılımlar

3.1.4- Bilgisayarlar

3.1.5- Diğer Bilgi ve Teknolojik Kaynaklar

4- İnsan Kaynakları

4.1- İdari Personel

4.1.1- İdari Personel Sayısı

4.1.2- İdari Personelin Eğitim Durumu

4.1.3- İdari Personelin Hizmet Süreleri

4.1.4- İdari Personelin Yaş İtibarıyla Dağılımı

4.1.5- İdari Personelin Cinsiyet İtibarıyla Dağılımı

4.2- Sözleşmeli Personel

4.2.1- Sözleşmeli Personel Sayısı

4.2.2- Sözleşmeli Personelin Hizmet Süreleri

4.2.3- Sözleşmeli Personelin Yaş İtibarıyla Dağılımı

4.2.4- Sözleşmeli Personelin Cinsiyet İtibarıyla Dağılımı

5- Sunulan Hizmetler

5.1- Eğitim-Öğretim Hizmetler

5.1.1- 2019-2020 Eğitim-Öğretim Yılında Mezun Olan Öğrenci Sayısı

5.1.2- 2020-2021 Eğitim-Öğretim Yılı Toplam Öğrenci Sayısı

5.1.3- Yabancı Dil Hazırlık Sınıfı Öğrenci Sayısı ve Oranı

5.1.4- Öğrenci Kontenjanları ve Doluluk Oranı

5.1.5- Yüksek Lisans ve Doktora Programları Öğrenci Sayıları

5.1.6- Uluslararası Öğrenciler

5.1.7- Diğer Hizmetler

5.1.8- Yatay ve Dikey Geçiş Yaparak Gelen Öğrenci Sayısı

5.1.9- Yatay Geçiş Yaparak Giden Öğrenci Sayısı

6- Yönetim ve İç Kontrol Sistemi

### II- AMAÇ ve HEDEFLER

A- Birimin Amaç ve Hedefleri

B- Temel Politikalar ve Öncelikler

### **III- FAALİYETLERE İLİŞKİN BİLGİ VE DEĞERLENDİRMELER**

#### **A- Mali Bilgiler**

- 1- Bütçe Uygulama Sonuçları
  - 1.1- Bütçe Giderleri
- 2- Temel Mali Tablolara İlişkin Açıklamalar

#### **B- Performans Bilgileri**

### **IV- KURUMSAL KABİLİYET VE KAPASİTENİN DEĞERLENDİRİLMESİ**

#### **A- Üstünlükler**

#### **B- Zayıflıklar**

#### **C- Değerlendirme**

### **EK-1: HARCAMA YETKİLİSİNİN İÇ KONTROL GÜVENCE BEYANI**

# Birim Yöneticisinin Sunuşu

---

10.12.2003 tarihli ve 5018 sayılı Kamu Mali Yönetimi ve Kontrol Kanunu'nun 41. maddesine dayanılarak hazırlanan 17.03.2006 tarihli ve 26111 sayılı Resmi Gazetede yayınlanarak yürürlüğe giren **Kamu İdarelerince Hazırlanacak Faaliyet Raporları Hakkında Yönetmelik** gereği Öğrenci İşleri Daire Başkanlığımızın 2021 Yılı -Birim Faaliyet Raporu ekte sunulmuştur.

Öğrenci odaklı bir anlayış doğrultusunda, akademik ve idari birimler ile uyum içinde çalışma ortamı sağlanarak eğitim-öğretim faaliyetlerinin problemsiz bir şekilde yürütülmesi amaçlanmaktadır. Başkanlığımız; öğrencilere, mezunlara, öğretim elemanlarına ve hizmet verilen kurumlara, bilgi ve iletişim teknolojilerinin etkin bir şekilde kullanımıyla güvenilir ve hızlı bilgi-belge hizmeti sunarak öğrenci, öğretim elemanı ve çalışanların memnuniyetini kazanma gayretindedir. Birimimiz çalışmalarında yoğun mesai ve özveri harcayan ve emeği geçen tüm çalışma arkadaşlarıma teşekkür ediyorum.

Eğitim-Öğretim ilkeleri içerisinde yaptığımız çalışmalar sadece kurum içerisinde dar bir alanı değil ilişki içinde bulunan ya da bulunabilecek diğer kurum ve kuruluşları da ilgilendirmektedir.

Faaliyet raporumuzda; misyon ve vizyon, yetki, görev ve sorumluluklar, idareye ilişkin bilgiler, örgüt yapısı, bilgi ve teknolojik kaynaklar, insan kaynakları, sunulan hizmetler, faaliyet bilgileri yer almaktadır.

**Saadet İLBAY**  
**Daire Başkanı**

# I- GENEL BİLGİLER

## A. Misyon ve Vizyon

### Misyon

Öğrenci İşleri Daire Başkanlığı olarak misyonumuz; öğrenciye hizmeti temel görevleri arasında sayan, kalite ve standartlara uygun teknolojiyi en iyi şekilde kullanarak, planlanan eğitim-öğretim sürecinin düzenli yürütülmesini sağlamayı; öğrencilere, mezunlara, öğretim elemanlarına ve ilişkide olduğumuz kurumlara sağlıklı bilgi-belge hizmeti sunmayı ve fakülte, yüksekokul, konservatuvar, meslek yüksekokullarında yürütülen lisans ve önlisans düzeyinde, kayıt-kabul, eğitim-öğretim ve sınavlara ilişkin yönetmelik esaslarını uygulamayı ve güvenilirliği esas edinmiştir.

### Vizyon

Gelişen bilgi ve teknolojileri kullanarak, güler yüzlü ortamda güvenli ve hızlı bilgi-belge hizmeti sunulan; öğrenci, öğretim elemanı ve çalışanlarının memnuniyetini ön plana çıkaran bir birim olmaktır.

## B. Yetki, Görev ve Sorumluluklar

### 1- Birimin Kuruluşu

3 Temmuz 1992 tarihinde, 3837 sayılı Kanun ile kurulan Niğde Ömer Halisdemir Üniversitesi'nin eğitim-öğretim vermeye başlaması ile öğrencilerin kayıtlarını tutma, belge verme, düzenleme konularında gerekli olan her türlü hizmeti vermeye Öğrenci İşleri Daire Başkanlığı kurulmuştur. 1998 yılına kadar bütün işlemler manuel ortamda yapılırken, bu yıldan itibaren otomasyon sistemine geçilmiştir. 2001 yılında ise daha kapsamlı olarak otomasyon sistemi kullanılmaya başlanmıştır. 2002-2003 eğitim-öğretim yılından itibaren öğrenciler ders kayıt işlemlerini web üzerinden yapmaya başlamışlardır.

### 2-Öğrenci İşleri Daire Başkanının Yetki, Görev ve Sorumlulukları:

**Yetki:** Başkanlık ile ilgili yazışmaları ve verilecek belgeleri imzalama yetkisine, aynı zamanda da Rektörlük ve Genel Sekreterlik Makamınca uygun görülen kararlarla ilgili uygulama yetkisine sahiptir.

**Görev:** Eğitim-Öğretim hizmetlerinin aksamadan yürütülmesi için personelin denetimi sağlar.

Üniversitemiz öğrencilerinin her türlü öğrencilik haklarından yararlanma ile ilgili işlemlerini yürütür.

Görev alanına giren ve Öğrenci İşleri hizmetlerinin gerektirdiği diğer çalışmaları yapar.

Öğrenci İşleri Daire Başkanlığına ait hizmetlerin aksatılmadan yürütülmesini sağlar.

Öğrenci İşleri Daire Başkanlığı Stratejik Planını, Faaliyet Raporunu hazırlar.

Öğrenci İşlerine ait tüm bilgi ve belgelerin korunması ve saklanması sorumludur.

**Sorumluluklar:** Yükseköğretim Kanunu ile ilgili mevzuatla kendisine verilen görevlerinin gereği gibi yerine getirilmesinden; yetkilerin zamanında ve gereğince kullanılmasından; demirbaş eşyaların korunmasından sorumludur.

## C- Birime İlişkin Bilgiler

### 1-Fiziksel Yapı

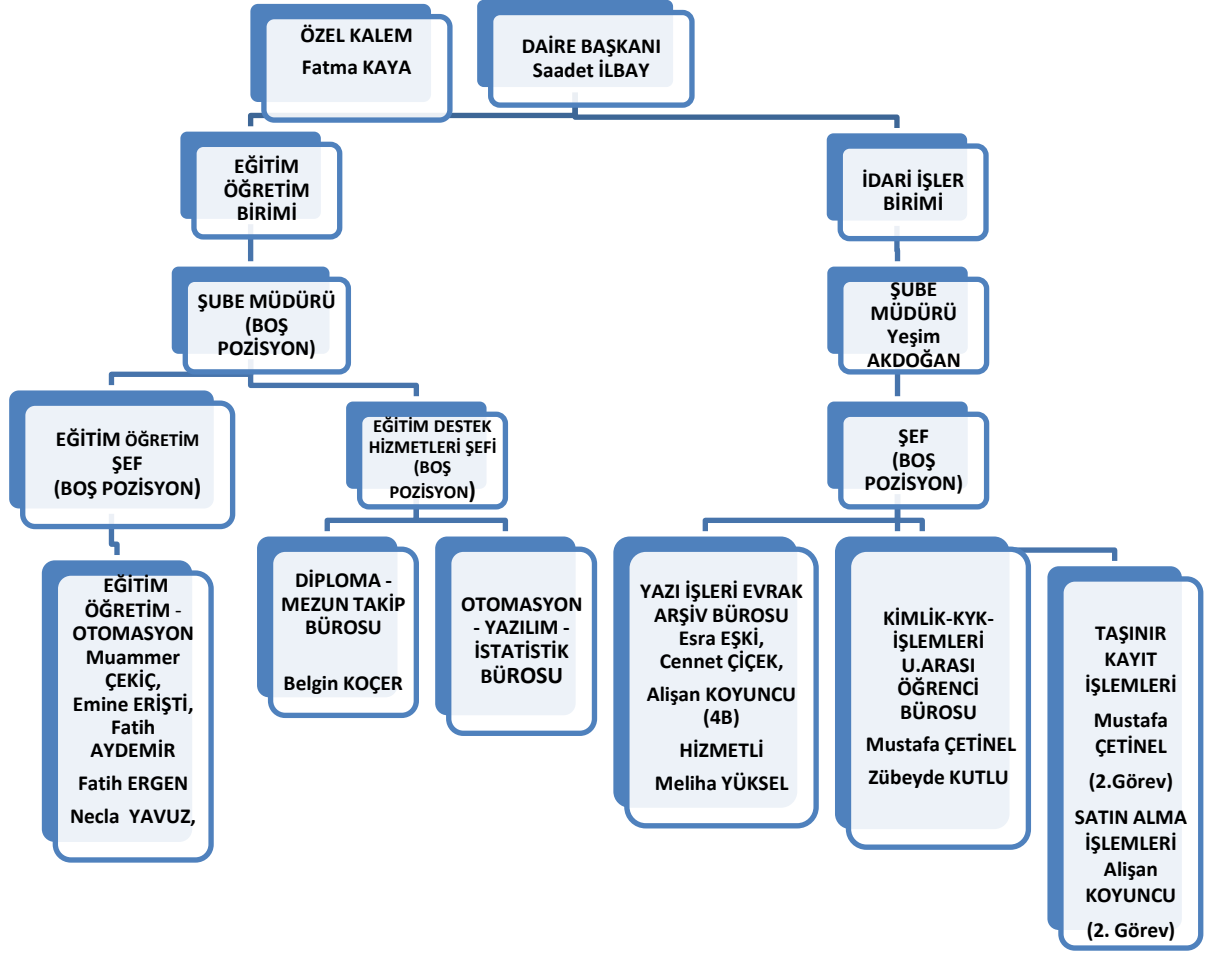
	Sayısı (Adet)	Alanı (m <sup>2</sup> )	Kullanan Sayısı (Kişi)
Öğrenci İşleri Daire Başkanı Bürosu	1	33,065	1
Öğrenci İşleri Daire Başkanı Sekreterliği Bürosu	1	14,221	1
Öğrenci İşleri Şube Müdürü Bürosu	1	14,298	1
Öğrenci İşleri Evrak Bürosu	1	29,082	3
KYK-Burs-Kimlik Bürosu-Uluslararası Öğrenci Bürosu	1	29,009	2
Öğrenci İşleri Eğitim-Öğretim Otomasyon Bürosu (1)	1	28,816	3
Öğrenci İşleri Eğitim-Öğretim Otomasyon Bürosu (2)	1	28,991	2
Diploma Bürosu	1	14,830	1
Diploma Bürosu Arşivi	1	15,342	-
Öğrenci Kayıt Bürosu	1	87,206	-
Arşiv/Depo	2	*50,2	-
<b>Toplam</b>	<b>12</b>	<b>345,060</b>	<b>14</b>

\*Öğrenci İşleri Bürosu ve Arşiv/Depo Sayısı 2 ile çarpılarak toplam sayı bulunmuştur.

Öğrenci İşleri Daire Başkanlığı Niğde'nin Merkez Yerleşkesinde 3 katlı rektörlük binasının 1. katında 345,060 m<sup>2</sup> kapalı alana sahip 12 odalı merkez birimde hizmet vermektedir.

### 3- Örgüt Yapısı

Birimimiz örgüt yapısını gösteren şema, aşağıda verilmiştir.



## 3- Bilgi ve Teknolojik Kaynaklar

### 3.1.1- Bilgi Kaynaklarımız

- 04/09/2005 tarih ve 25926 sayılı Resmi Gazete’de yayımlanarak yürürlüğe giren Niğde Ömer Halisdemir Üniversitesi Ön Lisans ve Lisans Eğitim-Öğretim ve Sınav Yönetmeliği
- 26/12/2005 tarih ve 26035 sayılı Resmi Gazete’de yayımlanarak yürürlüğe giren Niğde Ömer Halisdemir Üniversitesi Yaz Okulu Eğitim-Öğretim Yönetmeliği.
- Yükseköğretim Kurumlarında Ön Lisans ve Lisans Düzeyindeki Programlar Arasında Geçiş, Çift Anadal, Yan Dal ile Kurumlar Arası Kredi Transferi Yapılması Esaslarına İlişkin Yönetmelik
- Niğde Ömer Halisdemir Üniversitesi Yabancı Diller Yüksekokulu Hazırlık Programı Eğitim Öğretim ve Sınav Yönetmeliği
- Niğde Ömer Halisdemir Üniversitesi Lisansüstü Eğitim-Öğretim ve Sınav Yönetmeliği
- Niğde Ömer Halisdemir Üniversitesi Tıp Fakültesi Eğitim-Öğretim ve Sınav Yönetmeliği
- Niğde Ömer Halisdemir Üniversitesi Çift Ana Dal Yönergesi,
- Niğde Ömer Halisdemir Üniversitesi Yan Dal Yönergesi,
- Niğde Ömer Halisdemir Üniversitesi Başarı Ölçme ve Değerlendirme Yönergesi,
- Niğde Ömer Halisdemir Üniversitesi Ön Lisans ve Lisans Düzeyinde Yatay Geçiş Esaslarına İlişkin Yönerge,
- Niğde Ömer Halisdemir Üniversitesi Ön Lisans ve Lisans Düzeyinde Yurt Dışından Öğrenci Kabul Yönergesi,
- Niğde Ömer Halisdemir Üniversitesi Öğrenci Konseyi Yönergesi,
- Niğde Ömer Halisdemir Üniversitesi Ön Lisans ve Lisans Özel Öğrenci Yönergesi,
- Niğde Ömer Halisdemir Üniversitesi Yabancı Diller Yüksekokulu İsteğe Bağlı Hazırlık Yönergesi,
- Niğde Ömer Halisdemir Üniversitesi Diploma, Diploma Eki ile Diğer Belgelerin Düzenlenmesine ve Mezuniyette Dereceye Giren Öğrencilerin Tespitine Dair Yönerge,
- Niğde Ömer Halisdemir Üniversitesi Enformatik Dersleri Muafiyet Sınav Yönergesi,
- Niğde Ömer Halisdemir Üniversitesi Ön Lisans ve Lisans Muafiyet ve İntibak İşlemleri Yönergesi,
- 3843 Sayılı Kanun
- 657 Sayılı Devlet Memurları Kanunu
- 2547 Sayılı Yükseköğretim Kanunu



### 3.1.2-Teknolojik Kaynaklarımız

Birimimizle ilgili bilgi işlem hizmetleri Bilgi İşlem Daire Başkanlığına bağlı olarak öğrenci otomasyon programları üzerinden yürütülmektedir. Başkanlığımız bünyesinde, Bilgi İşlem Dairesi Başkanlığından bağımsız bir sistem ve yazılım birimi mevcut değildir.

### 3.1.3- Yazılımlar

Birimimizde 2010 yılından itibaren, yazılımı Bilgi İşlem Daire Başkanlığınca yapılan Öğrenci Otomasyon Sistemi kullanılmaktadır. Üniversitemizde kayıtlı tüm öğrencilerin, kayıt ve takip işlemleri bu sistem üzerinden yapılmaktadır.

### 3.1.4- Bilgisayarlar

Cinsi	Sayısı (Adet)
Masaüstü Bilgisayar	24
Taşınabilir Bilgisayar	2
TOPLAM	26

### 3.1.5- Diğer Bilgi ve Teknolojik Kaynaklar

Cinsi	Adet
Projeksiyon	-
Slayt Makinesi	-
Tepegöz	-
Episkop	-
Barkot Okuyucu	-
Baskı Makinesi	7
Fotokopi Makinesi	2
Faks	1
Fotoğraf Makinesi	-
Kamera	-
Televizyon	-
Yazıcı	9
Tarayıcı	1
Müzik Seti	-
Mikroskop	-
DVD	-
TOPLAM	20

## 4- İnsan Kaynakları

### Birimin Toplam Personel Sayısı

KADROLU			SÖZLEŞMELİ		Geçici İşçi (Öz Gelir İşçisi)	TOPLAM
Akademik Personel	657 4/A (Memur)	657 4/D (Sürekli İşçi)	657 4/B (Sözleşmeli Personel)	657 4/C (Geçici Personel)		
-	14	-	1	-	-	15

### 4.1- İdari Personel

#### 4.1.1- İdari Personel Sayısı

KADROLARIN DOLULUK ORANINA GÖRE			
Hizmet Sınıflandırması	Dolu	Boş	TOPLAM
Genel İdari Hizmetler Sınıfı	13		
Sağlık Hizmetleri Sınıfı	-		
Teknik Hizmetler Sınıfı	-		
Eğitim ve Öğretim Hizmetleri Sınıfı	-		
Avukatlık Hizmetleri Sınıfı	-		
Din Hizmetleri Sınıfı	-		
Yardımcı Hizmetler Sınıfı	1		
Sözleşmeli Personel 4/B	1		
TOPLAM	15		

#### 4.1.2- İdari Personelin Eğitim Durumu

	İlköğretim	Lise	Ön Lisans	Lisans	Yüksek Lisans ve Doktora	TOPLAM
Kişi Sayısı	0	1	1	12	1	15
Yüzde	%0	%6,67	%6,67	%80	%6,67	%100

#### 4.1.3- İdari Personelin Hizmet Süreleri

	1-3 Yıl	4-6 Yıl	7-10 Yıl	11-15 Yıl	16-20 Yıl	21 - Üzeri	TOPLAM
Kişi Sayısı	0	2	6	4	1	2	15
Yüzde	%00,00	%13,33	%40,00	%26,67	%6,67	%13,33	%100

#### 4.1.4- İdari Personelin Yaş İtibarıyla Dağılımı

	21-25 Yaş	26-30 Yaş	31-35 Yaş	36-40 Yaş	41-50 Yaş	51-Üzeri	TOPLAM
Kişi Sayısı	0	0	6	4	3	2	15
Yüzde	%0,00	%0,00	%40,00	%26,67	%20	%13,33	%100

#### 4.1.5- İdari Personelin Cinsiyet İtibarıyla Dağılımı

HİZMET SINIFLANDIRMASI	K	E	TOPLAM
Genel İdari Hizmetler Sınıfı	9	4	13
Sağlık Hizmetleri Sınıfı	-	-	-
Teknik Hizmetler Sınıfı	-	-	-
Eğitim ve Öğretim Hizmetleri Sınıfı	-	-	-
Avukatlık Hizmetleri Sınıfı	-	-	-
Din Hizmetleri Sınıfı	-	-	-
Yardımcı Hizmetler Sınıfı	1	-	1
Sözleşmeli Personel 4/B	-	1	1
TOPLAM	10	5	15

#### 4.2- Sözleşmeli Personel

##### 4.2.1- Sözleşmeli Personel Sayısı

UNVAN	Çalıştığı Birim	Sayı (Kişi)
Sözleşmeli Personel 4/B	Yazı İşleri	1
TOPLAM		1

##### 4.2.2- Sözleşmeli Personelin Hizmet Süreleri

	1-3 Yıl	4-6 Yıl	7-10 Yıl	11-15 Yıl	16-20 Yıl	21 - Üzeri
Kişi Sayısı	0		1	0	0	0
Yüzde	0	0	%100	0	0	0

### 4.2.3- Sözleşmeli Personelin Yaş İtibarıyla Dağılımı

	21-25 Yaş	26-30 Yaş	31-35 Yaş	36-40 Yaş	41-50 Yaş	51 - Üzeri
Kişi Sayısı	0	0	0	0	1	0
Yüzde	0	0	0	0	%100	0

### 4.2.4- Sözleşmeli Personelin Cinsiyet İtibarıyla Dağılımı

UNVAN	K	E	TOPLAM
Sözleşmeli Personel 4/B	0	1	1
TOPLAM	0	1	1

## 5- Sunulan Hizmetler

### 5.1- Eğitim-Öğretim Hizmetler

Birim olarak eğitim-öğretim politikamız;

- Üniversitemizde öğrenim gören tüm öğrencilerin sorunsuz ve huzurlu bir öğrenim hayatı sürdürebilmeleri için yasalar ve ilgili mevzuat çerçevesinde, uygun teknolojiyi kullanarak en kaliteli hizmeti en kısa sürede vermek.
- Karar alma ve uygulamada, personelin katılımını ön planda tutmak ve sorumluluk almalarını sağlamak.
- Başkanlığımızca yürütülen işlerin şeffaflık ve hesap verilebilirlik, katılımcılık, verimlilik anlayışıyla yerine getirilmesine sağlamak
- İnsani ilişkileri öne çıkarmak ve insan haklarına saygılı olmak
- Zamanı iyi kullanarak kaliteli hizmet vermek
- Etik anlayışa sahip olmak

Eğitim-Öğretim kalitesini geliştirmeye yönelik politikamız;

- Üniversitemize yeni kayıt yaptıracak öğrenciler kesin kayıtlarını PTT şubelerinden alınan e-devlet şifresiyle internet üzerinden <https://www.turkiye.gov.tr/> adresine girerek “e-hizmetler” bölümünden kayıt yaptırabilmektedirler.
- e-devlet üzerinden kayıt yaptıramayan öğrencilerimizin ayrıca kayıt tarihlerinde kayıtlarının Başkanlığımızca hızlı ve etkili biçimde yapılabilmesi,
- Mevzuatta gerekli olan düzenleme ve güncellemelerin yapılması,

- Başkanlığımızca yürütülen hizmetlerin aksamadan ve hızlı bir şekilde yürütülebilmesi için çalışan personelin takım bilinci içinde bilgi ve becerilerinin, katılım ve motivasyonlarının artırılmasını sağlayacak ortamlar oluşturmak,
- Diğer yükseköğretim kurumu öğrencilerinin özel öğrenci statüsünde kabul edilmesi,
- Üniversitemiz öğrencilerinin özel öğrenci statüsünde diğer yükseköğretim kurumlarından ders alması,
- Üniversitemizde Çift Anadal-Yandal yapılabilmesi,
- Teknolojik gelişime açık olmak,
- Kaynakları israf etmeden etkili kullanmak.

### 5.1.1- 2020-2021 Eğitim-Öğretim Yılında Mezun Olan Öğrenci Sayısı

Birimin Adı	TOPLAM
Eğitim Fakültesi	532
Fen Edebiyat Fakültesi	553
İktisadi ve İdari Bilimler Fakültesi	744
Mühendislik Fakültesi	594
Tarım Bilimleri ve Teknolojileri Fakültesi	50
İletişim Fakültesi	50
Mimarlık Fakültesi	68
İslami İlimler Fakültesi	227
Türk Musiki Devlet Konservatuvarı	38
Beden Eğitimi ve Spor Yüksekokulu	176
Niğde Zübeyde Hanım Sağlık Yüksekokulu	154
Niğde Zübeyde Hanım Sağlık Hizmetleri Meslek Yüksekokulu	352
Niğde Sosyal Bilimler Meslek Yüksekokulu	648
Niğde Teknik Bilimler Meslek Yüksekokulu	303
Bor Meslek Yüksekokulu	296
Bor Halil-Zöhre Ataman Meslek Yüksekokulu	17
Ulukışla Meslek Yüksekokulu	55
Sosyal Bilimler Enstitüsü	104
Fen Bilimleri Enstitüsü	110
Eğitim Bilimleri Enstitüsü	121
<b>TOPLAM</b>	<b>5.192</b>

## 5.1.2- 2021–2022 Eğitim-Öğretim Yılı Toplam Öğrenci Sayısı

FAKÜLTE/YÜKSEKOKUL	ÖĞRENCİ SAYILARI I.ÖĞRETİM		TOPLAM	ÖĞRENCİ SAYILARI II. İL.ÖĞRETİM		TOPLAM	ÖĞRENCİ SAYILARI		TOPLAM
	K	E		K	E		K	E	
Eğitim Fakültesi	1.434	654	2.088	-	-		1.434	654	2.088
Fen Edebiyat Fakültesi	1.328	897	2.225	298	257	555	1.626	1.154	2.780
İktisadi ve İdari Bilimler Fakültesi	820	867	1.687	183	279	462	1.003	1.146	2.149
Mühendislik Fakültesi	255	1.057	1.312	54	488	542	309	1.545	1.854
Mimarlık Fakültesi	181	144	325	-	-	-	181	144	325
İletişim Fakültesi	304	284	588	-	-	-	304	284	588
İslami İlimler Fakültesi	472	228	700	256	175	431	728	403	1.131
Tıp Fakültesi	228	181	409	-	-	-	228	181	409
Güzel Sanatlar Fakültesi	73	31	104	-	-	-	73	31	104
Bor Sağlık Bilimleri Fakültesi	40	1	41	-	-	-	40	1	41
Tarım Bilimleri ve Teknolojileri Fakültesi	179	223	402	-	-	-	179	223	402
Türk Musikisi Devlet Konservatuvarı	78	96	174	-	-	-	78	96	174
Spor Bilimleri Fakültesi	242	453	695	84	136	220	326	589	915
Bor Meslek Yüksekokulu	288	964	1.252	88	174	262	376	1.138	1.514
Bor Halil-Zöhre Ataman Meslek Yüksekokulu	98	87	185	-	-	-	98	87	185
Niğde Sosyal Bilimler Meslek Yüksekokulu	948	953	1.901	358	559	917	1.306	1.512	2.818
Niğde Teknik Bilimler Meslek Yüksekokulu	253	817	1.070	71	367	438	324	1.184	1.508
Niğde Zübeyde Hanım Sağlık Hizmetleri Meslek Yüksekokulu	587	237	824	337	145	482	924	382	1.306

Niğde Zübeyde Hanım Sağlık Yüksekokulu	648	165	813	-	-	-	648	165	813
Ulukışla Meslek Yüksekokulu	66	178	244	-	-	-	66	178	244
Eğitim Bilimleri Enstitüsü	279	206	485	-	-	-	279	206	485
Sosyal Bilimler Enstitüsü	575	544	1.119	-	-	-	575	544	1.119
Fen Bilimleri Enstitüsü	297	483	780	-	-	-	297	483	780
Sağlık Bilimleri Enstitüsü	27	27	54	-	-	-	27	27	54
TOPLAM	9.700	9.777	19.477	1.729	2.580	4.309	11.429	12.357	23.786

\*2021 Ekim ayı öğrenci sayıları esas alınarak düzenlenmiştir.(Uluslararası öğrenci sayıları dahil edilmiştir.)

### 5.1.3- Yabancı Dil Hazırlık Sınıfı Öğrenci Sayısı ve Oranı

Birim Adı	I. Öğretim			II. Öğretim			I. ve II. Öğretim Toplamı (a)	Yüzde*
	E	K	Top.	E	K	Top.	Sayı	
Mühendislik Fakültesi	Elektrik Elektronik Mühendisliği	10	2	12			12	0,050
	Makine Mühendisliği	5	0	5			5	0,021
	Bilgisayar Mühendisliği	4	3	7			7	0,029
	İnşaat Mühendisliği	1	1	2			2	0,008
Tarım Bilimleri ve Teknolojileri Fakültesi	**Bitkisel Üretim ve Teknolojileri	18	11	29			29	0,122
	**Hayvansal Üretim ve Teknolojileri	10	4	14			14	0,059
	**Biyosistem Mühendisliği	3	1	4			4	0,017
	**Tarımsal Genetik Mühendisliği	34	19	53			53	0,223
İktisadi ve İdari Bilimler Fakültesi	Finans ve Bankacılık	1		1			1	0,004
	Uluslararası Ticaret ve Lojistik		1	1			1	0,004
	Siyaset. Bilimleri ve Uluslararası İlişkiler	1	1	2			2	0,008
Niğde Sosyal Bilimler Meslek Yüksekokulu	**Uygulamalı İngilizce ve Tercümanlık	23	47	70			70	0,294
Fen Bilimleri	**Hayvansal Üretim ve Teknolojileri	1		1			1	0,004
	**Bitkisel Üretim ve	1		1			1	0,004

Enstitüsü	Teknolojileri								
Sosyal Bilimler Enstitüsü	Maliye		1	1				1	0,004
Eğitim Fakültesi	**İngilizce Öğretmenliği		12	12				12	0,050
Fen Edebiyat Fakültesi	**İngiliz Dili ve Edebiyatı	12	22	34				34	0,143
İletişim Fakültesi	Halkla İlişkiler ve Reklamcılık	3	3	6				6	0,025
TOPLAM		127	128	255				255	1,072

\*Yabancı dil eğitimi gören öğrenci sayısının toplam öğrenci sayısına oranı (Yabancı dil eğitimi gören öğrenci sayısı/Toplam öğrenci sayısı\*100)

\*\*Bu bölümlerde Zorunlu İngilizce Hazırlık Programı uygulanmaktadır.

### 5.1.4- Öğrenci Kontenjanları ve Doluluk Oranı

Birimin Adı	ÖSS Kontenjanı	Kayıt Olan	Doluluk Oranı (%)	Boş Kalan
Eğitim Fakültesi	510	467	%92	43
Fen Edebiyat Fakültesi	720	362	%50	358
İktisadi ve İdari Bilimler Fakültesi	400	33	%8	367
Mühendislik Fakültesi	175	99	%57	76
Tarım Bilimleri ve Teknolojileri Fakültesi	110	57	%52	53
Mimarlık Fakültesi	120	13	%11	107
İletişim Fakültesi	200	126	%63	74
Türk Musikisi Devlet Konservatuarı	50	21	%42	29
İslami İlimler Fakültesi	240	227	%95	13
Tıp Fakültesi	100	104	%100	0
Niğde Zübeyde Hanım Sağlık Yüksekokulu	210	179	%85	31
Bor Sağlık Bilimleri Fakültesi	40	41	%100	0
Güzel Sanatlar Fakültesi	75	36	%48	39



Spor Bilimleri Fakültesi	180	153	%85	27
Bor Meslek Yüksekokulu	570	570	%100	0
Niğde Sosyal Bilimler Meslek Yüksekokulu	945	958	%100	0
Niğde Teknik Bilimler Meslek Yüksekokulu	520	493	%95	27
Ulukışla Meslek Yüksekokulu	100	99	%99	1
Niğde Zübeyde Hanım Sağlık Hizmetleri Meslek Yüksekokulu	480	491	%100	0
Bor Halil-Zöhre Ataman Meslek Yüksekokulu	75	79	%100	0
<b>TOPLAM</b>	<b>5.820</b>	<b>4608</b>	<b>%79</b>	<b>1245</b>

\*2021-2022 eğitim öğretim yılı ÖSYM Kontenjanı dikkate alınmıştır.

### 5.1.5- Yüksek Lisans ve Doktora Programları Öğrenci Sayıları

Birim Adı	Programı	Yüksek Lisans		Doktora	Toplam
		Tezli	Tezsiz		
Sosyal Bilimler Enstitüsü	Kamu Yönetimi	84			84
	İktisat	86		16	102
	Beden Eğitimi ve Spor	49		13	62
	İşletme Genel	114	1	50	165
	Tarih	73		15	88
	Türk Dili ve Edebiyatı	107		46	153
	Sosyoloji	73			73
	Avrasya Araştırmaları	47		31	78
	Maliye	61			61
	Müzikoloji	42			42
	Uluslararası Ticaret ve Lojistik Yönetimi	37			37
	Sağlık Yönetim		13		13
	Bankacılık ve Finans	56		4	60
	Çağdaş Türk Lehçeleri ve Edebiyatları	48		11	59
	Siyaset Bilimi ve Uluslararası İlişkiler	40		2	42
Fen Bilimleri Enstitüsü	Jeoloji Mühendisliği	24		7	31
	Makina Mühendisliği	76		27	103
	Çevre Mühendisliği	28		6	34

	Elektrik-Elektronik Mühendisliği	40		22	62
	İnşaat Mühendisliği	72		15	87
	Matematik	20		4	24
	Fizik	11		9	20
	Biyoloji	17		11	28
	Kimya	17		4	21
	Maden Mühendisliği	22			22
	Gıda Mühendisliği	27		14	41
	Tarımsal Genetik Mühendisliği	20		26	46
	Biyoteknoloji	36		9	45
	Hayvansal Üretim ve Teknolojileri	30		20	50
	Bitkisel Üretim ve Teknolojileri	61		19	80
	Enerji Bilimi ve Teknolojileri	22			22
	Harita Mühendisliği	22			22
	Afet Yönetimi	13			13
	İş Sağlığı ve Güvenliği		29		29
Eğitim Bilimleri Enstitüsü	Türkçe Eğitimi ve Sosyal Bilgiler	75		11	86
	Bilgisayar Öğretimi ve Teknolojileri	16			16
	Güzel Sanatlar Eğitimi	43			43
	Eğitim Bilimleri	91	94		185
	Matematik ve Fen Bilimleri Eğitimi	93			93
	Sınıf Eğitimi			1	1
	Temel Eğitimi	61			61
Sağlık Bilimleri Enstitüsü	Hareket Ve Antrenman Bilimleri	32		2	34
	İç Hastalıkları Hemşireliği	7			7
	Psikiyatri Hemşireliği	4			4
	Tıbbi Fizyoloji	5			5
	Doğum ve Kadın Hastalıkları Hemşireliği	4			4
	<b>TOPLAM</b>	<b>1.906</b>	<b>137</b>	<b>395</b>	<b>2438</b>

\*2021 Ekim ayı öğrenci sayıları esas alınarak düzenlenmiştir.

### 5.1.6- Uluslararası Öğrenciler

Uluslararası Öğrencilerin Sayısı ve Bölümleri				
Birimin Adı	Bölümü	K	E	TOPLAM
Eğitim Fakültesi	Sınıf Öğretmenliği	7	2	9
	Resim-İş Öğretmenliği	1	1	2

	Rehberlik ve Psikolojik Danış.	2	3	5
	Türkçe Öğretmenliği		1	1
	Okul Öncesi Eğitimi	5		5
	İlköğretim Matematik Öğretmenliği	4	1	5
	Bilgisayar ve Öğretim Teknik Öğretmenliği		2	2
Fen Edebiyat Fakültesi	Biyoloji	3	2	5
	Kimya	2	1	3
	Fizik		3	3
	Matematik	1	1	2
	Sanat Tarihi		1	1
	Sosyoloji	2	6	8
	Tarih	1	3	4
	Biyoteknoloji	3	3	6
	Türk Dili ve Edebiyatı	2		2
	İngiliz Dili ve Edebiyatı	3	1	4
	Coğrafya		3	3
	Çağdaş Türk Lehçeleri ve Edebiyatları	1	2	3
İktisadi ve İdari Bilimler Fakültesi	İktisat	2	21	23
	İşletme	5	15	20
	Kamu Yönetimi	3	8	11
	Siyaset Bilimi ve Uluslararası İlişkiler	6	22	28
	Finans ve Bankacılık	1	14	15
	Maliye	6	6	12
	Uluslararası Ticaret ve Lojistik	5	11	16
Mühendislik Fakültesi	Çevre Mühendisliği	3	7	10
	Elektrik-Elektronik Mühendisliği	3	31	34
	İnşaat Mühendisliği	3	17	20
	Maden Mühendisliği		8	8
	Mekatronik		5	5
	Makine Mühendisliği	2	13	15
	Gıda Mühendisliği	4	7	11
	Harita Mühendisliği		5	5
	Jeoloji Mühendisliği		9	9
Tarım Bilimleri ve Teknolojileri Fakültesi	Bitkisel Üretim ve Teknolojileri	3	21	24
	Hayvansal Üretim ve Teknolojileri		13	13
	Tarımsal Genetik Mühendisliği	5	26	31
İletişim Fakültesi	Halkla İlişkiler ve Reklamcılık	8	9	17
	Radyo, Televizyon ve Sinema	1	1	2
	Gazetecilik	1	1	2
Tıp Fakültesi	Tıp	6	3	9
İslami İlimler Fakültesi	İslami İlimler	6	7	13

Mimarlık Fakültesi	Mimarlık	13	15	28
Güzel Sanatlar Fakültesi	Tekstil ve Moda Tasarımı	1		1
Spor Bilimleri Fakültesi	Beden Eğitimi ve Spor Öğretmenliği			
	Antrenörlük Eğitimi			
	Spor Yöneticiliği		2	2
Niğde Zübeyde Hanım Sağlık Yüksekokulu	Ebelik	11		11
	Hemşirelik	10	7	17
	Sağlık Yönetimi	2		2
Sosyal Bilimler Enstitüsü	Beden Eğitimi ve Spor	1	1	2
	İktisat	4	8	12
	Türk Dili Ve Edebiyatı	10	5	15
	Kamu Yönetimi	2	2	4
	Sosyoloji	1	4	5
	Tarih	2		2
	Bankacılık ve Finans	2	6	8
	Yönetim ve Organizasyon		1	1
	Üretim Yönetim ve Pazarlama	4	3	7
	Çağdaş Türk Lehçeleri ve Edebiyatı	6	2	8
	Siyaset Bilimi ve Uluslararası İlişkiler		7	7
	Uluslararası Ticaret ve Lojistik Yönetimi	1	3	4
	Maliye		4	4
	Muhasebe ve Finansman	2	12	14
	İşletme Genel	1	2	3
	Avrasya Araştırmaları	12	17	29
Fen Bilimleri Enstitüsü	Biyoloji	5	7	12
	Kimya	1	2	3
	Matematik		1	1
	İnşaat Müh.	1	9	10
	Maden Mühendisliği	1	8	9
	Makine Mühendisliği	1	7	8
	Fizik		7	7
	Harita Mühendisliği		1	1
	Elektrik Elektronik Mühendisliği	1	9	10
	Jeoloji Mühendisliği	1	12	13
	Biyoteknoloji	4	3	7
	Çevre Mühendisliği	11	3	14
	Bitkisel Üretim ve Teknolojileri	8	20	28
	Gıda Mühendisliği	3	2	5
	Enerji Bilimi ve Teknolojileri		7	7
	Tarımsal Genetik Mühendisliği	5	14	19
Afet Yönetimi	1		1	
Hayvansal Üretim ve Teknolojileri	11	17	28	

Eđitim Bilimleri Enstitüsü	Sınıf Eđitimi	1		1
	Sosyal Bilgiler Eđitimi		2	2
	Rehberlik ve Psikolojik Danışmanlık		1	1
	Eđitim Yönetimi	1		1
	Fen Bilgisi Eđitimi	1		1
	Eđitim Programları ve Öğretim	1		1
<b>TOPLAM</b>		253	549	802

\*2021-2022 eğitim öğretim yılı aktif uluslararası öğrenciler (15.10.2021)

### 5.1.7- Diğer Hizmetler

(2020–2021 eğitim-öđretim yılı Lisans, Ön Lisans, Yüksek Lisans ve Doktora mezun öğrencilere verilen diploma ve diploma eki sayıları aşağıdaki tabloda gösterilmiştir.)

<b>2020-2021 EĐİTİM-ÖĐRETİM YILI GÜZ -BAHAR YARIYILI/YAZ OKULU/ BÜTÜNLEME VE TEK DERS SINAVI/STAJ SONU BASILAN DİPLOMA SAYISI</b>					
<b>FAKÜLTE/YÜKSEKOKUL/ MESLEK YÜKSEKOKUL/ENSTİTÜ</b>	<b>GÜZ YARIYIL MEZUN SAYISI</b>	<b>BAHAR YARIYILI MEZUN SAYISI</b>	<b>BÜTÜNLEME VE TEK DERS SINAVLARI VE STAJ VE YAZ OKULU SONRASI MEZUNLARI</b>	<b>TOPLAM</b>	<b>DİPLOMA EKLERİ</b>
Eđitim Fakültesi	14	453	65	532	532
Fen-Edebiyat Fakültesi	26	393	134	553	553
İktisadi ve İdari Bilimler Fakültesi	82	394	268	744	744
Mühendislik Fakültesi	80	155	359	594	594
İletişim Fakültesi	1	39	10	50	50
Mimarlık Fakültesi	13	28	27	68	68
Türk Musikisi Devlet Konservatuvarı	5	25	8	38	0
İslami İlimler Fakültesi	2	180	32	227	227

Tarım Bilimleri ve Teknolojileri Fakültesi	4	37	9	50	50
Beden Eğitimi ve Spor Yüksekokulu	9	135	32	176	176
Niğde Zübeyde Hanım Sağlık Yüksekokulu	3	119	32	154	154
Bor Meslek Yüksekokulu	35	148	113	296	0
Ulukışla Meslek Yüksekokulu	9	32	14	55	0
Niğde Zübeyde Hanım Sağlık Hizmetleri Meslek Yüksekokulu	18	233	101	352	0
Bor Halil-Zöhre Ataman Meslek Yüksekokulu	4	8	5	17	0
Niğde Sosyal Bilimler Meslek Yüksekokulu	91	258	299	648	0
Niğde Teknik Bilimler Meslek Yüksekokulu	69	88	146	303	
Fen Bilimleri Enstitüsü	48	62		110	110
Sosyal Bilimler Enstitüsü	33	71		104	104
Eğitim Bilimleri Enstitüsü	19	102		121	121
<b>TOPLAM</b>	<b>565</b>	<b>2.960</b>	<b>1.667</b>	<b>5.192</b>	<b>3.517</b>

### 5.1.8-Yatay ve Dikey Geçiş Yapararak Gelen Öğrenci Sayısı

<b>BİRİMLER</b>	<b>DIKEY GEÇİŞ</b>	<b>YATAY GEÇİŞ</b>
Eğitim Fakültesi	4	32
Fen Edebiyat Fakültesi	12	41
İktisadi ve İdari Bilimler Fakültesi	28	11
Mühendislik Fakültesi	17	8
Mimarlık Fakültesi	6	
Tarım Bilimleri ve Teknolojileri Fakültesi	9	3
İletişim Fakültesi	11	6
İslami İlimler	12	35
Tıp Fakültesi		12
Spor Bilimleri Fakültesi	1	18
Niğde Zübeyde Hanım Sağlık Yüksekokulu	9	12
Niğde Sosyal Bilimler Meslek Yüksekokulu		29
Niğde Teknik Bilimler Meslek Yüksekokulu		6

Bor Meslek Yüksekokulu		14
Bor Halil Zöhre Ataman Meslek Yüksekokulu		2
Niğde Zübeyde Hanım Sağlık Hizmetleri Meslek Yüksekokulu		25
Ulukışla Meslek Yüksekokulu		4
Sosyal Bilimler Enstitüsü		2
Fen Bilimleri Enstitüsü		5
Sağlık Bilimleri Enstitüsü		1
TOPLAM	109	266

\*01.01.201-31.12.2021 tarihleri arasındaki kayıtlar dikkate alınmıştır.

### 5.1.9-Yatay Geçiş Yapararak Giden Öğrenci Sayısı

BİRİMLER	SAYI
Eğitim Fakültesi	16
Fen Edebiyat Fakültesi	49
Mühendislik Fakültesi	8
İktisadi ve İdari Bilimler Fakültesi	20
İletişim Fakültesi	10
Mimarlık Fakültesi	6
İslami İlimler	7
Tarım Bilimleri ve Teknolojileri Fakültesi	9
Tıp Fakültesi	17
Güzel Sanatlar Fakültesi	4
Bor Halil Zöhre Ataman Meslek Yüksekokulu	1
Niğde Zübeyde Hanım Sağlık Yüksekokulu	9
Spor Bilimleri Fakültesi	6
Niğde Sosyal Bilimler Meslek Yüksekokulu	13
Bor Meslek Yüksekokulu	15
Bor Halil Zöhre Ataman Meslek Yüksekokulu	1
Niğde Teknik Bilimler Meslek Yüksekokulu	12
Niğde Zübeyde Hanım Sağlık Hizmetleri Meslek Yüksekokulu	11
Fen Bilimleri Enstitüsü	5
Sosyal Bilimler Enstitüsü	2
TOPLAM	221

\* 01.01.2021-31.12.2021 tarihleri arasındaki veriler esas alınarak düzenlenmiştir.

## 6- Yönetim ve İç Kontrol Sistemi

2020 Yılı Harcamaları	
1	Aylık Telefon Harcamaları
2	Büro Makinelerinde Yedek Parça Alımı
3	Kâğıt, Kalem, Dosya, Zarf Gibi Kırtasiye Harcamaları
4	Makine Teçhizat Bakım ve Onarım Giderleri
5	Diploma Hologramı ve Transkript Bandrol Alımı
6	Toner Alımları
7	Öğrenci Kimlik Kartı ve Kimlik Bandrolü Alımı
8	Onur Belgesi Alımı
9	Ribon ve Film Alımı

## II- AMAÇ VE HEDEFLER

### A-Birimin Amaç ve Hedefleri

Öğrencilerimizin mezuniyet ile ilgili tüm işlemlerini otomasyon üzerinden yaparak, mezuniyetlerdeki iş yükünü ve zaman kaybını olabildiğince azaltmak.

### B- Temel Politikalar ve Öncelikler

- Dürüstlük
- Hoşgörü
- Şeffaflık
- Güvenilirlik
- Sorumluluk bilinci
- Kaliteli hizmet
- Hesap verebilirlik
- Yaratıcılık
- Yenilikçilik
- Saygılı olmak
- Toplumsal sorumluluk
- Etik değerlere bağlı olmak



## III- FAALİYETLERE İLİŞKİN BİLGİ VE DEĞERLENDİRMELER

### A- Mali Bilgiler

#### 1- Bütçe Uygulama Sonuçları

##### 1.1- Bütçe Giderleri

	2021 BÜTÇE BAŞLANGIÇ ÖDENEĞİ	2021 GERÇEKLEŞME TOPLAMI	GERÇEK. ORANI
	TL	TL	%
Bütçe Giderleri Toplamı	1.254.685,00	1.248.095,44	%99,47
01 - Personel Giderleri	971.310,00	971.307,82	%99,99
02 - Sosyal Güvenlik Kurumlarına Devlet Primi Giderleri	165.575,00	165.569,75	%99,99
03 - Mal ve Hizmet Alım Giderleri	117.800,00	111.217,87	%94,41
05 - Cari Transferler	-	-	-
06 - Sermaye Giderleri	-	-	-

## 2- Temel Mali Tablolara İlişkin Açıklamalar

### Giderlerin Tertiplere Göre Gider Gerçekleşmesi

Ekonomik Kod		Başlangıç Ödeneği	Eklenen	Kurum Dışı Düşülen	Kurum İçi Eklenen	Kurum İçi Düşülen	Yedek Ödenekten Eklenen	Toplamı Ödenek	Harcama	Kalan	Bloke
E1	E2										
01											
	1	1.337.808,00				366.498,00		971.310,00	971.307,82	2,18	
	2										
02											
	1	209.150,00				43.575,00		165.575,00	165.569,75	5,25	
03											
	2	35.000,00	73.000,00					108.000,00	107.990,62	9,38	
	3	3.000,00				1.100,00		1.900,00	0,00	1.900,00	
	5	1.900,00						1.900,00	1.752,25	147,75	
	7	6.000,00						6.000,00	1.475,00	4.525,00	
TOPLAM		1.592.858,00	73.000,00			411.173,00		1.254.685,00	1.248.095,44	6.589,56	

## B-Performans Bilgileri

### Amaç 1. Eğitim-Öğretimin Kalitesini İyileştirmek

1.1. 2021 Yılı sonunda mezuniyet töreninde diploma ve diploma ekleri verilerek hedef gerçekleştirilmiştir.

1.1.1. 2021 Yılı sonunda Onur ve Yüksek Onur Belgesi almaya hak kazanan öğrencilere mezuniyet töreninde belgeleri verilerek hedef gerçekleştirilmiştir.

### Amaç 2. Öğrenci Merkezli Üniversite Anlayışını Güçlendirmek

2.1. Üniversite ile mezunlar arasındaki ilişkiyi etkin bir şekilde sürdürmek.

2.1.1. Mezun Takip Otomasyon Sistemi aktif olarak hizmet vermektedir.

# IV-KURUMSAL KABİLİYET VE KAPASİTENİN DEĞERLENDİRİLMESİ

## A- Üstünlükler

- Üst yönetimin yeniliklere açık olması ve toplam kalite yönetimine önem verilmesi,
- Çalışanların yönetmeliklere ve yönergelere uygun hareket etmesi,
- Çalışanların iç akademik takvime uymada gösterdiği titizlik.
- Gerekliliği halinde öğrenciye ait bilgilere hızlı bir şekilde ulaşılabilmesi
- Birimler arası bilgi ve belge paylaşımının doğru ve hızlı olması
- Öğrenci otomasyon programlarının kullanılması sonucunda Öğrenci İşleri Daire Başkanlığı ve birim öğrenci işleri bünyesinde verilen bilgi ve belge hizmetleri hızlı ve sağlıklı bir şekilde yürütülmesi
- Üniversitemize kayıt hakkı kazanan öğrencilerimizin kayıtlarının sağlıklı ve çok kısa sürede yapılması,
- Yeni kayıt olan öğrencilere eğitim öğretim yılının başladığı ilk haftada kimlik kartı verilmesi, eski öğrencilerin kimlik kartlarının kaybolması ve yıpranması durumunda bekletilmeden yeni kimlik kartı verilmesi,
- Öğrenci istatistiklerinin sağlıklı yapılması,
- Mezun olan öğrencilerimize mezuniyetten hemen sonra diploma düzenlenmesi ve diploma ile birlikte diploma ekinde verilmesi,
- AKTS (Avrupa Kredi Transfer Sistemi) etiketinin alınmış olması,
- Üniversitemizde çift ana dal ve yan dal uygulama olanağının bulunması,
- Her elemanımızın kapasiteli bilgisayarlarının ve internet bağlantılarının olması,
- Öğrenci memnuniyetinin ön planda tutulması,
- Başkanlığımızda takım çalışması etkin şekilde kullanılması

## B- Zayıflıklar

- Hizmet içi seminerlerin ve sosyal danışmanlık hizmetlerinin yetersizliği,
- Öğrenci Danışmanlarının ders kayıtlarına gereken önemi vermemesi,

## C- Değerlendirme

Danışmanlık sisteminin daha iyi bir şekilde işlenmesi sonucunda öğrencilerin mağduriyetinin azalacağı düşünülmektedir.

## EK-1: HARCAMA YETKİLİSİNİN İÇ KONTROL GÜVENCE BEYANI

### İÇ KONTROL GÜVENCE BEYANI<sup>[1]</sup>

Harcama yetkilisi olarak yetkim dahilinde;

Bu raporda yer alan bilgilerin güvenilir, tam ve doğru olduğunu beyan ederim.

Bu raporda açıklanan faaliyetler için idare bütçesinden harcama birimimize tahsis edilmiş kaynakların etkili, ekonomik ve verimli bir şekilde kullanıldığını, görev ve yetki alanım çerçevesinde iç kontrol sisteminin idari ve mali kararlar ile bunlara ilişkin işlemlerin yasallık ve düzenliliği hususunda yeterli güvenceyi sağladığını ve harcama birimimizde süreç kontrolünün etkin olarak uygulandığını bildiririm.

Bu güvence, harcama yetkilisi olarak sahip olduğum bilgi ve değerlendirmeler, iç kontroller, iç denetçi raporları ile Sayıştay raporları gibi bilgim dahilindeki hususlara dayanmaktadır.<sup>[2]</sup>

Burada raporlanmayan, idarenin menfaatlerine zarar veren herhangi bir husus hakkında bilgim olmadığını beyan ederim.<sup>[3]</sup> (NİĞDE 12/01/2022)

Saadet İLBAY  
Daire Başkanı

<sup>[1]</sup> Harcama yetkilileri tarafından imzalanan iç kontrol güvence beyanı birim faaliyet raporlarına eklenir.

<sup>[2]</sup> Yıl içinde harcama yetkilisi değişmişse “benden önceki harcama yetkilisi/yetkililerinden almış olduğum bilgiler” ibaresi de eklenir.

<sup>[3]</sup> Harcama yetkilisinin herhangi bir çekincesi varsa bunlar liste olarak bu beyana eklenir ve beyanın bu çekincelerle birlikte dikkate alınması gerektiği belirtilir.