

**T.C.
NİĞDE ÖMER HALİSDEMİR
ÜNİVERSİTESİ**

ÖĞRENCİ İŞLERİ DAİRE BAŞKANLIĞI

**2018 Yılı
Birim Faaliyet Raporu**

[OCAK 2019]

İçindekiler

BİRİM YÖNETİCİSİNİN SUNUŞU

I- GENEL BİLGİLER

A- Misyon ve Vizyon

B- Yetki, Görev ve Sorumluluklar

C- Birime İlişkin Bilgiler

1- Fiziksel Yapı

2- Örgüt Yapısı

3- Bilgi ve Teknolojik Kaynaklar

3.1.1- Bilgi Kaynaklarımız

3.1.2- Teknolojik Kaynaklarımız

3.1.3- Yazılımlar

3.1.4- Bilgisayarlar

3.1.5- Diğer Bilgi ve Teknolojik Kaynaklar

4- İnsan Kaynakları

4.1- İdari Personel

4.1.1- İdari Personel Sayısı

4.1.2- İdari Personelin Eğitim Durumu

4.1.3- İdari Personelin Hizmet Süreleri

4.1.4- İdari Personelin Yaş İtibarıyla Dağılımı

4.1.5- İdari Personelin Cinsiyet İtibarıyla Dağılımı

4.2- Sözleşmeli Personel

4.2.1- Sözleşmeli Personel Sayısı

4.2.2- Sözleşmeli Personelin Hizmet Süreleri

4.2.3- Sözleşmeli Personelin Yaş İtibarıyla Dağılımı

4.2.4- Sözleşmeli Personelin Cinsiyet İtibarıyla Dağılımı

5- Sunulan Hizmetler

5.1- Eğitim-Öğretim Hizmetler

5.1.1- 2017-2018 Eğitim-Öğretim Yılında Mezun Olan Öğrenci Sayısı

5.1.2- 2017-2018 Eğitim-Öğretim Yılı Toplam Öğrenci Sayısı

5.1.3- Yabancı Dil Hazırlık Sınıfı Öğrenci Sayısı ve Oranı

5.1.4- Öğrenci Kontenjanları ve Doluluk Oranı

5.1.5- Yüksek Lisans ve Doktora Programları Öğrenci Sayıları

5.1.6- Yabancı Uyruklu Öğrenciler

5.1.7- Diğer Hizmetler

5.1.8- Yatay ve Dikey Geçiş Yaparak Gelen Öğrenci Sayısı

5.1.9- Yatay Geçiş Yaparak Giden Öğrenci Sayısı

6- Yönetim ve İç Kontrol Sistemi

II- AMAÇ ve HEDEFLER

A- Birimin Amaç ve Hedefleri

B- Temel Politikalar ve Öncelikler

III- FAALİYETLERE İLİŞKİN BİLGİ VE DEĞERLENDİRMELER

A- Mali Bilgiler

1- Bütçe Uygulama Sonuçları

1.1- Bütçe Giderleri

2- Temel Mali Tablolara İlişkin Açıklamalar

B- Performans Bilgileri

IV- KURUMSAL KABİLİYET VE KAPASİTENİN DEĞERLENDİRİLMESİ

A- Üstünlükler

B- Zayıflıklar

C- Değerlendirme

EK-1: HARCAMA YETKİLİSİNİN İÇ KONTROL GÜVENCE BEYANI

Birim Yöneticisinin Sunuşu

10.12.2003 tarihli ve 5018 sayılı Kamu Mali Yönetimi ve Kontrol Kanunu'nun 41. maddesine dayanılarak hazırlanan 17.03.2006 tarihli ve 26111 sayılı Resmi Gazetede yayınlanarak yürürlüğe giren **Kamu İdarelerince Hazırlanacak Faaliyet Raporları Hakkında Yönetmelik** gereği Öğrenci İşleri Daire Başkanlığımızın 2018 Faaliyet Raporu ekte sunulmuştur.

Öğrenci odaklı bir anlayış doğrultusunda, akademik ve idari birimler ile uyum içinde çalışma ortamı sağlanarak eğitim-öğretim faaliyetlerinin problemsiz bir şekilde yürütülmesi amaçlanmaktadır. Başkanlığımız; öğrencilere, mezunlara, öğretim elemanlarına ve hizmet verilen kurumlara, bilgi ve iletişim teknolojilerinin etkin bir şekilde kullanımıyla güvenilir ve hızlı bilgi-belge hizmeti sunarak öğrenci, öğretim elemanı ve çalışanların memnuniyetini kazanma gayretindedir. Birimimiz çalışmalarında yoğun mesai ve özveri harcayan ve emeği geçen tüm çalışma arkadaşlarıma teşekkür ediyorum.

Eğitim-Öğretim ilkeleri içerisinde yaptığımız çalışmalar sadece kurum içerisinde dar bir alanı değil ilişki içinde bulunan ya da bulunabilecek diğer kurum ve kuruluşları da ilgilendirmektedir.

Faaliyet raporumuzda; misyon ve vizyon, yetki, görev ve sorumluluklar, idareye ilişkin bilgiler, örgüt yapısı, bilgi ve teknolojik kaynaklar, insan kaynakları, sunulan hizmetler, faaliyet bilgileri yer almaktadır.

Saadet İLBAY
Öğrenci İşleri Daire Başkanı

I- GENEL BİLGİLER

A. Misyon ve Vizyon

Misyon

Öğrenci İşleri Daire Başkanlığı olarak misyonumuz; öğrenciye hizmeti temel görevleri arasında sayan, kalite ve standartlara uygun teknolojiyi en iyi şekilde kullanarak, planlanan eğitim-öğretim sürecinin düzenli yürütülmesini sağlamayı; öğrencilere, mezunlara, öğretim elemanlarına ve ilişkide olduğumuz kurumlara sağlıklı bilgi-belge hizmeti sunmayı ve fakülte, yüksekokul, konservatuvar, meslek yüksekokullarında yürütülen lisans ve önlisans düzeyinde, kayıt-kabul, eğitim-öğretim ve sınavlara ilişkin yönetmelik esaslarını uygulamayı ve güvenilirliği esas edinmiştir.

Vizyon

Gelişen bilgi ve teknolojileri kullanarak, güler yüzlü ortamda güvenli ve hızlı bilgi-belge hizmeti sunulan; öğrenci, öğretim elemanı ve çalışanlarının memnuniyetini ön plana çıkaran bir birim olmaktır.

B. Yetki, Görev ve Sorumluluklar

1- Birimin Kuruluşu

3 Temmuz 1992 tarihinde, 3837 sayılı Kanun ile kurulan Niğde Ömer Halisdemir Üniversitesi'nin eğitim-öğretim vermeye başlaması ile öğrencilerin kayıtlarını tutma, belge verme, düzenleme konularında gerekli olan her türlü hizmeti vermek üzere Öğrenci İşleri Daire Başkanlığı kurulmuştur. 1998 yılına kadar bütün işlemler manuel ortamda yapılırken, bu yıldan itibaren otomasyon sistemine geçilmiştir. 2001 yılında ise daha kapsamlı olarak otomasyon sistemi kullanılmaya başlanmıştır. 2002–2003 eğitim-öğretim yılından itibaren öğrenciler ders kayıt işlemlerini web üzerinden yapmaya başlamışlardır.

2-Öğrenci İşleri Daire Başkanının Yetki, Görev ve Sorumlulukları:

Yetki: Başkanlık ile ilgili yazışmaları ve verilecek belgeleri imzalama yetkisine, aynı zamanda da Rektörlük ve Genel Sekreterlik Makamınca uygun görülen kararlarla ilgili uygulama yetkisine sahiptir.

Görev: Eğitim-Öğretim hizmetlerinin aksamadan yürütülmesi için personelin denetimi sağlar.

Üniversitemiz öğrencilerinin her türlü öğrencilik haklarından yararlanma ile ilgili işlemlerini yürütür.

Görev alanına giren ve Öğrenci İşleri hizmetlerinin gerektirdiği diğer çalışmaları yapar.

Öğrenci İşleri Daire Başkanlığına ait hizmetlerin aksatılmadan yürütülmesini sağlar.

Öğrenci İşleri Daire Başkanlığı Stratejik Planını, Faaliyet Raporunu hazırlar.

Öğrenci İşlerine ait tüm bilgi ve belgelerin korunması ve saklanmasından sorumludur.

Sorumluluklar: Yükseköğretim Kanunu ile ilgili mevzuatla kendisine verilen görevlerinin gereği gibi yerine getirilmesinden; yetkilerin zamanında ve gereğince kullanılmasından; demirbaş eşyaların korunmasından sorumludur.

C- Birime İlişkin Bilgiler

1- Fiziksel Yapı

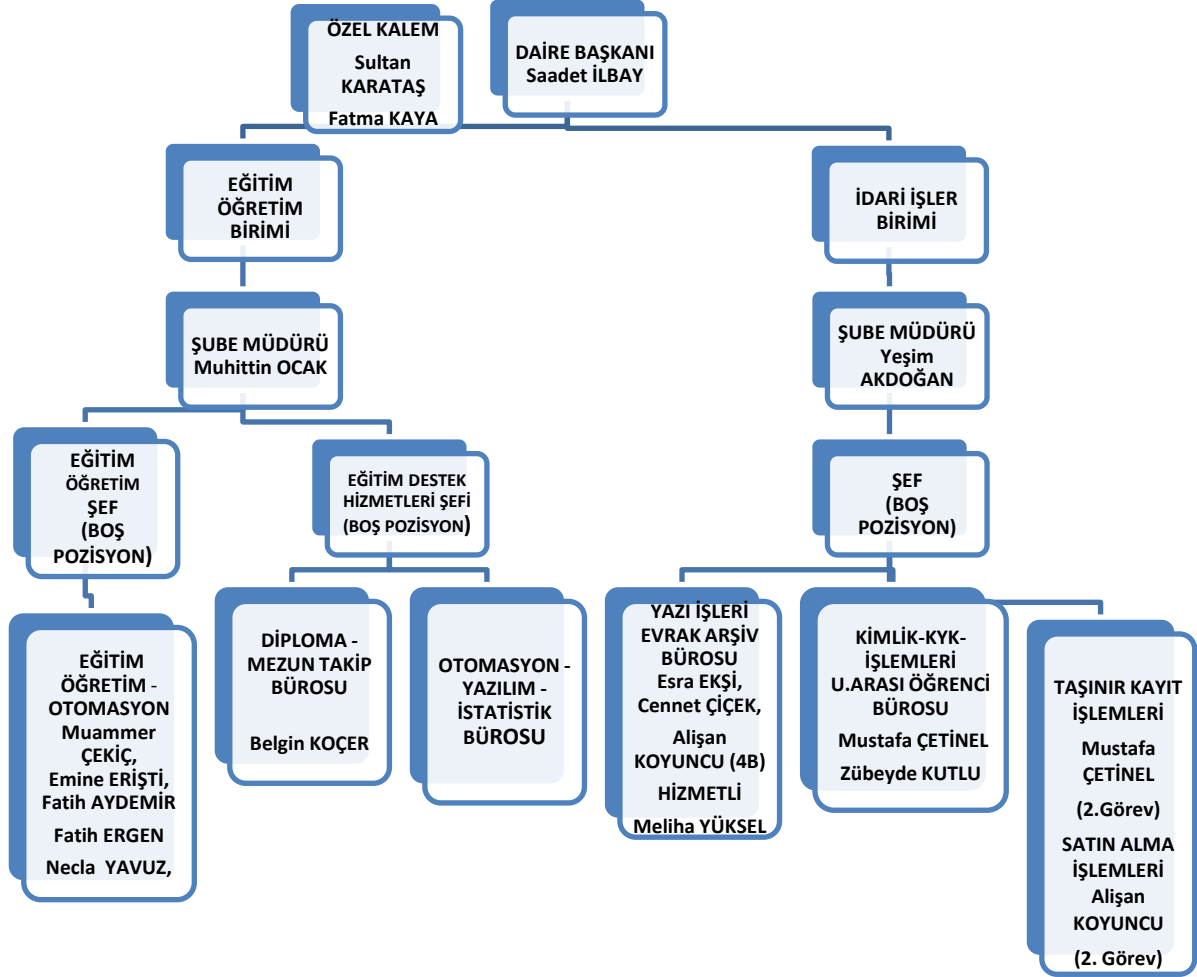
	Sayısı (Adet)	Alanı (m ²)	Kullanan Sayısı (Kişi)
Öğrenci İşleri Daire BaşkanıBürosu	1	33,065	1
Öğrenci İşleri Daire Başkanı Sekreterliği Bürosu	1	14,221	2
Öğrenci İşleri Şube MüdürüBürosu	1	29,009	2
Öğrenci İşleri Evrak Bürosu	1	29,082	3
KYK-Burs-Kimlik Bürosu-Uluslararası Öğrenci Bürosu	1	14,298	2
Öğrenci İşleri Eğitim-Öğretim Otomasyon Bürosu1	1	28,816	3
Öğrenci İşleri Eğitim-Öğretim Otomasyon Bürosu2	1	28,991	2
Diploma Bürosu	1	14,830	1
Diploma Bürosu Arşivi	1	15,342	-
Öğrenci Kayıt Bürosu	1	87,206	-
Arşiv/Depo	2	*50,2	-
Öğrenci İşleri Malzeme Odası	1	14,062	-
Toplam	13	359,122	16

*Öğrenci İşleri Bürosu ve Arşiv/Depo Sayısı 2 ile çarpılarak toplam sayı bulunmuştur.

Öğrenci İşleri Daire Başkanlığı Niğde'nin Merkez Yerleşkesinde 3 katlı rektörlük binasının 1. Katında 359,122 m² kapalı alana sahip 13 odalı merkez biriminde hizmet vermektedir.

2- Örgüt Yapısı

Birimimiz örgüt yapısını gösteren şema, aşağıda verilmiştir.



3- Bilgi ve Teknolojik Kaynaklar

3.1.1- Bilgi Kaynaklarımız

- 04/09/2005 Tarih ve 25926 Sayılı Resmi Gazete’de yayımlanarak yürürlüğe giren Niğde Ömer Halisdemir Üniversitesi Ön Lisans ve Lisans Eğitim-Öğretim ve Sınav Yönetmeliği
- 26/12/2005 Tarih ve 26035 Sayılı Resmi Gazete’de yayımlanarak yürürlüğe giren NiğdeÖmer Halisdemir Üniversitesi Yaz Okulu Eğitim-Öğretim Yönetmeliği.
- Yükseköğretim Kurumlarında Önlisans ve Lisans Düzeyindeki Programlar Arasında Geçiş, Çift Anadal, Yan Dal ile Kurumlar Arası Kredi Transferi Yapılması Esaslarına İlişkin Yönetmelik
- Niğde Ömer Halisdemir Üniversitesi Yabancı Diller Yüksekokulu Hazırlık Programı Eğitim Öğretim ve Sınav Yönetmeliği
- Niğde Ömer Halisdemir Üniversitesi Lisansüstü Eğitim-Öğretim ve Sınav Yönetmeliği
- Niğde Ömer Halisdemir Üniversitesi Tıp Fakültesi Eğitim-Öğretim ve Sınav Yönetmeliği
- NiğdeÖmer Halisdemir Üniversitesi Çift Ana Dal Yönergesi,
- NiğdeÖmer Halisdemir Üniversitesi Yan Dal Yönergesi,
- NiğdeÖmer Halisdemir Üniversitesi Bağlı Değerlendirme Yönergesi,
- NiğdeÖmer Halisdemir Üniversitesi Önlisans ve Lisans Düzeyinde Yatay Geçiş Esaslarına İlişkin Yönerge,
- NiğdeÖmer Halisdemir Üniversitesi Önlisans ve Lisans Düzeyinde Yurt Dışından Öğrenci Kabul Yönergesi,
- Niğde Ömer Halisdemir Üniversitesi Öğrenci Konseyi Yönergesi,
- NiğdeÖmer Halisdemir Üniversitesi Önlisans ve Lisans Özel Öğrenci Yönergesi,
- NiğdeÖmer Halisdemir Üniversitesi Yabancı Diller Yüksekokulu İsteğe Bağlı Hazırlık Yönergesi,
- NiğdeÖmer Halisdemir Üniversitesi Diploma, Diploma Eki İle Diğer Belgelerin Düzenlenmesine ve Mezuniyette Dereceye Giren Öğrencilerin Tespitine Dair Yönerge,
- NiğdeÖmer Halisdemir Üniversitesi Enformatik Dersleri Muafiyet Sınav Yönergesi,
- NiğdeÖmer Halisdemir Üniversitesi Önlisans Ve Lisans Muafiyet Ve İntibak İşlemleri Yönergesi,
- 3843 Sayılı Kanun
- 657 Sayılı Devlet Memurları Kanunu
- 2547 Sayılı Yükseköğretim Kanunu

3.1.2-Teknolojik Kaynaklarımız

Birimimizle ilgili bilgi işlem hizmetleri Bilgi İşlem Daire Başkanlığına bağlı olarak öğrenci otomasyon programları üzerinden yürütülmektedir. Başkanlığımız bünyesinde, Bilgi İşlem Dairesi Başkanlığından bağımsız bir sistem ve yazılım birimi mevcut değildir.

3.1.3- Yazılımlar

Birimimizde 2010 yılından itibaren, yazılımı Bilgi İşlem Daire Başkanlığınca yapılan Öğrenci Otomasyon Sistemi kullanılmaktadır. Üniversitemizde kayıtlı tüm öğrencilerin, kayıt ve takip işlemleri bu sistem üzerinden yapılmaktadır.

3.1.4- Bilgisayarlar

Cinsi	Sayısı (Adet)
Masaüstü Bilgisayar	21
Taşınabilir Bilgisayar	0
TOPLAM	21

3.1.5- Diğer Bilgi ve Teknolojik Kaynaklar

Cinsi	Adet
Projeksiyon	-
Slayt Makinesi	-
Tepegöz	-
Episkop	-
Barkot Okuyucu	-
Baskı Makinesi	4
Fotokopi Makinesi	1
Faks	1
Fotoğraf Makinesi	-
Kamera	-
Televizyon	-
Yazıcı	20 (5 adet barkot makinesi, 2 adet diploma, 2 adet diploma eki makinesi,11 adet ofis yazıcısı)
Tarayıcı	3
Müzik Seti	-
Mikroskop	-
DVD	-
TOPLAM	29

4- İnsan Kaynakları

Birimin Toplam Personel Sayısı

KADROLU			SÖZLEŞMELİ		Geçici İşçi (Öz Gelir İşçisi)	TOPLAM
Akademik Personel	657 4/A (Memur)	657 4/D (Sürekli İşçi)	657 4/B (Sözleşmeli Personel)	657 4/C (Geçici Personel)		
-	16	-	1	-	-	17

4.1- İdari Personel

4.1.1- İdari Personel Sayısı

KADROLARIN DOLULUK ORANINA GÖRE			
Hizmet Sınıflandırması	Dolu	Boş	TOPLAM
Genel İdari Hizmetler Sınıfı	15		
Sağlık Hizmetleri Sınıfı	-		
Teknik Hizmetler Sınıfı	-		
Eğitim ve Öğretim Hizmetleri Sınıfı	-		
Avukatlık Hizmetleri Sınıfı	-		
Din Hizmetleri Sınıfı	-		
Yardımcı Hizmetler Sınıfı	1		
Sözleşmeli Personel 4/B	1		
TOPLAM	17		

4.1.2- İdari Personelin Eğitim Durumu

	İlköğretim	Lise	Ön Lisans	Lisans	Yüksek Lisans ve Doktora	TOPLAM
Kişi Sayısı	0	1	5	9	2	17
Yüzde	%0	%5,88	%29,41	%52,95	%11,76	%100

4.1.3- İdari Personelin Hizmet Süreleri

	1-3 Yıl	4-6 Yıl	7-10 Yıl	11-15 Yıl	16-20 Yıl	21 - Üzeri	TOPLAM
Kişi Sayısı	2	4	4	3	1	3	17
Yüzde	%11,8	%23,5	%23,5	%17,6	%5,9	%17,6	%100

4.1.4- İdari Personelin Yaş İtibarıyla Dağılımı

	21-25 Yaş	26-30 Yaş	31-35 Yaş	36-40 Yaş	41-50 Yaş	51-Üzeri	TOPLAM
Kişi Sayısı	0	2	7	4	3	1	17
Yüzde	%0	%11,76	%41,17	%23,52	%17,65	%5,90	%100

4.1.5- İdari Personelin Cinsiyet İtibarıyla Dağılımı

HİZMET SINIFLANDIRMASI	K	E	TOPLAM
Genel İdari Hizmetler Sınıfı	10	5	15
Sağlık Hizmetleri Sınıfı	-	-	-
Teknik Hizmetler Sınıfı	-	-	-
Eğitim ve Öğretim Hizmetleri Sınıfı	-	-	-
Avukatlık Hizmetleri Sınıfı	-	-	-
Din Hizmetleri Sınıfı	-	-	-
Yardımcı Hizmetler Sınıfı	1	-	1
Sözleşmeli Personel 4/B	-	1	1
TOPLAM	11	6	17

4.2- Sözleşmeli Personel

4.2.1- Sözleşmeli Personel Sayısı

UNVAN	Çalıştığı Birim	Sayı (Kişi)
Sözleşmeli Personel 4/B	Yazı İşleri	1
TOPLAM		1

4.2.2- Sözleşmeli Personelin Hizmet Süreleri

	1-3 Yıl	4-6 Yıl	7-10 Yıl	11-15 Yıl	16-20 Yıl	21 - Üzeri
Kişi Sayısı	0		1	0	0	0
Yüzde	0	0	%100	0	0	0

4.2.3- Sözleşmeli Personelin Yaş İtibarıyla Dağılımı

	21-25 Yaş	26-30 Yaş	31-35 Yaş	36-40 Yaş	41-50 Yaş	51 - Üzeri
Kişi Sayısı	0	0	0	1	0	0
Yüzde	0	0	0	%100	0	0

4.2.4- Sözleşmeli Personelin Cinsiyet İtibarıyla Dağılımı

UNVAN	K	E	TOPLAM
Sözleşmeli Personel 4/B	0	1	1
TOPLAM	0	1	1

5- Sunulan Hizmetler

5.1- Eğitim-Öğretim Hizmetler

Birimin eğitim-öğretim politikası

Birim olarak eğitim-öğretim politikamız;

- Üniversitemizde öğrenim gören tüm öğrencilerin sorunsuz ve huzurlu bir öğrenim hayatı sürdürebilmeleri için yasalar ve ilgili mevzuat çerçevesinde, uygun teknolojiyi kullanarak en kaliteli hizmeti en kısa sürede vermek.
- Karar alma ve uygulamada, personelin katılımını ön planda tutmak ve sorumluluk almalarını sağlamak.
- Başkanlığımızca yürütülen işlerin şeffaflık ve hesap verilebilirlik, katılımcılık, verimlilik anlayışıyla yerine getirilmesine sağlamak
- İnsani ilişkileri öne çıkarmak ve insan haklarına saygılı olmak
- Zamanı iyi kullanarak kaliteli hizmet vermek
- Etik anlayışa sahip olmak

Birimde eğitim-öğretim kalitesinin geliştirilmesine yönelik alınan tedbirler

Eğitim-Öğretim kalitesini geliştirmeye yönelik tedbirlerimiz;

- Üniversitemize yeni kayıt yaptıracak öğrenciler kesin kayıtlarını PTT şubelerinden alınan e-devlet şifresiyle internet üzerinden <https://www.turkiye.gov.tr/> adresine girerek “E-hizmetler” bölümünden kayıt yaptırabilmektedirler. E-devlet üzerinden kayıt yaptıramayan öğrencilerimizin ayrıca kayıt tarihlerinde kayıtlarının başkanlığımızca hızlı ve etkili biçimde yapılabilmesi,
- Mevzuatta gerekli olan düzenleme ve güncellemelerin yapılması,

- Başkanlığımızca yürütülen hizmetlerin aksamadan ve hızlı bir şekilde yürütülebilmesi için çalışan personelin takım bilinci içinde bilgi ve becerilerinin, katılım ve motivasyonlarının artırılmasını sağlayacak ortamlar oluşturmak,
- Diğer yükseköğretim kurumu öğrencilerinin özel öğrenci statüsünde kabul edilmesi,
- Üniversitemiz öğrencilerinin özel öğrenci statüsünde diğer yükseköğretim kurumlarından ders alması,
- Üniversitemizde Çift Anadal-Yandal yapılabilmesi,
- Teknolojik gelişime açık olmak,
- Kaynakları israf etmeden etkili kullanmak.

5.1.1- 2017-2018Eğitim-Öğretim Yılında Mezun Olan Öğrenci Sayısı

Birimin Adı	TOPLAM
Eğitim Fakültesi	480
Fen Edebiyat Fakültesi	504
İktisadi ve İdari Bilimler Fakültesi	761
Mühendislik Fakültesi	471
Tarım Bilimleri Ve Teknolojileri Fakültesi	50
İletişim Fakültesi	39
Mimarlık Fakültesi	34
Türk Musiki Devlet Konservatuarı	16
Beden Eğitimi ve Spor Yüksekokulu	176
Niğde Zübeyde Hanım Sağlık Yüksekokulu	143
Niğde Zübeyde Hanım Sağlık Hizmetleri MYO	238
Niğde Sosyal Bilimler MYO	641
Niğde Teknik Bilimler MYO	339
Bor Meslek Yüksekokulu	354
Bor Halil-Zöhre Ataman MYO	33
Ulukışla Meslek Yüksekokulu	76
Sosyal Bilimler Enstitüsü	87
Fen Bilimleri Enstitüsü	85
Eğitim Bilimleri Enstitüsü	21
TOPLAM	4548

5.1.2- 2018–2019 Eğitim-Öğretim Yılı Toplam Öğrenci Sayısı

FAKÜLTE/YÜKSEKOKUL	ÖĞRENCİ SAYILARI I.ÖĞRETİM		TOPLAM	ÖĞRENCİ SAYILARI II.ÖĞRETİM		TOPLAM	ÖĞRENCİ SAYILARI		TOPLAM
	K	E		K	E		K	E	
Eğitim Fakültesi	1.616	788	2.404	5	7	12	1.621	795	2.416
Fen Edebiyat Fakültesi	1.308	820	2.128	386	318	704	1.694	1.138	2.832
İktisadi ve İdari Bilimler Fakültesi	1.372	1.138	2.510	721	842	1.563	2.093	1.980	4.073
Mühendislik Fakültesi	430	1.631	2.061	143	1.039	1.182	573	2.670	3.243
Mimarlık Fakültesi	163	147	310	0	0	0	163	147	310
İletişim Fakültesi	133	110	243	0	0	0	133	110	243
İslami İlimler Fakültesi	249	123	372	107	72	179	356	195	551
Tıp Fakültesi	72	56	128	0	0	0	72	56	128
Tarım Bilimleri ve Teknolojisi Fakültesi	163	189	352	0	0	0	163	189	352
Türk Musikisi Devlet Konservatuvarı	73	108	181	0	0	0	73	108	181
Beden Eğitimi ve Spor Yüksekokulu	239	468	707	64	121	185	303	589	892
Bor Meslek Yüksekokulu	298	1.342	1.640	112	419	531	410	1.761	2.171
Bor Halil-Zöhre Ataman MYO	229	117	346	10	7	17	239	124	363
Niğde Sosyal Bilimler MYO	1.045	1.211	2.256	545	860	1.405	1.590	2.071	3.661
Niğde Teknik Bilimler MYO	263	1.283	1.546	167	786	953	430	2.069	2.499
Niğde Zübeyde Hanım Sağlık Hizmetleri Meslek Yüksekokulu	472	166	638	384	121	505	856	287	1.143
Niğde Zübeyde Hanım Sağlık Yüksekokulu	542	153	695	0	0	0	542	153	695
Ulukışla Meslek Yüksekokulu	144	259	403	13	8	21	157	267	424

Eğitim Bilimleri Enstitüsü	185	179	364	0	0	0	185	179	364
Sosyal Bilimler Enstitüsü	591	646	1.237	0	0	0	591	646	1.237
Fen Bilimleri Enstitüsü	229	519	818	0	0	0	229	519	818
TOPLAM	9.886	11.453	21.339	2.657	4.600	7.257	12.543	16.053	28.596

***2018 Aralık ayı öğrenci sayıları esas alınarak düzenlenmiştir.**

5.1.3- Yabancı Dil Hazırlık Sınıfı Öğrenci Sayısı ve Oranı

Birim Adı	I. Öğretim			II. Öğretim			I. ve II. Öğretim Toplamı (a)	Yüzde*	
	E	K	Top.	E	K	Top.	Sayı		
Mühendislik Fakültesi	Elektrik Elektronik Mühendisliği	18	4	22	6		6	28	0,09
	Makine Mühendisliği	15	3	18	7		7	25	0,08
	İnşaat Mühendisliği	3	2	5	8		8	13	0,04
	Mekatronik Mühendisliği		1	1				1	0,01
	Harita Mühendisliği	1	1	2				2	0,01
Tarım Bilimleri ve Teknolojileri Fakültesi	Bitkisel Üretim ve Teknolojileri	22	23	45				45	0,16
	Hayvansal Ür. Tek.	13	7	20				20	0,06
	Tarımsal Genetik Mühendisliği	26	17	43				43	0,15
Mimarlık	Mimarlık	1	2	3				3	0,01
İktisadi ve İdari Bilimler Fakültesi	Maliye		1	1		1	1	2	0,01
	Bankacılık ve Finans	1	1	2				2	0,01
	Uluslararası Tic.ve Lojistik	4	4	8				8	0,02
	Kamu Yönetimi	3	1	4	1		1	5	0,02
	Siyaset. Bil Uluslararası İlişkiler	7	6	13	1	1	2	15	0,05
Niğde Sosyal Bilimler Meslek Yüksekokulu	Uygulamalı İngilizce ve Tercümanlık	21	58	79				79	0,27
Fen Bilimleri Enstitüsü	Hayvansal Üretim ve Teknolojileri		1	1				1	0,01
	Matematik		1	1				1	0,01
TOPLAM		135	133	268	23	2	25	293	1,02

*Yabancı dil eğitimi gören öğrenci sayısının toplam öğrenci sayısına oranı (Yabancı dil eğitimi gören öğrenci sayısı/Toplam öğrenci sayısı*100)

5.1.4- Öğrenci Kontenjanları ve Doluluk Oranı

Birimin Adı	ÖSS Kontenjanı	Kayıt Olan	Doluluk Oranı (%)	Boş Kalan
Eğitim Fakültesi	560	467	% 83	93
Fen Edebiyat Fakültesi	666	648	% 97	18
İktisadi ve İdari Bilimler Fakültesi	820	377	% 46	443
Mühendislik Fakültesi	495	299	% 60	196
Tarım Bilimleri ve Teknolojileri Fakültesi	75	78	% 100	0
Mimarlık Fakültesi	60	62	% 100	0
İletişim Fakültesi	60	62	% 100	0
Türk Musikisi Devlet Konservatuarı	60	44	% 73	16
İslami İlimler Fakültesi	210	216	% 100	0
Tıp Fakültesi	60	62	% 100	0
Niğde Zübeyde Hanım Sağlık Yüksekokulu	140	145	% 100	0
Beden Eğitimi ve Spor Yüksekokulu	250	251	% 100	0
Bor Meslek Yüksekokulu	405	418	% 100	0
Niğde Sosyal Bilimler Meslek Yüksekokulu	1.000	982	% 98	8
Niğde Teknik Bilimler Meslek Yüksekokulu	420	505	% 81	0
Ulukışla Meslek Yüksekokulu	85	86	% 72	0
Niğde Zübeyde Hanım Sağlık Hizmetleri Meslek Yüksekokulu	395	408	% 100	0
Bor Halil-Zöhre Ataman Meslek Yüksekokulu	65	28	% 43	37
TOPLAM	5826	5138	% 88	811

5.1.5- Yüksek Lisans ve Doktora Programları Öğrenci Sayıları

Birim Adı	Programı	Yüksek Lisans		Doktora	Toplam
		Tezli	Tezsiz		
Sosyal Bilimler Enstitüsü	Kamu Yönetimi	86	0	0	86
	İşletme	246	30	66	342
	İktisat	135	0	6	141
	Beden Eğitimi ve Spor	86	0	6	92
	Tarih	98	0	14	112
	Türk Dili ve Edebiyatı	137	0	35	172
	Sosyoloji	77	0	0	77
	Avrasya Araştırmaları	72	0	26	98
	Maliye	21	0	0	21
	Müzikoloji	36	0	0	36
	Uluslar arası Ticaret ve Lojistik Yönetimi	12	0	0	12
	Bankacılık Ve Finans	19	0	0	19
	Çağdaş Türk Lehçeleri V e Edebiyatı	10	0	0	10
	Siyaset Bilimi Ve Uluslar arası İlişkiler	19	0	0	19
Fen Bilimleri Enstitüsü	Jeoloji Mühendisliği	65	0	3	68
	Makina Mühendisliği	81	0	13	94
	Çevre Mühendisliği	44	0	0	44
	Elektrik-Elektronik Mühendisliği	45	0	14	59
	İnşaat Mühendisliği	96	0	12	108
	Matematik	32	0	1	33
	Fizik	31	0	6	37
	Biyoloji	58	0	14	72
	Kimya	34	0	3	37
	Maden Mühendisliği	34	0	0	34
	Gıda Mühendisliği	23	0	9	32
	Tarımsal Genetik Mühendisliği	47	0	24	71
	Biyoteknoloji	9	0	7	16
	Hayvansal Üretim ve Teknolojileri	28	0	3	31
Bitkisel Üretim ve Teknolojileri	67	0	15	82	
Eğitim Bilimleri Enstitüsü	Türkçe Eğitimi ve Sosyal Bilgiler	131	0	5	136
	Güzel Sanatlar	61	0	0	61
	Temel Eğitim	60	0	0	60
	Matematik ve Fen Bilimleri Eğitimi	58	0	0	58
	Eğitim Bilimleri	49	0	0	49
TOPLAM		2107	30	282	2419

5.1.6- Yabancı Uyruklu Öğrenciler

Yabancı Uyruklu Öğrencilerin Sayısı ve Bölümleri				
Birimin Adı	Bölümü	K	E	TOPLAM
Eğitim Fakültesi	Sınıf Öğretmenliği	2	2	4
	Sosyal Bilgiler Öğretmenliği	0	3	3
	Fen Bilgisi Öğretmenliği	0	0	0
	Rehberlik ve Psikolojik Danış.	2	1	3
	Türkçe Öğretmenliği	0	1	1
	İlköğretim Matematik Öğretmenliği	3	2	5
	Bilgisayar ve Öğretim Teknik Öğretmenliği	2	3	5
Fen Edebiyat Fakültesi	Biyoloji	5	3	8
	Kimya	2	1	3
	Fizik	1	6	7
	Matematik	2	4	6
	Sanat Tarihi	1	1	2
	Sosyoloji	2	4	6
	Tarih	0	5	5
	Biyoteknoloji	2	2	4
	Türk Dili ve Edebiyatı	1	2	3
	Coğrafya	0	2	2
	Çağdaş Türk Lehçeleri	0	3	3
	İktisadi ve İdari Bilimler Fakültesi	İktisat	5	25
İşletme		1	13	14
Kamu Yönetimi		2	19	21
Siyaset Bilimi ve Uluslararası İlişkiler		3	28	31
Bankacılık Ve Finans		2	9	11
Maliye		2	3	5
U.Arası Tic. ve Loj. Yönetimi		1	8	9
Mühendislik Fakültesi	Çevre Mühendisliği	1	3	4
	Elektrik-Elektronik Mühendisliği	2	14	16
	İnşaat Mühendisliği	2	21	23
	Maden Mühendisliği	0	10	10
	Makine Mühendisliği	1	13	14
	Mekatronik Mühendisliği	1	17	18
	Gıda Mühendisliği	5	4	9
	Harita Mühendisliği	0	6	6
	Jeoloji Mühendisliği	0	7	7
Tarım Bilimleri ve Teknolojileri	Bitkisel Üretim ve Teknolojisi	2	7	9

Fakültesi	Hayvansal Üretim ve Teknolojileri	1	7	8
	Tarımsal Genetik Mühendisliği	3	12	15
İletişim Fakültesi	Halkla İlişkiler ve Reklamcılık	3	4	7
Tıp Fakültesi	Tıp	3	1	4
İslami İlimler Fakültesi	İslami İlimler	0	1	1
Mimarlık Fakültesi	Mimarlık	7	5	12
TÜRK Musikisi Devlet konservatuarı	Türk Müziği	1	0	1
Beden Eğitimi ve Spor Yüksekokulu	Beden Eğitimi ve Spor Öğretmenliği	0	5	5
	Antrenörlük Eğitimi	0	2	2
	Spor Yöneticiliği	0	3	3
Niğde Zübeyde Hanım Sağlık Yüksekokulu	Ebelik	6	0	6
	Hemşirelik	10	7	17
Niğde Sosyal Bilimler Meslek Yüksekokulu	Turizm ve Otel İşletmeciliği	0	2	2
Bor Halil Zöhre Ataman Meslek Yüksekokulu	Giyim Üretim Teknolojisi	0	1	1
Sosyal Bilimler Enstitüsü	İşletme	12	22	34
	İktisat	4	12	16
	Türk Dili Ve Edebiyatı	10	7	17
	Kamu Yönetimi	0	3	3
	Sosyoloji	2	2	4
	Tarih	1	0	1
	Bankacılık ve Finans	1	1	2
	Siyaset Bilimi ve Uluslararası İlişkiler	0	2	2
	Uluslararası Ticaret ve Lojistik Yönetimi	0	2	2
	Avrasya Araştırmaları	16	19	35
Fen Bilimleri Enstitüsü	Biyoloji	4	6	10
	Kimya	0	3	3
	İnşaat Müh.	0	9	9
	Makine Mühendisliği	2	11	13
	Elektrik Elektronik Mühendisliği	0	9	9
	Jeoloji Mühendisliği	0	4	4
	Bitkisel Üretim ve Teknolojileri	7	16	23
	Tarımsal Genetik Mühendisliği	6	20	26
	Hayvansal Üretim ve Teknolojileri	8	7	15
	Fizik	1	1	2
Eğitim Bilimleri Enstitüsü	Sınıf Öğretmenliği Eğitimi Programı	1	2	3
TOPLAM		164	460	624

5.1.7- Diğer Hizmetler

2017–2018 Eğitim-Öğretim yılı Lisans ve Ön Lisans mezun öğrencilere verilen diploma ve diploma eki sayıları aşağıdaki tabloda gösterilmiştir.

2017-2018 EĞİTİM-ÖĞRETİM YILI GÜZ -BAHAR YARIYILI/YAZ OKULU/ BÜTÜNLEME VE TEK DERS SINAVI/STAJ SONU BASILAN DİPLOMA SAYISI					
FAKÜLTE/YÜKSEKOKUL/ MESLEK YÜKSEKOKULU	GÜZ YARIYIL MEZUN SAYISI	BAHAR YARIYILI MEZUN SAYISI	BÜTÜNLEME VE TEK DERS SINAVLARI VE STAJ VE YAZ OKULU SONRASI MEZUNLARI	TOPLAM	DİPLOMA EKLERİ
Eğitim Fakültesi	13	415	52	480	479
Fen-Edebiyat Fakültesi	27	358	119	504	503
İktisadi ve İdari Bilimler Fakültesi	67	431	263	761	761
Mühendislik Fakültesi	77	183	211	471	456
İletişim Fakültesi	2	32	5	39	39
Mimarlık Fakültesi	2	16	17	35	35
Türk Musikisi Devlet Konservatuvarı	0	6	10	16	16
Tarım Bilimleri ve Teknolojileri Fakültesi	0	39	11	50	50
Beden Eğitimi ve Spor Yüksekokulu	8	104	64	176	176
Niğde Zübeyde Hanım Sağlık Yüksekokulu	12	106	26	144	142
Bor Meslek Yüksekokulu	48	130	176	354	0
Ulukışla Meslek Yüksekokulu	11	27	38	76	0
Niğde Zübeyde Hanım Sağlık Hizmetleri Meslek Yüksekokulu	27	111	100	238	0
Bor Halil Zöhre Ataman Meslek Yüksekokulu	4	15	14	33	0
Niğde Sosyal Bilimler Meslek Yüksekokulu	95	255	289	639	0
Niğde Teknik Bilimler Meslek Yüksekokulu	75	114	148	337	0
Enstitüler	47	148	0	195	0
TOPLAM	515	2490	1543	4548	2657

5.1.8-Yatay ve Dikey Geçiř Yapararak Gelen Öğrenci Sayısı

BİRİMLER	DİKEY GEÇİŐ	YATAY GEÇİŐ
Eđitim Fakóltesi	4	53
Fen Edebiyat Fakóltesi	3	23
İktisadi Ve İdari Bilimler Fakóltesi	54	57
Mühendislik Fakóltesi	54	49
Mimarlık Fakóltesi	6	3
Tarım Bilimleri ve Teknolojileri Fakóltesi	6	2
İletişim Fakóltesi	4	1
İslami İlimler		8
Beden Eđitimi ve Spor Yüksekokulu	1	12
Niđe Zübeyde Hanım Sađlık Yüksekokulu	9	15
Niđe Sosyal Bilimler Meslek Yüksekokulu		19
Niđe Teknik Bilimler Meslek Yüksekokulu		9
Bor Meslek Yüksekokulu		10
Bor Halil-Zöhre Ataman Meslek Yüksekokulu		1
Niđe Zübeyde Hanım Sađlık Hizmetleri MYO		12
Ulukıřla Meslek Yüksekokulu		1
Sosyal Bilimler Enstitüsü		
Fen Bilimleri Enstitüsü		
TOPLAM	141	275

*2017–2018 Eđitim-Öđretim yılı sayıları esas alınarak düzenlenmiřtir.

5.1.9-Yatay Geçiř Yapararak Giden Öğrenci Sayısı

BİRİMLER	SAYI
Eđitim Fakóltesi	48
Fen Edebiyat Fakóltesi	20
Mühendislik Fakóltesi	51
İktisadi ve İdari Bilimler Fakóltesi	40
İletişim Fakóltesi	3
Mimarlık Fakóltesi	6
İslami İlimler	6
Tarım Bilimleri ve Teknolojileri Fakóltesi	5
Tıp Fakóltesi	2
Türk Musikisi ve Devlet Konservatuvarı	1
Niđe Zübeyde Hanım Sađlık Yüksekokulu	4
Beden Eđitimi Ve Spor Yüksekokulu	18
Niđe Sosyal Bilimler Meslek Yüksekokulu	18
Bor Meslek Yüksekokulu	15

Niğde Teknik Bilimler Meslek Yüksekokulu	14
Niğde Zübeyde Hanım Sağlık Hizmetleri MYO	14
Ulukışla Meslek Yüksekokulu	7
TOPLAM	272

* 2017–2018 Eğitim-Öğretim yılı sayıları esas alınarak düzenlenmiştir.

6- Yönetim ve İç Kontrol Sistemi

2018 Yılı Harcamaları	
1	Aylık Telefon Harcamaları
2	Büro Makinelerinde Yedek Parça Alımı
3	Kâğıt, Kalem, Dosya, Zarf Gibi Kırtasiye Harcamaları
4	Makine Teçhizat Bakım ve Onarım Giderleri
5	Birim Çalışanlarına Ait Görev Yolluk Harcamaları
6	Diploma Hologramı ve TranskriptBandrol Alımı
7	Toner Alımları
8	Öğrenci Kimlik Kartı ve Kimlik Bandrolü Alımı
9	Onur Belgesi Alımı
10	Ribon ve Film Alımı

Birimin 2018Yılındaki Öncelikli Hedefleri

Öğrencilerimizin mezuniyet ile ilgili tüm işlemlerini otomasyon üzerinden yaparak, mezuniyetlerdeki iş yükünü ve zaman kaybını olabildiğince azaltmak.

B- Temel Politikalar ve Öncelikler

- Dürüstlük
- Hoşgörü
- Şeffaflık
- Güvenilirlik
- Sorumluluk bilinci
- Kaliteli hizmet
- Hesap verebilirlik
- Yaratıcılık
- Yenilikçilik
- Saygılı olmak
- Toplumsal sorumluluk
- Etik değerlere bağlı olmak

III- FAALİYETLERE İLİŞKİN BİLGİ VE DEĞERLENDİRMELER

A- Mali Bilgiler

1- Bütçe Uygulama Sonuçları

1.1- Bütçe Giderleri

	2018 BÜTÇE BAŞLANGIÇ ÖDENEĞİ	2018 GERÇEKLEŞME TOPLAMI	GERÇEK. ORANI
	TL	TL	%
Bütçe Giderleri Toplamı	1027.379,00	1023.960,19	%99,66
01 - Personel Giderleri	839.370,00	839.019,94	%99,95
02 - Sosyal Güvenlik Kurumlarına Devlet Primi Giderleri	136.500,00	136.439,28	%99,95
03 - Mal Ve Hizmet Alım Giderleri	51.509,00	48.500,97	%94,16
05 - Cari Transferler	-	-	-
06 - Sermaye Giderleri	-	-	-

2- Temel Mali Tablolara İlişkin Açıklamalar

Giderlerin Tertiplere Göre Gider Gerçekleşmesi

Ekonomik Kod		Başlangıç Ödeneği	Eklenen	Kurum Dışı Düşülen	Kurum İçi Eklenen	Kurum İçi Düşülen	Yedek Ödenekten Eklenen	Toplamı Ödenek	Harcama	Kalan	Bloke
E1	E2										
01											
	1	771.370,00			68.000,00			839.370,00	839.019,94	350,06	
	2										
02											
	1	126.200,00			10.300,00			136.500,00	136.439,28	60,72	
03											
	2	36.000,00			4.000,00			40.000,00	39.059,85	940,15	
	3	2.648,00						2.648,00	2.561,61	86,39	
	5	1.861,00						1.861,00	1.292,25	568,75	
	7	7.000,00						7.000,00	5.587,26	1.412,74	
TOPLAM		945.079,00			82.300,00			1027.379,00	1023.960,19	3.418,81	

B-Performans Bilgileri

Amaç 1.EĞİTİM-ÖĞRETİMİN KALİTESİNİ İYİLEŞTİRMEK

1.1.2018 Yılı sonunda mezuniyet töreninde diploma ve diploma ekleri verilerek hedef gerçekleştirilmiştir.

1.2.2018 Yılı sonunda Onur ve Yüksek Onur Belgesi almaya hak kazanan öğrencilere mezuniyet töreninde belgeleri verilerek hedef gerçekleştirilmiştir.

1.3.Başkanlığımızda diploma birimi oluşturmak.

1.3.1. Diploma Birimi oluşturulmuş olup, hedef gerçekleştirilmiştir.

Amaç 2.ÖĞRENCİ MERKEZLİ ÜNİVERSİTE ANLAYIŞINI GÜÇLENDİRMEK

2.1.Üniversite ile mezunlar arasındaki ilişkiyi etkin bir şekilde sürdürmek.

2.1.1.2016 yılında Mezun Takip Otomasyon Sisteminin kurulması ile ilgili çalışmalar tamamlanmıştır.

2.1.1.1. Mezun Takip Otomasyon Sistemi aktif olarak hizmet vermektedir.

IV- KURUMSAL KABİLİYETVE KAPASİTENİN DEĞERLENDİRİLMESİ

A- Üstünlükler

- Üst yönetimin yeniliklere açık olması ve toplam kalite yönetimine önem verilmesi,
- Çalışanların yönetmeliklere ve yönergelere uygun hareket etmesi,
- Çalışanların iç akademik takvime uymada gösterdiği titizlik.
- Gerekliliği halinde öğrenciye ait bilgilere hızlı bir şekilde ulaşılabiliyor olması
- Birimler arası bilgi ve belge paylaşımının doğru ve hızlı olması
- Öğrenci otomasyon programlarının kullanılması sonucunda Öğrenci İşleri Daire Başkanlığı ve birim öğrenci işleri bünyesinde verilen bilgi ve belge hizmetleri hızlı ve sağlıklı bir şekilde yürütülmesi
- Üniversitemize kayıt hakkı kazanan öğrencilerimizin kayıtlarının sağlıklı ve çok kısa sürede yapılması,
- Yeni kayıt olan öğrencilere kayıt esnasında kimlik kartı verilmesi, eski öğrencilerin kimlik kartlarının kaybolması ve yıpranması durumunda bekletilmeden yeni kimlik kartı verilmesi,
- Öğrenci istatistiklerinin sağlıklı yapılması,
- Mezun olan öğrencilerimize mezuniyetten hemen sonra diploma düzenlenmesi ve diploma ile birlikte diploma ekininde verilmesi,
- AKTS (Avrupa Kredi Transfer Sistemi) etiketinin alınmış olması,
- Üniversitemizde çift ana dal ve yan dal uygulama olanağının bulunması,
- Her elemanımızın kapasiteli bilgisayarlarının ve internet bağlantılarının olması,
- Öğrenci memnuniyetinin ön planda tutulması,
- Başkanlığımızda takım çalışması etkin şekilde kullanılması

B- Zayıflıklar

- Birimlerin yönetmeliği tam olarak bilmemeleri,
- Öğrenci Danışmanlarının ders kayıtlarına gereken önemi vermemesi,

C- Değerlendirme

Danışmanlık sisteminin daha iyi bir şekilde işlenmesi sonucunda öğrencilerin mağduriyetinin azalacağı düşünülmektedir.

EK-1: HARCAMA YETKİLİSİNİN İÇ KONTROL GÜVENCE BEYANI

İÇ KONTROL GÜVENCE BEYANI^[1]

Harcama yetkilisi olarak yetkim dahilinde;

Bu raporda yer alan bilgilerin güvenilir, tam ve doğru olduğunu beyan ederim.

Bu raporda açıklanan faaliyetler için idare bütçesinden harcama birimimize tahsis edilmiş kaynakların etkili, ekonomik ve verimli bir şekilde kullanıldığını, görev ve yetki alanım çerçevesinde iç kontrol sisteminin idari ve mali kararlar ile bunlara ilişkin işlemlerin yasallık ve düzenliliği hususunda yeterli güvenceyi sağladığını ve harcama birimizde süreç kontrolünün etkin olarak uygulandığını bildiririm.

Bu güvence, harcama yetkilisi olarak sahip olduğum bilgi ve değerlendirmeler, iç kontroller, iç denetçi raporları ile Sayıştay raporları gibi bilgim dahilindeki hususlara dayanmaktadır.^[2]

Burada raporlanmayan, idarenin menfaatlerine zarar veren herhangi bir husus hakkında bilgim olmadığını beyan ederim.^[3](NİĞDE 15/01/2019)

Saadet İLBAY

Öğrenci İşleri Daire Başkanı

^[1] Harcama yetkilileri tarafından imzalanan iç kontrol güvence beyanı birim faaliyet raporlarına eklenir.

^[2] Yıl içinde harcama yetkilisi değişmişse “benden önceki harcama yetkilisi/yetkililerinden almış olduğum bilgiler” ibaresi de eklenir.

^[3] Harcama yetkilisinin herhangi bir çekincesi varsa bunlar liste olarak bu beyana eklenir ve beyanın bu çekincelerle birlikte dikkate alınması gerektiği belirtilir.