

T.C.
NİĞDE ÖMER HALİSDEMİR
ÜNİVERSİTESİ

SAĞLIK BİLİMLERİ ENSTİTÜSÜ

2023 Yılı
Birim Faaliyet Raporu

[OCAK 2024]

İçindekiler

BİRİM YÖNETİCİSİNİN SUNUŞU

I- GENEL BİLGİLER

- A- Misyon ve Vizyon
- B- Yetki, Görev ve Sorumluluklar
- C- Birime İlişkin Bilgiler

1- FİZİKSEL YAPI

2- TEŞKİLAT YAPISI

- 3- Teknolojik ve Bilişim Altyapısı
- 4- İnsan Kaynakları
- 5- Sunulan Hizmetler
- 6- Yönetim ve İç Kontrol Sistemi

D- Diğer Hususlar

II- AMAÇ ve HEDEFLER

- A- İdarenin Stratejik Planında Yer Alan Amaçlar ve Hedefler
- B- Diğer Hususlar

III- FAALİYETLERE İLİŞKİN BİLGİ VE DEĞERLENDİRMELER

A- Mali Bilgiler

- 1- Bütçe Uygulama Sonuçları
- 2- Temel Mali Tablolara İlişkin Açıklamalar
- 3- Mali Denetim Sonuçları
- 4- Diğer Hususlar

B- Performans Bilgileri

- 1- Program Alt Program Faaliyet Bilgileri
- 2- Performans Sonuçlarının Değerlendirilmesi

i. Alt program hedef ve göstergeleriyle ilgili gerekleşme sonuçları ve deęerlendirmeler

ii. Performans denetim sonuçları

3- Stratejik Planın Deęerlendirilmesi

4- Performans Bilgi Sisteminin Deęerlendirilmesi

5- Dięer Hususlar

IV- KURUMSAL KABİLİYET VE KAPASİTENİN DEęERLENDİRİLMESİ

A- Stratejik Planda Öngörülemeyen Kurumsal Kapasite İhtiyaçları

B- Üstünlükler

C- Zayıflıklar

D- Deęerlendirme

V- ÖNERİ VE TEDBİRLER

EK-1: HARCAMA YETKİLİSİNİN İÇ KONTROL GÜVENCE BEYANI

Birim Yöneticisinin Sunuşu

Niğde Ömer Halisdemir Üniversitesi Sağlık Bilimleri Enstitüsü 2547 sayılı Yükseköğretim Kanununda yer alan hükümler gereğince, 2017/11320 sayılı Bakanlar Kurulu Kararı'nın 16.02.2018 tarih ve 30334 sayılı Resmi Gazetede yayınlanması ile kurulmuştur.

Sağlık Bilimleri Enstitüsü çağdaş bilim insanları yetiştiren, mesleğinde yetkin, bilgi ve becerisini farklı alanlara uygulayabilen bireyler yetiştiren, uluslararası platformlarda tanınan ve saygı duyulan, her zaman öncü ve yenilikçi uygulamaları ile ideal bir enstitü olmayı hedeflemektedir.

Enstitümüzde Antrenörlük Eğitimi Anabilim Dalı Hareket ve Antrenman Bilimleri Tezli Yüksek Lisans ve Doktora Programı, Hemşirelik Anabilim Dalı Doğum ve Kadın Hastalıkları Hemşireliği, Hemşirelik Anabilim Dalı İç Hastalıkları Hemşireliği ve Hemşirelik Anabilim Dalı Psikiyatri Hemşireliği Yüksek Lisans Programı, Fizyoloji Anabilim Dalı Tıbbi Fizyoloji Yüksek Lisans Programı, Tıbbi Mikrobiyoloji Anabilim Dalı Tıbbi Mikrobiyoloji Yüksek Lisans Programı ve Tıbbi Biyoloji Anabilim Dalı Tıbbi Biyoloji Yüksek Lisans Programı olmak üzere 8 (sekiz) lisansüstü programımız bulunmaktadır. Lisansüstü programlarımız Yüksek Lisans programında 96 öğrenci, Doktora programında ise 2 öğrenci olmak üzere toplam 98 öğrenci ile faaliyetlerine devam etmektedir.

Enstitümüz 2022-2023 Eğitim-Öğretim yılında Tıbbi Biyoloji Anabilim Dalı Tıbbi Biyoloji Yüksek Lisans Programı açılmıştır.

Enstitümüze ilk defa 2022-2023 Güz Eğitim-Öğretim yarıyılında Fizyoloji Anabilim Dalı ve Tıbbi Mikrobiyoloji Anabilim Dalı Yüksek Lisans programlarına Uluslararası öğrenci kabul edilmiştir. ABD dallarında 2 Uluslararası öğrenci ile eğitimimiz sürmektedir.

Enstitümüz kurulduktan beri ilk kez Antrenörlük Eğitimi Anabilim Dalı Hareket ve Antrenman Bilimleri Yüksek Lisans Programından 2023 yılı içerisinde 8 adet öğrencimiz mezun olmuştur.

Enstitümüz bünyesinde 2024 yılı eğitim öğretim hedeflerimiz arasında yeni program açılışları bulunmaktadır. Tıp Fakültesi Temel Bilimlerde Tıbbi Histoloji ve Embriyoloji Anabilim Dalı Yüksek Lisans programı ve Tıbbi Farmakoloji Dalı Yüksek Lisans programları açılması 2024 yılı için planlanmıştır. Enstitümüz bünyesinde Hemşirelik Anabilim Dalı bünyesinde ilk Doktora programı açılması düşünülmektedir. Gelecek yıldaki hedeflerimiz arasında anabilim dallarında lisansüstü programların açılması sürdürülmesi sağlanacaktır. Aynı zamanda Uluslararası öğrenci alımının sürdürülmesi ile ilgili tüm Anabilim Dallarıyla

çalışmalar devam etmektedir. Enstitümüz program sayısı ve öğrenci kabul sayısının artırılması 2024 Eğitim Öğretim için temel hedeflerimiz arasındadır.

Enstitümüz “Kamu İdarelerinde Stratejik Planlamaya İlişkin Usul ve Esaslar Hakkında Yönetmelik” hükümleri çerçevesinde; Üniversitemizin vizyonu, misyonu ve stratejik amaçları ile uyumlu plan doğrultusunda faaliyetleri sürdürülerek, 2023 Yılı Birim Faaliyet Raporumuz hazırlanmıştır.

Sağlık Bilimleri Enstitümüz nitelikli sağlık insan gücü yetiştirmek, kaliteli bir lisansüstü eğitim ve öğretim yapılması anlayışı ile idari ve akademik faaliyetlerini devam ettirmektedir.

Prof. Dr. Hanife ÖZCELİK
Enstitü Müdürü



I- GENEL BİLGİLER

Eğitim-Öğretim Programları

Lisansüstü eğitim-öğretim; tezli yüksek lisans, tezsiz yüksek lisans, uzaktan eğitim tezsiz yüksek lisans, doktora ve sanatta yeterlik programlarından oluşur. Yüksek Lisans Programı; bir yükseköğretim kurumundan lisans diploması ya da buna eş değer bir derece almış olanların, bilimsel araştırma ve uygulama faaliyetlerinden oluşan en az dört yarıyıl süreli öğrenimdir. Yüksek lisans programı, tezli, tezsiz ve uzaktan eğitim tezsiz olmak üzere üç şekilde yürütülebilir. Tezli Yüksek Lisans Programı; öğrencinin bilimsel araştırma yaparak bilgilere erişme, bilgiyi değerlendirme ve yorumlama yeteneğini kazanmasını sağlamaktır. Bu program, ders ve tez aşamasından oluşur. Programı tamamlama süresi azami altı yarıyıldır.

Tezsiz Yüksek Lisans Programı; bir yükseköğretim kurumundan mezun olanlara, mesleki konularda derin bilgi kazandırmak ve mevcut bilgileri uygulamada nasıl kullanacaklarını öğretmek amacıyla yaptırılan, eğitim-öğretim ve dönem projesini kapsayan bir lisansüstü programdır. Program birinci ve ikinci öğretimde ayrı ayrı yürütülmektedir. Tezsiz yüksek lisans ve ikinci öğretim tezsiz yüksek lisans programını tamamlamada azami süre üç yarıyıldır. Uzaktan Eğitim Tezsiz Yüksek Lisans Programı; öğrenciye mesleki konuda derin bilgi kazandırmak ve mevcut bilginin uygulamada nasıl kullanılacağını göstermektir. Uzaktan eğitim tezsiz yüksek lisans programları ikinci öğretimde yürütülmektedir. Doktora programları, yurt içi ve yurt dışı ortak doktora programları şeklinde de düzenlenebilir. Doktora programını tamamlamada, yüksek lisans derecesi ile kabul edilenler için azami süre on iki yarıyıl, lisans derecesi ile kabul edilenler için ise on dört yarıyıldır.

Niğde Ömer Halisdemir Üniversitesi Sağlık Bilimleri Enstitüsü 2547 sayılı Yükseköğretim Kanununda yer alan hükümler gereğince, 2017/11320 sayılı Bakanlar Kurulu Kararı'nın 16.02.2018 tarih ve 30334 sayılı Resmi Gazetede yayınlanması ile kurulmuştur. Enstitümüzde Antrenörlük Eğitimi Anabilim Dalı Hareket ve Antrenman Bilimleri Tezli Yüksek Lisans ve Doktora Programı, Hemşirelik Anabilim Dalı Doğum ve Kadın Hastalıkları Hemşireliği Yüksek Lisans Programı, Hemşirelik Anabilim Dalı İç Hastalıkları Hemşireliği Yüksek Lisans Programı, Hemşirelik Anabilim Dalı Psikiyatri Hemşireliği Yüksek Lisans Programı, Fizyoloji Anabilim Dalı Tıbbi Fizyoloji Yüksek Lisans Programı, Tıbbi Mikrobiyoloji Anabilim Dalı Tıbbi Mikrobiyoloji Yüksek Lisans Programı ve Tıbbi Biyoloji Anabilim Dalı Tıbbi Biyoloji Yüksek Lisans Programı olmak üzere 8 (sekiz) lisansüstü programımız bulunmaktadır. Lisansüstü programlarımız Yüksek Lisans programında 96

öğrenci, Doktora programında ise 2 öğrenci olmak üzere toplam 98 öğrenci ile faaliyetlerine devam etmektedir.

Enstitümüz 2022-2023 Eğitim-Öğretim yılında Tıbbi Mikrobiyoloji Anabilim Dalı Tıbbi Mikrobiyoloji Yüksek Lisans Programı açılmış olup, öğrencilerini kabul sağlamıştır.

Enstitümüze ilk defa 2022-2023 Güz Eğitim-Öğretim yarıyılında Fizyoloji Anabilim Dalı ve Tıbbi Mikrobiyoloji Anabilim Dalı Yüksek Lisans programlarına Uluslararası öğrenci kabul edilmiştir. 2 Uluslararası öğrenci ile eğitimiz sürmektedir.

Enstitümüz kurulduktan beri ilk kez Antrenörlük Eğitimi Anabilim Dalı Hareket ve Antrenman Bilimleri Yüksek Lisans Programından 2023 yılı içerisinde 8 adet öğrencimiz mezun olmuştur.

Enstitümüz bünyesinde 2024 yılı eğitim öğretim hedeflerimiz arasında yeni program açılışları bulunmaktadır. Tıp Fakültesi Temel Bilimlerde Tıbbi Histoloji ve Embriyoloji Anabilim Dalı Yüksek Lisans programı ve Tıbbi Farmakoloji Dalı Yüksek Lisans programları açılması 2024 yılı için planlanmıştır. Enstitümüz bünyesinde Hemşirelik Anabilim Dalı bünyesinde ilk Doktora programı açılması düşünülmektedir. Gelecek yıldaki hedeflerimiz arasında anabilim dallarında lisansüstü programların açılması sürdürülmesi sağlanacaktır. Aynı zamanda Uluslararası öğrenci alımının sürdürülmesi ile ilgili tüm Anabilim Dallarıyla çalışmalar devam etmektedir. Enstitümüz program sayısı ve öğrenci kabul sayısının artırılması 2024 Eğitim Öğretim için temel hedeflerimiz arasındadır. Aynı zamanda Uluslararası öğrenci alımının sürdürülmesi ile ilgili tüm Anabilim Dallarıyla çalışmalar devam etmektedir.

A- Misyon ve Vizyon

Misyon

Niğde Ömer Halisdemir Üniversitesi Sağlık Bilimleri Enstitüsü; alanında lisansüstü eğitimin gerektirdiği eğitim, öğretim, bilimsel araştırma ve uygulama süreci sonunda, bilime ve teknolojiye katkıda bulunabilen, ülkesini ve üniversitesini daima ileriye taşıma gayreti içinde olan bilim insanı ve uzman yetiştiren bir kurum olmayı amaçlamaktadır.

Vizyon

Sağlık Bilimleri alanında uluslararası bilime katkı yapan, akredite, uluslararası değişim programlarına yaygın şekilde katılan, mezunlarının akademik ve iş hayatı çevrelerince tercih edildiği yenilikçi bir enstitü olmaktır.

Temel İlkeler

- Bütün faaliyetlerimizde bilimsel ahlakı esas almak.
- Araştırmacı ve eleştirel bir yaklaşımı benimsemek.
- Disiplinlerarası sinerji yaratmak.
- Öğrenci merkezli eğitim-öğretim yapmak.
- Uluslararası normlara uygun kalite ve değerlendirme kültürü geliştirmek.
- Bilgi teknolojilerini enstitü bünyesine yürütülen hizmetlerin her aşamasına entegre etmek.
- Tezlerin niteliklerinin iyileştirilmesini ve yayınlanmasını sağlamak.
- Ulusal ve uluslararası paydaşlarıyla etkili iletişim ve işbirliği kurarak, akademik amaçlı gelişmelerde bulunmak ve ortak çalışmalar yürütmek.
- Fırsat eşitliği ve adalet ilkesine bağlı kalmak.
- Bütün faaliyetleri yürütürken çağdaş kimliğinden ödün vermemek.

B- Yetki, Görev ve Sorumluluklar

1- Birimin Kuruluşu

Niğde Ömer Halisdemir Üniversitesi'ne bağlı Sağlık Bilimleri Enstitüsü 30.10.2017 tarih ve 2017/11320 sayılı Bakanlar Kurulu Kararı ile 16.02.2018 tarih ve 30334 sayılı Resmi Gazetede yayınlanarak kurulmuştur.

2- Birimin Yetki, Görev ve Sorumlulukları

Enstitümüz, 2547 sayılı Yükseköğretim Kanunu ile 2809 sayılı Yükseköğretim Kurumları Teşkilatı Kanunu, Üniversitelerde Akademik Teşkilat ve İşleyiş Yönetmeliği, Niğde Ömer Halisdemir Üniversitesi Lisansüstü Eğitim-Öğretim ve Sınav Yönetmeliği hükümlerine göre faaliyetlerini sürdürmektedir.

Yetki:

Niğde Ömer Halisdemir Üniversitesi'ne bağlı Sağlık Bilimleri Enstitüsü 30.10.2017 tarih ve 2017/11320 sayılı Bakanlar Kurulu Kararı ile 16.02.2018 tarih ve 30334 sayılı Resmi Gazetede yayınlanarak kurulmuştur. Enstitü Müdürü Enstitü Kurullarına Başkanlık eder, kararları uygular ve birimler arasında düzenli çalışmayı sağlar.

Görev :

Akademik alanda ihtiyaç duyulan lisansüstü temel eğitim-öğretim ihtiyacını karşılamak, ülkemizin bilimsel gücünü arttırmak amacıyla Eğitim-Öğretime başlamıştır. 2023-2024

Eđitim-Öđretim Yılı Güz yarıyılından itibaren Tıbbi Biyoloji Anabilim Dalı Tıbbi Biyoloji Yüksek Lisans Programıaçılmıştır. Enstitümüz Tıp Fakóltesi binası içerisinde hizmet vermektedir.

Sorumluluklar :

Sađlık Bilimleri Enstitüsü Müdürlüğü; Müdürün öncülüğünde, Enstitünün ödenek ve diđer ihtiyaçlarını gerekçesi ile birlikte Rektörlüğe bildirir. Enstitünün bütçesi, öğrenci kontenjanı ve yürütölen eğitim programları ile ilgili her türlü iyileştirme ile ilgili önerilerini konunun içeriğine göre, Enstitü Yönetim Kurulu veya Enstitü Kurulu görüşünü de alarak Rektörlüğe sunar. Ayrıca hizmet verdiği lisansüstü eğitim öğrencilerine, öğrenciliğin başlangıcından sonuna kadar, ilgili yönetmelik çerçevesinde bilgi, belge ve hizmet sağlamakla yükümlüdür.

Enstitümüzde Eğitim-Öđretim, öğrenci ve personelle ilgili Yükseköđretim Kanunu, Yükseköđretim Personel Kanunu, Yükseköđretim Kurumları Teşkilatı Kanunu'nun getirdiđi yasal yükümlölüklerin yanı sıra, bütçe uygulamaları 5018 sayılı Kamu Mali Yönetimi ve Kontrol Kanunu hükümlerine göre gerçekleştirilmektedir.

Enstitümüz faaliyetlerinin yasa ve yönetmeliklere uygun olarak yürütölmesi için azami dikkat ve özen gösterilmektedir.

C- Birime İlişkin Bilgiler

1- Fiziksel Yapı

Enstitümüz Tıp Fakóltesi binası içerisinde hizmet vermektedir.Enstitümüz faaliyetlerini Tıp Fakóltesi Dekanlık Binası içerisinde 120m² kapalı alana sahip olarak Giriş (zemin) katta faaliyetini sürdürmektedir.

Bürolar

Enstitümüzde 5 adet büro (Müdür Odası, Müdür Yardımcısı Odası, Enstitü Sekreterliđi, Özlük- Öğrenci İşleri ve Muhasebe bürosu) personelimiz tarafından kullanılmaktadır. Bu mekânın toplamı yaklaşık 100,28metrekaredir.

Birimin konumu (bulunduđu yerleşke, bina), mülkiyet durumu, kaç bađımsız bölümden oluştuđu ile ilgili bilgiler

Kapalı Alanlar

Kampüs Adı	Toplam Bina Alanı (m²)	Toplam Net Alan (m²)	Derslik, Laboratuvar (m²)	Derslik, Laboratuvar Sayısı
Toplam				

NOT: Yukarıdaki bilgiler de yer almak üzere biriminizin konumu, fiziksel yapısı hakkında daha fazla tanıtıcı bilgiye yer verilebilir.

Kapalı Mekanların Hizmet Alanlarına Göre Dağılımı

Eğitim						
Barınma						
Beslenme						
Kültür						
Spor						
İdari						
Diğer**						
TOPLAM						

NOT: Yukarıdaki bilgiler de yer almak üzere biriminizin konumu, fiziksel yapısı hakkında daha fazla tanıtıcı bilgiye yer verilebilir.

Kapalı Alanlar

Kampüs Adı	Toplam Bina Alanı (m ²)	Toplam Net Alan (m ²)	Derslik, Laboratuvar (m ²)	Derslik, Laboratuvar Sayısı
Toplam				

1.1- Eğitim Alanları

Enstitümüzde faal olarak eğitim verilmemektedir. Öğrenciler Anabilim Dalının bulunduğu okulda eğitim görmektedirler.

Eğitim Alanları

Eğitim Alanı	Sayı	Kapalı Alan	Kapasite
Anfi			
Sınıf			
Bilgisayar Lab.			
Atölye			
Diğer Lab.			
.....			
Toplam			

1.1.1- Sosyal Alanlar

Enstitümüz Tıp Fakültesi binası içerisinde hizmet vermektedir. Enstitümüz öğrencileri Tıp Fakültesi kantinini kullanmaktadır.

Kantin ve Kafeteryalar

	Sayı	Kapalı Alanı	Kapasitesi
--	------	--------------	------------

	(Adet)	(m ²)	(Kişi)
Kantin	1	220	75
Kafeterya			
.....			
TOPLAM			

Sinema Salonları

Salon	Adet	Alan (M ²)	Kapasite (Kişi)
Sinema Salonu			

Yemekhaneler

	Sayısı (Adet)	Kapalı Alanı (m ²)	Kapasitesi (Kişi)
Öğrenci Yemekhanesi			
Personel Yemekhanesi			
TOPLAM			

Misafirhaneler

	Sayısı (Adet)	Kapalı Alanı (m ²)	Kapasitesi (Kişi)		
			K	E	Toplam
Misafirhane					

Öğrenci Yurtları

	Oda Sayısı (Adet)	Kapalı Alanı (m ²)	Kapasitesi (Kişi)		
			K	E	Toplam
Öğrenci Yurdu					

Spor Tesisleri

Kampüs Adı	Spor Tesisin Adı	Kapalı Spor Tesisi		Açık Spor Tesisi	
		Kapasite (kişi)	Alan (m ²)	Kapasite (kişi)	Alan (m ²)

Toplantı - Konferans Salonları

	Sayısı (Adet)	Kapalı Alanı (m ²)	Kapasitesi (Kişi)
Toplantı Salonu			
Konferans Salonu			
.....			

Çarşı Kantin ve Kafeteryalar

Merkez Çarşısı	Sayısı (Adet)	Kapalı Alanı (m ²)	Kapasitesi(Kişi)
.....			
TOPLAM			

1.3- Hizmet Alanları

Akademik Personel Hizmet Alanları

Hizmet Alanı	Sayısı (Adet)	Kapalı Alanı (m ²)	Kullanan Sayısı (Kişi)
Çalışma Odası	2	60,84	2

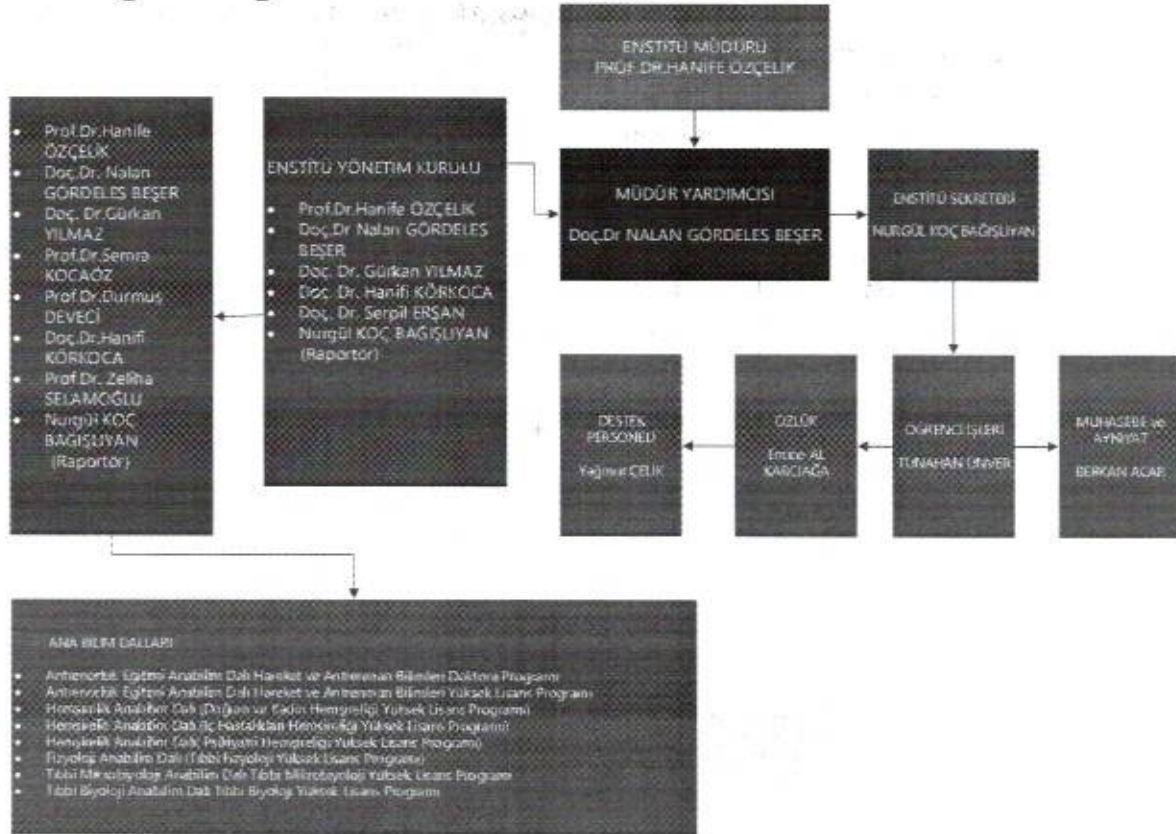
İdari Personel Hizmet Alanları

Hizmet Alanı	Sayısı (Adet)	Kapalı Alanı (m ²)	Kullanan Sayısı (Kişi)
Servis	-	-	-
Çalışma Odası	3	59,16	3
TOPLAM	3	59,16	3

Ambar ve Arşiv Alanları

Türü	Sayısı (Adet)	Alanı (m ²)
Ambar		
Arşiv		

2- Örgüt Yapısı



3- Teknoloji ve Bilişim Altyapısı

3.1- Yazılımlar

Enstitümüz Eğitim-Öğretim faaliyetlerini kapsayan işlemlerde kullanılan Öğrenci ve Akademik Personel erişimli Enstitü Otomasyon Sistemi ile öğrencilerin Enstitümüze kaydolmasından itibaren mezuniyetine kadarki hareketlerinin kayıt altına alındığı OGRİS Yazılımı kullanılacaktır. Ayrıca, tüm Üniversitemiz birimlerini kapsayan Elektronik Belge Yönetim Sistemi (EBYS) gelen-giden evrakların ilgili birimlerle iletimini sağlayan, evrakların kayıt altına alındığı, arşivlendiği bir sistem olarak kullanılmaktadır.

Bilgisayarlar

	Adet				Toplam
	Eğitim Amaçlı	Hizmet Amaçlı	İdari Amaçlı	Araştırma Amaçlı	
Sunucular					
Masa Üstü Bilgisayar Sayısı		6			
Taşınabilir Bilgisayar Sayısı					
Toplam		6			

3.4- Diğer Bilgi ve Teknolojik Kaynaklar

(Birim hizmetlerinde kullanılan diğer bilgi ve teknolojik kaynaklara yer verilecektir.)

Diğer Bilgi ve Teknolojik Kaynaklar

	Adet				Toplam
	Eğitim Amaçlı	Hizmet Amaçlı	İdari Amaçlı	Araştırma Amaçlı	
Projeksiyon					
Slâyt Makinesi					
Tepegöz					
Yazıcı			4		4
Baskı Makinesi					
Fotokopi Makinesi			1		1
Faks			1		1
Fotoğraf Makinesi					
Kameralar					
Televizyonlar					
Tarayıcılar			2		2
Müzik Setleri					
Mikroskoplar					
Toplam			8		8

KÜTÜPHANE KAYNAKLARI

Kütüphane Kaynakları	Adet
Kitap sayısı	
Basılı periyodik yayın sayısı	

Elektronik yayın sayısı	
Diğerleri	
Toplam	

(Kütüphane ve Dokümantasyon Daire Başkanlığı varsa diğer Birimler)

Taşıtlar

İhtiyaç halinde Enstitü olarak İdari Mali İşler Daire Başkanlığından taşıt temini yapılmaktadır.

Taşıtın Cinsi	Göreve Tahsis Edilmiş, Kuruma Ait Taşıtlar	Göreve Tahsis Edilmiş, Hizmet Alımı Yoluyla Edinilmiş Taşıtlar	Toplam
	-	-	
TOPLAM			

(Kütüphane ve Dokümantasyon Daire Başkanlığı)

4- İnsan Kaynakları

Enstitümüz kadrosunda, akademik personel bulunmamaktadır. Eğitim-Öğretim faaliyetleri, ilgili anabilim dalının bulunduğu fakültedeki öğretim üyeleri tarafından yürütülmektedir.

AKADEMİK PERSONEL

Birimin Toplam Personel Sayısı

KADROLU			SÖZLEŞMELİ		Geçici İşçi (Öz Gelir İşçisi)	TOPLAM
Akademik Personel	657 4/A (Memur)	657 4/D (Sürekli İşçi)	657 4/B (Sözleşmeli Personel)	657 4/C (Geçici Personel)		
-	4	-	1	-	-	5

Akademik Personel

Unvan	Kadroların Doluluk Oranına Göre			Kadroların İstihdam Şekline Göre	
	Dolu	Boş	Toplam	Tam Zamanlı	Yarı Zamanlı
Profesör					
Doçent					
Dr.Öğr.Üyesi					
Öğretim Görevlisi					

Okutman					
Çevirici					
Eğitim-Öğretim Planlamacısı					
Araştırma Görevlisi					
Uzman					
.....					
TOPLAM					

(Genel Olarak Personel Daire Başkanlığı tarafından doldurulacaktır.)

YABANCI UYRUKLU AKADEMİK PERSONEL

Rapor yılının **1 Ocak – 31 Aralık** tarihleri arasında 2547 sayılı Kanunun 34. maddesine göre görevlendirilen yabancı uyruklu akademik personel bilgilerine yer verilecektir.

Yabancı Uyruklu Akademik Personel

Unvanı	Geldiği Ülke	Çalıştığı Bölüm /Birim
Profesör		
Doçent		
Dr. Öğretim Üyesi		
Öğretim Görevlisi		
Araştırma Görevlisi		
Toplam		

Akademik Personel Atamaları

	Profesör	Doçent	Dr.Öğr.Üyesi	Öğretim Görevlisi	Okutman	Araştırma Görevlisi	Uzman	TOPLAM
Açıktan								
Naklen								
TOPLAM								

Akademik Personel Unvan Değişiklikleri

Eski Unvanı	Yeni Unvanı	Sayı (Kişi)

....

Üniversitemizden Ayrılan Akademik Personel

	Profesör	Doçent	Dr.Öğr.Üyesi	Öğretim Görevlisi	Araştırma Görevlisi	Okutman	Uzman	TOPLAM
Nakil								
İstifa								
Emekli								
İlişik Kesme								
Vefat								
Diğer								
TOPLAM								

Diğer Üniversitelerde Görevlendirilen Akademik Personel

Unvan	Bağlı Olduğu Bölüm	Görevlendirildiği Üniversite
Profesör		
Doçent		
Dr.Öğr.Üyesi		
Öğretim Görevlisi		
Araştırma Görevlisi		
Okutman		
Eğitim-Öğretim Planlamacısı		
Çevirici		
Uzman		

Başka Üniversitelerden Üniversitemizde Görevlendirilen Akademik Personel

Unvan	Çalıştığı Bölüm	Geldiği Üniversite
Profesör		
Doçent		
Dr.Öğr.Üyesi		
Öğretim Görevlisi		
Okutman		
Çevirici		
Eğitim-Öğretim Planlamacısı		
Araştırma Görevlisi		
Uzman		

Sözleşmeli Akademik Personel

UNVAN	Sayı (Kişi)
-------	-------------

Profesör	
Doçent	
Dr.Öğr.Üyesi	
Öğretim Görevlisi	
Uzman	
Okutman	
...	
TOPLAM	

Akademik Personelin Hizmet Süreleri İtibarıyla Dağılımı

	1-3 Yıl	4-6 Yıl	7-10 Yıl	11-15 Yıl	16-20 Yıl	21 - Üzeri
Kişi Sayısı						
Yüzde						

Akademik Personelin Yaş İtibarıyla Dağılımı

	21-25 Yaş	26-30 Yaş	31-35 Yaş	36-40 Yaş	41-50 Yaş	51 - Üzeri
Kişi Sayısı						
Yüzde						

Not: Diğer Başlığı Altına Yukarıda Bahsi Geçen Kanun ve Maddeler Dışında Görevlendirilen Akademik Personeliniz Var İse Kanun ve Maddeleri Belirtilerek Bu Bölümün Son Kısımına İlave Yazılacaktır.

4.2.- İdari Personel

İdari Personel Sayısı

KADROLARIN DOLULUK ORANINA GÖRE			
Kadro Sınıflandırması	Dolu	Boş	TOPLAM
Genel İdari Hizmetler Sınıfı			
Sağlık Hizmetleri Sınıfı			
Teknik Hizmetler Sınıfı			
Eğitim ve Öğretim Hizmetleri Sınıfı			
Avukatlık Hizmetleri Sınıfı			
Yardımcı Hizmetler Sınıfı			
.....			
TOPLAM			

İdari Personel Atamaları

	GİHS	SHS	THS	EÖHS	AV.HS	DHS	YHS	TOPLAM
--	------	-----	-----	------	-------	-----	-----	--------

Açıktan								
Naklen								
TOPLAM								

İdari Personel Unvan Değişiklikleri

Eski Unvanı	Yeni Unvanı	Sayı (Kişi)
TOPLAM		

Üniversitemizden Ayrılan İdari Personel

	GİHS	SHS	THS	EÖHS	AV.HZ	DHS	YHS	TOPLAM
Nakil								
İstifa								
Emekli								
İlişik Kesme								
Vefat								
Diğer								
TOPLAM								

İdari Personelin Eğitim Durumu

	İlköğretim	Lise	Ön Lisans	Lisans	Yüksek Lisans ve Doktora	TOPLAM
Kişi Sayısı		2	2	1		5
Yüzde		40	40	20		100

İdari Personelin Hizmet Süreleri

	1-3 Yıl	4-6 Yıl	7-10 Yıl	11-15 Yıl	16-20 Yıl	21 - Üzeri	TOPLAM
Kişi Sayısı	2	1		1		1	5
Yüzde	40	20		20		20	100

4.2.7- İdari Personelin Yaş İtibarıyla Dağılımı

	21-25 Yaş	26-30 Yaş	31-35 Yaş	36-40 Yaş	41-50 Yaş	51-Üzeri	TOPLAM
Kişi Sayısı	2			1	1	1	5
Yüzde	40			20	20	20	100

4.3- Sözleşmeli Personel

Sözleşmeli Personel Sayısı

UNVAN	Çalıştığı Birim	Sayı (Kişi)
Destek Personeli (Temizlik)	Sağlık Bilimleri Enstitüsü	1
TOPLAM		1

Sözleşmeli Personelin Hizmet Süreleri

	1-3 Yıl	4-6 Yıl	7-10 Yıl	11-15 Yıl	16-20 Yıl	21 - Üzeri
Kişi Sayısı	1					
Yüzde	100					

Sözleşmeli Personelin Yaş İtibarıyla Dağılımı

	21-25 Yaş	26-30 Yaş	31-35 Yaş	36-40 Yaş	41-50 Yaş	51 - Üzeri
Kişi Sayısı	1					
Yüzde	100					

İŞÇİLER

Bu tablo 657 sayılı Devlet Memurları Kanununun 4/C maddesine göre doldurulacaktır.

İŞÇİLER (Çalıştıkları Pozisyonlara Göre)	Kişi	Ay
Sürekli İşçi		
Vizeli Geçici İşçi		

DİĞER HUSUSLAR

5- Sunulan Hizmetler

Birimin eğitim-öğretim, araştırma-yayın, topluma verilen hizmet ve üretim faaliyetlerine bu bölümde yer verilir.

Verilen hizmetler sayılacak, birim ana faaliyetinden hizmet alanlara hizmetin nasıl ve ne düzeyde verilmekte olduğundan bahsedilecektir. Hizmet için uygulanan plan ve projelerden bahsedilecektir.

Olağan ya da kriz durumlarında sunulan hizmetler ve tedbirler belirtilecektir.

EĞİTİM HİZMETLERİ

5.1- Eğitim-Öğretim Hizmetleri

Birimin eğitim-öğretim politikası

Sağlık Bilimleri Enstitüsü lisansüstü eğitim programlarıyla öğrencilerinin alanlarındaki ulusal-uluslararası gelişmeler doğrultusunda teorik-uygulamalı bilgi ve beceriler ile donatılmaları, bilimsel araştırma etiği, bilgi ve becerisi ile evrensel düzeyde bilgi üretebilme, bilimsel bilgiyi kullanma ve paylaşma anlayışı kazanmalarını hedeflemektedir. Enstitü, bu temel hedefin gerçekleştirilmesine yönelik olarak öğrenen odaklı bir politika izlemektedir. unun için var olan lisansüstü eğitim programlarında çağın gerekleri doğrultusundaki gelişimleri sağlamayı, lisansüstü eğitim programlarının kamu ve özel sektörde tanınması için gerekli girişimlerde bulunmayı, lisansüstü eğitim programlarında enstitü kadrolarının oluşturulmasına önayak olmayı, lisansüstü tez çalışmalarının ulusal-uluslararası düzeyde yayına dönüştürülmesini teşvik etmeyi, ihtiyaca yönelik tezli-tezsiz lisansüstü eğitim programları ile yurtiçi ve yurtdışı ortak lisansüstü programlarını açmayı ve yürütmeyi görev edinmiştir.

Birimde eğitim-öğretim kalitesinin geliştirilmesine yönelik alınan tedbirler

Sağlık Bilimleri Enstitüsü'nün eğitim-öğretim kalitesinin geliştirilmesine yönelik tedbirleri şunlardır:

- Enstitümüz, eğitim-öğretim faaliyetlerinin düzenli bir şekilde yapılması, bünyesindeki Bilim Dallarında yürütülen lisansüstü eğitim programlarındaki gelişimin sağlanması için gerekli güncellemelerin yapılması, kadroya yeni dâhil olan öğretim üyelerinin önerdiği-önereceği dersler gibi hususlarda kurullarında görüşerek, giderilmesi gereken eksikliklerin belirlenmesi ve bu konuda gerekli önlemlerin alınmasını sağlamaya çalışmaktadır.

- Enstitümüz, Lisansüstü Eğitim ve Öğretim Yönetmeliği'ne bağlı kalınarak, uygulama farklılıklarını en aza indirmek amacıyla diğer enstitülerle daima iletişim halinde bulunmaktadır.

- İşbirliği içerisinde Enstitümüz tezli-tezsiz lisansüstü programların açılması hususunda ilgili Bilim Dallarıyla çalışmaktadır.

- Enstitümüze bağlı programlarda lisansüstü programlara kayıtlı öğrencilerin Farabi ve Erasmus programları kapsamında hareketliliği sağlanmaya çalışılmaktadır.

- Lisansüstü tezlerin niteliklerinin geliştirilmesi hususunda tezlerin ulusal-uluslararası düzeyde yayına dönüştürülmeleri için ilgili bilim dallarına yönlendirmelerde bulunmaktadır.

Akademik Birimlere Göre Mezun Olan Öğrenci Sayısı

Birimin Adı	I. Öğretim	II. Öğretim	TOPLAM
Antrenörlük Eğitimi Anabilim Dalı Yüksek Lisans Programı	12	-	12

Akademik Birimlere Göre Toplam Öğrenci Sayısı

Birim Adı	I. Öğretim			II. Öğretim			Toplam		GENEL TOPLAM
	K	E	Toplam	K	E	Toplam	K	E	
.....									

Yabancı Dil Hazırlık Sınıfı Öğrenci Sayısı ve Oranı

Birim Adı	Toplam Öğrenci Sayısı	I. Öğretim			II. Öğretim			TOPLAM		Birim İçindeki Payı (%)
		K	E	Toplam	K	E	Toplam	K	E	

Öğrenci Kontenjanları ve Doluluk Oranı

Birim Adı	ÖSS Kontenjanı	Kayıt Olan	Doluluk Oranı (%)	Boş Kalan
Okul İsimleri				
.....				

Yüksek Lisans ve Doktora Programları Öğrenci Sayıları

Birim Adı	Programı	Yüksek Lisans		Doktora	TOPLAM
		Tezli	Tezsiz		
Antrenörlük Eğitimi ABD	Hareket ve Antrenman Bilimleri	40	-	2	42
Hemşirelik ABD	Doğum ve Kadın Hemşireliği	15	-	-	15
	İç Hastalıkları Hemşireliği	16	-	-	16
	Psikiyatri Hemşireliği	12	-	-	12
Fizyoloji ABD	Tıbbi Fizyoloji	10	-	-	10
Tıbbi Mikrobiyoloji ABD	Tıbbi Mikrobiyoloji	3	-	-	3
TOPLAM					98

(Enstitüler tarafından dolduracaktır)

Yabancı Uyruklular Öğrenciler

Yabancı Uyruklular Öğrencilerin Sayısı ve Bölümleri				
Birim Adı	Bölümü	K	E	TOPLAM
Fizyoloji ABD	Tıbbi Fizyoloji (YL)	1	1	2
Tıbbi Mikrobiyoloji ABD	Tıbbi Mikrobiyoloji (YL)	1	-	1
TOPLAM				3

Öğrenci Değişim Programları ile Giden Öğrenci Sayısı

Birimin Adı	Gittiği Ülke	Giden Öğrenci Sayısı

Öğrenci Değişim Programları ile Gelen Öğrenci Sayısı

Birimin Adı	Geldiği Ülke	Gelen Öğrenci Sayısı

2022-2023 Eğitim-Öğretim Yılında Verilen Diploma ve Diploma Eki Sayıları

2022-2023 Eğitim-Öğretim Yılı Güz -Bahar Yarıyılı/Yaz Okulu/ Bütünleme Ve Tek Ders Sınavı/Staj Sonu Basılan Diploma Sayısı					
Fakülte/Yüksekokul/Meslek Yüksekokulu	Güz Yarıyıl Mezun Sayısı	Bahar Yarıyılı Mezun Sayısı	Bütünleme ve Tek Ders Sınavları ve Staj Sonrası Mezunları	Toplam	Diploma Ekleri
<i>Fakülteler</i>					
<i>Yüksekokullar</i>					
<i>Meslek Yüksekokulları</i>					
<i>Enstitüler</i>	1	7	-	8	8
Toplam	1	7	-	8	8

5.1.10.2022-2023 Eğitim-Öğretim Yılında Yatay ve Dikey Geçiş Yaparak Gelen-Giden Öğrenci Sayısı

	Yatay Geçiş Giden	Yatay Geçiş Gelen
<i>Enstitüler</i>	-	-
.....		
TOPLAM	-	-

5.2- İdari Hizmetler

(Harcama biriminin görev, yetki ve sorumlulukları çerçevesinde faaliyet dönemi içerisinde yerine getirdiği hizmetlere özet olarak yer verilecektir.)

5.3- Diğer Hizmetler

Enstitümüz 2023 yılında görev alanına giren faaliyetler dışında yapmış olduğu herhangi bir faaliyet bulunmamaktadır.

Öğrenci Kulüpleri

	Topluluk Sayısı	Öğrenci Sayısı	Topluluk Alanı

	(Adet)	(Kişi)	(m2)
Öğrenci Kulüpleri Toplulukları			
.....			

6- Yönetim ve İç Kontrol Sistemi

Enstitümüzde karar alma sürecinde yetki ve sorumluluklar yasal çerçevede ve uyum içerisinde yapılmaktadır. Kamu kaynaklarının elde edilmesinde, kullanılmasında, muhasebeleştirilmesinde, raporlanmasında ve kötüye kullanılmamasında gerekli önlemlerin alınması aşamalarında etkili, ekonomik, verimli ve hukuka uygun kullanım gibi hususlar göz önünde bulundurulmaktadır. Ayrıca Muayene Kabul Komisyonu ve Yıl Sonu Sayım Kurulu oluşturulmuştur.

➤ **Muayene Kabul Komisyonu:**

- Doç. Dr. Nalan GÖRDELES BEŞER
- Nurgül KOÇ BAĞIŞLIYAN
- Tunahan ÜNVER

➤ **Yıl Sonu Sayım Kurulu:**

- Doç. Dr. Nalan GÖRDELES BEŞER
- Nurgül KOÇ BAĞIŞLIYAN
- Berkan ACAR

D- Diğer Hususlar

Enstitümüzle ilgili faaliyet bilgilerini içeren tüm başlıklar yanıtladığından ilave açıklama bulunmamaktadır.

II- AMAÇLAR ve HEDEFLER

A- İdarenin Stratejik Planında Yer Alan Amaçlar ve Hedefler

B- Diğer Hususlar

III- FAALİYETLERE İLİŞKİN BİLGİ VE DEĞERLENDİRMELER

(Kamu İdarelerince Hazırlanacak Faaliyet Raporları Hakkında Yönetmeliğin 18 inci maddesinin (c) bendi uyarınca bu bölümde, mali bilgiler ile performans bilgilerine detaylı olarak yer verilir.)

A- Mali Bilgiler

(Kamu İdarelerince Hazırlanacak Faaliyet Raporları Hakkında Yönetmeliğin 18 inci maddesinin (c) bendinin (1) inci fıkrası uyarınca bu başlık altında,

Kullanılan kaynaklara,

Bütçe hedef ve gerçekleştirmeleri ile meydana gelen sapmaların nedenlerine,

Varlık ve yükümlülükler ile yardım yapılan birlik, kurum ve kuruluşların faaliyetlerine ilişkin bilgilere,

Temel mali tablolara ve bu tablolara ilişkin açıklamalara yer verilir.

Ayrıca iç ve dış mali denetim sonuçları hakkındaki özet bilgiler de bu başlık altında yer alır.

1- Bütçe Uygulama Sonuçları

(Bütçe hedef ve gerçekleştirmeleri ile meydana gelen sapmaların nedenlerine yer verilecektir.)

1.1- Bütçe Giderleri

Ekonomik Sınıflandırmaya Göre Bütçe Giderlerinin Gelişimi

GİDER TÜRÜ	Bütçe Başlangıç Ödeneği (TL)	Yılsonu Ödeneği (TL)	Harcama (TL)
01. Personel Giderleri	494.438	1.700.642	1.700.641,93
02. Sosyal Güvenlik Kurumlarına Devlet Primi Giderleri	67.543	125.550	125.549,86
03. Mal ve Hizmet Alım Giderleri	12.918	13.818	10.329,84
05. Cari Transferler	-	-	-
06. Sermaye Giderleri	-	-	-
GENEL TOPLAM	574.899	1.840.010	1.836.521,63

Bütçe Hedef ve Gerçekleştirmeleri ile Meydana Gelen Sapmaların Nedenleri

1.2- Bütçe Gelirleri

(Gelir tahsilâtı yapan birimler gelirlerine ilişkin gerçekleştirmelere bu başlık altında yer vermelidir. Diğer taraftan Üniversitemiz gelirleri Strateji Geliştirme Daire Başkanlığı tarafından toplandığından bu bölüm anılan Başkanlıkça doldurulacaktır.)

GELİR TÜRÜ	Bütçe Tahmini (TL)	Gerçekleşme Toplamı (TL)	Gerçekleşme Oranı (%)
------------	--------------------	--------------------------	-----------------------

BÜTÇE GELİRLERİ TOPLAMI			

Bütçe Hedef ve Gerçekleşmeleri ile Meydana Gelen Sapmaların Nedenleri

2-Temel Mali Tablolara İlişkin Açıklamalar

(Birim bilanço, faaliyet sonuçları tablosu, bütçe uygulama sonuçları tablosu, nakit akım tablosu ve gerekli görülen diğer tablolara bu başlık altında yer verir ve tabloların önemli kalemlerine ilişkin değişimler ile bunlara ilişkin analiz, açıklama ve yorumlara yer verilir.)

3- Mali Denetim Sonuçları

(Yapıldı ise birim iç ve dış mali denetim raporlarında yapılan tespit ve değerlendirmeler ile bunlara karşı alınan veya alınacak önlemler ve yapılacak işlemlere bu başlık altında yer verilir.)

4- Diğer Hususlar

(Bu başlık altında, yukarıdaki başlıklarda yer almayan ancak birimin mali durumu hakkında gerekli görülen diğer konulara yer verilir.)

B- Performans Bilgileri

(Kamu İdarelerince Hazırlanacak Faaliyet Raporları Hakkında Yönetmeliğin 18 inci maddesinin (c) bendinin (2) nci fıkrası uyarınca bu başlık altında, idarenin stratejik plan ve performans programı uyarınca yürütülen faaliyet ve projelerine, performans programında yer alan performans hedef ve göstergelerinin gerçekleşme durumu ile meydana gelen sapmaların nedenlerine, diğer performans bilgilerine ve bunlara ilişkin değerlendirmelere yer verilir.

Üniversitemizin 2023 Yılı Performans Programı'ndasorumluluk yüklenmiş harcama birimleri bu başlık altında, performans programında sorumlu oldukları performans hedefi uyarınca yürüttükleri faaliyet ve projelerine, performans hedef ve göstergelerinin gerçekleşme durumu ile meydana gelen sapmaların nedenlerine, diğer performans bilgilerine ve bunlara ilişkin değerlendirmelere yer verirler.

Üniversitemizin 2023 Yılı Performans Programı'nda sorumluluk yüklenmemiş harcama birimleri ise bu başlık altında, sadece birimlerinin stratejik planı uyarınca yürütülen faaliyet ve projelerine ilişkin bilgilere yer verirler.

1- Faaliyet ve Proje Bilgileri

(Bu başlık altında, faaliyet yılı içerisinde yürütülen faaliyet ve projeler ile bunların sonuçlarına ilişkin detaylı açıklamalara yer verilir.)

1.1- Faaliyet Bilgileri

(Bu başlık altında, birim tarafından gerçekleştirilen bilimsel, sosyal ve kültürel faaliyetlere yer verilir.)

Bilimsel Faaliyetler

Faaliyet Türü	Faaliyet Konusu	Faaliyetin Gerçekleştiği Tarih
Enstitü ve Programların Tanıtımı	Lisansüstü Programların Tanıtımı	06.06.2023
Paydaş Eğitim Toplantısı	Palyatif Bakım	06.06.2023
Yeni Program Açılması Teşviki ve Bilgilendirme	Enstitümüzde yeni program açılması eğitimi	01.11.2023
...		

Sosyal ve Kültürel Faaliyetler

Faaliyet Türü	Faaliyet Konusu	Faaliyetin Gerçekleştiği Tarih
Söyleşi		
Tiyatro		
Konser		
Sergi		
Gezi		
Kutlama		
...		

Sportif Faaliyetler

Yapılan Faaliyet	Faaliyetin Gerçekleştiği Tarih

1.2- Yayınlar ve Ödüller

İndekslere Giren Hakemli Dergilerde Yapılan Yayınlar

Yayının Türü	Sayısı
Uluslararası Makale	
Ulusal Makale	
Ulusal Bildiri	
Uluslararası Bildiri	
Atıf Sayısı	
KİTAP	
.....	

1.2.2- Bilimsel Ödüller

Akademik Personelin Yapmış Olduğu Çalışmalarda Almış Oldukları Başarı Ödülleri

Ödül Sahibi	Aldığı Ödül	Ödülü Veren Kurum
.....		

Üniversiteler ile Yapılan İkili Anlaşmalar

Bölüm	Ülke	Üniversite	Anlaşmanın İçeriği

1.4- Proje Bilgileri

Bilimsel Araştırma Projeleri

PROJELER	Önceki Yılda Devreden Proje	Yıl İçinde Eklenen Proje	TOPLAM PROJE	Yıl İçinde Tamamlanan Proje	Genel Toplam
DPT					
TÜBİTAK					
KOP.					
A.B.					
BAP	2	-	2	-	2
Diğer					
TOPLAM	2	-	2	-	2

1.5.2- Yatırım Projeleri

(2023 yılında başlayan, devam eden, biten projeler hakkında ayrıntılı bilgi verilecektir.)

Proje Adı	AÇIKLAMA

2- Performans Sonuçları Tablosu

(Birim, performans programında yer alan performans tablosuna gerçekleşme bilgilerini de ekleyerek yer verecektir.)

3- Performans Sonuçlarının Değerlendirilmesi

(Üniversitemiz 2023 Yılı Performans Programı'nda sorumluluk yüklenmiş harcama birimleri, performans programında yer alan performans gösterge ve hedeflerinin gerçekleşme durumuna, meydana gelen sapsmalara ve bunun nedenlerine yer verecektir.)

4- Performans Bilgi Sisteminin Değerlendirilmesi

(Performans göstergelerine ilişkin değerlendirmeler, veri toplanması, işlenmesi ve kalitesine ilişkin değerlendirmeler, veri elde edilmeyen durumlar ve nedenleri ile performans bilgi sisteminin geliştirilmesine yönelik birim tarafından yürütülen çalışmalara yer verilir.)

5- Diğer Hususlar

(Bu başlık altında, yukarıdaki başlıkta yer almayan fakat birimin performansı açısından gerekli görülen konular özet olarak belirtilir.)

Davalar

Açılan Dava Sayısı	Kurum Lehine Sonuçlanan Dava Sayısı	Kurum Aleyhine Sonuçlanan Dava Sayısı	Devam Eden Dava Sayısı

Döner Sermaye İşletmesi 2023 yılı gelirleri.

BİRİMİN ADI	GELİRİ (TL)	KATKI ORANI (%)
Mühendislik Fakültesi		
Fen Edebiyat Fakültesi		
Sürekli Eğitim Merkezi		
.....		
TOPLAM		

Döner Sermaye İşletmesi 2023 yılı giderleri.

ÖDENEK KALEMLERİ	GİDERLER	GİDERLERİN ORANLARI (%)
Personel Giderleri		
Yolluklar		
Hizmet Alımları		
Tüketim Malzemeleri Alımları		
Demirbaş Alımları		
Diğer Giderler		
TOPLAM		

1-Program Alt Program Faaliyet Bilgileri

2- Performans Sonuçlarının Değerlendirilmesi

i- Alt Program hedef ve göstergeleriyle ilgili gerçekleşme sonuçları ve değerlendirmeler

ii- Performans denetim sonuçları

3- Stratejik Planın Değerlendirilmesi

4- Performans Bilgi Sisteminin Değerlendirilmesi

5- Diğer Hususlar

IV- KURUMSAL KABİLİYETVE KAPASİTENİN DEĞERLENDİRİLMESİ

A- Stratejik Planda Öngörülemeyen Kurumsal Kapasite İhtiyaçları

A- Üstünlükler

GÜÇLÜ YANLARI

- Anabilim Dallarının iyi yetişmiş, uluslararası indekslerce taranan dergilerde yayın yapabilen bilimsel olarak aktif öğretim üyelerinden oluşması.
- Anabilim Dallarında öğretim üyesi başına düşen öğrenci sayısının az olması.
- Anabilim Dallarında üniversite-şehir kamu ve özel kuruluşlarla işbirliği içinde olması.
- Anabilim Dalları ile sağlık tesisleri arasında ortak çalışmaların yürütülüyor olması.

FIRSATLAR

- Enstitümüzdeki Anabilim Dalı lisansüstü programlarından sağlık profesyonellerinin yararlanma ve uzmanlaşma olanaklarının olması.
- Niğde ili sağlık tesislerinde sunulan sağlık hizmetinin uzmanlarca sunulması ve kalitesinin artması
- Enstitümüz ve Niğde ili sağlık tesisleri ile araştırma ve geliştirme için işbirliği ve destek olanaklarının yaratılması.

B- Zayıflıklar

ZAYIF YANLARI

- Enstitümüzün kuruluşunun yeni olması ve yapılanmasının devam etmesi.
- Anabilim dallarında henüz aktif olarak görev yapan araştırma görevlilerinin az olması.
- Anabilim Dallarında Yüksek Lisans ve Doktora program sayısının azlığı.
- Niğde kentinin küçük bir şehir olması ve sağlık tesislerinin az olması.
- Anabilim Dallarında araştırma için sağlık tesislerinin sayısının ve laboratuvar imkânlarının azlığı.

- Enstitümüzün yeni olması ve açılan programlarının şehirde ve sağlık profesyonellerinde bilinirliğinin az olması.

TEHDİTLER

- Alt yapının yeterince hazırlanmadan çok sayıda programın açılması.
- Lisansüstü öğrencilerimizin sosyo-ekonomik düzeylerinin düşük olması.
- Bazı Anabilim Dallarındaki öğrencilerimizin sağlık tesislerinde vardiya usulü çalışması.
- Teknolojik gelişmelerin hızlı olması nedeniyle teknik donanım için kaynakların azlığı ve güncelleştirmelerin yetersizliği.
- Sağlık tesislerinde araştırma yapabilmek için teknik ve deneysel koşulların yetersizliği.

C- Değerlendirme

Enstitümüz stratejik plan doğrultusunda çalışmalarını sürdürmektedir

V- ÖNERİ VE TEDBİRLER

Enstitümüz bünyesinde 2024 yılı eğitim öğretim hedeflerimiz arasında yeni program açılışları bulunmaktadır. Tıp Fakültesi Temel Bilimlerde Tıbbi Histoloji ve Embriyoloji Anabilim Dalı Yüksek Lisans programı ve Tıbbi Farmakoloji Dalı Yüksek Lisans programları açılması 2024 yılı için planlanmıştır. Enstitümüz bünyesinde Hemşirelik Anabilim Dalı bünyesinde ilk Doktora programı açılması düşünülmektedir. Gelecek yıldaki hedeflerimiz arasında anabilim dallarında lisansüstü programların açılması sürdürülmesi sağlanacaktır. Aynı zamanda Uluslararası öğrenci alımının sürdürülmesi ile ilgili tüm Anabilim Dallarıyla çalışmalar devam etmektedir. Enstitümüz program sayısı ve öğrenci kabul sayısının artırılması 2024 Eğitim Öğretim için temel hedeflerimiz arasındadır.

EKLER

EK-1: HARCAMA YETKİLİSİNİN İÇ KONTROL GÜVENCE BEYANI

İÇ KONTROL GÜVENCE BEYANI

Harcama yetkilisi olarak yetkim dahilinde;

Bu raporda yer alan bilgilerin güvenilir, tam ve doğru olduğunu beyan ederim.

Bu raporda açıklanan faaliyetler için idare bütçesinden harcama birimimize tahsis edilmiş kaynakların etkili, ekonomik ve verimli bir şekilde kullanıldığını, görev ve yetki alanı çerçevesinde iç kontrol sisteminin idari ve mali kararlar ile bunlara ilişkin işlemlerin yasallık ve düzenliliği hususunda yeterli güvenceyi sağladığını ve harcama birimizde süreç kontrolünün etkin olarak uygulandığını bildiririm.

Bu güvence, harcama yetkilisi olarak sahip olduğum bilgi ve değerlendirmeler, iç kontroller, iç denetçi raporları ile Sayıştay raporları gibi bilgim dahilindeki hususlara dayanmaktadır.

Burada raporlanmayan, idarenin menfaatlerine zarar veren herhangi bir husus hakkında bilgim olmadığını beyan ederim.(NİĞDE 15.01.2024)

İmza

Prof. Dr. Hanife ÖZÇELİK

Enstitü Müdürü

[1] Harcama yetkilileri tarafından imzalanan iç kontrol güvence beyanı birim faaliyet raporlarına eklenir.

[2] Yıl içinde harcama yetkilisi değişmişse "benden önceki harcama yetkilisi/yetkililerinden almış olduğum bilgiler" ibaresi de eklenir.

[3] Harcama yetkilisinin herhangi bir çekincesi varsa bunlar liste olarak bu beyana eklenir ve beyanın bu çekincelerle birlikte dikkate alınması gerektiği belirtilir.