

**T.C.  
NİĞDE ÖMER HALİSDEMİR  
ÜNİVERSİTESİ**

**SAĞLIK BİLİMLERİ ENSTİTÜSÜ**

**2020 Yılı  
Birim Faaliyet Raporu**

---

[ OCAK 2021 ]

# İçindekiler

---

## BİRİM YÖNETİCİSİNİN SUNUŞU

### I- GENEL BİLGİLER

- A- Misyon ve Vizyon
- B- Yetki, Görev ve Sorumluluklar
- C- Birime İlişkin Bilgiler
  - 1- Fiziksel Yapı
  - 2- Örgüt Yapısı
  - 3- Bilgi ve Teknolojik Kaynaklar
  - 4- İnsan Kaynakları
  - 5- Sunulan Hizmetler
  - 6- Yönetim ve İç Kontrol Sistemi
- D- Diğer Hususlar

### II- AMAÇ ve HEDEFLER

- A- Birimin Amaç ve Hedefleri
- B- Temel Politikalar ve Öncelikler
- C- Diğer Hususlar

### III- FAALİYETLERE İLİŞKİN BİLGİ VE DEĞERLENDİRMELER

- A- Mali Bilgiler
  - 1- Bütçe Uygulama Sonuçları
  - 2- Temel Mali Tablolara İlişkin Açıklamalar
  - 3- Mali Denetim Sonuçları
  - 4- Diğer Hususlar
- B- Performans Bilgileri
  - 1- Faaliyet ve Proje Bilgileri
  - 2- Performans Sonuçları Tablosu
  - 3- Performans Sonuçlarının Değerlendirilmesi
  - 4- Performans Bilgi Sisteminin Değerlendirilmesi
  - 5- Diğer Hususlar

### IV- KURUMSAL KABİLİYET VE KAPASİTENİN DEĞERLENDİRİLMESİ

- A- Üstünlükler
- B- Zayıflıklar
- C- Değerlendirme

### V- ÖNERİ VE TEDBİRLER

#### EK-1: HARCAMA YETKİLİSİNİN İÇ KONTROL GÜVENCE BEYANI

## Birim Yöneticisinin Sunuşu

---

Niğde Ömer Halisdemir Üniversitesi Sağlık Bilimleri Enstitüsü 2547 sayılı Yükseköğretim Kanununda yer alan hükümler gereğince, 2017/11320 sayılı Bakanlar Kurulu Kararı'nın 16.02.2018 tarih ve 30334 sayılı Resmi Gazetede yayımlanması ile kurulmuştur.

Sağlık Bilimleri Enstitüsü çağdaş bilim insanları yetiştiren, mesleğinde yetkin, bilgi ve becerisini farklı alanlara uygulayabilen bireyler yetiştiren, uluslararası platformlarda tanınan ve saygı duyulan, her zaman öncü ve yenilikçi uygulamaları ile ideal bir enstitü olmayı hedeflemektedir. Bu doğrultuda enstitümüz bünyesinde ilk kez bu yıl YÖK başkanlığının 11/07/2019 tarih ve 4354 sayılı yazısı ile Antrenörlük Eğitimi Anabilim Dalı Hareket ve Antrenman Bilimleri Bilim Dalı Tezli Yüksek Lisans ve Doktora Programı açılmış olup 2019-2020 Eğitim - Öğretim yılı güz yarıyılında öğrenci kabulüne başlanmıştır. Enstitümüzde 2019-2020 eğitim öğretim döneminde Antrenörlük Eğitimi Anabilim Dalı Hareket ve Antrenman Bilimleri Bilim Dalı Tezli Yüksek Lisans ve Doktora Programı olmak üzere iki lisansüstü programımız bulunmaktadır. Lisansüstü programlarımız Yüksek lisans programında 11 öğrenci, Doktora programında ise 1 öğrenci olmak üzere toplam 12 öğrenci ile faaliyetlerine devam etmektedir.

Enstitümüz 2020-2021 Eğitim-Öğretim yılında Doğum ve Kadın Hastalıkları Hemşireliği, İç Hastalıkları Hemşireliği ve Psikiyatri Hemşireliği Anabilim Dallarını kurulumu için üniversitemiz süreçleri tamamlanmış ve başvuru dosyalarımız YÖK değerlendirme sürecindedir. 2021- 2022 Eğitim-Öğretim yılı güz döneminde Yüksek Lisans öğrencilerini kabul edilmesi planlanmakta ve gelişmeyi hedeflemektedir. Enstitümüz bünyesinde Tıp Fakültesi Tıbbi Fizyoloji Anabilim Dalı Yüksek lisans programı açılması planlanması yapılmış ve diğer anabilim dallarında lisansüstü programların açılması için çalışmalarımız sürmektedir.

Enstitümüz "Kamu İdarelerinde Stratejik Planlamaya İlişkin Usul ve Esaslar Hakkında Yönetmelik" hükümleri çerçevesinde; Üniversitemizin vizyonu, misyonu ve stratejik amaçları ile uyumlu plan doğrultusunda faaliyetleri sürdürülerek, 2020 Yılı Birim Faaliyet Raporumuz hazırlanmıştır.

Sağlık Bilimleri Enstitümüz nitelikli sağlık insan gücü yetiştirmek, kaliteli bir lisansüstü eğitim ve öğretim yapılması anlayışı ile idari ve akademik faaliyetlerini devam ettirmektedir.

Doç. Dr. Hanife ÖZÇELİK

Müdür V.

# I- GENEL BİLGİLER

## Eğitim-Öğretim Programları

Lisansüstü eğitim-öğretim; tezli yüksek lisans, tezsiz yüksek lisans, uzaktan eğitim tezsiz yüksek lisans, doktora ve sanatta yeterlik programlarından oluşur. Yüksek Lisans Programı; bir yükseköğretim kurumundan lisans diploması ya da buna eş değer bir derece almış olanların, bilimsel araştırma ve uygulama faaliyetlerinden oluşan en az dört yarıyıl süreli öğrenimdir. Yüksek lisans programı, tezli, tezsiz ve uzaktan eğitim tezsiz olmak üzere üç şekilde yürütülebilir. Tezli Yüksek Lisans Programı; öğrencinin bilimsel araştırma yaparak bilgilere erişme, bilgiyi değerlendirme ve yorumlama yeteneğini kazanmasını sağlamaktır. Bu program, ders ve tez aşamasından oluşur. Programı tamamlama süresi azami altı yarıyıldır.

Tezsiz Yüksek Lisans Programı; bir yükseköğretim kurumundan mezun olanlara, mesleki konularda derin bilgi kazandırmak ve mevcut bilgileri uygulamada nasıl kullanacaklarını öğretmek amacıyla yaptırılan, eğitim-öğretim ve dönem projesini kapsayan bir lisansüstü programdır. Program birinci ve ikinci öğretimde ayrı ayrı yürütülmektedir. Tezsiz yüksek lisans ve ikinci öğretim tezsiz yüksek lisans programını tamamlamada azami süre üç yarıyıldır. Uzaktan Eğitim Tezsiz Yüksek Lisans Programı; öğrenciye mesleki konuda derin bilgi kazandırmak ve mevcut bilginin uygulamada nasıl kullanılacağını göstermektir. Uzaktan eğitim tezsiz yüksek lisans programları ikinci öğretimde yürütülmektedir. Doktora programları, yurt içi ve yurt dışı ortak doktora programları şeklinde de düzenlenebilir. Doktora programını tamamlamada, yüksek lisans derecesi ile kabul edilenler için azami süre on iki yarıyıl, lisans derecesi ile kabul edilenler için ise on dört yarıyıldır.

Niğde Ömer Halisdemir Üniversitesi Sağlık Bilimleri Enstitüsü 2547 sayılı Yükseköğretim Kanununda yer alan hükümler gereğince, 2017/11320 sayılı Bakanlar Kurulu Kararı'nın 16.02.2018 tarih ve 30334 sayılı Resmi Gazetede yayınlanması ile kurulmuştur. Enstitümüz bünyesinde 2019 yılı itibari ile Antrenörlük Eğitimi Anabilim Dalı Hareket ve Antrenman Bilimleri Bilim Dalı Tezli Yüksek Lisans ve Doktora Programı bulunmaktadır. Lisansüstü programlarımıza Yüksek lisans programında 11 öğrenci, Doktora programında ise 1 öğrenci olmak üzere toplam 12 öğrenci ile faaliyetlerine devam etmektedir.

# A- Misyon ve Vizyon

## Misyon

Niğde Ömer Halisdemir Üniversitesi Sağlık Bilimleri Enstitüsü; alanında lisansüstü eğitimin gerektirdiği eğitim, öğretim, bilimsel araştırma ve uygulama süreci sonunda, bilime ve teknolojiye katkıda bulunabilen, ülkesini ve üniversitesini daima ileriye taşıma gayreti içinde olan bilim insanı ve uzman yetiştiren bir kurum olmayı amaçlamaktadır.

## Vizyon

Sağlık Bilimleri alanında uluslararası bilime katkı yapan, akredite, uluslararası değişim programlarına yaygın şekilde katılan, mezunlarının akademik ve iş hayatı çevrelerince tercih edildiği yenilikçi bir enstitü olmaktadır.

## Temel İlkeler

- Bütün faaliyetlerimizde bilimsel ahlakı esas almak.
- Araştırmacı ve eleştirel bir yaklaşımı benimsemek.
- Disiplinlerarası sinerji yaratmak.
- Öğrenci merkezli eğitim-öğretim yapmak.
- Uluslararası normlara uygun kalite ve değerlendirme kültürü geliştirmek.
- Bilgi teknolojilerini enstitü bünyesine yürütülen hizmetlerin her aşamasına entegre etmek.
- Tezlerin niteliklerinin iyileştirilmesini ve yayınlanmasını sağlamak.
- Ulusal ve uluslararası paydaşlarıyla etkili iletişim ve işbirliği kurarak, akademik amaçlı gelişmelerde bulunmak ve ortak çalışmalar yürütmek.
- Fırsat eşitliği ve adalet ilkesine bağlı kalmak.
- Bütün faaliyetleri yürütürken çağdaş kimliğinden ödün vermemek.

## B- Yetki, Görev ve Sorumluluklar

### 1- Birimin Kuruluşu

Niğde Ömer Halisdemir Üniversitesi'ne bağlı Sağlık Bilimleri Enstitüsü 30.10.2017 tarih ve 2017/11320 sayılı Bakanlar Kurulu Kararı ile 16.02.2018 tarih ve 30334 sayılı Resmi Gazetede yayınlanarak kurulmuştur.

### 2- Birimin Yetki, Görev ve Sorumlulukları

Enstitümüz, 2547 sayılı Yükseköğretim Kanunu ile 2809 sayılı Yükseköğretim Kurumları Teşkilatı Kanunu, Üniversitelerde Akademik Teşkilat ve İşleyiş Yönetmeliği, Niğde Ömer Halisdemir Üniversitesi Lisansüstü Eğitim-Öğretim ve Sınav Yönetmeliği hükümlerine göre faaliyetlerini sürdürmektedir.

#### **Yetki:**

Niğde Ömer Halisdemir Üniversitesi'ne bağlı Sağlık Bilimleri Enstitüsü 30.10.2017 tarih ve 2017/11320 sayılı Bakanlar Kurulu Kararı ile 16.02.2018 tarih ve 30334 sayılı Resmi Gazetede yayınlanarak kurulmuştur. Enstitü Müdürü Enstitü Kurullarına Başkanlık eder, kararları uygular ve birimler arasında düzenli çalışmayı sağlar.

#### **Görev :**

Akademik alanda ihtiyaç duyulan lisansüstü temel eğitim-öğretim ihtiyacını karşılamak, ülkemizin bilimsel gücünü arttırmak amacıyla eğitim-öğretime 2019 yılından itibaren başlamıştır. Bu doğrultuda enstitümüz ilk kez bu yıl YÖK başkanlığının 11/07/2019 tarih ve 4354 sayılı yazısı ile Antrenörlük Eğitimi Anabilim Dalı Hareket ve Antrenman Bilimleri Bilim Dalın Tezli Yüksek Lisans ve Doktora Programı açılmış olup 2019-2020 Eğitim - Öğretim yılı güz yarıyılında öğrenci kabulüne başlamıştır. Enstitümüz Tıp Fakültesi binası içerisinde hizmet vermektedir.

#### **Sorumluluklar :**

Sağlık Bilimleri Enstitüsü Müdürlüğü; Müdürün öncülüğünde, Enstitünün ödenek ve diğer ihtiyaçlarını gerekçesi ile birlikte Rektörlüğe bildirir. Enstitünün bütçesi, öğrenci kontenjanı ve yürütülen eğitim programları ile ilgili her türlü iyileştirme ile ilgili önerilerini konunun içeriğine

göre, Enstitü Yönetim Kurulu veya Enstitü Kurulu görüşünü de alarak Rektörlüğe sunar. Ayrıca hizmet verdiği lisansüstü eğitim öğrencilerine, öğrenciliğin başlangıcından sonuna kadar, ilgili yönetmelik çerçevesinde bilgi, belge ve hizmet sağlamakla yükümlüdür.

Enstitümüzde Eğitim-Öğretim, öğrenci ve personelle ilgili Yükseköğretim Kanunu, Yükseköğretim Personel Kanunu, Yükseköğretim Kurumları Teşkilatı Kanunu'nun getirdiği yasal yükümlülüklerin yanı sıra, bütçe uygulamaları 5018 sayılı Kamu Mali Yönetimi ve Kontrol Kanunu hükümlerine göre gerçekleştirilmektedir.

Enstitümüz faaliyetlerinin yasa ve yönetmeliklere uygun olarak yürütülmesi için azami dikkat ve özen gösterilmektedir.

## C- Birime İlişkin Bilgiler

### 1- Fiziksel Yapı

Enstitümüz Tıp Fakültesi binası içerisinde hizmet vermektedir. Enstitümüz faaliyetlerini Tıp Fakültesi Dekanlık Binası içerisinde 100,28 m<sup>2</sup> kapalı alana sahip olarak Giriş katta faaliyetini sürdürmektedir.

#### Bürolar

Enstitümüzde 4 adet büro (Müdür Odası, Enstitü Sekreterliği, Özlük- Öğrenci İşleri ve Muhasebe bürosu) personelimiz tarafından kullanılmaktadır. Bu mekânın toplamı yaklaşık 100,28 metrekaredir.

#### Açık ve Kapalı Alanlar

Birim Adı	Kapalı Alan(m <sup>2</sup> )	Açık Alan(m <sup>2</sup> )
Sağlık Bilimleri Enstitüsü	100,28	25800

#### 1.1- Eğitim Alanları

Enstitümüzde faal olarak eğitim verilmemektedir. Öğrenciler Anabilim Dalının bulunduğu okulda eğitim görmektedirler.

Eğitim Alanları	Sayısı (Adet)	Kapalı Alanı (m <sup>2</sup> )	Kapasitesi (Kişi)
Amfi	-		
Sınıf	-		
Bilgisayar Laboratuvarı	-		
.....			
<b>TOPLAM</b>	-		

## 1.1.1- Sosyal Alanlar

### 1.2.1- Kantin ve Kafeteryalar

Enstitümüz Tıp Fakültesi binası içerisinde hizmet vermektedir. Enstitümüz öğrencileri Tıp Fakültesi kantinini kullanmaktadır.

	Sayısı (Adet)	Kapalı Alanı (m <sup>2</sup> )	Kapasitesi (Kişi)
Kantin	1	220	75
Kafeterya	-		
.....			
<b>TOPLAM</b>	-	-	-

### 1.2.1.1.Sinema Salonları

Salon	Adet	Alan (M <sup>2</sup> )	Kapasite (Kişi)
Sinema Salonu	-		

### 1.2.2- Yemekhaneler

	Sayısı (Adet)	Kapalı Alanı (m <sup>2</sup> )	Kapasitesi (Kişi)
Öğrenci Yemekhanesi	-		
Personel Yemekhanesi	-		
<b>TOPLAM</b>	-		

### 1.2.3- Misafirhaneler

	Sayısı (Adet)	Kapalı Alanı (m <sup>2</sup> )	Kapasitesi (Kişi)		
			K	E	Toplam
Misafirhane	-				

### 1.2.4- Öğrenci Yurtları

	Oda Sayısı (Adet)	Kapalı Alanı (m <sup>2</sup> )	Kapasitesi (Kişi)		
			K	E	Toplam
Öğrenci Yurdu	-				

### 1.2.5- Spor Tesisleri

	Sayısı (Adet)	Alanı (m <sup>2</sup> )	AÇIKLAMALAR
Kapalı Spor Tesisi	-		
Açık Spor Tesisi	-		
.....			



### 1.2.6- Toplantı - Konferans Salonları

Enstitümüz Tıp Fakültesi binası içerisinde hizmet vermektedir. İhtiyaç halinde Tıp Fakültesinden destek alınabilmektedir.

	Sayısı (Adet)	Kapalı Alanı (m <sup>2</sup> )	Kapasitesi (Kişi)
Toplantı Salonu	-	-	-
Konferans Salonu	-	-	-
.....	-	-	-

### 1.3- Hizmet Alanları

#### 1.3.1- Akademik Personel Hizmet Alanları ( Müdür ve Müdür Yardımcısı )

Hizmet Alanı	Sayısı (Adet)	Kapalı Alanı (m <sup>2</sup> )	Kullanan Sayısı (Kişi)
Çalışma Odası	1	41,12	2

#### 1.3.2- İdari Personel Hizmet Alanları

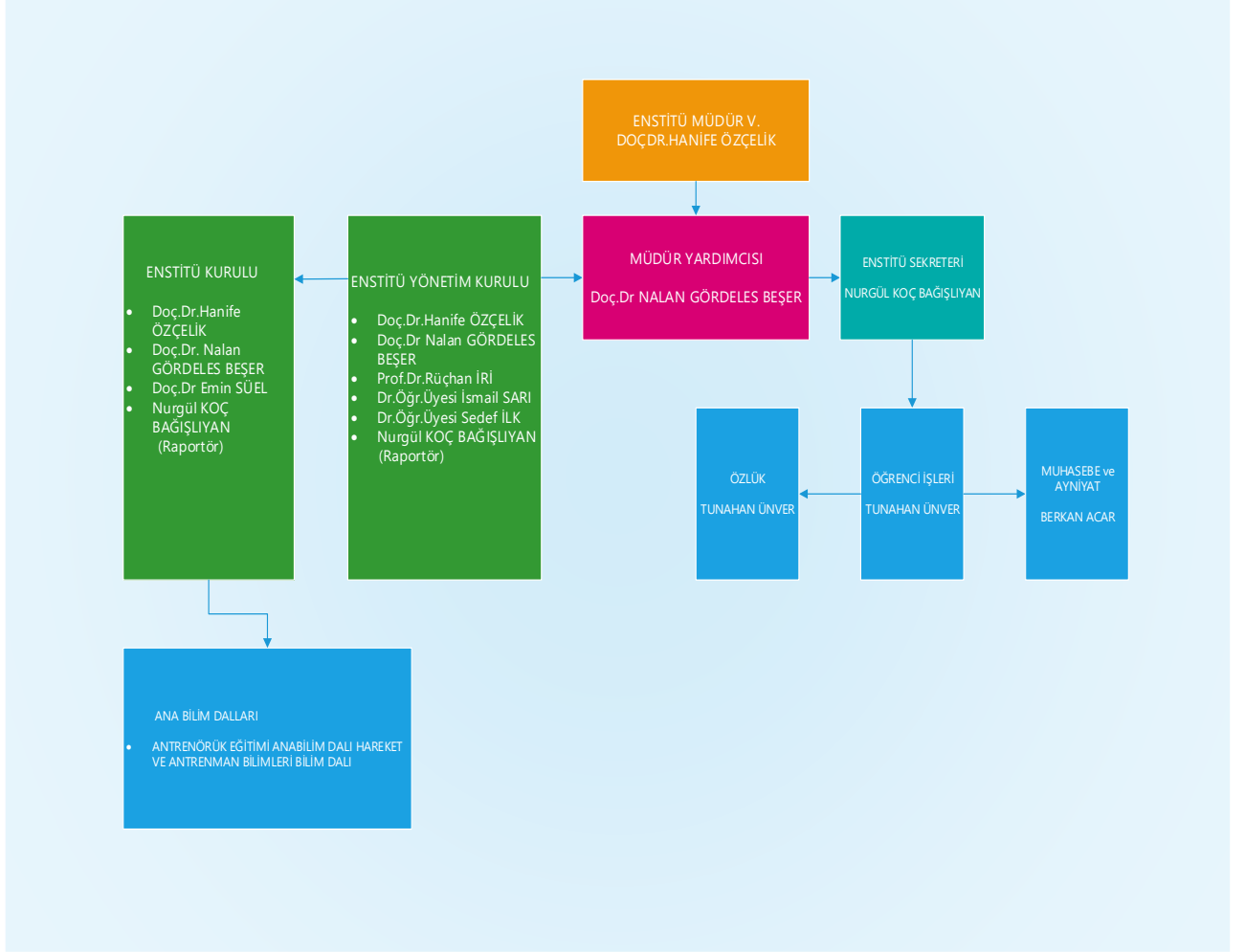
Hizmet Alanı	Sayısı (Adet)	Kapalı Alanı (m <sup>2</sup> )	Kullanan Sayısı (Kişi)
Servis	-	-	-
Çalışma Odası	3	59,16	3
<b>TOPLAM</b>	<b>3</b>	<b>59,16</b>	<b>3</b>

### 1.4- Ambar, Arşiv ve Atölye Alanları

Enstitü olarak Tıp Fakültesinin ambar ve arşivini birlikte kullanmaktayız.

Türü	Sayısı (Adet)	Alanı (m <sup>2</sup> )
Ambar	-	-
Arşiv	-	-
Atölye	-	-

## 2- Örgüt Yapısı



## 3- Bilgi ve Teknolojik Kaynaklar

### 3.1- Yazılımlar

Enstitümüz Eğitim-Öğretim faaliyetlerini kapsayan işlemlerde kullanılan Öğrenci ve Akademik Personel erişimli Enstitü Otomasyon Sistemi ile öğrencilerin Enstitümüze kaydolmasından itibaren mezuniyetine kadar ki hareketlerinin kayıt altına alındığı OGRİS Yazılımı kullanılacaktır. Ayrıca, tüm Üniversitemiz birimlerini kapsayan Elektronik Belge Yönetim Sistemi (EBYS) gelen-giden evrakların ilgili birimlerle iletimini sağlayan, evrakların kayıt altına alındığı, arşivlendiği bir sistem olarak kullanılmaktadır.

### 3.2- Bilgisayarlar

Cinsi	Sayısı (Adet)
Masaüstü Bilgisayar	4
Taşınabilir Bilgisayar	-
<b>TOPLAM</b>	<b>4</b>

### 3.3- Kütüphane Kaynakları

Merkezi kütüphane Enstitümüz öğrencileri tarafından kullanılmaktadır.

Türü	Sayısı (Adet)
Kitap	-
Basılı Periyodik Yayın	-
Elektronik Yayın	-

### 3.4- Diğer Bilgi ve Teknolojik Kaynaklar

Cinsi	Adet
Projeksiyon	-
Slayt Makinesi	-
Tepegöz	-
Episkop	-
Baskı Makinesi	-
Fotokopi Makinesi	1
Faks	1
Fotoğraf Makinesi	-
Kamera	-
Televizyon	-
Yazıcı	4
Tarayıcı	2
Mikroskop	-

### 3.5- Taşıtlar

İhtiyaç halinde Enstitü olarak İdari Mali İşler Daire Başkanlığından taşıt temini yapılmaktadır.

Taşıtın Cinsi	Göreve Tahsis Edilmiş, Kuruma Ait Taşıtlar	Göreve Tahsis Edilmiş, Hizmet Alımı Yoluyla Edinilmiş Taşıtlar	Toplam
	YOK	YOK	
<b>TOPLAM</b>			

## 4- İnsan Kaynakları

Enstitümüz kadrosunda, akademik personel bulunmamaktadır. Eğitim-Öğretim faaliyetleri, ilgili anabilim dalının bulunduğu fakülteadaki öğretim üyeleri tarafından yürütülmektedir.

## Birimin Toplam Personel Sayısı

KADROLU			SÖZLEŞMELİ		Geçici İşçi (Öz Gelir İşçisi)	TOPLAM
Akademik Personel	657 4/A (Memur)	657 4/D (Sürekli İşçi)	657 4/B (Sözleşmeli Personel)	657 4/C (Geçici Personel)		
-	3	-	-	-	-	3

### 4.1- Akademik Personel

Enstitümüzde Müdürlük görevini yürüten idari görevli dışında kadrolu Akademik Personel bulunmamaktadır.

#### 4.1.1- Akademik Personel Atamaları

Enstitümüzde multidisipliner ve interdisipliner programlar bulunmadığından naklen atanan bir akademik personel bulunmamaktadır.

#### 4.1.2- Akademik Personel Unvan Değişiklikleri

Enstitümüzde unvan değişikliği olan akademik personel bulunmamaktadır.

#### 4.1.3- Üniversitemizden Ayrılan Akademik Personel

Enstitümüzden ayrılan akademik personel bulunmamaktadır.

#### 4.1.4- Yabancı Uyruklu Akademik Personel

Enstitümüzde yabancı uyruklu akademik personel bulunmamaktadır.

#### 4.1.5- Diğer Üniversitelerde Görevlendirilen Akademik Personel

Enstitümüzde diğer üniversitelerde görevlendirilen akademik personel bulunmamaktadır.

#### 4.1.6- Başka Üniversitelerden Üniversitemizde Görevlendirilen Akademik Personel

Enstitümüzde başka üniversitelerden görevlendirilen akademik personel bulunmamaktadır.

#### 4.1.7- Sözleşmeli Akademik Personel

Enstitümüzde sözleşmeli akademik personel bulunmamaktadır.

#### 4.1.8- Akademik Personelin Hizmet Süreleri İtibarıyla Dağılımı

	1-3 Yıl	4-6 Yıl	7-10 Yıl	11-15 Yıl	16-20 Yıl	21 - Üzeri
Kişi Sayısı						
Yüzde						

#### 4.1.9- Akademik Personelin Yaş İtibarıyla Dağılımı

	21-25 Yaş	26-30 Yaş	31-35 Yaş	36-40 Yaş	41-50 Yaş	51 - Üzeri
Kişi Sayısı						
Yüzde						

#### 4.1.10- Üniversiteler Arasında Yapılan İkili Anlaşmalar

Yapılan ikili anlaşma yoktur.

## 4.2.- İdari Personel

### 4.2.1- İdari Personel Sayısı

KADROLARIN DOLULUK ORANINA GÖRE			
Kadro Sınıflandırması	Dolu	Boş	TOPLAM
Genel İdari Hizmetler Sınıfı	3	-	3
Sağlık Hizmetleri Sınıfı			
Teknik Hizmetler Sınıfı			
Eğitim ve Öğretim Hizmetleri Sınıfı			
Avukatlık Hizmetleri Sınıfı			
Din Hizmetleri Sınıfı			
Yardımcı Hizmetler Sınıfı			
<b>TOPLAM</b>	<b>3</b>		<b>3</b>

### 4.2.2- İdari Personel Atamaları

	GİHS	SHS	THS	EÖHS	AV.HS	DHS	YHS	TOPLAM
Açıktan								
Naklen								
<b>TOPLAM</b>								

### 4.2.3- İdari Personel Unvan Değişiklikleri

Enstitümüzde unvan değişikliği olan idari personel bulunmamaktadır.

### 4.2.4- Üniversitemizden Ayrılan İdari Personel

Enstitümüzde ayrılan idari personel bulunmamaktadır.

### 4.2.5- İdari Personelin Eğitim Durumu

	İlköğretim	Lise	Ön Lisans	Lisans	Yüksek Lisans ve Doktora	TOPLAM
Kişi Sayısı		1	1	1		3
Yüzde		33.33	33.33	33.33		100

### 4.2.6- İdari Personelin Hizmet Süreleri

	1-3 Yıl	4-6 Yıl	7-10 Yıl	11-15 Yıl	16-20 Yıl	21 - Üzeri	TOPLAM
Kişi Sayısı	1			1		1	3
Yüzde	33.33			33.33		33.33	100

### 4.2.7- İdari Personelin Yaş İtibarıyla Dağılımı

	21-25 Yaş	26-30 Yaş	31-35 Yaş	36-40 Yaş	41-50 Yaş	51-Üzeri	TOPLAM
Kişi Sayısı	1			1		1	3
Yüzde	33.33			33.33		33.33	100

### 4.3- Sözlüşmeli Personel

Enstitümüzde, 657 Sayılı Devlet Memurları Kanunu'nun 4/B maddesi kapsamında çalışan sözlüşmeli personel bulunmamaktadır.

## 5- Sunulan Hizmetler

### 5.1- Eğitim-Öğretim Hizmetleri

#### **Birimin eğitim-öğretim politikası**

Sağlık Bilimleri Enstitüsü lisansüstü eğitim programlarıyla öğrencilerinin alanlarındaki ulusal-uluslararası gelişmeler doğrultusunda teorik-uygulamalı bilgi ve beceriler ile donatılmaları, bilimsel araştırma etiği, bilgi ve becerisi ile evrensel düzeyde bilgi üretebilme, bilimsel bilgiyi kullanma ve paylaşma anlayışı kazanmalarını hedeflemektedir. Enstitü, bu temel hedefin gerçekleştirilmesine yönelik olarak öğrenen odaklı bir politika izlemektedir. Bunun için var olan lisansüstü eğitim programlarında çağın gerekleri doğrultusundaki gelişimleri sağlamayı, lisansüstü eğitim programlarının kamu ve özel sektörde tanınması için gerekli girişimlerde bulunmayı, lisansüstü eğitim programlarında enstitü kadrolarının oluşturulmasına önayak olmayı, lisansüstü tez çalışmalarının ulusal-uluslararası düzeyde yayına dönüştürülmesini teşvik etmeyi, ihtiyaca yönelik tezli-tezsiz lisansüstü eğitim programları ile yurtiçi ve yurtdışı ortak lisansüstü programlarını açmayı ve yürütmeyi görev edinmiştir.

#### **Birimde eğitim-öğretim kalitesinin geliştirilmesine yönelik alınan tedbirler**

Sağlık Bilimleri Enstitüsü'nün eğitim-öğretim kalitesinin geliştirilmesine yönelik tedbirleri şunlardır:

- Enstitümüz, eğitim-öğretim faaliyetlerinin düzenli bir şekilde yapılması, bünyesindeki Bilim Dallarında yürütülen lisansüstü eğitim programlarındaki gelişimin sağlanması için gerekli güncellemelerin yapılması, kadroya yeni dâhil olan öğretim üyelerinin önerdiği-önereceği dersler gibi hususlarda kurullarında görüşerek, giderilmesi gereken eksikliklerin belirlenmesi ve bu konuda gerekli önlemlerin alınmasını sağlamaya çalışmaktadır.

- Enstitümüz, Lisansüstü Eğitim ve Öğretim Yönetmeliği'ne bağlı kalınarak, uygulama farklılıklarını en aza indirmek amacıyla diğer enstitülerle daima iletişim halinde bulunmaktadır.

• İşbirliği içerisinde Enstitümüz tezli-tezsiz lisansüstü programların açılması hususunda ilgili Bilim Dallarıyla çalışmaktadır.

• Enstitümüze bağlı programlarda görev yapan öğretim üyeleri ile lisansüstü programlara kayıtlı öğrencilerin Farabi ve Erasmus programları kapsamında hareketliliği sağlanmaya çalışılmaktadır.

• Lisansüstü tezlerin niteliklerinin geliştirilmesi hususunda tezlerin ulusal-uluslararası düzeyde yayına dönüştürülmeleri için ilgili bilim dallarına yönlendirmelerde bulunmaktadır.

### 5.1.1- 2019-2020 Eğitim-Öğretim Yılında Mezun Olan Öğrenci Sayısı

Birimin Adı	I. Öğretim	II. Öğretim	TOPLAM
	-	-	-

### 5.1.2- 2020 Toplam Öğrenci Sayısı

Birimin Adı	I. Öğretim			II. Öğretim			Toplam		GENEL TOPLAM
	K	E	Toplam	K	E	Toplam	K	E	
Sağlık Bilimleri	4	8	12	-	-	-	8	4	12
....									

### 5.1.3- Yabancı Dil Hazırlık Sınıfı Öğrenci Sayısı ve Oranı

Birimin Adı	Toplam Öğrenci Sayısı	I. Öğretim			II. Öğretim			TOPLAM		Birim İçindeki Payı (%)
		K	E	Toplam	K	E	Toplam	K	E	
	-	-	-	-	-	-	-	-	-	-

### 5.1.4- Öğrenci Kontenjanları ve Doluluk Oranı

Enstitümüzde Lisansüstü programlara öğrenci alım kontenjanları, Niğde Ömer Halisdemir Üniversitesi Lisansüstü Eğitim-Öğretim ve Sınav Yönetmeliği kapsamında öğretim üyesi başına düşen öğrenci sayısı dikkate alınarak Yükseköğretim Kurulunun Lisansüstü Eğitim-Öğretim Programı açılması ve yürütülmesine dair ilkeleri çerçevesinde Anabilim Dalı Kurulunun teklifi ve Enstitü Yönetim Kurulunun kararı ile belirlenir.

### 5.1.5- Yüksek Lisans ve Doktora Programları Öğrenci Sayıları

Birim Adı	Programı	Yüksek Lisans		Doktora	TOPLAM
		Tezli	Tezsiz		
Sağlık Bilimleri Enstitüsü	Antrenörlük Eğitimi Anabilim Dalı Hareket ve Antrenman Bilimleri Bilim Dalı	11	-	1	12
<b>TOPLAM</b>		11	-	1	12

### 5.1.6- Yabancı Uyrıklı Öğrenciler

Yabancı Uyrıklı Öğrencilerin Sayısı ve Bölümleri				
Birim Adı	Bölümü	K	E	TOPLAM
-	-	-	-	-
<b>TOPLAM</b>				

### 5.1.7- Öğrenci Değişim Programları ile Giden Öğrenci Sayısı

Öğrenci Değişim Programı ile giden öğrenci bulunmamaktadır.

### 5.1.8- Öğrenci Değişim Programları ile Gelen Öğrenci Sayısı

Öğrenci Değişim Programı ile gelen öğrenci bulunmamaktadır.

### 5.1.9. 2019-2020 Eğitim-Öğretim Yılında Verilen Diploma ve Diploma Eki Sayıları

2019-2020 Eğitim-Öğretim Yılı Güz -Bahar Yarıyılı/Yaz Okulu/ Bütünleme Ve Tek Ders Sınavı/Staj Sonu Basılan Diploma Sayısı					
Fakülte/Yüksekokul/Meslek Yüksekokulu	Güz Yarıyıl Mezun Sayısı	Bahar Yarıyılı Mezun Sayısı	Bütünleme ve Tek Ders Sınavları ve Staj Sonrası Mezunları	Toplam	Diploma Ekleri
<i>Enstitüler</i>	-	-	-	-	-
<b>Toplam</b>					

### 5.1.10.2019-2020 Eğitim-Öğretim Yılında Yatay ve Dikey Geçiş Yaparak Gelen-Giden Öğrenci Sayısı

	Dikey Geçiş Gelen	Yatay Geçiş Giden
<i>Enstitüler</i>	-	1
<b>TOPLAM</b>		

## 5.2- İdari Hizmetler

Enstitümüz Anabilim Dalı lisansüstü programlarına 11 yüksek lisans ve 1 doktora olmak üzere 12 öğrenci alınmış ve halen 12 öğrenci öğrenimine devam etmektedirler.

## 5.3- Diğer Hizmetler

Enstitümüz 2020 yılında görev alanına giren faaliyetler dışında yapmış olduğu herhangi bir faaliyet bulunmamaktadır.



## 6- Yönetim ve İç Kontrol Sistemi

Enstitümüzde karar alma sürecinde yetki ve sorumluluklar yasal çerçevede ve uyum içerisinde yapılmaktadır. Kamu kaynaklarının elde edilmesinde, kullanılmasında, muhasebeleştirilmesinde, raporlanmasında ve kötüye kullanılmamasında gerekli önlemlerin alınması aşamalarında etkili, ekonomik, verimli ve hukuka uygun kullanım gibi hususlar göz önünde bulundurulmaktadır. Ayrıca Muayene Kabul Komisyonu ve Yıl Sonu Sayım Kurulu oluşturulmuştur.

➤ **Muayene Kabul Komisyonu:**

- Doç. Dr. Nalan GÖRDELES BEŞER
- Nurgül KOÇ BAĞIŞLIYAN
- Tunahan ÜNVER

➤ **Yıl Sonu Sayım Kurulu:**

- Doç. Dr. Nalan GÖRDELES BEŞER
- Nurgül KOÇ BAĞIŞLIYAN
- Tunahan ÜNVER

## D- Diğer Hususlar

Enstitümüzle ilgili faaliyet bilgilerini içeren tüm başlıklar yanıtladığından ilave açıklama bulunmamaktadır.

## Öğrenci Kulüpleri

	Topluluk Sayısı (Adet)	Öğrenci Sayısı (Kişi)	Topluluk Alanı (m2 )
Öğrenci Kulüpleri Toplulukları	-	-	-

## B- Temel Politikalar ve Öncelikler

Enstitü olarak temel politikalarımız ve önceliklerimiz aşağıdaki şekilde belirlenmiştir.

- İnsan Haklarına Saygılı Olmak.
- Personeli Güçlendirmek.
- Bütün Faaliyetlerimizde Bilimsel Ahlakı Esas Almak.
- Araştırmacı ve Eleştirel Bir Yaklaşımı Benimsemek.
- Kaynakları Etkili Kullanmak.
- Uluslararası Normlara Uygun Kalite ve Değerlendirme Kültürü Geliştirmek.
- Bilgi Teknolojilerini, Enstitü Bünyesinde Yürütülen Hizmetlerin Her Aşamasına Entegre Etmek.
- Öğrenci Merkezli Eğitim – Öğretim Yapmak.
- Şeffaf ve Hesap Verebilir Olmak.
- Fırsat Eşitliği ve Adalet İlkesine Bağlı Kalmak.
- Hizmet Kalitesini Sürekli İyileştirmek.
- Yaratıcı ve Yenilikçi Bir Kurum Olmak.
- Faaliyetlerini Yürütürken Cumhuriyetin Temel İlkeleri İle Laik ve Çağdaş Kimliğinden Ödün Vermemek.

## C- Diğer Hususlar

# III- FAALİYETLERE İLİŞKİN BİLGİ VE DEĞERLENDİRMELER

(Kamu İdarelerince Hazırlanacak Faaliyet Raporları Hakkında Yönetmeliğin 18 inci maddesinin (c) bendi uyarınca bu bölümde, mali bilgiler ile performans bilgilerine detaylı olarak yer verilir.)

## A- Mali Bilgiler

(Kamu İdarelerince Hazırlanacak Faaliyet Raporları Hakkında Yönetmeliğin 18 inci maddesinin (c) bendinin (1) inci fıkrası uyarınca bu başlık altında, Kullanılan kaynaklara, Bütçe hedef ve gerçekleştirmeleri ile meydana gelen sapmaların nedenlerine, Varlık ve yükümlülükler ile yardım yapılan birlik, kurum ve kuruluşların faaliyetlerine ilişkin bilgilere, Temel mali tablolara ve bu tablolara ilişkin açıklamalara yer verilir.

Ayrıca iç ve dış mali denetim sonuçları hakkındaki özet bilgiler de bu başlık altında yer alır.

## 1- Bütçe Uygulama Sonuçları

(Bütçe hedef ve gerçekleştirmeleri ile meydana gelen sapmaların nedenlerine yer verilecektir.)

### 1.1- Bütçe Giderleri

#### Ekonomik Sınıflandırmaya Göre Bütçe Giderlerinin Gelişimi

GİDER TÜRÜ	Bütçe Başlangıç Ödeneği (TL)	Yılsonu Ödeneği (TL)	Harcama (TL)
01. Personel Giderleri	50.500	164.578	164.577,59
02. Sosyal Güvenlik Kurumlarına Devlet Primi Giderleri	11.300	22.951	22.950,14
03. Mal ve Hizmet Alım Giderleri	4000	4000	2.264,86
05. Cari Transferler	-		
06. Sermaye Giderleri	-		
<b>GENEL TOPLAM</b>	<b>65.800</b>	<b>191.529</b>	<b>189792,59</b>

#### Bütçe Hedef ve Gerçekleştirmeleri ile Meydana Gelen Sapmaların Nedenleri

-----  
-----  
-----

## 1.2- Bütçe Gelirleri

GELİR TÜRÜ	Bütçe Tahmini (TL)	Gerçekleşme Toplamı (TL)	Gerçekleşme Oranı (%)
<b>BÜTÇE GELİRLERİ TOPLAMI</b>			

## 2- Temel Mali Tablolara İlişkin Açıklamalar

### 3- Mali Denetim Sonuçları

### 4- Diğer Hususlar

## B- Performans Bilgileri

Üniversitemizin 2020 Yılı Performans Programı'nda sorumluluk yüklenmiş harcama birimleri bu başlık altında, performans programında sorumlu oldukları performans hedefi uyarınca yürüttükleri faaliyet ve projelerine, performans hedef ve göstergelerinin gerçekleşme durumu ile meydana gelen sapmaların nedenlerine, diğer performans bilgilerine ve bunlara ilişkin değerlendirmelere yer verirler.

Üniversitemizin 2020 Yılı Performans Programı'nda sorumluluk yüklenmemiş harcama birimleri ise bu başlık altında, sadece birimlerinin stratejik planı uyarınca yürütülen faaliyet ve projelerine ilişkin bilgilere yer verirler.

## 1- Faaliyet ve Proje Bilgileri

### 1.1- Faaliyet Bilgileri

#### 1.1.1- Bilimsel Faaliyetler

Faaliyet Türü	Faaliyet Konusu	Faaliyetin Gerçekleştiği Tarih
Çalıştay		
Kongre		
Sempozyum		
Konferans		
Panel		
Seminer		
Açık Oturum		
...		

#### 1.1.2- Sosyal ve Kültürel Faaliyetler

Faaliyet Türü	Faaliyet Konusu	Faaliyetin Gerçekleştiği Tarih
Söyleşi		
Tiyatro		
Konser		
Sergi		
Gezi		
Kutlama		

#### 1.1.3- Sportif Faaliyetler

Yapılan Faaliyet	Faaliyetin Gerçekleştiği Tarih

## 1.2- Yayınlar ve Ödüller

### 1.2.1- İndekslere Giren Hakemli Dergilerde Yapılan Yayınlar

Yayının Türü	Sayısı
Uluslararası Makale	
Ulusal Makale	
Ulusal Bildiri	
Uluslararası Bildiri	
Atıf Sayısı	
KİTAP	

### 1.2.2- Bilimsel Ödüller

Akademik Personelin Yapmış Olduğu Çalışmalarda Almış Oldukları Başarı Ödülleri

Ödül Sahibi	Aldığı Ödül	Ödülü Veren Kurum
-	-	-
.....		

## 1.3- Üniversiteler ile Yapılan İkili Anlaşmalar

Bölüm	Ülke	Üniversite	Anlaşmanın İçeriği
-	-	-	-

## 1.4- Proje Bilgileri

### 1.5.1- Bilimsel Araştırma Projeleri

PROJELER	Önceki Yıdan Devreden Proje	Yıl İçinde Eklenen Proje	TOPLAM PROJE	Yıl İçinde Tamamlanan Proje	Genel Toplam
DPT	-				
TÜBİTAK	-				
KOP.	-				
A.B.	-				
BAP	-				
Diğer .....	-				
TOPLAM	-				

### 1.5.2- Yatırım Projeleri

Proje Adı	AÇIKLAMA
-	-

## 2- Performans Sonuçları Tablosu

(Birim, performans programında yer alan performans tablosuna gerçekleşme bilgilerini de ekleyerek yer verecektir.)

## 3- Performans Sonuçlarının Değerlendirilmesi

(Üniversitemiz 2020 Yılı Performans Programı'nda sorumluluk yüklenmiş harcama birimleri, performans programında yer alan performans gösterge ve hedeflerinin gerçekleşme durumuna, meydana gelen sapmalara ve bunun nedenlerine yer verecektir.)

## 4- Performans Bilgi Sisteminin Değerlendirilmesi

(Performans göstergelerine ilişkin değerlendirmeler, veri toplanması, işlenmesi ve kalitesine ilişkin değerlendirmeler, veri elde edilmeyen durumlar ve nedenleri ile performans bilgi sisteminin geliştirilmesine yönelik birim tarafından yürütülen çalışmalara yer verilir.)

## 5- Diğer Hususlar

(Bu başlık altında, yukarıdaki başlıkta yer almayan fakat birimin performansı açısından gerekli görülen konular özet olarak belirtilir.)

### *Davalar*

2020 yılında Enstitümüz Lehine ve Aleyhine açılmış dava bulunmamaktadır.

Açılan Dava Sayısı	Kurum Lehine Sonuçlanan Dava Sayısı	Kurum Aleyhine Sonuçlanan Dava Sayısı	Devam Eden Dava Sayısı

### *Döner Sermaye İşletmesi 2020 yılı gelirleri.*

BİRİMİN ADI	GELİRİ (TL)	KATKI ORANI (%)
Mühendislik Fakültesi		
Fen Edebiyat Fakültesi		
Sürekli Eğitim Merkezi		
.....		
<b>TOPLAM</b>		

*Döner Sermaye İşletmesi 2020 yılı giderleri.*

<b>ÖDENEK KALEMLERİ</b>	<b>GİDERLER</b>	<b>GİDERLERİN ORANLARI (%)</b>
Personel Giderleri		
Yolluklar		
Hizmet Alımları		
Tüketim Malzemeleri Alımları		
Demirbaş Alımları		
Diğer Giderler		
<b>TOPLAM</b>		



# IV- KURUMSAL KABİLİYET VE KAPASİTENİN DEĞERLENDİRİLMESİ

## A- Üstünlükler

### GÜÇLÜ YANLARI

- Sağlık bilimleri alanında yapılacak arařtırmalar için nitelikli insan gücü oluşturabilecek anabilim dallarına sahip olması
- İşlerin zamanında, özenli ve düzenli yapılması
- Takım ruhu içinde çalışma
- Özverili personel
- Şeffaf ve paylaşımcı liderlik
- Kurum içi hoşgörü ve uzlaşma kültürünün varlığı

### FIRSATLAR

- Yeni kurulan üniversitelerdeki öğretim üyesi ihtiyacı
- Yükseköğretime olan talebin büyüklüğü
- Ulusal ve uluslararası araştırma kuruluşları tarafından desteklenen bir çok proje çağrısının bulunması
- Avrupa Birliği öğrenci ve öğretim elemanı değişim programlarının varlığı.
- Uluslararası rekabetin artması
- Nitelikli eleman ihtiyacının artması
- Ülkemizde AR – GE çalışmalarına verilen önemin ve ayrılan bütçenin artması.
- Uzaktan eğitimin yaygınlaşması
- Bölge üniversiteleri arasında işbirliği çabası / girişimleri
- Kamu kurum ve kuruluşları arasındaki işbirliği çabası
- Enstitü ve ana bilim dallarının altyapı ve fiziksel olanaklarını iyileştirme süreci

## B- Zayıflıklar

### ZAYIF YANLARI

- Enstitünün kendine ait bir mekâna sahip olamaması
- Bazı bölüm/programlarda yeterince öğretim üyesi olmamasının yüksek lisans/doktora programlarına öğrenci alımını engellemesi
- Ulusal düzeyde hakemli bir Enstitü dergisinin olmaması
- Tanıtım ve Halkla İlişkiler eksikliği

## TEHDİTLER

- Yükseköğretimle ilgili deęişikliklerin sıkça olması
- Üniversitelere bütçeden giderek daha az pay ayrılması
- Akademisyenlięin meslek olarak çekicilięinin azalması
- Bazı ana bilim dallarında öğretim üyesi sayısının yetersizlięi

## C- Deęerlendirme

Enstitümüz stratejik plan doęrultusunda çalışmalarını sürdürmektedir

## V- ÖNERİ VE TEDBİRLER

Enstitümüz 2020-2021 Eğitim-Öğretim yılında Doğum ve Kadın Hastalıkları Hemşireliği, İç Hastalıkları Hemşireliği ve Psikiyatri Hemşireliği Anabilim Dalları kurulumu için üniversitemiz süreçleri tamamlanmış ve başvuru dosyalarımız YÖK değerlendirme sürecindedir. 2021- 2022 Eğitim-Öğretim yılı güz döneminde Yüksek Lisans öğrencilerini kabul edilmesi planlanmakta ve gelişmeyi hedeflemektedir.

Enstitümüz bünyesinde Tıp Fakültesi Tıbbi Fizyoloji Anabilim Dalı Yüksek lisans programı açılması planlanması yapılmış ve diğer anabilim dallarında lisansüstü programların açılması için çalışmalarımız sürmektedir.

Enstitümüz yeni anabilim dallarında lisansüstü programlar açılarak büyüme ve gelişme hedeflerimiz için çalışmalarımızı sürdürmekteyiz.

# EKLER

## EK-1: HARCAMA YETKİLİSİNİN İÇ KONTROL GÜVENCE BEYANI

### İÇ KONTROL GÜVENCE BEYANI

Harcama yetkilisi olarak yetkim dahilinde;

Bu raporda yer alan bilgilerin güvenilir, tam ve doğru olduğunu beyan ederim.

Bu raporda açıklanan faaliyetler için idare bütçesinden harcama birimimize tahsis edilmiş kaynakların etkili, ekonomik ve verimli bir şekilde kullanıldığını, görev ve yetki alanım çerçevesinde iç kontrol sisteminin idari ve mali kararlar ile bunlara ilişkin işlemlerin yasallık ve düzenliliği hususunda yeterli güvenceyi sağladığını ve harcama birimimizde süreç kontrolünün etkin olarak uygulandığını bildiririm.

Bu güvence, harcama yetkilisi olarak sahip olduğum bilgi ve değerlendirmeler, benden önceki harcama yetkilisiden almış olduğum bilgiler, iç kontroller, iç denetçi raporları ile Sayıştay raporları gibi bilgim dahilindeki hususlara dayanmaktadır.

Burada raporlanmayan, idarenin menfaatlerine zarar veren herhangi bir husus hakkında bilgim olmadığını beyan ederim. (NİĞDE-14/01/2021)

Doç. Dr. Hanife ÖZÇELİK

Müdür V.

Göreve Başlama Tarihi: 27/08/2019

[1] Harcama yetkilileri tarafından imzalanan iç kontrol güvence beyanı birim faaliyet raporlarına eklenir.

[2] Yıl içinde harcama yetkilisi değişmişse “benden önceki harcama yetkilisi/yetkililerinden almış olduğum bilgiler” ibaresi de eklenir.

[3] Harcama yetkilisinin herhangi bir çekincesi varsa bunlar liste olarak bu beyana eklenir ve beyanın bu çekincelerle birlikte dikkate alınması gerektiği belirtilir.