



## ÖZ DEĞERLENDİRME RAPORU

SAĞLIK BİLİMLERİ ENSTİTÜSÜ

NİĞDE ÖMER HALISDEMİR ÜNİVERSİTESİ

[2024]

## A. GENEL BİLGİLER

### A.1. İletişim Bilgileri

**E-Posta Adresi:** saglik@ohu.edu.tr

**Telefon:** 0388 225 6089-91

**Adres:** Tıp Fakültesi binası içi zemin kat

### A.2. Birimdeki Programlar Hakkında Bilgi, Kısa Tarihçe ve Değişiklikler

Enstitümüz bünyesinde 2019-2020 yılı Güz Yarıyılında Antrenörlük Eğitimi Anabilim Dalı Hareket ve Antrenman Bilim Dalı programına öğrenci alınmaya başlanmıştır. 2021-2022 yılı Güz yarıyılından itibaren Hemşirelik Anabilim Dalımız bünyesinde Doğum ve Kadın Hastalıkları Hemşireliği Yüksek Lisans programı, İç Hastalıkları Hemşireliği Yüksek Lisans programı, Psikiyatri Hemşireliği Yüksek Lisans programları, Fizyoloji Anabilim Dalı bünyesinde Tıbbi Fizyoloji Yüksek Lisans programı, Tıbbi Mikrobiyoloji Anabilim Dalı Tıbbi Mikrobiyoloji Yüksek Lisans programı ve Tıbbi Biyoloji Anabilim Dalı Tıbbi Biyoloji Yüksek Lisans programı açılarak öğrenci kabul etmiştir. Enstitümüzde 5 Anabilim Dalında 7 adet Yüksek Lisans Programı ve 1 Adet Doktora programı olarak toplamda 8 adet lisansüstü programımız eğitim öğretim faaliyetine devam etmekte olup, Tıbbi Biyokimya Anabilim Dalında Yüksek Lisans programı açılması ile ilgili süreç 13.11.2024 tarih ve 2024/03 sayılı Enstitü Kurulu Kararı ( [Enstitü Kurulu Kararı](#) ) ve Üniversitemiz Senatosu tarafından da onaylanarak program açılması için Yüksek Öğretim Kuruluna gönderilmiştir. Enstitümüz bünyesinde 2025 yılı içinde Tıp Fakültesi Temel Tıp Bilimleri Lisansüstü programların yanına Histoloji ve Embriyoloji Anabilim Dalında Yüksek Lisans programının açılması planlanmaktadır. Önce yıllarda hedeflenen lisansüstü programa sayısı ve öğrenci sayılarımıza ulaşılmıştır. Tablo 1’de Enstitümüzdeki mevcut lisansüstü programlar ve öğrenci sayıları gösterilmiştir.

**Tablo 1. Birimdeki Programlar**

<b>Programın Adı</b>	<b>Türü (Normal / II. Öğretim; Eğitim Dili vs.)</b>	<b>Programın Süresi</b>	<b>Kayıtlı Öğrenci Sayısı</b>
Antrenörlük Eğitimi Anabilim Dalı Hareket ve Antrenman Bilimleri Bilim Dalı (Yüksek Lisans)	Normal -Türkçe	3 Yıl	30
Antrenörlük Eğitimi Anabilim Dalı Hareket ve Antrenman Bilimleri Bilim Dalı (Doktora)	Normal -Türkçe	6 -7 Yıl	4
Hemşirelik Anabilim Dalı Doğum ve Kadın Hastalıkları Hemşireliği Yüksek Lisans Programı	Normal -Türkçe	3 Yıl	20
Hemşirelik Anabilim Dalı İç Hastalıkları Hemşireliği Yüksek Lisans Programı	Normal -Türkçe	3 Yıl	21
Hemşirelik Anabilim Dalı Psikiyatri Hemşireliği Yüksek Lisans Programı	Normal -Türkçe	3 Yıl	15
Fizyoloji Anabilim Dalı Tıbbi Fizyoloji Yüksek Lisans Programı	Normal -Türkçe	3 Yıl	3
Fizyoloji Anabilim Dalı Tıbbi Fizyoloji Yüksek Lisans Programı (Uluslararası Öğrenci)	Normal -Türkçe	3 Yıl	1
Tıbbi Mikrobiyoloji Anabilim Dalı Tıbbi Mikrobiyoloji Yüksek Lisans Programı	Normal -Türkçe	3 Yıl	13
Tıbbi Mikrobiyoloji Anabilim Dalı Tıbbi Mikrobiyoloji Yüksek Lisans Programı (Uluslararası Öğrenci)	Normal -Türkçe	3 Yıl	1
Tıbbi Biyoloji Anabilim Dalı Tıbbi Biyoloji Yüksek Lisans Programı	Normal -Türkçe	3 Yıl	2
		<b>TOPLAM</b>	<b>110</b>

## A. LİDERLİK, YÖNETİŞİM VE KALİTE

*Kurum, kurumsal dönüşümünü sağlayacak yönetim modeline sahip olmalı, liderlik yaklaşımları uygulamalı, iç kalite güvence mekanizmalarını oluşturmalı ve kalite güvence kültürünü içselleştirmelidir.*

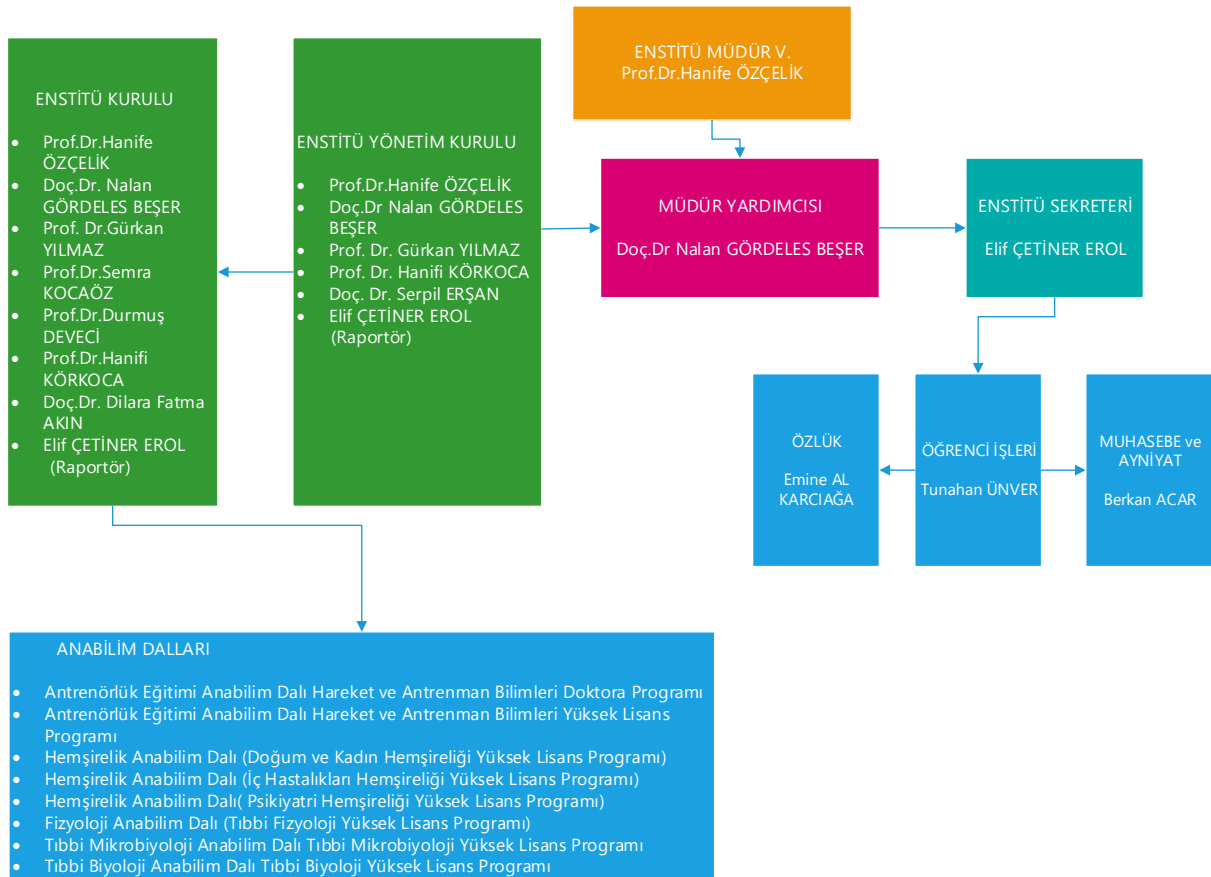
### A.1. Liderlik ve Kalite

Enstitümüz bünyesinde, kalite güvencesi kültürünü destekleyen liderlik yaklaşımı bulunmaktadır. Enstitümüz yönetim modeli ve organizasyon yapılanması birim ve alanların geneli kapsayacak şekilde hizmet göstermektedir.

#### A.1.1. Yönetişim modeli ve idari yapı

Enstitümüz bünyesinde, kalite güvencesi kültürünü destekleyen liderlik yaklaşımı bulunmaktadır.

Enstitümüz yönetim modeli ve organizasyon yapılanması birim ve alanların geneli kapsayacak şekilde hizmet göstermektedir.



### ***A.1.2. Liderlik***

Enstitümüz bünyesinde, kalite güvencesini destekleyen, öğrencilerimiz ve paydaşlarımızın görüşlerinin dikkate alan liderlik yaklaşımı bulunmaktadır.

Enstitümüz birimlerinde akademik, idari birimler ve enstitü yönetim arasındaki yatay ve dikey düzeydeki ilişkileri tanımlamak üzere Enstitümüzün organizasyon yapısı oluşturularak, enstitümüz web sayfasında paylaşılmıştır.

(<https://www.ohu.edu.tr/saglikbilimlerienstitusu/sayfa/organizasyon-semasi>)

Enstitümüzde liderlik anlayışı ve kalite süreçlerinin yerleşmesine yönelik çalışmalarda Kalite Komisyon üyeleri arasında da Enstitümüz Müdür ve Müdür Yardımcısı görev almakta, düzenlenen toplantılara liderlik etmektedir.

- Kalite komisyonunda Anabilim Dalı öğretim üyeleri ve öğrenci temsilcisi bulunmaktadır.
- Enstitümüzde karar süreçlerine katılım ile ilgili fikir, görüş ve önerilerini sunulması sağlanmaktadır.

### ***A.1.3. Kurumsal dönüşüm kapasitesi***

Üniversitemizde kurumsal dönüşüm kapsamında, Enstitümüzde Sıfır Atık programıyla ilgili ve atık yönergemiz doğrultusunda atıklarımızı dönüştürmeye katkıda bulunmaktadır.

Niğde Ömer Halisdemir Üniversitesi Atık Yönetimi Yönergesi

<https://static.ohu.edu.tr/uniweb/media/portallar/sifiratik//sayfalar/16732/tquoswat.pdf>

### ***A.1.4. İç kalite güvencesi mekanizmaları***

- Enstitümüz Üniversitemiz stratejik planları kapsamında tanımlanmış kalite süreçleri, amaç ve hedefleri bulunmaktadır.
- Enstitümüz Kalite Komisyonu oluşturulmuş ve Web sayfamızda yayınlanmıştır.
- Enstitümüz bünyesinde İç kalite süreçleri kapsamında yıllık hedeflerimiz kalite koordinatörlüğü KALBİS' e eylem planı menüsü eklenmesiyle beraber, Enstitümüz amaç/hedef ve performans göstergeleri ile ilişkili olarak 2024 yılı eylem planlarımızı hazırlayıp sisteme girilmiştir.
- Sağlık Bilimleri Enstitümüz hedefleri ve bu hedeflere bağlı performans göstergeleri KALBİS bünyesinde kaydedilmiştir. Enstitümüzde iç kalite süreçleri kapsamında birimize ait yıllık Öz Değerlendirme raporu oluşturulmakta ve web sayfamızda ilan edilmektedir.<https://www.ohu.edu.tr/saglikbilimlerienstitusu/sayfa/oz-degerlendirme->

[raporlari](#)

- Enstitümüzde Üniversitemizin Kalite Güvencesi kültürü kapsamında görev tanımları, iş akış şemaları ve Enstitümüzce gerçekleştirilen faaliyetlerle ilgili web sayfamızda yer almaktadır.

<https://www.ohu.edu.tr/saglikbilimlerienstitusu>

<https://www.ohu.edu.tr/saglikbilimlerienstitusu/sayfa/gorev-tanimlari>

<https://www.ohu.edu.tr/saglikbilimlerienstitusu/sayfa/is-akis-surecleri>

#### ***A.1.5. Kamuoyunu bilgilendirme ve hesap verebilirlik***

Enstitümüz, Üniversitemiz yönetim ve idaresinin kurum çalışanlarına ve genel kamuoyuna hesap verebilirliğine yönelik bütün süreçler kalite politikamızın, “Şeffaf, hesap verebilir, liyakat ve ortak akla dayalı yönetim anlayışını benimsemek” maddesi doğrultusunda yürütülmektedir.

- Enstitümüzde kamuoyunu bilgilendirme ve hesap verebilirliğe yönelik bazı uygulamalar mevcuttur.
- Etkinliklerimiz ve duyurularımız web sitemizden de ilan edilmektedir.
- Enstitümüz akademik programlarını ve araştırma-geliştirme faaliyetlerini içerecek şekilde akademik ve idari birimler tüm duyuruları ve etkinlikleri; açık, doğru ve güncel bir şekilde web sitesinde yayımlanmakta; eş zamanlı olarak kurumsal sosyal medya hesaplarından paylaşılmaktadır.
- Ayrıca gerekli durumlarda hem akademik ve idari personelin hem de öğrencilerin etkinliklerden haberdar olması için [saglik@ohu.edu.tr](mailto:saglik@ohu.edu.tr) e-posta adreslerine gönderim yapılmaktadır.
- Hesap verebilirlik ve şeffaflığı sağlamak üzere Enstitümüzün gerçekleştirmiş olduğu faaliyetler Kurum iç değerlendirme raporu ve İç Eylem planı raporlar şeklinde Enstitümüz ilgili birimleri tarafından hazırlanmakta ve paydaşlarımız ile web sitemizde paylaşılmaktadır

#### **A.2. Misyon ve Stratejik Amaçlar**

Kurum; vizyon, misyon ve amacını gerçekleştirmek üzere politikaları doğrultusunda oluşturduğu stratejik amaçlarını ve hedeflerini planlayarak uygulamalı, performans yönetimi kapsamında sonuçlarını izleyerek değerlendirmeli ve kamuoyuyla paylaşmalıdır.

##### ***A.2.1. Misyon, vizyon ve politikalar***

Kurum; vizyon, misyon ve amacını gerçekleştirmek üzere politikaları doğrultusunda oluşturduğu stratejik amaçlarını ve hedeflerini planlayarak uygulamalı, performans yönetimi kapsamında Enstitümüzün planlamaları bulunmaktadır. Enstitümüz tarafından yıllık olarak hazırlanan faaliyet raporlarımızla amaç ve hedeflerimizin takibi yapılmaktadır.

### **A.2.2. Stratejik amaç ve hedefler**

- Üniversitemiz misyon ve vizyon çerçevesinde, stratejik amaçlar doğrultusunda ve iç kalite güvencesi kapsamında Enstitümüzde planlanmalar bulunmaktadır.
- Üniversitemiz stratejik planındaki eğitim öğretiminin geliştirilmesi amacı ve lisansüstü program sayısının artırılması hedefiyle uyumlu bir şekilde, **Enstitümüz nitelikli lisansüstü program sayısının artırılması stratejisi ve hedefi bulunmaktadır.**
- **Sağlık Bilimleri Enstitüsünün tanınırlığının artırılması** hedefiyle, Niğde ili sağlık alanında çalışan sağlık profesyonelleri ve sağlık tesisleri ile işbirliği ve iletişimin geliştirilmesi, **eğitim ve danışmanlık sağlanması.**
- Enstitümüz bünyesinde İç kalite süreçleri kapsamında yıllık hedeflerimiz kalite koordinatörlüğü KALBİS'e eylem planı menüsü eklenmesiyle beraber, stratejik amaç/hedef ve performans göstergeleri ile ilişkili olarak eğitim öğretim, toplumsal katkı ve kurumsal işleyiş ile ilgili 2024 yılında enstitümüz tarafından uygulanacak eylem planlarımız gerçekleştirilmek üzere sisteme girilmiştir. Enstitümüz için tanımlanan performans göstergeleri 6 aylık süreler ve izlem periyotları tanımlanmıştır.

### **A.2.3. Performans yönetimi**

Enstitümüzde Üniversitemizin misyon ve vizyonu ile uyumlu performans göstergeleri ve performans yönetimi mekanizmaları tanımlanmıştır.

Sağlık Bilimleri Enstitümüz yıllık faaliyetleri ile performans izlenmektedir. Enstitümüz Faaliyet Raporları aşağıdaki link'ten takip edilebilmektedir.

<https://www.ohu.edu.tr/saglikbilimlerienstitusu/sayfa/faaliyet-raporu>

### **A.3. Yönetim Sistemleri**

Kurum, stratejik hedeflerine ulaşmayı nitelik ve nicelik olarak güvence altına almak amacıyla mali, beşerî ve bilgi kaynakları ile süreçlerini yönetmek üzere bir sisteme sahip olmalıdır.

#### **A.3.1. Bilgi yönetim sistemi**

- Enstitümüz akademik ve idari personel, öğretim elemanları, öğrenci işleri, birim yönetimleri ve öğrenciler tarafından ders işlemlerini yürütmek amacıyla EBYS, OGRİS ve İYS bilgi yönetim sistemini kullanmaktadır.

#### **A.3.2. İnsan kaynakları yönetimi**

- Enstitümüze stratejik hedeflere uyumlu insan kaynakları yönetimine ilişkin tanımlı süreçler bulunmaktadır. Enstitümüzde henüz multidisipliner ve interdisipliner program bulunmamaktadır.
- **Niğde Ömer Halisdemir Üniversitesi Lisansüstü Eğitim-öğretim ve Sınav Yönetmeliği ' nin**

<https://www.mevzuat.gov.tr/mevzuat?MevzuatNo=29028&MevzuatTur=8&MevzuatTerTip=5> 18(1) maddesine göre danışmanlıklarını yürütmektedirler.

#### **A.3.3. Finansal yönetim**

Enstitümüzde Finansal kaynakların yönetimine ilişkin stratejik hedeflerle ilgili uyumlu süreçler bulunmaktadır.

#### **A.3.4. Süreç yönetimi**

Enstitümüz Yönetim süreci ve uygulamaları Enstitü Kurulu ve Enstitü Yönetim Kurulunun görev ve yetkileri dahilinde yürütülmektedir.

#### **A.4. Paydaş Katılımı**

Kurum, iç ve dış paydaşlarının stratejik kararlara ve süreçlere katılımını sağlamak üzere geri bildirimlerini almak, yanıtlamak ve kararlarında kullanmak için gerekli sistemleri oluşturmalı ve yönetmelidir.

##### **A.4.1. İç ve dış paydaş katılımı**

Enstitümüzle iç paydaşlarımız olan öğrencilerimiz, Anabilim Dalları ve öğretim üyeleri arasında etkili ve yeterli iletişim bulunmakta ve süreçlere paydaş katılımı sağlanmaktadır.

- Enstitümüzde karar alma süreçlerinde Anabilim Dalları ve öğrenci temsiliyeti bulunmaktadır. Anabilim Dallarımızda EBYS üzerinden görüş, öneri ve istekleri alınmaktadır.
- Öğrencilerimizin ve Anabilim Dallarımız İYS üzerinden istek, bilgi, görüş ve önerileri alınmakta ve iyileştirmeler yapılmaktadır.
- Enstitümüz öğrencilerine yönelik Oryantasyon programları ve Danışman öğrenci toplantıları yapılmaktadır.  
( <https://static.ohu.edu.tr/uniweb/media/portallar/saglikbilimlerienstitusu//sayfalar/41403/fxuy5xnl.pdf> )
- Öğrencilerimizle Müdür-Öğrenci Buluşması yapılmakta ve öğrencilerimizin görüş, istek ve önerileri alınmaktadır.  
( <https://static.ohu.edu.tr/uniweb/media/portallar/saglikbilimlerienstitusu//sayfalar/41403/x3jblestd.pdf> )
- Öğrencilerimizle sosyal medya grupları üzerinden iletişim kurulmakta soru, görüş ve önerileri alınmaktadır.
- Mezun öğrencilerimizin görüş ve önerileri Mezun Öğrenci anketleriyle ( <https://soft.ohu.edu.tr/mbs/default.aspx> ) toplanmakta ve değerlendirilmektedir. (Mezun Öğrenci Anket İstatistikleri )

Dış Paydaşlarımız; Niğde Ömer Halisdemir Eğitim ve Araştırma Hastanesi, İl Sağlık Müdürlüğü, İl Milli Eğitim Müdürlüğü ve Gençlik Spor İl Müdürlüğü ile paydaş katılımı sağlanmaktadır. Dış paydaşlarımızın eğitim, görüş, fikir ve önerileri alınmaktadır.

( <https://static.ohu.edu.tr/uniweb/media/portallar/saglikbilimlerienstitusu/sayfalar/41403/40rkhwqv.pdf> )

##### **A.4.2. Öğrenci geri bildirimleri**

Enstitümüz iç paydaşları olan öğrencilerimizin geri bildirimleri farklı şekillerde alınmaktadır.



- Üniversitemiz kapsamında lisansüstü programlarda her yarıyıl Bologna ders anketleriyle eğitim öğretim, öğrenci iş yükü ve derslerin yürütülmesinden memnuniyet düzeyleriyle ilgili öğrenci geri bildirimleri alınmaktadır.
- Enstitümüz lisansüstü programlarına kayıtlı öğrencilerin İYS ile istek, görüş, öneri ve geri bildirimleri alınmakta olup, talep edilen bilgi, durum ve sorunlara çözüm önerileri getirilmektedir. Öğrencilerin geri bildirimleri doğrultusunda iyileştirmeler yapılmaktadır.
- Enstitü öğrenci işleri personeli tüm öğrencilerle haberleşme ve geri bildirim alınması için mesajlaşma programında (Instagram) grup oluşturulmuştur. (nohusaglikbilimleriens51)

#### **A.4.3. Mezun ilişkileri yönetimi**

Enstitümüz mezun öğrencilerinin görüş ve önerileri Mezun Öğrenci anketleriyle (<https://soft.ohu.edu.tr/mbs/default.aspx>) toplanmakta ve değerlendirilmektedir.

Üniversitemiz genelinde mezun öğrencilerimiz için mezun bilgi sistemi bulunmaktadır.

<https://soft.ohu.edu.tr/mbs/default.aspx>

- Enstitümüz mezun öğrencilerle iletişim için oluşturulmuş sosyal medya gruplarımız bulunmaktadır.
- Üniversitemiz genelinde mezun öğrencilerle iletişim ohu.edu.tr uzantılı kurumsal e-mail adresleriyle iletişim kurum aidiyeti için devam etmektedir.

#### **A.5. Uluslararasılaşma**

Kurum, uluslararasılaşma stratejisi ve hedefleri doğrultusunda süreçlerini yönetmeli, organizasyonel yapılanmasını oluşturmalı ve sonuçlarını periyodik olarak izleyerek değerlendirmelidir.

##### **A.5.1. Uluslararasılaşma süreçlerinin yönetimi**

- Enstitümüzde uluslararasılaşma stratejisi ve hedefleri ile süreçler bulunmaktadır.
- Enstitümüz uluslararası öğrenci kabulü yapmaktadır. Lisansüstü programlara Uluslararası Öğrenci Kabul Yönergesi bulunmaktadır.

Niğde Ömer Halisdemir Üniversitesi Lisansüstü Programlara Uluslararası Öğrenci Kabul Yönergesi

<https://static.ohu.edu.tr/uniweb/media/portallar/oidb//sayfalar/2957/v14sfzXu.pdf>

- Uluslararası öğrencilere yönelik Bologna ders bilgi paketi bulunmaktadır.

<https://www.ohu.edu.tr/healthsciencesinstitute/page/department-of-medical-microbiology-medical-microbiology-graduate-program-courses>

- Üniversitemiz kapsamında, Enstitümüzden mezun olan öğrencilerimize uluslararası tanınırlık için Diploma Eki verilmektedir.
- Üniversitemiz tarafından Enstitümüz uluslararası öğrenci sayılarının takibi yapılmaktadır.
- 2024 yılında Hemşirelik Anabilim Dalı ve Fizyoloji Anabilim Dalı Yüksek Lisans programlarına 3 adet Uluslararası öğrenci kabul edilmiştir.

##### **A.5.2. Uluslararasılaşma kaynakları**

1. Kurumun uluslararasılaşma faaliyetlerini sürdürebilmesine yönelik kaynakların planlama kanıtları
2. Uluslararası çalışmalar için ayrılan kaynaklarının yönetimine ilişkin belgeler (Erasmus vb. bütçelerin kullanım oranı, AB proje bütçelerinin yönetimi ve ikili protokoller kapsamında gerçekleşen kaynakların yönetimine ilişkin belgeler gibi)
3. Uluslararasılaşma kaynakların dağılımının izlenmesi ve iyileştirilmesine ilişkin kanıtlar
4. Standart uygulamalar ve mevzuatın yanı sıra kurumun ihtiyaçları doğrultusunda geliştirdiği özgün yaklaşım ve uygulamalarına ilişkin kanıtlar

#### ***A.5.3. Uluslararasılaşma performansı***

1. Stratejik plan ve uluslararasılaşma politikasına ilişkin performans göstergeleri
2. Uluslararasılaşma faaliyetleri (Uluslararası kapsamda düzenlediği toplantılar, katılım sağladığı programlar, protokoller kapsamında faaliyetler vb.)
3. Uluslararasılaşma hedeflerine ulaşıp ulaşılmadığını izlemek üzere oluşturulan mekanizmalar
4. Uluslararasılaşma süreçlerine ilişkin yıllık öz değerlendirme raporları ve iyileştirme çalışmaları
5. Standart uygulamalar ve mevzuatın yanı sıra kurumun ihtiyaçları doğrultusunda geliştirdiği özgün yaklaşım ve uygulamalarına ilişkin kanıtlar

## **B. EĞİTİM VE ÖĞRETİM**

Kurum, öğretim programlarını Türkiye Yükseköğretim Yeterlilikleri Çerçevesi ile uyumlu; öğretim amaçlarına ve öğrenme çıktıklarına uygun olarak tasarlamalı, öğrencilerin ve toplumun ihtiyaçlarına cevap verdiğinden emin olmak için periyodik olarak değerlendirmeli ve güncellemelidir.

### **B.1. Programların Tasarımı, Değerlendirilmesi ve Güncellenmesi**

#### ***B.1.1. Program tasarımı ve onayı***

Derslerin içerikleri, amaç ve hedefleri [https://static.ohu.edu.tr/uniweb/media/portallar/saglikbilimlerienstitusu//sayfalar/38494/eh2anau\\_x.pdf](https://static.ohu.edu.tr/uniweb/media/portallar/saglikbilimlerienstitusu//sayfalar/38494/eh2anau_x.pdf) internet adresinde verilmektedir.

- Eğitim programı oluşturulurken Ulusal Çekirdek Eğitim Programı (UÇEP-2014) dikkate alınmış ve her bölümden eğitim programlarını UÇEP ile karşılaştırmalı ve UÇEP ile uyumlu olacak şekilde hazırlanması istenmiştir.
- Enstitümüzde Program açma süreci Anabilim Dalı Başkanlığından gelen yazı, Enstitü Kurulunda alınan karar ve bu kararın Üniversitemiz Eğitim Öğretim Komisyonunda

- değerlendirilmesi ve Üniversitemiz Senatosuna gönderilmesiyle oluşmaktadır.
- Program açma sürecinde Dış Paydaş görüşlerinin alınması gerekmektedir.

### ***B.1.2. Programın ders dağılım dengesi***

Enstitümüzde Programların genelinde ders bilgi paketleri, tanımlı süreçler doğrultusunda hazırlanmış ve Enstitümüz web sayfasından ilan edilmiştir.

- Akademik birimlerin öğretim üyelerinden gelen ders verme talepleri, ders içeriği için gerekli nitelikler de göz önüne alınarak ilgili ana bilim dalı başkanlıklarınca değerlendirilmekte ve uzmanlık alanlarına göre ders dağılımları yapılmaktadır. Bu dağılımlar, daha sonra ilgili akademik kurullarda görüşülerek karara bağlanmaktadır. Bu süreç boyunca her aşamada akademik kadronun yetkinlikleri ile ders içeriklerinin gerektirdiği niteliklerin örtüşmesi gözetilmektedir. Üniversitemiz programlarındaki ders dağılım dengesinde temel, alan ve meslek ders kategorileri dikkate alınmaktadır. Eğitim planlarında temel, alan ve meslek derslerinin dağılımı anabilim dallarının eğitim amaçlarına göre belirlenmektedir. Üniversitemiz tüm birimlerinde ders planlamaları ve görevlendirmeleri, öğretim üyelerinin uzmanlık alanlarına göre ve ders yükü gibi denge unsurları gözetilerek yapılmaktadır. Gerekli durumlarda anabilim dalı dışından görevlendirmeler yapılmaktadır.

### **İlan edilmiş ders bilgi paketleri:**

- Programların genelinde ders bilgi paketleri, tanımlı süreçler doğrultusunda hazırlanmış ve ilan edilmiştir. Program ve ders bilgi paketlerinin ilan edildiği web sayfası <https://www.ohu.edu.tr/saglikbilimlerienstitusu/sayfa/tibbi-biyoloji-anabilim-dali-tibbi-biyoloji-yukseklisans-programi-dersler>
- Enstitümüz Anabilim Dalları Lisansüstü programlarda ders seçimi Niğde Ömer Halisdemir Üniversitesi Lisansüstü Eğitim-öğretim ve Sınav Yönetmeliği'nin 21. Maddesine göre yapılmaktadır. <https://www.mevzuat.gov.tr/mevzuat?MevzuatNo=29028&MevzuatTur=8&MevzuatTertip=5>

### ***B.1.3. Ders kazanımlarının program çıktılarıyla uyumu***

Ders kazanımları programların genelinde program çıktılarıyla uyumlandırılmıştır ve ders bilgi paketleri ile paylaşılmaktadır.

Enstitümüzde lisansüstü programların tamamında ders kazanımlarının program çıktılarıyla uyumu web sayfamızda yayınlanmaktadır. Geçmiş dönemlerde, programların amaçları ve öğrenme çıktılarının TYYÇ ile ilişkisi, program çıktıları ve ders kazanımlarının ilişkilendirilmesi ve iş yükü kredilerinin tanımlanması gerçekleştirilmiştir.

### **Program çıktıları ve ders kazanımlarının ilişkilendirilmesi**

- <https://static.ohu.edu.tr/uniweb/media/portallar/saglikbilimlerienstitusu//sayfalar/38398/v41etxrh.pdf> internet adresinde verilmektedir.

### ***B.1.4. Öğrenci iş yüküne dayalı ders tasarımı***

Lisansüstü programlarda ki Dersler öğrenci iş yüküne uygun olarak tasarlanmış, Enstitümüz web sayfasında ilan edilmiş ve uygulamaya konulmuştur.

### **AKTS ders bilgi paketleri**

- Enstitümüzün lisansüstü programlarına kayıtlı öğrencilerin Niğde Ömer Halisdemir Üniversitesi Lisansüstü Eğitim-öğretim ve Sınav Yönetmeliği'nin 34 (3) maddesi (Tezli) Yüksek lisans programından, 45(2) maddesi gereğince Doktora programından mezun olmak için yeterli AKTS bilgilerinin yayınlandığı web sayfası <https://www.mevzuat.gov.tr/mevzuat?MevzuatNo=29028&MevzuatTur=8&MevzuatTertip=5>
- Anabilim Dallarındaki her ders 2015 AKTS Kullanıcı Kılavuzu'ndaki anahtar prensiplerini taşımaktadır. AKTS kredileri, öğrenme sonuçlarına ve tam zamanlı akademik yılın eşdeğer iş yüküne göre oluşturulmuştur.

### **B.1.5. Programların izlenmesi ve güncellenmesi**

Enstitümüz lisansüstü programlarının eğitim-öğretim amaçlarına ulaşılma, öğrencilerin ve toplumun ihtiyaçlarına cevap verdiğinden emin olma açısından programlar periyodik olarak gözden geçirilmekte ve güncellenmektedir. Programların güncellenmesi talepleri öğrenci geri bildirimleri, Anabilim Dalları öğretim üyeleri talepleri ve dış paydaşların görüşlerinin alınarak sağlanmaktadır. Anabilim Dalı programlarının eğitim öğretim planlarının güncellenmesi, Anabilim Dalı kurul kararı, dış paydaş görüşlerinin alınması ve Enstitü Kurulunda değerlendirmeler yapıldıktan sonra Üniversitemiz Eğitim Komisyonuna ve Senato onayına sunulmaktadır.

### **B.1.6. Eğitim ve öğretim süreçlerinin yönetimi**

1. Eğitim ve öğretim süreçlerinin yönetimine ilişkin organizasyonel yapılanma ve iş akış şemaları
2. Eğitim ve öğretim ile ölçme ve değerlendirme süreçlerinin yönetimine ilişkin ilke,kurallar ve takvim
3. Bilgi Yönetim Sistemi
4. Eğitim ve öğretim süreçlerinin yönetimine ilişkin izleme ve iyileştirme kanıtları
5. İzleme çalışmalarına dair değerlendirme raporları, geri bildirimlerin analiz edildiği raporlar ya da analiz içeren dokümanlar ve bu dokümanlara dayanarak yapılan iyileştirmelere ilişkin yapılan düzenlemeler
6. Standart uygulamalar ve mevzuatın yanı sıra kurumun ihtiyaçları doğrultusunda geliştirdiği özgün yaklaşım ve uygulamalarına ilişkin kanıtlar.

### **B.2. Programların Yürütülmesi (Öğrenci Merkezli Öğrenme, Öğretme ve Değerlendirme)**

Kurum, hedeflediği nitelikli mezun yeterliliklerine ulaşmak amacıyla öğrenci merkezli ve yetkinlik temelli öğretim, ölçme ve değerlendirme yöntemlerini uygulamalıdır. Kurum, öğrenci kabulleri, diploma, derece ve diğer yeterliliklerin tanınması ve sertifikalandırılmasına yönelik açık kriterler belirlemeli; önceden tanımlanmış ve ilan edilmiş kuralları tutarlı şekilde uygulamalıdır.

### **B.2.1. Öğretim yöntem ve teknikleri**

Enstitümüz lisansüstü programların genelinde öğrenci merkezli öğretim yöntem teknikleri tanımlı süreçler doğrultusunda uygulanmaktadır.

Enstitümüz lisansüstü programların yürütülmesinde öğretim aktif ve etkileşimli öğretim yöntemlerine ilişkin tanımlı süreçler ve uygulamalar yapılmaktadır.

- Aktif öğrenme yöntemi kullanılarak öğrencilerin araştırma geliştirme yeteneğini artırmayı hedefleyen klinik laboratuvar kullanımı, uygulamalı derslerde öğrenciler tarafından bakım planları, vaka sunumları yapılmaktadır.
- Sağlık Bilimleri Enstitümüz de Tıbbi Mikrobiyoloji Anabilim Dalı ve Tıbbi Biyoloji Anabilim Dalında uygulamalı laboratuvar dersleri, Hemşirelik Anabilim Dalı Doğum ve Kadın Hastalıkları Hemşireliği, İç Hastalıkları Hemşireliği ve Psikiyatri Hemşireliği yüksek lisans programlarında uygulamalı derslerde aktif öğrenme süreci yoğun bir şekilde kullanılmaktadır. Tıp Fakültesi laboratuvarları, Niğde Ömer Halisdemir Eğitim ve Araştırma Hastanesi ve Toplum Ruh Sağlığı Merkezlerinde uygulamalar aktif öğrenme şeklinde yürütülmektedir.

<https://static.ohu.edu.tr/uniweb/media/portallar/saglikbilimlerinstitusu//sayfalar/41403/zyi0hxud.pdf>

### **B.2.2. Ölçme ve değerlendirme**

Enstitümüz eğitim-öğretim programlarında ölçme ve değerlendirme için tanımlı süreçler bulunmaktadır.

- Enstitümüz Lisansüstü Programlarında Ölçme değerlendirme süreçleri Niğde Ömer Halisdemir Üniversitesi Lisansüstü Eğitim-öğretim ve Sınav Yönetmeliği'nin 25,26,27,28. maddelerine göre yapılmaktadır.
- Niğde Ömer Halisdemir Üniversitesi Lisansüstü Eğitim-öğretim ve Sınav Yönetmeliği

<https://www.mevzuat.gov.tr/mevzuat?MevzuatNo=29028&MevzuatTur=8&MevzuatTertip=5>

### **B.2.3. Öğrenci kabulü, önceki öğrenmenin tanınması ve kredilendirilmesi**

Enstitümüzde lisansüstü programların tamamında öğrenci kabulüne yönelik tanımlı süreçler bulunmaktadır.

#### **Öğrenci Kabulü, Önceki Öğrenmenin Tanınması Ve Kredilendirilmesine İlişkin İlke Ve Kurallar**

Enstitümüzün Anabilim Dalları lisansüstü programlarına öğrenci kabulü (yatay geçiş, yurt dışından öğrenci kabulü vb.) oluşturulan yönetmelik ve yönergelerle düzenlenmekte olup, bu yönetmelik ve yönergelerde kriterler ile değerlendirmenin ne şekilde yapılacağı belirtilmektedir. Kabuller, belirtilen kriterlere uygun olarak gerçekleştirilmektedir. Ayrıca Anabilim Dalında lisansüstü program kontenjanları öğretim üyesi sayısı, öğretim üyesi başına düşen öğrenci sayısı, Anabilim Dallarında öğretim üyesi Tez Danışmanlıkları sayısı dikkate alınarak yapılmaktadır.

Enstitümüz Lisansüstü Düzeyindeki Programlar için öğrenci kabulü, Niğde Ömer Halisdemir Üniversitesi Lisansüstü Eğitim-öğretim ve Sınav Yönetmeliği'nin 7. ve 8. maddesine göre yapılmaktadır. Öğrenci kabulü web sayfamızda paylaşılmaktadır. Bu süreçler Enstitü yönetimi ve öğrenci işleri tarafından titizlikle takip edilmektedir.

<https://www.mevzuat.gov.tr/mevzuat?MevzuatNo=29028&MevzuatTur=8&MevzuatTertip=5>

Enstitümüz Lisansüstü Düzeyindeki Programlar için Yatay Geçiş, Niğde Ömer Halisdemir Üniversitesi Lisansüstü Eğitim-öğretim ve Sınav Yönetmeliği'nin 10. maddesine göre yapılmaktadır.

<https://www.mevzuat.gov.tr/mevzuat?MevzuatNo=29028&MevzuatTur=8&MevzuatTertip=5>

**Niğde Ömer Halisdemir Üniversitesi Lisansüstü Programlara Uluslararası Öğrenci Kabul Yönergesi**

<https://static.ohu.edu.tr/uniweb/media/portallar/oidb//sayfalar/2957/v14sfzxu.pdf>

#### **B.2.4. Yeterliliklerin sertifikalandırılması ve diploma**

Enstitümüzde lisansüstü programlardan mezun olma kriterleri bulunmakta ve mezun olmak için gerekli şartlar öğrencilerimizle web sayfamızda paylaşılmaktadır.

- Enstitümüz **Yüksek Lisans programı** öğrencilerinin mezun olma şartları Niğde Ömer Halisdemir Üniversitesi Lisansüstü Eğitim-öğretim ve Sınav Yönetmeliği'nin 34. maddesine göre tanımlanmıştır.
- Enstitümüz **Doktora programı** öğrencilerinin mezun olma şartları Niğde Ömer Halisdemir Üniversitesi Lisansüstü Eğitim-öğretim ve Sınav Yönetmeliği'nin 45. maddesine göre tanımlanmıştır.
- **Niğde Ömer Halisdemir Üniversitesi Lisansüstü Eğitim-Öğretim ve Sınav Yönetmeliği**

<https://www.mevzuat.gov.tr/mevzuat?MevzuatNo=29028&MevzuatTur=8&MevzuatTertip=5>

#### **B.3. Öğrenme Kaynakları ve Akademik Destek Hizmetleri**

Kurum, hedeflediği nitelikli mezun yeterliliklerine ulaşmak ve eğitim- öğretim faaliyetlerini yürütmek için uygun altyapıya, kaynaklara ve ortamlara sahip olmalı ve öğrenme olanaklarının tüm öğrenciler için yeterli ve erişilebilir olmasını güvence altına almalıdır. Kurum öğrencilerin akademik gelişimi ve kariyer planlamasına yönelik destek hizmetleri sağlamalıdır.

##### **B.3.1. Öğrenme ortam ve kaynakları**

Enstitümüzün eğitim-öğretim faaliyetlerini sürdürebilmek için uygun nitelik ve nicelikte öğrenme kaynakları (sınıf, laboratuvar, öğrenme yönetim sistemi, basılı/e-kaynak ve materyal, insan kaynakları vb.) bulunmaktadır.

##### **Öğrenme kaynaklarına erişilebilirlik**

- Üniversitemiz Kütüphane ve Dokümantasyon Daire Başkanlığının web sayfasında ki <https://www.ohu.edu.tr/kutuphanedb> E-Kaynaklar başlığının altında ki verilere erişim sağlanmaktadır.
- Veri tabanları ücretsiz olarak aktif kullanılmaktadır.
- Öğrenciler Enstitümüzün web sitesinde bulunan

<https://www.ohu.edu.tr/saglikbilimlerienstitusu/sayfa/antrenorluk-egitimi-ana-bilim-dali-hareket-ve-antrenman-bilimleri-yuksek-lisans-programi>

<https://www.ohu.edu.tr/saglikbilimlerienstitusu/sayfa/fizyoloji-anabilim-dali-tibbi-fizyoloji-yuksek-lisans-programi>

- <https://www.ohu.edu.tr/saglikbilimlerienstitusu/sayfa/hemsirelik-anabilim-dali-dogum-ve-kadin-hastaliklari-hemsireligi-yuksek-lisans-programi>
- <https://www.ohu.edu.tr/saglikbilimlerienstitusu/sayfa/hemsirelik-anabilim-dali-ic-hastaliklari-hemsireligi-yuksek-lisans-programi>
- <https://www.ohu.edu.tr/saglikbilimlerienstitusu/sayfa/hemsirelik-anabilim-dali-psikiyatri-hemsireligi-yuksek-lisans-programi>
- <https://www.ohu.edu.tr/saglikbilimlerienstitusu/sayfa/tibbi-mikrobiyoloji-anabilim-dali-tibbi-mikrobiyoloji-yuksek-lisans-programi>
- <https://www.ohu.edu.tr/saglikbilimlerienstitusu/sayfa/tibbi-biyoloji-anabilim-dali-tibbi-biyoloji-yuksek-lisans-programi>
- <https://www.ohu.edu.tr/saglikbilimlerienstitusu/sayfa/antrenorluk-egitimi-ana-bilim-dali-hareket-ve-antrenman-bilimleri-doktora-programi> adreslerinde yer alan müfredat dosyası içinde her dersin ders içerikleri kısmında dersin temel kaynakları paylaşılmaktadır.

### **B.3.2. Akademik destek hizmetleri**

Enstitümüzün anabilim dalları lisansüstü programlarına yeni başlayan öğrencilerin programlara adaptasyonlarının sağlanması amacıyla birinci yarıyılta oryantasyon programları düzenlenmektedir.

- Enstitümüz lisansüstü programlarda yüksek lisans ders programlarında haftalık 5 saat (Özel Konular dersi) ve Doktora programında haftalık 5 saat (Uzmanlık Alan dersi) Tez Danışmanlığı sağlanmaktadır. Ders aşamasındaki öğrenciler için her hafta 1 saatlik Ders Danışmanlığı sağlanmaktadır.
- Anabilim Dallarında Danışman Öğrenci toplantıları düzenlenerek aktif danışmanlık sağlanmaktadır.
- 

### **B.3.3. Tesis ve altyapılar**

Enstitümüz, Anabilim Dallarında kayıtlı öğrencilerimiz, Üniversitemize ait Sosyal Tesis, Yüzme havuzu, Spor Kompleksi, Kütüphane, Kampüs Çarşısı, Yemekhaneden yararlanmaktadır.

- Hemşirelik Anabilim Dalı öğrencilerimiz dış paydaşımız Niğde Ömer Halisdemir Eğitim ve Araştırma Hastanesinde uygulama gününde ücretsiz yemek desteğinden yararlanmaktadır.
- Fizyoloji Anabilim Dalı, Tıbbi Mikrobiyoloji Anabilim Dalı ve Tıbbi Biyoloji Anabilim Dalı Yüksek Lisans öğrencilerimiz Tıp Fakültesi Laboratuvarlarını kullanmaktadır.

### **B.3.4. Dezavantajlı gruplar**

Üniversitemiz de kayıtlı engelli öğrencilerimiz için Engelli Öğrenci Birim Koordinatörlüğü kurulmuş olup, bu birim tarafından öğrencilerimiz için birçok faaliyet gerçekleştirilmektedir. Web sayfası linki <https://www.ohu.edu.tr/engelsizuniversite>

### **B.3.5. Sosyal, kültürel, sportif faaliyetler**



Enstitümüz öğrencileri üniversitemiz sosyal tesislerinden yararlanmaktadır. Anabilim Dallarında öğrencilerimize yönelik sosyal programlar düzenlenmektedir. Dış paydaşlarımızla sosyal organizasyonlar (TRSM Yılbaşı etkinliği) yapılmaktadır.

#### **B.4. Öğretim Kadrosu**

Kurum, öğretim elemanlarının işe alınması, atanması, yükseltilmesi ve ders görevlendirmesi ile ilgili tüm süreçlerde adil ve açık olmalıdır. Hedeflenen nitelikli mezun yeterliliklerine ulaşmak amacıyla, öğretim elemanlarının eğitim-öğretim yetkinliklerini sürekli geliştirmek için olanaklar sunulmalıdır.

##### **B.4.1. Atama, yükseltme ve görevlendirme kriterleri**

Üniversitemize öğretim üyeliği Atama, yükseltme ve görevlendirme kriterleri yönetmeliğe bağlı olarak yürütülmektedir.

<https://www.mevzuat.gov.tr/mevzuat?MevzuatNo=24672&MevzuatTur=7&MevzuatTertip=5>

##### **B.4.2. Öğretim yetkinlikleri ve gelişimi**

Üniversitemiz kapsamında öğretim yetkinliklerinin gelişimi için eğitici eğitimi sertifikasyonları bulunmaktadır.

Enstitümüz Anabilim Dalları Öğretim Üyeleri uzaktan eğitim süreçlerinde öğretim yetkinliklerini geliştirmek için farklı eğitimler almıştır.

- Microsoft Teams ve Office 365 Personel Eğitimi
- Uzaktan Öğretimde Etkileşimli Ders Hazırlama Eğitimi

<https://ohu.edu.tr/uzem/sayfa/gecmis-egitimler>

**Tablo 3. Birimin Öğretim Kadrosu**

Öğretim Elemanının Unvanı ve Adı	Mezun Olduğu Son Kurum ve Mezuniyet Yılı	Deneyim Süresi			Ders Yüğü (Haftalık Ders Saati)	
		Kamu/ Sanayi Deneyimi (yıl)	Öğretim Deneyimi (yıl)	Kurumdaki Deneyimi (yıl)	2022-2023 Bahar	2023-2024 Güz

##### **B.4.3. Eğitim faaliyetlerine yönelik teşvik ve ödüllendirme**

1. Eğitim kadrosunun eğitim-öğretim performansını takdir etmek, tanımak ve ödüllendirmek için kurumun geneline yayılmış teşvik mekanizmaları/tanımlı süreçler
2. Bu alanda yürütülen faaliyetlere ilişkin uygulama örnekleri
3. Eğitim kadrosunun eğitim faaliyetlerine yönelik teşvik ve ödüllendirmeye ilişkin kanıtlar
4. Eğitim kadrosunun eğitim-öğretim performansını takdir-tanım ve ödüllendirmek üzere



- yürütülen faaliyetlere ilişkin izleme ve iyileştirme kanıtları
5. Standart uygulamalar ve mevzuatın yanı sıra kurumun ihtiyaçları doğrultusunda geliştirdiği özgün yaklaşım ve uygulamalarına ilişkin kanıtlar

## **B. ARAŞTIRMA VE GELİŞTİRME**

*Kurumun araştırma sürecinin değerlendirmesinin yapılması beklenmektedir. Araştırma süreci kurumun sürekli gelişim odağı ile hedeflerinin ve bu hedeflerin kimler tarafından gerçekleştirileceğinin belirlendiği, araştırma faaliyetlerinin gerçekleştirildiği, hedeflerin nitelik ve nicelik olarak izlenerek değerlendirildiği ve ulaşılan sonuçların kontrol edilerek ihtiyaç duyulan iyileştirmelerin yapıldığı bir süreç olarak ele alınmalıdır.*

### **C.1. Araştırma Süreçlerinin Yönetimi ve Araştırma Kaynakları**

#### **C.1.1. Araştırma süreçlerinin yönetimi**

Kurum, araştırma faaliyetlerini stratejik planı çerçevesinde belirlenen akademik öncelikleri ile yerel, bölgesel ve ulusal kalkınma hedefleriyle uyumlu, değer üretebilen ve toplumsal faydaya dönüştürülebilir biçimde yönetmelidir. Bu faaliyetler için uygun fiziki altyapı ve mali kaynaklar oluşturmali ve bunların etkin şekilde kullanımını sağlamalıdır.

#### **C.1.2. İç ve dış kaynaklar**

Enstitümüz Tez araştırmalarının yapılması için Üniversite genelinde çeşitli araştırma destekleri bulunmaktadır.

Lisansüstü öğrencilerimiz ve Anabilim Dalları Öğretim Üyeleri için Tıp Fakültesi Laboratuvar desteğinin bulunması ve kullanılması.

Yüksek Lisans ve Doktora Tez Araştırmaları için proje desteklerinin bulunması.

BAP Proje Yönetmeliği

<https://www.ohu.edu.tr/bap/sayfa/yok-bap-yonetmelik->

Üniversitemiz Bilimsel Araştırma Projeleri Uygulama Yönergesi bulunmaktadır.

<https://www.ohu.edu.tr/bap/sayfa/bap-uygulama-yonergesi>

#### **C.1.3. Doktora programları ve doktora sonrası imkanlar**

Enstitümüzde Doktora Program mezunları uzmanlık alanında oluşan sorunları belirleme ve çözüm sağlamak için bağımsız araştırmalar yapabilme yetkinliği elde etmektedirler. Doktora programından mezun olan öğrencilerin üniversitelerde akademisyen olma olanağı bulunmaktadır. Ayrıca mezun olan öğrenciler uzmanlık alanları ile ilgili kamu ve özel kuruluşlarda araştırmacı, danışman ve uzman olarak çalışabilmektedirler. Uzmanlık alanlarına özgü araştırma ve projeleri bağımsız yürütebilme olanağına sahip olmaktadırlar.

### **C.2 Araştırma Yetkinliği, İş birlikleri ve Destekler**

#### **C.2.1. Araştırma yetkinlikleri ve gelişimi**

Kurum, öğretim elemanları ve araştırmacıların araştırma yetkinliğini sürdürmek ve iyileştirmek için olanaklar (eğitim, iş birlikleri, destekler vb.) sunmalıdır.

#### **C.2.2. Ulusal ve uluslararası ortak programlar ve ortak araştırma birimleri**

Üniversitemiz öğrencileri; Ulusal ortak program olan "**Farabi Değişim Programı**" olarak adlandırılan Yükseköğretim Kurumları Arasında Öğrenci Değişim Programı ile Yurt içinde ki ,Uluslararası ortak programlar olan **Erasmus, Mevlana ve Orhun** değişim programları kapsamında Yurt dışındaki Üniversitelerde eğitim görebilmekte, olup, bu öğrencilerimizle Uluslararası İlişkiler Ofisi ilgilenmektedir. <https://www.ohu.edu.tr/uluslararasiiliskiler>

**Niğde Ömer Halisdemir Üniversitesi Erasmus Değişim Programı Yönergesi**

<https://www.ohu.edu.tr/uluslararasi/sayfa/erasmus-yonergesi>

**Niğde Ömer Halisdemir Üniversitesi Mevlana Değişim Programı Yönergesi**

<https://www.ohu.edu.tr/mevlana/sayfa/nigde-omer-halisdemir-universitesi-mevlana-degisim-programi-yonergesi>

**Niğde Ömer Halisdemir Üniversitesi Orhun Değişim Programı Yönergesi**

<https://static.ohu.edu.tr/uniweb/media/portallar/orhun/sayfalar/16754/y2djltr.pdf>

**Niğde Ömer Halisdemir Üniversitesi Farabi Değişim Programı Yönergesi**

<https://static.ohu.edu.tr/uniweb/media/portallar/farabi//sayfalar/3871/bdwxhsvn.pdf>

### C.3. Araştırma Performansı

#### C.3.1. Araştırma performansının izlenmesi ve değerlendirilmesi

Kurum, araştırma faaliyetlerini verilere dayalı ve periyodik olarak ölçmeli, değerlendirmeli ve sonuçlarını yayımlamalıdır. Elde edilen bulgular, kurumun araştırma ve geliştirme performansının periyodik olarak gözden geçirilmesi ve sürekli iyileştirilmesi için kullanılmalıdır.

#### C.3.2. Öğretim elemanı/araştırmacı performansının değerlendirilmesi

Enstitümüz Anabilim Dalları öğretim üyelerinin araştırma performansları Akademik Performans Değerlendirme ve İzleme Sistemi (AKAPEDIA) yıllık takip edilmekte ve izlenmektedir. Anabilim Dalı öğretim üyelerine araştırma performansları için Üniversitemiz Akademik Teşvik Yönetmeliğine göre araştırma teşvik desteği bulunmaktadır. Bilimsel Yayınları Teşvik ve Değerlendirme Komisyonu <https://ohu.edu.tr/bytdk> tarafından yürütülmektedir.

**Tablo 4. 2024 Yılında Tamamlanan Proje Bilgileri**

Proje No	Proje Yürütücüsü	Projenin Adı	Proje Bütçesi	Destekleyen Birim

### D. TOPLUMSAL KATKI

*Kurum, toplumsal katkı faaliyetlerini stratejik amaçları ve hedefleri doğrultusunda yönetmelidir. Bu faaliyetler için uygun fiziki altyapı ve mali kaynaklar oluşturmalı ve bunların etkin şekilde kullanımını sağlamalıdır.*

#### D.1. Toplumsal Katkı Süreçlerinin Yönetimi ve Toplumsal Katkı Kaynakları

### ***D.1.1. Toplumsal katkı süreçlerinin yönetimi***

- Enstitümüz üniversitemiz vizyonu olan topluma hizmette öncü, stratejik plan çerçevesinde toplumsal sorumluluk anlayışını geliştirmek ve sorunların çözümüne yönelik iletişimi artırmak amaçlarına uyumlu çalışmaktadır.
- Enstitümüz lisansüstü programlarının uygulamalı disiplinlerden oluşması dış paydaşlarımız ve toplumla yakın ilişkiler kurmak ve toplumsal sorumluluk gerektirmektedir. Bu kapsamda Niğde ili sağlık tesislerinde toplum ihtiyaç duyduğu spesifik ve uzmanlık gerektiren sağlık hizmeti gelişimine yönelik katkılar oluşturmak enstitümüzün amaçlarındadır.
- Enstitümüz lisansüstü programlarında uygulamalı derslerde Niğde ili Sağlık tesislerinde topluma sunulan sağlık hizmetleri almak için başvuran bireyler, hasta ve hasta yakınları Enstitümüz ve lisansüstü öğrencilerimiz için önemli iletişim fırsatı ve toplumsal sorunların çözümüne yönelik kaynak oluşturmaktadır. Anabilim dallarında uygulamalı derslerde Niğde Ömer Halisdemir Eğitim Araştırma Hastanesi, Toplum Ruh Sağlığı Merkezinde topluma yönelik iletişim ve eğitim desteği sağlanmaktadır.

### ***D.1.2. Kaynaklar***

1. Toplumsal katkı faaliyetlerini yürüten araştırma ve uygulama merkezleri ve diğer birimlere ilişkin kanıtlar
2. Toplumsal katkı faaliyetlerine ayrılan bütçe ve yıllar içinde dağılımını içeren kanıtlar
3. Toplumsal katkı kaynaklarının toplumsal katkı stratejisi doğrultusunda yönetildiğini gösteren kanıtlar
4. Toplumsal katkı kaynaklarının çeşitliliği ve yeterliliğinin izlendiğine ve iyileştirildiğine ilişkin kanıtlar
5. Standart uygulamalar ve mevzuatın yanı sıra kurumun ihtiyaçları doğrultusunda geliştirdiği özgün yaklaşım ve uygulamalarına ilişkin kanıtlar

## **D.2. Toplumsal Katkı Performansı**

Kurum, toplumsal katkı stratejisi ve hedefleri doğrultusunda yürüttüğü faaliyetleri periyodik olarak izlemeli ve sürekli iyileştirmelidir.

### ***D.2.1. Toplumsal katkı performansının izlenmesi ve değerlendirilmesi***

Üniversitemiz stratejik plan çerçevesinde toplumsal sorumluluk anlayışını geliştirmek ve sorunların çözümüne yönelik iletişimi artırmak amaçlarına uyumlu çalışmaktadır.

- Enstitümüz kalite çalışmaları kapsamında toplumsal katkı performansı KALBİS modülü ile, 2024 yılı eylem planları ve toplumsal katkı ve sorumluluk ile ilgili hedefler 6 aylık periyotlarla takip edilmekte ve izlenmektedir.
- Enstitümüz 2024 yılı eylem planı kapsamında, Anabilim Dallarımızın lisansüstü programların tanıtımına yönelik aday öğrencilere ve diğer paydaşlara etkinlik yapılması kapsamında Fen-Edebiyat Fakültesi Biyoloji, Biyoteknoloji lisans programı 4. Sınıf öğrencilerine ve Uluslararası öğrencilerinize yönelik 09 Mayıs 2024 Perşembe günü lisansüstü (Tıbbi Biyoloji, Tıbbi Mikrobiyoloji) programların tanıtımı, kabul şartlarının

anlatıldığı bir eğitim ve toplantı yapılmıştır.

(<https://www.ohu.edu.tr/saglikbilimlerienstitusu/manset/25029>)

- Dezavantajlı gruplara yönelik faaliyetlerin artırılması kapsamında Niğde Ömer Halisdemir Üniversitesi Eğitim ve Araştırma Hastanesin de yatan kanser hastalarının yakınlarına kanser tedavilerinin yan etkilerinin yönetimine yönelik fiziksel semptom kontrolü ve psikososyal destek ile ilgili Enstitümüz Müdür Vekili Prof. Dr. Hanife ÖZÇELİK ve Müdür Yardımcısı Doç. Dr. Nalan GÖRDELES BEŞER tarafından bilgilendirme toplantısı yapılmıştır. (<https://www.ohu.edu.tr/saglikbilimlerienstitusu/manset/24502>)
- Akademik araştırma faaliyetlerinin artırılmasını teşvik edecek faaliyetler yapılması kapsamında Sağlık Bilimleri Enstitümüz ve KAGEM (Kariyer Geliştirme Uygulama ve Araştırma Merkezi) işbirliği ile 17.05.2024 tarihinde lisansüstü öğrencilerine yönelik SPSS Uygulamaları ile Biyoistatistik Eğitimi verilmiştir. (<https://www.ohu.edu.tr/saglikbilimlerienstitusu/manset/24529>)

(<https://static.ohu.edu.tr/uniweb/media/portallar/saglikbilimlerienstitusu//sayfalar/41403/s32k21t1.pdf>)