



**NIĞDE ÖMER HALİSDEMİR  
ÜNİVERSİTESİ**

**2024  
YILI**

**PERFORMANS PROGRAMI**

**STRATEJİ GELİŞTİRME DAİRE BAŞKANLIĞI**

**NIĞDE, 2023**



Ancak geleceği düşünebilen milletler, yaşamak ve ilerlemek imkânlarına kavuşurlar.

Mustafa Kemal ATATÜRK

*M. Atatürk*

## SUNUS



5018 sayılı Kamu Mali Yönetimi ve Kontrol Kanunu ile kaynakların etkin, etkili ve ekonomik kullanımına yönelik olarak hesap verme sorumluluğunun ve saydamlığın sağlanması amaçlanmıştır.

2024 yılı Performans Programı ile; Üniversitemizin stratejik amaç ve hedefleri doğrultusunda kaynaklarımızın tahsisini ve kullanılmasını

sağlayarak, performans göstergelerimiz ile ulaşmak istenilen hedeflere ulaşıp ulaşılamadığını tespit ederek ve sonuçları raporlanarak, Üniversitemizde Stratejik Yönetişim anlayışı sürdürülecektir.

Ulu Önder Atatürk'ün bizlere gösterdiği “Çağdaş uygarlık düzeyine ulaşma” hedefi doğrultusunda ilerlemek için bir ülkenin en yüksek düzeyde bilgi üreten, bilgiyi yayan ve işlevli hâle getiren kurumu olan, üniversitelerde çağdaş yöntemlerle bilgi verilmesi, araştırma ve kendilerini geliştirme yollarının öğretilmesi, girişimci, yerinde karar verebilen ve problem çözmeye odaklı bireylerin yetiştirilmesi zorunludur. Bu nedenle Niğde Ömer Halisdemir Üniversitesi belirlediği misyon ve vizyon doğrultusunda, bilimin öncülüğünde, gelişmeyi ve ilerlemeyi ilke edinen bir toplum oluşturma yolunda ilerlemektedir.

Belirlediğimiz ilke ve hedeflere ulaşmak amacıyla 5018 sayılı kanunun 9. maddesi uyarınca hazırlanan performans programı ile iş ve bütçe ilişkisi daha iyi tanımlanmış ve bu sayede mali kaynakların daha etkin kullanılması sağlanmıştır.

Niğde Ömer Halisdemir Üniversitesi'nin geleceğe ışık tutacak olan 2024 yılı performans programının hazırlanmasında emeği geçen tüm çalışanlara teşekkür eder, ilgili kurumların ve kamuoyunun bilgisine sunarım.

Prof. Dr. Hasan USLU  
Rektör

## İÇİNDEKİLER

## I-GENEL BİLGİLER

**A. Yetki, Görev ve Sorumluluklar**

**B. Teşkilat Yapısı**

**C. Fiziksel Kaynaklar**

**D. İnsan Kaynakları**

## II. PERFORMANS BİLGİLERİ

**A. Temel Politika ve Öncelikler**

**B. Amaç ve Hedefler**

**C. Performans Hedef ve Göstergeleri ile Faaliyetler**

**D. İdarenin Toplam Kaynak İhtiyacı**

**E. Diğer Hususlar**

# GENEL BİLGİLER



## A.YETKİ, GÖREV ve SORUMLULUKLAR

Anayasamızın 130. maddesinde “Çağdaş eğitim-öğretim esaslarına dayanan bir düzen içinde milletin ve ülkenin ihtiyaçlarına uygun insan gücü yetiştirmek amacı ile; ortaöğretime dayalı çeşitli düzeylerde eğitim-öğretim, bilimsel araştırma, yayın ve danışmanlık yapmak, ülkeye ve insanlığa hizmet etmek üzere çeşitli birimlerden oluşan kamu tüzel kişiliğine ve bilimsel özerkliğe sahip üniversiteler Devlet tarafından kanunla kurulur.....” denilerek yükseköğretim bir kamu hizmeti olarak kabul edilmektedir.

Bu doğrultuda yükseköğretimle ilgili amaç ve ilkeleri belirlemek ve bütün yükseköğretim kurumlarının ve üst kuruluşlarının teşkilatlanma, işleyiş, görev, yetki ve sorumlulukları ile eğitim-öğretim, araştırma, yayım, öğretim elemanları, öğrenciler ve diğer personel ile ilgili esasları bir bütünlük içinde düzenlemek amacıyla 2547 sayılı Yükseköğretim Kanunu kabul edilmiştir. Bu kanuna göre üniversite “Bilimsel özerkliğe ve kamu tüzel kişiliğine sahip yüksek düzeyde eğitim - öğretim, bilimsel araştırma, yayın ve danışmanlık yapan; fakülte, enstitü, yüksekokul ve benzeri kuruluş ve birimlerden oluşan bir yükseköğretim kurumu.” olarak tarif edilmektedir.

Niğde Ömer Halisdemir Üniversitesi; yukarıda sözü edilen 2547 Sayılı Kanunun 4. maddesinde belirtilen amaçlar ve 5. maddesinde sayılan ilkeler doğrultusunda faaliyette bulunmak üzere; Yükseköğretim Kurumları Teşkilatı Hakkında 41 Sayılı Kanun Hükmünde Kararnamenin değiştirilerek kabulüne dair 2809 Sayılı Kanun ile 78 ve 190 Sayılı Kanun Hükmünde Kararnamelerde değişiklik yapılması hakkındaki 03.07.1992 tarih ve 3837 Sayılı Kanunun Ek 22. maddesine göre Niğde Üniversitesi kurulmuştur. 15 Temmuz 2016 tarihinde gerçekleşen darbe kalkışmasına ilk kurşunu sıkarak canı pahasına kahramanca bir duruş sergileyen ve çok kritik bir noktada çok kritik bir müdahaleye imza atan Astsubay Kıdemli Başçavuş Niğde Ömer Halisdemir’in adının yaşatılması için üniversitemizin adı 20.08.2016 tarih ve 6745 sayılı kanunla “ÖMER HALİSDEMİR ÜNİVERSİTESİ” olarak değiştirilmiştir. Üniversitemiz, 01 Temmuz 2017 tarihinde yayımlanan 7033 sayılı Kanun’un 24. maddesi gereğince ilimizin ismi ilave edilerek NİĞDE ÖMER HALİSDEMİR ÜNİVERSİTESİ olmuştur.

**2547 sayılı kanunun 12. maddesinde üniversitelerin görevleri aşağıdaki şekilde tanımlanmaktadır:**

- ✓ Çağdaş uygarlık ve eğitim - öğretim esaslarına dayanan bir düzen içinde, toplumun ihtiyaçları ve kalkınma planları, ilke ve hedeflerine uygun ve ortaöğretime dayalı çeşitli düzeylerde eğitim - öğretim, bilimsel araştırma, yayım ve danışmanlık yapmak,
- ✓ Kendi ihtisas gücü ve maddi kaynaklarını rasyonel, verimli ve ekonomik şekilde kullanarak, milli eğitim politikası ve kalkınma planları ilke ve hedefleri ile Yükseköğretim Kurulu tarafından yapılan plan ve programlar doğrultusunda, ülkenin ihtiyacı olan dallarda ve sayıda insan gücü yetiştirmek,
- ✓ Türk toplumunun yaşam düzeyini yükseltici ve kamuoyunu aydınlatıcı bilim verilerini söz, yazı ve diğer araçlarla yaymak,
- ✓ Örgün, yaygın, sürekli ve açık eğitim yoluyla toplumun özellikle sanayileşme ve tarımda modernleşme alanlarında eğitilmesini sağlamak,
- ✓ Ülkenin bilimsel, kültürel, sosyal ve ekonomik yönlerden ilerlemesini ve gelişmesini ilgilendiren sorunlarını, diğer kuruluşlarla işbirliği yaparak, kamu kuruluşlarına önerilerde bulunmak suretiyle öğretim ve araştırma konusu yapmak, sonuçlarını toplumun yararına sunmak ve kamu kuruluşlarınca istenecek inceleme ve araştırmaları sonuçlandırarak düşüncelerini ve önerilerini bildirmek,
- ✓ Eğitim - öğretim seferberliği içinde, örgün, yaygın, sürekli ve açık eğitim hizmetini üstlenen kurumlara katkıda bulunacak önlemleri almak,
- ✓ Yörelerindeki tarım ve sanayinin gelişmesine, ihtiyaçlarına uygun meslek elemanlarının yetişmesine ve bilgilerinin gelişmesine katkıda bulunmak, sanayi, tarım ve sağlık hizmetleri ile diğer hizmetlerde modernleşmeyi, üretimde artışı sağlayacak çalışma ve programlar yapmak, uygulamak ve yapılanlara katılmak, bununla ilgili kurumlarla işbirliği yapmak ve çevre sorunlarına çözüm getirici önerilerde bulunmak,
- ✓ Eğitim teknolojisini üretmek, geliştirmek, kullanmak, yaygınlaştırmak,
- ✓ Yükseköğretimin uygulamalı yapılmasına ait eğitim - öğretim esaslarını geliştirmek, döner sermaye işletmelerini kurmak, verimli çalıştırmak ve bu faaliyetlerin geliştirilmesine ilişkin gerekli düzenlemeleri yapmaktır.

**B.TEŞKİLAT YAPISI**

Niğde Ömer Halisdemir Üniversitesinin yönetim ve organları 2547 sayılı yasa hükümlerine göre belirlenmiştir. Üniversitenin yönetim organları Rektör, Üniversite Senatosu ve Üniversite Yönetim Kuruludur.

## **Rektör**

Devlet ve vakıf üniversitelerine rektör, Cumhurbaşkanınca atanır. Vakıflarca kurulan üniversitelerde rektör ataması, mütevelli heyetinin teklifi üzerine yapılır. Rektör, üniversite veya yüksek teknoloji enstitüsü tüzel kişiliğini temsil eder.

Rektörlerin yaş haddi 67 yaştır. Ancak rektör olarak atanmış olanlarda görev süreleri bitinceye kadar yaş haddi aranmaz.

Rektör, çalışmalarında kendisine yardım etmek üzere, üniversitenin aylıklı profesörleri arasından en çok üç kişiyi kendi rektörlük görev süresiyle sınırlı olmak kaydıyla rektör yardımcısı olarak seçer. Ancak, merkezi açık öğretim yapmakla görevli üniversitelerde, gerekli hallerde rektör tarafından beş rektör yardımcısı seçilebilir. Rektör yardımcıları, rektör tarafından atanır. Rektör, görevi başında olmadığı zaman yardımcılarından birisini yerine vekil bırakır. Rektör görevi başından iki haftadan fazla uzaklaştığında Yükseköğretim Kuruluna bilgi verir. Göreve vekalet altı aydan fazla sürerse yeni bir rektör atanır.

## **Senato**

Rektörün başkanlığında, rektör yardımcıları, dekanlar ve her fakülteden fakülte kurullarınca üç yıl için seçilecek birer öğretim üyesi ile rektörlüğe bağlı enstitü ve yüksekokul müdürlerinden teşekkül eder. Senato, üniversitenin akademik organı olarak işlev görür. Bu kapsamda üniversitenin eğitim - öğretim, bilimsel araştırma ve yayım faaliyetlerinin esasları hakkında karar almak ve Üniversite Yönetim Kuruluna üye seçmek temel görevleri arasındadır.

## **Üniversite Yönetim Kurulu**

Rektörün başkanlığında dekanlardan, üniversiteye bağlı değişik öğretim birim ve alanlarını temsil edecek şekilde senato tarafınca dört yıl için seçilecek üç profesörden oluşur. Üniversite Yönetim Kurulu idari faaliyetlerde rektöre yardımcı bir organ olarak işlev görmektedir.



**Fakülte, Enstitü ve Yüksekokul Düzeyinde Yönetim Organları aşağıdaki gibidir:**

**Fakülte Organları;** Dekan, Fakülte Kurulu ve Fakülte Yönetim Kurulundan oluşur.

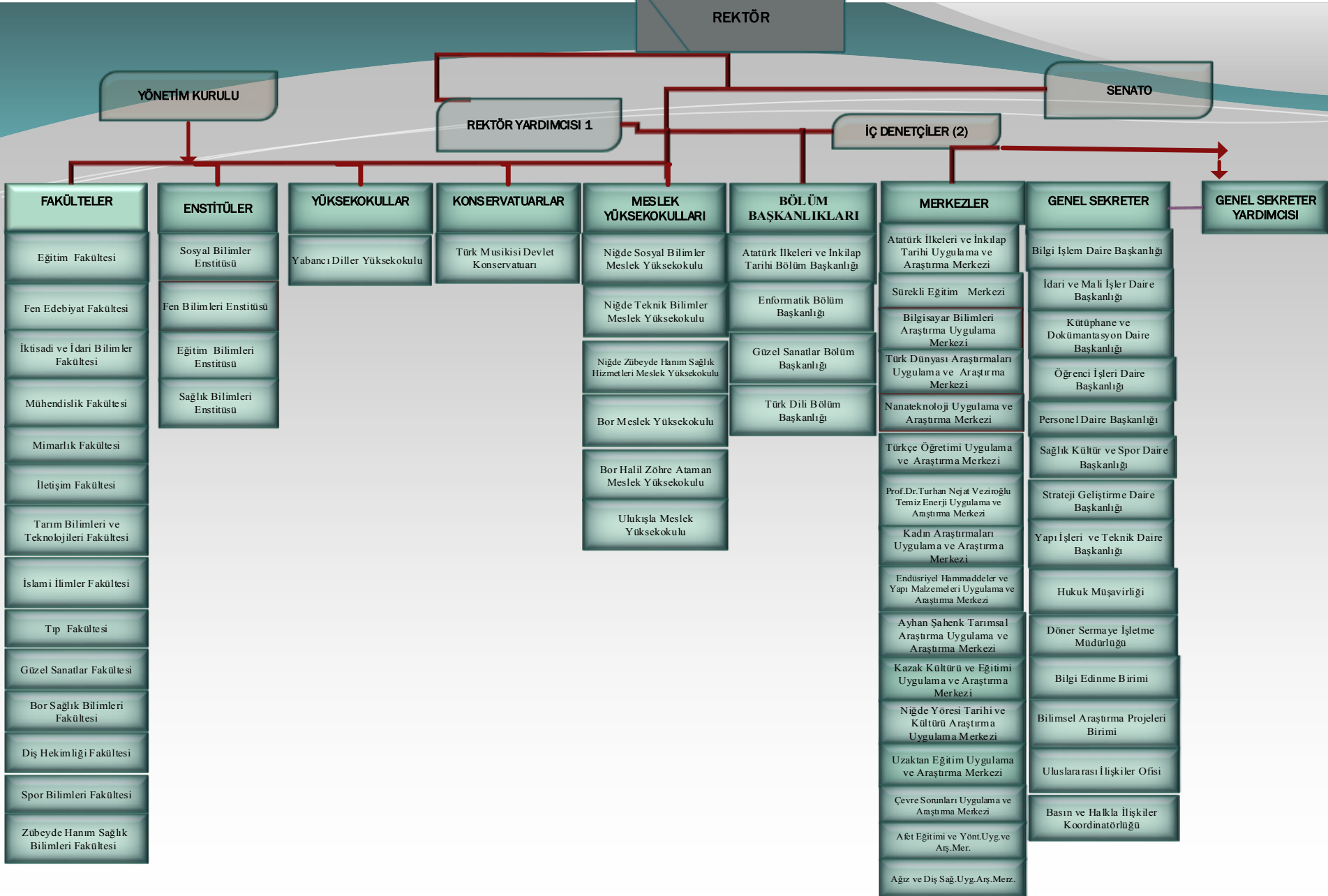
**Enstitü Organları;** Enstitü Müdürü, Enstitü Kurulu ve Enstitü Yönetim Kurulundan oluşur.

**Yüksekokul Organları;** Yüksekokul Müdürü, Yüksekokul Kurulu ve Yüksekokul Yönetim Kurulundan oluşur.

Fakülte ve Yüksekokullar bölüm, anabilim dalı ve bilim dalı olarak yapılanmıştır.

Niğde Ömer Halisdemir Üniversitesi, 14 fakülte, 4 Enstitü, 1 Yüksekokul, 6 Meslek Yüksekokulu ve 1 Konservatuar ile eğitim- öğretim faaliyetini yürütmektedir.

İdari yönetim örgütünün başında bir Genel Sekreter ve hizmetlerin gerektirdiği daire başkanlıkları, şube müdürlükleri, danışmanlar, hukuk müşavirleri, uzmanlar, iç denetçiler ile 657 sayılı Devlet Memurları Kanununa tabi memurlar ve diğer görevliler bulunmaktadır.



## C.FİZİKSEL KAYNAKLAR

Niğde Ömer Halisdemir Üniversitesi fiziki altyapı kaynakları ile ilgili olarak mevcut kapalı alanlar Tablo 1, üniversitemizde kullanılan araçlar Tablo 2, Bilgisayarlar Tablo 3'te gösterilmiştir.

**Tablo 1: Mevcut Fiziki Kaynaklar**

MEVCUT FİZİKİ ALANLAR	
BİRİMLER	ALAN (m2)
Rektörlük	11.700
Eğitim Fakültesi	24.425
Fen- Edebiyat Fakültesi	25.525
İktisadi ve İdari Bilimler Fakültesi	17.830
Mühendislik Fakültesi	37.496
Tarım Bilimleri ve Teknolojileri Fakültesi	23.500
Mimarlık Fakültesi	9.990
İletişim Fakültesi	11.450
İslami İlimler Fakültesi	10.625
Yabancı Diller Yüksekokulu	5.235
Türk Musikisi ve Konservatuvar Binası	6.500
Beden Eğitim ve Spor Yüksekokulu	7.624
Niğde Zübeyde Hanım Sağlık Yüksekokulu ve Meslek Yüksekokulu	6.289
Bor Halil-Zöhre Ataman Meslek Yüksekokulu	6.000
Bor Meslek Yüksekokulu	9.000
Niğde Sosyal Bilimler Meslek Yüksekokulu	5.235
Niğde Teknik Bilimler Meslek Yüksekokulu	4.440
Ulukışla Meslek Yüksekokulu	8.350
Enstitü Binası	7.500
Kütüphane	5.662
Merkezi Araştırma Laboratuvarı	3.310
Sürekli Eğitim Merkezi	4.500
Kongre ve Kültür Merkezi	7.993
Derbent Kültür Merkezi	1.250
Kapalı Spor Salonları	5.580
Spor Kompleksi( yarı olimpik yüzme havuzu ve kapalı spor salonu)	10.589

Merkezi Kafeterya	6.840
Garaj	1.870
Cumhuriyet Anıt Alanı	7.500
Konuk Evi	600
Merkez Yerleşke Anaokulu	1.200
Personel Kafeteryası	500
Çarşı Binası	2.592
Rektörlük Konutu	430
Koyunlu Öğrenci Yurdu	4.285
Ayhan Şahenk Öğrenci Yurdu	6.500
Koyunlu Misafirhanesi	700
Kültür Sanat evi	650
Göncü Konağı	993
Merkez Cami	1.800
Tarım Uygulama Merkezi	6.000
BESYO yemekhane ve kantin	1.000
İİBF Ek Bloklar	9.000
Tıp Fakültesi	17.500
Süheyla-Hürrem Kubalı Aile Sağlık Merkezi	1.150
Satış Ofisi	80
Unikop Enerji evi	330
Atık Depolama Tesisi	500
Nanateknoloji Araştırma ve Uygulama Merkezi	700
Gazetecilik Müzesi	150
Tarihi Evler	513
<b>TOPLAM</b>	<b>350.981</b>

30/06/2023 tarihi itibariyle

**Tablo 3: Üniversitemizde Kullanılan Araçlar**

KULLANILAN TAŞITLARA İLİŞKİN BİLGİ FORMU		
Sıra No	Taşıtın Cinsi	SAYISI
T02	Binek otomobil	10
T05	Minibüs (Sürücü dahil en fazla 15 kişilik)	2
T06	Kaptı-kaçtı (Arazi)	0
T07	Pick-up (Kamyonet, şoför dahil 3 veya 6 kişilik)	3
T08	Pick-up (Kamyonet, arazi hizmetleri için şoför dahil 3 veya 6 kişilik)	1
T10	Midibüs (Sürücü dahil en fazla 26 kişilik)	1
T11a	Otobüs (Sürücü dahil en az 27 kişilik)	5
T13	Kamyon şasi-kabin tam yüklü ağırlığı en az 12.000 Kg.	1
T14	Kamyon şasi-kabin tam yüklü ağırlığı en az 17.000 Kg.	1
T18	Motorsiklet en az 45-250 cc.lik	2
T22	Diğer Taşıtlar	0
<b>T O P L A M</b>		<b>26</b>

30/06/2023 tarihi itibarıyla

**Tablo 4: Bilgisayar ve Ekipman Sayıları**

BİLGİSAYARLAR ve EKİPMANLAR	
Masa Üstü Bilgisayar	3.150
Taşınabilir Bilgisayar	370
Yazıcı	739
Fotokopi	45
Yangın Söndürme Cihazı	713
Klima	289

30/06/2023 tarihi itibarıyla

**D.İNSAN KAYNAKLARI**

İnsan kaynakları yönetimi kurumsal başarının vazgeçilmez faktörlerindedir. Kurumların verimli bir şekilde çalışabilmesi, kurumları oluşturan personelin etkili yönetilmesine ve bu personelden yararlanabilme derecesine bağlı olacaktır. Kurum için bütün yöneticilerin kurumun insan kaynaklarını etkili bir biçimde kullanabilmesi ve personel ile ilgili sorunlara çözüm getirebilmesi gerekmektedir. Bu nedenle, Tablo 6’da nicel dağılımları sunulan akademik ve idari personelin niteliğinin sürekli iyileştirilmesi temel hedeflerimizden biridir.

**Tablo 6: Personel Dağılımı**

UNVANI	2023
<b>Öğretim Elemanı</b>	1.077
Öğretim Üyesi	579
Profesör	148
Doçent	141
Yardımcı Doçent	290
Öğretim Görevlisi	260
Okutman	0
Öğretim Yardımcıları	238
Araştırma Görevlileri	238
Uzman	0
Diğer	0
<b>İdari Personel</b>	567
657/4-a	565
657/4-b	2
657/4-c	0
<b>Yabancı Uyruklu Öğretim Elemanı</b>	5
<b>Geçici İşçi</b>	0
<b>Sürekli İşçi</b>	237

30/06/2023 tarihi itibarıyla

# PERFORMANS

# BİLGİLERİ



**A.TEMEL POLİTİKA VE ÖNCELİKLER**

**MİSYONUMUZ**

Araştıran, sorgulayan, katılımcı, evrensel düşünebilen, etik ve kültürel değerlere sahip bireyler yetiştirmek; bilim, teknoloji ve sanatın gelişmesini sağlayarak, çevreye saygı bilinci ile ülke ve bölgenin kalkınmasına katkıda bulunmaktır.



## VİZYONUMUZ

Bölgesel kalkınma odaklı, öncelikli alanlarda ihtisaslaşmış, topluma hizmette öncü ve yenilikçi bir üniversite olmak.

## TEMEL DEĞERLERİMİZ

**Ortak akıl ve katılımçılık:** Üniversitemiz yönetim süreçlerine çalışanlarının katılmalarını sağlar, tüm paydaşlarının görüş ve düşüncelerine değer verir.

**Akademik özgürlük:** Üniversitemiz eğitim ve araştırma faaliyetlerinde güç odaklarının baskısına maruz kalmadan hareket etme serbestisi sunar ve evrenseldir.

**Disiplinlerarası çalışma kültürü:** Üniversitemiz disiplinlerarası çalışma ortamı sunar ve bilimsel faaliyetlerde disiplinlerarası çalışma kültürünü benimser.

**Yenilikçilik:** Üniversitemiz eğitim ve araştırma faaliyetlerinde yeni fikirlerin gelişimine ortam sağlar ve bu fikirlerin katma değeri yüksek ürün ve hizmetlere dönüşme süreçlerini destekler.

**Tarafsızlık ve hesap verebilirlik:** Üniversitemiz kurum içi iletişimi açık tutar, yönetsel faaliyetlerini ve değerlendirme süreçlerini liyakat esaslı gerçekleştirir ve hesap verebilirdir.

**Sağlıklı, çevreye duyarlı ve güvenli yaşam:** Üniversitemiz gelecek nesillerin emaneti olan çevrenin korunması yönünde çaba gösterir, sağlıklı, çevreye duyarlı ve güvenli yaşamın gelişimi için öncü rol üstlenir.

**Toplumsal sorumluluk:** Üniversitemiz ülkenin birliği ve bütünlüğünün korunmasını, demokrasi kültürünün geliştirilmesini, milli ve manevi değerlere sahip çıkılmasını, öğrenci ve çalışanlarının toplumsal sorunlara duyarlı davranmalarını teşvik eder.

## B.AMAÇ ve HEDEFLER

### AMAÇ 1.Eğitim-öğretimin niteliğini geliştirmek

H1.1.Uluslararasılaşmayı geliştirmek için uluslararası öğrenci sayısını ve uluslararası öğrenci/öğretim elemanı hareketliliğini artırmak

H1.2.Plan dönemi sonuna kadar lisansüstü program sayısını artırmak

H1.3.Eğitim öğretim kaynaklarının çeşitliliği ile öğretim yöntem ve teknolojilerinin etkinliğini artırmak

H1.4.Öğrenci merkezli eğitim-öğretim sürecini geliştirmek

H1.5.Eğitim-öğretim planlarını çağın gereklerine uygun olarak sürekli geliştirmek

### AMAÇ 2.Öncelikli alanlarda ihtisaslaşmış, bölgesel kalkınma odaklı uluslararası standartta bir araştırma üniversitesi olmak

H2.1.Öncelikli alanlarda araştırma çıktılarının toplam araştırma çıktılarına oranını plan dönemi sonuna kadar başlangıç değerine göre % 5 artırmak

H2.2. Bölgesel kalkınmaya yönelik araştırma çıktılarının toplam araştırma çıktılarına oranını plan dönemi sonuna kadar başlangıç değerine göre % 10 artırmak

H2.3.Öncelikli alanlara ve bölgesel kalkınmaya yönelik yapılan işbirliği sayısını plan dönemi sonuna kadar başlangıç değerine göre % 175 artırmak

H2.4. Araştırma performansını plan dönemi sonuna kadar başlangıç değerine göre % 80 artırmak

H2.5. Araştırma altyapısını plan dönemi sonuna kadar başlangıç değerine göre % 10 artırmak

### AMAÇ 3. Toplumsal sorumluluk anlayışı kapsamında, çevresel ve kültürel duyarlılığı gözeterek toplumsal sorunların çözümüne katkı sağlamak

H3.1. Paydaşlarla işbirliği ve koordinasyonu sağlayarak toplumun çevresel duyarlılık konusundaki farkındalığını geliştirmek

H3.2. Niğde ve çevresinin tarihsel ve kültürel değerlerine yönelik farkındalık oluşturmak

H3.3. Toplumdaki dezavantajlı gruplara yönelik faaliyetler gerçekleştirmek

H3.4. Kültür, sanat, spor, sağlık ve diğer topluma hizmet alanlarında yapılan faaliyetleri desteklemek

H3.5. Üniversitenin topluma hizmet veren birimlerinde sunulan hizmetlerin niteliğini ve bunlara erişimi artırmak

### AMAÇ 4.Sürdürülebilir kalite ve verimlilik için akıllı dönüşümü gerçekleştirmek

H4.1.Üniversite yerleşkelerini güvenli, çevreye duyarlı, engelsiz yaşam alanı hâline getirmek

H4.2. Personel memnuniyeti ve aidiyetini artırmak için yönetim ve hizmet kalitesini iyileştirmek

H4.3. Öğrenci memnuniyetini artırmak için yönetim ve hizmet kalitesini iyileştirmek

H4.4. Kurumsal sürdürülebilirlik için tanınırlığı ve süreçleri geliştirmek

H4.5. Teknolojik ve fiziki altyapıyı iyileştirmek

### ALT PROGRAM HEDEFLERİ VE STRATEJİK PLAN İLİŞKİSİ

Kurum: NİĞDE ÖMER HALİDEMİR ÜNİVERSİTESİ

Yıl: 2024

PROGRAM ADI	ALT PROGRAM ADI	ALT PROGRAM HEDEFLERİ	İLİŞKİLİ OLDUĞU STRATEJİK AMAÇ
ARAŞTIRMA, GELİŞTİRME VE YENİLİK	ARAŞTIRMA ALTYAPILARI	Ülkemizin bilgi birikiminin artırılmasına ve teknolojik gelişimine katkıda bulunmak üzere yükseköğretim kurumlarında araştırma altyapılarının kurulması ve kapasitelerinin güçlendirilmesi	Öncelikli alanlarda ihtisaslaşmış, bölgesel kalkınma odaklı uluslararası standartta bir araştırma üniversitesi olmak
	YÜKSEKÖĞRETİMDE BİLİMSEL ARAŞTIRMA VE GELİŞTİRME	Yükseköğretim kurumlarında inovasyon amaçlı bilimsel çalışmaların artırılması	Öncelikli alanlarda ihtisaslaşmış, bölgesel kalkınma odaklı uluslararası standartta bir araştırma üniversitesi olmak
HAYAT BOYU ÖĞRENME	YÜKSEKÖĞRETİM KURUMLARI SÜREKLİ EĞİTİM FAALİYETLERİ	Toplumun tüm kesimlerine ihtiyaç duyduğu alanlarda eğitimler verilmesi, kamu kurum ve kuruluşları, özel sektör ve uluslararası kuruluşlarla işbirliğinin gelişmesine katkıda bulunulması	Toplumsal sorumluluk anlayışı kapsamında, çevresel ve kültürel duyarlılığı gözeterek toplumsal sorunların çözümüne katkı sağlamak  Sürdürülebilir kalite ve verimlilik için akıllı dönüşümü gerçekleştirmek
	ÖN LİSANS EĞİTİMİ, LİSANS EĞİTİMİ VE LİSANSÜSTÜ EĞİTİM	Mesleki yeterlilik sahibi ve gelişime açık mezunlar yetiştirilmesi	Eğitim-öğretimin niteliğini geliştirmek
	YÜKSEKÖĞRETİMDE ÖĞRENCİ YAŞAMI	Yükseköğretim öğrencilerine sunulan beslenme ve barınma hizmetlerinin kalitesinin artırılması; öğrencilerin kişisel ve sosyal gelişimi desteklenerek yaşam kalitesinin yükseltilmesi	Eğitim-öğretimin niteliğini geliştirmek

## C.PERFORMANS HEDEF ve GÖSTERGELERİ ile FAALİYETLER

## NİĞDE ÖMER HALİDEMİR ÜNİVERSİTESİ PERFORMANS BİLGİSİ

## NİĞDE ÖMER HALİDEMİR ÜNİVERSİTESİ PERFORMANS BİLGİSİ

Bütçe Yılı: 2024

Program Adı: ARAŞTIRMA, GELİŞTİRME VE YENİLİK

Alt Program Adı: YÜKSEKÖĞRETİMDE BİLİMSEL ARAŞTIRMA VE GELİŞTİRME

**Gerekçe ve Açıklamalar**

Üniversitemiz tarafından ulusal ve uluslararası boyutta nitelikli araştırma ve geliştirme hizmetleriyle araştırmacı insan kaynağının bilgi, beceri ve yetkinliğinin geliştirilerek iyileştirilmesine yönelik faaliyetler yürütülecektir.

**Alt Program Hedefi:**

Yükseköğretim kurumlarında inovasyon amaçlı bilimsel çalışmaların artırılması

**Performans Göstergeleri**

Performans Göstergesi	Ölçü Birimi	2022	2023 Planlanan	2023 YS Geç. Tahmini	2024 Hedef	2025 Tahmin	2026 Tahmin
1- Ar-ge'ye harcanan bütçenin toplam bütçeye oranı	Oran	0,67	0	0,68	0,69	0,7	0,72

**Göstergeye İlişkin Açıklama:****Hesaplama Yöntemi:****Verinin Kaynağı:****Sorumlu İdare:**

Ar-ge faaliyetleri için ayrılan bütçe kaynağının artırılarak toplam bütçe içindeki payının yükseltilmesi.  
AR-GE BÜTÇESİ/TOPLAM BÜTÇE  
BİLİMSEL ARAŞTIRMA PROJELERİ KOORDİNASYON BİRİMİ İDARİ VE MALİ İŞLER DAİRE BAŞKANLIĞI

Performans Göstergesi	Ölçü Birimi	2022	2023 Planlanan	2023 YS Geç. Tahmini	2024 Hedef	2025 Tahmin	2026 Tahmin
2- Ar-ge sonucu ortaya çıkan ürünlere ilişkin alınan patent sayısı	Sayı	0	0	1	1	1	1

**Göstergeye İlişkin Açıklama:****Hesaplama Yöntemi:****Verinin Kaynağı:****Sorumlu İdare:**

Araştırma ve geliştirme faaliyeti yürüten araştırmacıların çalışmalarının teşvik edilerek patent sayısının yükseltilmesi hedeflenmektedir.  
Ar-ge sonucu ortaya çıkan ürünlere ilişkin patent sayısı  
TEKNOLOJİ TRANSFER OFİSİ

Performans Göstergesi	Ölçü Birimi	2022	2023 Planlanan	2023 YS Geç. Tahmini	2024 Hedef	2025 Tahmin	2026 Tahmin
3- Ar-ge sonucu ticarileştirilen ürün sayısı	Sayı	0	0	1	1	1	1

**Göstergeye İlişkin Açıklama:****Hesaplama Yöntemi:****Verinin Kaynağı:****Sorumlu İdare:**

Araştırma ve geliştirme faaliyeti yürüten araştırmacıların çalışmalarının teşvik edilerek Ar-ge sonucu ticarileştirilen ürün sayısının yükseltilmesi hedeflenmektedir.  
Ar-ge sonucu ticarileştirilen ürün sayısı  
Araştırma Merkezleri

Performans Göstergesi	Ölçü Birimi	2022	2023 Planlanan	2023 YS Geç. Tahmini	2024 Hedef	2025 Tahmin	2026 Tahmin
4- Araştırma merkezleri gelir miktarı	TL	622.348	0	600.000	650.000	700.000	750.000

**Göstergeye İlişkin Açıklama:****Hesaplama Yöntemi:****Verinin Kaynağı:****Sorumlu İdare:**

Araştırma ve geliştirme faaliyeti yürüten araştırmacıların çalışmalarının teşvik edilerek Araştırma merkezleri gelir miktarı yükseltilmesi hedeflenmektedir.  
Araştırma merkezleri gelir miktarı  
Döner Sermaye İşletme Müdürlüğü

Performans Göstergesi	Ölçü Birimi	2022	2023 Planlanan	2023 YS Gerç. Tahmini	2024 Hedef	2025 Tahmin	2026 Tahmin
5- Araştırma merkezlerinin sanayi ile yaptığı proje sayısı	Sayı	3	0	1	1	1	1

**Göstergeye İlişkin Açıklama:**

Araştırma ve geliştirme faaliyeti yürüten araştırmacıların çalışmalarının teşvik edilerek proje sayılarının artırılması hedeflenmektedir.

**Hesaplama Yöntemi:**

Araştırma Merkezlerinin sanayi ile yaptığı proje sayısı

**Verinin Kaynağı:**

TEKNOLOJİ TRANSFER OFİSİ

**Sorumlu İdare:**

Performans Göstergesi	Ölçü Birimi	2022	2023 Planlanan	2023 YS Gerç. Tahmini	2024 Hedef	2025 Tahmin	2026 Tahmin
6- BAP kapsamında desteklenen araştırma projeleri sayısı	Sayı	205	0	205	210	220	230

**Göstergeye İlişkin Açıklama:**

Bilimsel Araştırma Projeleri kapsamında araştırma ve geliştirme faaliyeti yürüten araştırmacıların çalışmalarının teşvik edilerek proje sayısının artırılması hedeflenmektedir.

**Hesaplama Yöntemi:**

BAP kapsamında desteklenen araştırma projeleri sayısı

**Verinin Kaynağı:**

BİLİMSEL ARAŞTIRMA PROJELERİ KOORDİNASYON BİRİMİ

**Sorumlu İdare:**

Performans Göstergesi	Ölçü Birimi	2022	2023 Planlanan	2023 YS Gerç. Tahmini	2024 Hedef	2025 Tahmin	2026 Tahmin
7- Öğretim elemanı başına düşen ar-ge proje sayısı	Sayı	0,24	0	0,23	0,24	0,25	0,26

**Göstergeye İlişkin Açıklama:**

Akademik personelin araştırma ve geliştirme faaliyetlerinin teşvik edilerek proje sayısının artırılması hedeflenmektedir.

**Hesaplama Yöntemi:**

AR-GE PROJE SAYISI/ÖĞRETİM ELEMANI SAYISI

**Verinin Kaynağı:**

BİLİMSEL ARAŞTIRMA PROJELERİ KOORDİNASYON BİRİMİ

**Sorumlu İdare:**

Performans Göstergesi	Ölçü Birimi	2022	2023 Planlanan	2023 YS Gerç. Tahmini	2024 Hedef	2025 Tahmin	2026 Tahmin
8- Patent, faydalı model ve endüstriyel tasarım başvuru sayısı	Sayı	8	0	8	10	11	12

**Göstergeye İlişkin Açıklama:**

Araştırma ve geliştirme faaliyeti yürüten araştırmacıların çalışmalarının teşvik edilerek patent, faydalı model ve endüstriyel tasarım başvuru sayısının artırılması hedeflenmektedir.

**Hesaplama Yöntemi:**

Patent, faydalı model ve endüstriyel tasarım başvuru sayısı

**Verinin Kaynağı:**

TEKNOLOJİ TRANSFER OFİSİ/ ARAŞTIRMA MERKEZLERİ

**Sorumlu İdare:**

Performans Göstergesi	Ölçü Birimi	2022	2023 Planlanan	2023 YS Gerç. Tahmini	2024 Hedef	2025 Tahmin	2026 Tahmin
9- Ulusal ve uluslararası kuruluşlar tarafından desteklenen ar-ge projesi sayısı	Sayı	49	0	60	65	67	70

**Göstergeye İlişkin Açıklama:**

Akademik personelin ulusal ve uluslararası araştırma ve geliştirme faaliyetlerinin teşvik edilerek proje sayısının artırılması hedeflenmektedir.

**Hesaplama Yöntemi:**

Ulusal ve uluslararası kuruluşlar tarafından desteklenen Ar-Ge projesi sayısı

**Verinin Kaynağı:**

BİLİMSEL ARAŞTIRMA PROJELERİ KOORDİNASYON BİRİMİ

**Sorumlu İdare:**

Performans Göstergesi	Ölçü Birimi	2022	2023 Planlanan	2023 YS Gerç. Tahmini	2024 Hedef	2025 Tahmin	2026 Tahmin
10- Uluslararası endekslerde yer alan bilimsel yayın sayısı	Sayı	810	0	450	460	465	470

**Göstergeye İlişkin Açıklama:**

Akademik personelin ulusal ve uluslararası endekslerde yer alacak bilimsel yayın sayısının artırılması hedeflenmektedir.

**Hesaplama Yöntemi:**

Uluslararası endekslerde yer alan bilimsel yayın sayısı

**Verinin Kaynağı:**

KÜTÜPHANE VE DOKÜMANTASYON DAİRE BAŞKANLIĞI

**Sorumlu İdare:****Alt Program Kapsamında Yürütülecek Faaliyet Maliyetleri**

Faaliyetler	2023 Bütçe	2023 Harcama Haziran	2024 Bütçe	2025 Tahmin	2026 Tahmin
<b>Yükseköğretim Kurumlarının Bilimsel Araştırma Projeleri</b>	<b>19.207.000</b>	<b>9.233.501</b>	<b>22.449.000</b>	<b>25.861.000</b>	<b>28.583.000</b>
Bütçe İçi	1.348.000	0	10.449.000	12.861.000	14.583.000
Bütçe Dışı	17.859.000	9.233.501	12.000.000	13.000.000	14.000.000
<b>T O P L A M</b>	<b>19.207.000</b>	<b>9.233.501</b>	<b>22.449.000</b>	<b>25.861.000</b>	<b>28.583.000</b>
Bütçe İçi	1.348.000	0	10.449.000	12.861.000	14.583.000
Bütçe Dışı	17.859.000	9.233.501	12.000.000	13.000.000	14.000.000

**Faaliyetlere İlişkin Açıklamalar:**

**Yükseköğretim Kurumlarının Bilimsel Araştırma Projeleri**

Yükseköğretim Kurumları Bilimsel Araştırma Projeleri Faaliyeti; YÖK ilgili Yönetmeliği, Uygulama Yönergesi ve Bilimsel Araştırma Projeleri için Tefrik Edilen Ödeneklerin Özel Hesaba Aktarılarak Kullanımına İlişkin Usul ve Esaslar Çerçevesinde Yürütülecektir.

**Bütçe Yılı:** 2024  
**Program Adı:** HAYAT BOYU ÖĞRENME

**Alt Program Adı:** YÜKSEKÖĞRETİM KURUMLARI SÜREKLİ EĞİTİM FAALİYETLERİ  
**Gerekçe ve Açıklamalar**

Toplumsal talepler doğrultusunda hayat boyu öğrenme kapsamında kişisel ve mesleki gelişim vb. konularında eğitim programlarının planlaması ve uygulanmasına ilişkin hizmetler ile toplumdaki dezavantajlı grupların sorunlarının çözümüne yönelik faaliyetler yürütülecektir.

#### Alt Program Hedefi:

Toplumun tüm kesimlerine ihtiyaç duyduğu alanlarda eğitimler verilmesi, kamu kurum ve kuruluşları, özel sektör ve uluslararası kuruluşlarla işbirliğinin gelişmesine katkıda bulunulması

#### Performans Göstergeleri

Performans Göstergesi	Ölçü Birimi	2022	2023 Planlanan	2023 YS Gerç. Tahmini	2024 Hedef	2025 Tahmin	2026 Tahmin
1- Dezavantajlı gruplara yönelik sosyal entegrasyon ve kapsayıcılığa ilişkin yapılan faaliyet sayısı	Sayı	30	0	25	25	30	35

**Göstergeye İlişkin Açıklama:** Dezavantajlı gruplara yönelik sosyal entegrasyon ve kapsayıcılığa ilişkin yapılan faaliyet sayısı  
**Hesaplama Yöntemi:** Dezavantajlı gruplara yönelik sosyal entegrasyon ve kapsayıcılığa ilişkin yapılan faaliyet sayısı  
**Verinin Kaynağı:** AKADEMİK BİRİMLER  
**Sorumlu İdare:**

Performans Göstergesi	Ölçü Birimi	2022	2023 Planlanan	2023 YS Gerç. Tahmini	2024 Hedef	2025 Tahmin	2026 Tahmin
2- Eğitim programlarına başvuran kişi sayısı	Sayı	2.659	0	1.000	1.000	1.000	1.000

**Göstergeye İlişkin Açıklama:** Eğitim-öğretim kalitesini iyileştirmek amacıyla, eğitimcilerin eğitimi kapsamında eğitim programlarından yararlanan öğretim elemanı sayısını artırmak.  
**Hesaplama Yöntemi:** Eğitim programlarına başvuran kişi sayısı  
**Verinin Kaynağı:** AKADEMİK BİRİMLER  
**Sorumlu İdare:**

Performans Göstergesi	Ölçü Birimi	2022	2023 Planlanan	2023 YS Gerç. Tahmini	2024 Hedef	2025 Tahmin	2026 Tahmin
3- Mezunlara yönelik gerçekleştirilen faaliyet sayısı	Sayı	55	0	15	18	20	25

**Göstergeye İlişkin Açıklama:** Mezun olan öğrencilerin üniversiteye aidiyet duygusunun geliştirilmesi amaçlanmaktadır.  
**Hesaplama Yöntemi:** Mezunlara yönelik gerçekleştirilen faaliyet sayısı.  
**Verinin Kaynağı:** AKADEMİK BİRİMLER- SAĞLIK KÜLTÜR SPOR DAİRE BAŞKANLIĞI  
**Sorumlu İdare:**

Performans Göstergesi	Ölçü Birimi	2022	2023 Planlanan	2023 YS Gerç. Tahmini	2024 Hedef	2025 Tahmin	2026 Tahmin
4- Sürekli Eğitim Merkezi (SEM) ve Dil Merkezi (DİLMER) tarafından mesleki eğitime yönelik verilen sertifika sayısı	Sayı	220	0	150	150	160	180

**Göstergeye İlişkin Açıklama:** Hizmet verilen kurum, birey, proje, araştırma, danışmanlık ve sertifika programlarının sayısının toplumun ihtiyacına göre artırmak.  
**Hesaplama Yöntemi:** Sürekli Eğitim Merkezi (SEM) ve Dil Merkezi (DİLMER) tarafından mesleki eğitime yönelik verilen sertifika sayısı  
**Verinin Kaynağı:** SÜREKLİ EĞİTİM MERKEZİ  
**Sorumlu İdare:**

Performans Göstergesi	Ölçü Birimi	2022	2023 Planlanan	2023 YS Gerç. Tahmini	2024 Hedef	2025 Tahmin	2026 Tahmin
5- Tamamlanan sosyal sorumluluk projeleri sayısı	Sayı	79	0	55	60	65	70

**Göstergeye İlişkin Açıklama:** Toplumsal sorumluluk anlayışını geliştirerek çözüme yönelik sosyal sorumluluk projelerinin sayısını artırmak.  
**Hesaplama Yöntemi:** Tamamlanan sosyal sorumluluk projeleri sayısı  
**Verinin Kaynağı:** AKADEMİK BİRİMLER  
**Sorumlu İdare:**



Performans Göstergesi	Ölçü Birimi	2022	2023 Planlanan	2023 YS Gerç. Tahmini	2024 Hedef	2025 Tahmin	2026 Tahmin
6- Üniversitenin çevrecilik alanlarında aldığı ödül sayısı	Sayı	2	0	1	1	1	1

**Göstergeye İlişkin Açıklama:** Üniversitenin daha yaşanabilir bir yer olması için atıklara yönelik çeşitli çalışmalar yapılmaktadır.  
**Hesaplama Yöntemi:** Üniversitenin çevrecilik alanlarında aldığı ödül sayısı  
**Verinin Kaynağı:** BİLİMSEL ARAŞTIRMA VE PROJE BİRİMİ/ MÜHENDİSLİK FAKÜLTESİ  
**Sorumlu İdare:**

### Alt Program Kapsamında Yürütülecek Faaliyet Maliyetleri

Faaliyetler	2023 Bütçe	2023 Harcama Haziran	2024 Bütçe	2025 Tahmin	2026 Tahmin
<b>Toplum Hizmetine Sunulan Eğitim Programları, Kurs ve Seminerler</b>	<b>600.000</b>	<b>145.645</b>	<b>800.000</b>	<b>900.000</b>	<b>1.000.000</b>
Bütçe İçi	0	0	0	0	0
Bütçe Dışı	600.000	145.645	800.000	900.000	1.000.000
<b>T O P L A M</b>	<b>600.000</b>	<b>145.645</b>	<b>800.000</b>	<b>900.000</b>	<b>1.000.000</b>
Bütçe İçi	0	0	0	0	0
Bütçe Dışı	600.000	145.645	800.000	900.000	1.000.000

#### Toplum Hizmetine Sunulan Eğitim Programları, Kurs ve Seminerler

2547 Sayılı Kanununun 7. Maddesine İstinaden görsel, işitsel, uzaktan veya doğrudan eğitim yöntemleriyle nitelik kazanma imkanı sağlayan sertifika programları düzenlemek.

#### Yükseköğretim Kurumları Sosyal Sorumluluk Projeleri

Sosyal Sorumluluk Projeleri Kapsamında, Üniversitemizde Toplumun İhtiyaç Duyduğu Alanlarda Eğitimler Verilmesi, Diğer Kurum ve Kuruluşlarla İş Birliği Yapılması ve İş Birliklerinin Geliştirilmesi Çalışmaları Yürütülecektir.

**Bütçe Yılı:** 2024

**Program Adı:** YÜKSEKÖĞRETİM

**Alt Program Adı:** ÖN LİSANS EĞİTİMİ, LİSANS EĞİTİMİ VE LİSANSÜSTÜ EĞİTİM

#### Gerekçe ve Açıklamalar

Eğitim-öğretim kalitesini iyileştirerek, uluslararasılaşmayı geliştirmek için lisans ve lisansüstü eğitimde uluslararası öğrenci sayısını artırmak ve Üniversitemizin ön lisans eğitimi, lisans eğitimi ve lisansüstü eğitimi alanlarına katkı sağlamaktır.

#### Alt Program Hedefi:

Mesleki yeterlilik sahibi ve gelişime açık mezunlar yetiştirilmesi

#### Performans Göstergeleri

Performans Göstergesi	Ölçü Birimi	2022	2023 Planlanan	2023 YS Gerç. Tahmini	2024 Hedef	2025 Tahmin	2026 Tahmin
1- Doktora eğitimini tamamlayanların sayısı	Sayı	30	0	23	25	28	30

**Göstergeye İlişkin Açıklama:** Lisansüstü eğitim-öğretim programlarının sayısını ve kalitesini artırmak.  
**Hesaplama Yöntemi:** Doktora eğitimini tamamlayanların sayısı  
**Verinin Kaynağı:** ENSTİTÜLER  
**Sorumlu İdare:**

Performans Göstergesi	Ölçü Birimi	2022	2023 Planlanan	2023 YS Gerç. Tahmini	2024 Hedef	2025 Tahmin	2026 Tahmin
2- Eğitim bilimleri kontenjan doluluk oranı	Oran	96	0	100	100	100	100

**Göstergeye İlişkin Açıklama:** Eğitim-öğretim kalitesini ve fiziki altyapıyı iyileştirerek öğrenciler tarafından tercih edilen programları artırmak.  
**Hesaplama Yöntemi:** YERLEŞEN ÖĞRENCİ SAYISI/KONTENJAN SAYISI  
**Verinin Kaynağı:** ÖĞRENCİ İŞLERİ DAİRE BAŞKANLIĞI  
**Sorumlu İdare:**

Performans Göstergesi	Ölçü Birimi	2022	2023 Planlanan	2023 YS Gerç. Tahmini	2024 Hedef	2025 Tahmin	2026 Tahmin
3- Eğitimin program süresinde bitirilme oranı	Oran	71	0	90	90	90	90

**Göstergeye İlişkin Açıklama:** Eğitim kalitesinden ödüm vermeden öğrencilerin zamanında mezun olmalarını sağlamak.  
**Hesaplama Yöntemi:** Zamanında Mezun Olan Öğrenci Sayısı/ Toplam Mezun Sayısı  
**Verinin Kaynağı:** ÖĞRENCİ İŞLERİ DAİRE BAŞKANLIĞI  
**Sorumlu İdare:**

Performans Göstergesi	Ölçü Birimi	2022	2023 Planlanan	2023 YS Gerç. Tahmini	2024 Hedef	2025 Tahmin	2026 Tahmin
4- Fen bilimleri kontenjan doluluk oranı	Oran	92	0	99	100	100	100

**Göstergeye İlişkin Açıklama:** Eğitim-öğretim kalitesini ve fiziki altyapıyı iyileştirerek öğrenciler tarafından tercih edilen programları artırmak.  
**Hesaplama Yöntemi:** YERLEŞEN ÖĞRENCİ SAYISI /KONTENJAN SAYISI  
**Verinin Kaynağı:** ÖĞRENCİ İŞLERİ DAİRE BAŞKANLIĞI  
**Sorumlu İdare:**

Performans Göstergesi	Ölçü Birimi	2022	2023 Planlanan	2023 YS Gerç. Tahmini	2024 Hedef	2025 Tahmin	2026 Tahmin
5- Kütüphanede bulunan basılı ve elektronik kaynak sayısı	Sayı	93.232	0	3.000.000	3.100.000	3.200.000	3.300.000

**Göstergeye İlişkin Açıklama:** Üniversitemiz öğrenci ve akademik personelinin faydalanabilmeleri için basılı ve elektronik kitap sayısını artırmak.  
**Hesaplama Yöntemi:** Kütüphanede bulunan basılı ve elektronik kaynak sayısı  
**Verinin Kaynağı:** KÜTÜPHANE VE DOKÜMANTASYON DAİRE BAŞKANLIĞI  
**Sorumlu İdare:**

Performans Göstergesi	Ölçü Birimi	2022	2023 Planlanan	2023 YS Gerç. Tahmini	2024 Hedef	2025 Tahmin	2026 Tahmin
6- Kütüphanede bulunan öğrenci başına düşen basılı ve elektronik kaynak sayısı	Sayı	3,76	0	125	127	130	132

**Göstergeye İlişkin Açıklama:** Kütüphanede bulunan basılı ve elektronik kaynak sayısını artırmak.  
**Hesaplama Yöntemi:** BASILI VE ELEKTRONİK KAYNAK SAYISI /ÖĞRENCİ SAYISI  
**Verinin Kaynağı:** KÜTÜPHANE VE DOKÜMANTASYON DAİRE BAŞKANLIĞI  
**Sorumlu İdare:**

Performans Göstergesi	Ölçü Birimi	2022	2023 Planlanan	2023 YS Gerç. Tahmini	2024 Hedef	2025 Tahmin	2026 Tahmin
7- Kütüphaneden yararlanan kişi sayısı	Sayı	436.870	0	550.000	650.000	750.000	850.000

**Göstergeye İlişkin Açıklama:** Üniversitemiz öğrenci ve personelin faydalanabilmeleri için basılı ve elektronik kitap sayısını artırmak.  
**Hesaplama Yöntemi:** Kütüphaneden yararlanan kişi sayısı  
**Verinin Kaynağı:** KÜTÜPHANE VE DOKÜMANTASYON DAİRE BAŞKANLIĞI  
**Sorumlu İdare:**

Performans Göstergesi	Ölçü Birimi	2022	2023 Planlanan	2023 YS Gerç. Tahmini	2024 Hedef	2025 Tahmin	2026 Tahmin
8- Lisansüstü öğrencilerin toplam öğrenciler içindeki payı	Oran	11,24	0	10,83	11	11,5	12

**Göstergeye İlişkin Açıklama:** Eğitim-Öğretim kalitesini sürekli iyileştirerek öğrenci sayısını artırmak.  
**Hesaplama Yöntemi:** LİSANSÜSTÜ ÖĞRENCİ SAYISI/TOPLAM ÖĞRENCİ SAYISI  
**Verinin Kaynağı:** ÖĞRENCİ İŞLERİ DAİRE BAŞKANLIĞI  
**Sorumlu İdare:**

Performans Göstergesi	Ölçü Birimi	2022	2023 Planlanan	2023 YS Gerç. Tahmini	2024 Hedef	2025 Tahmin	2026 Tahmin
9- Öğrenci başına düşen eğitim alanı	Metrekare	10,65	0	11	11	11	11

**Göstergeye İlişkin Açıklama:** Fiziki yapıyı geliştirerek öğrenci başına düşen eğitim alanını artırmak.  
**Hesaplama Yöntemi:** EĞİTİM ALANI/ÖĞRENCİ SAYISI  
**Verinin Kaynağı:** ÖĞRENCİ İŞLERİ DAİRE BAŞKANLIĞI/YAPI İŞLERİ VE TEKNİK DAİRE BAŞKANLIĞI  
**Sorumlu İdare:**

Performans Göstergesi	Ölçü Birimi	2022	2023 Planlanan	2023 YS Gerç. Tahmini	2024 Hedef	2025 Tahmin	2026 Tahmin
10- Öğrenci başına düşen kapalı alan	Metrekare	14,17	0	14	15	15	15

**Göstergeye İlişkin Açıklama:** Fiziki yapıyı geliştirerek öğrenci başına düşen kapalı alan miktarını artırmak.  
**Hesaplama Yöntemi:** KAPALI ALAN/ÖĞRENCİ SAYISI  
**Verinin Kaynağı:** ÖĞRENCİ İŞLERİ DAİRE BAŞKANLIĞI/YAPI İŞLERİ VE TEKNİK DAİRE BAŞKANLIĞI  
**Sorumlu İdare:**

Performans Göstergesi	Ölçü Birimi	2022	2023 Planlanan	2023 YS Gerç. Tahmini	2024 Hedef	2025 Tahmin	2026 Tahmin
11- Öğrenci değişim programlarından yararlanan öğrencilerin oranı	Oran	1,25	0	0,75	1	1,2	1,3

**Göstergeye İlişkin Açıklama:** Ulusal/Uluslararası üniversitelerle işbirliklerinin geliştirilmesi ve bu kapsamdaki eğitim-öğretim programlarına katılan öğrenci sayısını artırmak.  
**Hesaplama Yöntemi:** DEĞİŞİM PROGRAMINA KATILAN ÖĞRENCİ SAYISI/TOPLAM ÖĞRENCİ SAYISI  
**Verinin Kaynağı:** ULUSLARARASI İLİŞKİLER OFİSİ  
**Sorumlu İdare:**

Performans Göstergesi	Ölçü Birimi	2022	2023 Planlanan	2023 YS Gerç. Tahmini	2024 Hedef	2025 Tahmin	2026 Tahmin
12- Öğretim üyesi başına düşen öğrenci sayısı	Sayı	43,99	0	41	41	40	40

**Göstergeye İlişkin Açıklama:** Öğretim üyesi sayısının artırılması hedeflenmektedir.  
**Hesaplama Yöntemi:** ÖĞRENCİ SAYISI/ÖĞRETİM ÜYESİ SAYISI  
**Verinin Kaynağı:** PERSONEL DAİRE BAŞKANLIĞI/ÖĞRENCİ İŞLERİ DAİRE BAŞKANLIĞI  
**Sorumlu İdare:**

Performans Göstergesi	Ölçü Birimi	2022	2023 Planlanan	2023 YS Gerç. Tahmini	2024 Hedef	2025 Tahmin	2026 Tahmin
13- Sağlık bilimleri kontenjan doluluk oranı	Oran	100	0	100	100	100	100

**Göstergeye İlişkin Açıklama:** Eğitim-öğretim kalitesini ve fiziki altyapıyı iyileştirerek öğrenciler tarafından tercih edilen programları artırmak.  
**Hesaplama Yöntemi:** ÖĞRENCİ SAYISI/ KONTENJAN SAYISI  
**Verinin Kaynağı:** ÖĞRENCİ İŞLERİ DAİRE BAŞKANLIĞI  
**Sorumlu İdare:**

Performans Göstergesi	Ölçü Birimi	2022	2023 Planlanan	2023 YS Gerç. Tahmini	2024 Hedef	2025 Tahmin	2026 Tahmin
14- Sosyal bilimler kontenjan doluluk oranı	Oran	99,41	0	100	100	100	100

**Göstergeye İlişkin Açıklama:** Eğitim-öğretim kalitesini ve fiziki altyapıyı iyileştirerek öğrenciler tarafından tercih edilen programları artırmak.  
**Hesaplama Yöntemi:** ÖĞRENCİ SAYISI/ KONTENJAN SAYISI  
**Verinin Kaynağı:** ÖĞRENCİ İŞLERİ DAİRE BAŞKANLIĞI  
**Sorumlu İdare:**

Performans Göstergesi	Ölçü Birimi	2022	2023 Planlanan	2023 YS Gerç. Tahmini	2024 Hedef	2025 Tahmin	2026 Tahmin
15- Teknokent veya Teknoloji Transfer Ofisi (TTO) projelerine katılan öğrenci sayısı	Sayı	20	0	15	16	18	20

**Göstergeye İlişkin Açıklama:** Teknoloji Transfer Ofisi projelerine katılan öğrenci sayısının artırılması hedeflenmektedir.  
**Hesaplama Yöntemi:** Teknokent veya Teknoloji Transfer Ofisi (TTO) projelerine katılan öğrenci sayısı  
**Verinin Kaynağı:** TEKNOLOJİ TRANSFER OFİSİ  
**Sorumlu İdare:**

Performans Göstergesi	Ölçü Birimi	2022	2023 Planlanan	2023 YS Gerç. Tahmini	2024 Hedef	2025 Tahmin	2026 Tahmin
17- Yabancı dilde eğitim veren program sayısı	Sayı	13	0	13	13	14	14

**Göstergeye İlişkin Açıklama:** Yabancı dilde eğitim veren program sayısını artırmak.  
**Hesaplama Yöntemi:** Yabancı dilde eğitim veren program sayısı  
**Verinin Kaynağı:** ÖĞRENCİ İŞLERİ DAİRE BAŞKANLIĞI  
**Sorumlu İdare:**

Performans Göstergesi	Ölçü Birimi	2022	2023 Planlanan	2023 YS Gerç. Tahmini	2024 Hedef	2025 Tahmin	2026 Tahmin
18- Yabancı uyruklu akademisyen sayısı	Sayı	7	0	5	6	7	8

**Göstergeye İlişkin Açıklama:** Yabancı uyruklu akademisyenler tarafından tercih edilebilirliği artırmak.  
**Hesaplama Yöntemi:** Yabancı uyruklu akademisyen sayısı  
**Verinin Kaynağı:** PERSONEL DAİRE BAŞKANLIĞI  
**Sorumlu İdare:**

Performans Göstergesi	Ölçü Birimi	2022	2023 Planlanan	2023 YS Gerç. Tahmini	2024 Hedef	2025 Tahmin	2026 Tahmin
19- Yabancı uyruklu öğrenci sayısı	Sayı	727	0	760	780	835	895

**Göstergeye İlişkin Açıklama:** Yabancı uyruklu öğrenciler tarafından tercih edilen üniversite olmak.  
**Hesaplama Yöntemi:** -Yabancı uyruklu öğrenci sayısı  
**Verinin Kaynağı:** ÖĞRENCİ İŞLERİ DAİRE BAŞKANLIĞI  
**Sorumlu İdare:**

#### Alt Program Kapsamında Yürütülecek Faaliyet Maliyetleri

Faaliyetler	2023 Bütçe	2023 Harcama Haziran	2024 Bütçe	2025 Tahmin	2026 Tahmin
Doktora Öğrencilerine Yönelik Burs Hizmetleri	0	376.945	0	0	0
Bütçe İçi	0	376.945	0	0	0

Bütçe Dışı	0	0	0	0	0
<b>Lisans Öğrencilerine Yönelik Burs Hizmetleri</b>	<b>0</b>	<b>279.000</b>	<b>0</b>	<b>0</b>	<b>0</b>
Bütçe İçi	0	279.000	0	0	0
Bütçe Dışı	0	0	0	0	0
<b>Yabancı Uyruklu Öğrenci Programı Kapsamında Yürütülen Hizmetler</b>	<b>0</b>	<b>289.197</b>	<b>0</b>	<b>0</b>	<b>0</b>
Bütçe İçi	0	289.197	0	0	0
Bütçe Dışı	0	0	0	0	0
<b>Yükseköğretim Kurumları Bilgi ve Kültürel Kaynaklar ile Sportif Altyapının Geliştirilmesi Hizmetleri</b>	<b>11.277.000</b>	<b>2.059.035</b>	<b>11.860.000</b>	<b>14.370.000</b>	<b>15.943.000</b>
Bütçe İçi	11.277.000	2.059.035	11.860.000	14.370.000	15.943.000
Bütçe Dışı	0	0	0	0	0
<b>Yükseköğretim Kurumları Birinci Öğretim</b>	<b>570.839.000</b>	<b>313.167.921</b>	<b>1.376.272.000</b>	<b>1.708.856.000</b>	<b>1.963.268.000</b>
Bütçe İçi	570.839.000	313.167.921	1.376.272.000	1.708.856.000	1.963.268.000
Bütçe Dışı	0	0	0	0	0
<b>Yükseköğretim Kurumları İkinci Öğretim</b>	<b>3.910.000</b>	<b>927.425</b>	<b>3.873.000</b>	<b>4.760.000</b>	<b>5.393.000</b>
Bütçe İçi	3.910.000	927.425	3.873.000	4.760.000	5.393.000
Bütçe Dışı	0	0	0	0	0
<b>Yükseköğretim Kurumları Tezsiz Yüksek Lisans</b>	<b>0</b>	<b>329.949</b>	<b>0</b>	<b>0</b>	<b>0</b>
Bütçe İçi	0	329.949	0	0	0
Bütçe Dışı	0	0	0	0	0
<b>Yükseköğretim Kurumları Uluslararası Ortak Eğitim ve Öğretim Programı</b>	<b>6.346.650</b>	<b>5.242.707</b>	<b>7.200.000</b>	<b>8.500.000</b>	<b>9.900.000</b>
Bütçe İçi	0	0	0	0	0
Bütçe Dışı	6.346.650	5.242.707	7.200.000	8.500.000	9.900.000
<b>Yükseköğretim Kurumları Yaz Okulları</b>	<b>500.000</b>	<b>0</b>	<b>0</b>	<b>0</b>	<b>0</b>
Bütçe İçi	500.000	0	0	0	0
Bütçe Dışı	0	0	0	0	0
<b>T O P L A M</b>	<b>592.872.650</b>	<b>322.672.178</b>	<b>1.399.205.000</b>	<b>1.736.486.000</b>	<b>1.994.504.000</b>
Bütçe İçi	586.526.000	317.429.471	1.392.005.000	1.727.986.000	1.984.604.000
Bütçe Dışı	6.346.650	5.242.707	7.200.000	8.500.000	9.900.000

### Faaliyetlere İlişkin Açıklamalar:

#### Doktora Öğrencilerine Yönelik Burs Hizmetleri

2547 sayılı kanun ve ilgili yönetmelikler uyarınca burs hizmetlerinden yararlanan doktora öğrencilerinin sayısının artırılması sağlanacaktır.

#### Lisans Öğrencilerine Yönelik Burs Hizmetleri

2547 sayılı kanun ve ilgili yönetmelikler uyarınca burs hizmetlerinden yararlanan lisans öğrencilerinin sayısı artırmak.

#### Yabancı Uyruklu Öğrenci Programı Kapsamında Yürütülen Hizmetler

2547 sayılı kanun ve ilgili yönetmelikler uyarınca Üniversitemizde eğitim gören Yabancı Uyruklu öğrencilerin Barınma, Beslenme, Sosyal ve Kültürel etkinliklerine yönelik hizmetlerin iyileştirilmesi ve buna yönelik tanıtım amaçlı katalog ve broşürlerin hazırlanması.

#### Yükseköğretim Kurumları Bilgi ve Kültürel Kaynaklar ile Sportif Altyapının Geliştirilmesi Hizmetleri

2547 sayılı kanun ve ilgili yönetmelikler uyarınca Eğitim-öğretim ve araştırmaların gerektirdiği bilgi ve belge ihtiyaçlarını karşılamak için; yurt içinden ve dışından kitap, tez, süreli yayın, elektronik yayın mikro-film, görsel-ışitsel materyaller vb. sağlamak, sağlanan belgeleri sistematik bir şekilde düzenleyerek araştırmacıların kullanımına hazır hale getirmek.

#### Yükseköğretim Kurumları Birinci Öğretim

2547 sayılı kanun ve ilgili yönetmelikler uyarınca Eğitim-öğretim ve araştırmaların gerektirdiği bilgi ve belge ihtiyaçlarını karşılamak için; yurt içinden ve dışından kitap, tez, süreli yayın, elektronik yayın mikro-film, görsel-ışitsel materyaller vb. sağlamak, sağlanan belgeleri sistematik bir şekilde düzenleyerek araştırmacıların kullanımına hazır hale getirmek.

#### Yükseköğretim Kurumları İkinci Öğretim

2547 sayılı kanun ve ilgili yönetmelikler uyarınca Eğitim-öğretim ve araştırmaların gerektirdiği bilgi ve belge ihtiyaçlarını karşılamak için; yurt içinden ve dışından kitap, tez, süreli yayın, elektronik yayın mikro-film, görsel-ışitsel materyaller vb. sağlamak, sağlanan belgeleri sistematik bir şekilde düzenleyerek araştırmacıların kullanımına hazır hale getirmek.

#### Yükseköğretim Kurumları Tezsiz Yüksek Lisans

2547 sayılı kanun ve ilgili yönetmelikler uyarınca Eğitim-öğretim ve araştırmaların gerektirdiği bilgi ve belge ihtiyaçlarını karşılamak için; yurt içinden ve dışından kitap, tez, süreli yayın, elektronik yayın mikro-film, görsel-ışitsel materyaller vb. sağlamak, sağlanan belgeleri sistematik bir şekilde düzenleyerek araştırmacıların kullanımına hazır hale getirmek.

#### Yükseköğretim Kurumları Yaz Okulları

2547 sayılı kanun ve ilgili yönetmelikler uyarınca Eğitim-öğretim ve araştırmaların gerektirdiği bilgi ve belge ihtiyaçlarını karşılamak için; yurt içinden ve dışından kitap, tez, süreli yayın, elektronik yayın mikro-film, görsel-ışitsel materyaller vb. sağlamak, sağlanan belgeleri sistematik bir şekilde düzenleyerek araştırmacıların kullanımına hazır hale getirmek.

**Alt Program Adı:** ÖĞRETİM ELEMANLARINA SAĞLANAN BURS VE DESTEKLER**Gerekçe ve Açıklamalar**

Öğretim elemanı sayısı ve niteliğinin artırılarak, öğretim elemanlarının mesleki gelişimine katkı sağlanacaktır.

**Alt Program Hedefi:**

Alanında yetkin, araştırmacı, bilgi üreten ve aktaran akademisyenler yetiştirilmesi

**Performans Göstergeleri**

Performans Göstergesi	Ölçü Birimi	2022	2023 Planlanan	2023 YS Gerç. Tahmini	2024 Hedef	2025 Tahmin	2026 Tahmin
1- SCI, SCI-Expanded, SSCI ve AHCI kapsamındaki dergilerde öğretim elemanı başına düşen yayın sayısı	Sayı	0,27	0	0,11	0,12	0,13	0,14

**Göstereye İlişkin Açıklama:**

SCI, SCI-Expanded, SSCI ve AHCI kapsamındaki dergilerde yayın yapmaları için öğretim elemanlarının teşvik edilecektir.

**Hesaplama Yöntemi:**

YAYIN SAYISI/ÖĞRETİM ELEMANI SAYISI

**Verinin Kaynağı:**

KÜTÜPHANE VE DOKÜMANTASYON DAİRE BAŞKANLIĞI

**Sorumlu İdare:**

Performans Göstergesi	Ölçü Birimi	2022	2023 Planlanan	2023 YS Gerç. Tahmini	2024 Hedef	2025 Tahmin	2026 Tahmin
2- Yükseköğretim Kurulu tarafından belirlenecek öncelikli alanlarda sağlanan burslardan yararlanan doktora öğrenci sayısı	Sayı	23	0	30	32	34	40

**Göstereye İlişkin Açıklama:**

YÖK tarafından öncelikli alanlarda sağlanan burslardan yararlanan doktora öğrenci sayısının artırılması hedeflenmektedir.

**Hesaplama Yöntemi:**

YÖK tarafından öncelikli alanlarında sağlanan burslardan yararlanan doktora öğrenci sayısı

**Verinin Kaynağı:**

ÖĞRENCİ İŞLERİ DAİRE BAŞKANLIĞI

**Sorumlu İdare:**

Performans Göstergesi	Ölçü Birimi	2022	2023 Planlanan	2023 YS Gerç. Tahmini	2024 Hedef	2025 Tahmin	2026 Tahmin
3- Yükseköğretim Kurulu tarafından sağlanan araştırma desteklerinden yararlananların sayısı	Sayı	59	0	50	50	50	50

**Göstereye İlişkin Açıklama:**

Bilimsel araştırma projelerinde araştırma yapan burslu öğrenci sayısının artırılması hedeflenmektedir.

**Hesaplama Yöntemi:**

Araştırma bursundan yararlanan öğrenci sayısı

**Verinin Kaynağı:**

BİLİMSEL ARAŞTIRMA PROJELERİ KOORDİNASYON BİRİMİ

**Alt Program Kapsamında Yürütülecek Faaliyet Maliyetleri**

Faaliyetler	2023 Bütçe	2023 Harcama Haziran	2024 Bütçe	2025 Tahmin	2026 Tahmin
<b>TOPLAM</b>	<b>0</b>	<b>0</b>	<b>0</b>	<b>0</b>	<b>0</b>
Bütçe İçi	0	0	0	0	0
Bütçe Dışı	0	0	0	0	0

**Faaliyetlere İlişkin Açıklamalar:**

**Alt Program Adı:** YÜKSEKÖĞRETİMDE ÖĞRENCİ YAŞAMI**Gerekçe ve Açıklamalar**

Üniversitemizi öğrencilerinin; çalışma, dinlenme ve ilgi alanlarına göre boş zamanlarını değerlendirecek, yeni ilgi alanları kazanmalarını sağlamak, yeteneklerinin ve kişiliklerinin sağlıklı bir şekilde gelişmesine imkân verecek hizmetler sunarak ruhsal ve bedensel sağlıklarına özen gösteren bireyler yetiştirmek için, alt yapı ve fiziksel alanların geliştirilerek yaşam alanlarına katkı sağlamaktır.

**Alt Program Hedefi:**

Yükseköğretim öğrencilerine sunulan beslenme ve barınma hizmetlerinin kalitesinin artırılması; öğrencilerin kişisel ve sosyal gelişimi desteklenerek yaşam kalitesinin yükseltilmesi

**Performans Göstergeleri**

Performans Göstergesi	Ölçü Birimi	2022	2023 Planlanan	2023 YS Gerç. Tahmini	2024 Hedef	2025 Tahmin	2026 Tahmin
1- Barınma hizmetlerinden yararlanan öğrenci sayısı	Sayı	1.717	0	178	178	178	178

**Göstergeye İlişkin Açıklama:** Öncelikli olarak Tarım Bilimleri ve Teknolojileri Fakültesi öğrencilerinin barınma hizmetlerinin karşılanması hedeflenmektedir.

**Hesaplama Yöntemi:**

**Verinin Kaynağı:**

**Sorumlu İdare:**

Barınma hizmetlerinden yararlanan öğrenci kontenjanı  
SAĞLIK KÜLTÜR VE SPOR DAİRE BAŞKANLIĞI

Performans Göstergesi	Ölçü Birimi	2022	2023 Planlanan	2023 YS Gerç. Tahmini	2024 Hedef	2025 Tahmin	2026 Tahmin
2- Beslenme hizmetlerinden yararlanan öğrenci sayısı	Sayı	314.044	0	310.000	320.000	330.000	350.000

**Göstergeye İlişkin Açıklama:** Sağlık Kültür ve Spor Daire Başkanlığınca öğrencilerin beslenme hizmetlerinin karşılanması hedeflenmektedir.

**Hesaplama Yöntemi:**

**Verinin Kaynağı:**

**Sorumlu İdare:**

Beslenme hizmetlerinden yararlanan öğrenci sayısı (öğrenciye satılan yemek fişi sayısı)  
SAĞLIK KÜLTÜR VE SPOR DAİRE BAŞKANLIĞI

Performans Göstergesi	Ölçü Birimi	2022	2023 Planlanan	2023 YS Gerç. Tahmini	2024 Hedef	2025 Tahmin	2026 Tahmin
3- Öğrenci başına düşen sosyal donatı alanı	Metrekare	4,2	0	4,4	4,4	4,4	4,4

**Göstergeye İlişkin Açıklama:** Öğrenci başına düşen sosyal donatı alanının artırılması hedeflenmektedir.

**Hesaplama Yöntemi:**

**Verinin Kaynağı:**

**Sorumlu İdare:**

SOSYAL DONATI ALANI/ÖĞRENCİ SAYISI  
YAPI İŞLERİ VE TEKNİK DAİRE BAŞKANLIĞI/ÖĞRENCİ İŞLERİ DAİRE BAŞKANLIĞI

Performans Göstergesi	Ölçü Birimi	2022	2023 Planlanan	2023 YS Gerç. Tahmini	2024 Hedef	2025 Tahmin	2026 Tahmin
4- Öğrenci kulüp ve topluluk sayısı	Sayı	66	0	66	68	70	72

**Göstergeye İlişkin Açıklama:** Öğrenci kulüp ve topluluk sayısının artırılması hedeflenmektedir.

**Hesaplama Yöntemi:**

**Verinin Kaynağı:**

**Sorumlu İdare:**

Öğrenci kulüp ve topluluk sayısı  
SAĞLIK KÜLTÜR VE SPOR DAİRE BAŞKANLIĞI

Performans Göstergesi	Ölçü Birimi	2022	2023 Planlanan	2023 YS Gerç. Tahmini	2024 Hedef	2025 Tahmin	2026 Tahmin
5- Sosyal, kültürel ve sportif faaliyet sayısı	Sayı	195	0	75	100	120	130

**Göstergeye İlişkin Açıklama:** Öğrenciler için Sosyal, kültürel ve sportif faaliyet sayısının artırılması hedeflenmektedir.

**Hesaplama Yöntemi:**

**Verinin Kaynağı:**

**Sorumlu İdare:**

Sosyal, kültürel ve sportif faaliyet sayısı  
SAĞLIK KÜLTÜR VE SPOR DAİRE BAŞKANLIĞI

Performans Göstergesi	Ölçü Birimi	2022	2023 Planlanan	2023 YS Gerç. Tahmini	2024 Hedef	2025 Tahmin	2026 Tahmin
6- Yükseköğretimde öğrenci başına barınma harcaması	TL	7.767	0	6.180	9.500	10.000	11.000

**Göstergeye İlişkin Açıklama:** Öğrencilerin barınma ihtiyaçlarının giderilmesi hedeflenmektedir.

**Hesaplama Yöntemi:**

**Verinin Kaynağı:**

**Sorumlu İdare:**

BARINMA HARCAMASI/FAYDALANAN ÖĞRENCİ SAYISI  
SAĞLIK KÜLTÜR VE SPOR DAİRE BAŞKANLIĞI

Performans Göstergesi	Ölçü Birimi	2022	2023 Planlanan	2023 YS Gerç. Tahmini	2024 Hedef	2025 Tahmin	2026 Tahmin
7- Yükseköğretimde öğrenci başına beslenme harcaması	TL	218,93	0	250	375	440	500
<b>Göstergeye İlişkin Açıklama:</b>	Öğrencilere hijyen kurallarına uyarak sağlıklı beslenme hizmeti verilmesi hedeflenmektedir.						
<b>Hesaplama Yöntemi:</b>	BESLENME HARCAMASI/ TOPLAM ÖĞRENCİ SAYISI( yıllık öğrenci için yapılan toplam yemek harcaması)						
<b>Verinin Kaynağı:</b>	SAĞLIK KÜLTÜR VE SPOR DAİRE BAŞKANLIĞI						
<b>Sorumlu İdare:</b>							

Performans Göstergesi	Ölçü Birimi	2022	2023 Planlanan	2023 YS Gerç. Tahmini	2024 Hedef	2025 Tahmin	2026 Tahmin
8- Yükseköğretimde öğrenci yaşamından memnuniyet oranı	Oran	75	0	75	75,5	76	76,5
<b>Göstergeye İlişkin Açıklama:</b>	Öğrencinin memnuniyetini ve aidiyetini artırmak için yönetim ve hizmet kalitesini iyileştirmek.						
<b>Hesaplama Yöntemi:</b>	WEB ORTAMINDA ANKET						
<b>Verinin Kaynağı:</b>	Ölçme Değerlendirme Birimi						
<b>Sorumlu İdare:</b>							

### Alt Program Kapsamında Yürütülecek Faaliyet Maliyetleri

Faaliyetler	2023 Bütçe	2023 Harcama Haziran	2024 Bütçe	2025 Tahmin	2026 Tahmin
<b>Yükseköğretimde Beslenme Hizmetleri</b>	<b>6.233.000</b>	<b>2.388.626</b>	<b>19.327.000</b>	<b>23.797.000</b>	<b>26.981.000</b>
Bütçe İçi	6.233.000	2.388.626	19.327.000	23.797.000	26.981.000
Bütçe Dışı	0	0	0	0	0
<b>Yükseköğretimde Kültür ve Spor Hizmetleri</b>	<b>2.376.000</b>	<b>579.570</b>	<b>4.319.000</b>	<b>5.316.000</b>	<b>6.027.000</b>
Bütçe İçi	2.376.000	579.570	4.319.000	5.316.000	6.027.000
Bütçe Dışı	0	0	0	0	0
<b>Yükseköğretimde Öğrenci Yaşamına İlişkin Diğer Hizmetler</b>	<b>5.617.000</b>	<b>1.902.124</b>	<b>11.592.000</b>	<b>14.555.000</b>	<b>17.041.000</b>
Bütçe İçi	5.617.000	1.902.124	11.592.000	14.555.000	17.041.000
Bütçe Dışı	0	0	0	0	0
<b>T O P L A M</b>	<b>14.226.000</b>	<b>4.870.320</b>	<b>35.238.000</b>	<b>43.668.000</b>	<b>50.049.000</b>
Bütçe İçi	14.226.000	4.870.320	35.238.000	43.668.000	50.049.000
Bütçe Dışı	0	0	0	0	0

### Faaliyetlere İlişkin Açıklamalar:

#### Yükseköğretimde Beslenme Hizmetleri

2547 sayılı Yükseköğretim Kanunu ve diğer ilgili mevzuat çerçevesinde Üniversitemiz öğrencilerinin, öğrenci yemekhaneleri ve kafeteryalarından düzenli olarak yararlanmalarını sağlamak.

#### Yükseköğretimde Kültür ve Spor Hizmetleri

2547 sayılı Yükseköğretim Kanunu ve diğer ilgili mevzuat çerçevesinde Üniversitemiz bünyesinde bulunan öğrenci kulüpleri ile öğrencilerimizin, geleceğe güvenle bakan, evrensel değerlerle donatılmış, toplumsal değerlere duyarlı, kültür ve sanat bilinci gelişmiş bireyler olarak yetişmelerine katkıda bulunmak.

#### Yükseköğretimde Öğrenci Yaşamına İlişkin Diğer Hizmetler

2547 sayılı Yükseköğretim Kanunu ve diğer ilgili mevzuat çerçevesinde, Üniversitemiz öğrencilerine yönelik konferans, seminer, panel, kongre gibi bilimsel toplantılar aracılığı ile öğrencilerimizin güncel konularda bilgi ve görgülerini artırmaya yönelik faaliyetler düzenlemek.

FAALİYET MALİYETLERİ TABLOSU							
İdare Adı	NİĞDE ÖMER HALİDEMİR ÜNİVERSİTESİ						
Program Adı	YÜKSEKÖĞRETİM						
Alt Program Adı	ÖN LİSANS EĞİTİMİ, LİSANS EĞİTİMİ VE LİSANSÜSTÜ EĞİTİM						
Alt Program Hedefi	Mesleki yeterlilik sahibi ve gelişime açık mezunlar yetiştirilmesi						
Faaliyet Adı	Yükseköğretim Kurumları Bilgi ve Kültürel Kaynaklar ile Sportif Altyapının Geliştirilmesi Hizmetleri						
Açıklama	2547 sayılı kanun ve ilgili yönetmelikler uyarınca Eğitim-öğretim ve araştırmaların gerektirdiği bilgi ve belge ihtiyaçlarını karşılamak için; yurt içinden ve dışından kitap, tez, süreli yayın, elektronik yayın mikro-film, görsel-ışitsel materyaller vb. sağlamak, sağlanan belgeleri sistematik bir şekilde düzenleyerek araştırmacıların kullanımına hazır hale getirmek.						
EKONOMİK KOD	2022 Gerç.	2023 Bütçe	2023 Harcama (Haziran)	2023 YSHT	2024 Bütçe	2025 Tahmin	2026 Tahmin
Personel Giderleri	1.312.284	2.757.000	1.084.740		7.341.000	9.109.000	10.494.000
Sosyal Güvenlik Kurumuna Devlet Primi Giderleri	196.696	432.000	159.980		855.000	1.061.000	1.222.000
Mal ve Hizmet Alım Giderleri	40.794	88.000	37.192	133.000	158.000	193.000	219.000
Faiz Giderleri							
Cari Transferler							
Sermaye Giderleri	1.997.296	8.000.000	777.124		3.506.000	4.007.000	4.008.000
Sermaye Transferleri							
Borç Verme							
<b>BÜTÇE İÇİ TOPLAM KAYNAK</b>	<b>3.547.069</b>	<b>11.277.000</b>	<b>2.059.035</b>	<b>133.000</b>	<b>11.860.000</b>	<b>14.370.000</b>	<b>15.943.000</b>
Döner Sermaye							
Özel Hesap							
Diğer Bütçe Dışı Kaynak							
<b>BÜTÇE DIŞI TOPLAM KAYNAK</b>							
<b>FAALİYET MALİYETİ TOPLAMI</b>	<b>3.547.069</b>	<b>11.277.000</b>	<b>2.059.035</b>	<b>133.000</b>	<b>11.860.000</b>	<b>14.370.000</b>	<b>15.943.000</b>



FAALİYET MALİYETLERİ TABLOSU							
İdare Adı	NİĞDE ÖMER HALİDEMİR ÜNİVERSİTESİ						
Program Adı	YÜKSEKÖĞRETİM						
Alt Program Adı	ÖN LİSANS EĞİTİMİ, LİSANS EĞİTİMİ VE LİSANSÜSTÜ EĞİTİM						
Alt Program Hedefi	Mesleki yeterlilik sahibi ve gelişime açık mezunlar yetiştirilmesi						
Faaliyet Adı	Yükseköğretim Kurumları Birinci Öğretim						
Açıklama	2547 sayılı kanun ve ilgili yönetmelikler uyarınca Eğitim-öğretim ve araştırmaların gerektirdiği bilgi ve belge ihtiyaçlarını karşılamak için; yurt içinden ve dışından kitap, tez, süreli yayın, elektronik yayın mikro-film, görsel-ışitsel materyaller vb. sağlamak, sağlanan belgeleri sistematik bir şekilde düzenleyerek araştırmacıların kullanımına hazır hale getirmek.						
EKONOMİK KOD	2022 Gerç.	2023 Bütçe	2023 Harcama (Haziran)	2023 YSHT	2024 Bütçe	2025 Tahmin	2026 Tahmin
Personel Giderleri	269.329.239	411.031.000	228.843.278	637.803.000	1.024.094.000	1.273.321.000	1.466.258.000
Sosyal Güvenlik Kurumuna Devlet Primi Giderleri	40.159.372	59.233.000	34.089.185	85.662.000	122.951.000	153.052.000	176.189.000
Mal ve Hizmet Alım Giderleri	54.937.686	68.373.000	47.496.407	86.673.000	132.727.000	163.386.000	185.252.000
Faiz Giderleri							
Cari Transferler							
Sermaye Giderleri	14.211.008	32.202.000	2.739.052		96.500.000	119.097.000	135.569.000
Sermaye Transferleri							
Borç Verme							
<b>BÜTÇE İÇİ TOPLAM KAYNAK</b>	<b>378.637.305</b>	<b>570.839.000</b>	<b>313.167.921</b>	<b>810.138.000</b>	<b>1.376.272.000</b>	<b>1.708.856.000</b>	<b>1.963.268.000</b>

Döner Sermaye							
Özel Hesap							
Diğer Bütçe Dışı Kaynak							
<b>BÜTÇE DIŞI TOPLAM KAYNAK</b>							
<b>FAALİYET MALİYETİ TOPLAMI</b>	378.637.305	570.839.000	313.167.921	810.138.000	1.376.272.000	1.708.856.000	1.963.268.000

## FAALİYET MALİYETLERİ TABLOSU

İdare Adı	NİĞDE ÖMER HALİDEMİR ÜNİVERSİTESİ						
Program Adı	YÜKSEKÖĞRETİM						
Alt Program Adı	ÖN LİSANS EĞİTİMİ, LİSANS EĞİTİMİ VE LİSANSÜSTÜ EĞİTİM						
Alt Program Hedefi	Mesleki yeterlilik sahibi ve gelişime açık mezunlar yetiştirilmesi						
Faaliyet Adı	Yükseköğretim Kurumları İkinci Öğretim						
Açıklama	2547 sayılı kanun ve ilgili yönetmelikler uyarınca Eğitim-öğretim ve araştırmaların gerektirdiği bilgi ve belge ihtiyaçlarını karşılamak için; yurt içinden ve dışından kitap, tez, süreli yayın, elektronik yayın mikro-film, görsel-işitsel materyaller vb. sağlamak, sağlanan belgeleri sistematik bir şekilde düzenleyerek araştırmacıların kullanımına hazır hale getirmek.						

EKONOMİK KOD	2022 Gerç.	2023 Bütçe	2023 Harcama (Haziran)	2023 YSHT	2024 Bütçe	2025 Tahmin	2026 Tahmin
Personel Giderleri	2.108.647	2.737.000	836.459		2.711.000	3.332.000	3.775.000
Sosyal Güvenlik Kurumuna Devlet Primi Giderleri							
Mal ve Hizmet Alım Giderleri	913.905	1.173.000	90.966	1.311.000	1.162.000	1.428.000	1.618.000
Faiz Giderleri							
Cari Transferler							
Sermaye Giderleri							

Sermaye Transferleri							
Borç Verme							
<b>BÜTÇE İÇİ TOPLAM KAYNAK</b>	3.022.551	3.910.000	927.425	1.311.000	3.873.000	4.760.000	5.393.000
Döner Sermaye							
Özel Hesap							
Diğer Bütçe Dışı Kaynak							
<b>BÜTÇE DIŞI TOPLAM KAYNAK</b>							
<b>FAALİYET MALİYETİ TOPLAMI</b>	3.022.551	3.910.000	927.425	1.311.000	3.873.000	4.760.000	5.393.000

## FAALİYET MALİYETLERİ TABLOSU

İdare Adı	NİĞDE ÖMER HALİSDEMİR ÜNİVERSİTESİ						
Program Adı	YÜKSEKÖĞRETİM						
Alt Program Adı	ÖN LİSANS EĞİTİMİ, LİSANS EĞİTİMİ VE LİSANSÜSTÜ EĞİTİM						
Alt Program Hedefi	Mesleki yeterlilik sahibi ve gelişime açık mezunlar yetiştirilmesi						
Faaliyet Adı	Yükseköğretim Kurumları Uluslararası Ortak Eğitim ve Öğretim Programı						
Açıklama							
<b>EKONOMİK KOD</b>	<b>2022 Gerç.</b>	<b>2023 Bütçe</b>	<b>2023 Harcama (Haziran)</b>	<b>2023 YSHT</b>	<b>2024 Bütçe</b>	<b>2025 Tahmin</b>	<b>2026 Tahmin</b>
Personel Giderleri							
Sosyal Güvenlik Kurumuna Devlet Primi Giderleri							
Mal ve Hizmet Alım Giderleri							

Faiz Giderleri							
Cari Transferler							
Sermaye Giderleri							
Sermaye Transferleri							
Borç Verme							
<b>BÜTÇE İÇİ TOPLAM KAYNAK</b>							
Döner Sermaye							
Özel Hesap	6.007.984	6.346.650	5.242.707	6.346.650	7.200.000	8.500.000	9.900.000
Diğer Bütçe Dışı Kaynak							
<b>BÜTÇE DIŞI TOPLAM KAYNAK</b>	6.007.984	6.346.650	5.242.707	6.346.650	7.200.000	8.500.000	9.900.000
<b>FAALİYET MALİYETİ TOPLAMI</b>	6.007.984	6.346.650	5.242.707	6.346.650	7.200.000	8.500.000	9.900.000

## FAALİYET MALİYETLERİ TABLOSU

İdare Adı	NİĞDE ÖMER HALİSDEMİR ÜNİVERSİTESİ						
Program Adı	YÜKSEKÖĞRETİM						
Alt Program Adı	YÜKSEKÖĞRETİMDE ÖĞRENCİ YAŞAMI						
Alt Program Hedefi	Yükseköğretim öğrencilerine sunulan beslenme ve barınma hizmetlerinin kalitesinin artırılması; öğrencilerin kişisel ve sosyal gelişimi desteklenerek yaşam kalitesinin yükseltilmesi						
Faaliyet Adı	Yükseköğretimde Beslenme Hizmetleri						
Açıklama	2547 sayılı Yükseköğretim Kanunu ve diğer ilgili mevzuat çerçevesinde Üniversitemiz öğrencilerinin, öğrenci yemekhaneleri ve kafeteryalarından düzenli olarak yararlanmalarını sağlamak.						
EKONOMİK KOD	2022 Gerç.	2023 Bütçe	2023 Harcama (Haziran)	2023 YSHT	2024 Bütçe	2025 Tahmin	2026 Tahmin
Personel Giderleri							
Sosyal Güvenlik Kurumuna Devlet Primi Giderleri							

Mal ve Hizmet Alım Giderleri	6.997.088	6.233.000	2.388.626	12.300.000	19.327.000	23.797.000	26.981.000
Faiz Giderleri							
Cari Transferler							
Sermaye Giderleri							
Sermaye Transferleri							
Borç Verme							
<b>BÜTÇE İÇİ TOPLAM KAYNAK</b>	<b>6.997.088</b>	<b>6.233.000</b>	<b>2.388.626</b>	<b>12.300.000</b>	<b>19.327.000</b>	<b>23.797.000</b>	<b>26.981.000</b>
Döner Sermaye							
Özel Hesap							
Diğer Bütçe Dışı Kaynak							
<b>BÜTÇE DIŞI TOPLAM KAYNAK</b>							
<b>FAALİYET MALİYETİ TOPLAMI</b>	<b>6.997.088</b>	<b>6.233.000</b>	<b>2.388.626</b>	<b>12.300.000</b>	<b>19.327.000</b>	<b>23.797.000</b>	<b>26.981.000</b>

## FAALİYET MALİYETLERİ TABLOSU

İdare Adı	NİĞDE ÖMER HALİSDEMİR ÜNİVERSİTESİ
Program Adı	YÜKSEKÖĞRETİM
Alt Program Adı	YÜKSEKÖĞRETİMDE ÖĞRENCİ YAŞAMI
Alt Program Hedefi	Yükseköğretim öğrencilerine sunulan beslenme ve barınma hizmetlerinin kalitesinin artırılması; öğrencilerin kişisel ve sosyal gelişimi desteklenerek yaşam kalitesinin yükseltilmesi
Faaliyet Adı	Yükseköğretimde Kültür ve Spor Hizmetleri
Açıklama	2547 sayılı Yükseköğretim Kanunu ve diğer ilgili mevzuat çerçevesinde Üniversitemiz bünyesinde bulunan öğrenci kulüpleri ile öğrencilerimizin, geleceğe güvenle bakan, evrensel değerlerle donatılmış, toplumsal değerlere duyarlı, kültür ve sanat bilinci gelişmiş bireyler olarak yetişmelerine katkıda bulunmak.

EKONOMİK KOD	2022 Gerç.	2023 Bütçe	2023 Harcama (Haziran)	2023 YSHT	2024 Bütçe	2025 Tahmin	2026 Tahmin
Personel Giderleri							
Sosyal Güvenlik Kurumuna Devlet Primi Giderleri							
Mal ve Hizmet Alım Giderleri	1.054.069	2.376.000	564.570	2.990.000	4.319.000	5.316.000	6.027.000
Faiz Giderleri							
Cari Transferler			15.000				
Sermaye Giderleri							
Sermaye Transferleri							
Borç Verme							
<b>BÜTÇE İÇİ TOPLAM KAYNAK</b>	1.054.069	2.376.000	579.570	2.990.000	4.319.000	5.316.000	6.027.000
Döner Sermaye							
Özel Hesap							
Diğer Bütçe Dışı Kaynak							
<b>BÜTÇE DIŞI TOPLAM KAYNAK</b>							
<b>FAALİYET MALİYETİ TOPLAMI</b>	1.054.069	2.376.000	579.570	2.990.000	4.319.000	5.316.000	6.027.000

## FAALİYET MALİYETLERİ TABLOSU

İdare Adı	NİĞDE ÖMER HALİDEMİR ÜNİVERSİTESİ
Program Adı	YÜKSEKÖĞRETİM
Alt Program Adı	YÜKSEKÖĞRETİMDE ÖĞRENCİ YAŞAMI
Alt Program Hedefi	Yükseköğretim öğrencilerine sunulan beslenme ve barınma hizmetlerinin kalitesinin artırılması; öğrencilerin kişisel ve sosyal gelişimi desteklenerek yaşam kalitesinin yükseltilmesi

FAALİYET ADI	Yükseköğretimde Öğrenci Yaşamına İlişkin Diğer Hizmetler						
AÇIKLAMA	2547 sayılı Yükseköğretim Kanunu ve diğer ilgili mevzuat çerçevesinde, Üniversitemiz öğrencilerine yönelik konferans, seminer, panel, kongre gibi bilimsel toplantılar aracılığı ile öğrencilerimizin güncel konularda bilgi ve görgülerini artırmaya yönelik faaliyetler düzenlemek.						
EKONOMİK KOD	2022 Gerç.	2023 Bütçe	2023 Harcama (Haziran)	2023 YSHT	2024 Bütçe	2025 Tahmin	2026 Tahmin
Personel Giderleri	2.147.881	3.823.000	1.348.323	1.400.000	8.168.000	10.324.000	12.209.000
Sosyal Güvenlik Kurumuna Devlet Primi Giderleri	459.137	746.000	392.134		1.516.000	1.882.000	2.168.000
Mal ve Hizmet Alım Giderleri	855.033	1.048.000	161.667	1.207.000	1.908.000	2.349.000	2.664.000
Faiz Giderleri							
Cari Transferler							
Sermaye Giderleri							
Sermaye Transferleri							
Borç Verme							
<b>BÜTÇE İÇİ TOPLAM KAYNAK</b>	<b>3.462.052</b>	<b>5.617.000</b>	<b>1.902.124</b>	<b>2.607.000</b>	<b>11.592.000</b>	<b>14.555.000</b>	<b>17.041.000</b>
Döner Sermaye							
Özel Hesap							
Diğer Bütçe Dışı Kaynak							
<b>BÜTÇE DIŞI TOPLAM KAYNAK</b>							
<b>FAALİYET MALİYETİ TOPLAMI</b>	<b>3.462.052</b>	<b>5.617.000</b>	<b>1.902.124</b>	<b>2.607.000</b>	<b>11.592.000</b>	<b>14.555.000</b>	<b>17.041.000</b>

## D-İDARENİN TOPLAM KAYNAK İHTİYACI

FAALİYETLER DÜZEYİNDE NİĞDE ÖMER HALİDEMİR ÜNİVERSİTESİ PERFORMANS PROGRAMI  
MALİYETİ

PROGRAM SINIFLANDIRMASI	2024			2025			2026		
	BÜTÇE İÇİ	BÜTÇE DIŞI	TOPLAM	BÜTÇE İÇİ	BÜTÇE DIŞI	TOPLAM	BÜTÇE İÇİ	BÜTÇE DIŞI	TOPLAM
<b>ARAŞTIRMA, GELİŞTİRME VE YENİLİK</b>	<b>10.449.000</b>	<b>12.000.000</b>	<b>22.449.000</b>	<b>12.861.000</b>	<b>13.000.000</b>	<b>25.861.000</b>	<b>14.583.000</b>	<b>14.000.000</b>	<b>28.583.000</b>
<b>YÜKSEKÖĞRETİMDE BİLİMSEL ARAŞTIRMA VE GELİŞTİRME</b>	10.449.000	12.000.000	22.449.000	12.861.000	13.000.000	25.861.000	14.583.000	14.000.000	28.583.000
Yükseköğretim Kurumlarının Bilimsel Araştırma Projeleri	10.449.000	12.000.000	22.449.000	12.861.000	13.000.000	25.861.000	14.583.000	14.000.000	28.583.000
<b>HAYAT BOYU ÖĞRENME</b>	<b>0</b>	<b>800.000</b>	<b>800.000</b>	<b>0</b>	<b>900.000</b>	<b>900.000</b>	<b>0</b>	<b>1.000.000</b>	<b>1.000.000</b>
<b>YÜKSEKÖĞRETİM KURUMLARI SÜREKLİ EĞİTİM FAALİYETLERİ</b>	0	800.000	800.000	0	900.000	900.000	0	1.000.000	1.000.000
Toplum Hizmetine Sunulan Eğitim Programları, Kurs ve Seminerler	0	800.000	800.000	0	900.000	900.000	0	1.000.000	1.000.000
<b>TEDAVİ EDİCİ SAĞLIK</b>	<b>5.688.000</b>	<b>0</b>	<b>5.688.000</b>	<b>6.979.000</b>	<b>0</b>	<b>6.979.000</b>	<b>7.932.000</b>	<b>0</b>	<b>7.932.000</b>
<b>TEDAVİ HİZMETLERİ</b>	5.688.000	0	5.688.000	6.979.000	0	6.979.000	7.932.000	0	7.932.000
Ağız ve Diş Sağlığı Hizmetleri	1.143.000	0	1.143.000	1.407.000	0	1.407.000	1.596.000	0	1.596.000
Diş Hekimliği Hastanesi Tarafından Yapılacak Taban Ödeme	4.545.000	0	4.545.000	5.572.000	0	5.572.000	6.336.000	0	6.336.000
<b>YÜKSEKÖĞRETİM</b>	<b>1.427.243.000</b>	<b>7.200.000</b>	<b>1.434.443.000</b>	<b>1.771.654.000</b>	<b>8.500.000</b>	<b>1.780.154.000</b>	<b>2.034.653.000</b>	<b>9.900.000</b>	<b>2.044.553.000</b>
<b>ÖN LİSANS EĞİTİMİ, LİSANS EĞİTİMİ VE LİSANSÜSTÜ EĞİTİM</b>	1.392.005.000	7.200.000	1.399.205.000	1.727.986.000	8.500.000	1.736.486.000	1.984.604.000	9.900.000	1.994.504.000
Yükseköğretim Kurumları Bilgi ve Kültürel Kaynaklar ile Sportif Altyapının Geliştirilmesi Hizmetleri	11.860.000	0	11.860.000	14.370.000	0	14.370.000	15.943.000	0	15.943.000
Yükseköğretim Kurumları Birinci Öğretim	1.376.272.000	0	1.376.272.000	1.708.856.000	0	1.708.856.000	1.963.268.000	0	1.963.268.000
Yükseköğretim Kurumları İkinci Öğretim	3.873.000	0	3.873.000	4.760.000	0	4.760.000	5.393.000	0	5.393.000



Yükseköğretim Kurumları Uluslararası Ortak Eğitim ve Öğretim Programı	0	7.200.000	7.200.000	0	8.500.000	8.500.000	0	9.900.000	9.900.000
<b>YÜKSEKÖĞRETİMDE ÖĞRENCİ YAŞAMI</b>	35.238.000	0	35.238.000	43.668.000	0	43.668.000	50.049.000	0	50.049.000
Yükseköğretimde Beslenme Hizmetleri	19.327.000	0	19.327.000	23.797.000	0	23.797.000	26.981.000	0	26.981.000
Yükseköğretimde Kültür ve Spor Hizmetleri	4.319.000	0	4.319.000	5.316.000	0	5.316.000	6.027.000	0	6.027.000
Yükseköğretimde Öğrenci Yaşamına İlişkin Diğer Hizmetler	11.592.000	0	11.592.000	14.555.000	0	14.555.000	17.041.000	0	17.041.000
<b>YÖNETİM VE DESTEK PROGRAMI</b>	<b>321.673.000</b>	<b>0</b>	<b>321.673.000</b>	<b>398.728.000</b>	<b>0</b>	<b>398.728.000</b>	<b>458.288.000</b>	<b>0</b>	<b>458.288.000</b>
<b>TEFTİŞ, DENETİM VE DANIŞMANLIK HİZMETLERİ</b>	8.269.000	0	8.269.000	10.259.000	0	10.259.000	11.815.000	0	11.815.000
Hukuki Danışmanlık ve Muhakemat Hizmetleri	5.712.000	0	5.712.000	7.086.000	0	7.086.000	8.160.000	0	8.160.000
İç Denetim	2.557.000	0	2.557.000	3.173.000	0	3.173.000	3.655.000	0	3.655.000
<b>ÜST YÖNETİM, İDARİ VE MALİ HİZMETLER</b>	313.404.000	0	313.404.000	388.469.000	0	388.469.000	446.473.000	0	446.473.000
Bilgi Teknolojilerine Yönelik Faaliyetler	7.122.000	0	7.122.000	8.835.000	0	8.835.000	10.169.000	0	10.169.000
Diğer Destek Hizmetleri	26.962.000	0	26.962.000	33.457.000	0	33.457.000	38.541.000	0	38.541.000
Genel Destek Hizmetleri	48.979.000	0	48.979.000	60.722.000	0	60.722.000	69.828.000	0	69.828.000
İnşaat ve Yapı İşlerinin Yürütülmesi	33.213.000	0	33.213.000	41.203.000	0	41.203.000	47.437.000	0	47.437.000
İnsan Kaynakları Yönetimine İlişkin Faaliyetler	125.277.000	0	125.277.000	155.124.000	0	155.124.000	177.907.000	0	177.907.000
Özel Kalem Hizmetleri	27.631.000	0	27.631.000	34.285.000	0	34.285.000	39.486.000	0	39.486.000
Strateji Geliştirme ve Mali Hizmetler	12.025.000	0	12.025.000	14.922.000	0	14.922.000	17.189.000	0	17.189.000
Taşınmaz Mal Gelirleriyle Yürütülecek Hizmetler	3.001.000	0	3.001.000	3.692.000	0	3.692.000	4.187.000	0	4.187.000
Yükseköğretimde Öğrencilere Yönelik İdari Hizmetler	29.194.000	0	29.194.000	36.229.000	0	36.229.000	41.729.000	0	41.729.000
<b>GENEL TOPLAM</b>	<b>1.765.053.000</b>	<b>20.000.000</b>	<b>1.785.053.000</b>	<b>2.190.222.000</b>	<b>22.400.000</b>	<b>2.212.622.000</b>	<b>2.515.456.000</b>	<b>24.900.000</b>	<b>2.540.356.000</b>

EKONOMİK SINIFLANDIRMA DÜZEYİNDE NİĞDE ÖMER HALİSDEMİR ÜNİVERSİTESİ  
PERFORMANS PROGRAMI MALİYETİ

EKONOMİK KOD	2024			2025			2026		
	HİZMET PROGRAMLARI TOPLAM	YÖNETİM VE DESTEK PROGRAMI	TOPLAM	HİZMET PROGRAMLARI TOPLAM	YÖNETİM VE DESTEK PROGRAMI	TOPLAM	HİZMET PROGRAMLARI TOPLAM	YÖNETİM VE DESTEK PROGRAMI	TOPLAM
<i>Personel Giderleri</i>	1.042.314.000	247.336.000	1.289.650.000	1.296.086.000	306.928.000	1.603.014.000	1.492.736.000	353.585.000	1.846.321.000
<i>Sosyal Güvenlik Kurumuna Devlet Primi Giderleri</i>	125.322.000	27.607.000	152.929.000	155.995.000	34.258.000	190.253.000	179.579.000	39.463.000	219.042.000
<i>Mal ve Hizmet Alım Giderleri</i>	162.050.000	6.374.000	168.424.000	199.483.000	7.842.000	207.325.000	226.179.000	8.889.000	235.068.000
<i>Faiz Giderleri</i>			0			0			0
<i>Cari Transferler</i>	4.688.000	40.356.000	45.044.000	5.749.000	49.700.000	55.449.000	6.537.000	56.351.000	62.888.000
<i>Sermaye Giderleri</i>	109.006.000		109.006.000	134.181.000		134.181.000	152.137.000		152.137.000
<i>Sermaye Transferleri</i>			0			0			0
<i>Borç Verme</i>			0			0			0
<i>Yedek Ödenekler</i>			0			0			0
<b>BÜTÇE İÇİ TOPLAM KAYNAK</b>	<b>1.443.380.000</b>	<b>321.673.000</b>	<b>1.765.053.000</b>	<b>1.791.494.000</b>	<b>398.728.000</b>	<b>2.190.222.000</b>	<b>2.057.168.000</b>	<b>458.288.000</b>	<b>2.515.456.000</b>
<i>Döner Sermaye</i>	800.000		800.000	900.000		900.000	1.000.000		1.000.000
<i>Özel Hesap</i>	19.200.000		19.200.000	21.500.000		21.500.000	23.900.000		23.900.000
<i>Diğer Bütçe Dışı Kaynak</i>			0			0			0
<b>BÜTÇE DIŞI TOPLAM KAYNAK</b>	<b>20.000.000</b>	<b>0</b>	<b>20.000.000</b>	<b>22.400.000</b>	<b>0</b>	<b>22.400.000</b>	<b>24.900.000</b>	<b>0</b>	<b>24.900.000</b>
<b>GENEL TOPLAM</b>	<b>1.463.380.000</b>	<b>321.673.000</b>	<b>1.785.053.000</b>	<b>1.813.894.000</b>	<b>398.728.000</b>	<b>2.212.622.000</b>	<b>2.082.068.000</b>	<b>458.288.000</b>	<b>2.540.356.000</b>

## E- DİĞER HUSUSLAR

FAALİYETLERDEN SORUMLU HARCAMA BİRİMLERİ			
İdare Adı	NİĞDE ÖMER HALİDEMİR ÜNİVERSİTESİ		
Yıl	2024 (Cumhurbaşkanı Teklifi)		
PROGRAM	ALT PROGRAM	FAALİYET	SORUMLU HARCAMA BİRİMİ
<b>ARAŞTIRMA, GELİŞTİRME VE YENİLİK</b>	YÜKSEKÖĞRETİMDE BİLİMSEL ARAŞTIRMA VE GELİŞTİRME	Yükseköğretim Kurumlarının Bilimsel Araştırma Projeleri	ÖZEL KALEM (REKTÖRLÜK)
<b>TEDAVİ EDİCİ SAĞLIK</b>	TEDAVİ HİZMETLERİ	Ağız ve Diş Sağlığı Hizmetleri	İDARİ VE MALİ İŞLER DAİRE BAŞKANLIĞI, DIŞ HEKİMLİĞİ FAKÜLTESİ
		Diş Hekimliği Hastanesi Tarafından Yapılacak Taban Ödeme	DIŞ HEKİMLİĞİ FAKÜLTESİ
<b>YÜKSEKÖĞRETİM</b>	ÖN LİSANS EĞİTİMİ, LİSANS EĞİTİMİ VE LİSANSÜSTÜ EĞİTİM	Yükseköğretim Kurumları Bilgi ve Kültürel Kaynaklar ile Sportif Altyapının Geliştirilmesi Hizmetleri	KÜTÜPHANE VE DOKÜMANTASYON DAİRE BAŞKANLIĞI, YAPI İŞLERİ VE TEKNİK DAİRE BAŞKANLIĞI

		Yükseköğretim Kurumları Birinci Öğretim	ÖZEL KALEM (REKTÖRLÜK), İDARİ VE MALİ İŞLER DAİRE BAŞKANLIĞI, BİLGİ İŞLEM DAİRE BAŞKANLIĞI, YAPI İŞLERİ VE TEKNİK DAİRE BAŞKANLIĞI, SAĞLIK BİLİMLERİ ENSTİTÜSÜ, TIP FAKÜLTESİ, BOR SAĞLIK BİLİMLERİ FAKÜLTESİ, ZÜBEYDE HANIM SAĞLIK BİLİMLERİ FAKÜLTESİ, ZÜBEYDE HANIM SAĞLIK HİZMETLERİ MESLEK YÜKSEKOKULU, FEN BİLİMLERİ ENSTİTÜSÜ, FEN- EDEBİYAT FAKÜLTESİ, MİMARLIK FAKÜLTESİ, MÜHENDİSLİK FAKÜLTESİ, TARIM BİLİMLERİ VE TEKNOLOJİLERİ FAKÜLTESİ, NİĞDE TEKNİK BİLİMLER MESLEK YÜKSEKOKULU, BOR MESLEK YÜKSEKOKULU, HALİL-ZÖHRE ATAMAN MESLEK YÜKSEKOKULU, SOSYAL BİLİMLER ENSTİTÜSÜ, EĞİTİM BİLİMLERİ ENSTİTÜSÜ, EĞİTİM FAKÜLTESİ, İKTİSADİ VE İDARİ BİLİMLER FAKÜLTESİ, GÜZEL SANATLAR FAKÜLTESİ, İLETİŞİM FAKÜLTESİ, İSLAMİ İLİMLER FAKÜLTESİ, TÜRK MUSİKİSİ DEVLET KONSERVATUVARI, YABANCI DİLLER YÜKSEKOKULU, ULUKIŞLA MESLEK YÜKSEKOKULU, NİĞDE SOSYAL BİLİMLER MESLEK YÜKSEKOKULU, DIŞ HEKİMLİĞİ FAKÜLTESİ, SPOR BİLİMLERİ FAKÜLTESİ
		Yükseköğretim Kurumları İkinci Öğretim	İDARİ VE MALİ İŞLER DAİRE BAŞKANLIĞI, ZÜBEYDE HANIM SAĞLIK HİZMETLERİ MESLEK YÜKSEKOKULU, FEN- EDEBİYAT FAKÜLTESİ, MÜHENDİSLİK FAKÜLTESİ, NİĞDE TEKNİK BİLİMLER MESLEK YÜKSEKOKULU, BOR MESLEK YÜKSEKOKULU, İKTİSADİ VE İDARİ BİLİMLER FAKÜLTESİ, İSLAMİ İLİMLER FAKÜLTESİ, NİĞDE SOSYAL BİLİMLER MESLEK YÜKSEKOKULU, SPOR BİLİMLERİ FAKÜLTESİ
YÜKSEKÖĞRETİMDE ÖĞRENCİ YAŞAMI	Yükseköğretimde Beslenme Hizmetleri	SAĞLIK, KÜLTÜR VE SPOR DAİRE BAŞKANLIĞI	

		Yükseköğretimde Kültür ve Spor Hizmetleri	SAĞLIK, KÜLTÜR VE SPOR DAİRE BAŞKANLIĞI
		Yükseköğretimde Öğrenci Yaşamına İlişkin Diğer Hizmetler	SAĞLIK, KÜLTÜR VE SPOR DAİRE BAŞKANLIĞI
YÖNETİM VE DESTEK PROGRAMI	TEFTİŞ, DENETİM VE DANIŞMANLIK HİZMETLERİ	Hukuki Danışmanlık ve Muhakemat Hizmetleri	HUKUK MÜŞAVİRLİĞİ
		İç Denetim	ÖZEL KALEM (REKTÖRLÜK)
	ÜST YÖNETİM, İDARİ VE MALİ HİZMETLER	Bilgi Teknolojilerine Yönelik Faaliyetler	BİLGİ İŞLEM DAİRE BAŞKANLIĞI
		Diğer Destek Hizmetleri	İDARİ VE MALİ İŞLER DAİRE BAŞKANLIĞI
		Genel Destek Hizmetleri	ÖZEL KALEM (GENEL SEKRETERLİK), İDARİ VE MALİ İŞLER DAİRE BAŞKANLIĞI
		İnsan Kaynakları Yönetimine İlişkin Faaliyetler	PERSONEL DAİRE BAŞKANLIĞI
		İnşaat ve Yapı İşlerinin Yürütülmesi	YAPI İŞLERİ VE TEKNİK DAİRE BAŞKANLIĞI
		Özel Kalem Hizmetleri	ÖZEL KALEM (REKTÖRLÜK)
		Strateji Geliştirme ve Mali Hizmetler	STRATEJİ GELİŞTİRME DAİRE BAŞKANLIĞI
		Taşınmaz Mal Gelirleriyle Yürütülecek Hizmetler	İDARİ VE MALİ İŞLER DAİRE BAŞKANLIĞI
		Yükseköğretimde Öğrencilere Yönelik İdari Hizmetler	SAĞLIK, KÜLTÜR VE SPOR DAİRE BAŞKANLIĞI, ÖĞRENCİ İŞLERİ DAİRE BAŞKANLIĞI