

T.C
NİĞDE ÜNİVERSİTESİ

2006 YILI
İDARE FAALİYET RAPORU

İÇİNDEKİLER

İÇİNDEKİLER	1
ÜST YÖNETİCİ SUNUŞU	4
I- GENEL BİLGİLER	5
A- Misyon ve Vizyon	5
B- Yetki, Görev ve Sorumluluklar	5
C- İdareye İlişkin Bilgiler	7
1- Fiziksel Yapı	7
2- Örgüt Yapısı	8
3- Bilgi ve Teknolojik Kaynaklar	11
4- İnsan Kaynakları	12
5- Sunulan Hizmetler	18
6- Yönetim ve İç Kontrol Sistemi	31
D- Diğer Hususlar	32
II- AMAÇ ve HEDEFLER	32
A- İdarenin Amaç ve Hedefleri	32
B- Temel Politikalar ve Öncelikler	32
III- FAALİYETLERE İLİŞKİN BİLGİ VE DEĞERLENDİRMELER	34
A- Mali Bilgiler	34
1- Bütçe Uygulama Sonuçları	34
2- Temel Mali Tablolara İlişkin Açıklamalar	38
B- Performans Bilgileri	40
1- Faaliyet ve Proje Bilgileri	40
IV- KURUMSAL KABİLİYET ve KAPASİTENİN DEĞERLENDİRİLMESİ	49
A- Üstünlükler	49
B- Zayıflıklar	49
C- Değerlendirme	50
V- ÖNERİ VE TEDBİRLER	50
VI-EKLER	
Ek-1 Üst Yöneticinin İç Kontrol Güvence Beyanı	53
Ek-2 Mali Hizmetler Birim Yöneticisinin Beyanı	54

TABLO ve ŞEKİLLER

Tablo 1: Eğitim Alanları Derslikler	7
Tablo 2: Toplantı – Konferans Salonları	7
Tablo 3: Akademik Personel Hizmet Alanları	8
Tablo 4: İdari Personel Hizmet Alanları	8
Tablo 5: Bilgi ve Teknolojik Kaynaklar	11
Tablo 6: Akademik Personel Kadroları	12
Tablo 7: Diğer Üniversitelerde Görevlendirilen Akademik Personel	13
Tablo 8: Başka Üniversitelerden Üniversitemizde Görevlendirilen Akademik Personel	14
Tablo 9: Sözleşmeli Akademik Personel Sayısı	14
Tablo 10: Akademik Personelin Yaş Aralıklarına Göre Dağılımı	14
Tablo 11: İdari Personel Kadroları	15
Tablo 12: İdari Personelin Eğitim Durumu	16
Tablo 13: İdari Personelin Hizmet Süresi	16
Tablo 14: İdari Personelin Yaş Aralıklarına Göre Dağılımı	17
Tablo 15: Geçici İşçilerin Vizeleri	18
Tablo 16: Öğrenci Sayıları	18
Tablo 17: Öğrenci Kontenjanları ve Doluluk Oranı	19
Tablo 18: Enstitülerdeki Öğrencilerin Yüksek Lisans ve Doktora Programlarına Dağılımı	20
Tablo 19: Sağlık Hizmetleri	21
Tablo 20: 2006 yılı içerisinde İdari ve Mali İşler Daire Başkanlığınca yapılan ihaleler	30
Tablo 21: Socrates/Erasmus Programı Çerçevesinde Giden ve Gelen Öğretim Elemanları ve Öğrenciler.	31
Tablo 22: Bütçe Giderleri	34
Tablo 23: Bütçe Gelirleri	36
Tablo 24: Gelirlerin Dağılımı	38
Tablo 25: Giderlerin Tertiplere Göre Dağılımı	39
Tablo 26: Faaliyetler	40
Tablo 27: Yayın Türleri	40
Tablo 28: İkili Anlaşmalar	40
Tablo 29: Bilimsel Projeler	41
Tablo 30: 2006 Yılı Devam Eden Bilimsel Araştırma Proje Bilgileri	41
Tablo 31: Devlet Planlama Teşkilatı (DPT) Müsteşarlığınca Desteklenen 2006 Yılı Devam Eden Projeler	43
Tablo 32: TÜBİTAK (Türkiye Bilimsel Ve Teknolojik Araştırma Kurumu) Tarafından Desteklenen 2005–2006 Yılı Devam Eden Projeler	44
Tablo 33: 2006 Yılında Biten Bilimsel Araştırma Projeleri	46
Tablo 34: 2006 Yılında Biten DPT Projeleri	48
Şekil 1: İdare Teşkilat Şeması	10

GRAFİKLER

Grafik 1: Akademik Personel ve Unvanları	12
Grafik 2: Akademik Personelin Yaş Aralıklarına Göre Dağılımı	15
Grafik 3: İdari Personel Kadrolarının Doluluk Oranları	15
Grafik 4: İdari Personelin Eğitim Durumu	16
Grafik 5: İdari Personelin Hizmet Süresi	17
Grafik 6: İdari Personelin Yaş Aralıklarına Göre dağılımı	17
Grafik 7: Öğrenci Sayıları	19
Grafik 8: Cinsiyetlere Göre Öğrencilerin Dağılımı	19
Grafik 9: Gider Gerçekleşmeleri	35
Grafik 10: Gelir Gerçekleşmeleri	37

SUNUŞ

Kalkınma planları ve programlarında yer alan politika ve hedefler doğrultusunda kamu kaynaklarının etkili ekonomik ve verimli bir şekilde elde edilmesi ve kullanılmasını, hesap verebilirliği ve mali saydamlığı sağlamak üzere, kamu mali yönetiminin yapısını ve işleyişini, kamu bütçelerinin hazırlanmasını, uygulanmasını, tüm mali işlemlerin muhasebeleştirilmesini, raporlanmasını ve mali kontrolü düzenlemeyi amaçlayan 5018 sayılı Kamu Mali Yönetimi Ve Kontrol Kanunu 01/01/2006 tarihinde yürürlüğe girmiştir.



5018 sayılı yasa tüm kamu idarelerinin mali yönetiminde köklü değişiklikleri beraberinde getirmiştir. Kanununun 7. maddesinde “Her türlü kamu kaynağının elde edilmesi ve kullanılmasında denetimin sağlanması amacıyla kamuoyu zamanında bilgilendirilir.” denmektedir. Bu madde metninde görüleceği üzere; kamu idarelerinin tüm mali işlemlerinde saydamlık ilkesi esas alınmıştır. Bu ilke doğrultusunda bütçe hazırlıklarının, uygulamalarının ve raporlamasının ve bununla ilgili kayıtların kamuoyuna açıklanması ve doğruluğunun yetkili kurumlarca tasdik edilmesi sağlanmıştır.

5018 sayılı yasanın 41’inci maddesi; kamu idarelerinin her yıl hesap verme sorumluluğu çerçevesinde, idarenin faaliyet sonuçlarını gösteren idare faaliyet raporunu hazırlayarak kamuoyuna açıklamalarını düzenlemiştir. Faaliyet raporları; kamu idarelerinin önceden belirledikleri hedefler doğrultusunda gerçekleştirdikleri bir mali yılın faaliyet sonuçları hakkında, hesap verme sorumluluğu ile mali saydamlık doğrultusunda, yetkili kurumlar ile kamuoyunun bilgilendirilmesi amacıyla hazırlanmaktadır.

Gelişimini hızla tamamlamayı hedefleyen Üniversitemizin tüm akademik ve idari personeli, bütçe kaynaklarını ekonomik ve verimli kullanarak evrensel eğitim ve öğretim ilkeleri doğrultusunda bilimsel araştırmaya önem vererek ülkemizin ihtiyaç duyduğu insan gücünü yetiştirmek için 2006 yılı faaliyet döneminde de çalışmalarını sürdürmüşlerdir.

Üniversitemizin 2006 yılı faaliyetlerinde emeği geçen tüm çalışma arkadaşlarıma teşekkür eder, başarılar dilerim.

Prof. Dr. Hamza UYGUN
REKTÖR

I- GENEL BİLGİLER

A. Misyon ve Vizyon

Misyon

Niğde Üniversitesi, bilim, sanat, spor alanlarında araştıran, sorgulayan, katılımcı, dinamik ve kültürel değerlerine sahip çıkan, evrensel düşünebilen, bireyler yetiştirmeyi; bilim ve teknolojinin gelişmesini sağlayarak, insanlığa hizmet etmeyi; ülkenin ve bölgenin kalkınmasına katkıda bulunmayı; kendisine görev edinmiştir.

Vizyon

Bilim, teknoloji, sanat ve spor alanlarında Uluslararası rekabet gücüne sahip, öncü bir üniversite olmaktır.

B. Yetki, Görev ve Sorumluluklar

Anayasası'nın 130. maddesinde “Çağdaş eğitim-öğretim esaslarına dayanan bir düzen içinde milletin ve ülkenin ihtiyaçlarına uygun insan gücü yetiştirmek amacı ile; ortaöğretime dayalı çeşitli düzeylerde eğitim-öğretim, bilimsel araştırma, yayın ve danışmanlık yapmak, ülkeye ve insanlığa hizmet etmek üzere çeşitli birimlerden oluşan kamu tüzelkişiliğine ve bilimsel özerkliğe sahip üniversiteler Devlet tarafından kanunla kurulur.....” denilerek yükseköğretim bir kamu hizmeti olarak kabul edilmektedir.

Yükseköğretimle ilgili amaç ve ilkeleri belirlemek ve bütün yükseköğretim kurumlarının ve üst kuruluşlarının teşkilatlanma, işleyiş, görev, yetki ve sorumlulukları ile eğitim-öğretim, araştırma, yayım, öğretim elemanları, öğrenciler ve diğer personel ile ilgili esasları bir bütünlük içinde düzenlemek amacıyla 2547 sayılı Yükseköğretim Kanunu kabul edilmiştir. Bu kanuna göre üniversite “Bilimsel özerkliğe ve kamu tüzelkişiliğine sahip yüksek düzeyde eğitim - öğretim, bilimsel araştırma, yayın ve danışmanlık yapan; fakülte, enstitü, yüksekokul ve benzeri kuruluş ve birimlerden oluşan bir yükseköğretim kurumudur.” şeklinde tarif edilmektedir.

Niğde Üniversitesi 2547 sayılı kanunun 4. maddesinde belirtilen amaçlar ve 5. maddesinde sayılan ilkeler doğrultusunda faaliyette bulunmak üzere; Yükseköğretim Kurumları Teşkilatı Hakkında 41 sayılı Kanun Hükmünde Kararnamenin Değiştirilerek kabulüne dair 2809 sayılı kanun ile 78 ve 190 sayılı Kanun Hükmünde Kararnamelerde değişiklik yapılması hakkında, 03/07/1992 tarih ve 3837 sayılı Kanunun Ek 22. maddesine göre kurulmuştur.

2547 sayılı kanununun 12. maddesinde belirtilen Üniversitemizin görevleri;

- a) Çağdaş uygarlık ve eğitim - öğretim esaslarına dayanan bir düzen içinde, toplumun ihtiyaçları ve kalkınma planları ilke ve hedeflerine uygun ve ortaöğretime dayalı çeşitli düzeylerde eğitim - öğretim, bilimsel araştırma, yayım ve danışmanlık yapmak,
- b) Kendi ihtisas gücü ve maddi kaynaklarını rasyonel, verimli ve ekonomik şekilde kullanarak, milli eğitim politikası ve kalkınma planları ilke ve hedefleri ile Yükseköğretim Kurulu tarafından yapılan plan ve programlar doğrultusunda, ülkenin ihtiyacı olan dallarda ve sayıda insan gücü yetiştirmek,
- c) Türk toplumunun yaşam düzeyini yükseltici ve kamuoyunu aydınlatıcı bilim verilerini söz, yazı ve diğer araçlarla yaymak,
- d) Örgün, yaygın, sürekli ve açık eğitim yoluyla toplumun özellikle sanayileşme ve tarımda modernleşme alanlarında eğitilmesini sağlamak,
- e) Ülkenin bilimsel, kültürel, sosyal ve ekonomik yönlerden ilerlemesini ve gelişmesini ilgilendiren sorunlarını, diğer kuruluşlarla işbirliği yaparak, kamu kuruluşlarına önerilerde bulunmak suretiyle öğretim ve araştırma konusu yapmak, sonuçlarını toplumun yararına sunmak ve kamu kuruluşlarınca istenecek inceleme ve araştırmaları sonuçlandırarak düşüncelerini ve önerilerini bildirmek,
- f) Eğitim - öğretim ve seferberliği içinde, örgün, yaygın, sürekli ve açık eğitim hizmetini üstlenen kurumlara katkıda bulunacak önlemleri almak,
- g) Yörelerindeki tarım ve sanayinin gelişmesine ve ihtiyaçlarına uygun meslek elemanlarının yetişmesine ve bilgilerinin gelişmesine katkıda bulunmak, sanayi, tarım ve sağlık hizmetleri ile diğer hizmetlerde modernleşmeyi, üretimde artışı sağlayacak çalışma ve programlar yapmak, uygulamak ve yapılanlara katılmak, bununla ilgili kurumlarla işbirliği yapmak ve çevre sorunlarına çözüm getirici önerilerde bulunmak,
- h) Eğitim teknolojisini üretmek, geliştirmek, kullanmak, yaygınlaştırmak,
- i) Yükseköğretimin uygulamalı yapılmasına ait eğitim - öğretim esaslarını geliştirmek, döner sermaye işletmelerini kurmak, verimli çalıştırmak ve bu faaliyetlerin geliştirilmesine ilişkin gerekli düzenlemeleri yapmaktır.

C. İDAREYE İLİŞKİN BİLGİLER

1- Fiziksel Yapı

1.1- Eğitim Alanları Derslikler

Tablo 1: Eğitim Alanları Derslikler

Eğitim Alanı	Kapasitesi 0–50 Kişi	Kapasitesi 51–75 Kişi	Kapasitesi 76 ve üzeri
Derslik	--	188	--
Bilgisayar Lab.	11	--	--
Diğer Lab.	--	67	--
Toplam	11	255	--

1.2- Sosyal Alanlar

1.2.1.Kantinler ve Kafeteryalar

Kantin Sayısı: 9 Adet

Kantin Alanı: 2027 m²

Kafeterya Sayısı: 1 Adet

Kafeterya Alanı: 6.800 m²

1.2.2.Yemekhaneler

Yemekhane Sayısı: 11 Adet

1.2.3.Lojmanlar

Lojman Sayısı: 25 Adet

Lojman Brüt Alanı: 3714 m²

Dolu Lojman Sayısı: 15 Adet

Boş Lojman Sayısı: 10 Adet

1.2.4.Spor Tesisleri

Kapalı Spor Tesisleri Sayısı: 4 Adet

Kapalı Spor Tesisleri Alanı: 9.182 m²

Açık Spor Tesisleri Sayısı: 1 Adet

Açık Spor Tesisleri Alanı: 1500 m²

1.2.5.Toplantı – Konferans Salonları

Tablo 2: Toplantı – Konferans Salonları

	Kapasitesi (Kişi)					
	0–50	51–75	76–100	101–150	151–250	251–Üzeri
Toplantı Salonu	2	2	--	1	--	--
Konferans Salonu	--	--	--	--	--	1
Toplam	2	2	--	1	--	1

1.2.6.Sinema Salonu

Sinema Salonu Sayısı: 2 Adet
Sinema Salonu Kapasitesi: 120 Kişi

1.2.7.Öğrenci Kulüpleri

Öğrenci Kulüpleri Sayısı: 15 Adet
Öğrenci Kulüpleri Alanı: 64,60 m²

1.3- Hizmet Alanları

1.3.1. Akademik Personel Hizmet Alanları

Tablo 3: Akademik Personel Hizmet Alanları

	Sayısı (Adet)	Alanı (m ²)
Çalışma Odası	403	8134
Toplam	403	8134

1.3.2. İdari Personel Hizmet Alanları

Tablo 4: İdari Personel Hizmet Alanları

	Sayısı (Adet)	Alanı (m ²)
Çalışma Odası ve Servis	167	4601
Toplam	167	4601

1.4- Ambar Alanları

Ambar Sayısı: 38 Adet
Ambar Alanı: 1605 m²

1.5- Arşiv Alanları

Arşiv Sayısı: 8 Adet
Arşiv Alanı: 165 m²

1.6- Atölyeler

Atölye Sayısı: 5 Adet
Atölye Alanı: 1755 m²

2- Örgüt Yapısı

Akademik Birimler

Fakülteler

- Eğitim Fakültesi
- Fen-Edebiyat Fakültesi
- Mühendislik-Mimarlık Fakültesi
- İktisadi ve İdari Bilimler Fakültesi

Enstitüler

- Fen Bilimler Enstitüsü
- Sosyal Bilimler Enstitüsü

Yüksekokullar

- Beden Eğitimi ve Spor Yüksekokulu

- Niğde Zübeyde Hanım Sağlık Yüksekokulu
Meslek Yüksekokulları
- Niğde Meslek Yüksekokulu
- Bor Meslek Yüksekokulu
- Zübeyde Hanım Sağlık Hizmetleri Meslek Yüksekokulu
- Ulukışla Meslek Yüksekokulu
- Bor Halil Zöhre Ataman Meslek Yüksekokulu

İdari Birimler

- Genel Sekreterlik
- Özel Kalem
- Daire Başkanlıkları**
- Bilgi İşlem Daire Başkanlığı
- İdari ve Mali İşler Daire Başkanlığı
- Kütüphane ve Dokümantasyon Daire Başkanlığı
- Öğrenci İşleri Daire Başkanlığı
- Personel Daire Başkanlığı
- Sağlık Kültür ve Spor Daire Başkanlığı
- Yapı İşleri ve Teknik Daire Başkanlığı
- Strateji Geliştirme Daire Başkanlığı

Bağlı Birimler

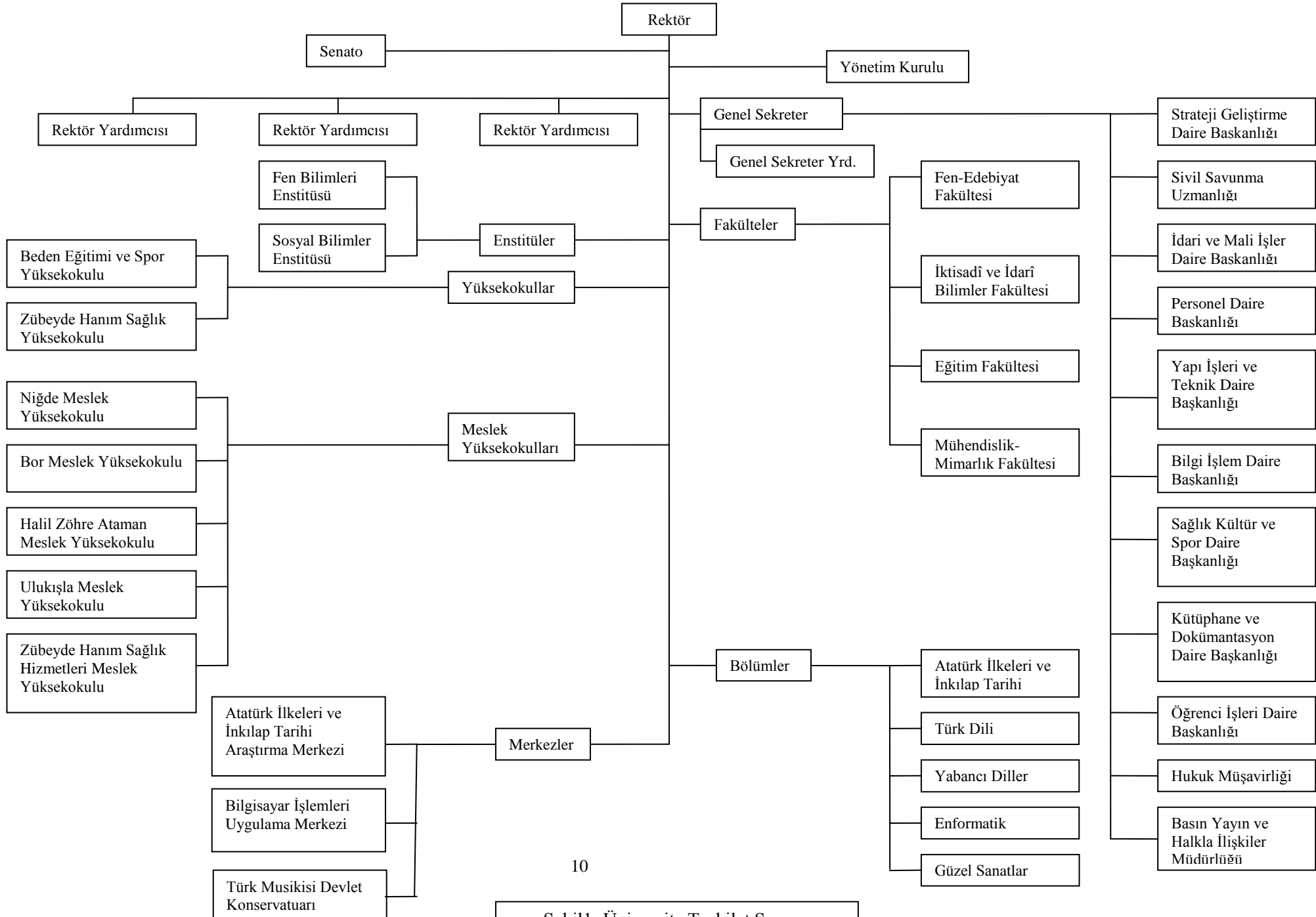
- Sivil Savunma Uzmanlığı
- Döner Sermaye İşletmesi Müdürlüğü
- Hukuk Müşavirliği
- Bilimsel Araştırma Projeleri Birimi
- Basın Yayın ve Halkla İlişkiler Müdürlüğü

Bölümler

- Güzel Sanatlar
- Enformatik
- Türk Dili
- Atatürk İlkeleri ve İnkılâp Tarihi
- Yabancı Diller

Merkezler

- Atatürk İlkeleri ve İnkılâp Tarihi Araştırma Merkezi
- Türk Musikisi Devlet Konservatuvarı
- Bilgisayar İşlemleri Uygulama Merkezi



3- Bilgi ve Teknolojik Kaynaklar

3.1- Yazılımlar

Windows 2003, Office 2003, maaş otomasyonu, öğrenci işleri otomasyonu, Yordam kütüphane otomasyonu, ayniyat programı ve Granta kapı kontrol sistemi.

3.2- Bilgisayarlar

Masa üstü bilgisayar Sayısı: 1705 Adet
Taşınabilir bilgisayar Sayısı: 16 Adet

3.3- Kütüphane Kaynakları

Kitap Sayısı: 23.155 Adet
Basılı Periyodik Yayın Sayısı: 496 Adet
Elektronik Yayın Sayısı: 22.564 Adet

3.4- Diğer Bilgi ve Teknolojik Kaynaklar

Tablo 5: Bilgi ve Teknolojik Kaynaklar

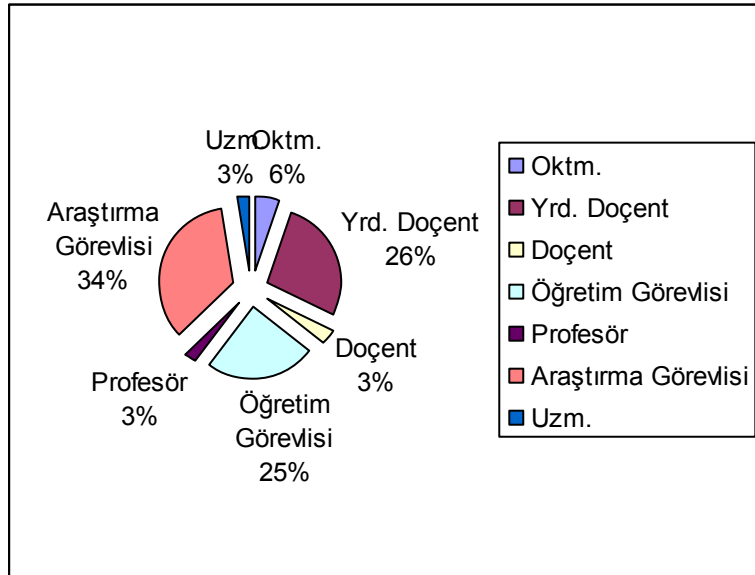
Cinsi	İdari Amaçlı (Adet)	Eğitim Amaçlı (Adet)	Araştırma Amaçlı (Adet)
Projeksiyon	--	47	--
Slayt makinesi	--	2	--
Tepegöz	--	54	--
Episkop	--	6	--
Barkot Okuyucu	--	--	2
Baskı makinesi	--	4	--
Fotokopi makinesi	6	11	1
Faks	23	--	--
Fotoğraf makinesi	4	--	2
Kameralar	10	3	7
Televizyonlar	6	32	4
Tarayıcılar	11	6	--
Müzik Setleri	--	5	--
Mikroskoplar	--	--	133
DVDler	--	--	883

4- İnsan Kaynakları

4.1- Akademik Personel

Tablo 6: Akademik Personel Kadroları

Akademik Personel					
	Kadroların Doluluk Oranına Göre			Kadroların İstihdam Şekline Göre	
	Dolu	Boş	Toplam	Tam Zamanlı	Yarı Zamanlı
Profesör	15	42	57	15	--
Doçent	18	129	147	18	--
Yrd. Doçent	148	131	279	148	--
Öğretim Görevlisi	137	165	302	137	--
Okutman	32	40	72	32	--
Araştırma Görevlisi	195	231	426	195	--
Uzman	14	63	77	14	--
TOPLAM	559	801	1360	559	--



Grafik 1: Akademik Personel ve Ünvanları

4.2- Diğer Üniversitelerde Görevlendirilen Akademik Personel

Tablo 7: Diğer Üniversitelerde Görevlendirilen Akademik Personel

Diğer Üniversitelerde Görevlendirilen Akademik Personel			
Unvan	Sayısı	Bağlı Olduğu Fakülte/ Yüksekokul	Görevlendirildiği Üniversite
Profesör	1	Fen-Edebiyat Fakültesi / Matematik Bölümü	Gaziantep Üniversitesi
Yrd. Doçent	1	Fen-Edebiyat Fakültesi / Biyoloji Bölümü	Selçuk Üniversitesi
Araştırma Görevlisi	4	Beden Eğitimi ve Spor Yüksekokulu	Gazi Üniversitesi
Araştırma Görevlisi	1	Beden Eğitimi ve Spor Yüksekokulu	Ortadoğu Teknik Üniversitesi
Araştırma Görevlisi	1	Mühendislik-Mimarlık Fakültesi/Çevre Müh.	Ortadoğu Teknik Üniversitesi
Araştırma Görevlisi	1	Mühendislik-Mimarlık Fakültesi/Elk.Elkr. Müh.	Gebze İleri teknoloji Enstitüsü
Araştırma Görevlisi	1	Mühendislik-Mimarlık Fakültesi/ Elk.Elkr. Müh.	İstanbul Teknik Üniversitesi
Araştırma Görevlisi	1	Mühendislik-Mimarlık Fakültesi/İnşaat Müh.	Erciyes Üniversitesi
Araştırma Görevlisi	1	Mühendislik-Mimarlık Fakültesi/İnşaat Müh.	Gaziantep Üniversitesi
Araştırma Görevlisi	1	Mühendislik-Mimarlık Fakültesi/İnşaat Müh.	İstanbul Teknik Üniversitesi
Araştırma Görevlisi	2	Mühendislik-Mimarlık Fakültesi/İnşaat Müh.	Ortadoğu Teknik Üniversitesi
Araştırma Görevlisi	1	Mühendislik-Mimarlık Fakültesi/İnşaat Müh.	Osman Gazi Üniversitesi
Araştırma Görevlisi	2	Mühendislik-Mimarlık Fakültesi/Jeoloji Müh.	Ankara Üniversitesi
Araştırma Görevlisi	1	Mühendislik-Mimarlık Fakültesi/Jeoloji Müh.	Çukurova Üniversitesi
Araştırma Görevlisi	2	Mühendislik-Mimarlık Fakültesi/Jeoloji Müh.	İstanbul Teknik Üniversitesi
Araştırma Görevlisi	1	Mühendislik-Mimarlık Fakültesi/Jeoloji Müh.	İstanbul Üniversitesi
Araştırma Görevlisi	1	Mühendislik-Mimarlık Fakültesi/Maden Müh.	Süleyman Demirel Üniversitesi
Araştırma Görevlisi	2	Mühendislik-Mimarlık Fakültesi/Maden Müh.	İstanbul Teknik Üniversitesi
Araştırma Görevlisi	1	Mühendislik-Mimarlık Fakültesi/Maden Müh.	Karadeniz Teknik Üniversitesi
Araştırma Görevlisi	1	Mühendislik-Mimarlık Fakültesi/Maden Müh.	Uludağ Üniversitesi
Araştırma Görevlisi	2	Mühendislik-Mimarlık Fakültesi/Maden Müh.	Yıldız Teknik Üniversitesi
Araştırma Görevlisi	1	Mühendislik-Mimarlık Fakültesi/Mimarlık	İstanbul Teknik Üniversitesi
Araştırma Görevlisi	1	Mühendislik-Mimarlık Fakültesi/Mimarlık	Mimar Sinan Üniversitesi

Unvan	Sayısı	Bağlı Olduğu Fakülte/ Yüksekokul	Görevlendirildiği Üniversite
Araştırma Görevlisi	1	Zübeyde Hanım Sağlık Yüksekokulu/Ebelik	Ege Üniversitesi
Araştırma Görevlisi	1	Zübeyde Hanım Sağlık Yüksekokulu/Ebelik	9 Eylül Üniversitesi
Araştırma Görevlisi	2	Zübeyde Hanım Sağlık Yüksekokulu/Hemşirelik	Hacettepe Üniversitesi
Araştırma Görevlisi	1	Zübeyde Hanım Sağlık Yüksekokulu/Hemşirelik	Ege Üniversitesi
Araştırma Görevlisi	1	Zübeyde Hanım Sağlık Yüksekokulu/Hemşirelik	Atatürk Üniversitesi
Toplam	37		

4.3- Başka Üniversitelerden Üniversitemizde Görevlendirilen Akademik Personel

Tablo 8: Başka Üniversitelerden Üniversitemizde Görevlendirilen Akademik Personel

Başka Üniversitelerden Üniversitemizde Görevlendirilen Akademik Personel			
Unvan	Sayısı	Çalıştığı Fakülte/Yüksekokul- Bölüm	Geldiği Üniversite
Yrd. Doçent	1	Ulukışla MYO- Teknik Programlar	Zonguldak Karaelmas Üniversitesi
Toplam	1		

4.4- Sözleşmeli Akademik Personel

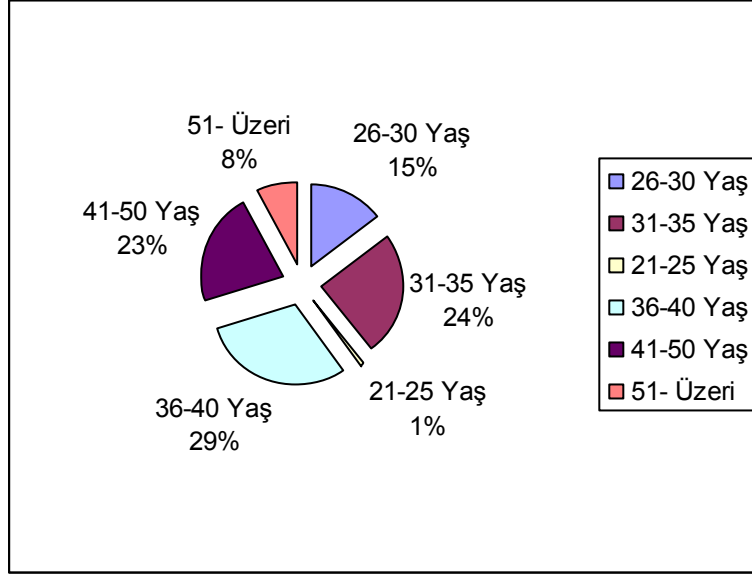
Tablo 9: Sözleşmeli Akademik Personel Sayısı

Sözleşmeli Akademik Personel Sayısı	
Profesör	2
Toplam	2

4.5- Akademik Personelin Yaş İtibariyle Dağılımı

Tablo 10: Akademik Personelin Yaş Aralıklarına Göre Dağılımı

Akademik Personelin Yaş İtibariyle Dağılımı						
	21-25 Yaş	26-30 Yaş	31-35 Yaş	36-40 Yaş	41-50 Yaş	51- Üzeri
Kişi Sayısı	5	84	135	165	127	43
Yüzde	%1	%15	%24	%29	%23	%8

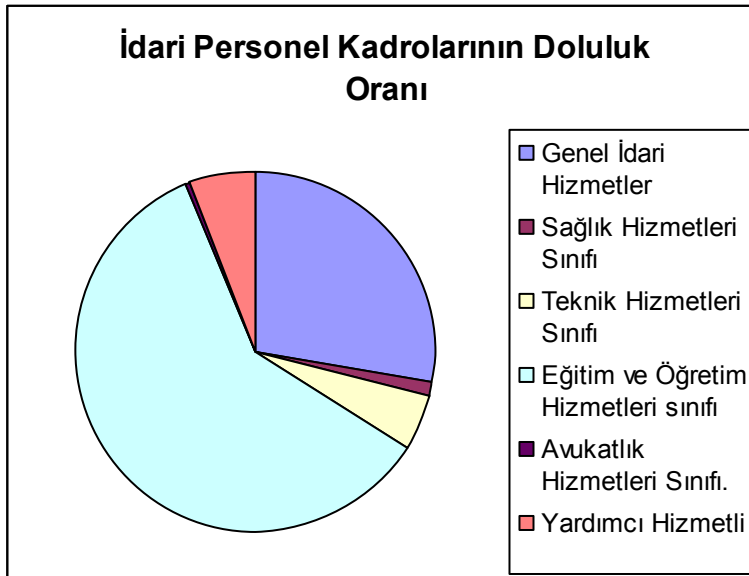


Grafik 2: Akademik Personelin Yaş Aralıklarına Göre Dağılımı

4.6- İdari Personel

Tablo 11: İdari Personel Kadroları

İdari Personel (Kadroların Doluluk Oranına Göre)			
	Dolu	Boş	Toplam
Genel İdari Hizmetler	258	178	436
Sağlık Hizmetleri Sınıfı	12	23	35
Teknik Hizmetleri Sınıfı	46	18	64
Avukatlık Hizmetleri Sınıfı.	3	--	3
Yardımcı Hizmetler Sınıfı	54	47	101
Toplam	373	266	639

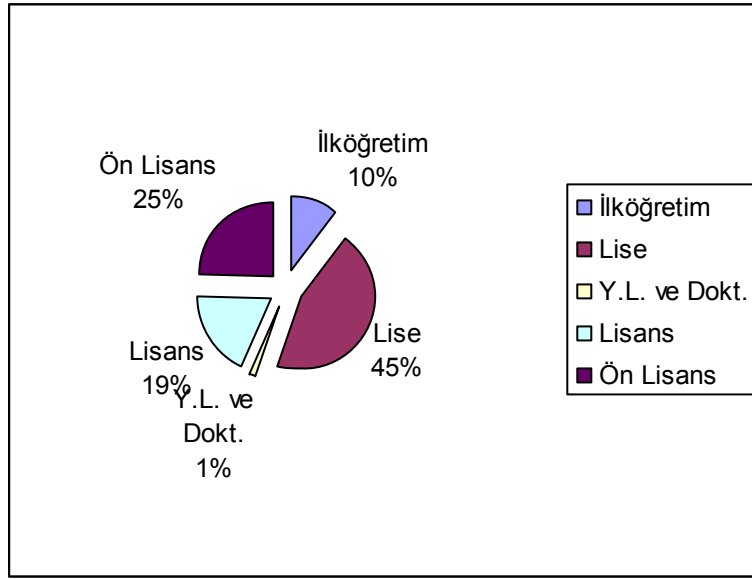


Grafik 3: İdari Personel Kadrolarının Doluluk Oranları

4.7- İdari Personelin Eğitim Durumu

Tablo 12: İdari Personelin Eğitim Durumu

İdari Personelin Eğitim Durumu					
	İlköğretim	Lise	Ön Lisans	Lisans	Y.L. ve Dokt.
Kişi Sayısı	39	165	92	72	5
Yüzde	%11	%44	%25	%19	%1

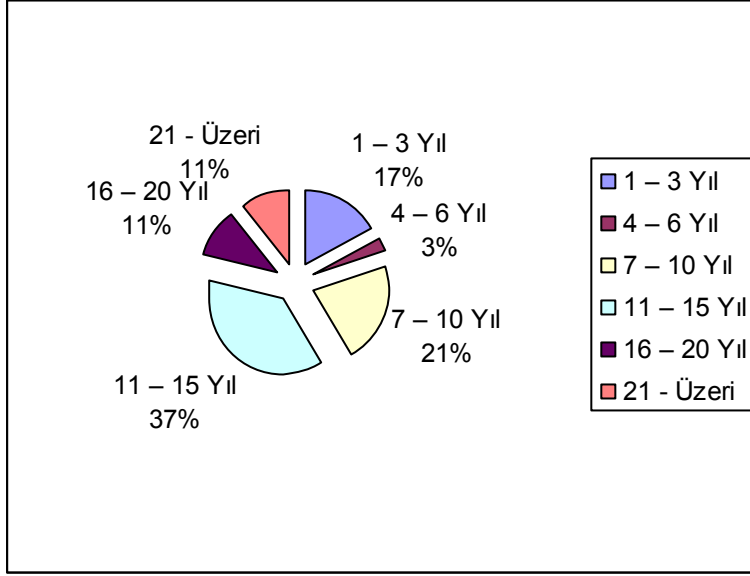


Garfik4: İdari Personelin Eğitim Durumu

4.8- İdari Personelin Hizmet Süreleri

Toblo13: İdari Personelin Hizmet Süresi

İdari Personelin Hizmet Süresi						
	1 – 3 Yıl	4 – 6 Yıl	7 – 10 Yıl	11 – 15 Yıl	16 – 20 Yıl	21 - Üzeri
Kişi Sayısı	64	12	78	138	41	40
Yüzde	%17	%3	%21	%37	%11	%11

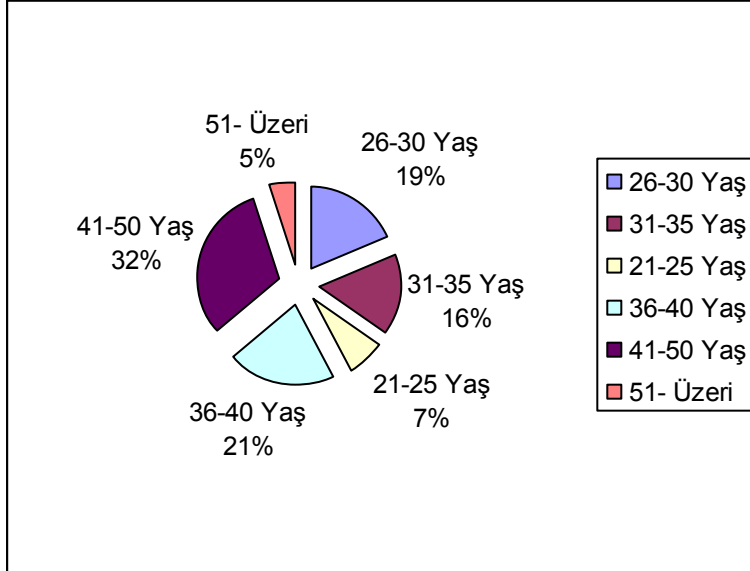


Grafik 5: İdari Personelin Hizmet Süresi

4.9- İdari Personelin Yaş İtibariyle Dağılımı

Tablo 14: İdari Personelin Yaş Aralıklarına Göre Dağılımı

İdari Personelin Yaş İtibariyle Dağılımı						
	21-25 Yaş	26-30 Yaş	31-35 Yaş	36-40 Yaş	41-50 Yaş	51- Üzeri
Kişi Sayısı	27	72	58	80	118	18
Yüzde	%7	%19	%16	%21	%32	%5



Grafik 6: İdari Personelin Yaş Aralıklarına Göre dağılımı

4.10- İşçiler

Tablo 15: Geçici İşçilerin Vizeleri

İşçiler (Çalıştıkları Pozisyonlara Göre)			
	Dolu	Boş	Toplam
Vizeli Geçici İşçiler (adam/ay)	398	12	410
Toplam	398	12	410

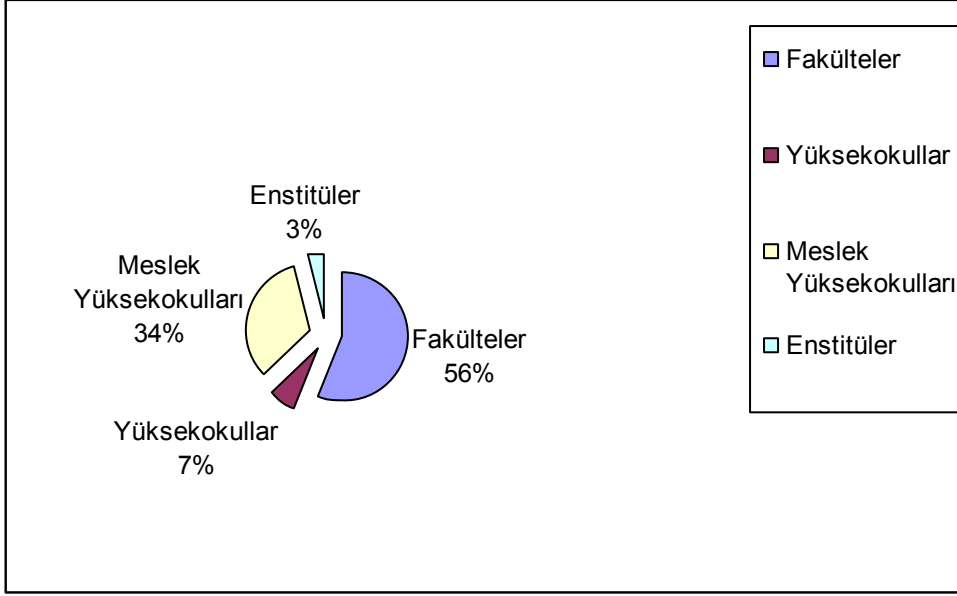
5- Sunulan Hizmetler

5.1- Eğitim Hizmetleri

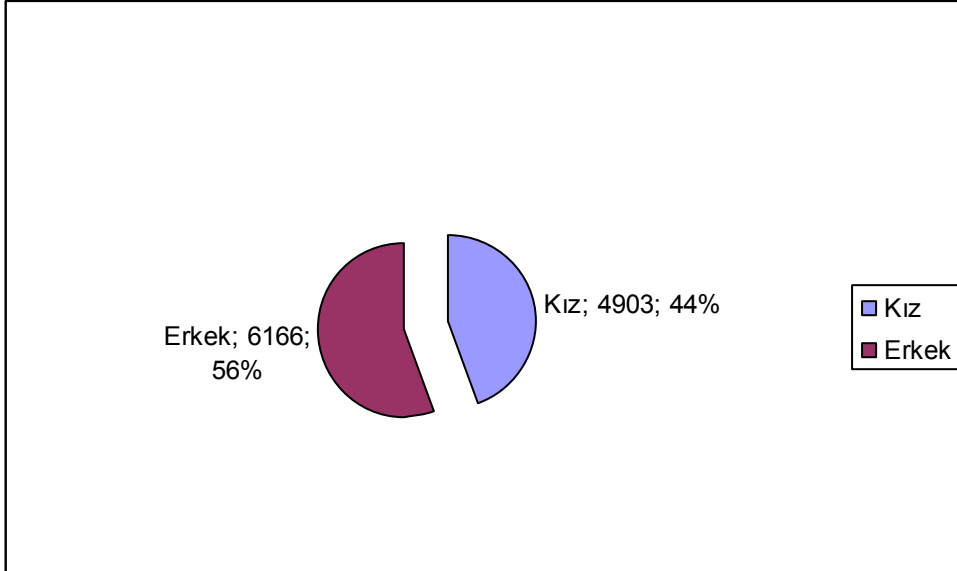
5.1.1- Öğrenci Sayıları

Tablo 16: Öğrenci Sayıları

FAKÜLTE/YÜKSEKOKUL	ÖĞRENCİ SAYILARI I.ÖĞRETİM		TOPLAM	ÖĞRENCİ SAYILARI II. ÖĞRETİM		TOPLAM	ÖĞRENCİ SAYILARI		TOPLAM
	K	E		K	E		K	E	
NİĞDE ÜNİVERSİTESİ									
EĞİTİM FAKÜLTESİ	699	612	1.311	347	375	722	1.046	987	2.033
FEN EDEBİYAT FAKÜLTESİ	573	781	1.354	256	328	584	829	1.109	1.938
NİĞDE İKT.ve İD.BİL. FAK.	456	397	853	272	286	558	728	683	1.411
NİĞDE MÜH. MİM. FAK.	52	619	671	17	115	132	69	734	803
NİĞDE BESYO	109	212	321	--	--	--	109	212	321
BOR MESLEK YÜKSEKOKULU	235	766	1.001	--	--	--	235	766	1.001
BOR HALİL-ZÖHRE ATAMAN MYO	416	204	620	--	--	--	416	204	620
NİĞDE MESLEK YÜKSEKOKULU	611	838	1.449	--	29	29	611	867	1.478
ZÜBEYDE HANIM SAĞLIK HİZM. M.Y.O.	78	32	110	--	--	--	78	32	110
ZÜBEYDE HANIM SAĞ.YÜK.OK.	410	--	410	--	--	--	410	--	410
ULUKIŞLA MESLEK YÜKSEKOKULU	247	335	582	--	--	--	247	335	582
SOSYAL BİLİMLER ENSTİTÜSÜ	99	176	275	--	--	--	92	159	251
FEN BİLİMLERİ ENSTİTÜSÜ	26	61	87	--	--	--	43	71	114
TOPLAM	4.011	5.033	9.044	892	1.133	2.025	4.913	6.159	11.072



Grafik7: Öğrenci Sayıları



Grafik 8: Cinsiyetlere Göre Öğrencilerin Dağılımı

5.1.2- Öğrenci Kontenjanları

Tablo 17: Öğrenci Kontenjanları ve Doluluk Oranı

Öğrenci Kontenjanları ve Doluluk Oranı				
Birimin Adı	ÖSS Kontenjanı	ÖSS sonucu Yerleşen	Boş Kalan	Doluluk Oranı
Fakülteler	1317	1310	7	%99
Yüksekokullar	169	169	--	%100
Meslek Yüksekokulları	1250	1071	179	%86
Toplam	2736	2550	186	%93

5.1.3- Yüksek Lisans ve Doktora Programları

Tablo 18: Enstitülerdeki Öğrencilerin Yüksek Lisans ve Doktora Programlarına Dağılımı

Enstitülerdeki Öğrencilerin Yüksek Lisans (Tezli/ Tezsiz) ve Doktora Programlarına Dağılımı					
Birim Adı	Ana Bilim Dalı / Programı	Yüksek Lisans Yapan Sayısı		Doktora Yapan Sayısı	Toplam
		Tezli	Tezsiz		
Fen Bilimleri Enstitüsü	Biyoloji	19	--	--	19
Fen Bilimleri Enstitüsü	Elektrik Elektronik Mühendisliği	15	--	1	16
Fen Bilimleri Enstitüsü	Fizik	9	--	--	9
Fen Bilimleri Enstitüsü	İnşaat Mühendisliği	17	--	--	17
Fen Bilimleri Enstitüsü	Jeoloji Mühendisliği	16	--	--	16
Fen Bilimleri Enstitüsü	Kimya	8	--	--	8
Fen Bilimleri Enstitüsü	Makine Mühendisliği	12	--	--	12
Fen Bilimleri Enstitüsü	Matematik	13	--	--	13
Fen Bilimleri Enstitüsü	Çevre Mühendisliği	4	--	--	4
Sosyal Bilimler Enstitüsü	Beden Eğitimi ve Spor	20	--	--	20
Sosyal Bilimler Enstitüsü	İşletme (Genel)	--	--	1	1
Sosyal Bilimler Enstitüsü	İşletme/ Yönetim ve Organizasyon	22	--	9	31
Sosyal Bilimler Enstitüsü	İşletme/Üretim Yönetimi Pazarlama	13	--	9	22
Sosyal Bilimler Enstitüsü	İşletme/ Muhasebe Finansman	15	--	5	20
Sosyal Bilimler Enstitüsü	İktisat	14	--	--	14
Sosyal Bilimler Enstitüsü	Kamu Yönetimi	15	--	--	15
Sosyal Bilimler Enstitüsü	İlköğretim	44	--	--	44
Sosyal Bilimler Enstitüsü	Eğitim Bilimleri	29	--	--	29
Sosyal Bilimler Enstitüsü	Türkçe Eğitimi	12	--	--	12
Sosyal Bilimler Enstitüsü	Güzel Sanatlar/ Müzik Eğitimi	2	--	--	2
Sosyal Bilimler Enstitüsü	Güzel Sanatlar/ Resim İş Eğitimi	1	--	--	1
Sosyal Bilimler Enstitüsü	Tarih/ Yakınçağ Tarihi	14	--	1	15
Sosyal Bilimler Enstitüsü	Tarih/ Ortaçağ Tarihi	1	--	--	1
Sosyal Bilimler Enstitüsü	Türk Dili ve Edebiyatı/ Türk Dili	11	--	--	11
Sosyal Bilimler Enstitüsü	Türk Dili ve Edebiyatı/ Eski Türk Edebiyatı	2	--	--	2
Sosyal Bilimler Enstitüsü	Türk Dili ve Edebiyatı/ Yeni Türk Edebiyatı	4	--	--	4
Sosyal Bilimler Enstitüsü	Türk Dili ve Edebiyatı/ Türk Halk Edebiyatı	3	--	--	3
Sosyal Bilimler Enstitüsü	Türk Dili ve Edebiyatı/ Türk Lehçeleri ve Edebiyatı	4	--	--	4
Toplam		339	--	26	365

5.2- Sağlık Hizmetleri

Tablo 19: Sağlık Hizmetleri

	YATAK SAYISI	HASTA SAYISI	TETKİK SAYISI
MEDİKO SOSYAL POLİKLİNİK HASTA SAYISI	--	15.220	--

5.3-İdari Hizmetler

Fakültelerimizde bulunan öğretim elemanları bilimsel araştırmalarına ve ülkemizin kalkınmasına hizmet edecek olan öğrencilerimizin yetiştirilmesine yönelik çalışmalarına titizlikle devam etmektedirler. Genç ve dinamik bir kadroya sahip olan Üniversitemiz 2006 yılında bilimsel yayın sayısı/öğretim üyesi oranına göre önemli başarı elde etmiştir. Ayrıca Fakültelerimizde Devlet Planlama Teşkilatı (DPT) ve Türkiye Bilimsel ve Teknolojik Araştırma Kurumu (TÜBİTAK) tarafından desteklenen projeler yürütülmektedir. Mühendislik-Mimarlık Fakültemiz tarafından Avrupa Birliğine FP6 kapsamında önerilen proje kabul edilmiş ve bu proje ülkemizde Ankara'nın doğusunda FP6 kapsamında destek alan ilk proje olmuştur.

Üniversitemizde öğrencilerimize yönelik internet bağlantılı bilgisayar odaları bulunmakta olup; isteyen öğrencilerimizin araştırma ödev vb. çalışmalarına olanak sağlanmıştır. Öğrencilerimize sosyal ve kültürel danışmanlık hizmetlerinin yanı sıra eğitim-öğretim ile ilgili her türlü destek sağlanmıştır. Eğitim Fakültesinin bünyesindeki psikolojik danışma bürosunda istihdam edilen uzman psikolog yardımıyla problemlili öğrencilerimize sürekli psikolojik destek hizmeti verilerek, sosyal adaptasyon problemleri giderilmeye çalışılmaktadır.

Üniversitemiz öğrencilerinin boş zamanlarını olumlu yollarla değerlendirmeleri amacıyla yıl içerisinde çeşitli kültürel etkinlikler gerçekleştirilmektedir. Bu etkinliklerimiz içerisinde; Eğitim Fakültesi müzik bölümü öğrencilerimizden oluşan Halk Müziği ve Türk Sanat Müziği korusu bulunmaktadır. Ayrıca bütün öğrencilerimize açık, folklor ve tiyatro çalışmaları, Üniversitemiz öğrencilerinin katılımlarıyla gerçekleştirilen amatör ses yarışması, defile, Şiir şöleni ve değişik geceler düzenlenmektedir. Belirli aralıklarla Üniversitemizin öğretim elemanlarının katıldığı ve diğer üniversitelerden davet ettiğimiz konunun uzmanı kişilerce belirli günlerde veya günün önemine bağlı olarak, Üniversitemiz öğrencilerine ve Niğde halkına açık, konferans ve paneller düzenlenip, tiyatro ve konserler tertip edilmektedir.

Beden Eğitimi ve Spor Yüksekokulu tarafından Spor Şenliği Organizasyonu, Üniversite Takım Faaliyetleri, yaz ve kış kampları düzenlenmiştir.

Zübeyde Hanım Sağlık Yüksekokulu ve Zübeyde Hanım Sağlık Meslek Yüksekokulu öğrencilerinin tamamının kız öğrencilerden oluşması ve sağlık eğitimi almaları nedeniyle 8 Mart Dünya Kadınlar Günü, Hemşirelik Haftası, Ebelik Haftası, Huzurevi etkinlikleri, anneler günü vb. konularda çeşitli aktiviteler düzenlenmektedir.

Meslek Yüksekokullarımız imkânları dâhilinde çeşitli üretimler yapmışlar ve bu üretimleri ile Üniversitemize katkıda bulunmuşlardır.

Niğde Esnaf ve Sanatkârları Odası tarafından AB Projesi kapsamında hazırlanan kursa ilgili akademik birimlerce eğitimci desteği sağlanmıştır. Okullarımız bölgede yer alan sanayi ve döner sermaye projeleri ile bölge kuruluşlarının beklentileri doğrultusunda katkılar sunmuştur. Ayrıca çeşitli illerde yer alan işletmelere öğrencilerimizin de katılımı ile teknik geziler düzenlenmiş, fuarlar ziyaret edilmiş ve imkân dâhilinde (III. Uluslararası İstanbul Deri Fuarına (18 -21 Ocak 2006)) fuarlarda stantlar açılmıştır.

2005–2006 Eğitim – Öğretim yılında Üniversitemize yeni kayıt yaptıran I.sınıf öğrencilerinin kaynaşmaları için sosyal aktiviteler düzenlenmiş. Yine aynı amaçlarla çeşitli spor turnuvaları ve sosyal aktiviteler organize edilmiştir.

Üniversitemiz laboratuvarlarının ve uygulamalı derslerin yürütüldüğü atölyelerinin ihtiyaç duyduğu makine, teçhizat, temrinlik malzeme ve bilgisayarların bütçe imkânları ile teknolojideki hızlı gelişme göz önünde tutularak sağlanmıştır. Teknolojideki hızlı ilerleme göz önünde tutulmuştur. Bu amaçla 5 defa ihaleye çıkılmış ve bu arada doğrudan temin usulü ile de alımlar yapılmıştır.

Üniversitemiz öğrencilerinin eğitim öğretim olanaklarından yaz aylarında da yararlanmalarını sağlamak, üniversitede eğitim-öğretimin verimliliğini artırmak, öğrencilere güz ve bahar yarıyılarında başarısız oldukları dersler ile alamadıkları dersler için yeni bir olanak sağlamak, ayrıca güz ve bahar yarıyılarında ki derslerde yığılmaları önlemek, başarılı öğrencilerin daha kısa sürede mezun olabilmelerine ve ders geçme notlarını yükseltebilmeleri için 2005–2006 Eğitim-Öğretim yılından itibaren Üniversitemizde yaz okulu uygulamasına geçilmiştir.

Üniversitemizde öğrencilerimize ilişkin işlemlerle görev yapmakta olan akademik ve idari personelin mali ve diğer özlük hakları ile ilgili işlemleri zamanında ve en az yakınma ile karşılaşılabilecek şekilde gerçekleştirilmiştir.

Niğde Merkez ve Bor İlçesinde bulunan Fakülte ve Yüksekokullarımızı içeren 10 ayrı yemekhanede personelimize ve öğrencilerimize yönelik yemek hizmetleri, müteahhit firmalarca yürütülmektedir. Halen günlük yaklaşık 3500–4000 öğrenci ve personel yemek

hizmetinden faydalanmaktadır. Ayrıca Aksaray İlinde ve Şereflikoçhisar, Ortaköy ve Ulukışla İlçelerinde bulunan Fakülte ve Yüksekokullarımızda öğrenim gören öğrencilerimizin ve personelimizin beslenme ihtiyaçları müteahhit firmalardan alınan yemek hizmetleriyle karşılanmaktadır. Yönetim kurulu tarafından tespit edilen başarılı ve yardıma muhtaç öğrencilerimize yemek yardımı yapılmaktadır. 2006 Eğitim Öğretim yılında yaklaşık 300 öğrencimiz bu yardımdan faydalanmıştır.

Üniversitemize bağlı personel ve öğrencilerin muayene ve tedavileri Sağlık Kültür ve Spor Dairesi Başkanlığı bünyesinde bulunan, Merkez Mediko Sosyal Ünitesi ve kampusta bulunan Fen-Edebiyat Fakültesi Mediko-Sosyal Ünitesi olmak üzere 2 merkezde yapılmaktadır. Ayrıca Merkez Mediko-Sosyal Ünitemizde 1 dış polikliniği mevcuttur. Herhangi bir şikâyetle sağlık merkezimize başvuran öğrencilerimiz ve personelimizin ilk tıbbi müdahaleleri bu merkezde yapılmakta, gerektiğinde Devlet Hastanesine sevk edilmektedir. Öğrencilerimizin dış ile ilgili şikâyetleri de bu sağlık merkezindeki dış Ünitemizde çözülmektedir. Taşra birimlerinde öğrenim gören öğrencilerimiz ve çalışan personellerimizin sağlık ihtiyaçları ise buldukları yöredeki sağlık ocakları ve Devlet Hastanelerince karşılanmaktadır. 2006 yılında da ailesinden veya kendisinin herhangi bir sosyal güvenlik kuruluşuna bağlı olmayan ve 25 yaşını doldurmamış (erkek) öğrencilerin tedavi giderlerinin karşılanması için Üniversitemiz tarafından 1081 adet sağlık karnesi verilmiştir.

Üniversitelerin önde gelen amaçlarından birisi de, öğrenim gören öğrencilerin ders dışı zamanlarını en iyi şekilde değerlendirmelerini sağlamak, güzel sanatlara yönelik etkinlikler düzenleyerek onların bu etkinliklere katılmalarını temin etmektir. Üniversitemiz bölgesel ve öğrenciye yönelik sosyal faaliyetleri geliştirmek ve desteklemek için Bahar Şenlikleri düzenlemektedir. Şenlikler kapsamında kültürel ve eğlence faaliyetleri yürütülmektedir. Öğrenciler için Türk Sanat Müziği, Türk Halk Müziği, Pop ve Rock Konserleri, Halk Oyunları, Tiyatro ve benzeri alanlarda yeteneklerine göre etkinlikler düzenlenmektedir. Bu etkinlikler genelde öğrenci kulüpleri aracılığı ile yapılmaktadır. Üniversitemizce belirli gün ve haftalarda sempozyum, panel, konferans, sergi gerçekleştirilmekte, bunların yanı sıra her yıl Nevruz Bayramı Şenlikleri, Bahar Şenlikleri ve Spor Şenlikleri düzenlenmektedir. 2006 yılı içerisinde 50 adet kültürel etkinlik gerçekleştirilmiştir. Ayrıca Üniversitemiz bölümlerini tanıtıcı ve öğrencilerimizin de ürünleri ile katıldıkları sergiler açılmış ve çeşitli eğlence programları da düzenlenmiştir.

Üniversitemiz Gençlik ve Spor Genel Müdürlüğü, Üniversiteler Federasyonu Başkanlığının 2005-2006 Öğretim yılı faaliyet programı gereğince düzenlenen

Üniversitelerarası spor yarışmalarına 13 branşta katılmıştır. Ayrıca 13–30 Nisan 2006 tarihleri arasında Üniversitemiz Fakülte ve Yüksekokullar Arası 9.Geleneksel Spor Şenlikleri adı altında Basketbol, Voleybol, Futbol, Salon Futbolu, Masa Tenisi, Satranç ve Badminton branşlarında müsabakalar yapılmıştır.

01/01/2006 tarihinde yürürlüğe giren 5018 sayılı Kamu Mali Yönetimi ve kontrol Kanunu ve ilgili mevzuat çerçevesinde yeni bütçe muhasebe ve mali kontrol sisteminin kurulması yönünde çalışmalar yapılmıştır. Kamu kaynaklarının etkin ve ekonomik kullanımı ile iç kontrol sisteminin kurulmasına yönelik yapılanma çalışmaları devam etmektedir. Harcama birimlerinde yeni sisteminin uygulanmasını sağlamak üzere çalışmalar yapılmış ve önümüzdeki dönemlerde de bu çalışmalar devam edecektir.

Kütüphanemizde “DEWEY Onlu Sınıflandırma Sistemi” kullanılmakta olup, kitaplar açık raf sistemine göre yerleştirilmektedir. Kütüphanemiz Üniversitemizin tüm akademik ve idari birimlerine kütüphane hizmeti vermektedir. Tüm öğrencilerimiz, akademik ve idari personelimiz kütüphanemizin üyesidir. Ödünç kitap alabilmek için üyeliklerinin aktif hale getirilmesi gerekmektedir. Üyeliklerini aktif hale getirenler unvanlarına göre belirlenen sayıda ve sürelerde kitap ödünç alabilirler. Kütüphanede bulunan materyaller “ YORDAM Kütüphane Otomasyon Sistemi “ kullanılarak elektronik ortama aktarılmış ve internet üzerinden sorgulamaya açılmıştır. Ayrıca tüm kütüphanecilik hizmetleri otomasyon sistemi kullanılarak yapılmaktadır. Kütüphanemizde bulunmayan materyaller diğer kütüphanelerden, kütüphaneler arası ödünç verme yolu ile getirilmektedir.

Kütüphanemize ait web sayfası hazırlanarak hizmete açılmıştır. Web sayfamız sürekli güncellenmekte ve aktif halde kullanılmaktadır. Abone olduğumuz, deneme erişimine açılan ve ücretsiz verilen veri tabanlarına Web sayfamız üzerinden kısa sürede erişmek mümkündür. Veri tabanları IP kontrollü olduğundan kütüphaneye gelmeden de Üniversitemiz içerisindeki internet bağlantılı her bilgisayardan erişim sağlanmaktadır. Kullanıcılarımıza okuma salonu içerisinde bulunan 21 bilgisayardan ücretsiz internet hizmeti verilmektedir.

Danışmanlara, danışmanlık yaptıkları öğrencilerin mevcut durumları ve yönetmelikle ilgili, öğrencilere, kendi durumları ve yönetmelikle ilgili bilgiler verilmektedir. Üniversitemizde kayıtlı bütün öğrencilerin bilgileri otomasyon programına kayıtlı olup, öğrencilerin öğrenci belgesi, askerlik tecil belgesi, transkript (not durum çizelgesi) gibi işlemleri bilgisayar ortamında yapılmaktadır.

Üniversitemize yükseköğrenim katkı payları internet ortamında yatırılabilirdiğinden, öğrenci bulunduğu ilin ilgili banka şubesi aracılığı ile katkı payını Üniversitemiz hesabına yatırabilmekte ve ders kayıtlarını internet üzerinden yapabilmektedir. Öğrenciler sınav sonuçlarını da internet ortamında kendilerine verilen şifreler ile öğrenebilmektedirler.

Üniversitemiz bölümlerini kazanan öğrencilerin bilgileri ÖSYM’den alınarak, kayıt için gerekli belgeler öğrencilere posta ile gönderilmiş, bu belgelerin önceden hazırlanması sağlanmıştır. Bu sayede öğrencilerin çok kısa bir süre içerisinde kayıtları yapılmış ve kayıt sırasında öğrenci belgeleri ile kimlikleri kendilerine teslim edilmiştir.

Öğrencilerle ilgili işlemler Bilgi İşlem Daire Başkanlığına bağlı olarak öğrenci otomasyon sistemi üzerinden yürütülmektedir.

Üniversitemize 4982 sayılı Bilgi Edinme Hakkı Kanunu çerçevesinde yapılan yazılı başvurulara ilgili birim tarafından, kanunda ön görülen sürede cevaplanmaktadır.

Üniversitemizin 2006 yılı yatırım programında yer alan inşaat projelerinin yürütülmesine ait çalışmalar Yapı İşleri ve Teknik Daire Başkanlığınca yapılmaktadır. Proje bazında 2006 yılındaki faaliyetler aşağıda gösterilmiştir;

PROJE SAHİBİ KURULUŞ	NİĞDE ÜNİVERSİTESİ
PROJENİN	
ADI	FEN- EDEBİYAT FAKÜLTESİ İNŞAATI
NUMARASI	1993H031970
YERİ	NİĞDE
BAŞLAMA/BİTİŞ TARİHİ	1993–2008
KARAKTERİSTİĞİ	İNŞAAT 9675 m ²

1-) 2006 YILI ÖDENEĞİ : 575.000,00-YTL
2-) İNŞAATIN DURUMU :

Üniversitemiz Yatırım Programında devam etmekte olan 4 bloktan oluşan Fen Edebiyat Fakültesi inşaatımızda Dekanlık, İdari ve Akademik mekânlar ve sınıfları içeren D2 Blok bodrum-zemin-1.-2.-3. kat olmak üzere beş katlı olup 1998 –1999 Eğitim ve Öğretim yılından bu zamana hizmettedir. Derslik ve laboratuvarları içeren E3 Blok zemin-1.-2.-3. kat olmak üzere dört katlı olup 2001-2002 Eğitim ve Öğretim yılından bu zamana hizmettedir. D2-E3 blokları bağlantıları tamamlanmıştır. E3



blok bahçesi içerisindeki çelik karkas kantin 2004 yılında hizmete alınmıştır. Bodrum, zemin, 1. katlı olan Anfi bloğu E1 kabası ve dış cephe imalatları tamamlanmıştır.

Fen Edebiyat Fakültesi İnşaatımızın 2006 yılı ödeneği Merkezi Bütçeden 100.000,00-YTL, Öz Gelirlerden 475.000,00-YTL olmak üzere toplam 575.000,00-YTL'dir. 2006 yılı içerisinde ayrılan ödeneğin tamamı harcanmıştır. Gerçekleşen harcamaya göre anfi olan E1 bloğun iç mekânlarındaki inşaat ince imalatları, mekanik tesisat ve elektrik tesisat imalatları kısmen yaptırılmıştır.

SEKTÖR	EĞİTİM
PROJE SAHİBİ KURULUŞ	NİĞDE ÜNİVERSİTESİ
PROJENİN	
ADI	KAMPÜS ALTYAPI İKMAL İNŞAATI
NUMARASI	1994H032350
YERİ	NİĞDE
BAŞLAMA/BİTİŞ TARİHİ	1994-2008
KARAKTERİSTİĞİ	YOL-SU-ELEKTRİK-KANALİZASYON-ÇEVRE, DOĞAL GAZ, ARITMA

1-) 2006 YILI ÖDENEĞİ : 1.600.000,00-YTL

2-) İNŞAATIN DURUMU :

Üniversitemiz Yatırım Programında devam etmekte olan Niğde Üniversitesi Kampus Altyapı İkmal İnşaatı İşimizde; 1600 KW'lık iki adet trafo, 1000 tonluk su deposu, 50 tonluk tali su deposu, çevre ihata çiti, 3.850 m su isale hattı, 3.515 m kanalizasyon, 4.000 m ana ve tali ısı galerileri, kısmen çevre aydınlatma tamamlanmıştır. Teshin merkezi binası kabası tamamlanmıştır. kampüse içme ve sulama suyu temini için üç adet sondaj çalışması yapılarak tesisatı tamamlandı. Kampus giriş tak kapısı tamamlanarak hizmete alındı. Gerek yatırım bünyesinde gerekse yerel yönetimlerin yardımı ile kampus içi ulaşım yolları kısmen tamamlandı. Mevcut binalara doğalgaz bağlantısı yapılarak ısıtma doğalgaza dönüştürüldü. Kampus içerisinde yeşil kuşaklarda ağaçlandırma ve çimlendirme çalışmaları kısmen yapılmıştır.

Kampus Altyapı İkmal İnşaatımızın 2006 yılı ödeneği Merkezi Bütçeden 1.600.000,00-YTL olup, 2006 yılı içerisinde ayrılan ödeneğin tamamı harcanmıştır. Gerçekleşen harcamaya göre kanalizasyon şebekesi projesine göre Kampus içerisindeki Mühendislik Mimarlık Fakültesi, Kafeterya Binası, Yurtlar kısmı ve Isı Merkezi kanalizasyon şebekesi, binaların elektrik ihtiyacını karşılayacak bir adet 1600 KW'lık modüler trafo binası ve donanımı, yeni yapılan trafodan Mühendislik Mimarlık Fakültesi, İktisadi ve İdari Bilimler Fakültesi, Bilgi İşlem Merkezine enerji bağlantısı, ana ve tali ısı galerilerinin yarım kalan kısımları kısmen, giriş kapısı doğalgaz dönüşümü, kafeteryanın doğalgaz istasyonu yaptırılmıştır.

SEKTÖR	EĞİTİM
--------	--------

PROJE SAHİBİ KURULUŞ	NİĞDE ÜNİVERSİTESİ
PROJENİN	
ADI	REKTÖRLÜK ve MERKEZİ ÜNİTELER İNŞAATI
NUMARASI	1994H032370
YERİ	NİĞDE
BAŞLAMA/BİTİŞ TARİHİ	1994-2008
KARAKTERİSTİĞİ	İNŞAAT (11.000+5.000M ²) .+ DONATIM.

1-) 2006 YILI ÖDENEĞİ
Blokedir.)

: 1.200.000,00-YTL (665.000,00-YTL'si

2-) İNŞAATIN DURUMU

Üniversitemiz Yatırım Programında devam etmekte olan Rektörlük ve Merkezi Üniteler İnşaatı işimizde;

A, B, C1, C2 ve C3 olmak üzere 5 bloktan oluşan inşaatımızın toplam kapalı alanı 11.000 m²'dir. 1995 yılında inşaat çalışmaları başlamış olup, bütün blokların kabası tamamlanmıştır. İnce imalatlar ve tesisat imalatları çalışmaları devam etmektedir. Adı geçen Yatırım projemiz numarası içerisinde ayrı bir ihale konusu olarak 3000 m² kapalı 5000 m² açık alana sahip olan Cumhuriyet Anıtı ve Cumhuriyet Alanı inşaatına 1999 yılında başlanarak 2005 yılında tamamlanmış ve hizmete alınmıştır.



Rektörlük ve Merkezi Üniteler İnşaatımızın 2006 yılı ödeneği Merkezi Bütçeden 1.200.000,00-YTL'dir. Maliye Bakanlığınca 2006 IV. Dönem 3 aylık harcamalar bloke edilmiştir. Bloke edilen ödenek tutarı 665.000,00-YTL olup kullanılabilir ödeneği 535.000,00-YTL'dir. 2006 yılı içerisinde kullanılabilir ödenek 535.000,00-YTL'nin tamamı harcanmıştır. Gerçekleşen harcamaya göre blokların inşaat ince imalatları, mekanik tesisat ve elektrik tesisat imalatları kısmen tamamlanmıştır.

SEKTÖR	EĞİTİM
PROJE SAHİBİ KURULUŞ	NİĞDE ÜNİVERSİTESİ
PROJENİN;	
ADI	MÜHENDİSLİK- MİMARLIK FAKÜLTESİ
NUMARASI	1994H032380
YERİ	NİĞDE
BAŞLAMA/BİTİŞ TARİHİ	1994-2008
KARAKTERİSTİĞİ	İNŞAAT (10300 m ²) + DONATIM

1-) 2006 YILI ÖDENEĞİ

:2.052.000,00+1.800.000,00= 3.852.000,00-YTL.

2-) İNŞAATIN DURUMU :

Niğde Mühendislik Mimarlık Fakültesi İnşaatımız A-B-C-D-E-F-G-H bloklardan oluşmakta olup, toplam proje kapalı alanı 64.000 m²'dir. Yatırım Programında devam eden kapalı alanı 24.000 m²'dir. Derslik olan D1 blok 2005 yılı içerisinde hizmete alınmıştır



Niğde Mühendislik Mimarlık Fakültesi İnşaatımızın 2006 yılı ödeneği Merkezi Bütçeden 2.052.000,00-YTL,

Yatırımı Hızlandırma Ödeneğinden 1.800.000,00-YTL olmak üzere toplam 3.852.000,00-YTL'dir. 2006 yılı içerisinde ayrılan ödeneğin tamamı harcanmıştır. Gerçekleşen harcamaya göre Dekanlık ve bağlantı bloğu olan D2, Akademik personel mekânlarını içeren E2 blok, laboratuvarları içeren A2 bloklar çevre düzenlemesi hariç tamamlanarak hizmete alınmıştır. 2006 yılı içerisinde hizmete alınan bloklar kapalı alanı 9.700 m²'dir.

SEKTÖR	EĞİTİM
PROJE SAHİBİ KURULUŞ	NİĞDE ÜNİVERSİTESİ
PROJENİN;	
ADI	İKTİSADİ VE İDARİ BİL. FAKÜLTESİ İKMAL
NUMARASI	1994H032390
YERİ	NİĞDE
BAŞLAMA/BİTİŞ TARİHİ	1994-2008
KARAKTERİSTİĞİ	İNŞAAT (10500 m ²) +DONATIM

1-) 2006 YILI ÖDENEĞİ : 1.060.000,00-YTL

2-) İNŞAATIN DURUMU :

Niğde İktisadi ve İdari Bilimler Fakültesi İkmal İnşaatı işimizde; 1995 yılında inşaata başlanmış olup, birinci ihale kapsamında Dekanlık, Akademik, İdari bürolar ve dersliklerin bulunduğu 8000 m²'lik blok tamamlanarak 2002 yılında hizmete alınmıştır. İkmal ihalesi kapsamında 10500 m² kapalı alana sahip olan blok ve anfi bloğu çalışmaları devam etmektedir.



Niğde İktisadi ve İdari Bilimler Fakültesi İkmal İnşaatımızın 2006 yılı ödeneği Merkezi Bütçeden 1.060.000,00-YTL'dir. 2006 yılı içerisinde ayrılan ödeneğin tamamı harcanmıştır. Gerçekleşen harcamaya göre

devam eden bloğun kabası tamamlanmış, inşaat ince imalatlar, mekanik tesisat ve elektrik tesisat imalatları kısmen tamamlanmıştır.

SEKTÖR	SPOR
PROJE SAHİBİ KURULUŞ	NİĞDE ÜNİVERSİTESİ
PROJENİN;	
ADI	AÇIK VE KAPALI SPOR TESİSLERİ İNŞAATI
NUMARASI	2001H050040
YERİ	NİĞDE
BAŞLAMA/BİTİŞ TARİHİ	2001-2008
KARAKTERİSTİĞİ	İNŞAAT (Spor Salonu)

1-) 2006 YILI ÖDENEĞİ : 1.000.000,00- YTL (400.000,00-YTL Blokedir.)

2-) İNŞAATIN DURUMU :

Açık ve Kapalı Spor Salonu İnşaatımız Niğde Beden Eğitimi ve Spor Yüksekokulu binamızın bulunduğu Bor-Niğde yolunun Bor 2,50 km yaklaşımdadır. Yapımı devam etmekte olan Kapalı Spor salonu 71,50*49,30 m boyutunda olup, 15,30*49,30 boyutundaki fuaye ve giriş kısmını oluşturan blok zemin +1 kat olarak yapılmakta, salon kısmı tribün ve salonu içeren blok zemin +1 kat olarak 56,20*49,30 boyutunda yapılmaktadır. Fuaye kısmı çatı altı kotu + 7,60 m. salon kısmının çatı altı kotu + 11,00 m dir.

Açık ve Kapalı Spor Salonu İnşaatımızın 2006 yılı ödeneği Merkezi Bütçeden 500.000,00-YTL, Yatırımı Hızlandırma Ödeneğinden 500.000,00-YTL olmak üzere toplam 1.000.000,00-YTL olup, Maliye Bakanlığınca 2006 IV. Dönem 3 aylık harcamalar bloke edilmiştir. Bloke edilen ödenek tutarı 400.000,00-YTL olup kullanılabilir ödeneği 600.000,00-YTL'dir. 2006 yılı içerisinde kullanılır ödenek 600.000,00-YTL'nin tamamı harcanmıştır. Gerçekleşen harcamaya göre inşaat ince imalatları, mekanik tesisat ve elektrik tesisat imalatları kısmen tamamlanmıştır

SEKTÖR	EĞİTİM
PROJE SAHİBİ KURULUŞ	NİĞDE ÜNİVERSİTESİ
PROJENİN;	
ADI	Büyük Onarım
NUMARASI	2006H032250
YERİ	NİĞDE
BAŞLAMA/BİTİŞ TARİHİ	2006-2006
KARAKTERİSTİĞİ	Büyük Onarım ve tadilat

Üniversitemiz Yatırım Programında yer alan Büyük Onarım, 2006 yılı ödeneği Merkezi Bütçeden 200.000,00-YTL, Öz Gelirlerden 400.000,00-YTL, aktarılan Öz Gelirlerden 183.000,00-YTL olmak üzere toplam 783.000,00-YTL olup, Maliye Bakanlığınca 2006 IV. Dönem 3 aylık harcamalar bloke edilmiştir. Bloke edilen ödenek tutarı 30.000,00-YTL olup kullanılabilir ödeneği 753.000,00-YTL'dir. 2006 yılı içerisinde kullanılır ödenek 753.000,00-YTL'nin tamamı harcanmıştır.

Gerçekleşen harcamaya göre Büyük Onarım bünyesinde;

- Tescilli Tarihi Lokal binası onarım ve restorasyonu,
- Eğitim Fakültesi Müzik Bölümü onarım ve tadilatı,

- Rektörlük, Eğitim Fakültesi, Zübeyde Hanım Sağlık Hizmetleri Meslek Yüksekokulu, Zübeyde Hanım Sağlık Yüksekokulu, Rektörlük Konutu, Merkezi Kütüphane, Kampus Gençlik Merkezi kazan dairelerinde doğalgaz dönüşüm işi, yaptırılmıştır.

- Ayrıca Rektörlük, Fakülte, Enstitü, Yüksekokul, Meslek Yüksekokulu binalarımızda inşaat, mekanik tesisatı, elektrik tesisatı onarım, tamirat ve bakım işleri yaptırılmıştır.

Üniversitemizin 2006 yılı yatırım programında yer alan projelerden mamul mal alımına ilişkin çalışmalar ve Üniversitemizin diğer mal ve hizmet alımı ihaleleri İdari ve Mali İşler Daire Başkanlığınca yapılmaktadır. 2006 yılı içerisinde Üniversitemizin ihtiyaçlarının karşılanması için İdari ve Mali İşler Daire Başkanlığınca yapılan ihaleler aşağıda gösterilmiştir;

Tablo 20: 2006 yılı içerisinde İdari ve Mali İşler Daire Başkanlığınca yapılan ihaleler

Sıra	İhale No	İhalenin Adı	İhalenin Konusu
1.	2006/4511	Kalorifer Yakıtı Alımı (19.Madde)	Mal Alımı
2.	2006/8868	Kalorifer Yakıtı Alımı (21/f)	Mal Alımı
3.	2006/4512	Kalorifer Yakıtı Alımı (İptal)	Mal Alımı
4.	2006/37838	Makine-Teçhizat Alımı (BAP)	Mal Alımı
5.	2006/52788	Laboratuar Gereçleri ve Cihazları Alımı (BAP)	Mal Alımı
6.	2006/65981	Makine-Teçhizat Alımı (Kütüphane Güvenlik Sistemi)	Mal Alımı
7.	2006/67552	Bilgisayar ve Yan Donanım Malzemeleri Alımı (İptal)	Mal Alımı
8.	2006/75151	Laboratuar Cihazları-Diğer Makine Teçhizat Alımı (BAP)	Mal Alımı
9.	2006/82063	Basılı Yayın Alımı ve Yapımları	Mal Alımı
10.	2006/112183	Akaryakıt Alımı	Mal Alımı
11.	2006/133181	Bilgisayar ve Yan Donanım Malzemeleri Alımı	Mal Alımı
12.	2006/134936	Makine-Teçhizat Malzemeleri Alımı (İptal)	Mal Alımı
13.	2006/149647	Kalorifer Yakıtı Alımı	Mal Alımı
14.	2006/157823	Laboratuar Cihazları Alımı	Mal Alımı
15.	2006/157827	Makine-Teçhizat Malzemeleri Alımı	Mal Alımı
16.	2006/168139	Bilgisayar Yan Donanım Malzemeleri Alımı	Mal Alımı
17.	2006/186931	Kalorifer Yakıtı Alımı (Aksaray)	Mal Alımı
18.	2006/161029	Temizlik Hizmeti Alımı (İptal)	Hizmet Alımı
19.	2006/161094	Temizlik Hizmeti Alımı (Aksaray)	Hizmet Alımı
20.	2006/184968	Temizlik Hizmeti Alımı (21/b-2 Aylık)	Hizmet Alımı
21.	2006/193747	Temizlik Hizmeti Alımı (19.Madde-10 Aylık)	Hizmet Alımı

5.4-Diğer Hizmetler

2006 Yılı içinde Avrupa Birliđi Eđitim ve Gençlik Programları, Socrates/Erasmus Programı çerçevesinde karşılıklı deđişim anlaşmaları kapsamında giden ve gelen öğretim elemanları ile öğrencilere ait Tablo aşağıda verilmiştir.

Tablo 21: Socrates/Erasmus Programı çerçevesinde giden ve gelen öğretim elemanları ve öğrenciler

GİDEN ÖĞRENCİ			
ÜLKE	ÖĞRENCİ SAYISI	BÖLÜMÜ	AÇIKLAMA
MACARİSTAN	2	Makine Mühendisliđi	Döndü-başarılı
ÇEK CUMHURİYETİ	3	Makine Mühendisliđi	Döndü- başarılı
İSPANYA	2	Elektrik- Elektronik	Halen eğitimleri devam ediyor
TOPLAM	7		
GİDEN ÖĞRETİM ELEMANI			
ÜLKE	ÖĞRETİM ELEMANI SAYISI	BÖLÜM	DERS SÜRESİ
MACARİSTAN	1	Makine Mühendisliđi	1 hafta ders verdi
ÇEK CUMHURİYETİ	1	Makine Mühendisliđi	1 hafta ders verdi
SLOVAKYA	2	Kimya	1'er hafta ders verdiler
TOPLAM	4		
GELEN ÖĞRETİM ELEMANI			
ÜLKE	ÖĞRETİM ELEMANI SAYISI	BÖLÜM	DERS SÜRESİ
SLOVAKYA	1	Kimya	1 hafta ders verdi
TOPLAM	1		

6- Yönetim ve İç Kontrol Sistemi

Üniversitemizin atama işlemleri 2547, 2914 ve 657 sayılı yasalarda belirtilen esaslar çerçevesinde yapılmaktadır.

01/01/2006 tarihinde yürürlüğe giren 5018 sayılı Kamu Mali Yönetimi ve Kontrol Kanunu ile bu kanunun 55, 56, 57 ve 58'inci maddelerine göre hazırlanan İç kontrol ve Ön Mali Kontrole İlişkin Usul ve Esaslar ile diđer mevzuatlarda belirtilen esaslara uygun olarak harcama birimleri ve Mali Hizmetler Birimince kontroller yapılmaktadır.

Üniversitemiz harcama birimleri ödeneklerin kullanımında bütçe ilke ve esaslarına, kanun, tüzük ve yönetmelikler ile diğer mevzuatlara uygun olarak etkili, ekonomik ve verimli kullanılması konularında büyük bir titizlik göstererek çalışmaktadırlar.

Üniversitemizin mal veya hizmet alımları ile yapım işlerine ilişkin ihaleler 4734 sayılı Kamu İhale Kanunu hükümlerine göre bütçe ödeneklerimizin öncelikler belirlenerek kullanılması esas alınarak yapılmaktadır.

D- Diğer Hususlar

Üniversitemizin toplam idari kadro sayısı 2003, dolu kadro sayısı 932'dir. KPSS ile Üniversitemize açıktan atanan memurlar, adaylık sürelerinin dolmasından sonra, kamu kurumları arasındaki ücret eşitsizliği ve aileleri ile birlikte yaşama istekleri doğrultusunda diğer illerdeki kamu kurumlarına geçmektedirler. Üniversitemizin idari personeline sunmuş olduğu hizmetler mevcut personelin büyük bir özveri ile çalışmalarının bir sonucu olup insan kaynaklarının yeterli sayıda ve nitelikli olması daha büyük başarılar için önemli bir faktör olacaktır.

Bu nedenle; yetkili kurumların üniversitelerin personel ve ücret politikalarını yeniden değerlendirmeleri ve gerekli çözümleri üretmeleri gerekmektedir.

II- AMAÇ ve HEDEFLER

A. İdarenin Amaç ve Hedefleri

Üniversitemiz stratejik plan yapmadığı için boş bırakılmıştır.

B. Temel Politikalar ve Öncelikler

Günümüzde, işgücü piyasalarında başarı için, eğitimde başlangıçta uygun konunun seçilmesi kadar, her alanda verilen eğitimin esnekliği, en az o kadar önemli olmaktadır. Yükseköğretim kurumları işgücü piyasasının ve toplumun gittikçe farklılaşan taleplerine duyarlı olmaları gerekmekte, artık işgücünün yalnızca tek bir alanda eğitimi yeterli olmamakta, değişen işgücü piyasasının gereklerine kısa sürede uyum sağlayabilecek kapasitelere sahip işgücünün ömür boyu eğitimi öngörülmektedir. Bir kişinin yaşamı boyunca işsiz kalmaması, yaşam boyu eğitimle olanaklı hale gelebilmektedir. Üniversitemizin temel politika ve öncelikler belirlenirken; Kalkınma Planı, Türkiye'nin Yükseköğretim Stratejisi ve Bilgi Toplumu Stratejisi temel alınmıştır. Bu üç belge sadece yayımlayan kurumları değil, muhatabı olan tüm kamu kurum ve kuruluşlarını etkilemekte ve belirli sorumluluklar altına sokmaktadır.

Üniversitemizin temel amacı: Atatürk ilke ve inkılâplarına, ülkemizin temel değerlerine bağlı ve Milli Eğitim politikası çerçevesinde, evrensel geçerliliği olan bilgi ve beceriler ile donatılmış, mesleğini seven ve meslek etiğine sahip bireyler yetiştirmek ve bilimsel çalışmalar yapmaktır.

Ülkemizin 2010 yılına kadar küresel rekabet gücüne sahip bilgiye dayalı ekonomik ve sosyal gelişimin sürdürülebilir kılınması ve toplumsal refahın artırılması için, bütüncül bir dönüşümünün sağlana bilmesi amacıyla hazırlanan ve yayımlanarak, yürürlüğe giren Bilgi Toplumu Stratejisi ve eki eylem planında üniversitelere verilen görevler bulunmaktadır. Bu eylem planı çerçevesinde Üniversitemizin de kendine verilen ve verilecek görevleri yerine getirmede gereken titizliği göstermesi gerekmektedir.

Bu çerçevede;

Küreselleşen bilgi toplumunda iyi eğitilmiş, bilgiyi uygulayabilen, analiz yapma ve karar verme yeteneğine sahip, bilgi işçilerinden oluşan iş gücüne ihtiyaç olacaktır. Küresel bilgi toplumunda rekabet edebilecek, çoklu beceriye ve yaşam boyu öğrenme kapasitesine sahip olan işgücünü yetiştirmek,

Yerel ve ulusal endüstrinin ihtiyaç duyduğu kalifiye elemanları yetiştirebilmek için bölgenin ve ekonominin ihtiyaç duyduğu yeni programlar açmak, teknolojik imkânları iyileştirilmesi bölgede bulunan sanayi kuruluşlarıyla işbirliğinin geliştirilmesi eğitim ve araştırma faaliyetlerine ilişkin altyapı ve donanımının geliştirilmesi,

Günümüzde eğitim kurumlarının inisiyatif alabilen, sorumluluk üstlenmekten çekinmeyen, takım çalışmasına açık, çoğulcu ve özgür düşünceye ve insan haklarına saygılı, toplumsal ve bireysel düzeyde sanat ve kültür bilincine sahip bireyler yetiştirmesi, öğrencilerinin mezun olduklarında ülke ekonomisine katkı sağlamalarına imkan verecek bilgi donanımı ile meslek sahibi olmalarını kolaylaştıracak mesleki deneyime sahip olmaları,

AB, DPT, TÜBİTAK ile diğer kurum ve kuruluşların projelerine daha fazla öğretim üyesinin katılmasını sağlanması ve öğretim elamanlarını gelir getirici projeler üretmesi konusunda teşvik edilerek kaynak yaratma becerisinin artırılması ve bu sayede de hem üniversitenin tanınmasının hem de teknolojik alt yapının güçlendirilmesi,

Öğrencilerimiz ile personelimizin ve bakmakla yükümlü oldukları kişilerin, beden ve ruh sağlığını korunması bir kamu hizmeti olan eğitimin başarılı olması için olmazsa olmazlardan birisidir. Öğrencilerimize barınma, beslenme, çalışma ve dinlenme imkânları sağlanmalı, ilgi alanlarına göre boş zamanlarını değerlendirmelerine ve yeni ilgi alanları

kazanmalarına yardımcı olacak imkanlar sunulmalı. Bu sayede öğrencilerimizin gerek sağlık ve gerekse sosyal durumlarının iyileşmesine, yeteneklerinin ve kişiliklerinin sağlıklı bir şekilde gelişmesine imkân verilmiş ve onları ruhsal ve bedensel sağlıklarına özen gösteren, birlikte düzenli ve disiplinli çalışma, dinlenme ve eğlenme alışkanlıkları kazanmış bireyler olarak yetişmelerine olanak sağlamak,

Üniversitemizin uluslararası düzeyde tanınmasını sağlamak için; ders programlarının, teknik altyapının uluslararası standartlara uyumunun sağlanması, ulusal ve uluslararası bilgi ve teknoloji üretimine katkı sağlayan nitelikli öğretim elemanlarının sayısının artırılmasına, bilimsel araştırmalarda kullanılacak bilgi ve teknolojiyi üretecek, geliştirecek bilim adamlarının yetiştirilmesine ihtiyaç vardır. Yapılan bilimsel ve teknolojik araştırmalarda kalıcı üstünlükler sağlamak, araştırmalarıyla, insanlığa yararlı, nitelikli bilgiyi üreten, yayan ve yöneten uluslararası saygın üniversiteler arasında yer alan ve başarılı genç araştırmacılar için evrensel çekim merkezi olan Niğde Üniversitesi yaratmak için; proje odaklı düşünce bilincinin geliştirilmesi gerekmektedir.

III- FAALİYETLERE İLİŞKİN BİLGİ VE DEĞERLENDİRMELER

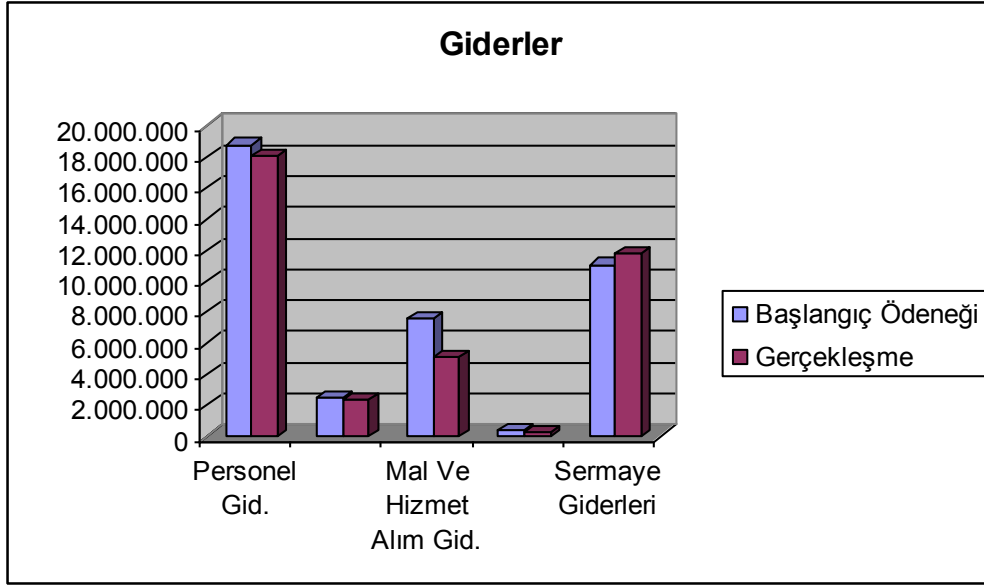
A-Mali Bilgiler

1- Bütçe Uygulama Sonuçları

1.1-Bütçe Giderleri

Tablo 22: Bütçe Giderleri

	2006 BÜTÇE BAŞLANGIÇ ÖDENEĞİ	YIL SONU GENEL ÖDENEK TOPLAMI	2006 GERK. TOPLAMI	GERK. ORANI
	YTL	YTL	YTL	%
BÜTÇE GİDERLERİ TOPLAMI	40.300.015	41.813.370	37.454.462	%90
01 - Personel Giderleri	18.763.800	18.748.389	18.009.921	%96
02 - Sosyal Güvenlik Kurumlarına Devlet Primi Giderleri	2.475.385	2.429.696	2.376.316	%98
03 - Mal Ve Hizmet Alım Giderleri	7.597.830	6.937.195	5.125.404	%74
05 - Cari Transferler	418.000	418.000	207.860	%50
06 - Sermaye Giderleri	11.045.000	13.280.090	11.734.961	%88



Grafik 9: Gider Gerçekleşmeleri

Bütçe hedef ve gerçekleştirmeleri ile meydana gelen sapmaların nedenleri;

Personel Giderleri başlangıç ödeneği 2006 yılı bütçesinde 18.763.800 YTL olarak yer almış, yıl içinde Bütçe Kanununun 11/c Maddesi uyarınca 46.206,20 YTL likit karşılığı ödenek kaydı yapılmış, 184.222,79 YTL yaz okulu gelirlerinden ödenek kaydedilmiş ve 560.000 YTL Yedek Ödenek'ten aktarma yapılmış yılsonu ödeneği 18.748.389 YTL olmuştur. 01/10/2006 tarihi itibarı ile Aksaray Üniversitesinin bütçe ve muhasebe işlemleri ayrıldığından; Aksaray Üniversitesi'ne 805.840 YTL aktarılmış ve yıl sonunda harcama 18.009.921,53 YTL olmuş ve 738.467,36 YTL ödenek iptal edilmiştir.

İptal edilen ödeneğin dökümü aşağıda gösterilmiştir;

59.792,05 YTL geçici personel ücretleri, 364.780,10 YTL ikinci öğretim gelirlerinden karşılanmak üzere yapılan ödenek kayıtları, 299.453,40 YTL Sağlık Kültür ve Spor Dairesi Başkanlığı'nın öz gelirlerinden karşılanmak üzere ödenek kaydedilen ve 14.441,81 YTL ise yaz okulu gelirlerinden karşılanmak üzere kaydedilen ödeneklerden oluşmuştur.

Sosyal Güvenlik Kurumlarına Devlet Primi Giderleri başlangıç ödeneği 2006 yılı bütçesinde 2.475.385 YTL olarak yer almış, yıl içinde Bütçe Kanununun 11/c Maddesi uyarınca 2.500 YTL likit karşılığı ödenek kaydı yapılmış, ve 56.000 YTL Yedek Ödenek'ten aktarma yapılarak yılsonu ödeneği 2.429.969 YTL olmuştur. 01/10/2006 tarihi itibarı ile Aksaray Üniversitesinin bütçe ve muhasebe işlemleri ayrıldığından; Aksaray Üniversitesi'ne

104.190YTL aktarılmış ve yıl sonunda harcama 2.376.316,25 YTL olmuş ve 53.378,75 YTL ödenek iptal edilmiştir.

Mal ve Hizmet Alımı Gideri başlangıç ödeneği 2006 yılı bütçesinde 7.597.830 YTL olarak yer almış, yıl içinde Bütçe Kanununun 11/c Maddesi uyarınca 163.500YTL likit karşılığı ödenek kaydı yapılmış, 201.439,22 YTL yaz okulu gelirlerinden ödenek kaydedilmiş ve 560.000 YTL Yedek Ödenek'ten aktarılmıştır. 01/10/2006 tarihi itibari ile Aksaray Üniversitesinin bütçe ve muhasebe işlemleri ayrıldığından; Aksaray Üniversitesi'ne 1.025.573YTL aktarılmıştır. Yılı Ayrıntılı Finansman Programının 4. Döneminde 139.603 YTL Maliye Bakanlığı Bütçe ve Mali Kontrol Genel Müdürlüğü'nün 01/11/2006 tarih ve 21860 sayılı tasarruf tedbirleri genelgesi gereği kullanılmayarak iptal edilmiştir. Yıl sonunda harcama 5.125.404 YTL olmuş ve 1.811.791 YTL ödenek iptal edilmiştir.

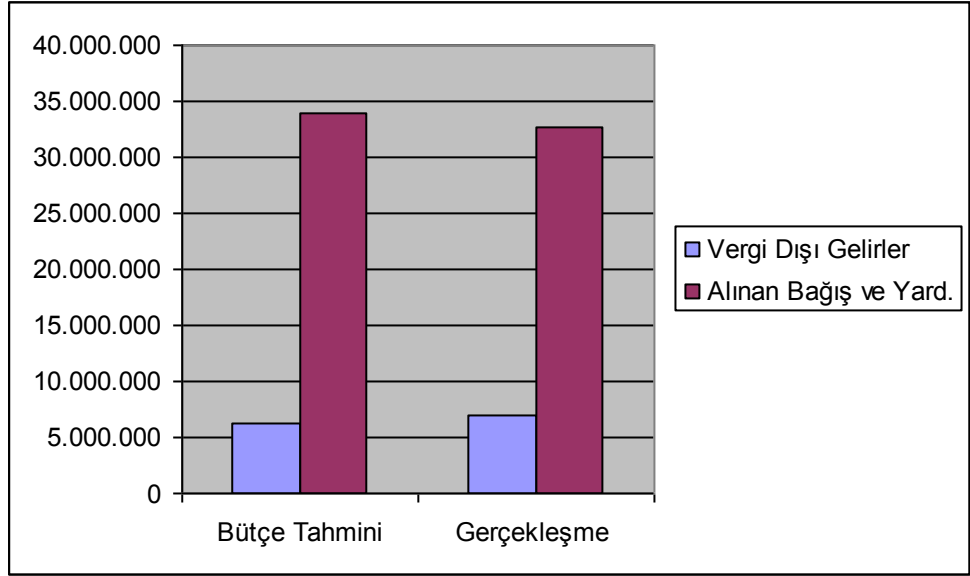
Cari Transferler Hesabında başlangıç ödeneği 2006 yılı bütçesinde 418.000 YTL idi. Yıl sonunda harcama 207.860 YTL olmuş ve 210.140 YTL ödenek iptal edilmiştir.

Sermaye Giderleri başlangıç ödeneği 2006 yılı bütçesinde 11.045.000 YTL olarak yer almış, yıl içinde Bütçe Kanununun 11/c Maddesi uyarınca 198.000 YTL likit karşılığı ödenek kaydı yapılmış ve 2.300.000 YTL Yedek Ödenek'ten aktarılmıştır. 01/10/2006 tarihi itibari ile Aksaray Üniversitesinin bütçe ve muhasebe işlemleri ayrıldığından; Aksaray Üniversitesi'ne 262.910 YTL aktarılmıştır. Yılı Ayrıntılı Finansman Programının 4. Döneminde 1.474.000 YTL bloke edilmiş, yılsonu harcamaları 11.734.961 YTL gerçekleşmiş ve 1.545.129 YTL ödenek iptal edilmiştir.

1.2-Bütçe Gelirleri

Tablo 23: Bütçe Gelirleri

	2006 BÜTÇE TAHMİNİ	2006 GERÇEKLEŞ ME TOPLAMI	GERÇEK. ORANI
	YTL	YTL	%
BÜTÇE GELİRLERİ TOPLAMI	40.300.015,00	39.648.074,05	%98
02 – VERGİ DIŞI GELİRLER	6.296.000,00	6.882.511,57	%109
04 – ALINAN BAĞIŞ VE YARDIMLAR	34.004.015,00	32.765.562,48	%96



Grafik 10: Gelir Gerçekleşmeleri

Bütçe hedef ve gerçekleştirmeleri ile meydana gelen sapmaların nedenleri;

Üniversitemizde 2006 yılında ilk defa yaz okulu uygulamasına geçilmesi ve diğer vergi dışı gelirlere bütçede tahmin edilen 6.296.000 YTL'nin aşılması sebebiyle, vergi dışı gelirler %9'luk bir artışla 6.882.511,57 YTL olarak gerçekleşmiştir. Ancak hazine yardımı 34.004.015YTL olarak öngörülürken %96'lık bir gerçekleştirmeme oranı ile 32.765.562,48YTL olarak gerçekleşmiştir.

2- Temel Mali Tablolara İlişkin Açıklamalar

Tablo 24: Gelirlerin Dağılımı

NİĞDE ÜNİVERSİTESİ
2006 YILI GELİR GERÇEKLEŞMELERİ

EKONOMİK KOD				AÇIKLAMA	TAHMİN	GERÇEK LEŞME	Oran (%)
2	1	1	2	Araştırma Proje Gelirleri Payı	50.000,00	11.229,98	%22
2	1	5	20	Örgün Öğretimden Elde Edilen Gelirler	2.915.000,00	2.842.668,90	%98
2	1	5	21	İkinci Öğretimden Elde Edilen Gelirler	2.212.000,00	1.889.123,51	%85
2	1	5	22	Yaz Okulu Öğretim Gelirleri	-	389.223,21	-
2	1	5	29	Yüksek Öğretim Diğer Gelirleri	850.000,00	971.926,92	%14
2	3	1	1	Lojman Kira Gelirleri	66.000,00	39.953,26	%61
2	3	1	90	Diğer Gayrimenkul Kira Gelirleri	46.000,00	69.284,51	%51
2	3	2	90	Diğer Faizler	15.000,00	21.530,92	%44
2	3	3	1	Menkul Kira Gelirleri	0,00	4.973,97	-
2	5	1	5	Müteahhitlerden Alınacak Gecikme Cezaları	-	1.283,15	-
2	5	1	30	Diğer İdari Para Cezaları	-	7.500,00	-
2	5	1	90	Diğer Cezalar		460.813,61	-
2	6	1	5	Şartname, Basılı Evrak, Form, Kitap, Yayın vb. Satış Gel.	11.000,00	25.901,50	%235
2	6	1	9	İrat Kaydedilecek Teminat Mektupları	-	4.000,00	-
2	6	1	90	Diğerleri	50.000,00	27.661,51	%55
2	6	6	1	Tahsilinde Bütçeye Gelir Kaydedilecek Olan Alacaklar	70.000,00	112.866,25	%161
2	6	6	2	Bütçeye Gelir Kaydedilecek Olan Alacakların Faizi	11.000,00	2.570,37	%23
4	2	1	2	Hazine Yardımı	23.834.015,00	22.011.562,48	%92
4	2	2	2	Hazine Yardımı	10.170.000,00	10.754.000,00	%106
GENEL TOPLAM					40.300.015,00	39.648.074,05	%98

Tablo 25: Giderlerin Tertiplere Göre Dağılımı

GİDERLER										
EKONOMİK KOD		BAŞLANGIÇ ÖDENEĞİ	EKLENEN ÖDENEK	KURUM DIŞI DÜŞÜLEN	KURUM İÇİ EKLENEN	KURUM İÇİ DÜŞÜLEN	YEDEK ÖDENEKTEN EKLENEN	ÖDENEK TOPLAMI	GİDER	KALAN
E1	E2									
01		18.763.800,00	230.428,89	805.840,00	501.320,00	501.320,00	560.000,00	18.748.388,89	18.009.921,53	738.467,36
	1	18.090.800,00	230.428,89	805.840,00	501.320,00	494.320,00	560.000,00	18.082.388,89	17.668.144,27	414.244,62
	2	97.000,00				7.000,00		90.000,00	89.963,86	36,14
	3	388.000,00						388.000,00	186.593,40	201.406,60
	4	188.000,00						188.000,00	65.220,00	122.780,00
02		2.475.385,00	2.500,00	104.190,00	114.100,00	114.100,00	56.000,00	2.429.695,00	2.376.316,25	53.378,75
	1	2.390.000,00	2.500,00	104.190,00	114.100,00	114.100,00	56.000,00	2.344.310,00	2.336.482,52	7.827,48
	3	81.745,00						81.745,00	39.672,84	42.072,16
	4	3.640,00						3.640,00	160,89	3.479,11
03		7.597.830,00	364.939,22	1.025.573,00	10.700,00	10.700,00		6.937.196,22	5.125.403,27	1.811.792,95
	2	2.372.596,00	55.215,02	108.572,00				2.319.239,02	1.960.501,97	358.737,05
	3	194.846,00	139.145,70	20.625,00				313.366,70	234.170,07	79.196,63
	4	89.500,00						89.500,00	29.753,76	59.746,24
	5	3.020.197,00	10.900,00	773.360,00				2.257.737,00	1.330.157,70	927.579,30
	6	166.200,00	30.000,00					196.200,00	157.668,30	38.531,70
	7	300.317,00	109.560,00	26.100,00				383.777,00	288.695,53	95.081,47
	8	70.174,00	5.118,50	4.046,00				71.246,50	54.322,28	16.924,22
	9	1.384.000,00	15.000,00	92.870,00	10.700,00	10.700,00		1.306.130,00	1.070.133,66	235.996,34
05		418.000,00						418.000,00	207.859,80	210.140,20
	1	140.000,00						140.000,00	139.859,80	140,20
	2	68.000,00						68.000,00	68.000,00	0,00
	3	135.000,00						135.000,00		135.000,00
	4	75.000,00						75.000,00		75.000,00
06		11.045.000,00	198.000,00	262.910,00	80.000,00	80.000,00	2.300.000,00	13.280.090,00	11.734.961,30	1.545.128,70
	1	1.788.000,00			80.000,00			1.868.000,00	1.453.531,20	414.468,80
	3	100.000,00				80.000,00		20.000,00		20.000,00
	5	8.537.000,00	15.000,00	262.910,00			2.300.000,00	10.589.090,00	9.523.749,29	1.065.340,71
	7	600.000,00	183.000,00					783.000,00	751.790,81	31.209,19
	9	20.000,00						20.000,00	5.890,00	14.110,00
TOPLAM		40.300.015,00	795.868,11	2.198.513,00	706.120,00	706.120,00	2.916.000,00	41.813.370,11	37.454.462,15	4.358.907,96

B- Performans Bilgileri

1- Faaliyet ve Proje Bilgileri

1.1. Faaliyet Bilgileri

Tablo 26: Faaliyetler

FAALİYET TÜRÜ	SAYISI
Sempozyum ve Kongre	1
Konferans	2
Panel	1
Seminer	9
Açık Oturum	1
Teknik Gezi	4

1.2. Yayınlarla İlgili Faaliyet Bilgileri

İndeksle Giren Hakemli Dergilerde Yapılan Yayınlar

Tablo 27: Yayın Türleri

YAYIN TÜRÜ	SAYISI
Uluslar arası Makale	138
Ulusal Makale	102
Uluslar arası Bildiri	96
Ulusal Bildiri	87
Kitap	12

1.3. Üniversiteler Arasında Yapılan İkili Anlaşmalar

Tablo 28: İkili Anlaşmalar

ÜNİVERSİTE ADI	ANLAŞMANIN İÇERİĞİ
University of Ljubljana/ SLOVENYA	Tarih
University of West Bohemia/ ÇEK CUMHURİYETİ	Makine Müh.
The State Higher Vocational School in Nysa/ POLONYA	Hemşirelik
Averio University/ PORTEKİZ	Makine Müh.
Univerzita Sv. Cyrila A Metoda V Trnava/ SLOVAKYA	Kimya/ Fizik /Matematik
Universita Degli Studi di Napoli Fedrico /İTALYA	Makine Müh./ İnşaat Müh./ Matematik
Universita Degli Studi del Sannio/İTALYA	İşletme
Kecskemet College/MACARİSTAN	Makine Müh.
Royal Institute of Technology/İSVEÇ	Makine Müh.

1.4. Proje Bilgileri

Tablo 29: Bilimsel Projeler

Bilimsel Araştırma Proje Sayısı					
PROJELER	2006				
	Önceki Yıllardan Devreden Proje	Yıl İçinde Eklenen Proje	Toplam	Yıl İçinde Tamamlanan Proje	Toplam Ödenek YTL
DPT	6	2	8	2	671.400
TÜBİTAK	11	12	23	--	1.162.000
BİLİMSEL ARAŞTIRMA PROJELERİ	68	13	81	46	32.000
TOPLAM	85	27	112	48	1.865.400

Tablo 30: 2006 Yılı Devam Eden Bilimsel Araştırma Proje Bilgileri

SIRA NO	PROJE NO	PROJE YÜRÜTÜCÜSÜ	PROJE ADI	BÜTÇESİ	
				HARCANAN	KALAN
1	FEB 1999/03	Yrd. Doç. Dr. Ahmet SAVRAN	Gülek Boğazı (Adana) Çiçekli Bitkiler ve Karayosunu Florası	3.693,00	---
2	FEB 1999/06	Yrd. Doç. Dr. A.Kadir DOĞAN	Sonlu Eleman Metodları	500,00	---
3	FEB 2001/05	Yrd. Doç. Dr. Tekin YEKEN	Mamasun Barajı ve Kalebalta (Aksaray)Yöresi Mafik ve Felsik Magmatik Kütlelerinin Dokanak İlişkisinin Jeofizik Yöntemlerle Araştırılması	1.500,00.	6.520,00
4	FEB 2001/23	Doç. Dr. Ahmet KARATAŞ	Türkiye Yarasa (Mammalia:Chiroptera)Faunası ve Beslenme Biyolojileri	6.600,00	900,00
5	FEB 2001/27	Prof. Dr. Mahmut Dursun MAT	Metal Matriks Kompozit Malzemelerde Oluşan Boşlukların Azaltılması	1.600,00	2.400,00
6	FEB 2001/33	Doç. Dr. Mustafa BAYRAK	Metal-Matriko Kompozit Malzemelerin Dökümünün Hidrodinamik ve Isıl İncelenmesi	3.800,00	1.200,00
7	FEB 2002/10	Yrd. Doç. Dr. Ahmet GÜMÜŞ	Metal/ Yarı İletken Yapıların Akım-Voltaj Karakteristiklerinin İncelenmesi	5.000,00	---
8	FEB 2003/03	Yrd. Doç. Dr. Doğan DEMİRAL	Düşük Sıcaklıkta Jeotermal Kaynakların Isı Pompası Yardımıyla Mahal Isıtmasında Kullanımı	6.490,00	4.989,00

9	FEB 2004/01	Prof. Dr. İbrahim ÇOPUROĞLU	Kuzeybatı-Anadolu'da Çanakkale-Çan yöresinde yeralan Volkanik Kayaçların Jeolojik-Petrolojik Özellikleri ile Volkanizmanın Jeoteknik Evriminin Araştırılması	5.000,00	—
10	FEB 2004/10	Yrd. Doç. Dr. Rıfat BATTALOĞLU	Niğde Bölge. Yetişen Euphorbiaceae Familyasına Ait Euphorbia Macroclada Boiss. ve e EupHorbua Kotschyana Fenzl Türlerinin Kim.Bileşik.Karakter.	5.650,00	350,00
11	FEB 2004/11	Yrd. Doç. Dr. Temel BAYRAK	Eğri Minarenin Zamansal Davranışlarının Jeodezik (Statik, Kinematik, Dinamik Yöntemlerle) ve Fotoğrametrik Yöntemlerle İzlenmesi	5.600,00	400,00
12	FEB 2005/02	Doç. Dr. Ayşegül YILDIZ	Kastamonu kuzeyi Seydiler Formasyonunun Planktonik Foraminifer biyostratigrafisi, Paleootamsal Yorum	1.310,00	2.190,00
13	FEB 2005/04	Yrd. Doç. Dr. Ahmet SAVRAN	Türkiye'nin Barbarea (Brassicacea) Cinsinin Revizyonu	—	4.250,00
14	FEB 2005/07	Yrd. Doç. Dr. Emin ÇİFTÇİ	Osmanlı (Manisa-Muradiye) Yöresinin Minerolojik Petro Grafik İncelenmesi	6.500,00	3.500,00
15	FEB 2005/08	Yrd. Doç. Dr. Lale GÜREMEN	Niğde Şehir Merkezinde Trafik Gürültüsü Koşullarının, Saptanması ve Gürültü Haritasının Hazırlanması	3.500,00	1.500,00
16	FEB 2005/09	Yrd. Doç. Dr. Mustafa IŞIK	Kentsel Atıksuların İklimsel Koşullarda Ardışık Anaerobik/ Aerobik Proseslerde Kullanımı	6.000,00	4.000,00
17	FEB 2005/10	Yrd. Doç. Dr. Gazi GÖRÜR	Kayseri İli ve Çevresinin Afıt (Insecta:Homoptera Aphidoidea) Faunasının ve Doğal Düşmanlarının	2.800,00	700,00
18	FEB 2005/11	Yrd. Doç. Dr. Emin ÇİFTÇİ	Niğde Civarı Otoyol Kenarı Topraklarının Trafik Kaynaklı Kirliliklerinin İncelenmesi	5.000,00	—
19	FEB 2006/01	Dr. Tamer ÜSTÜNER	Niğde İlinde Elma Bahçelerinde Sorun Olan Yabancı Otların Tür ve Yoğunlukların Belirlenmesi	1.000,00	200,00
20	FEB 2006/02	Yrd. Doç. Dr. Mehmet TUNCEL	Yeni Azo-Schiff Bazı Ligandları ile Metal Komplekslerinin Sentezi, Karakterizasyonu ve Bazı Biyokimyasal Özelliklerinin İncelenmesi	2.500,00	2.800,00
21	FEB 2006/03	Yrd. Doç. Dr. Mustafa KORKANÇ	Yapı Taşı Olarak Kullanılan Niğde-Nevşehir Yöresi Tüflerinin Mühendislik Özellikleri	1.314,00	4.518,00
22	FEB 2006/04	Yrd. Doç. Dr. Faruk AYDIN	Ecemiş Fay Zonu'nda (Çamardı-Niğde) Yüzeyleyen Volkanitlerin Petrolojisi ve Değerli Metal İçerikleri	500,00	5.500,00
23	FEB 2006/05	Prof. Dr. Refik KAYALI	NitratYöntemiyleHazırlanmış Cs KatkılıYBa2Cu3O7-x Süperiletkenlerin Bazı Fiziksel ve Yapısal Özelliklerini İncelenmesi	—	1.500,00
24	FEB 2006/06	Doç. Dr. Meysun İBRAHİM	İndol ve Türevlerinin Katılma Reaksiyonları	—	6.000,00
25	FEB 2006/07	Dr. Ahmet KILIÇ	Bi-2223 Süperiletkenine Nano Boyuta İndirgenmiş Fe ³ O ₄ İlavetinin	—	6.000,00

			Etkisi		
26	FEB 2006/08	Dr. Aydın KILIÇ	Askorbik Asidin Soğuk Dumanlanmış Alabalıkta Biyojen Amin Oluşumuna Etkisi	---	6.000,00
27	FEB 2006/09	Yrd. Doç. Dr. Ümit ATICI	Volkanik-Magmatik Kayaçlarda Ultrasonik (P ve S) Dalgaları Kullanılarak Dinamik Elastisite ve Poisson Oranının Değerlendirilmesi	---	5.000,00
28	FEB 2006/10	Yrd. Doç. Dr. Ethem AKYOL	Bal Arısı (A.Mellifera L) Peteklerinin Bal Mumu Güvesine (Galleria Mellonellal Karşı Korunmasında Kuru Buz'un (CO ²) Kullanımı Üzerine Bir Araştır	---	6.000,00
29	SOB 2001/16	Yrd. Doç. Dr. İbrahim YALÇIN	Şehirleşme ve Sanayileşme Süresince Niğde muhtemel Sorunlar ve Çözüm Yolları	150,00	1.850,00
30	SOB 2002/05	Doç. Dr. Zeki DOĞAN	Türkiye'de faaliyet gösteren çok Uluslu İşletmelerdeki Transfer Fiyatlamaya Uygulamalarının Tespitine İlişkin Bir Araştırma	1.600,00	400,00
31	SOB 2002/11	Yrd. Doç. Dr. Şaban BAYRAK	Bağdat Kölemen Ocağı ve Bağdat İsyanları Etkileri	800,00	1.700,00
32	SOB 2005/01	Prof. Dr. E.Semih YALÇIN	İttihat ve Terakki ve Dönemi Düşünce Yapısının Cumhuriyet Üzerine Tesirleri	3.000,00	---
33	SOB 2006/01	Prof. Dr. Nazım Hikmet POLAT	İkinci Meşrutiyet Devri Dergiciliği	2.900,00	1.600,00
34	SOB 2006/02	Yrd. Doç. Dr. Yücel CAN	Niğde İmalat Sektörünün Sosyolojik Analizi	2.200,00	920,00
35	SOB 2006/03	Yrd. Doç. Dr. Ahmet ERGÜLEN	Yüksek Öğretim Kurumlarında Hizmet Kalitesi Ölçü ve Modelleri	---	1.500,00
36	SOB 2007/01	Yrd. Doç. Dr. Salih ÖZKAN	Meşrutiyet Aydını Olarak Etem Nejat ve "Yeni Fikir" Dergisi	---	2.450,00

Tablo 31: Devlet Planlama Teşkilatı (DPT) Müsteşarlığınca Desteklenen 2006 Yılı Devam Eden Projeler

S. N	Proje No	Proje Yürütücüsü	Proje Adı	2006 Yılı Proje Bütçesi	Harcanan	Kalan
1	2003 K120880-1	Yrd. Doç. Dr. Aydın DEMİRCAN	Tributiltin Hidrür ve Palladium (II) Acetat ile Polisiklik Halka Sentezi	-	-	-
2	2003 K 120880-3	Yrd. Doç. Dr. Emin ÇİFTÇİ	Türkiye'nin Nadir Toprak Element Potansiyeli ve Karbonatit Yataklarının Genetik İncelenmesi	30.000,00	30.000,00	-
3	2004 K 120880	Doç. Dr. Mahmut Dursun MAT	Direk Metanol Yakıt Pillerinin Teorik ve Deneysel Olarak İncelenmesi	145.000,00	143.000,00	2.000,00
4	2005 K 120880	Yrd. Doç. Dr. Ali İhsan PEKACAR	Dibenzo -18-Crown-6 içeren Vic-Dioksimler ve Metal Komplekslerinin Sentezi ve Biyolojik Aktivitelerinin İncelenmesi	29.000,00	29.000,00	-
5	2006 K120880-1	Prof. Dr. Hatim ELHATİP	Aksaray Bölgesi Su Kaynaklarında Pestisit Kirliliği ve	457.000	254.000,00	203.000,0

			Pestisitlerin Biyolojik Olarak Parçalanabilirliği			0
6	2006 K 120880-2	Yrd. Doç. Dr. Halis ALTUN	Pem Yakıt Piline Dayanan Dağıtılmış Elektrik Jeneratör Sistemlerinin Elektrik Şebekesine Entegrasyonu Fuzzylojik Genetik Algoritma ve Yapay Sinir Ağı Temelli Optimum İşletimi	220.000	200.000,00	20.000,00

Tablo 32: TÜBİTAK (Türkiye Bilimsel Ve Teknolojik Araştırma Kurumu) Tarafından Desteklenen 2005–2006 Yılı Devam Eden Projeler

S. N	Proje No	Proje Yürütücüsü	Proje Adı	Proje Bütçesi	Harcanan	Kalan
1	104 E 030	Prof. Dr. Adnan GÖRÜR	Mobil Haberleşme Sistemleri İçin Dual Mod Mikroşerit Rezonatörler Kullanarak Lineer Faz Filtrelerin Tasarımı ve Gerçekleştirilmesi	103.470	25.551,42	77.918,58
2	104 Y 070	Yrd. Doç. Dr. Ali GÜREL	Kapadokya Volkanik Provensi (KVP, Orta Anadolu) Neojen Serilerinin Kil Mineralojisi: Sediman Paleosol'lerin Kaynağı ve Paleoklim Değişimi	73.160	36.355	36.805
3	104 E 179	Yrd. Doç. Dr. Halis ALTUN	İnsan-Bilgisayar Etkileşimini Geliştirmek İçin Ses ve Yüz Görüntü İşaretlerinden Çok Kipli Biometrik Özniteliklerinin Belirlenmesi ve Etkin Birleştirilmesi	78.960	32.266,02	46.693,98
4	104 M 406	Yrd Doç. Dr. Ertuğrul ŞAHMETLİOĞLU	Metal İçerikli İletken Polimerlerin Sentez ve Karakterizasyonu	100.640	38.342,12	62.297,88
5	104 M 235	Doç. Dr. Tankut YALÇINÖZ	KARİYER: Paralel Bağlı FACTS Esnek Alternatif Akım İletim Sistemleri)Cihazları Kullanarak Enerji Sistemlerinin Kontrolü	110.520	40.377,91	70.142,09
6	105 M 095	Doç. Dr. Mahmut Dursun MAT	Hidrojen Teknolojileri ve İleri İmalat Yöntemleri Araştırma Merkezinin Araştırma Kapasitesinin ve Standartlarının Yükseltilmesi	562.600	314.064,71	248.535,29
7	104 Y 197	Doç. Dr. Mustafa AFŞİN	Orta Anadolu'daki Sıcak ve Mineralli Suların ve Travertinlerin ve Hidrojeokimyasal İzotopik İncelenmesi ve Suların Tıbbi ve Biyoiklimsel İncelenmesi	64.720	61.569,40	3.150,60
8	104 K 065	Yrd. Doç. Dr. Cihat POLAT	KARİYER: Şehiriçi Toplu Taşıma Yolcularının Ulaşım Talep Tahmini İçin Yapay Zekaya Dayalı Otomatik Talep Tahmini Sistemi	95.944	10.933,50	85.010,50
9	105 M 210	Yrd. Doç. Dr. Ertuğrul	Oksidatif Polikondensasyon ve Enzimatik Oksidatif	125.600	74.154,80	51.445,20

		ŞAHMETLİOĞLU	Polimerizasyon Yöntemleriyle Yeni tip Polimerlerin Sentezi ve Teknolojik Kullanım Alanlarının Belirlenmesi			
10	104 M 219	Yrd. Doç. Dr. Yüksel KAPLAN	Metal Hidrit Yataklarda Hidrojen Şarj/Deşarj İşlemine Etki Eden Proses Parametrelerinin İncelenmesi	117.560	28.346,56	89.213,44
11	104 T 417	Yrd. Doç. Dr. A. Ali GÜRTEN	İmin Grubu İçeren Bileşiklerin Demirli Malzeme Üzerindeki Etkilerinin Araştırılması	54.900	53.198,27	1.701,73
12	105 K 044	Prof. Dr. Musa ŞAŞMAZ	Ermeni Katliamı İddialarında İngiliz Konsoloslarının Rol ve Etkileri	94.800	32.943,79	61.856,21
13	105 M 241	Yrd. Doç. Dr. Yahya E.AKANSU	Küt ve Aerodinamik Yapılı Cisimler Etrafındaki Akış Kontrolünde Hücum Açısının Etkisinin Belirlenmesi	196.160	48.537,29	147.622,71
14	105 Y 262	Yrd. Doç. Dr. Mustafa IŞIK	Endüstriyel Atıksulardan Biyokatalitik Olarak Kalsiyum Giderimi	169.929	39.128,00	130.801,00
15	105 E 084	Yrd. Doç. Dr. Nurettin ACIR	Durağan Olmayan Kaotik İşitsel Uyarım Potansiyel İşaretlerinin Analizi: Yapay Sinir Ağı Tabanlı Adaptif Filtre ve Otomatik Örüntü Tanıma Sistem Tasarımı	97.000	15.495,00	81.505,00
16	106 T 090	Yrd. Doç. Dr. Ahmet AYAR	Sporopollenin Destek Katısının Katı Faz Ekstraksiyonu ve Sıvı Kromatografisi Sistemlerinde Kullanılabilirliğinin Araş.	118.900	66.575,69	52.324,31
17	106 T 133	Doç. Dr. Aydın TOPÇU	Akdeniz Bölgesi Araneofaunasının Belirlenmesi	127.200	26.396,21	100.803,79
18	106 T 179	Yrd. Doç. Dr. Ahmet SAVRAN	Türkiye'nin Barbarae Cinsinin Revizyonu	106.560	6.675,00	99.885,00
19	106 Y 220	Yrd. Doç. Dr. Mustafa KORKANÇ	Niğde Yöresindeki Tarihi Yapılarda Kullanılan Taşlar ve Sorunları	113.100,00	25.680,00	87.430,00
20	106 Y 018	Yrd. Doç. Dr. Selçuk REİS	Rize İline (TR904)ait Heyelan Risk Bölgeleri ve Uygun Yerleşim Alanlarının Coğrafi Bilgi Teknolojilerinin Belirlenm.	186.705	49.850	136.855,00
21	106 M 058	Yrd. Doç. Dr. Fahrettin ÖZTÜRK	Sıcaklık ve Deformasyon Hızının Şekillendirilebilmeye Etkisinin Deneysel ve Teorik İncelenmesi	225.100	8.750,00	216.350,00
22	106 M 057	Yrd. Doç. Dr. H.Murat YILMAZ	Kapadokya Bölgesindeki Doğal Sit Alanındaki Değişimlerin Yersel Lazer Tarama Teknoloji Kullanılarak 3 boyutlu Modelleme ile belirlenmesi	146.880,00	20.428,34	126.451,66
23	106 M 059	Prof. Dr. Mahmut Dursun MAT	Direk Metanol Yakıt Pillerinden İki Fazlı Akışın Teorik ve Deneysel İncelenmesi	226.611,00	16.800,00	209.811,00
24	106 Y 112	Yrd. Doç. Dr. Cengiz	Kapadokya Yöresinin Bilimsel Eğitim Amaçlı Kullanımı	51.681,51		

	KAYACILAR	Projesi -3			
--	-----------	------------	--	--	--

Tablo 33: 2006 Yılında Biten Bilimsel Araştırma Projeleri

S.N	Proje No	Proje Yürütücüsü	Proje Adı
1	FEB 1996/03	Doç. Dr. Meysun ABDULLAH	Bazı Juniperus Türlerinde Uçucu Yağlar ve Farmasotik Aktif Maddelerin Araştırılması
2	FEB 1997/04	Yrd. Doç. Dr. Ayten ÖZTÜRK	Bacillus Thuringiensis ve Fajlarının Niğde Yöresinden İzolasyonu ve Bakteri Aktivitesi ve Faal Morfolojilerinin Belirlenmesi
3	FEB 1998/09	Yrd. Doç. Dr. İlkey KUŞÇU	Akdağmadeni Akçakışla, Keskin ve Çelebi bölgelerindeki yer alan skorn yataklarının plutonik kayalarla olan kökensel ilişkileri
4	FEB 1999/05	Prof. Dr. Süleyman BOZDEMİR	Yüksek Sıcaklık Süperiletken Malzemelerin Üretimi ve Fiziksel Özelliklerinin İncelenmesi
5	FEB 1999/12	Yrd. Doç. Dr. Ayşegül LATİFOĞLU	Sulardaki Halometan Öncelerinin Hidrojen Peroksid/ Demir Oksid Partikülleri ile Kontrol Edilmesi
6	FEB 2000/06	Yrd. Doç. Dr. Ahmet AYAR	Aflotoksinlerin Kolon Kromatografisiyle Ayrılması ve Kromato Grafik Parametrelerin Belirlenmesi
7	FEB 2001/03	Yrd. Doç. Dr. Aydın DEMİRCAN	Niğde İli Yöresinde Açıkta Satılan Süt, Yoğurt ve Beyaz Peynirin Asidite Yağ, Nem, Tuz, Kalsiyum ve Kuru Madde Miktarlarının Saptanması.
8	FEB 2001/12	Yrd. Doç. Dr. A.İhsan PEKACAR	Dallanmış Makrosiklik Gruplar İçeren vic-dioksimler ve Geçiş Metal Komplekslerinin Sentezi
9	FEB 2001/19	Prof. Dr. Ayvaz BABAŞOĞLU	Niğde ve Çevresinde Örumceklerin Sistematiği
10	FEB 2001/20	Prof. Dr. Ayvaz BABAŞOĞLU	Niğde ve Çevresinde Solifugae(=Böyüler)'in İncelenmesi
11	FEB 2001/21	Prof. Dr. Mesut ANIL	Mazmılı (Çamardı Niğde) Ofiyolitlerinde Görülen Kromit Cevherlerin Jeolojik ve Metalojenik İncelenmesi
12	FEB 2001/22	Doç. Dr. Bedrettin MERCİMEK	İminoksimli Schiff Bazların Sentezi ve Geçiş Metal Komplekslerinin İncelenmesi
13	FEB 2001/24	Yrd. Doç. Dr. Adil CANIMOĞLU	Elektron ve Proton Radyasyonuna tutulmuş tutulmamış Inp Yarı İletken Örneklerinin Elektronik Parametrelerinin DLTS ve TL Yöntemi ile Belirlenmesi ve Sonuçların Karşılaştırılması
14	FEB 2001/25	Yrd. Doç. Dr. M.Gürhan YALÇIN	Ecemiş Fayının Yahyalı Pozantı Arasında Kalan Kesiminin Morfotektoniği ve Paleosismik Aktivitesi
15	FEB 2001/26	Yrd. Doç. Dr. Mustafa YILDIZ	Mamasun Barajı (Aksaray)Magmatik Kayalarının Jeolojik Petro Grafik ve Jeokimyasal İncelenmesi
16	FEB 2001/28	Yrd. Doç. Dr. Cahit Tağı ÇELİK	Niğde Üniversitesi Ana Kampüsünde Yapılan Binaların Kendilerinin Yüklerinden Dolayı Meydana Gelebilecek Deformasyonlarının Üç Boyutlu Olarak İzlenmesi ve Belirlenmesi
17	FEB 2001/31	Doç. Dr. Sefa ERTÜRK	Kütle Numarası 130 ve 190 Civarındaki Çekirdeklerde Chiral Yapıların ve Yüksek Spin Seviyelerinin Araştırılması
18	FEB 2001/32	Doç. Dr. Aydın ÖZTAN	Dumanlanmış Gökkuşuğu Alabalığı(SalmaGairdneri)Üretiminde Antimikrobiyal ve Antioksidan Maddeler Kullanımı
19	FEB 2002/02	Yrd. Doç. Dr. Yüksel KAPLAN	Metal-Hidrit Yataklarda Hidrojen Depolanmasına Etki Eden Proses Parametrelerinin Deneysel ve

			Teorik Olarak İncel.
20	FEB 2002/05	Yrd. Doç. Dr. Ethem AKYOL	Niğde ve Çevresi Koşullarına Uygun Bal Arısı (A.Mellifera L) Populasyonunun Geliştirilmesi
21	FEB 2002/06	Yrd. Doç. Dr. Emin ÇİFTÇİ	Niğde Civarı Bütümlü Şeylerinin Uranyum İçeriklerinin Arş.
22	FEB 2002/07	Prof. Dr. Hüseyin YÜRÜK	Yeni Bir Silikojel Türevinin Sentezi ve Ayırma İşlemlerinde Kullanılması)
23	FEB 2002/08	Prof. Dr. Fikret İŞLER	Baskil-Sivrice(Elazığ) arasında Yüzeyleyen Tektonomagmatik Birimlerin Petrografisi ve Jeokimyası
24	FEB 2002/09	Yrd. Doç. Dr. Ahmet KARATAŞ	Ankara, Aksaray, Kırşehir ve Nevşehir illeri Eumenidae türleri üzerine faunistik ve ekolojik araştırmalar
25	FEB 2002/11	Yrd. Doç. Dr. Hasan KAYA	SCN-CTB (Succinonitrile-karbon tetra bromür)organik alaşımlarının kontrollü katılaştırılması ve mikroyapı parametrelerinin incelenmesi
26	FEB 2002/12	Yrd. Doç. Dr. Emin ÇADIRLI	Succinonitrile-Acetone ve Succinonitrile -camphor organik alaşımlarının doğrusal katılaştırılması
27	FEB 2003/01	Prof. Dr. Refik KAYALI	Adaptive-Mesh Refinement(AMR) ile Genel Relativistik Hidrodinamik ve Kara Delikler Etrafındaki
28	FEB 2004/03	Yrd. Doç. Dr. Cemalettin BAĞCI	Büyüyen Disk Modellemesi Niğde ve yöresinde tüketime sunulan beyaz salamura peynirlerden Listeria monocytogenes izalasyonu ve tanımlanması.
29	FEB 2004/04	Yrd. Doç. Dr. Şeref KESKİN	Orta ve Doğu Karadeniz sahil sedimantolojik, Mineralojik ve Jeokimyasal Özellikleri
30	FEB 2004/06	Yrd. Doç. Dr. M.Gürhan YALÇIN	Bolkardağı (Ayrancı-Karaman) boksit yataklarının jeolojik, petro Grafik ve jeokimyasal incelenmesi
31	FEB 2004/07	Yrd. Doç. Dr. Mustafa KARATEPE	Niğde yöresinde mezbahada kesilen Sığırlarda Hypodermosis
32	FEB 2004/08	Yrd. Doç. Dr. H.Murat YILMAZ	Yersel Fotoğrametrinin Hacim Hesaplarında Kullanılması
33	FEB 2004/09	Prof. Dr. Ayvaz BABAŞOĞLU	İç Anadolu Bölgesi Aranediae ve Lycosidae (Araneae) Familyaları Faunası Üzerinde Sistematik Çalışmalar.
34	FEB 2005/01	Prof. Dr. Ayvaz BABAŞOĞLU	Niğde İli ve Çevresinde Yayılış Gösteren Yer Örümceklerinin (Araneae: Gnaphosidae) Sistematigi
35	FEB 2005/05	Prof. Dr. Hatim ELHATİP	Çamardı (Niğde) Yöresindeki Su Kaynaklarının Hidrojeolojik Hidrojeokimyasal Süreçleri ve Yapısal Özelliklerinin Belirlen.
36	FEB 2005/06	Yrd. Doç. Dr. Ali İhsan PEKACAR	Azometin Bileşiklerinin Geçiş Metal Kompleksleri
37	SOB 2000/04	Prof. Dr. Musa ŞAŞMAZ	16.ve 18 Yüzyıllardaki Osmanlı-Lehistan Münasebetleri
38	SOB 2001/01	Yrd. Doç. Dr. Mehmet KAYA	Temettü Defterlerine Göre Bursa'nın Sosyal ve Ekonomik Durumu
39	SOB 2001/02	Yrd. Doç. Dr. Esen GÜRBÜZ	Endüstriyel Pazarlarda İlişkisel Pazarlama Uygulamaları
40	SOB 2001/05	Yrd. Doç. Dr. Nedim YÜZBAŞIOĞLU	Yeni Yönetim Anlayışının Belediyelere Etkileri

41	SOB 2001/06	Yrd. Doç. Dr. Turgut ÇÜRÜK	İşletmelerin Talep Ettiği Muhasebe Eğitiminin Üniversitelerde Verilme Düzeyinin Tespitine Yönelik Bir Araştırma
42	SOB 2001/07	Yrd. Doç. Dr. M.Emin İNAL	Çevre Korumada Yerel İnisiyatifler ve Bergama Olayı
43	SOB 2001/13	Yrd. Doç. Dr. M.Emin İNAL	Sanayi İşletmelerinde Üretim ve Pazarlama Sorunlarının Çözümüne İleri İmalat Teknolojilerinin Etkisi
44	SOB 2001/14	Yrd. Doç. Dr. Abitter ÖZULUCAN	Büyük Ölçekli İşletmelerde Üretim Kayıplarının Değerlendirilmesi Maliyetlere Etkisi ve Muhasebeleştirilmesi Üzerine Bir Araştırma
45	SOB 2001/15	Yrd. Doç. Dr. Ufuk DURNA	Globalleşen Dünyada Yeni Liderlik Yaklaşımları ve Bu Yönde İşletmelerimizdeki Liderlik Uygulamaları
46	SOB 2002/01	Yrd. Doç. Dr. Salih ÖZKAN	Niğde'ye Yapılan İskân Faaliyetleri

Tablo 34: 2006 Yılında Biten DPT Projeleri

S.N	Proje No	Proje Yürütücüsü	Proje Adı
1	2003 K120880-2	Doç. Dr. Tankut YALÇINÖZ	FACTS (Esnek Alternatif Akım İletim Sistemleri) Elemanları Kullanarak Yük Akışı Kontrollünün Deneysel ve Teorik Olarak İncelenmesi
2	2003 K120880-4	Yrd. Doç. Dr. Emin ÇADIRLI	Öteklik altı A1-%3 Si, Öteklik Sn-Bi ve Sn-Cd İkili Alaşımının Bilgisayar Kontrollü Doğrusal Katılaştırılması ve Fiziksel Özelliklerinin İncelenmesi

IV- KURUMSAL KABİLİYET ve KAPASİTENİN DEĞERLENDİRİLMESİ

A- Üstünlükler

Birim içi güçlü yönler:

- Genç ve dinamik personele sahip olma,
- Üniversitenin kurumsallaşması yönünde kurum içi demokrasinin işletilmesi için yönetimin sergilediği kararlı tutum,
- Hizmet içi eğitim kursları ve görevde yükselme sınavlarının yapılması,
- Kablolu ve kablosuz internet imkânının sunulması,
- Bilgi işlem merkezinin donanım bakımından güçlü altyapıya sahip olması,
- Üniversite ihtiyacına cevap verebilen atölyelerin bulunması
- Aksaray Üniversitesi'nin kurulması ile Üniversitenin yönetilebilir büyüklükte olması,

Çevresel fırsatlar:

- Kampusun şehrin genişleme yönünde ve anayol kenarında kurulması,
- Yöneticilerin halkla iletişime açık olması,
- Çevrede sosyoekonomik açıdan gelişmiş illerin yer alması,
- Aksaray Üniversitesinin kurulması sonucu üniversitenin yeniden yapılanması,
- Niğde ilinin tarihi ve turistik potansiyelinin varlığı ve üniversite imkânları ile bütünleştirilebilir olması,
- Kış ve doğa sporları olanaklarının varlığı,
- Üniversitenin kent üniversitesi özelliği taşıması,

B- Zayıflıklar

Kurum içi zayıf yönler

- Kampusun henüz tamamlanmamış ve inşa halinde olması,
- Bilimsel, kültürel, sosyal ve sportif altyapının yetersizliği,
- Yeteri kadar döner sermaye gelirinün üretilememesi,
- İdari personel sayısının azlığı,
- Birimlerin yeterli teknik donanıma sahip olmaması,
- Fiziki altyapının yetersizliği,
- Üniversite birimlerinin dağınık yerleşmesi,
- Öz gelirlerin yetersiz olması ve hazineden yeterli pay alınmaması,
- Üniversitenin kendini yeterince tanıtamaması,
- Yönetimde istikrar ve sürekliliğin sağlanamaması,
- Kurumsal kültürün yeterince geliştirilememesi,
- Şehrin ve üniversitenin sosyal imkânlarının sınırlı olması,

Çevresel tehditler

- Niğde halkının ve yerel yönetimin üniversiteye karşı gereken ilgi ve alakayı göstermemesi,
- Sanayinin yeterli seviyede olmaması,
- Yöre halkının gelir seviyesinin düşük olması,
- Yasal değişiklikler sonucu, üniversitenin ikiye bölünmesi ve yeni üniversitelerin kuruluşu nedeniyle eleman transferi ve bunu telafi edecek yeterli sayıda elemanın bulunamaması,
- Üniversitenin yöreyi aydınlatamaması,

- İdari personelin ekonomik durumlarının düzeltilememesi,
- Üniversite sanayi işbirliğinin eksikliği,

C- Değerlendirme

1992 yılında kurulmasına rağmen Üniversitemiz yerel üniversite olma kimliğinden kurtulamamıştır. Bunu kendini yöre halkına olumlu tanıtamadığından bir avantaja da çevirememiştir. Bundan dolayı yapılan yatırımların finansmanı için kamu kaynakları kullanılmak zorunda kalınmıştır.

Şehrin imkânlarından dolayı ihtiyacı olan yetişmiş elemanları çevreden temin edemeyen üniversite, bu ihtiyacını kendi iç kaynaklarının kabiliyetlerini arttırarak temin etme yolunu seçmiştir. Uzun soluklu bir çalışmayı gerektiren bu strateji sayesinde üniversite genç akademisyenlerden oluşan bir kadroya sahip olmuştur.

V- ÖNERİ VE TEDBİRLER

Yukarıda sunulan bilgiler ışığında; Niğde Üniversitesinin 2006 yılı itibarı ile mevcut durum tespiti yapılmıştır. Yapılan tespitler sonucunda aşağıda yer alan öneriler hazırlanmıştır. Bu öneriler hazırlanırken birim faaliyet raporlarında yer alan öneri ve tedbirler esas alınmıştır.

1-Bilginin en önemli güç haline geldiği günümüzde, bilim ve teknoloji üretebilen, ürettiği bilim ve teknolojiyi toplumsal faydaya ve ekonomik değere dönüştürebilen, Dünya bilim ve teknolojisine katkıda bulunan ülkelerin Dünya'ya liderlik edeceği açıktır. Üniversitemizde bilimsel ve teknolojik alanda yapılan araştırmalardaki proje sayılarında her geçen yıl artış gözlenmektedir. TÜBİTAK ve DPT gibi kuruluşların bilimsel araştırma alanında sağladığı finansman desteği ve bu alanda yapılan harcamalarda gösterilen esneklik bilim adamlarının çalışmalarına hız vermiş, teşvik edici olmuştur. Bilimsel projelerin çeşitliliği ve çokluğu sayesinde Üniversitemizdeki laboratuvarlar araç, gereç ve donanım yönünden gelişme göstermiştir. Bundan dolayı bu tip projelerde ki artışın devamı için teşvik edici tedbirler almak Üniversitemize yeni mali kaynakların temini hususunda yardımcı olacaktır.

2-Rekabet yeteneğimizin artması için; özellikle teknik bölümlerde uygulamalı derslerde makine başına düşen öğrenci sayısının ideal orana çekilmesine yönelik bir altyapı yatırım programı hazırlanması ve uygulamaya konulması gerekmektedir. Yine teknik bölümlerde CAD, CAM, CAE, C ve DOS tipi yazılımların bulunduğu, bilgisayar laboratuvarlarının sayısının arttırılması ve var olan bilgisayar laboratuvarları ile bilgisayar dersliklerinin iyileştirilmesi gerekmektedir. Aynı amaçla ders programlarının ve içeriklerinin yeniden gözden geçirilerek, daha işlevsel hale getirilmesi uygun olacaktır.

3-Okulların ve idari birimlerin ihtiyaçlarının temininde ilgili bölüm başkanlıklarının danışmanlık hizmeti ve mümkün olan alanlarda da teknik destek vermesi; birimlerin ihtiyaçlarının temininde kıt olan kaynaklarımızın tasarruflu kullanılmasına ve akademisyenlerimizle öğrencilerimizin pratik yapmalarına olanak sağlayacaktır.

4-Öğrencilerimizin boş zamanlarını değerlendirebilecekleri çağdaş, sağlıklı ve üniversite gençliğine yakışan ortamlara sahip olmamız için eski binalarımızdaki kantin ve dinlenme alanlarının yeniden gözden geçirilmesi ve yeni binalarımızdaki benzeri yerlerin de varsa eksikliklerinin giderilmesi uygun olacaktır. Öğrencilerin boş vakitlerini değerlendirmeleri ve beceri kazanmaları için ilgi alanlarına ve yeteneklerine uygun kursların açılması ve buralara yönlendirilmeleri, eğitim ve öğretim faaliyetlerimizde başarılı olmamıza yardımcı olacaktır.

5-Öğrencilerimizin barınması özellikle merkeze uzak olan Ulukışla Meslek Yüksekokulunda sorun olmaktadır. Bu konuda mağduriyetlerin giderilmesi için, servis imkânlarının veya barınma imkânlarının geliştirilmesi yerinde olacaktır.

6-Kütüphane ve Dokümantasyon Daire Başkanlığımız Ayhan Şahenk Vakfı tarafından yaptırılan binasında hizmetlerini sürdürmektedir. Bina kampüse ve diğer birimlere uzak olduğu için kullanıcı sayısı istenilen düzeyde değildir. Kampus içerisinde Üniversitemize ait bir kütüphane binası yaptırılması durumunda, hem kullanıcıların ulaşım sorunu ortadan kalkacak, hem de kütüphanemizi kullanan okuyucuların sayılarında artış olacaktır. Buna paralel olarak da; güçlü ve ideal bilgi merkezi olma yolunda ilerlememize yardımcı olacaktır.

7-Faaliyet raporu hazırlanması sırasında görülmüştür ki Üniversitemizin belli konularda veri bankası bulunmamaktadır. Üniversitenin ihtiyaçlarının önceden tahmin edilip karşılanması için bir veri tabanına ihtiyaç duyulmaktadır. Bu ihtiyacın temini için çalışmaların yapılması yerinde olacaktır.

8-Öğrencilerimizin kaliteli eğitim-öğretim görebilmeleri için gerek fiziki mekânların tamamlanması ve gerekse öğretim üyesi sayısının artırılması için yoğun bir çaba gösterilmektedir. Öğrencilerimizin teorik bilgilerinin yanında uygulamaya yönelik bilgi ve deneyimlerini artırmak için laboratuvar/atölye uygulamalarına ağırlık verilmelidir. Şimdiki koşullarda Üniversitemiz kaynaklarının kullanımında öncelik, fiziki mekânların kapasitesini arttırmaya verilmiştir. Yapılan yeni blokların hizmete girmesi ile geçici olarak rahat bir ortama kavuşan Üniversitemiz, yeni bloklarının da bitirilmesi ile alt yapı eksikliklerini büyük ölçüde tamamlamış olacaktır. Bu kapsamda Zübeyde Hanım Sağlık Yüksekokulu'nun ve Zübeyde Hanım Sağlık Hizmetleri Meslek Yüksekokulu'nun bulunduğu bina eski ve tahsis süresi de 2018'de sona ereceğinden, yapılacak yatırım planlarında bu durumun göz önünde tutulması gerekmektedir.

9-Mevzuatta sürekli deęişiklikler yapılması ve resmi yazışmaların tamamının bilgisayarlar da hazırlanması sebebiyle özellikle idari işlerle ilgili personelin, mevzuat deęişiklikleri ve bilgisayar kullanımı konularında düzenli olarak bilgilendirilmesi uygun olacaktır.

10-Akademik ve idari işlerin daha sağlıklı yürütülebilmesi için; binaların onarım ve tamirâtı ile ilgili bir planlamaya gidilmesi ve talep olmaksızın düzenli aralıklarla binaların gözden geçirilmesi uygun olacaktır. Bu kapsamda binalarda, zamanla ortaya çıkacak ihtiyaçların karşılanması için tadilatlar da imkân sağlayacak esnek yapıllı bir planlamaya gidilmelidir.

11-Öğrenci İşleri Otomasyon Sisteminin tamamlanması ve ilgili personelin sisteme uyumunun sağlanması iş ve işlemlerde kaliteyi arttıracaktır. Danışmanlık sisteminin daha iyi işlemesi ve öğrencilere programlar ile ilgili tanıtıcı bilgiler içeren, CD, kitapçık, broşür vs. hazırlanarak dağıtılması sonucunda öğrencilerin bilgilenmeleri sağlanacak ve özellikle ders kayıtları sırasında karşılaştıkları mağduriyetleri azalacaktır.

12-Üniversite-sanayi işbirliği ile mezun olacak öğrencilere iş bulmaları konusunda yardımcı olacak tedbirler alınmalı. Ders programları hazırlanırken ve yeni bölümler açılırken işgücü piyasasındaki talep göz önünde tutulmalı, mezun derneklerine önem verilmeli, dernekleşme teşvik edilerek ders programlarının içerięi, yeni bölümlerin açılması ve bölümlerin kapatılması gibi konularda, onların da görüşleri alınmalıdır.

İÇ KONTROL GÜVENCE BEYANI

Üst yönetici olarak yetkim dahilinde;

Bu raporda yer alan bilgilerin güvenilir, tam ve doğru olduğunu beyan ederim.

Bu raporda açıklanan faaliyetler için bütçe ile tahsis edilmiş kaynakların, planlanmış amaçlar doğrultusunda ve iyi mali yönetim ilkelerine uygun olarak kullanıldığını ve iç kontrol sisteminin işlemlerin yasallık ve düzenliliğine ilişkin yeterli güvenceyi sağladığını bildiririm.

Bu güvence, üst yönetici olarak sahip olduğum bilgi ve değerlendirmeler, iç kontroller, iç denetçi raporları ile Sayıştay raporları gibi bilgim dahilindeki hususlara dayanmaktadır.

Burada raporlanmayan, idarenin menfaatlerine zarar veren herhangi bir husus hakkında bilgim olmadığını beyan ederim. NİĞDE 25.04.2007

Prof.Dr.Hamza UYGUN
Rektör

MALİ HİZMETLER BİRİM YÖNETİCİSİNİN BEYANI

Mali hizmetler birim yöneticisi olarak yetkim dahilinde;

Bu idarede, faaliyetlerin mali yönetim ve kontrol mevzuatı ile diğer mevzuata uygun olarak yürütüldüğünü, kamu kaynaklarının etkili, ekonomik ve verimli bir şekilde kullanılmasını temin etmek üzere iç kontrol süreçlerinin işletildiğini, izlendiğini ve gerekli tedbirlerin alınması için düşünce ve önerilerimin zamanında üst yöneticiye raporlandığını beyan ederim.

İdaremizin 2006 yılı Faaliyet Raporunun “ III/A- Mali Bilgiler ” bölümünde yer alan bilgilerin güvenilir, tam ve doğru olduğunu teyit ederim. NİĞDE 25.04.2007

Pakize ÖZCAN
Strateji Geliştirme Daire Başkanı