

**T.C**

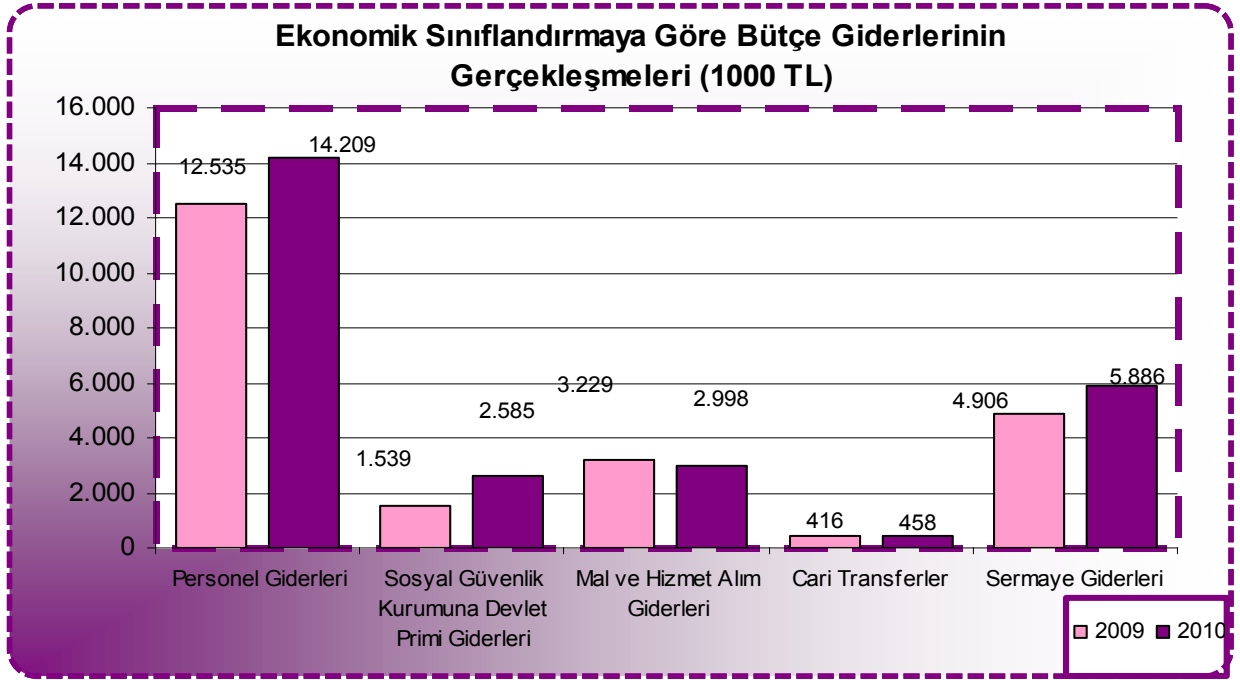
***NİĞDE ÜNİVERSİTESİ***

***2010 Yılı Kurumsal Mali Durum  
ve Beklentiler Raporu***

***Strateji Geliştirme Daire Başkanlığı  
TEMMUZ-2010***

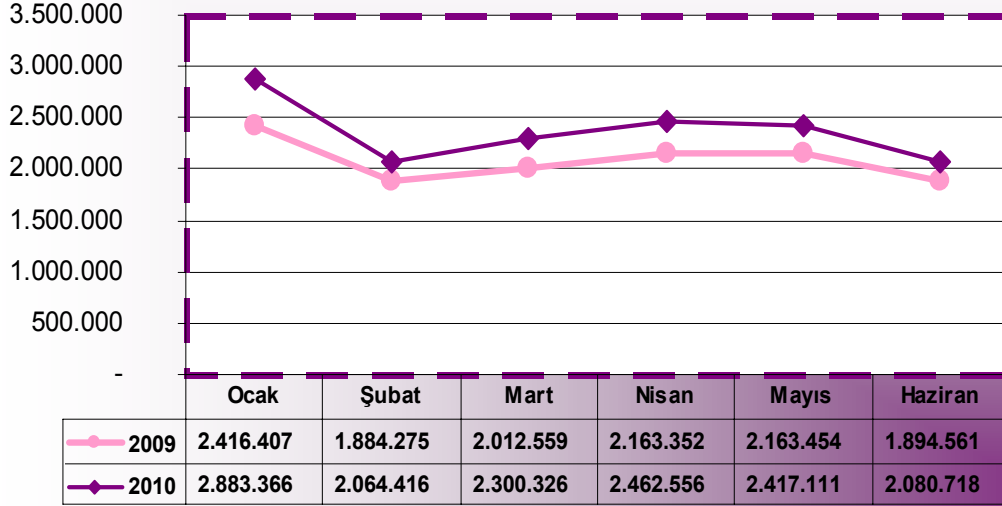
I. OCAK - HAZİRAN 2010 DÖNEMİ BÜTÇE UYGULAMA SONUÇLARI

A. Bütçe Giderleri



## 01 - PERSONEL GİDERLERİ

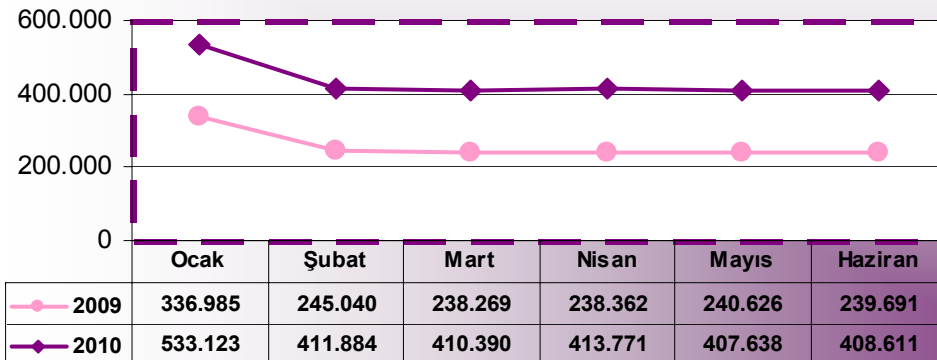
2009-2010 Aylar İtibariyle Personel Giderleri (TL)



Personel giderlerinin Ocak- Haziran dönemi gerçekleşmesinin 2010 yılı başlangıç ödeneğine oranı % 55 olup toplam gerçekleşme 14.208.493 TL'dir. Personel giderleri her iki yılın aynı aylarında benzer eğilim göstermektedir. 2009 yılına göre Ocak-Haziran dönemi gerçekleşmelerinde % 13 artış olmuştur.

## 02 - SOSYAL GÜVENLİK KURUMLARINA DEVLET PRİMİ GİDERLERİ

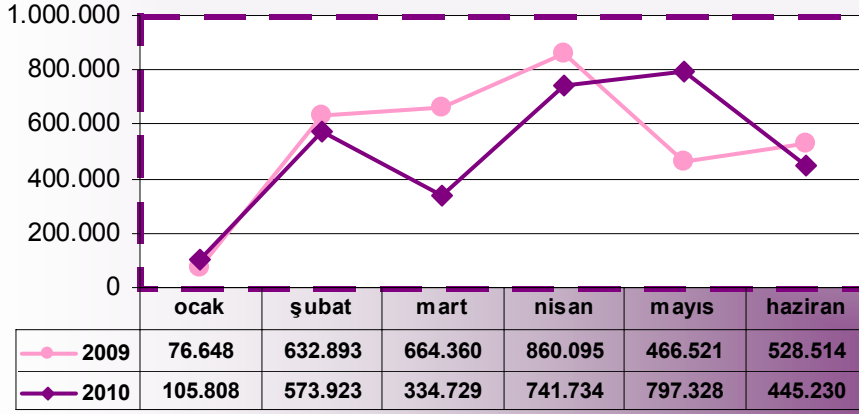
2008-2009 Aylar İtibariyle Sosyal Güvenlik Kurumlarına Devlet Primi Giderleri (TL)



Sosyal Güvenlik Kurumlarına Devlet Primi giderlerinin Ocak- Haziran dönemi gerçekleşmesinin 2010 yılı başlangıç ödeneğine oranı % 53 olup toplam gerçekleşme 2.585.418 TL'dir. 2009 yılına göre toplam %68 artış olmuştur. Bu artışın nedeni 15.01.2010 tarihinden itibaren genel sağlık sigortası kapsamında tedavi ödemelerinin Sosyal Güvenlik Kurumuna devredilmesi sebebiyle sağlık primi ödemelerinden kaynaklanmaktadır.

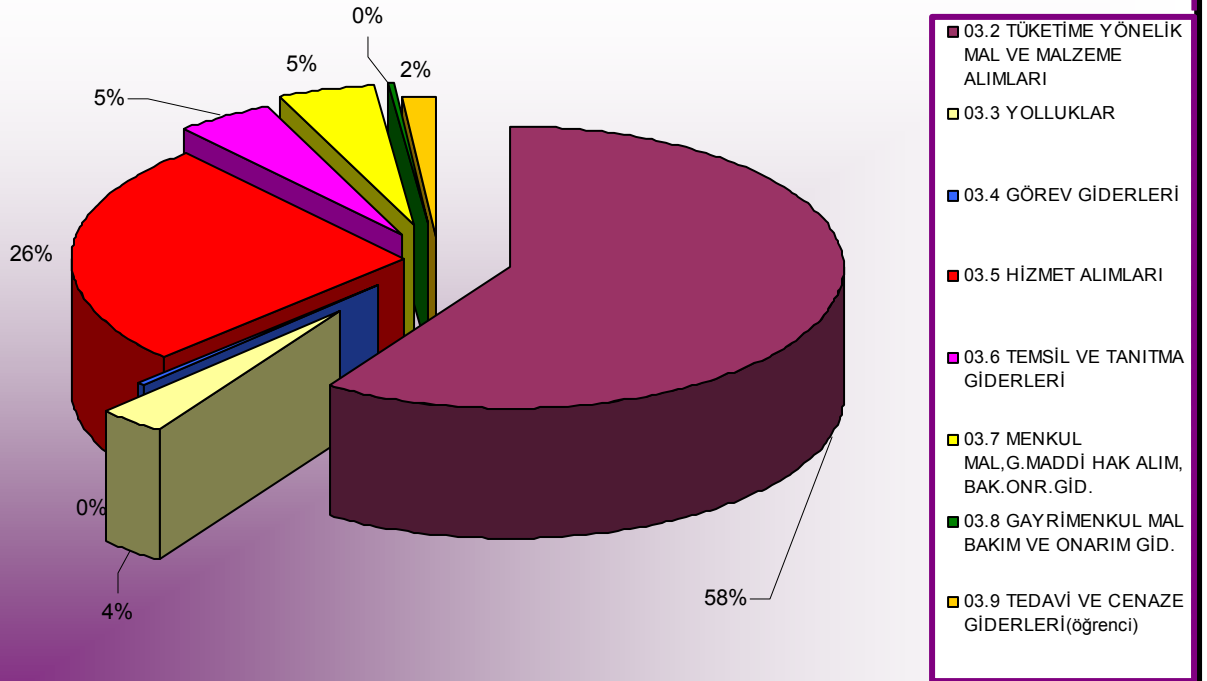
### 03 - MAL VE HİZMET ALIM GİDERLERİ

2009-2010 Aylar İtibariyle Mal ve Hizmet Alım Giderleri (TL)



2010 yılı ilk altı aylık döneminin 2009 yılının aynı dönemine oranla % -7 lik azalma görülmekte olup, bu azalışın sebebi; kış şartlarının ağır geçmemesi nedeniyle ısınma giderlerindeki azalış, ayrıca tedavi giderlerinin Sosyal Güvenlik Kurumuna devredilmesinden kaynaklanmaktadır.

2010Yılı Mal ve Hizmet Alım Giderleri Dağılımı

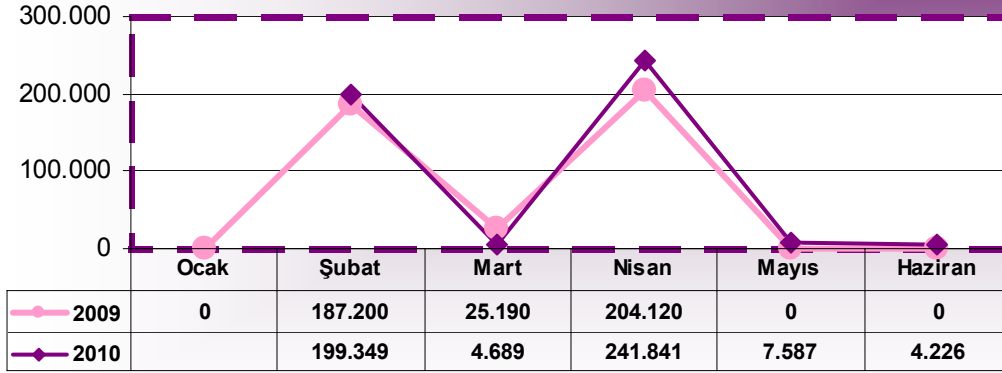


Mal ve Hizmet Alımlarında oranlara baktığımızda en büyük pay, üniversitemiz yemek, akaryakıt ve ısınma gibi alımların karşılandığı 03.2 ekonomik koduna aittir. En küçük payı ise 03.4 Görev Giderleri ile 03.8 Gayrimenkul Mal ve Bakım Onarım Giderleridir.



## 5 - CARİ TRANSFERLER

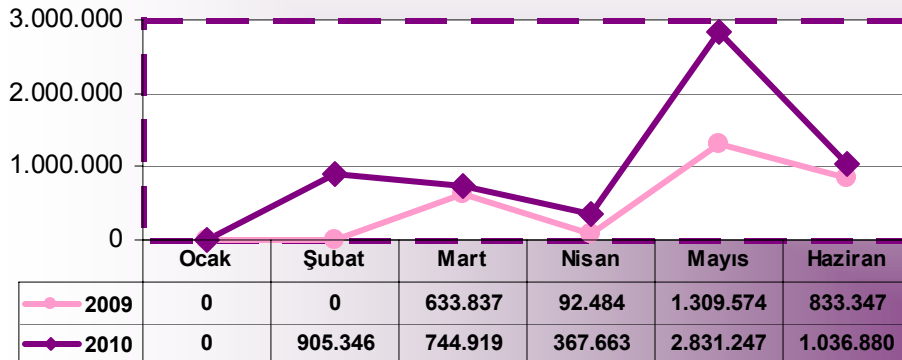
2009-2010 Aylar İtibariyle Cari Transferler (TL)



Cari Transferlerin Ocak- Haziran dönemi gerçekleşmesinin 2010 yılı başlangıç ödeneğine oranı % 41 olup toplam gerçekleşme 457.692 TL'dir. Cari Transferler her iki yılın aynı aylarında benzer eğilim göstermektedir. 2009 yılına göre Ocak-Haziran dönemi gerçekleştirmelerinde % 10 artış olmuştur.

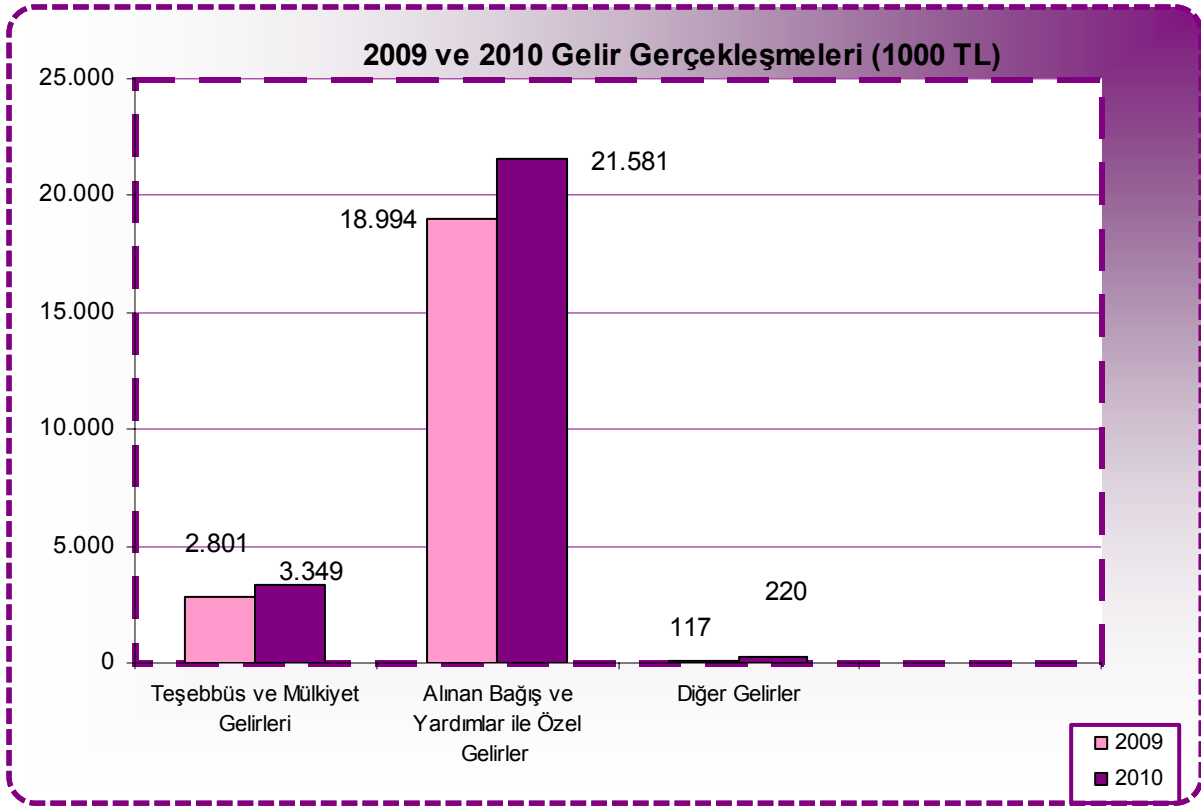
## 06 - SERMAYE GİDERLERİ

2009-2010 Aylar İtibariyle Sermaye Giderleri (TL)



2009 yılının ilk altı ayında 2.869.242 TL. gerçekleşme olup başlangıç ödeneğine oranı % 19,79 dur. 2010 yılının ilk altı ayında harcama 5.886.056 TL olup geçen yıla göre artış %105 olarak gerçekleşmiştir. Bu artışın sebebi; Anahtar Teslim Götürü Bedel ile yapılan inşaatlarımızın zamanından önce teslim edilerek binaların hizmete açılması sebebiyle ödeneklerin kullanılmasından kaynaklanmaktadır.

## B. Bütçe Gelirleri

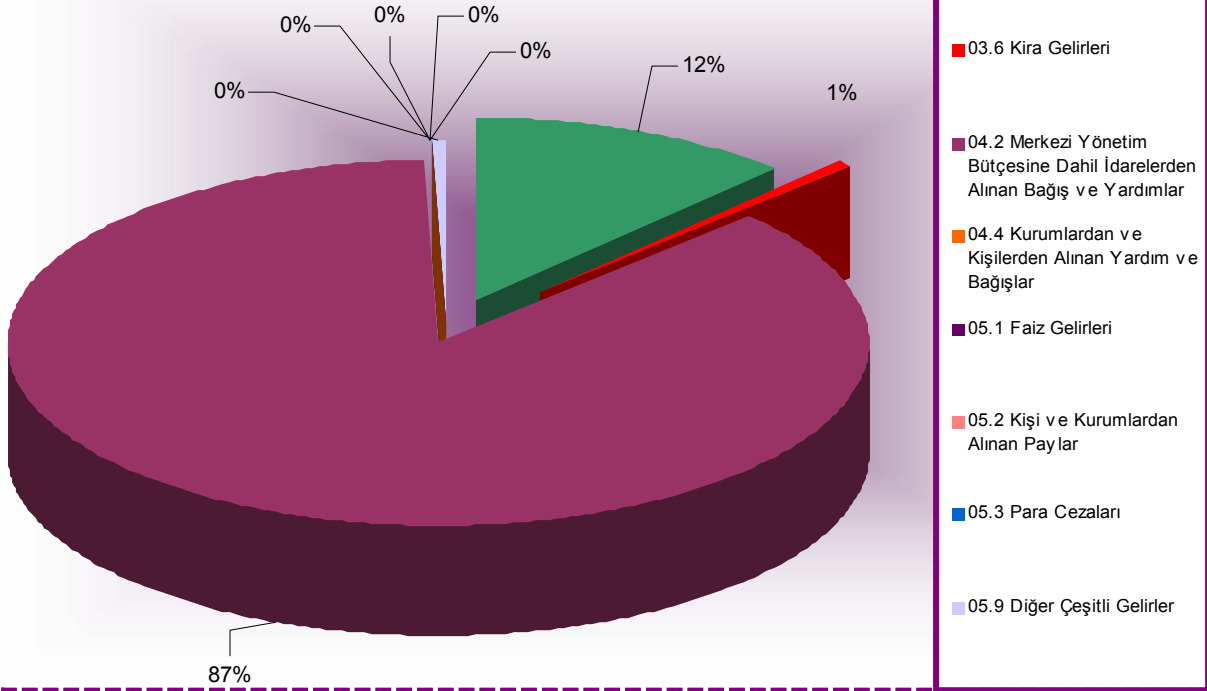


2009 ve 2010 yılında bütçemiz gelirlerinin büyük kısmını, Alınan Bağış ve Yardımlar ile Teşebbüs ve Mülkiyet Gelirleri oluşturmaktadır. Gelirin her iki yılda ekonomik kodlara göre dağılımı ise aşağıdaki tabloda gösterilmiştir;

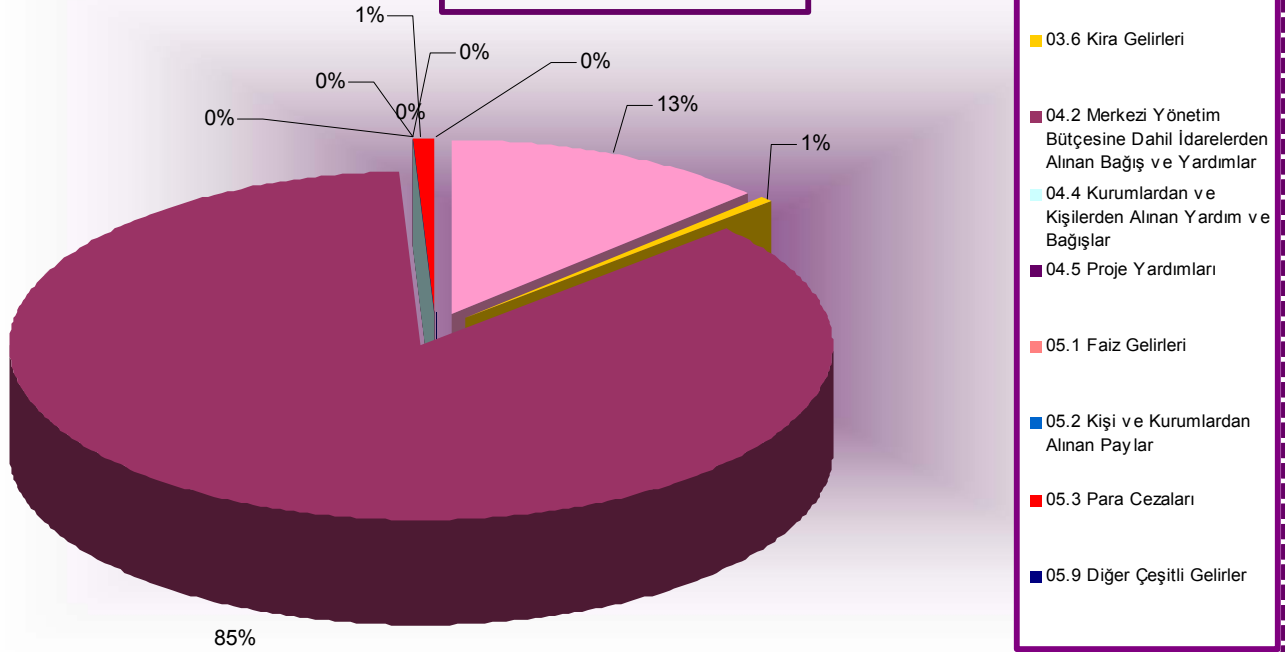
<b>2009- 2010 YILI İLK ALTI AYLIK GELİR KARŞILAŞTIRMASI</b>		<b>TL</b>	<b>TL</b>
		<b>2009</b>	<b>2010</b>
<b>03.1</b>	<b>Mal ve Hizmet Satış Gelirleri</b>	2.682.279	3.209.928
<b>03.6</b>	<b>Kira Gelirleri</b>	118.926	138.760
<b>04.2</b>	<b>Merkezi Yönetim Bütçesine Dahil İdarelerden Alınan Bağış ve Yardımlar</b>	18.992.000	21.581.679
<b>04.4</b>	<b>Kurumlardan ve Kişilerden Alınan Yardım ve Bağışlar</b>	2.000	0
<b>04.5</b>	<b>Proje Yardımları</b>	0	0
<b>05.1</b>	<b>Faiz Gelirleri</b>	1.243	4.168
<b>05.2</b>	<b>Kişi ve Kurumlardan Alınan Paylar</b>	16.334	22.396
<b>05.3</b>	<b>Para Cezaları</b>	174	171.986
<b>05.9</b>	<b>Diğer Çeşitli Gelirler</b>	95.941	21.513
<b>06.2</b>	<b>Taşınır Satış Gelirleri</b>	3.364	0
<b>TOPLAM</b>		<b>21.912.261</b>	<b>25.150.430</b>



### 2009 YILI GELİR DAĞILIMI



### 2010 YILI GELİR DAĞILIMI



C. Finansman

<b>2009 YILI HAZİRAN SONU FİNANSMAN TABLOSU</b>		
<b>AÇIKLAMA</b>	<b>GELİR</b>	<b>HARCAMA</b>
HAZİNE CARI	15.332.068	18.858.143
HAZİNE SERMAYE	6.249.613	5.416.881
ÖZ GELİR	3.568.749	2.624.889
NET FİNANSMAN		236.500
<b>TOPLAM</b>	<b>25.150.430</b>	<b>27.136.413</b>

**II. OCAK - HAZİRAN 2010 DÖNEMİNDE YÜRÜTÜLEN FAALİYETLER**

**MAL VE HİZMET ALIM GİDERLERİ**

Tüm harcama birimleri 2010 yılı bütçelerinin, 03 Mal ve Hizmet Alım Giderlerinde yer alan ödeneklerini; ekonomik, verimlilik, hukuka uygunluk ve tasarruf ilkeleri çerçevesinde birimlerinin giderlerini asli fonksiyonlarına uygun olarak kullanmışlardır.

- Üniversitemiz idari personel servis hizmeti için Personel Taşıma Hizmet ihalesi yapılarak hizmete başlanılmıştır.
- Üniversitemiz güvenlik ve genel kolluk hizmetlerini yürütmek üzere Özel Güvenlik ihalesi yapılarak hizmete başlanılmıştır.
- Üniversitemiz hizmet binaların genel temizlik işlerinin yapılabilmesi için malzeme dahil Genel Temizlik ihalesi yapılarak hizmete başlanılmıştır.





## **SERMAYE GİDERLERİ**

### **Mamul Mal Alımları**

- Yabancı Diller Yüksekokulu ile Niğde Sosyal Bilimler Meslek Yüksekokulu binaları için ihtiyaç duyulan kablolama ve mevcut ağ cihazlarının yeni sisteme dahil edilmesi ile akıllı ağ cihazlarının alımı için Altyapı ve Yönetilebilir Anahtar Alımı ihalesi yapılmıştır.
- Üniversitemiz birimlerinde ihtiyaç duyulan Makine-Teçhizat ve Laboratuar cihazlarının alımı için ihale yapılmıştır.
- Kütüphane ve Dokümantasyon Daire Başkanlığınca elektronik ortamda çeşitli yayın alımları için Yabancı Kaynaklı Kitap Alımı ihalesi yapılmıştır.
- Kütüphane ve Dokümantasyon Daire Başkanlığınca Türkçe Kitap alımı için Doğrudan Temin ile alım yapılmıştır.

### **Gayrimenkul Sermaye Üretim Giderleri**

#### **Kütüphane Binası İnşaatı:**

Yatırım Programında 1994H032370 proje numarası ile inşaatı devam eden 5662 m2 lik kütüphane inşaatımızın 2010 yılı bütçe başlangıç ödeneği 1.950.000 TL. olup, ilk altı aylık dönemde inşaatın karkası bitmiştir. Serbest olan 800.000 TL. ödeneğin 528.929.TL.si harcanmıştır. Fiziki gerçekleşme %35 olarak gerçekleşmiştir.

#### **Yabancı Diller Yüksekokulu İnşaatı:**

Yatırım Programında 1994H032370 proje numarası ile inşaatı devam eden Yabancı Diller Yüksekokulu inşaatımızın 2010 yılı bütçe başlangıç ödeneği 1.550.000 TL. olup, ilk altı aylık dönemde ödeneğin 925.488. TL. si harcanmıştır. İnşaatın geçici kabulü yapılarak hizmete açılmıştır.

#### **Kampüs Altyapı İkmal İnşaatı:**

Yatırım programında 1994032350 proje numaralı altyapı ikmal inşaatının 2010 yılı bütçe başlangıç ödeneği 100.000. TL .dir. İşin geçici kabulü yapılmış olup sözleşmeye göre fiziki gerçekleşme %130 olarak gerçekleşmiştir.



### **Etüd Proje İşleri:**

2010 yılı bütçe başlangıç ödeneği 200.000 TL olup ilk altı aylık dönemde proje hizmet alımı ihalesi ile ilgili proje çalışmaları devam etmektedir.

### **Fen-Edebiyat Fakültesi İnşaatı:**

Yatırım Programında 1993H031970 proje numarası ile inşaatı devam etmekte olan Fen-Edebiyat Fakültesi inşaatının 2010 yılı bütçe başlangıç ödeneği 1.500.000 TL olup, ilk altı ayda ödeneğin 1.200.000. TL. si harcanmıştır. Ofis, derslik ve laboratuvarı kapsayan 9.200 m2 kapalı alanlı C3 bloğun fiziki gerçekleşmesi % 99 olup çevre düzenlemesi çalışmaları devam etmektedir.

### **Mühendislik-Mimarlık Fakültesi İnşaatı:**

Yatırım Programında 1994H032380 proje numarası ile inşaatı devam etmekte olan Mühendislik-Mimarlık Fakültesi inşaatının 2010 yılı bütçe başlangıç ödeneği 2.600.000 TL olup, ilk altı aylık dönemde serbest olan 1.520.000. TL. ödeneğin 1.475.406 TL.si harcanmıştır. Kaba inşaatı tamamlanmış olup ince imalat işlerine devam edilmektedir. Fiziki gerçekleşmesi % 60 seviyesindedir.

### **Açık ve Kapalı Spor Tesisleri İnşaatı:**

Yatırım Programında 2001H050040 proje numarası ile inşaatı devam etmekte olan inşaatımızın 2010 yılı bütçe başlangıç ödeneği 1.200.000 TL olup, ilk altı aylık dönemde ödeneğin 1.199.099 TL. si harcanmıştır. İnşaatımızda; Merkez yerleşkede 1.248 m2 lik dört adet çok amaçlı spor tesisi ve 450 m2 lik sosyal tesis inşaatı tamamlanmıştır. Beden Eğitimi ve Spor Yüksekokulu yerleşkesinde bulunan tenis kortunun %90'ı tamamlanmıştır. Ulukışla Meslek Yüksekokulu yerleşkesinde 1.348 m2 lik çok amaçlı açık spor tesisindeki çalışmalar devam etmekte olup, 01.07.2010 tarihinde tamamlanacaktır.

### **Eğitim Fakültesi İnşaatı:**

Yatırım Programında 1994H032370 proje numarasında yer alan Eğitim Fakültesi inşaatının 2010 yılı bütçe başlangıç ödeneği 3.000.000 TL olup, 14.735 m2 lik Eğitim Bilimleri A ve B Blok, kafeterya ve Dekanlık Bloğu, çevre düzenlemesi ve alt yapı yapım işleri ihalesi yapılmış olup, ihale yetkilisi tarafından iptal edilmiştir.



### **Büyük Onarımlar:**

Rektörlük, Fakülteler, Enstitüler ve Meslek Yüksekokullarının muhtelif bakım ve onarım işleri yapılmaktadır. 2010 yılı ödeneği 500.000 TL olup, ödeneğin 69.885. TL sı harcanmış durumdadır. Proje dahilinde çeşitli onarım ve tamiratlar yapılmış olup, Kültür ve Sanat evi bahçesinin çevre düzenleme ve peyzaj işi için 30.06.2010 tarihinde ihale yapılmıştır.

### **BİLİMSEL VE TEKNOLOJİK ARAŞTIRMA PROJELERİ BİRİMİ FAALİYETLERİ**

2010 Yılı Ocak-Haziran Döneminde Bilimsel Araştırma Projeleri Birimince desteklenmek üzere 29 Adet Fen ve Mühendislik Bilimlerinden, 8 Adet Sosyal Bilimlerden ve 1 Adet Eğitim Bilimlerinden olmak üzere toplam 38 Adet proje başvuruları kabul edilerek destek verilmiştir. BAP Birimince desteklenen projelerden 2010 Yılı Ocak-Haziran döneminde 11 Adet Fen ve Mühendislik Bilimlerinden, 2 Adet Sosyal Bilimlerden olmak üzere 13 Adet BAP Projesi sonuçlandırılmış olup, halen 103 Adet BAP Projesinin takibi, satın alma ve yazışma işlemleri yapılmaktadır. Türkiye Bilimsel ve Teknolojik Araştırma Kurumu 2010 Yılı Ocak-Haziran dönemi içinde 4 Adet TÜBİTAK projesine destek vermiş ve toplam 24 adet TÜBİTAK projesinin, 1 Adet SAN-TEZ ve 1 Adet AB Birliği projesinin takibi, satın alma v.b işlemler yapılmıştır.

### **Merkezi Araştırma Laboratuvar İnşaatı:**

Yatırım Programında 2010K121260 proje numarasında yer alan Merkezi Araştırma Laboratuvarı inşaatının 2010 yılı bütçe başlangıç ödeneği 2.000.000 TL olup, 3.310 m2 lik alanın yapım işleri ihalesi hazırlıkları devam etmektedir.

### **III. TEMMUZ-ARALIK 2010 DÖNEMİNE İLİŞKİN BEKLENTİLER VE HEDEFLER**

Üniversitemiz ikinci altı aylık dönemde, 2010 yılı bütçesiyle tahsis edilen ödenekleri etkin, verimli, ekonomik bir şekilde kullanarak hizmetlerini sunmaya devam edecektir.

"01- Personel Giderleri" ödenekleri ile "02- Sosyal Güvenlik Kurumlarına Devlet Primi Giderleri" için mevcut ödeneğin yılsonuna kadar yeterli olmayacağı, "03- Mal ve Hizmet Alım Giderleri" için ek ödeneğe ihtiyaç duyulmayacağı, "06-Sermaye Giderleri" ödeneğine ilişkin olarak Yatırımları Hızlandırma Ödeneğinden talep edilen 5.550.000. TL ödenek geldiği takdirde inşaatlarımız büyük oranda tamamlanacaktır.



**A. Bütçe Giderleri**

<b>AÇIKLAMA</b>	<b>2010 YILI BAŞLANGIÇ ÖDENEĞİ</b>	<b>2010 YILI HAZİRAN GERÇEKLEŞMESİ</b>	<b>2010 YILSONU GERÇEKLEŞME TAHMİNİ</b>
<b>01 - PERSONEL GİDERLERİ</b>	<b>25.702.000</b>	<b>14.208.493</b>	<b>27.343.000</b>
MEMURLAR	24.380.000	13.791.601	26.500.000
SÖZLEŞMELİ PERSONEL	887.000	297.208	605.000
GEÇİCİ PERSONEL	435.000	119.684	238.000
<b>02 - SOSYAL GÜVENLİK KURUMLARINA DEVLET PRİMİ GİDERLERİ</b>	<b>4.917.000</b>	<b>2.585.418</b>	<b>5.222.000</b>
MEMURLAR	4.750.000	2.525.937	5.100.000
SÖZLEŞMELİ PERSONEL	117.000	57.957	117.000
GEÇİCİ PERSONEL	50.000	1.524	5.000
<b>03 - MAL VE HİZMET ALIM GİDERLERİ</b>	<b>7.096.000</b>	<b>2.998.751</b>	<b>7.067.000</b>
TÜKETİME YÖNELİK MAL VE MALZEME ALIMLARI	3.576.500	1.771.559	3.600.000
YOLLUKLAR	434.300	105.415	400.000
GÖREV GİDERLERİ	49.200	3.571	12.000
HİZMET ALIMLARI	2.299.200	774.659	2.000.000
TEMSİL VE TANITMA GİDERLERİ	211.600	141.852	210.000
MENKUL MAL, GAYRİMADDİ HAK ALIM, BAKIM VE ONARIM GİDERLERİ	469.200	142.920	469.000
GAYRİMENKUL MAL BAKIM VE ONARIM GİDERLERİ	56.000	11.731	56.000
TEDAVİ VE CENAZE GİDERLERİ		47.044	320.000
<b>05 - CARİ TRANSFERLER</b>	<b>1.126.000</b>	<b>457.692</b>	<b>1.098.000</b>
GÖREV ZARARLARI	693.000	353.800	693.000
HAZİNE YARDIMLARI		0	155.000
KAR AMACI GÜTMİYEN KURULUŞLARA YAPILAN TRANSFERLER	433.000	103.892	250.000
<b>06 - SERMAYE GİDERLERİ</b>	<b>16.200.000</b>	<b>5.886.056</b>	<b>20.020.000</b>
MAMUL MAL ALIMLARI	1.450.000	467.173	1.520.000
GAYRİ MADDİ HAK ALIMLARI	150.000	227.014	150.000
GAYRİMENKUL SERMAYE ÜRETİM GİDERLERİ	14.100.000	5.125.340	17.950.000
GAYRİMENKUL BÜYÜK ONARIM GİDERLERİ	500.000	66.529	400.000
<b>07 - SERMAYE TRANSFERLERİ</b>		<b>1.000.000</b>	<b>2.000.000</b>
YURTIÇİ SERMAYE TRANSFERLERİ		1.000.000	2.000.000
<b>BÜTÇE GİDERLERİ TOPLAMI</b>	<b>55.041.000</b>	<b>27.136.413</b>	<b>62.750.000</b>



## **PERSONEL GİDERLERİ**

Üniversitemiz personel giderlerinin yılsonu tahmini gerçekleşme oranının başlangıç ödeneğine göre % 6 artış göstereceği tahmin edilmektedir. Bu artışın; askerlik, ücretsiz izin, yeni atama v.b durumda olan akademik ve idari personelin göreve başlamaları ile memur maaşlarına yapılan artışlardan kaynaklanacağı tahmin edilmektedir.

## **SOSYAL GÜVENLİK KURUMLARINA DEVLET PRİMİ GİDERLERİ**

Üniversitemizin Sosyal Güvenlik Kurumlarına Devlet Primi Giderleri personel giderlerinin yılsonu tahmini gerçekleşme oranının başlangıç ödeneğine göre % 6 artış göstereceği tahmin edilmektedir. Bu artış; askerlik, ücretsiz izin, yeni atama v.b durumda olan akademik ve idari personelin göreve başlamaları ile memur maaşlarına yapılan artışlardan kaynaklanacağı tahmin edilmektedir.

## **MAL VE HİZMET ALIM GİDERLERİ**

2009 yılı bütçesinden 03 Mal ve Hizmet Alım Giderleri için bütçeleşen ödeneğin ikinci altı aylık dönemine ilişkin ayrıntılı finansman programındaki oranlara göre; harcama birimlerimiz tarafından asli fonksiyonlarına ait hizmetlerde aksamaya meydan vermeden, hesap verebilirliği esas olarak mevzuata uygun olarak kullanılacaktır.

■ Üniversitemiz hizmet binalarının ısınmasında kullanılmak üzere Kalorifer Yakıtı Alım İhalesinin yapılması planlanmaktadır.

## **SERMAYE GİDERLERİ**

### **Mamul Malım Alımları**

■ Kütüphane ve Dokümantasyon Daire Başkanlığı tarafından akademik birimlerden gelen istekler doğrultusunda, Yabancı Kaynaklı Kitap Alımı ihalesi ile Türkçe kitap alımı ihalesi düzenlenerek alım gerçekleştirilecektir.

■ İdari ve Mali İşler Daire Başkanlığınca birimlerin ihtiyacı olan makine teçhizat ve laboratuvar cihazlarının alımı için ihale yapılacaktır.

■ İdari ve Mali İşler Daire Başkanlığınca yeni açılacak birimlerde kullanılmak üzere mefruşat malzemelerinin alınması planlanmaktadır.



## **Gayrimenkul Sermaye Üretim Giderleri**

### **Kütüphane Binası İnşaatı:**

Kütüphane binası inşaatı için Devlet Planlama Teşkilatı Müsteşarlığından 1.700.000. TL ödenek talep edilmiş olup talebimizin gerçekleşmesi halinde Kasım ayı içerisinde inşaatın tamamlanması planlanmaktadır.

### **Kampüs Altyapı İkmal İnşaatı:**

2886 sayılı Devlet İhale Kanununa tabi devam eden iş tasfiye edilerek, 2011 yılında yeniden ihale yapılacağından, altyapı ikmal işlerinin projesi hazırlanacaktır.

### **Etüd Proje İşleri:**

2010 yılı ikinci altı aylık dönemde; 2011 yılında yatırıma alınması düşünülen Mimarlık Fakültesi, Enstitü ve Altyapı projelerinin mühendislik hizmetlerinin yapılması planlanmaktadır.

### **Fen-Edebiyat Fakültesi İnşaatı:**

2009 yılı ikinci altı aylık dönemde; inşaatın 15.07.2010 tarihi itibarıyla fiziki gerçekleşmesinin % 100 seviyesine getirilerek bitirilmesi planlamakta olup Devlet Planlama Teşkilatı Müsteşarlığından 1.500.000. TL ödenek talep edilmiştir.

### **Mühendislik-Mimarlık Fakültesi İnşaatı:**

2010 yılı ikinci altı aylık dönemde; Ağustos ayında, E1 ofisler bloğu, E3 ve E4-1 ofis ve geçiş bloklarının fiziki gerçekleşmesi tamamlanacaktır. Eylül ayında ise A1 laboratuvar bloğu tamamlanacak olup ayrıca Devlet Planlama Teşkilatı Müsteşarlığından 1.200.000 TL ödenek talep edilmiştir.



### **Açık ve Kapalı Spor Tesisleri İnşaatı:**

2010 yılı ikinci altı aylık dönemde; Açık ve Kapalı Spor Tesisi İnşaatının fiziki gerçekleşmesi Temmuz ayı sonu itibariyle % 100 olacağından, Devlet Planlama Teşkilatı Müsteşarlığından talep edilen 1.150.000 TL ödenek gerçekleştiği takdirde 2886 sayılı Devlet İhale Kanununa tabi devam eden iş tasfiye edilerek sözleşmesi tamamlanarak geçici kabul işlemlerine başlanacaktır.

### **Eğitim Fakültesi İnşaatı:**

2010 yılı ikinci altı aylık dönemde; yapım işleri ihalesinin 09.08.2010 tarihinde yapılarak inşaatın % 20 seviyesine getirilmesi planlanmaktadır.

### **Büyük Onarımlar:**

2010 yılı ikinci altı aylık dönemde; Kültür ve Sanat evinin bahçesinin çevre ve peyzaj işleri tamamlandıktan sonra Fakülteler, Enstitüler ve Meslek Yüksekokullarının talep ettikleri acil muhtelif bakım ve onarım işleri için ihale yapılması planlanmaktadır.

### **BİLİMSEL VE TEKNOLOJİK ARAŞTIRMA PROJELERİ BİRİMİ FAALİYETLERİ**

2009 Yılı ikinci altı aylık dönemde; proje başvuruları Eylül ayında Bilimsel ve Teknolojik Araştırma Projeleri Komisyonu tarafından değerlendirilecek olup, kabul edilen ve devam eden projelerin satın alma, yazışma ve takip işlemleri gerçekleştirilecektir.

### **Merkezi Araştırma Laboratuvar İnşaatı:**

2010 yılı ikinci altı aylık dönemde; yapım işleri ihalesinin 27.07.2010 tarihinde yapılarak inşaatın % 40 seviyesine getirilmesi planlanmaktadır.



## B. Bütçe Gelirleri

GELİR EKONOMİK KOD	AÇIKLAMA	2010 YILI BAŞLANGIÇ ÖDENEĞİ	2010 YILI HAZİRAN GERÇEKLEŞMESİ	2010 YILSONU GELİR TAHMİNİ
03.1.1.01	Şartname, Basılı Evrak, Form, Kitap, Yayın vb. Satış Gelirleri	40.000	40.857	60.000
03.1.2.29	Örgün ve Yaygın Öğretimden Elde Edilen Gelirler	3.850.000	1.479.901	2.902.000
03.1.2.31	İkinci Öğretimden Elde Edilen Gelirler	2.700.000	1.551.413	3.000.000
03.1.2.32	Yaz okulu	200.000	0	738.000
03.1.2.99	Yüksek Öğretim Diğer Gelirleri	239.000	137.757	300.000
03.6.1.01	Lojman kira gelirleri	30.000	11.866	20.000
03.6.1.99	Diğer gayrimenkul kira gelirleri	70.000	126.894	130.000
04.2.1.01	Hazine CARİ	33.240.000	15.332.067	37.025.000
04.2.2.01	Hazine SERMAYE	14.450.000	6.249.613	18.270.000
05.1.9.01	Kişilerden alacaklar faizi	5.000	3.843	8.000
05.1.9.99	Diğer faizler	1.000	325	2.000
05.2.6.16	Araştırma Projeleri Gelirleri Payı	25.000	7.959	15.000
05.2.9.01	Çalışanlardan Tedavi Katılım Payı	10.000	14.437	30.000
05.3.2.99	Diğer İdari Para Cezaları	0	3.073	4000
05.3.9.99	Yukarıda tanımlanmayan para cezaları	1.000	0	1.000
05.9.1.01	İrad Kaydedilecek Nakdi Teminatlar	0	5.934	15.000
05.9.1.03	İrad Kaydedilecek Teminatlar		72.500	80.000
05.9.1.06	Kişilerden alacaklar	150.000	82.709	115.000
05.9.1.99	Yukarıda tanımlanmayan diğer çeşitli gelirler	30.000	29.282	35.000
<b>BÜTÇE GELİRLERİ TOPLAMI</b>		<b>55.041.000</b>	<b>25.150.430</b>	<b>62.750.000</b>

Üniversitemiz gelirlerinin bazı ekonomik kodlarında ilk altı aylık gerçekleştirmeler göz önüne alınarak yapılan hesaplamalarda düşüş olacağı, ancak personel ve sosyal güvenlik kurumlarına devlet prim giderlerine yapılacak aktarmalar ve yatırımları hızlandırma ödeneğinden talep edilen ödeneğin harcanması durumunda toplamda 2010 yılı başlangıç ödeneğine göre % 14 oranında artış göstermesi tahmin edilmektedir.

## C.Finansman

Temmuz-Aralık Döneminde bütçemizde mevcut ödenek ile yedek ödenekten yapılacak aktarmalar sonucu yılsonunda toplam 62.750.000-TL gider yapılacağı tahmin edilmektedir. 52.710.000-TL toplam bütçe giderlerinin finansmanında, ilave edilecek ödenekler ile birlikte hazine yardımı olarak sermayeden 18.270.000-TL, cariden 37.025.000 -TL, diğer gelirlerden de 7.455.000 TL kullanılacağı tahmin edilmektedir.





# Niğde Üniversitesi 2010 Yılı Kurumsal Mali Durum ve Beklentiler Raporu

## BÜTÇE GİDERLERİNİN GELİŞİMİ

### NİĞDE ÜNİVERSİTESİ

	2009 GERÇEKLEŞME TOPLAMI	2010 BAŞLANGIÇ ÖDENEĞİ	OCAK GERÇEKLEŞME		ŞUBAT GERÇEKLEŞME		MART GERÇEKLEŞME		NİSAN GERÇEKLEŞME		MAYIS GERÇEKLEŞME		HAZİRAN GERÇEKLEŞME		OCAK-HAZİRAN GERÇEKLEŞME TOPLAMI		ARTIŞ ORANI * (%)	OCAK-HAZİRAN GERÇEK ORANI ** (%)		2010 YILSONU GERÇEKLEŞME TAHHİNİ
			2009	2010	2009	2010	2009	2010	2009	2010	2009	2010	2009	2010	2009	2010		2009	2010	
<b>BÜTÇE GİDERLERİ TOPLAMI</b>	50.835.013	55.041.000	2.830.040	3.522.297	2.949.408	4.154.918	3.574.215	3.795.053	3.558.413	5.227.566	4.180.175	6.460.913	3.496.113	3.975.666	20.588.364	27.136.413	32	41	49	62.750.000
<b>01 - PERSONEL GİDERLERİ</b>	24.432.867	25.702.000	2.416.407	2.883.366	1.884.275	2.064.416	2.012.559	2.300.326	2.163.352	2.462.556	2.163.454	2.417.111	1.894.561	2.080.718	12.534.608	14.208.493	13	51	55	27.343.000
MEMURLAR	23.792.390	24.380.000	2.333.193	2.796.769	1.833.350	2.005.782	1.951.258	2.230.921	2.103.349	2.392.303	2.105.318	2.348.606	1.842.619	2.017.220	12.169.087	13.791.601	13	51	57	26.500.000
SÖZLEŞMELİ PERSONEL	537.447	887.000	62.918	65.813	43.195	45.610	43.849	45.993	44.048	45.993	44.081	45.993	44.098	47.806	282.189	297.208	5	53	34	605.000
GEÇİCİ PERSONEL	103.029	435.000	20.296	20.784	7.730	13.024	17.452	23.412	15.955	24.260	14.055	22.512	7.844	15.692	83.332	119.684	44	81	28	238.000
02 - SOSYAL GÜVENLİK KURUMLARINA DEVLET PRİMİ GİDERLERİ	2.934.615	4.917.000	336.985	533.123	245.040	411.884	238.269	410.390	238.362	413.771	240.626	407.638	239.691	408.612	1.538.973	2.585.418	68	52	53	5.222.000
MEMURLAR	2.811.572	4.750.000	322.410	520.131	236.417	402.737	231.196	400.986	231.303	404.607	231.880	398.373	231.004	399.103	1.484.210	2.525.937	70	53	53	5.100.000
SÖZLEŞMELİ PERSONEL	97.678	117.000	10.036	12.834	6.890	8.894	6.890	8.968	6.890	8.969	8.596	8.969	8.599	9.323	47.901	57.957	21	49	50	117.000
GEÇİCİ PERSONEL	25.365	50.000	4.539	158	1.733	253	183	436	169	195	150	296	88	186	6.862	1.524	-78	27	3	5.000
03 - MAL VE HİZMET ALIM GİDERLERİ	7.270.352	7.096.000	76.648	105.808	632.893	573.923	664.360	334.729	860.095	741.734	466.521	797.328	528.514	445.229	3.229.031	2.998.751	-7	44	42	7.067.000
TÜKETİME YÖNELİK MAL VE MALZEME ALIMLARI	3.298.051	3.576.500	53.113	95.790	443.057	413.300	274.339	157.735	450.249	513.278	221.837	395.272	156.505	196.184	1.599.100	1.771.559	11	48	50	3.600.000
YOLLUKLAR	312.978	434.300	1.712	2.478	15.699	10.918	14.905	9.744	46.431	38.706	20.416	29.336	20.418	14.233	119.581	105.415	-12	38	24	400.000
GÖREVE GİDERLERİ	276.518	49.200	106	12.488	836	152.671	234	94.956	545	2.283	549	1.147	1.301	263.545	3.571	-99	95	7	12.000	
HİZMET ALIMLARI	1.464.583	2.299.200	8.632	7.434	103.226	137.524	117.729	140.630	129.619	147.949	114.234	178.255	128.114	162.867	601.554	774.659	29	41	34	2.000.000
TEMSİL VE TANITMA GİDERLERİ	141.006	211.600			424	1.970	0	333	919	2.503	2.774	136.055	111.031	991	115.148	141.852	23	82	67	210.000
MENKUL MAL, GAYRİMADDİ HAK ALIM, BAKIM VE ONARIM GİDERLERİ	482.393	469.200	148		8.344	8.844	13.989	9.401	35.845	30.568	20.235	41.494	19.550	52.613	98.111	142.920	46	20	30	469.000
GAYRİMENKUL MAL BAKIM VE ONARIM GİDERLERİ	39.440	56.000				531	2.563	1.731	1.402	6.546	1.483	1.483		1.440	5.448	11.731	115	14	21	56.000
TEDAVİ VE CENAZE GİDERLERİ	1.255.384		13.043		49.655		88.164	14.921	100.674	1.639	83.259	14.884	91.749	15.600	426.544	47.044	-89	34	0	320.000
05 - CARİ TRANSFERLER	862.688	1.126.000	0	0	187.200	199.349	25.190	4.689	204.120	241.841	0	7.587	0	4.226	416.510	457.692	10	48	41	1.098.000
GÖREVE ZARARLARI	692.986	693.000	0	0	187.200	187.300			166.500	166.500					353.700	353.800	0	51	51	693.000
HAZİNE YARDIMLARI	156.538						25.190		37.620						62.810	0	0	40	0	155.000
KAR AMACI GÜTMİYEN KURULUŞLARA YAPILAN TRANSFERLER	13.164	433.000	0		0	12.049		4.689	75.341		7.587			4.226	0	103.892	0	0	24	250.000
06 - SERMAYE GİDERLERİ	15.334.490	16.200.000	0	0	0	905.346	633.837	744.919	92.484	367.664	1.309.574	2.831.249	833.347	1.036.881	2.869.242	5.886.059	105	19	36	20.020.000
MAMUL MAL ALIMLARI	2.311.052	1.450.000	0		0	5.400	147.055	70.710	65.593	159.824	34.776	55.637	148.427	175.602	395.851	467.173	18	17	32	1.520.000
GAYRİ MADDİ HAK ALIMLARI	53.629	150.000	0		0						19.176			0	19.176	0	0	0	13	150.000
GAYRİMENKUL ALIMLARI VE KAMULAŞTIRMASI			0		0									0	0	0	0	0	0	
GAYRİMENKUL SERMAYE ÜRETİM GİDERLERİ	12.137.805	14.100.000	0		0	899.946	464.469	623.486		204.485	1.274.798	2.751.421	650.177	850.487	2.389.444	5.329.825	123	20	38	17.950.000
GAYRİMENKUL BÜYÜK ONARIM GİDERLERİ	832.005	500.000	0		0		22.313	50.723	26.891	3.355		5.015	34.743	10.792	83.947	69.885	-17	10	14	400.000
07 - SERMAYE TRANSFERLERİ									1.000.000	0	0	0	0	0	0	1.000.000	0	0	0	2.000.000
YÜRTİÇİ SERMAYE TRANSFERLERİ									1.000.000						1.000.000		0	0	0	2.000.000

# Niğde Üniversitesi 2010 Yılı Kurumsal Mali Durum ve Beklentiler Raporu

BÜTÇE GELİRLERİNİN GELİŞİMİ

Bütçe Yılı:2010

NIĞDE ÜNİVERSİTESİ

	2009 GERÇEKLEŞME TOPLAMI	2010 BAŞLANGIÇ ÖDENEĞİ	OCAK GERÇEKLEŞME		ŞUBAT GERÇEKLEŞME		MART GERÇEKLEŞME		NİSAN GERÇEKLEŞME		MAYIS GERÇEKLEŞME		HAZİRAN GERÇEKLEŞME		OCAK-HAZİRAN GERÇEKLEŞME TOPLAMI		ARTIŞ ORANI * (%)	OCAK-HAZİRAN GERÇEK. ORANI ** (%)		2010 YILSONU GERÇEKLEŞME TAHMİNİ
			2009	2010	2009	2010	2009	2010	2009	2010	2009	2010	2009	2010	2009	2010		2009	2010	
<b>BÜTÇE GELİRLERİ TOPLAMI</b>	55.385.384	55.041.000	3.008.427	3.484.776	5.971.914	4.165.920	3.028.956	6.748.390	3.322.407	4.719.701	3.947.753	3.783.621	2.629.440	2.248.022	21.908.897	25.150.430	14,80	39,56	45,69	62.750.000
<b>03. Teşebbüs ve Mülkiyet Gelirleri</b>	6.901.371	7.129.000	24.663	26.193	2.179.022	36.128	49.485	2.725.164	383.356	456.041	107.136	49.154	57.543	56.008	2.801.205	3.348.688	19,54	40,59	46,97	7.150.000
<b>03.1 Mal ve Hizmet Satış Gelirleri</b>	6.727.774	7.029.000	14.286	21.870	2.150.525	22.330	37.033	2.663.266	376.843	416.386	50.388	33.723	53.204	52.353	2.682.279	3.209.928	19,67	39,87	45,67	7.000.000
<b>03.6 Kira Gelirleri</b>	173.596	100.000	10.377	4.323	28.497	13.798	12.452	61.898	6.513	39.655	56.748	15.431	4.339	3.655	118.926	138.760	16,68	68,51	138,76	150.000
<b>04. Alınan Bağış ve Yardımlar ile Özel Gelirler</b>	48.189.000	47.690.000	2.952.000	3.423.477	3.770.000	4.110.000	2.970.000	4.016.287	2.920.000	4.215.000	3.832.000	3.650.000	2.550.000	2.166.915	18.994.000	21.581.679	13,62	39,42	45,25	55.295.000
<b>04.2 Merkezi Yönetim Bütçesine Dahil İdarelerden Alınan Bağış ve Yardımlar</b>	48.187.000	47.690.000	2.950.000	3.423.477	3.770.000	4.110.000	2.970.000	4.016.287	2.920.000	4.215.000	3.832.000	3.650.000	2.550.000	2.166.915	18.992.000	21.581.679	13,64	39,41	45,25	55.295.000
<b>04.4 Kurumlardan ve Kişilerden Alınan Yardım ve Bağışlar</b>	2.000		2.000											2.000	0	0,00	100,00	0,00		
<b>04.5 Proje Yardımları</b>														0	0	0,00	0,00	0,00		
<b>05. Diğer Gelirler</b>	295.013	222.000	31.764	35.106	22.892	19.792	9.471	6.939	19.051	48.660	8.617	84.467	21.897	25.099	113.692	220.063	93,56	38,54	99,13	305.000
<b>05.1 Faiz Gelirleri</b>	30.589	6.000	101	308	24	215	449	16	205	3.343	413	29	51	257	1.243	4.168	235,32	4,06	69,47	10.000
<b>05.2 Kişi ve Kurumlardan Alınan Paylar</b>	54.887	35.000	1.890	12.768	174	3.293	1.101	2.327	3.721	441	2.960	3.311	6.488	256	16.334	22.396	37,11	29,76	63,99	45.000
<b>05.3 Para Cezaları</b>	4.632	1.000							174					3.073	174	3.073	1.666,09	3,76	307,30	5.000
<b>05.9 Diğer Çeşitli Gelirler</b>	295.013	180.000	29.773	22.030	22.694	16.284	7.921	4.596	14.951	44.876	8.112	81.127	15.358	21.513	95.941	190.426	98,48	32,52	105,79	245.000

