



Uluslararası standartlara uygun daha etkin bir kamu mali yönetim ve kontrol sisteminin oluşturulması amacıyla, 5018 sayılı kanun çıkartılmıştır. Bu kanunla, kamu mali yönetiminde saydamlığın ve hesap verilebilirliğin sağlanması getirilmiştir. Ayrıca kamu idarelerinin yürütecekleri faaliyet ve projeler ile bunların kaynak ihtiyacını, performans hedef ve göstergelerini içeren performans programı düzenleyecekleri ve bütçelerini de stratejik planlarında yer alan misyon, vizyon, stratejik amaç ve hedeflerle uyumlu ve performans esasına dayalı olarak hazırlamaları öngörülmüştür.

Niğde Üniversitesi belirlediği misyon ve vizyon doğrultusunda, bilimi rehber edinen, gelişme ve öğrenmeye değer veren, emek harcayan ve yorgunluğun hazzını doyasıya tadan bir toplum oluşturmaya büyük çaba harcamaktadır.

Bu ilke doğrultusunda, geleceğimizin teminatı olan gençlerimizin, üniversitelerde çağdaş yöntemlerle eğitilmesi, öğrencilerde araştırma arzusu yaratılması, yaşam boyu kendini geliştirmesi ve bilgiye ulaşma yollarının öğretilmesi, girişimcilik, yerinde karar verebilme ve problem çözme yeteneğini geliştirmesi ve güncel bilgilerle donatılması zorunludur.

Bu ilke ve hedeflere ulaşabilmek amacıyla 5018 sayılı kanunun 9 uncu maddesi uyarınca stratejik planımızda belirtilen amaç ve hedefler doğrultusunda hazırlanan Performans Programı sayesinde üniversitemizin iş ve bütçe ilişkisini daha iyi görme ve bu iki olgu arasındaki bağlantıyı daha iyi kurma olanağına kavuşacağız. Bu uygulamalarla ilgili mesafe kat ettikçe performans esaslı bütçeleme yeteneğimiz daha da gelişerek mali kaynaklarımızı daha etkin kullanma oranımız artacaktır.

Niğde Üniversitesinin geleceğine ışık tutacak olan 2011 yılı Performans Programının hazırlanmasında emeği geçen tüm çalışanlara teşekkür eder, ilgili kurumların ve kamuoyunun bilgisine sunarım.

Prof. Dr. Adnan GÖRÜR
Rektör

İÇİNDEKİLER

I- GENEL BİLGİLER	3
A- Yetki, Görev ve Sorumluluklar Misyon ve Vizyon	3
B- Teşkilat Yapısı	18
C- Fiziksel Kaynaklar	19
D- İnsan Kaynakları	23
II- PERFORMANS BİLGİLERİ	
A- Temel Politika ve Öncelikler	24
B- Amaç ve Hedefler	25
C- Performans Hedef ve Göstergeleri ile Kaynak İhtiyacı	31
D- İdarenin Toplam Kaynak İhtiyacı	104
E- Diğer Hususlar	108
III- EKLER	
	108

I- GENEL BİLGİLER

A. Yetki, Görev ve Sorumluluklar

Anayasası'nın 130. maddesinde “Çağdaş eğitim-öğretim esaslarına dayanan bir düzen içinde milletin ve ülkenin ihtiyaçlarına uygun insan gücü yetiştirmek amacı ile; ortaöğretime dayalı çeşitli düzeylerde eğitim-öğretim, bilimsel araştırma, yayın ve danışmanlık yapmak, ülkeye ve insanlığa hizmet etmek üzere çeşitli birimlerden oluşan kamu tüzel kişiliğine ve bilimsel özerkliğe sahip üniversiteler Devlet tarafından kanunla kurulur.....” denilerek yükseköğretim bir kamu hizmeti olarak kabul edilmektedir.

Bu doğrultuda yükseköğretimle ilgili amaç ve ilkeleri belirlemek ve bütün yükseköğretim kurumlarının ve üst kuruluşlarının teşkilatlanma, işleyiş, görev, yetki ve sorumlulukları ile eğitim-öğretim, araştırma, yayım, öğretim elemanları, öğrenciler ve diğer personel ile ilgili esasları bir bütünlük içinde düzenlemek amacıyla 2547 sayılı Yükseköğretim Kanunu kabul edilmiştir. Bu kanuna göre üniversite “Bilimsel özerkliğe ve kamu tüzel kişiliğine sahip yüksek düzeyde eğitim - öğretim, bilimsel araştırma, yayın ve danışmanlık yapan; fakülte, enstitü, yüksekokul ve benzeri kuruluş ve birimlerden oluşan bir yükseköğretim kurumu.”olarak tarif edilmektedir.

Niğde Üniversitesi; yukarıda sözü edilen 2547 sayılı kanunun 4. maddesinde belirtilen amaçlar ve 5. maddesinde sayılan ilkeler doğrultusunda faaliyette bulunmak üzere; Yükseköğretim Kurumları Teşkilatı Hakkında 41 sayılı Kanun Hükmünde Kararnamenin değiştirilerek kabulüne dair 2809 sayılı kanun ile 78 ve 190 sayılı Kanun Hükmünde Kararnamelerde değişiklik yapılması hakkındaki 03.07.1992 tarih ve 3837 sayılı Kanunun Ek 22. maddesine göre kurulmuştur.

2547 sayılı kanunun 12. maddesinde üniversitelerin görevleri aşağıdaki şekilde tanımlanmaktadır:

- Çağdaş uygarlık ve eğitim - öğretim esaslarına dayanan bir düzen içinde, toplumun ihtiyaçları ve kalkınma planları, ilke ve hedeflerine uygun ve ortaöğretime dayalı çeşitli düzeylerde eğitim - öğretim, bilimsel araştırma, yayım ve danışmanlık yapmak,
- Kendi ihtisas gücü ve maddi kaynaklarını rasyonel, verimli ve ekonomik şekilde kullanarak, milli eğitim politikası ve kalkınma planları ilke ve hedefleri ile Yükseköğretim Kurulu tarafından yapılan plan ve programlar doğrultusunda, ülkenin ihtiyacı olan dallarda ve sayıda insan gücü yetiştirmek,
- Türk toplumunun yaşam düzeyini yükseltici ve kamuoyunu aydınlatıcı bilim verilerini söz, yazı ve diğer araçlarla yaymak,
- Örgün, yaygın, sürekli ve açık eğitim yoluyla toplumun özellikle sanayileşme ve tarımda modernleşme alanlarında eğitilmesini sağlamak,
- Ülkenin bilimsel, kültürel, sosyal ve ekonomik yönlerden ilerlemesini ve gelişmesini ilgilendiren sorunlarını, diğer kuruluşlarla işbirliği yaparak, kamu kuruluşlarına önerilerde bulunmak suretiyle öğretim ve araştırma konusu yapmak, sonuçlarını toplumun yararına sunmak ve kamu kuruluşlarınca istenecek inceleme ve araştırmaları sonuçlandırarak düşüncelerini ve önerilerini bildirmek,
- Eğitim - öğretim seferberliği içinde, örgün, yaygın, sürekli ve açık eğitim hizmetini üstlenen kurumlara katkıda bulunacak önlemleri almak,
- Yörelerindeki tarım ve sanayinin gelişmesine, ihtiyaçlarına uygun meslek elemanlarının yetişmesine ve bilgilerinin gelişmesine katkıda bulunmak, sanayi, tarım ve sağlık hizmetleri ile diğer hizmetlerde modernleşmeyi, üretimde artışı sağlayacak çalışma ve programlar yapmak, uygulamak ve yapılanlara katılmak, bununla ilgili kurumlarla işbirliği yapmak ve çevre sorunlarına çözüm getirici önerilerde bulunmak,
- Eğitim teknolojisini üretmek, geliştirmek, kullanmak, yaygınlaştırmak,
- Yükseköğretimin uygulamalı yapılmasına ait eğitim - öğretim esaslarını geliştirmek, döner sermaye işletmelerini kurmak, verimli çalıştırmak ve bu faaliyetlerin geliştirilmesine ilişkin gerekli düzenlemeleri yapmaktır.

Üniversite Organları

a) Rektör

Devlet üniversitelerinde rektör, profesör akademik unvanına sahip kişiler arasından görevdeki rektörün çağrısı ile toplanacak üniversite öğretim üyeleri tarafından seçilecek adaylar arasından Cumhurbaşkanınca atanır. Rektörün süresi 4 yıldır. Süresi sona erenler aynı yöntemle yeniden atanabilirler. Ancak iki dönemden fazla rektörlük yapılamaz. Rektör, üniversite veya yüksek teknoloji enstitüsü tüzel kişiliğini temsil eder. Rektör adayı seçimleri gizli oyla yapılır. Oy veren her öğretim üyesi oy pusulasına yalnız bir isim yazabilir. Birinci toplantıda öğretim üyelerinin en az yarısının hazır bulunması şarttır. Bu sağlanamadığı takdirde toplantı 48 saat ertelenir ve nisap aranmaksızın seçime geçilir. Bu toplantıda en çok oy alan 6 kişi aday olarak seçilmiş sayılır, bunlardan Yükseköğretim Kurulu'nun seçeceği üç kişi, atanmak üzere Cumhurbaşkanına sunulur. Vakıflarca kurulan üniversitelerde rektör adaylarının seçimi ve rektörün atanması ilgili mütevelli heyet tarafından yapılır.

Rektörlerin yaş haddi 67 yaştır. Ancak rektör olarak atanmış olanlarda görev süreleri bitinceye kadar yaş haddi aranmaz.

b) Görev, yetki ve sorumlulukları:

- Üniversite kurullarına başkanlık etmek, Yükseköğretim Üst Kuruluşlarının kararlarını uygulamak, üniversite kurullarının önerilerini inceleyerek karara bağlamak ve üniversiteye bağlı kuruluşlar arasında düzenli çalışmayı sağlamak,
- Her eğitim-öğretim yılı sonunda ve gerektiğinde üniversitesinin eğitim-öğretim, bilimsel araştırma ve yayım faaliyetleri hakkında Üniversitelerarası Kurula bilgi vermek,
- Üniversitenin yatırım programlarını, bütçesini ve kadro ihtiyaçlarını, bağlı birimlerinin ve üniversite yönetim kurulu ile senatonun görüş ve önerilerini aldıktan sonra hazırlamak ve Yükseköğretim Kuruluna sunmak,
- Gerekli gördüğü hallerde, üniversiteyi oluşturan kuruluş ve birimlerde görevli öğretim elemanlarının ve diğer personelin görev yerlerini değiştirmek veya bunlara yeni görevler vermek,
- Üniversitenin birimleri ve her düzeydeki personeli üzerinde genel gözetim ve denetim görevini yapmak,
- Bu kanun ile kendisine verilen diğer görevleri yapmaktır.

Üniversitenin ve bağılı birimlerinin öğretim kapasitesinin rasyonel bir şekilde kullanılmasında ve geliştirilmesinde, öğrencilere gerekli sosyal hizmetlerin sağlanmasında, gerektiği zaman güvenlik önlemlerinin alınmasında, eğitim-öğretim, bilimsel araştırma ve yayım faaliyetlerinin Devlet kalkınma, plan, ilke ve hedefleri doğrultusunda planlanıp yürütülmesinde, bilimsel ve idari gözetim ve denetimin yapılmasında ve bu görevlerin alt birimlere aktarılmasında, takip ve kontrol edilmesinde ve sonuçlarının alınmasında birinci derecede yetkili ve sorumludur.

Rektör Yardımcıları

- Rektör, çalışmalarında kendisine yardım etmek üzere, üniversitesinin aylıklı profesörleri arasından en çok üç kişiyi rektör yardımcısı olarak seçer. Ancak, merkezi açık öğretim yapmakla görevli üniversitelerde, gerekli hallerde rektör tarafından beş rektör yardımcısı seçilebilir.
- Rektör yardımcıları, rektör tarafından beş yıl için atanır.
- Rektör, görevi başında olmadığı zaman yardımcılarında birisini yerine vekil bırakır. Rektör görevi başından iki haftadan fazla uzaklaştığında Yükseköğretim Kuruluna bilgi verir. Göreve vekâlet altı aydan fazla sürerse yeni bir rektör atanır.

Senato

a) Kuruluş ve işleyişi:

Senato, rektörün başkanlığında, rektör yardımcıları, dekanlar ve her fakülteden fakülte kurullarınca üç yıl için seçilecek birer öğretim üyesi ile rektörlüğe bağılı enstitü ve yüksekokul müdürlerinden teşekkül eder.

Senato, her eğitim-öğretim yılı başında ve sonunda olmak üzere yılda en az iki defa toplanır.

Rektör gerekli gördüğü hallerde senatoyu toplantıya çağırır.

b) Görevleri:

- Üniversitenin eğitim-öğretim, bilimsel araştırma ve yayım faaliyetlerinin esasları hakkında karar almak,
- Üniversitenin bütününe ilgilendiren kanun ve yönetmelik taslaklarını hazırlamak veya görüş bildirmek,
- Rektörün onayından sonra Resmi Gazete'de yayımlanarak yürürlüğe girecek olan üniversite veya üniversitenin birimleri ile ilgili yönetmelikleri hazırlamak,
- Üniversitenin yıllık eğitim-öğretim programını ve takvimini inceleyerek karara bağlamak,
- Bir sınava bağlı olmayan fahri akademik unvanlar vermek ve fakülte kurullarının bu konudaki önerilerini karara bağlamak,
- Fakülte kurulları ile rektörlüğe bağlı enstitü ve yüksekokul kurullarının kararlarına yapılacak itirazları inceleyerek karara bağlamak,
- Üniversite yönetim kuruluna üye seçmek,
- Bu kanunla kendisine verilen diğer görevleri yapmaktır.

Üniversite Yönetim Kurulu

a) Kuruluş ve işleyişi:

- Üniversite yönetim kurulu; rektörün başkanlığında dekanlardan, üniversiteye bağlı değişik öğretim birim ve alanlarını temsil edecek şekilde senatoca dört yıl için seçilecek üç profesörden oluşur,
- Rektör gerektiğinde yönetim kurulunu toplantıya çağırır,
- Rektör yardımcıları, oy hakkı olmaksızın yönetim kurulu toplantılarına katılabilirler.

b) Görevleri:

- Üniversite yönetim kurulu idari faaliyetlerde rektöre yardımcı bir organ olup aşağıdaki görevleri yapar,
- Yükseköğretim üst kuruluşları ile senato kararlarının uygulanmasında belirlenen plan ve programlar doğrultusunda rektöre yardım etmek,
- Faaliyet plan ve programlarının uygulanmasını sağlamak; üniversiteye bağlı birimlerin önerilerini dikkate alarak yatırım programını, bütçe tasarısı taslağını incelemek ve kendi önerileri ile birlikte rektörlüğe sunmak,
- Üniversite yönetimi ile ilgili rektörün getireceği konularda karar almak,
- Fakülte, enstitü ve yüksekokul yönetim kurullarının kararlarına yapılacak itirazları inceleyerek kesin karara bağlamak,
- Bu kanun ile kendisine verilen diğer görevleri yapmaktır.

Genel Sekreterlik

Bir genel sekreter ile en çok iki genel sekreter yardımcısından oluşur. Genel sekreter, üniversite idari teşkilatının başıdır ve bu teşkilatın çalışmasından, rektöre karşı sorumludur. Genel sekreter, üniversite idari teşkilatının başı olarak yapacağı görevler dışında, kendisine bağlı birimler aracılığı ile aşağıdaki görevleri yerine getirir.

Görevleri:

- Üniversite idari birimlerinin verimli, düzenli ve uyumlu şekilde çalışmasını sağlamak,
- Üniversite senatosu ile üniversite yönetim kurulunda oya katılmaksızın raportörlük görevi yapmak; bu kurullarda alınan kararların yazılması, korunması ve saklanmasını sağlamak,
- Üniversite senatosu ile yönetim kurulunun kararlarını üniversiteye bağlı birimlere iletmek,
- Üniversite idari teşkilatında görevlendirilecek personel hakkında rektöre öneride bulunmak,
- Basın ve halkla ilişkiler hizmetinin yürütülmesini sağlamak,
- Rektörün yazışmalarını yürütmek, rektörün protokol, ziyaret ve tören işlerini düzenlemek,
- Rektör tarafından verilecek benzeri görevleri yapmak,

Fakülte Organları

a) Dekan:

- ❑ Fakültenin ve birimlerinin temsilcisi olan dekan, rektörün önereceği, üniversite içinde veya dışında üç profesör arasından Yükseköğretim Kurulunca üç yıl süre ile seçilir ve normal usul ile atanır, süresi biten dekan yeniden atanabilir.
- ❑ Dekan kendisine çalışmalarında yardımcı olmak üzere fakültenin aylıklı öğretim üyeleri arasından en çok iki kişiyi dekan yardımcısı olarak seçer,
- ❑ Merkezi açık öğretim yapmakla görevli üniversitelerde, gerekli hallerde açık öğretim yapmakla görevli fakültenin dekanı tarafından dört dekan yardımcısı seçilebilir,
- ❑ Dekan yardımcıları, dekanca en çok üç yıl için atanır.
- ❑ Dekana, görevi başında olmadığı zaman yardımcılarından biri vekâlet eder. Göreve vekâlet altı aydan fazla sürerse yeni bir dekan atanır.

b) Görev, yetki ve sorumlulukları:

- ❑ Fakülte kurullarına başkanlık etmek, fakülte kurullarının kararlarını uygulamak ve fakülte birimleri arasında düzenli çalışmayı sağlamak,
- ❑ Her öğretim yılı sonunda ve istendiğinde fakültenin genel durumu ve işleyişi hakkında rektöre rapor vermek,
- ❑ Fakültenin ödenek ve kadro ihtiyaçlarını gerekçesi ile birlikte rektörlüğe bildirmek, fakülte bütçesi ile ilgili fakülte yönetim kurulunun da görüşünü aldıktan sonra rektörlüğe sunmak,
- ❑ Fakültenin birimleri ve her düzeydeki personel üzerinde genel gözetim ve denetim görevini yapmak,
- ❑ Bu kanun ile kendisine verilen diğer görevleri yapmaktır.

Fakültenin ve bağlı birimlerinin öğretim kapasitesinin rasyonel bir şekilde kullanılmasında ve geliştirilmesinde gerektiği zaman güvenlik önlemlerinin alınmasında, öğrencilerin gerekli sosyal hizmetlerinin sağlanmasında, eğitim-öğretim bilimsel araştırma ve yayım faaliyetlerinin düzenli bir şekilde yürütülmesinde, bütün faaliyetlerin gözetim ve denetiminin yapılmasında, takip ve kontrol edilmesinde ve sonuçlarının alınmasında rektöre karşı birinci derecede sorumludur.

Fakülte Kurulu

a) Kuruluş ve İşleyişi:

Fakülte kurulu, dekanın başkanlığında fakülteye bağlı bölümlerin başkanları ile varsa fakülteye bağlı enstitü ve yüksekokul müdürlerinden ve üç yıl için fakülte'deki profesörlerin kendi aralarından seçecekleri üç doçentlerin kendi aralarından seçecekleri iki, yardımcı doçentlerin kendi aralarından seçecekleri bir öğretim üyesinden oluşur.

Fakülte kurulu normal olarak her yarıyıl başında ve sonunda toplanır.

b) Görevleri:

- ❑ Fakültenin, eğitim-öğretim, bilimsel araştırma ve yayım faaliyetleri ve bu faaliyetlerle ilgili esasları, plan, program ve eğitim-öğretim takvimini kararlaştırmak,
- ❑ Fakülte yönetim kuruluna üye seçmek,
- ❑ Bu kanunla verilen diğer görevleri yapmaktır.

Fakülte Yönetim Kurulu

a) Kuruluş ve İşleyişi:

- ❑ Fakülte yönetim kurulu, dekanın başkanlığında fakülte kurulunun üç yıl için seçeceği üç profesör, iki doçent ve bir yardımcı doçentten oluşur.
- ❑ Fakülte yönetim kurulu dekanın çağrısı üzerine toplanır.
- ❑ Yönetim kurulu gerekli gördüğü hallerde geçici çalışma grupları, eğitim-öğretim koordinatörlükleri kurabilir ve bunların görevlerini düzenler.

b) Görevleri:

- ❑ Fakülte kurulunun kararları ile tespit ettiği esasların uygulanmasında dekana yardım etmek,
- ❑ Fakültenin eğitim-öğretim, plan ve programları ile takviminin uygulanmasını sağlamak,
- ❑ Fakültenin yatırım, program ve bütçe tasarısını hazırlamak,
- ❑ Dekanın fakülte yönetimi ile ilgili getireceği bütün işlerde karar almak,
- ❑ Öğrencilerin kabulü, ders intibakları ve çıkarılmaları ile eğitim-öğretim ve sınavlara ait işlemleri hakkında karar vermek,
- ❑ Bu kanunla verilen diğer görevleri yapmaktır.

Fakülte İdari Teşkilat ve Görevleri:

- Fakülte idari teşkilatı, fakülte sekreteri ile sekreterlik bürosunda ve ihtiyaca göre kurulacak öğrenci işleri, personel, kütüphane, mali işler, yayın ve destek hizmetleri biriminden oluşur,
- Bir fakültede 1.fıkrafta sayılan birimlerin kurulmasına ilgili üniversitenin önerisi üzerine Yükseköğretim Kurulunca karar verilir,
- Fakülte sekreteri ile sekreterlik bürosu ve varsa bağlı birimler, fakültenin idari hizmetlerinin yürütülmesinden sorumludur.

Enstitüler

Organlar:

Enstitü Müdürü:

Enstitünün organları, enstitü müdürü, enstitü kurulu ve enstitü yönetim kuruludur.

- Üç yıl için ilgili fakülte dekanının önerisi üzerine rektör tarafından atanır. Rektörlüğe bağlı enstitüler de bu atama doğrudan rektör tarafından yapılır, süresi biten müdür tekrar atanabilir,
- Müdürün, enstitüde görevli aylıklı öğretim elemanları arasından üç yıl için atayacağı en çok iki yardımcısı bulunur,
- Müdüre vekâlet etme veya müdürlüğün boşalması hallerinde yapılacak işlem, dekanlarda olduğu gibidir,
- Enstitü müdürü, bu kanun ile dekanlara verilmiş olan görevleri enstitü bakımından yerine getirir,
- Enstitü kurulu müdürün başkanlığında, müdür yardımcıları ve enstitüyü oluşturan ana bilim dalı başkanlarından oluşur,
- Enstitü yönetim kurulu, müdürün başkanlığın da müdür yardımcıları müdürce gösterilecek altı aday arasından enstitü kurulu tarafından üç yıl için seçilecek üç öğretim üyesinden oluşur,
- Enstitü kurulu ve enstitü yönetim kurulu, bu kanunla fakülte kurulu ve fakülte yönetim kuruluna verilmiş görevleri enstitü bakımından yerine getirirler.

Yüksekokullar

Organlar:

Yüksekokulların organları, yüksekokul müdürü, yüksekokul kurulu ve yüksekokul yönetim kuruludur.

Yüksekokul Müdürü:

- Üç yıl için ilgili fakülte dekanının önerisi üzerine rektör tarafından atanır, rektörlüğe bağlı yüksekokullarda bu atama doğrudan rektör tarafından yapılır. Süresi biten müdür tekrar atanabilir,
- Müdürün okulda görevli aylıklı öğretim elemanları arasından üç yıl için atayacağı en çok iki yardımcısı bulunur,
- Müdüre vekâlet etme veya müdürlüğün boşalması hallerinde yapılacak işlem, dekanlarda olduğu gibidir,
- Yüksekokul müdürü bu kanun ile dekanlara verilmiş olan görevleri yüksekokul bakımından yerine getirir.

Yüksekokul Kurulu:

Müdürün başkanlığında, müdür yardımcıları ve okulu oluşturan bölüm veya ana bilim dalı başkanlarından oluşur.

Yüksekokul Yönetim Kurulu:

Müdürün başkanlığında, müdür yardımcıları ile müdürce gösterilecek altı aday arasından yüksekokul kurulu tarafından üç yıl için seçilecek üç öğretim üyesinden oluşur.

Yüksekokul kurulu ve yüksekokul yönetim kurulu bu kanunla fakülte kurulu ve fakülte yönetim kuruluna verilmiş görevleri yüksekokul bakımından yerine getirir.

Yüksekokul İdari Teşkilatı ve Görevleri:

- Yüksekokul idari teşkilatı, yüksekokul sekreteri ile sekreterlik bürosunda ve ihtiyaca göre kurulacak öğrenci işleri, personel, kütüphane, mali işler ve destek hizmetler biriminden oluşur,

- ❑ Bir yüksekokulda 1. fıkrada sayılan birimlerin kurulmasına, ilgili üniversitenin önerisi üzerine Yükseköğretim Kurulunca karar verilir,
- ❑ Yüksekokul sekreteri ile sekreterlik bürosu ve varsa bağılı birimler, yüksekokulun idari hizmetlerinin yürütülmesinden sorumludurlar.

Bölüm

Bir fakülte ya da yüksekokulda, aynı veya benzer nitelikte eğitim-öğretim yapan birden fazla bölüm bulunamaz.

Bölüm, bölüm başkanı tarafından yönetilir.

Bölüm Başkanı:

Bölümün aylıklı profesörleri, bulunmadığı takdirde doçentleri, doçent de bulunmadığı takdirde yardımcı doçentler arasından fakültelerde dekanca, fakülteye bağılı yüksekokullarda müdürün önerisi üzerine dekanca, rektörlüğe bağılı yüksekokullarda müdürün önerisi üzerine rektörce üç yıl için atanır. Süresi biten başkan tekrar atanabilir,

Bölüm başkanı, görevi başında bulunamayacağı süreler için öğretim üyelerinden birini vekil olarak bırakır,

Herhangi bir nedenle altı aydan fazla ayrılmalarda, kalan süreyi tamamlamak üzere aynı yöntemle yeni bir bölüm başkanı atanır,

Bölüm başkanı bölümün her düzeyde eğitim-öğretim ve araştırmalarından ve bölüme ait her türlü faaliyetin düzenli ve verimli bir şekilde yürütülmesinden sorumludur.

Bölüm İdari Teşkilatı ve Görevleri:

- ❑ Bölüm idari teşkilatı bir büro şefinin yönetiminde yeter sayıda personelden oluşur.
- ❑ Bölüm bürosu, bölümün yazı, evrak ve benzeri işleri bölüm başkanının emirlerine göre yerine getirir.

Özel Kalem

Görevleri:

Rektör ile üniversite personeli ve öğrencisi arasında iletişimi kurmak, birimler arasında gerekli iletişimi kurmak, bazı tören ve toplantıları organize etmek, üniversite ile ilgili bilgi vermek, gerekli doküman, kitap, bilgi ve belgeleri sağlamak, telefon ve randevu trafiğini kontrol etmek, bayram yeni yıl, özel günlerle ilgili davetiyelerin hazırlanmasını ve gönderilmesini sağlamak, gelen misafirlerle ilgilenmek, rektörün verdiği diğer talimatları yerine getirmek

Daire Başkanlıkları

Sağlık Kültür ve Spor Daire Başkanlığı

Görevleri:

- ❑ Öğrencilerin ve personelin, sağlık işleri ve tedavileri ile ilgili hizmetleri yürütmek,
- ❑ Öğrencilerin ve personelin barınma, yemek ve benzeri ihtiyaçlarını karşılamak,
- ❑ Öğrencilerin ve personelin, spor, kültürel ve sosyal ihtiyaçlarını karşılayacak faaliyetleri düzenlemek.
- ❑ Verilecek benzeri görevleri yapmak.

Öğrenci İşleri Daire Başkanlığı

Görevleri:

- ❑ Öğrencilerin yeni kayıt, kabul ve ders durumları ile ilgili gerekli işleri yapmak,
- ❑ Mezuniyet, kimlik, burs ve mezunların izlenmesi işlemlerini yürütmek,
- ❑ Verilecek diğer benzeri görevleri yerine getirmek.

İdari ve Mali İşler Daire Başkanlığı

Görevleri:

- ❑ Üniversiteye ait taşınmaz malların satılması ve kiralanması işlemlerinin yürütülmesi,
- ❑ Taşınırlarla ilgili işlemlerin yürütülmesi,
- ❑ Destek hizmetleri kapsamında tüm birimlerin, ısınma, temizlik, araç-gereç ve malzeme temini ile ilgili hizmetleri yürütmek,
- ❑ Rektörlüğün vereceği diğer görevleri yapmaktır.

Strateji Geliştirme Daire Başkanlığı

Görevleri:

- İdarenin stratejik plan ve performans programının hazırlanmasını koordine etmek ve sonuçlarının konsolide edilmesi çalışmalarını yürütmek,
- İzleyen iki yılın bütçe tahminlerini de içeren idare bütçesini, stratejik plan ve yıllık performans programına uygun olarak hazırlamak ve idare faaliyetlerinin bunlara uygunluğunu izlemek ve değerlendirmek,
- Mevzuatı uyarınca belirlenecek bütçe ilke ve esasları çerçevesinde, ayrıntılı harcama programı hazırlamak ve hizmet gereksinimleri dikkate alınarak ödeneğin ilgili birimlere gönderilmesini sağlamak,
- Bütçe kayıtlarını tutmak, bütçe uygulama sonuçlarına ilişkin verileri toplamak, değerlendirmek ve bütçe kesin hesabı ile malî istatistikleri hazırlamak,
- İlgili mevzuatı çerçevesinde idare gelirlerini tahakkuk ettirmek, gelir ve alacaklarının takip ve tahsil işlemlerini yürütmek,
- Genel bütçe kapsamı dışında kalan idarelerde muhasebe hizmetlerini yürütmek,
- Harcama birimleri tarafından hazırlanan birim faaliyet raporlarını da esas alarak idarenin faaliyet raporunu hazırlamak,
- İdarenin mülkiyetinde veya kullanımında bulunan taşınır ve taşınmazlara ilişkin icmal cetvellerini düzenlemek,
- İdarenin yatırım programının hazırlanmasını koordine etmek, uygulama sonuçlarını izlemek ve yıllık yatırım değerlendirme raporunu hazırlamak,
- İdarenin, diğer idareler nezdinde takibi gereken malî iş ve işlemlerini yürütmek ve sonuçlandırmak,
- Malî kanunlarla ilgili diğer mevzuatın uygulanması konusunda üst yöneticiye ve harcama yetkililerine gerekli bilgileri sağlamak ve danışmanlık yapmak,
- Ön malî kontrol faaliyetini yürütmek,
- İç kontrol sisteminin kurulması, standartlarının uygulanması ve geliştirilmesi konularında çalışmalar yapmak,
- Malî konularda üst yönetici tarafından verilen diğer görevleri yapmak.

Personel Daire Başkanlığı

Görevleri:

- ❑ Üniversitede insan gücü planlaması ve personel politikası ile ilgili çalışmalar yapmak,
- ❑ Personel sisteminin geliştirilmesi ile ilgili önerilerde bulunmak,
- ❑ Üniversite personelinin atama, özlük, emeklilik ve tahakkuk işleri ile ilgili işlemleri yapmak,
- ❑ İdari personelin hizmet öncesi ve hizmet içi eğitimi ile görevde yükselme programlarını düzenlemek ve uygulamak,
- ❑ Verilecek benzeri görevleri yapmak.

Kütüphane ve Dokümantasyon Daire Başkanlığı

Görevleri:

- ❑ Üniversite kütüphanesinin gerekli her türlü hizmetlerini karşılamak,
- ❑ Baskı, film, video, bant, mikrofilm gibi kayıt katalogları ve hizmete sunma işlemleri ile bibliyografik tarama çalışmalarını yapmak,
- ❑ Verilecek diğer görevleri yerine getirmek.

Bilgi İşlem Daire Başkanlığı

Görevleri:

- ❑ Üniversitedeki bilgi işlem sistemini işletmek; eğitim-öğretim ve araştırmalara destek olmak,
- ❑ Üniversitenin ihtiyaç duyacağı diğer bilgi işlem hizmetlerini yerine getirmek.
- ❑ Verilecek benzeri görevleri yapmak.

Yapı İşleri ve Teknik Daire Başkanlığı

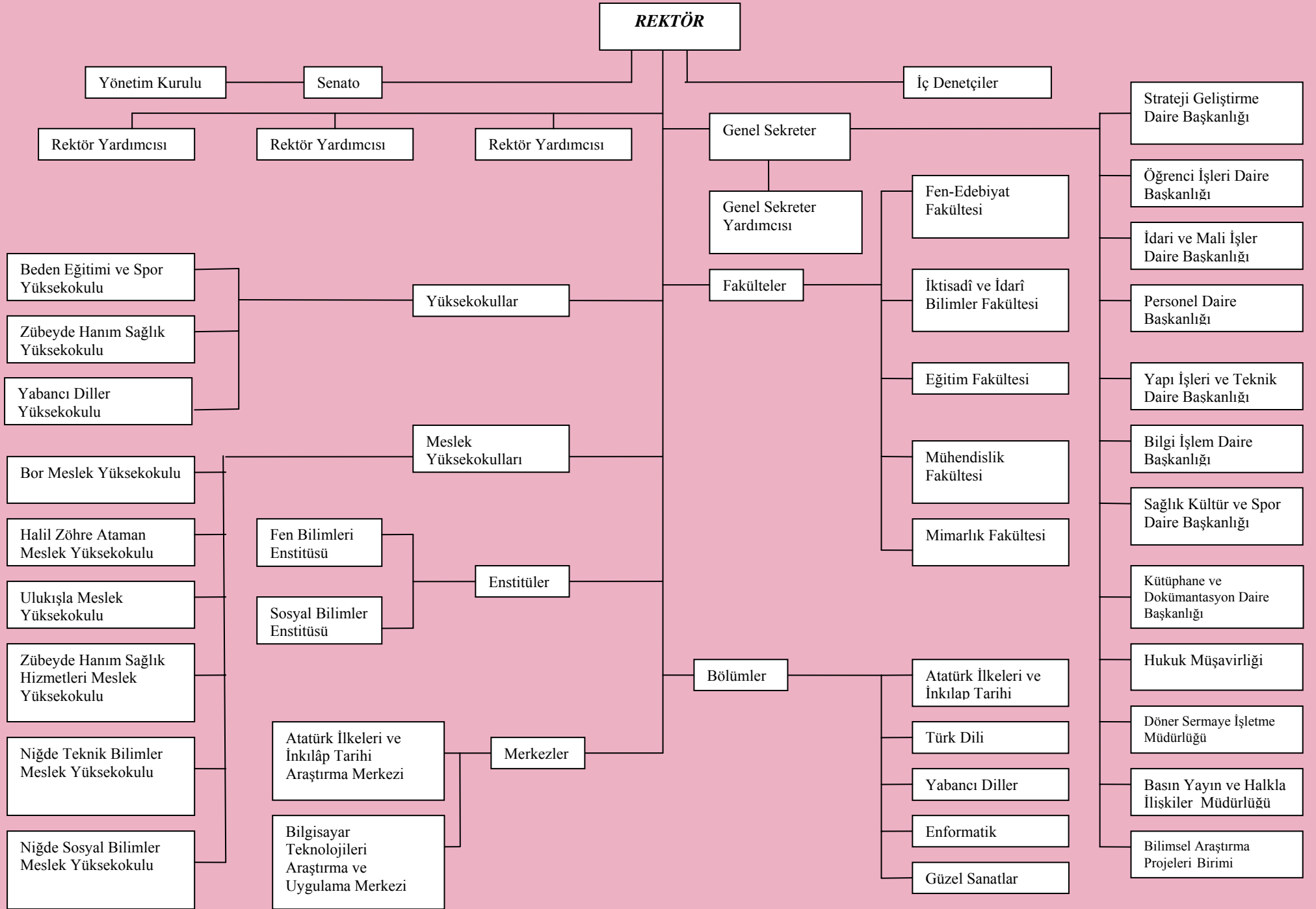
Görevleri:

- Üniversite bina ve tesislerinin projelerini yapmak, ihale dosyalarını hazırlamak yapı ve onarımla ilgili ihaleleri yürütmek, inşaatları kontrol etmek, teslim almak, bakım ve onarım işlerini yapmak,
- Kalorifer, kazan, soğuk oda, jeneratör, havalandırma sistemleri ile telefon santrali, çevre düzenleme ve araç işletme, asansör bakım ve onarım ile benzer işleri yürütmek
- Verilecek benzeri görevleri yapmak.

Hukuk Müşavirliği

Görevleri:

- Üniversitemizin hukuki konularda danışmanlığını yapmak,
- Üniversitemizin ilgili olduğu davayı takip etmek,
- Verilecek benzeri diğer görevleri yapmak.



C- FİZİKSEL KAYNAKLAR

Niğde Üniversitesi fiziki altyapı kaynakları ile ilgili olarak mevcut kapalı alanlar Tablo 1, devam eden projeler Tablo 2, tüm birimlere ait teknolojik kaynaklar Tablo 3' te gösterilmiştir.

Tablo 1 : Mevcut Fiziki Kaynaklar

MEVCUT FİZİKİ KAPALI ALANLAR (m2)	
BİRİMLER	ALAN (m2)
Rektörlük	23.580
Eğitim Fakültesi	6.289
Fen- Edebiyat Fakültesi	25.525
İktisadi ve İdari Bilimler Fakültesi	16.500
Bor Meslek Yüksekokulu	15.000
Niğde Sosyal Bilimler Meslek Yüksekokulu	4.440
Beden Eğitim ve Spor Yüksekokulu	7.624
Mühendislik-Mimarlık Fakültesi	13.700
Merkezi Kafeterya	6.840
Ulukışla Meslek Yüksekokulu	8.350
Açık Kapalı Spor Tesisleri	4.550
Sağlık Meslek Yüksekokulu	4.125
Cumhuriyet Meydanı	7.500
Kütüphane	1.800
Gençlik Merkezi	652
Resim Bölümü	4.500
Yabancı Diller Yüksekokulu	5.235
Kampüs altyapı	1.400
GENEL TOPLAM	157.610

Tablo 2 : İnşaat Devam Eden Kapalı Alanlar

İNŞAATI DEVAM EDEN VE YILLARA YAYGIN FİZİKİ KAPALI ALANLAR m²	
BİRİMLER	ALAN (M2)
Kütüphane Binası İnşaatı	5662
Merkezi Araştırma Laboratuvarı	3310
Mühendislik- Mimarlık Fakültesi	7296
Eğitim Fakültesi	14375
GENEL TOPLAM	30.643

Tablo 3 : Teknolojik Kaynaklar

Cinsi	Toplam (Adet)
Bilgisayar	1937
Projeksiyon	129
Slâyt makinesi	20
Tepegöz	55
Episkop	3
Baskı makinesi	19
Fotokopi makinesi	40
Faks	31
Yazıcı	87
Kamera	29
Tarayıcı	104
Televizyon	51
Müzik Seti	5
Mikroskop	166
Mikrofon Cihazı	1
Optik Okuyucu	2
Etüv	3
Piyano	19
Sun v 20 z	2
Sun 2110	15
Sun 880	1
Sun v 440	1
Pc Tabanlı Sunucu	7
Cisco Server Dns	1
3 Com 4226	1
4 Com 4400	1
3 Com 5500G	2
3 Com 7700	1
Fortigate 1016B	1
Fortianalyzer 800B	1
HP 740 WL	1
HP 720 WL	1
HP 8212 ZL	1
Sun V1 210	3
Sun V1 240	4

Cinsi	Toplam (Adet)
Termometre	3
Kantar	9
Video	9
Storandge 3510	2
Evaporatör	1
Hassas Terazi	2
Seramik Fırın	1
Özgün Baskı Makinesi	1
Poleter	1
Uv Spektrometre	2
Ampermetre	11
Volmetre	8
Dijeksiyon Seti	5
Işık Kaynağı	4
Barometre	6
Optik Emisyon Spokrometre	6
İspirto Ocağı	6
Su Distilasyon	2
Santrifuş	1
Manyetik Karıştırıcı	8
Su Banyosu	1
Mekanik Deney Seti	68
Elektrostatik Setler	4
Dalga Apar Yelleri	1
Terazi	5
Higrometre Nem Ölçer	2
Fotoğraf Makinesi	16
Emme Basma Tulumba	4
PH İonmetre	1

D- İNSAN KAYNAKLARI

İnsan kaynakları yönetimi kurumsal başarının vazgeçilmez faktörlerindedir. Kurumların verimli bir şekilde çalışabilmesi, kurumları oluşturan personelin etkili yönetilmesine ve bu personelden yararlanabilme derecesine bağlı olacaktır. Kurum için bütün yöneticilerin kurumun insan kaynaklarını etkili bir biçimde kullanabilmesi ve personel ile ilgili sorunlara çözüm getirebilmesi gerekmektedir. Bu nedenle, Tablo 4 ve Tablo 5'te nicel dağılımları sunulan akademik ve idari personelin niteliğinin sürekli iyileştirilmesi temel hedeflerimizden biridir.

Tablo 4 : Akademik Personel Dağılımı

AKADEMİK PERSONEL			
	Kadroların Doluluk Oranına Göre		
	Dolu	Boş	Toplam
Profesör	25	32	57
Doçent	42	105	147
Yrd. Doçent	193	86	279
Öğretim Görevlisi	143	158	301
Okutman	47	24	71
Eğitim- Öğretim Planlamacısı	0	2	2
Araştırma Görevlisi	159	269	428
Uzman	13	64	77
Çevirici	-	2	2
TOPLAM	622	742	1364

*15.10.2010 tarihi itibarıyla

Tablo 5 : İdari Personel Dağılımı

İDARİ PERSONEL			
	Dolu	Boş	Toplam
Genel İdare Hizmetleri Sınıfı	272	166	438
Sağlık Hizmetleri ve Yardımcı Sağlık Hizmetleri Sınıfı	9	24	33
Teknik Hizmetler Sınıfı	55	28	83
Avukatlık Hizmetleri Sınıfı	3	-	3
Yardımcı Hizmetler Sınıfı	58	15	73
Sözleşmeli Personel*	38	-	38
.....			
Toplam	435	233	668

*15.10.2010 tarihi itibarıyla

II- PERFORMANS BİLGİLERİ

A- TEMEL POLİTİKA VE ÖNCELİKLER

- İnsan haklarına saygılı olmak,
- Bütün faaliyetlerde bilimsel yaklaşımı ve bilimsel ahlaki esas almak,
- Araştırmacı ve eleştirel bir yaklaşımı benimsemek,
- Disiplinler arası sinerji yaratmak,
- Öğrenci merkezli eğitim – öğretim yapmak,
- Uluslararası normlara uygun kalite ve değerlendirme kültürü geliştirmek,
- Bilgi teknolojilerini üniversite bünyesinde yürütülen hizmetlerin her aşamasına entegre etmek,
- Ulusal ve uluslararası paydaşlarıyla etkili iletişim ve işbirliği kurarak akademik amaçlı gelişmelerde bulunmak ve ortak çalışmalar yürütmek ,
- Fırsat eşitliği ve adalet ilkesine bağlı kalmak,
- Hizmet kalitesini sürekli iyileştirmek,
- Yaratıcı ve yenilikçi bir kurum olmak,
- Şeffaflık ve kamuoyunu bilgilendirmek,
- Toplumsal sorumluluk ve çevreye saygılı olmak,
- Etik kurallara ve yasalara bağlılık,
- Faaliyetlerini yürütürken cumhuriyetin temel ilkeleri ile laik ve çağdaş kimliğinden ödün vermemek,

B-AMAÇ VE HEDEFLER

MİSYON

Niğde Üniversitesi, bilim, sanat, spor alanlarında araştıran, sorgulayan, katılımcı, dinamik, kültürel değerlerine sahip çıkan, evrensel düşünebilen bireyler yetiştirmeyi; bilim ve teknolojinin gelişmesini sağlayarak insanlığa hizmet etmeyi; ülkenin ve bölgenin kalkınmasına katkıda bulunmayı kendisine görev edinmiştir.

VİZYON

Bilim ve teknoloji alanlarında rekabet gücüne sahip bir üniversite olmaktır.

EĞİTİM-ÖĞRETİM STRATEJİLERİ

Stratejik Amaç .1. Eğitim-öğretim kalitesini iyileştirmek.

Hedef .1.1. Eğitim-öğretim programlarını güncel tutmak ve yapısal olarak güçlendirmek.

Hedef .1.2. Eğitim-öğretimi uygulama ile güçlendirmek.

Hedef .1.3. Tüm akademik birimlerin araç gereç (Projeksiyon cihazı, bilgisayar vb.) ve laboratuvar donanım ihtiyaçlarını karşılamak.

Hedef .1.4. Ders içeriklerinin tamamını web ortamına aktarmak.

Hedef .1.5. Lisans ve lisansüstü öğrencilerin uluslararası öğrenci ve öğretim elemanı değişim programlarına katılmasını sağlamak.

Hedef .1.6. Bilgisayar destekli eğitimi güçlendirmek, öğrencilerin bilgi ve iletişim teknolojilerini kullanabilme becerilerini geliştirilmek.

Hedef .1.7. Üniversitede tüm programlarda akreditasyon çalışmalarına başlamak.

Hedef .1.8. Yeni bölümler açmak için fizibilite çalışmalarını başlatmak.

Hedef .1.9. Yabancı dil eğitimini güçlendirmek.

Stratejik Amaç .2. Öğrenci Merkezli Üniversite Anlayışını Hayata Geçirmek.

Hedef .2.1. Danışmanlık hizmetlerini etkili ve kapsamlı hâle getirmek.

Hedef .2.2. Öğrencilerin motivasyon ve memnuniyet düzeyini artırmak.

Hedef .2.3. Mezunları takip sistemi oluşturmak.

Hedef .2.4. Öğrenci temsilciliğini yönetim karar mekanizmalarında daha etkin hâle getirmek.

Hedef .2.5. Öğrencilerin beslenme, ulaşım ve güvenlik gibi konularda yaşam koşullarını iyileştirmek.

Hedef .2.6. Öğrencilerin eğitim-öğretim faaliyetlerine aktif katılımını sağlamak.

BİLİMSEL ARAŞTIRMA STRATEJİLERİ

Stratejik Amaç .3. Araştırma Altyapısını Geliştirmek.

Hedef .3.1. Laboratuvarları geliştirmek.

Hedef .3.2. Bilgisayar donanım ve yazılım olanaklarını geliştirmek.

Stratejik Amaç .4. Bilimsel Yayınları ve Etkinlikleri Artırmak.

Hedef .4.1. Uluslararası indekslerde yer alan dergilerde yayınlanan makale ve atıf sayısını artırmak.

Hedef .4.2. Uluslararası bilimsel etkinliklere katılımı artırmak.

Hedef .4.3. Ulusal hakemli dergilerdeki yayın sayısını artırmak.

Hedef .4.4. Ulusal ve uluslararası bilimsel etkinliklerin sayısını artırmak.

Hedef .4.5. Üniversitenin Bilimsel Araştırma Projeleri (BAP) biriminden öğretim elemanlarının projelerine ayrılan desteği artırmak.

Stratejik Amaç .5. Kurumsal Projeler Yürütmek

Hedef .5.1. Ulusal ve uluslararası kurumlardan proje desteği alınmasını sağlamak.

ALTYAPI GELİŞTİRME STRATEJİLERİ

Stratejik Amaç .6. Mevcut Altyapıyı ve Kapalı Alanları Geliştirmek ve Etkin Kullanımını Sağlamak.

Hedef .6.1. Mevcut altyapıyı ve kapalı alanları iyileştirmek.

Hedef .6.2. Üniversite öğrencilerinin yararlandığı eğitim amaçlı mevcut altyapı ve fiziksel ortamı iyileştirmek.

Hedef .6.3. Bazı üniteleri yap-işlet-devret modeli ile yaptırmak.

Hedef .6.4. Öğrencilerin ulaşım konusundaki ihtiyaçlarını karşılayacak düzenlemeler yapmak.

Stratejik Amaç .7. Altyapı Projelerini Tamamlamak.

Hedef .7.1. Birimlerin sağlıklı ve kontrol edilebilir gelişimini sağlayacak altyapı ve fiziksel alan önceliklerini belirlemek ve bu önceliklere göre 2013 yılına kadar tüm birimlerin altyapı ve fiziksel alanlarını ortak standartlara getirmek.

Stratejik Amaç .8. Sivil Savunma Planını Hazırlamak ve Birimleri Bilgilendirmek.

Hedef .8.1. Sivil Savunma Planını hazırlamak konusunda birimleri bilgilendirmek.

Stratejik Amaç .9. Üniversitenin Bilişim Altyapısını İyileştirmek.

Hedef .9.1. Üniversite ağ altyapısını düşük maliyetli çözümlerle geliştirmek, kullanıcıların internet ve intranet erişim kalitesini iyileştirmek, altyapı düzeyinde servis çeşitliliğini artırmak.

Stratejik Amaç .10. Çevreyi Kirletmeyen Bir Üniversite Kampüsü Yaratmak ve Üniversite Kaynaklarının Verimli Şekilde Kullanılmasını Sağlamak Amacıyla “Sıfır Emisyon Kampüs” Uygulamasına Geçmek.

Hedef .10.1. Üniversite kampüs alanı içerisinde bulunan baraj gölünü ıslah etmek.

Hedef .10.2. Kampüs alanını yeşillendirme çalışmalarını tamamlamak.

İNSAN KAYNAKLARI STRATEJİLERİ

Stratejik Amaç .11. İnsan Kaynaklarını Etkili Bir Şekilde Yönetmek.

Hedef .11.1. Birimlerin personel ihtiyacını belirlemek ve gidermek.

Hedef .11.2. İdari birimlerde görev yapan personelin kariyerini etkili bir şekilde yönetmek.

Hedef .11.3. Üniversite çalışanlarının mesleki gelişimlerini destekleyici çalışmalar yapmak.

Hedef .11.4. Nitelikli araştırma görevlisi bulmak ve yetiştirmek.

Stratejik Amaç .12. Personel Çalışma Ortamını İyileştirmek ve İşe Uyumunu Sağlamak.

Hedef .12.1. Çalışma ortamını fiziksel olarak iyileştirmek.

Hedef .12.2. Akademik ve idari birimlerde resmi oryantasyon sürecini başlatmak.

KURUMSAL GELİŞİM VE İŞLEYİŞ STRATEJİLERİ

Stratejik Amaç .13. Kurumsallaşmayı Sağlamak.

Hedef .13.1. Üniversitenin işlevini yürütebilmesi için rektörlük birimleri ve akademik birimlerdeki tüm görevler için iş analizleri ve ölçümleri yapmak, bu ölçümlere göre oluşturulan görev tanımları ve iş gerekleri doğrultusunda ihtiyaç duyulan personel sayısını belirlemek; belirlenen görevlerin örgüt yapısında yer alan kadrolara dağıtılarak açıkta görev bırakmamak.

Hedef .13.2. Üniversitenin tüm akademik ve idari birimlerinin işleyişine yönelik yönergeler düzenlemek.

Hedef .13.3. İş ve bilgi akışını daha hızlı ve etkili yapabilmek için yazışmalarda kullanılacak formatları belirlemek.

Hedef .13.4. Kurumsal işleyişe ilişkin ilke ve kuralların belirlenip kurum çalışanları tarafından benimsenmesini ve uygulanmasını sağlamak.

Hedef .13.5. Kurumsal işlem ve işleyişe ilişkin ayrıntılı, güncel ve güvenilir bilgi verebilecek elektronik araçlar geliştirmek ve bu bilgilere ulaşılabilirliği sağlamak.

Hedef .13.6. Yönetimde karar süreçlerine iç paydaşların katılımını sağlamak.

Stratejik Amaç .14. Toplam Kalite Kültürü Oluşturmak.

Hedef .14.1. Toplam Kalite Yönetimini (TKY) öncelikle akademik ve idari birim yöneticilerinin benimsemesini ve üst düzey yönetimin bu konuda sürekli desteğinin sağlanmasını bir yaşam felsefesi hâline getirmek.

Hedef .14.2. Kuruma yeni katılan personelin TKY sürecine hızlı bir şekilde uyumunu sağlamak.

Hedef .14.3. Birim ve birey bazında performans ve kalite ölçüm kriterleri geliştirilip uygulamaya koymak.

Hedef .14.4. Tüm akademik ve idari birimlerde süreç odaklılığı bir yaşam felsefesi haline getirmek; personelin bütün işlerini en az hatayla, en kısa süre içerisinde, en az maliyetle ve en verimli bir şekilde yapmasını sağlamak.

FİNANSMAN STRATEJİLERİ

Stratejik Amaç .15. Gelirleri Artırmak.

Hedef .15.1. Öz kaynakları artırmak.

Hedef .15.2. Genel bütçeden yapılan tahsisleri, stratejik amaçlar doğrultusunda ve birimlerin stratejik planlarında belirttikleri ihtiyaçlar ve performansları doğrultusunda etkin bir şekilde kullanmak ve bu harcamaların sürekli kontrolünü sağlamak.

HALKLA İLİŞKİLER VE TOPLUMA HİZMET STRATEJİLERİ

Stratejik Amaç .16. Yaşam Boyu Eğitim Faaliyetlerine (MBA, Sertifika Programları, Yetenek Geliştirme Kursları vb.) Önem Vermek ve Atılım Yapmak.

Hedef .16.1. 2013 yılı sonuna kadar eğitim faaliyetlerinin sayısını artırmak.

Hedef .16.2. Kamu kurumları, özel kuruluşlar ve topluma yönelik araştırma, eğitim ve danışmanlık hizmetleri sunmak ve bu hizmetlerin sürekliliğini sağlamak.

Stratejik Amaç .17. Yerel/Ulusal Sorunlara Çözümler Üretmek ve Duyurmak.

Hedef .17.1. Üniversite-Sanayi iş birliğini artırmak için çalışmalar yapmak.

Hedef .17.2. 2009 yılı sonuna kadar güncel yerel sorunların tartışıldığı platformlar yaratmak.

Stratejik Amaç .18. Çevreye Karşı Sosyal Sorumlulukları Yerine Getirmek.

Hedef .18.1. 2009 yılı sonuna kadar çevre ile ilgili kulüpleri kurmak ve aktif hâle getirmek.

Hedef .18.2. Üniversite paydaşları ile ilişkileri güçlendirmek, üniversitenin bulunduğu yöre ve ülke sorunlarına çözüm üreten bir kurum olmasını sağlamak.

Hedef .18.3. Plan döneminde her yıl paydaşları bilgilendirmek.

Stratejik Amaç .19. Niğde'nin ve Niğde'de Sahip Olunan Tarihsel, Sanatsal, Sosyo-Kültürel Varlıkların, Kurumsal Yapının Tanıtımında Daha Etkin Olarak Kullanılmasını Sağlamak.

Hedef .19.1. 2010 yılı sonuna kadar sahip olunan tüm tarihsel ve sosyo-kültürel dokümanları tespit ederek belgelendirmek.

Stratejik Amaç .20. Kurumsal Tanınırlığı ve İş Birliklerini Artırmak.

Hedef .20.1. Dış paydaşlarının Niğde Üniversitesini tanıma oranını artırmak.

Hedef .20.2. 2011 yılı sonuna kadar Sivil Toplum Örgütleri ile ilişkileri güçlendirmek.

Hedef .20.3. 2013 yılı sonuna kadar üniversitenin tanınırlığını ve ulusal/uluslararası kurumlarla iş birliğini artırmak.

Hedef .20.4. Niğde Üniversitesinde gerçekleştirilen halka açık sosyal, kültürel, sanatsal ve sportif faaliyetlerin sayısını artırmak.

Hedef .20.5. Bilim adamlarını tanıtmak ve bilim adamlarının katkısıyla akademik-bilimsel çevrelerde üniversitenin tanınırlığı ve olumlu kanaatleri artırmak.

Hedef .20.6. Üniversite adayları nezdinde üniversitenin tanınırlığını ve olumlu kanaatleri artırmak.

Hedef .20.7. Yurt dışındaki üniversiteler ve bu üniversitelerin öğrencilerinin nezdinde Niğde Üniversitesinin tanınırlığını artırmak.

Hedef .20.8. Türkiye ve dünya kamuoyunda üniversitenin tanınırlığının ve olumlu kanaatlerin artırılmasını sağlamak.

Hedef .20.9. Mezuniyet günü, kariyer günleri, bahar şenlikleri gibi faaliyetleri üniversitenin tanıtımında etkin olarak kullanmak.

C- PERFORMANS HEDEF VE GÖSTERGELERİ İLE FAALİYETLER

PERFORMANS HEDEFİ TABLOSU					
İdare Adı	38.47 - NİĞDE ÜNİVERSİTESİ				
Amaç	Eğitim-öğretim kalitesini iyileştirmek.				
Hedef	Eğitim-öğretimi uygulama ile güçlendirmek.				
Performans Hedefi	Eğitim-öğretimi uygulama ile güçlendirmek.				
Performans Göstergeleri	Ölçü Birimi	2009	2010	2011	
1 Sanayiye uygulamaya giden öğrenci sayısı	Sayı	1.800	1.900	2.000	
2 Basılı kitap sayısı	Adet	23.080	25.250	28.000	
3 Elektronik yayın veri taban sayısı	Adet	23	28	30	
Faaliyetler		Kaynak İhtiyacı			
		Bütçe	Bütçe Dışı	Toplam	
1	Basılı yayınlar ile elektronik yayın ve veri tabanının artırılması	660.000	0	660.000	
2	Sanayi ile işbirliğine gidilerek öğrencilere yeni uygulama alanlarının yaratılması	10.000	0	10.000	
Genel Toplam		670.000	0	670.000	

PERFORMANS HEDEFİ TABLOSU

İdare Adı	38.47 - NİĞDE ÜNİVERSİTESİ				
Amaç	Eğitim-öğretim kalitesini iyileştirmek.				
Hedef	Tüm akademik birimlerin araç gereç (Projeksiyon cihazı, bilgisayar vb.) ve laboratuvar donanım ihtiyaçlarını karşılamak.				
Performans Hedefi	Akademik birimlerin araç gereç ve laboratuvar donanım ihtiyaçlarını karşılamak.				
Performans Göstergeleri					
	Ölçü Birimi	2009	2010	2011	
1	İhtiyaçların karşılanma oranı	Oran	80	85	90
Faaliyetler					
		Kaynak İhtiyacı			
		Bütçe	Bütçe Dışı	Toplam	
1	Birimlerin donanım ihtiyaçlarının en az %30'unun karşılanması	950.000	0	950.000	
Genel Toplam		950.000	0	950.000	

PERFORMANS HEDEFİ TABLOSU					
İdare Adı	38.47 - NIĞDE ÜNİVERSİTESİ				
Amaç	Eğitim-öğretim kalitesini iyileştirmek.				
Hedef	Lisans ve lisansüstü öğrencilerin uluslararası öğrenci ve öğretim elemanı değişim programlarına katılmasını sağlamak.				
Performans Hedefi	Lisans ve lisansüstü öğrencilerin uluslararası öğrenci ve öğretim elemanı değişim programlarına katılmasını sağlamak.				
Performans Göstergeleri					
	Ölçü Birimi	2009	2010	2011	
1	Uluslararası değişim programına katılan öğrenci sayısı	Sayı	46	51	60
2	Uluslararası değişim programına katılan öğretim elemanı sayısı	Sayı	24	8	10
Faaliyetler		Kaynak İhtiyacı			
		Bütçe	Bütçe Dışı	Toplam	
1	Uluslararası değişim programına katılımın teşviki için etkinlik düzenlemek	0	380.000	380.000	
Genel Toplam		0	380.000	380.000	

PERFORMANS HEDEFİ TABLOSU				
İdare Adı	38.47 - NİĞDE ÜNİVERSİTESİ			
Amaç	Eğitim-öğretim kalitesini iyileştirmek.			
Hedef	Yabancı dil eğitimini güçlendirmek.			
Performans Hedefi	Yabancı dil eğitimini güçlendirmek.			
Performans Göstergeleri	Ölçü Birimi	2009	2010	2011
1 Ders veren öğretim elemanı sayısı	Sayı	33	36	40
Faaliyetler		Kaynak İhtiyacı		
		Bütçe	Bütçe Dışı	Toplam
1	2011 yılı sonuna kadar hazırlık sınıfı derslerini yürütecek öğretim elemanı kadrosunun tamamlanması	30.000	0	30.000
Genel Toplam		30.000	0	30.000

PERFORMANS HEDEFİ TABLOSU					
İdare Adı		38.47 - NİĞDE ÜNİVERSİTESİ			
Amaç		Öğrenci Merkezli Üniversite Anlayışını Hayata Geçirmek			
Hedef		Mezunları takip sistemi oluşturmak.			
Performans Hedefi		Mezunları takip sistemi oluşturmak.			
Performans Göstergeleri		Ölçü Birimi	2009	2010	2011
1	Mezunlara verilen e-posta adresi sayısı	Sayı	0	0	2.500
Faaliyetler			Kaynak İhtiyacı		
			Bütçe	Bütçe Dışı	Toplam
1	Üniversitenin web sitesinde mezunlar sayfası oluşturulması ve mezunlara Niğde.edu.tr uzantılı e-posta adresi verilmesi.		15.000	0	15.000
Genel Toplam			15.000	0	15.000

PERFORMANS HEDEFİ TABLOSU

İdare Adı	38.47 - NİĞDE ÜNİVERSİTESİ				
Amaç	Araştırma Altyapısını Geliştirmek.				
Hedef	Laboratuvarları geliştirmek.				
Performans Hedefi	Laboratuvarları geliştirmek.				
Performans Göstergeleri					
	Ölçü Birimi	2009	2010	2011	
1	Fakülte laboratuvarlarının ihtiyaçlarının karşılanma oranı	Oran	75	80	90
2	Merkezi laboratuvar inşaatının fiziki gerçekleşmesi	Yüzde	0	50	100
Faaliyetler		Kaynak İhtiyacı			
		Bütçe	Bütçe Dışı	Toplam	
1	Her yıl fakülte laboratuvarlarının ihtiyaçlarının belirlenerek karşılanması	100.000	0	100.000	
2	Merkezi Laboratuvar inşaatının 2011 yılı sonuna tamamlanması	1.000.000	0	1.000.000	
Genel Toplam		1.100.000	0	1.100.000	

PERFORMANS HEDEFİ TABLOSU					
İdare Adı	38.47 - NİĞDE ÜNİVERSİTESİ				
Amaç	Araştırma Altyapısını Geliştirmek.				
Hedef	Bilgisayar donanım ve yazılım olanaklarını geliştirmek.				
Performans Hedefi	Bilgisayar donanım ve yazılım olanaklarını geliştirmek.				
Performans Göstergeleri					
	Ölçü Birimi	2009	2010	2011	
1	Alınan bilgisayar sayısı	Adet	200	220	250
2	Alınan yazılım sayısı	Adet	4	2	3
Faaliyetler		Kaynak İhtiyacı			
		Bütçe	Bütçe Dışı	Toplam	
1	Her yıl akademik ve idari birimlerin bilgisayar donanım ve yazılım ihtiyaçlarının belirlenmesi ve karşılanması.	330.000	0	330.000	
Genel Toplam		330.000	0	330.000	

PERFORMANS HEDEFİ TABLOSU

İdare Adı	38.47 - NİĞDE ÜNİVERSİTESİ				
Amaç	Bilimsel Yayınları ve Etkinlikleri Artırmak.				
Hedef	Uluslararası indekslerde yer alan dergilerde yayınlanan makale ve atıf sayısını artırmak.				
Performans Hedefi	Uluslararası indekslerde yer alan dergilerde yayınlanan makale ve atıf sayısını artırmak.				
Performans Göstergeleri					
	Ölçü Birimi	2009	2010	2011	
1	Makale sayısı	Sayı	135	145	150
2	Atıf sayısındaki artış oranı	Oran	1	1	1
Faaliyetler		Kaynak İhtiyacı			
		Bütçe	Bütçe Dışı	Toplam	
1	Her yıl SCI-SSCI-AHCI kapsamında yayımlanan makale sayısının en az % 10 artırılması.	25.000	0	25.000	
2	Her yıl SCI-SSCI-AHCI kapsamı dışındaki uluslararası indekslerde yer alan dergilerde ya da uluslararası indekslerin dışındaki uluslararası hakemli dergilerde yayınlanan makale sayısının en az % 10 artırılması.	25.000	0	25.000	
3	2013 yılı sonuna kadar Web of Science veri tabanına göre atıf sayısının en az % 30 artırılması.	25.000	0	25.000	
Genel Toplam		75.000	0	75.000	

PERFORMANS HEDEFİ TABLOSU					
İdare Adı	38.47 - NİĞDE ÜNİVERSİTESİ				
Amaç	Bilimsel Yayınları ve Etkinlikleri Artırmak.				
Hedef	Uluslararası bilimsel etkinliklere katılımı artırmak.				
Performans Hedefi	Uluslararası bilimsel etkinliklere katılımı artırmak.				
Performans Göstergeleri	Ölçü Birimi	2009	2010	2011	
1	Uluslararası kongrelerde yayınlanan bildiri sayısı	Sayı	156	165	170
Faaliyetler		Kaynak İhtiyacı			
		Bütçe	Bütçe Dışı	Toplam	
1	Her yıl uluslararası bilimsel etkinliklere katılan öğretim elemanı sayısının % 10 artırılması.	130.000	0	130.000	
2	Her yıl uluslararası kongrelerde yayınlanan bildiri sayısının % 10 artırılması.	60.000	0	60.000	
Genel Toplam		190.000	0	190.000	

PERFORMANS HEDEFİ TABLOSU

İdare Adı	38.47 - NİĞDE ÜNİVERSİTESİ				
Amaç	Bilimsel Yayınları ve Etkinlikleri Artırmak.				
Hedef	Ulusal hakemli dergilerdeki yayın sayısını artırmak.				
Performans Hedefi	Ulusal hakemli dergilerdeki yayın sayısını artırmak.				
Performans Göstergeleri	Ölçü Birimi	2009	2010	2011	
1	Ulusal hakemli dergilerde yayınlanan yayın sayısı	Sayı	126	140	150
Faaliyetler		Kaynak İhtiyacı			
		Bütçe	Bütçe Dışı	Toplam	
1	Her yıl fakültelerin ulusal hakemli dergilerdeki yayın sayısının en az % 10 artırılması.	5.000	0	5.000	
Genel Toplam		5.000	0	5.000	

PERFORMANS HEDEFİ TABLOSU

İdare Adı	38.47 - NİĞDE ÜNİVERSİTESİ				
Amaç	Bilimsel Yayınları ve Etkinlikleri Artırmak.				
Hedef	Ulusal ve uluslararası bilimsel etkinliklerin sayısını artırmak.				
Performans Hedefi	Ulusal ve uluslararası bilimsel etkinliklerin sayısını artırmak.				
Performans Göstergeleri					
	Ölçü Birimi	2009	2010	2011	
1	Bilimsel etkinlik sayısı	Sayı	157	165	170
Faaliyetler					
		Kaynak İhtiyacı			
		Bütçe	Bütçe Dışı	Toplam	
1	fakülte ve yüksekokullarca en az bir konferans, panel, forum gibi etkinlik düzenlenmesi	110.000	0	110.000	
Genel Toplam		110.000	0	110.000	

PERFORMANS HEDEFİ TABLOSU

İdare Adı	38.47 - NİĞDE ÜNİVERSİTESİ				
Amaç	Bilimsel Yayınları ve Etkinlikleri Artırmak.				
Hedef	Üniversitenin Bilimsel Araştırma Projeleri (BAP) biriminden öğretim elemanlarının projelerine ayrılan desteği artırmak.				
Performans Hedefi	Bilimsel Araştırma Projeleri biriminden öğretim elemanlarının projelerine ayrılan desteği artırmak.				
Performans Göstergeleri					
	Ölçü Birimi	2009	2010	2011	
1	Kabul edilen proje sayısı	Sayı	36	38	45
2	Projesi kabul edilen öğretim elemanı sayısı	Sayı	36	38	45
Faaliyetler		Kaynak İhtiyacı			
		Bütçe	Bütçe Dışı	Toplam	
1	Üniversitede araştırma projelerine ayrılan kaynağın her yıl en az % 10 artırılması.	62.000	0	62.000	
2	Üniversitenin araştırma projelerinden yararlanan öğretim elemanı sayısının her yıl en az % 10 artırılması.	100.000	0	100.000	
Genel Toplam		162.000	0	162.000	

PERFORMANS HEDEFİ TABLOSU

İdare Adı	38.47 - NİĞDE ÜNİVERSİTESİ				
Amaç	Kurumsal Projeler Yürütmek				
Hedef	Ulusal ve uluslararası kurumlardan proje desteği alınmasını sağlamak.				
Performans Hedefi	Ulusal ve uluslararası kurumlardan proje desteği alınmasını sağlamak.				
Performans Göstergeleri					
	Ölçü Birimi	2009	2010	2011	
1	Desteklenen proje sayısı	Sayı	28	33	36
Faaliyetler					
		Kaynak İhtiyacı			
		Bütçe	Bütçe Dışı	Toplam	
1	TÜBİTAK, DPT, TÜBA, AB gibi ulusal ve uluslararası kurumlardan desteklenen proje sayısı	2.000.000	5.640.000	7.640.000	
Genel Toplam		2.000.000	5.640.000	7.640.000	

PERFORMANS HEDEFİ TABLOSU					
İdare Adı		38.47 - NİĞDE ÜNİVERSİTESİ			
Amaç		Mevcut Altyapıyı ve Kapalı Alanları Geliştirmek ve Etkin Kullanımını Sağlamak.			
Hedef		Mevcut alt yapıyı ve kapalı alanları iyileştirmek.			
Performans Hedefi			Binaların bakım onarımının ve çevre düzenlemesinin yapılması		
Performans Göstergeleri		Ölçü Birimi	2009	2010	2011
1	Bakım-onarım yapılan kapalı alan	Metrekare	5.250	3.800	7.000
Faaliyetler			Kaynak İhtiyacı		
			Bütçe	Bütçe Dışı	Toplam
1	Her yıl öngörülen inşaat (küçük) bakım, onarım ve çevre düzenlemesi işlerinin yapılması.		682.000	0	682.000
Genel Toplam			682.000	0	682.000

PERFORMANS HEDEFİ TABLOSU

İdare Adı		38.47 - NİĞDE ÜNİVERSİTESİ			
Amaç		Alt Yapı Projelerini Tamamlamak.			
Hedef		Birimlerin sağlıklı ve kontrol edilebilir gelişimini sağlayacak altyapı ve fiziksel alan önceliklerini belirlemek ve bu önceliklere göre 2013 yılına kadar tüm birimlerin altyapı ve fiziksel alanlarını ortak standartlara getirmek.			
Performans Hedefi		Birimlerin fiziksel alanlarını ortak standartlara getirmek			
Performans Göstergeleri					
	Performans Göstergeleri	Ölçü Birimi	2009	2010	2011
1	Açık - spor tesisler inşaatının fiziki gerçekleşmesi	Yüzde	0	0	15
2	Kütüphane hizmet binası inşaatının fiziki gerçekleşmesi	Yüzde	15	68	100
3	Mühendislik-Mimarlık fakültesi inşaatının fiziki gerçekleşmesi	Yüzde	27	90	100
4	Eğitim fakültesinin fiziki gerçekleşmesi	Yüzde	0	10	60
5	Kongre ve Kültür merkezi inşaatının fiziki gerçekleşmesi	Yüzde	0	0	30
6	Altyapı ikmal inşaatının fiziki gerçekleşmesi	Yüzde	0	0	15
Faaliyetler			Kaynak İhtiyacı		
			Bütçe	Bütçe Dışı	Toplam
1	2011 yılı sonuna kadar Mühendislik Mimarlık Fakültesi Anfi bloğu B1 ve fuaye bağlantı bloğu E4 ün tamamlanarak hizmete açılması.		1.000.000	0	1.000.000
2	Kütüphane hizmet binası inşaatının tamamlanarak hizmete açılması		2.000.000	0	2.000.000
3	Eğitim fakültesi inşaatının % 60 seviyesine getirilmesi		5.000.000	0	5.000.000
4	Kongre ve Kültür merkezi inşaatının ihalesinin yapılarak %30 seviyesine getirilmesi		1.800.000	0	1.800.000
5	Altyapı ikmal ihalesinin yapılarak %15 seviyesine getirilmesi		2.500.000	0	2.500.000
6	Atletizm pisti, futbol sahası, yarı olimpik, yüzme havuzu		1.000.000	0	1.000.000
Genel Toplam			13.300.000	0	13.300.000

PERFORMANS HEDEFİ TABLOSU					
İdare Adı		38.47 - NİĞDE ÜNİVERSİTESİ			
Amaç		Çevreyi Kirletmeyen Bir Üniversite Kampüsü Yaratmak ve Üniversite Kaynaklarının Verimli Şekilde Kullanılmasını Sağlamak Amacıyla "Sıfır Emisyon Kampüs" Uygulamasına Geçmek.			
Hedef		Kampüs alanını yeşillendirme çalışmalarını tamamlamak.			
Performans Hedefi		Kampüs alanını yeşillendirme çalışmalarını tamamlamak.			
Performans Göstergeleri		Ölçü Birimi	2009	2010	2011
1	Yeşillendirilen alan miktarı	Metrekare	50.000	65.000	75.000
Faaliyetler		Kaynak İhtiyacı			
		Bütçe	Bütçe Dışı	Toplam	
1	Kampüs alanı içerisinde bulunan ve bina yapılması planlanmayan arazilerin yeşillendirme çalışmalarının en az % 30'unun tamamlanması.	75.000	0	75.000	
Genel Toplam		75.000	0	75.000	

PERFORMANS HEDEFİ TABLOSU

İdare Adı	38.47 - NİĞDE ÜNİVERSİTESİ
Amaç	İnsan Kaynaklarını Etkili Bir Şekilde Yönetmek.
Hedef	Üniversite çalışanlarının mesleki gelişimlerini destekleyici çalışmalar yapmak.
Performans Hedefi	Üniversite çalışanlarının mesleki gelişimlerini destekleyici çalışmalar yapmak

Performans Göstergeleri		Ölçü Birimi	2009	2010	2011
1	Yapılan faaliyet sayısı	Sayı	30	35	40

Faaliyetler		Kaynak İhtiyacı		
		Bütçe	Bütçe Dışı	Toplam
1	Her yıl akademik personelin mesleki gelişimi destekleyici yabancı dil, araştırma yöntemleri, bilişim teknolojileri, proje hazırlama teknikleri ve ihtiyaç duyulan alanlarda kurs, seminer, konferans gibi faaliyetler yapılması.	50.000	0	50.000
2	Her yıl idari personelin mesleki gelişimini destekleyici yükselme, stajyer memurlar için mesleğe hazırlanma, bilişim teknolojileri ve ihtiyaç duyulan konularda kurs, seminer, konferans gibi faaliyetler yapılması.	50.000	0	50.000
Genel Toplam		100.000	0	100.000

PERFORMANS HEDEFİ TABLOSU

İdare Adı	38.47 - NİĞDE ÜNİVERSİTESİ				
Amaç	Kurumsallaşmayı Sağlamak.				
Hedef	Üniversitenin tüm akademik ve idari birimlerinin işleyişine yönelik yönergeler düzenlemek.				
Performans Hedefi	Akademik ve idari birimlerinin işleyişine yönelik yönergeler düzenlemek.				
Performans Göstergeleri					
	Ölçü Birimi	2009	2010	2011	
1	Hazırlanan yönerge sayısı	Sayı	0	23	10
Faaliyetler		Kaynak İhtiyacı			
		Bütçe	Bütçe Dışı	Toplam	
1	2011 yılı sonuna kadar akademik ve idari birimlerin işleyişine yönelik yönergelerin hazırlanması.	5.000	0	5.000	
Genel Toplam		5.000	0	5.000	

PERFORMANS HEDEFİ TABLOSU

İdare Adı	38.47 - NİĞDE ÜNİVERSİTESİ				
Amaç	Kurumsallaşmayı Sağlamak.				
Hedef	Yönetimde karar süreçlerine iç paydaşların katılımını sağlamak.				
Performans Hedefi	Yönetimde karar süreçlerine iç paydaşların katılımını sağlamak.				
Performans Göstergeleri					
	Ölçü Birimi	2009	2010	2011	
1	Personel memnuniyet anketi sonuçları.	Yüzde	0	58	65
Faaliyetler					
		Kaynak İhtiyacı			
		Bütçe	Bütçe Dışı	Toplam	
1	Yönetim kararlarının alınmasında ilgili birey ya da birimlerin görüşlerinin alınması.	5.000	0	5.000	
Genel Toplam		5.000	0	5.000	

PERFORMANS HEDEFİ TABLOSU

İdare Adı	38.47 - NIĞDE ÜNİVERSİTESİ				
Amaç	Yerel/Ulusal Sorunlara Çözümler Üretmek ve Duyurmak.				
Hedef	Üniversite-Sanayi işbirliğini artırmak için çalışmalar yapmak.				
Performans Hedefi	Güncel yerel sorunların tartışıldığı platformlar yaratmak.				
Performans Göstergeleri					
	Ölçü Birimi	2009	2010	2011	
1	Üniversite-Kent Platformu tarafından gerçekleştirilen etkinlik sayısı.	Sayı	0	3	3
2	Üniversite-Kent Platformu aracılığı ile tartışılan ve çözüme kavuşturulan sorun sayısı.	Sayı	0	3	3
Faaliyetler		Kaynak İhtiyacı			
		Bütçe	Bütçe Dışı	Toplam	
1	güncel yerel sorunların tartışıldığı üniversite iç ve dış paydaşlarından (akademisyenler, iş dünyası, yerel yönetimler, bürokratlar, siyasiler vb.) oluşan Üniversite-Kent Platformunun oluşturulması ve faaliyetlerine başlaması.	15.000	0	15.000	
Genel Toplam		15.000	0	15.000	

PERFORMANS HEDEFİ TABLOSU

İdare Adı	38.47 - NİĞDE ÜNİVERSİTESİ				
Amaç	Yerel/Ulusal Sorunlara Çözümler Üretmek ve Duyurmak.				
Hedef	Üniversite-Sanayi işbirliğini artırmak için çalışmalar yapmak.				
Performans Hedefi	Üniversite-Sanayi işbirliğini artırmak için çalışmalar yapmak.				
Performans Göstergeleri					
	Ölçü Birimi	2009	2010	2011	
1	Komisyon tarafından yapılan faaliyet sayısı	Sayı	0	1	2
Faaliyetler					
		Kaynak İhtiyacı			
		Bütçe	Bütçe Dışı	Toplam	
1	Üniversite-Sanayi İşbirliğini Geliştirme Komisyonunun oluşturularak çalışmalara başlaması.	5.000	0	5.000	
Genel Toplam		5.000	0	5.000	

PERFORMANS HEDEFİ TABLOSU

İdare Adı	38.47 - NIĞDE ÜNİVERSİTESİ				
Amaç	Kurumsal Tanınırlığı ve İşbirliklerini Artırmak.				
Hedef	Dış paydaşlarının Niğde Üniversitesi'ni tanıma oranını artırmak.				
Performans Hedefi	Dış paydaşlarının Niğde Üniversitesi'ni tanıma oranını artırmak.				
Performans Göstergeleri					
	Ölçü Birimi	2009	2010	2011	
1	Tanıtım amacıyla kullanılan materyal sayısı	Sayı	3.000	3.900	6.000
2	Tanıtım amacıyla yapılan etkinlik sayısı.	Sayı	18	20	30
Faaliyetler		Kaynak İhtiyacı			
		Bütçe	Bütçe Dışı	Toplam	
1	Üniversitede yapılan etkinliklerin kent içinde etkin bir şekilde duyurulmasının sağlanması. Kent içindeki reklam panoları, bez afiş vb. tanıtım materyalleri ile yapılacak etkinliklerin duyurulması. Her yıl yapılan dış paydaş anketleri ile Niğde Üniversitesi'nin tanınırlık oranının artırılması.	50.000	0	50.000	
Genel Toplam		50.000	0	50.000	

PERFORMANS HEDEFİ TABLOSU

İdare Adı	38.47 - NİĞDE ÜNİVERSİTESİ				
Amaç	Kurumsal Tanınırlığı ve İşbirliklerini Artırmak.				
Hedef	Niğde Üniversitesi'nde gerçekleştirilen halka açık sosyal, kültürel, sanatsal ve sportif faaliyetlerin sayısını artırmak.				
Performans Hedefi	Üniversite'de gerçekleştirilen halka açık sosyal, kültürel, sanatsal ve sportif faaliyetlerin sayısını artırmak.				
Performans Göstergeleri					
	Ölçü Birimi	2009	2010	2011	
1	Etkinlik sayısı	Sayı	18	22	25
Faaliyetler					
		Kaynak İhtiyacı			
		Bütçe	Bütçe Dışı	Toplam	
1	Üniversite tarafından her yıl halka açık olarak yapılan etkinliklerin sayısının artırılması.	200.000	0	200.000	
Genel Toplam		200.000	0	200.000	

FAALİYET MALİYETLERİ TABLOSU		
İdare Adı	38.47 - NİĞDE ÜNİVERSİTESİ	
Performans Hedefi	1 - Eğitim-öğretimi uygulama ile güçlendirmek.	
Faaliyet Adı	Basılı yayınlar ile elektronik yayın ve veri tabanının artırılması	
Sorumlu Harcama Birimi veya Birimleri	KÜTÜPHANE VE DOKÜMANTASYON DAİRE BAŞKANLIĞI	
Ekonomik Kod	Ödenek	
01	Personel Giderleri	0,00
02	SGK Devlet Primi Giderleri	0,00
03	Mal ve Hizmet Alım Giderleri	60.000,00
04	Faiz Giderleri	0,00
05	Cari Transferler	0,00
06	Sermaye Giderleri	600.000,00
07	Sermaye Transferleri	0,00
08	Borç verme	0,00
Toplam Bütçe Kaynak İhtiyacı		660.000,00
Bütçe Dışı Kaynak	Döner Sermaye	0,00
	Diğer Yurt İçi	0,00
	Yurt Dışı	0,00
Toplam Bütçe Dışı Kaynak İhtiyacı		0,00
Toplam Kaynak İhtiyacı		660.000,00

FAALİYET MALİYETLERİ TABLOSU		
İdare Adı		38.47 - NİĞDE ÜNİVERSİTESİ
Performans Hedefi		1 - Eğitim-öğretimi uygulama ile güçlendirmek.
Faaliyet Adı		Sanayi ile işbirliğine gidilerek öğrencilere yeni uygulama alanlarının yaratılması
Sorumlu Harcama Birimi veya Birimleri		SAĞLIK, KÜLTÜR VE SPOR DAİRE BAŞKANLIĞI
Ekonomik Kod		Ödenek
01	Personel Giderleri	0,00
02	SGK Devlet Primi Giderleri	0,00
03	Mal ve Hizmet Alım Giderleri	10.000,00
04	Faiz Giderleri	0,00
05	Cari Transferler	0,00
06	Sermaye Giderleri	0,00
07	Sermaye Transferleri	0,00
08	Borç verme	0,00
Toplam Bütçe Kaynak İhtiyacı		10.000,00
Bütçe Dışı Kaynak	Döner Sermaye	0,00
	Diğer Yurt İçi	0,00
	Yurt Dışı	0,00
Toplam Bütçe Dışı Kaynak İhtiyacı		0,00
Toplam Kaynak İhtiyacı		10.000,00

FAALİYET MALİYETLERİ TABLOSU		
İdare Adı	38.47 - NİĞDE ÜNİVERSİTESİ	
Performans Hedefi	2 - Akademik birimlerin araç gereç ve laboratuvar donanım ihtiyaçlarını karşılamak.	
Faaliyet Adı	Birimlerin donanım ihtiyaçlarının en az %30'unun karşılanması	
Sorumlu Harcama Birimi veya Birimleri	İDARİ VE MALİ İŞLER DAİRE BAŞKANLIĞI	
Ekonomik Kod	Ödenek	
01	Personel Giderleri	0,00
02	SGK Devlet Primi Giderleri	0,00
03	Mal ve Hizmet Alım Giderleri	150.000,00
04	Faiz Giderleri	0,00
05	Cari Transferler	0,00
06	Sermaye Giderleri	800.000,00
07	Sermaye Transferleri	0,00
08	Borç verme	0,00
Toplam Bütçe Kaynak İhtiyacı		950.000,00
Bütçe Dışı Kaynak	Döner Sermaye	0,00
	Diğer Yurt İçi	0,00
	Yurt Dışı	0,00
Toplam Bütçe Dışı Kaynak İhtiyacı		0,00
Toplam Kaynak İhtiyacı		950.000,00

FAALİYET MALİYETLERİ TABLOSU

İdare Adı		38.47 - NİĞDE ÜNİVERSİTESİ
Performans Hedefi		3 - Lisans ve lisansüstü öğrencilerin uluslararası öğrenci ve öğretim elemanı değişim programlarına katılmasını sağlamak.
Faaliyet Adı		Uluslararası değişim programına katılımın teşviki için etkinlik düzenlemek
Sorumlu Harcama Birimi veya Birimleri		ULUSLAR ARASI İLİŞKİLER OFİSİ
Ekonomik Kod		Ödenek
01	Personel Giderleri	0,00
02	SGK Devlet Primi Giderleri	0,00
03	Mal ve Hizmet Alım Giderleri	0,00
04	Faiz Giderleri	0,00
05	Cari Transferler	0,00
06	Sermaye Giderleri	0,00
07	Sermaye Transferleri	0,00
08	Borç verme	0,00
Toplam Bütçe Kaynak İhtiyacı		0,00
Bütçe Dışı Kaynak	Döner Sermaye	0,00
	Diğer Yurt İçi	0,00
	Yurt Dışı	380.000,00
Toplam Bütçe Dışı Kaynak İhtiyacı		380.000,00
Toplam Kaynak İhtiyacı		380.000,00

FAALİYET MALİYETLERİ TABLOSU

İdare Adı		38.47 - NİĞDE ÜNİVERSİTESİ
Performans Hedefi		5 - Yabancı dil eğitimini güçlendirmek.
Faaliyet Adı		2011 yılı sonuna kadar hazırlık sınıfı derslerini yürütecek öğretim elemanı kadrosunun tamamlanması
Sorumlu Harcama Birimi veya Birimleri		PERSONEL DAİRE BAŞKANLIĞI
Ekonomik Kod		Ödenek
01	Personel Giderleri	0,00
02	SGK Devlet Primi Giderleri	0,00
03	Mal ve Hizmet Alım Giderleri	30.000,00
04	Faiz Giderleri	0,00
05	Cari Transferler	0,00
06	Sermaye Giderleri	0,00
07	Sermaye Transferleri	0,00
08	Borç verme	0,00
Toplam Bütçe Kaynak İhtiyacı		30.000,00
Bütçe Dışı Kaynak	Döner Sermaye	0,00
	Diğer Yurt İçi	0,00
	Yurt Dışı	0,00
Toplam Bütçe Dışı Kaynak İhtiyacı		0,00
Toplam Kaynak İhtiyacı		30.000,00

FAALİYET MALİYETLERİ TABLOSU

İdare Adı	38.47 - NİĞDE ÜNİVERSİTESİ		
Performans Hedefi	6 - Mezunları takip sistemi oluşturmak.		
Faaliyet Adı	Üniversitenin web sitesinde mezunlar sayfası oluşturulması ve mezunlara Niğde.edu.tr uzantılı e-posta adresi verilmesi.		
Sorumlu Harcama Birimi veya Birimleri	BİLGİ İŞLEM DAİRE BAŞKANLIĞI		
Ekonomik Kod	Ödenek		
01	Personel Giderleri	0,00	
02	SGK Devlet Primi Giderleri	0,00	
03	Mal ve Hizmet Alım Giderleri	15.000,00	
04	Faiz Giderleri	0,00	
05	Cari Transferler	0,00	
06	Sermaye Giderleri	0,00	
07	Sermaye Transferleri	0,00	
08	Borç verme	0,00	
Toplam Bütçe Kaynak İhtiyacı		15.000,00	
Bütçe Dışı Kaynak	Döner Sermaye	0,00	
	Diğer Yurt İçi	0,00	
	Yurt Dışı	0,00	
Toplam Bütçe Dışı Kaynak İhtiyacı		0,00	
Toplam Kaynak İhtiyacı		15.000,00	

FAALİYET MALİYETLERİ TABLOSU

İdare Adı		38.47 - NİĞDE ÜNİVERSİTESİ
Performans Hedefi		7 - Laboratuvarları geliştirmek.
Faaliyet Adı		Her yıl fakülte laboratuvarlarının ihtiyaçlarının belirlenerek karşılanması
Sorumlu Harcama Birimi veya Birimleri		AKADEMİK BİRİMLER
Ekonomik Kod		Ödenek
01	Personel Giderleri	0,00
02	SGK Devlet Primi Giderleri	0,00
03	Mal ve Hizmet Alım Giderleri	100.000,00
04	Faiz Giderleri	0,00
05	Cari Transferler	0,00
06	Sermaye Giderleri	0,00
07	Sermaye Transferleri	0,00
08	Borç verme	0,00
Toplam Bütçe Kaynak İhtiyacı		100.000,00
Bütçe Dışı Kaynak	Döner Sermaye	0,00
	Diğer Yurt İçi	0,00
	Yurt Dışı	0,00
Toplam Bütçe Dışı Kaynak İhtiyacı		0,00
Toplam Kaynak İhtiyacı		100.000,00

FAALİYET MALİYETLERİ TABLOSU

İdare Adı		38.47 - NİĞDE ÜNİVERSİTESİ
Performans Hedefi		7 - Laboratuvarları geliştirmek.
Faaliyet Adı		Merkezi Laboratuvar inşaatının 2011 yılı sonuna tamamlanması
Sorumlu Harcama Birimi veya Birimleri		YAPI İŞLERİ VE TEKNİK DAİRE BAŞKANLIĞI
Ekonomik Kod		Ödenek
01	Personel Giderleri	0,00
02	SGK Devlet Primi Giderleri	0,00
03	Mal ve Hizmet Alım Giderleri	0,00
04	Faiz Giderleri	0,00
05	Cari Transferler	0,00
06	Sermaye Giderleri	1.000.000,00
07	Sermaye Transferleri	0,00
08	Borç verme	0,00
Toplam Bütçe Kaynak İhtiyacı		1.000.000,00
Bütçe Dışı Kaynak	Döner Sermaye	0,00
	Diğer Yurt İçi	0,00
	Yurt Dışı	0,00
Toplam Bütçe Dışı Kaynak İhtiyacı		0,00
Toplam Kaynak İhtiyacı		1.000.000,00

FAALİYET MALİYETLERİ TABLOSU

İdare Adı		38.47 - NİĞDE ÜNİVERSİTESİ
Performans Hedefi		8 - Bilgisayar donanım ve yazılım olanaklarını geliştirmek.
Faaliyet Adı		Her yıl akademik ve idari birimlerin bilgisayar donanım ve yazılım ihtiyaçlarının belirlenmesi ve karşılanması.
Sorumlu Harcama Birimi veya Birimleri		İDARİ VE MALİ İŞLER DAİRE BAŞKANLIĞI, BİLGİ İŞLEM DAİRE BAŞKANLIĞI
Ekonomik Kod		Ödenek
01	Personel Giderleri	0,00
02	SGK Devlet Primi Giderleri	0,00
03	Mal ve Hizmet Alım Giderleri	30.000,00
04	Faiz Giderleri	0,00
05	Cari Transferler	0,00
06	Sermaye Giderleri	300.000,00
07	Sermaye Transferleri	0,00
08	Borç verme	0,00
Toplam Bütçe Kaynak İhtiyacı		330.000,00
Bütçe Dışı Kaynak	Döner Sermaye	0,00
	Diğer Yurt İçi	0,00
	Yurt Dışı	0,00
Toplam Bütçe Dışı Kaynak İhtiyacı		0,00
Toplam Kaynak İhtiyacı		330.000,00

FAALİYET MALİYETLERİ TABLOSU

İdare Adı		38.47 - NİĞDE ÜNİVERSİTESİ
Performans Hedefi		9 - Uluslararası indekslerde yer alan dergilerde yayımlanan makale ve atıf sayısını artırmak.
Faaliyet Adı		Her yıl SCI-SSCI-AHCI kapsamında yayımlanan makale sayısının en az % 10 artırılması.
Sorumlu Harcama Birimi veya Birimleri		AKADEMİK BİRİMLER
Ekonomik Kod		Ödenek
01	Personel Giderleri	0,00
02	SGK Devlet Primi Giderleri	0,00
03	Mal ve Hizmet Alım Giderleri	25.000,00
04	Faiz Giderleri	0,00
05	Cari Transferler	0,00
06	Sermaye Giderleri	0,00
07	Sermaye Transferleri	0,00
08	Borç verme	0,00
Toplam Bütçe Kaynak İhtiyacı		25.000,00
Bütçe Dışı Kaynak	Döner Sermaye	0,00
	Diğer Yurt İçi	0,00
	Yurt Dışı	0,00
Toplam Bütçe Dışı Kaynak İhtiyacı		0,00
Toplam Kaynak İhtiyacı		25.000,00

FAALİYET MALİYETLERİ TABLOSU

İdare Adı		38.47 - NİĞDE ÜNİVERSİTESİ
Performans Hedefi		9 - Uluslararası indekslerde yer alan dergilerde yayınlanan makale ve atıf sayısını artırmak.
Faaliyet Adı		Her yıl SCI-SSCI-AHCI kapsamı dışındaki uluslararası indekslerde yer alan dergilerde ya da uluslararası indekslerin dışındaki uluslararası hakemli dergilerde yayınlanan makale sayısının en az % 10 artırılması.
Sorumlu Harcama Birimi veya Birimleri		AKADEMİK VE İDARİ BİRİMLER
Ekonomik Kod		Ödenek
01	Personel Giderleri	0,00
02	SGK Devlet Primi Giderleri	0,00
03	Mal ve Hizmet Alım Giderleri	25.000,00
04	Faiz Giderleri	0,00
05	Cari Transferler	0,00
06	Sermaye Giderleri	0,00
07	Sermaye Transferleri	0,00
08	Borç verme	0,00
Toplam Bütçe Kaynak İhtiyacı		25.000,00
Bütçe Dışı Kaynak	Döner Sermaye	0,00
	Diğer Yurt İçi	0,00
	Yurt Dışı	0,00
Toplam Bütçe Dışı Kaynak İhtiyacı		0,00
Toplam Kaynak İhtiyacı		25.000,00

FAALİYET MALİYETLERİ TABLOSU

İdare Adı		38.47 - NİĞDE ÜNİVERSİTESİ
Performans Hedefi		9 - Uluslararası indekslerde yer alan dergilerde yayınlanan makale ve atıf sayısını artırmak.
Faaliyet Adı		2013 yılı sonuna kadar Web of Science veri tabanına göre atıf sayısının en az % 30 artırılması.
Sorumlu Harcama Birimi veya Birimleri		AKADEMİK BİRİMLER
Ekonomik Kod		Ödenek
01	Personel Giderleri	0,00
02	SGK Devlet Primi Giderleri	0,00
03	Mal ve Hizmet Alım Giderleri	25.000,00
04	Faiz Giderleri	0,00
05	Cari Transferler	0,00
06	Sermaye Giderleri	0,00
07	Sermaye Transferleri	0,00
08	Borç verme	0,00
Toplam Bütçe Kaynak İhtiyacı		25.000,00
Bütçe Dışı Kaynak	Döner Sermaye	0,00
	Diğer Yurt İçi	0,00
	Yurt Dışı	0,00
Toplam Bütçe Dışı Kaynak İhtiyacı		0,00
Toplam Kaynak İhtiyacı		25.000,00

FAALİYET MALİYETLERİ TABLOSU

İdare Adı		38.47 - NİĞDE ÜNİVERSİTESİ
Performans Hedefi		10 - Uluslararası bilimsel etkinliklere katılımı artırmak.
Faaliyet Adı		Her yıl uluslararası bilimsel etkinliklere katılan öğretim elemanı sayısının % 10 artırılması.
Sorumlu Harcama Birimi veya Birimleri		AKADEMİK BİRİMLER
Ekonomik Kod		Ödenek
01	Personel Giderleri	0,00
02	SGK Devlet Primi Giderleri	0,00
03	Mal ve Hizmet Alım Giderleri	130.000,00
04	Faiz Giderleri	0,00
05	Cari Transferler	0,00
06	Sermaye Giderleri	0,00
07	Sermaye Transferleri	0,00
08	Borç verme	0,00
Toplam Bütçe Kaynak İhtiyacı		130.000,00
Bütçe Dışı Kaynak	Döner Sermaye	0,00
	Diğer Yurt İçi	0,00
	Yurt Dışı	0,00
Toplam Bütçe Dışı Kaynak İhtiyacı		0,00
Toplam Kaynak İhtiyacı		130.000,00

FAALİYET MALİYETLERİ TABLOSU

İdare Adı		38.47 - NİĞDE ÜNİVERSİTESİ
Performans Hedefi		10 - Uluslararası bilimsel etkinliklere katılımı artırmak.
Faaliyet Adı		Her yıl uluslararası kongrelerde yayınlanan bildiri sayısının % 10 artırılması.
Sorumlu Harcama Birimi veya Birimleri		AKADEMİK BİRİMLER
Ekonomik Kod		Ödenek
01	Personel Giderleri	0,00
02	SGK Devlet Primi Giderleri	0,00
03	Mal ve Hizmet Alım Giderleri	60.000,00
04	Faiz Giderleri	0,00
05	Cari Transferler	0,00
06	Sermaye Giderleri	0,00
07	Sermaye Transferleri	0,00
08	Borç verme	0,00
Toplam Bütçe Kaynak İhtiyacı		60.000,00
Bütçe Dışı Kaynak	Döner Sermaye	0,00
	Diğer Yurt İçi	0,00
	Yurt Dışı	0,00
Toplam Bütçe Dışı Kaynak İhtiyacı		0,00
Toplam Kaynak İhtiyacı		60.000,00

FAALİYET MALİYETLERİ TABLOSU

İdare Adı		38.47 - NİĞDE ÜNİVERSİTESİ	
Performans Hedefi		11 - Ulusal hakemli dergilerdeki yayın sayısını artırmak.	
Faaliyet Adı		Her yıl fakültelerin ulusal hakemli dergilerdeki yayın sayısının en az % 10 artırılması.	
Sorumlu Harcama Birimi veya Birimleri		AKADEMİK BİRİMLER	
Ekonomik Kod		Ödenek	
01	Personel Giderleri	0,00	
02	SGK Devlet Primi Giderleri	0,00	
03	Mal ve Hizmet Alım Giderleri	5.000,00	
04	Faiz Giderleri	0,00	
05	Cari Transferler	0,00	
06	Sermaye Giderleri	0,00	
07	Sermaye Transferleri	0,00	
08	Borç verme	0,00	
Toplam Bütçe Kaynak İhtiyacı		5.000,00	
Bütçe Dışı Kaynak	Döner Sermaye	0,00	
	Diğer Yurt İçi	0,00	
	Yurt Dışı	0,00	
Toplam Bütçe Dışı Kaynak İhtiyacı		0,00	
Toplam Kaynak İhtiyacı		5.000,00	

FAALİYET MALİYETLERİ TABLOSU

İdare Adı		38.47 - NİĞDE ÜNİVERSİTESİ
Performans Hedefi		12 - Ulusal ve uluslararası bilimsel etkinliklerin sayısını artırmak.
Faaliyet Adı		Fakülte ve yüksekokullarca en az bir konferans, panel, forum gibi etkinlik düzenlenmesi
Sorumlu Harcama Birimi veya Birimleri		AKADEMİK BİRİMLER
Ekonomik Kod		Ödenek
01	Personel Giderleri	0,00
02	SGK Devlet Primi Giderleri	0,00
03	Mal ve Hizmet Alım Giderleri	110.000,00
04	Faiz Giderleri	0,00
05	Cari Transferler	0,00
06	Sermaye Giderleri	0,00
07	Sermaye Transferleri	0,00
08	Borç verme	0,00
Toplam Bütçe Kaynak İhtiyacı		110.000,00
Bütçe Dışı Kaynak	Döner Sermaye	0,00
	Diğer Yurt İçi	0,00
	Yurt Dışı	0,00
Toplam Bütçe Dışı Kaynak İhtiyacı		0,00
Toplam Kaynak İhtiyacı		110.000,00

FAALİYET MALİYETLERİ TABLOSU

İdare Adı	38.47 - NİĞDE ÜNİVERSİTESİ	
Performans Hedefi	13 - Bilimsel Araştırma Projeleri biriminden öğretim elemanlarının projelerine ayrılan desteği artırmak.	
Faaliyet Adı	Üniversitede araştırma projelerine ayrılan kaynağın her yıl en az % 10 artırılması.	
Sorumlu Harcama Birimi veya Birimleri	BİLİMSEL VE TEKNOLOJİK ARAŞTIRMA PROJELERİ BİRİMİ	
Ekonomik Kod	Ödenek	
01	Personel Giderleri	0,00
02	SGK Devlet Primi Giderleri	0,00
03	Mal ve Hizmet Alım Giderleri	62.000,00
04	Faiz Giderleri	0,00
05	Cari Transferler	0,00
06	Sermaye Giderleri	0,00
07	Sermaye Transferleri	0,00
08	Borç verme	0,00
Toplam Bütçe Kaynak İhtiyacı		62.000,00
Bütçe Dışı Kaynak	Döner Sermaye	0,00
	Diğer Yurt İçi	0,00
	Yurt Dışı	0,00
Toplam Bütçe Dışı Kaynak İhtiyacı		0,00
Toplam Kaynak İhtiyacı		62.000,00

FAALİYET MALİYETLERİ TABLOSU

İdare Adı		38.47 - NİĞDE ÜNİVERSİTESİ
Performans Hedefi		13 - Bilimsel Araştırma Projeleri biriminden öğretim elemanlarının projelerine ayrılan desteği artırmak.
Faaliyet Adı		Üniversitenin araştırma projelerinden yararlanan öğretim elemanı sayısının her yıl en az % 10 artırılması.
Sorumlu Harcama Birimi veya Birimleri		BİLİMSEL VE TEKNOLOJİK ARAŞTIRMA PROJELERİ BİRİMİ
Ekonomik Kod		Ödenek
01	Personel Giderleri	0,00
02	SGK Devlet Primi Giderleri	0,00
03	Mal ve Hizmet Alım Giderleri	100.000,00
04	Faiz Giderleri	0,00
05	Cari Transferler	0,00
06	Sermaye Giderleri	0,00
07	Sermaye Transferleri	0,00
08	Borç verme	0,00
Toplam Bütçe Kaynak İhtiyacı		100.000,00
Bütçe Dışı Kaynak	Döner Sermaye	0,00
	Diğer Yurt İçi	0,00
	Yurt Dışı	0,00
Toplam Bütçe Dışı Kaynak İhtiyacı		0,00
Toplam Kaynak İhtiyacı		100.000,00

FAALİYET MALİYETLERİ TABLOSU

İdare Adı		38.47 - NİĞDE ÜNİVERSİTESİ
Performans Hedefi		14 - Ulusal ve uluslararası kurumlardan proje desteği alınmasını sağlamak.
Faaliyet Adı		TÜBİTAK, DPT, TÜBA, AB gibi ulusal ve uluslar arası kurumlarca desteklenen proje sayısı
Sorumlu Harcama Birimi veya Birimleri		BİLİMSEL VE TEKNOLOJİK ARAŞTIRMA PROJELERİ BİRİMİ
Ekonomik Kod		Ödenek
01	Personel Giderleri	0,00
02	SGK Devlet Primi Giderleri	0,00
03	Mal ve Hizmet Alım Giderleri	0,00
04	Faiz Giderleri	0,00
05	Cari Transferler	0,00
06	Sermaye Giderleri	2.000.000,00
07	Sermaye Transferleri	0,00
08	Borç verme	0,00
Toplam Bütçe Kaynak İhtiyacı		2.000.000,00
Bütçe Dışı Kaynak	Döner Sermaye	0,00
	Diğer Yurt İçi	0,00
	Yurt Dışı	5.640.000,00
Toplam Bütçe Dışı Kaynak İhtiyacı		5.640.000,00
Toplam Kaynak İhtiyacı		7.640.000,00

FAALİYET MALİYETLERİ TABLOSU

İdare Adı		38.47 - NİĞDE ÜNİVERSİTESİ
Performans Hedefi		15 - Binaların bakım onarımının ve çevre düzenlemesinin yapılması
Faaliyet Adı		Her yıl öngörülen inşaat (küçük) bakım, onarım ve çevre düzenlemesi işlerinin yapılması.
Sorumlu Harcama Birimi veya Birimleri		YAPI İŞLERİ VE TEKNİK DAİRE BAŞKANLIĞI
Ekonomik Kod		Ödenek
01	Personel Giderleri	0,00
02	SGK Devlet Primi Giderleri	0,00
03	Mal ve Hizmet Alım Giderleri	50.000,00
04	Faiz Giderleri	0,00
05	Cari Transferler	0,00
06	Sermaye Giderleri	632.000,00
07	Sermaye Transferleri	0,00
08	Borç verme	0,00
Toplam Bütçe Kaynak İhtiyacı		682.000,00
Bütçe Dışı Kaynak	Döner Sermaye	0,00
	Diğer Yurt İçi	0,00
	Yurt Dışı	0,00
Toplam Bütçe Dışı Kaynak İhtiyacı		0,00
Toplam Kaynak İhtiyacı		682.000,00

FAALİYET MALİYETLERİ TABLOSU

İdare Adı		38.47 - NİĞDE ÜNİVERSİTESİ
Performans Hedefi		16 - Birimlerin fiziksel alanlarını ortak standartlara getirmek
Faaliyet Adı		2011 yılı sonuna kadar Mühendislik Mimarlık Fakültesi Anfi bloğu B1 ve fuaye bağlantı bloğu E4 ün tamamlanarak hizmete açılması.
Sorumlu Harcama Birimi veya Birimleri		YAPI İŞLERİ VE TEKNİK DAİRE BAŞKANLIĞI MÜHENDİSLİK FAKÜLTESİ
Ekonomik Kod		Ödenek
01	Personel Giderleri	0,00
02	SGK Devlet Primi Giderleri	0,00
03	Mal ve Hizmet Alım Giderleri	0,00
04	Faiz Giderleri	0,00
05	Cari Transferler	0,00
06	Sermaye Giderleri	1.000.000,00
07	Sermaye Transferleri	0,00
08	Borç verme	0,00
Toplam Bütçe Kaynak İhtiyacı		1.000.000,00
Bütçe Dışı Kaynak	Döner Sermaye	0,00
	Diğer Yurt İçi	0,00
	Yurt Dışı	0,00
Toplam Bütçe Dışı Kaynak İhtiyacı		0,00
Toplam Kaynak İhtiyacı		1.000.000,00

FAALİYET MALİYETLERİ TABLOSU

İdare Adı		38.47 - NİĞDE ÜNİVERSİTESİ
Performans Hedefi		16 - Birimlerin fiziksel alanlarını ortak standartlara getirmek
Faaliyet Adı		Kütüphane hizmet binası inşaatının tamamlanarak hizmete açılması
Sorumlu Harcama Birimi veya Birimleri		YAPI İŞLERİ VE TEKNİK DAİRE BAŞKANLIĞI
Ekonomik Kod		Ödenek
01	Personel Giderleri	0,00
02	SGK Devlet Primi Giderleri	0,00
03	Mal ve Hizmet Alım Giderleri	0,00
04	Faiz Giderleri	0,00
05	Cari Transferler	0,00
06	Sermaye Giderleri	2.000.000,00
07	Sermaye Transferleri	0,00
08	Borç verme	0,00
Toplam Bütçe Kaynak İhtiyacı		2.000.000,00
Bütçe Dışı Kaynak	Döner Sermaye	0,00
	Diğer Yurt İçi	0,00
	Yurt Dışı	0,00
Toplam Bütçe Dışı Kaynak İhtiyacı		0,00
Toplam Kaynak İhtiyacı		2.000.000,00

FAALİYET MALİYETLERİ TABLOSU		
İdare Adı	38.47 - NİĞDE ÜNİVERSİTESİ	
Performans Hedefi	16 - Birimlerin fiziksel alanlarını ortak standartlara getirmek	
Faaliyet Adı	Eğitim fakültesi inşaatının % 60 seviyesine getirilmesi	
Sorumlu Harcama Birimi veya Birimleri	YAPI İŞLERİ VE TEKNİK DAİRE BAŞKANLIĞI EĞİTİM FAKÜLTESİ	
Ekonomik Kod	Ödenek	
01	Personel Giderleri	0,00
02	SGK Devlet Primi Giderleri	0,00
03	Mal ve Hizmet Alım Giderleri	0,00
04	Faiz Giderleri	0,00
05	Cari Transferler	0,00
06	Sermaye Giderleri	5.000.000,00
07	Sermaye Transferleri	0,00
08	Borç verme	0,00
Toplam Bütçe Kaynak İhtiyacı		5.000.000,00
Bütçe Dışı Kaynak	Döner Sermaye	0,00
	Diğer Yurt İçi	0,00
	Yurt Dışı	0,00
Toplam Bütçe Dışı Kaynak İhtiyacı		0,00
Toplam Kaynak İhtiyacı		5.000.000,00

FAALİYET MALİYETLERİ TABLOSU

İdare Adı		38.47 - NİĞDE ÜNİVERSİTESİ
Performans Hedefi		18 - Kampüs alanını yeşillendirme çalışmalarını tamamlamak.
Faaliyet Adı		Kampüs alanı içerisinde bulunan ve bina yapılması planlanmayan arazilerin yeşillendirme çalışmalarının en az % 30'unun tamamlanması.
Sorumlu Harcama Birimi veya Birimleri		YAPI İŞLERİ VE TEKNİK DAİRE BAŞKANLIĞI
Ekonomik Kod		Ödenek
01	Personel Giderleri	0,00
02	SGK Devlet Primi Giderleri	0,00
03	Mal ve Hizmet Alım Giderleri	75.000,00
04	Faiz Giderleri	0,00
05	Cari Transferler	0,00
06	Sermaye Giderleri	0,00
07	Sermaye Transferleri	0,00
08	Borç verme	0,00
Toplam Bütçe Kaynak İhtiyacı		75.000,00
Bütçe Dışı Kaynak	Döner Sermaye	0,00
	Diğer Yurt İçi	0,00
	Yurt Dışı	0,00
Toplam Bütçe Dışı Kaynak İhtiyacı		0,00
Toplam Kaynak İhtiyacı		75.000,00

FAALİYET MALİYETLERİ TABLOSU

İdare Adı		38.47 - NİĞDE ÜNİVERSİTESİ
Performans Hedefi		16 - Birimlerin fiziksel alanlarını ortak standartlara getirmek
Faaliyet Adı		Kongre ve Kültür merkezi inşaatının ihalesinin yapılarak %30 seviyesine getirilmesi
Sorumlu Harcama Birimi veya Birimleri		YAPI İŞLERİ VE TEKNİK DAİRE BAŞKANLIĞI
Ekonomik Kod		Ödenek
01	Personel Giderleri	0,00
02	SGK Devlet Primi Giderleri	0,00
03	Mal ve Hizmet Alım Giderleri	0,00
04	Faiz Giderleri	0,00
05	Cari Transferler	0,00
06	Sermaye Giderleri	1.800.000,00
07	Sermaye Transferleri	0,00
08	Borç verme	0,00
Toplam Bütçe Kaynak İhtiyacı		1.800.000,00
Bütçe Dışı Kaynak	Döner Sermaye	0,00
	Diğer Yurt İçi	0,00
	Yurt Dışı	0,00
Toplam Bütçe Dışı Kaynak İhtiyacı		0,00
Toplam Kaynak İhtiyacı		1.800.000,00

FAALİYET MALİYETLERİ TABLOSU

İdare Adı		38.47 - NİĞDE ÜNİVERSİTESİ
Performans Hedefi		16 - Birimlerin fiziksel alanlarını ortak standartlara getirmek
Faaliyet Adı		Altyapı ikmal ihalesinin yapılarak %50 seviyesine getirilmesi
Sorumlu Harcama Birimi veya Birimleri		YAPI İŞLERİ VE TEKNİK DAİRE BAŞKANLIĞI
Ekonomik Kod		Ödenek
01	Personel Giderleri	0,00
02	SGK Devlet Primi Giderleri	0,00
03	Mal ve Hizmet Alım Giderleri	0,00
04	Faiz Giderleri	0,00
05	Cari Transferler	0,00
06	Sermaye Giderleri	2.500.000,00
07	Sermaye Transferleri	0,00
08	Borç verme	0,00
Toplam Bütçe Kaynak İhtiyacı		2.500.000,00
Bütçe Dışı Kaynak	Döner Sermaye	0,00
	Diğer Yurt İçi	0,00
	Yurt Dışı	0,00
Toplam Bütçe Dışı Kaynak İhtiyacı		0,00
Toplam Kaynak İhtiyacı		2.500.000,00

FAALİYET MALİYETLERİ TABLOSU

İdare Adı		38.47 - NİĞDE ÜNİVERSİTESİ
Performans Hedefi		16 - Birimlerin fiziksel alanlarını ortak standartlara getirmek
Faaliyet Adı		Atletizm pisti, futbol sahası, yarı olimpik, yüzme havuzu
Sorumlu Harcama Birimi veya Birimleri		YAPI İŞLERİ VE TEKNİK DAİRE BAŞKANLIĞI SAĞLIK, KÜLTÜR VE SPOR DAİRE BAŞKANLIĞI
Ekonomik Kod		Ödenek
01	Personel Giderleri	0,00
02	SGK Devlet Primi Giderleri	0,00
03	Mal ve Hizmet Alım Giderleri	0,00
04	Faiz Giderleri	0,00
05	Cari Transferler	0,00
06	Sermaye Giderleri	1.000.000,00
07	Sermaye Transferleri	0,00
08	Borç verme	0,00
Toplam Bütçe Kaynak İhtiyacı		1.000.000,00
Bütçe Dışı Kaynak	Döner Sermaye	0,00
	Diğer Yurt İçi	0,00
	Yurt Dışı	0,00
Toplam Bütçe Dışı Kaynak İhtiyacı		0,00
Toplam Kaynak İhtiyacı		1.000.000,00

AALİYET MALİYETLERİ TABLOSU

İdare Adı		38.47 - NİĞDE ÜNİVERSİTESİ
Performans Hedefi		19 - Üniversite çalışanlarının mesleki gelişimlerini destekleyici çalışmalar yapmak
Faaliyet Adı		Her yıl akademik personelin mesleki gelişimi destekleyici yabancı dil, araştırma yöntemleri, bilişim teknolojileri, proje hazırlama teknikleri ve ihtiyaç duyulan alanlarda kurs, seminer, konferans gibi faaliyetler yapılması.
Sorumlu Harcama Birimi veya Birimleri		ÜST YÖNETİM, AKADEMİK VE İDARİ BİRİMLER
Ekonomik Kod		Ödenek
01	Personel Giderleri	0,00
02	SGK Devlet Primi Giderleri	0,00
03	Mal ve Hizmet Alım Giderleri	50.000,00
04	Faiz Giderleri	0,00
05	Cari Transferler	0,00
06	Sermaye Giderleri	0,00
07	Sermaye Transferleri	0,00
08	Borç verme	0,00
Toplam Bütçe Kaynak İhtiyacı		50.000,00
Bütçe Dışı Kaynak	Döner Sermaye	0,00
	Diğer Yurt İçi	0,00
	Yurt Dışı	0,00
Toplam Bütçe Dışı Kaynak İhtiyacı		0,00
Toplam Kaynak İhtiyacı		50.000,00

FAALİYET MALİYETLERİ TABLOSU

İdare Adı		38.47 - NİĞDE ÜNİVERSİTESİ
Performans Hedefi		19 - Üniversite çalışanlarının mesleki gelişimlerini destekleyici çalışmalar yapmak
Faaliyet Adı		Her yıl idari personelin mesleki gelişimini destekleyici yükselme, stajyer memurlar için mesleğe hazırlanma, bilişim teknolojileri ve ihtiyaç duyulan konularda kurs, seminer, konferans gibi faaliyetler yapılması.
Sorumlu Harcama Birimi veya Birimleri		ÜST YÖNETİM, AKADEMİK VE İDARİ BİRİMLER
Ekonomik Kod		Ödenek
01	Personel Giderleri	0,00
02	SGK Devlet Primi Giderleri	0,00
03	Mal ve Hizmet Alım Giderleri	50.000,00
04	Faiz Giderleri	0,00
05	Cari Transferler	0,00
06	Sermaye Giderleri	0,00
07	Sermaye Transferleri	0,00
08	Borç verme	0,00
Toplam Bütçe Kaynak İhtiyacı		50.000,00
Bütçe Dışı Kaynak	Döner Sermaye	0,00
	Diğer Yurt İçi	0,00
	Yurt Dışı	0,00
Toplam Bütçe Dışı Kaynak İhtiyacı		0,00
Toplam Kaynak İhtiyacı		50.000,00

FAALİYET MALİYETLERİ TABLOSU

İdare Adı		38.47 - NİĞDE ÜNİVERSİTESİ
Performans Hedefi		20 - Akademik ve idari birimlerinin işleyişine yönelik yönergeler düzenlemek.
Faaliyet Adı		2011 yılı sonuna kadar akademik ve idari birimlerin işleyişine yönelik yönergelerin hazırlanması.
Sorumlu Harcama Birimi veya Birimleri		ÜST YÖNETİM, AKADEMİK VE İDARİ BİRİMLER
Ekonomik Kod		Ödenek
01	Personel Giderleri	0,00
02	SGK Devlet Primi Giderleri	0,00
03	Mal ve Hizmet Alım Giderleri	5.000,00
04	Faiz Giderleri	0,00
05	Cari Transferler	0,00
06	Sermaye Giderleri	0,00
07	Sermaye Transferleri	0,00
08	Borç verme	0,00
Toplam Bütçe Kaynak İhtiyacı		5.000,00
Bütçe Dışı Kaynak	Döner Sermaye	0,00
	Diğer Yurt İçi	0,00
	Yurt Dışı	0,00
Toplam Bütçe Dışı Kaynak İhtiyacı		0,00
Toplam Kaynak İhtiyacı		5.000,00

FAALİYET MALİYETLERİ TABLOSU

İdare Adı		38.47 - NİĞDE ÜNİVERSİTESİ
Performans Hedefi		21 - Yönetimde karar süreçlerine iç paydaşların katılımını sağlamak.
Faaliyet Adı		Yönetim kararlarının alınmasında ilgili birey ya da birimlerin görüşlerinin alınması.
Sorumlu Harcama Birimi veya Birimleri		ÜST YÖNETİM, BİLGİ İŞLEM DAİRE BAŞKANLIĞI
Ekonomik Kod		Ödenek
01	Personel Giderleri	0,00
02	SGK Devlet Primi Giderleri	0,00
03	Mal ve Hizmet Alım Giderleri	5.000,00
04	Faiz Giderleri	0,00
05	Cari Transferler	0,00
06	Sermaye Giderleri	0,00
07	Sermaye Transferleri	0,00
08	Borç verme	0,00
Toplam Bütçe Kaynak İhtiyacı		5.000,00
Bütçe Dışı Kaynak	Döner Sermaye	0,00
	Diğer Yurt İçi	0,00
	Yurt Dışı	0,00
Toplam Bütçe Dışı Kaynak İhtiyacı		0,00
Toplam Kaynak İhtiyacı		5.000,00

FAALİYET MALİYETLERİ TABLOSU

İdare Adı		38.47 - NİĞDE ÜNİVERSİTESİ
Performans Hedefi		23 - Üniversite-Sanayi işbirliğini artırmak için çalışmalar yapmak.
Faaliyet Adı		Üniversite-Sanayi İşbirliğini Geliştirme Komisyonunun oluşturularak çalışmalara başlaması.
Sorumlu Harcama Birimi veya Birimleri		SAĞLIK, KÜLTÜR VE SPOR DAİRE BAŞKANLIĞI
Ekonomik Kod		Ödenek
01	Personel Giderleri	0,00
02	SGK Devlet Primi Giderleri	0,00
03	Mal ve Hizmet Alım Giderleri	5.000,00
04	Faiz Giderleri	0,00
05	Cari Transferler	0,00
06	Sermaye Giderleri	0,00
07	Sermaye Transferleri	0,00
08	Borç verme	0,00
Toplam Bütçe Kaynak İhtiyacı		5.000,00
Bütçe Dışı Kaynak	Döner Sermaye	0,00
	Diğer Yurt İçi	0,00
	Yurt Dışı	0,00
Toplam Bütçe Dışı Kaynak İhtiyacı		0,00
Toplam Kaynak İhtiyacı		5.000,00

FAALİYET MALİYETLERİ TABLOSU

İdare Adı		38.47 - NİĞDE ÜNİVERSİTESİ
Performans Hedefi		22 - Güncel yerel sorunların tartışıldığı platformlar yaratmak.
Faaliyet Adı		Güncel yerel sorunların tartışıldığı üniversite iç ve dış paydaşlarından (akademisyenler, iş dünyası, yerel yönetimler, bürokratlar, siyasiler vb.) oluşan Üniversite-Kent Platformunun oluşturulması ve faaliyetlerine başlaması.
Sorumlu Harcama Birimi veya Birimleri		KENT PLATFORMU KOMİSYONU
Ekonomik Kod		Ödenek
01	Personel Giderleri	0,00
02	SGK Devlet Primi Giderleri	0,00
03	Mal ve Hizmet Alım Giderleri	15.000,00
04	Faiz Giderleri	0,00
05	Cari Transferler	0,00
06	Sermaye Giderleri	0,00
07	Sermaye Transferleri	0,00
08	Borç verme	0,00
Toplam Bütçe Kaynak İhtiyacı		15.000,00
Bütçe Dışı Kaynak	Döner Sermaye	0,00
	Diğer Yurt İçi	0,00
	Yurt Dışı	0,00
Toplam Bütçe Dışı Kaynak İhtiyacı		0,00
Toplam Kaynak İhtiyacı		15.000,00

FAALİYET MALİYETLERİ TABLOSU

İdare Adı		38.47 - NİĞDE ÜNİVERSİTESİ
Performans Hedefi		24 - Dış paydaşlarının Niğde Üniversitesi'ni tanıma oranını artırmak.
Faaliyet Adı		Üniversitede yapılan etkinliklerin kent içinde etkin bir şekilde duyurulmasının sağlanması. Kent içindeki reklam panoları, bez afiş vb. tanıtım materyalleri ile yapılacak etkinliklerin duyurulması. Her yıl yapılan dış paydaş anketleri ile Niğde Üniversitesi'nin tanınırlık oranının artırılması.
Sorumlu Harcama Birimi veya Birimleri		SAĞLIK, KÜLTÜR VE SPOR DAİRE BAŞKANLIĞI
Ekonomik Kod		Ödenek
01	Personel Giderleri	0,00
02	SGK Devlet Primi Giderleri	0,00
03	Mal ve Hizmet Alım Giderleri	50.000,00
04	Faiz Giderleri	0,00
05	Cari Transferler	0,00
06	Sermaye Giderleri	0,00
07	Sermaye Transferleri	0,00
08	Borç verme	0,00
Toplam Bütçe Kaynak İhtiyacı		50.000,00
Bütçe Dışı Kaynak	Döner Sermaye	0,00
	Diğer Yurt İçi	0,00
	Yurt Dışı	0,00
Toplam Bütçe Dışı Kaynak İhtiyacı		0,00
Toplam Kaynak İhtiyacı		50.000,00

FAALİYET MALİYETLERİ TABLOSU

İdare Adı		38.47 - NİĞDE ÜNİVERSİTESİ
Performans Hedefi		25 - Üniversite’de gerçekleştirilen halka açık sosyal, kültürel, sanatsal ve sportif faaliyetlerin sayısını artırmak.
Faaliyet Adı		Üniversite tarafından her yıl halka açık olarak yapılan etkinliklerin sayısının artırılması.
Sorumlu Harcama Birimi veya Birimleri		SAĞLIK, KÜLTÜR VE SPOR DAİRE BAŞKANLIĞI
Ekonomik Kod		Ödenek
01	Personel Giderleri	0,00
02	SGK Devlet Primi Giderleri	0,00
03	Mal ve Hizmet Alım Giderleri	200.000,00
04	Faiz Giderleri	0,00
05	Cari Transferler	0,00
06	Sermaye Giderleri	0,00
07	Sermaye Transferleri	0,00
08	Borç verme	0,00
Toplam Bütçe Kaynak İhtiyacı		200.000,00
Bütçe Dışı Kaynak	Döner Sermaye	0,00
	Diğer Yurt İçi	0,00
	Yurt Dışı	0,00
Toplam Bütçe Dışı Kaynak İhtiyacı		0,00
Toplam Kaynak İhtiyacı		200.000,00

D- İDARENİN TOPLAM KAYNAK İHTİYACI

İDARE PERFORMANS TABLOSU								
İdare Adı		38.47 - NİĞDE ÜNİVERSİTESİ						
PERFORMANS HEDEFİ	FAALİYET	Açıklama	2011					
			Bütçe İçi		Bütçe Dışı		Toplam	
			(TL)	PAY(%)	(TL)	PAY(%)	(TL)	PAY(%)
1		Eğitim-öğretimi uygulama ile güçlendirmek.	670.000,00	0,97	0,00	0,00	670.000,00	0,89
	1	Basılı yayınlar ile elektronik yayın ve veri tabanının artırılması	660.000,00	0,96	0,00	0,00	660.000,00	0,88
	2	Sanayi ile işbirliğine gidilerek öğrencilere yeni uygulama alanlarının yaratılması	10.000,00	0,01	0,00	0,00	10.000,00	0,01
2		Akademik birimlerin araç gereç ve laboratuvar donanım ihtiyaçlarını karşılamak.	950.000,00	1,38	0,00	0,00	950.000,00	1,27
	3	Birimlerin donanım ihtiyaçlarının en az %30'unun karşılanması	950.000,00	1,38	0,00	0,00	950.000,00	1,27
3		Lisans ve lisansüstü öğrencilerin uluslararası öğrenci ve öğretim elemanı değişim programlarına katılmasını sağlamak.	0,00	0,00	380.000,00	6,31	380.000,00	0,51
	4	Uluslararası değişim programına katılımın teşviki için etkinlik düzenlemek	0,00	0,00	380.000,00	6,31	380.000,00	0,51
5		Yabancı dil eğitimini güçlendirmek.	30.000,00	0,04	0,00	0,00	30.000,00	0,04
	5	2011 yılı sonuna kadar hazırlık sınıfı derslerini yürütecek öğretim elemanı kadrosunun tamamlanması	30.000,00	0,04	0,00	0,00	30.000,00	0,04
6		Mezunları takip sistemi oluşturmak.	15.000,00	0,02	0,00	0,00	15.000,00	0,02
	6	Üniversitenin web sitesinde mezunlar sayfası oluşturulması ve mezunlara Niğde.edu.tr uzantılı e-posta adresi verilmesi.	15.000,00	0,02	0,00	0,00	15.000,00	0,02
7		Laboratuvarları geliştirmek.	1.100.000,00	1,60	0,00	0,00	1.100.000,00	1,47
	7	Her yıl fakülte laboratuvarlarının ihtiyaçlarının belirlenerek karşılanması	100.000,00	0,15	0,00	0,00	100.000,00	0,13
	8	Merkezi Labaratuvar inşaatının 2011 yılı sonuna tamamlanması	1.000.000,00	1,45	0,00	0,00	1.000.000,00	1,33
8		Bilgisayar donanım ve yazılım olanaklarını geliştirmek.	330.000,00	0,48	0,00	0,00	330.000,00	0,44
	9	Her yıl akademik ve idari birimlerin bilgisayar donanım ve yazılım ihtiyaçlarının belirlenmesi ve karşılanması.	330.000,00	0,48	0,00	0,00	330.000,00	0,44
9		Uluslararası indekslerde yer alan dergilerde yayınlanan makale ve atıf sayısını artırmak.	75.000,00	0,11	0,00	0,00	75.000,00	0,10
	10	Her yıl SCI-SSCI-AHCI kapsamında yayımlanan makale sayısının en az % 10 artırılması.	25.000,00	0,04	0,00	0,00	25.000,00	0,03
	11	Her yıl SCI-SSCI-AHCI kapsamı dışındaki uluslararası indekslerde yer alan dergilerde ya da uluslararası indekslerin dışındaki uluslararası hakemli dergilerde yayınlanan makale sayısının en az % 10 artırılması.	25.000,00	0,04	0,00	0,00	25.000,00	0,03
	12	2013 yılı sonuna kadar Web of Science veri tabanına göre atıf sayısının en az % 30 artırılması.	25.000,00	0,04	0,00	0,00	25.000,00	0,03

10		Uluslararası bilimsel etkinliklere katılımı artırmak.	190.000,00	0,28	0,00	0,00	190.000,00	0,25
	13	Her yıl uluslararası bilimsel etkinliklere katılan öğretim elemanı sayısının % 10 artırılması.	130.000,00	0,19	0,00	0,00	130.000,00	0,17
	14	Her yıl uluslararası kongrelerde yayınlanan bildiri sayısının % 10 artırılması.	60.000,00	0,09	0,00	0,00	60.000,00	0,08
11		Ulusal hakemli dergilerdeki yayın sayısını artırmak.	5.000,00	0,01	0,00	0,00	5.000,00	0,01
	15	Her yıl fakültelerin ulusal hakemli dergilerdeki yayın sayısının en az % 10 artırılması.	5.000,00	0,01	0,00	0,00	5.000,00	0,01
12		Ulusal ve uluslararası bilimsel etkinliklerin sayısını artırmak.	110.000,00	0,16	0,00	0,00	110.000,00	0,15
	16	fakülte ve yüksekokullarca en az bir konferans, panel, forum gibi etkinlik düzenlenmesi	110.000,00	0,16	0,00	0,00	110.000,00	0,15
13		Bilimsel Araştırma Projeleri biriminden öğretim elemanlarının projelerine ayrılan desteği artırmak.	162.000,00	0,24	0,00	0,00	162.000,00	0,22
	17	Üniversitede araştırma projelerine ayrılan kaynağın her yıl en az % 10 artırılması.	62.000,00	0,09	0,00	0,00	62.000,00	0,08
	18	Üniversitenin araştırma projelerinden yararlanan öğretim elemanı sayısının her yıl en az % 10 artırılması.	100.000,00	0,15	0,00	0,00	100.000,00	0,13
14		Ulusal ve uluslararası kurumlardan proje desteği alınmasını sağlamak.	2.000.000,00	2,90	5.640.000,00	93,69	7.640.000,00	10,19
	19	TÜBİTAK, DPT, TÜBA, AB gibi ulusal ve uluslar arası kurumlarca desteklenen proje sayısı	2.000.000,00	2,90	5.640.000,00	93,69	7.640.000,00	10,19
15		Binaların bakım onarımının ve çevre düzenlemesinin yapılması	682.000,00	0,99	0,00	0,00	682.000,00	0,91
	20	Her yıl öngörülen inşaat (küçük) bakım, onarım ve çevre düzenlemesi işlerinin yapılması.	682.000,00	0,99	0,00	0,00	682.000,00	0,91
16		Birimlerin fiziksel alanlarını ortak standartlara getirmek	13.300.000,00	19,29	0,00	0,00	13.300.000,00	17,74
	21	2011 yılı sonuna kadar Mühendislik Mimarlık Fakültesi Anfi bloğu B1 ve fuaye bağlantı bloğu E4 ün tamamlanarak hizmete açılması.	1.000.000,00	1,45	0,00	0,00	1.000.000,00	1,33
	23	Kütüphane hizmet binası inşaatının tamamlanarak hizmete açılması	2.000.000,00	2,90	0,00	0,00	2.000.000,00	2,67
	24	Eğitim fakültesi inşaatının % 60 seviyesine getirilmesi	5.000.000,00	7,25	0,00	0,00	5.000.000,00	6,67
	36	Kongre ve Kültür merkezi inşaatının ihalesinin yapılarak %30 seviyesine getirilmesi	1.800.000,00	2,61	0,00	0,00	1.800.000,00	2,40
	37	Altyapı ikmal ihalesinin yapılarak %50 seviyesine getirilmesi	2.500.000,00	3,63	0,00	0,00	2.500.000,00	3,34
	38	Atletizm pisti, futbol sahası, yarı olimpik, yüzme havuzu	1.000.000,00	1,45	0,00	0,00	1.000.000,00	1,33
18		Kampüs alanını yeşillendirme çalışmalarını tamamlamak.	75.000,00	0,11	0,00	0,00	75.000,00	0,10
	26	Kampüs alanı içerisinde bulunan ve bina yapılması planlanmayan arazilerin yeşillendirme çalışmalarının en az % 30'unun tamamlanması.	75.000,00	0,11	0,00	0,00	75.000,00	0,10
19		Üniversite çalışanlarının mesleki gelişimlerini destekleyici çalışmalar yapmak	100.000,00	0,15	0,00	0,00	100.000,00	0,13

	27	Her yıl akademik personelin mesleki gelişimi destekleyici yabancı dil, araştırma yöntemleri, bilişim teknolojileri, proje hazırlama teknikleri ve ihtiyaç duyulan alanlarda kurs, seminer, konferans gibi faaliyetler yapılması.	50.000,00	0,07	0,00	0,00	50.000,00	0,07
	28	Her yıl idari personelin mesleki gelişimini destekleyici yükselme, stajyer memurlar için mesleğe hazırlanma, bilişim teknolojileri ve ihtiyaç duyulan konularda kurs, seminer, konferans gibi faaliyetler yapılması.	50.000,00	0,07	0,00	0,00	50.000,00	0,07
20		Akademik ve idari birimlerinin işleyişine yönelik yönergeler düzenlemek.	5.000,00	0,01	0,00	0,00	5.000,00	0,01
	29	2011 yılı sonuna kadar akademik ve idari birimlerin işleyişine yönelik yönergelerin hazırlanması.	5.000,00	0,01	0,00	0,00	5.000,00	0,01
21		Yönetimde karar süreçlerine iç paydaşların katılımını sağlamak.	5.000,00	0,01	0,00	0,00	5.000,00	0,01
	30	Yönetim kararlarının alınmasında ilgili birey ya da birimlerin görüşlerinin alınması.	5.000,00	0,01	0,00	0,00	5.000,00	0,01
22		Güncel yerel sorunların tartışıldığı platformlar yaratmak.	15.000,00	0,02	0,00	0,00	15.000,00	0,02
	32	güncel yerel sorunların tartışıldığı üniversite iç ve dış paydaşlarından (akademisyenler, iş dünyası, yerel yönetimler, bürokratlar, siyasiler vb.) oluşan Üniversite-Kent Platformunun oluşturulması ve faaliyetlerine başlaması.	15.000,00	0,02	0,00	0,00	15.000,00	0,02
23		Üniversite-Sanayi işbirliğini artırmak için çalışmalar yapmak.	5.000,00	0,01	0,00	0,00	5.000,00	0,01
	31	Üniversite-Sanayi İşbirliğini Geliştirme Komisyonunun oluşturularak çalışmalara başlaması.	5.000,00	0,01	0,00	0,00	5.000,00	0,01
24		Dış paydaşlarının Niğde Üniversitesi'ni tanıma oranını artırmak.	50.000,00	0,07	0,00	0,00	50.000,00	0,07
	33	Üniversitede yapılan etkinliklerin kent içinde etkin bir şekilde duyurulmasının sağlanması. Kent içindeki reklam panoları, bez afiş vb. tanıtım materyalleri ile yapılacak etkinliklerin duyurulması. Her yıl yapılan dış paydaş anketleri ile Niğde Üniversitesi'nin tanınırlık oranının artırılması.	50.000,00	0,07	0,00	0,00	50.000,00	0,07
25		Üniversite'de gerçekleştirilen halka açık sosyal, kültürel, sanatsal ve sportif faaliyetlerin sayısını artırmak.	200.000,00	0,29	0,00	0,00	200.000,00	0,27
	34	Üniversite tarafından her yıl halka açık olarak yapılan etkinliklerin sayısının artırılması.	200.000,00	0,29	0,00	0,00	200.000,00	0,27
Performans Hedefleri Maliyetleri Toplamı			20.074.000,00	29,12	6.020.000,00	100,00	26.094.000,00	34,81
Genel Yönetim Giderleri			48.862.000,00	70,88			48.862.000,00	65,19
Diğer İdarelere Transfer Edilecek Kaynaklar Toplamı							0,00	0,00
GENEL TOPLAM			68.936.000,00	100,00	6.020.000,00	100,00	74.956.000,00	100,00

TOPLAM KAYNAK İHTİYACI TABLOSU

İdare Adı		38.47 - NİĞDE ÜNİVERSİTESİ				
BÜTÇE KAYNAK İHTİYACI	Ekonomik Kodlar (I.Düzye)		FALİYET TOPLAMI	GENEL YÖNETİM GİDERLERİ TOPLAMI	DİĞER İDARELERE TRANSFER EDİLECEK KAYNAKLAR TOPLAMI	GENEL TOPLAM
	01	Personel Giderleri	0,00	32.477.000,00	0,00	32.477.000,00
	02	SGK Devlet Primi Giderleri	0,00	5.518.000,00	0,00	5.518.000,00
	03	Mal ve Hizmet Alım Giderleri	1.442.000,00	7.203.000,00	0,00	8.645.000,00
	04	Faiz Giderleri	0,00	0,00	0,00	0,00
	05	Cari Transferler	0,00	3.296.000,00	0,00	3.296.000,00
	06	Sermaye Giderleri	18.632.000,00	368.000,00	0,00	19.000.000,00
	07	Sermaye Transferleri	0,00	0,00	0,00	0,00
	08	Borç verme	0,00	0,00	0,00	0,00
	09	Yedek Ödenek	0,00	0,00	0,00	0,00
	Bütçe Ödenegi Toplamı		20.074.000,00	48.862.000,00	0,00	68.936.000,00
BÜTÇE DIŐI KAYNAK	Döner Sermaye		0,00	0,00		0,00
	Diđer Yurt İçi Kaynaklar		0,00	0,00		0,00
	Yurt DıŐı Kaynaklar		6.020.000,00	0,00		6.020.000,00
	Toplam Bütçe DıŐı Kaynak İhtiyacı		6.020.000,00	0,00		6.020.000,00
Toplam Kaynak İhtiyacı			26.094.000,00	48.862.000,00	0,00	74.956.000,00

E- DİĞER HUSUSLAR

III- EKLER

FAALİYETLERDEN SORUMLU HARCAMA BİRİMLERİNE İLİŞKİN TABLO		
İdare Adı	38.47 - NİĞDE ÜNİVERSİTESİ	
PERFORMANS HEDEFİ	FAALİYETLER	SORUMLU BİRİMLER
Eğitim-öğretimi uygulama ile güçlendirmek.		
	Basılı yayınlar ile elektronik yayın ve veri tabanının artırılması	
		KÜTÜPHANE VE DOKÜMANTASYON DAİRE BAŞKANLIĞI
	Sanayi ile işbirliğine gidilerek öğrencilere yeni uygulama alanlarının yaratılması	
		SAĞLIK, KÜLTÜR VE SPOR DAİRE BAŞKANLIĞI
Akademik birimlerin araç gereç ve laboratuvar donanım ihtiyaçlarını karşılamak.		
	Birimlerin donanım ihtiyaçlarının en az %30'unun karşılanması	
		İDARİ VE MALİ İŞLER DAİRE BAŞKANLIĞI
Lisans ve lisansüstü öğrencilerin uluslararası öğrenci ve öğretim elemanı değişim programlarına katılmasını sağlamak.		

	Uluslararası deęişim programına katılımın teşviki için etkinlik düzenlemek	
		ULUSLAR ARASI İLİŐKİLER OFİŐİ
Yabancı dil eğitimini güçlendirmek.		
	2011 yılı sonuna kadar hazırlık sınıfı derslerini yürütecek öğretim elemanı kadrosunun tamamlanması	
		PERSONEL DAİRE BAŐKANLIđI
Mezunları takip sistemi oluşturmak.		
	Üniversitenin web sitesinde mezunlar sayfası oluşturulması ve mezunlara Niđde.edu.tr uzantılı e-posta adresi verilmesi.	
		BİLGİ İŐLEM DAİRE BAŐKANLIđI
Laboratuvarları geliőtirmek.		
	Her yıl fakülte laboratuvarlarının ihtiyaçlarının belirlenerek karşılanması	
		ÜST YÖNETİM, AKADEMİK VE İDARİ BİRİMLER
	Merkezi Laboratuvar inŐaatının 2011 yılı sonuna tamamlanması	
		YAPI İŐLERİ VE TEKNİK DAİRE BAŐKANLIđI
Bilgisayar donanım ve yazılım olanaklarını geliőtirmek.		
	Her yıl akademik ve idari birimlerin bilgisayar donanım ve yazılım ihtiyaçlarının belirlenmesi ve karşılanması.	
		İDARİ VE MALİ İŐLER DAİRE BAŐKANLIđI

		BİLGİ İŞLEM DAİRE BAŞKANLIĞI
Uluslararası indekslerde yer alan dergilerde yayınlanan makale ve atıf sayısını artırmak.		
	Her yıl SCI-SSCI-AHCI kapsamında yayımlanan makale sayısının en az % 10 artırılması.	
		ÜST YÖNETİM, AKADEMİK VE İDARİ BİRİMLER
	Her yıl SCI-SSCI-AHCI kapsamı dışındaki uluslararası indekslerde yer alan dergilerde ya da uluslararası indekslerin dışındaki uluslararası hakemli dergilerde yayınlanan makale sayısının en az % 10 artırılması.	
		ÜST YÖNETİM, AKADEMİK VE İDARİ BİRİMLER
	2013 yılı sonuna kadar Web of Science veri tabanına göre atıf sayısının en az % 30 artırılması.	
		ÜST YÖNETİM, AKADEMİK VE İDARİ BİRİMLER
Uluslararası bilimsel etkinliklere katılımı artırmak.		
	Her yıl uluslararası bilimsel etkinliklere katılan öğretim elemanı sayısının % 10 artırılması.	
		ÜST YÖNETİM, AKADEMİK VE İDARİ BİRİMLER
	Her yıl uluslararası kongrelerde yayınlanan bildiri sayısının % 10 artırılması.	
		ÜST YÖNETİM, AKADEMİK VE İDARİ BİRİMLER

Ulusal hakemli dergilerdeki yayın sayısını artırmak.		
	Her yıl fakültelerin ulusal hakemli dergilerdeki yayın sayısının en az % 10 artırılması.	
		ÜST YÖNETİM, AKADEMİK VE İDARİ BİRİMLER
Ulusal ve uluslararası bilimsel etkinliklerin sayısını artırmak.		
	fakülte ve yükseköğretim kurumlarıca en az bir konferans, panel, forum gibi etkinlik düzenlenmesi	
		ÜST YÖNETİM, AKADEMİK VE İDARİ BİRİMLER
Bilimsel Araştırma Projeleri biriminden öğretim elemanlarının projelerine ayrılan desteği artırmak.		
	Üniversitede araştırma projelerine ayrılan kaynağın her yıl en az % 10 artırılması.	
		BİLİMSEL VE TEKNOLOJİK ARAŞTIRMA PROJELERİ BİRİMİ
	Üniversitenin araştırma projelerinden yararlanan öğretim elemanı sayısının her yıl en az % 10 artırılması.	
		BİLİMSEL VE TEKNOLOJİK ARAŞTIRMA PROJELERİ BİRİMİ
Ulusal ve uluslararası kurumlardan proje desteği alınmasını sağlamak.		
	TÜBİTAK, DPT, TÜBA, AB gibi ulusal ve uluslararası kurumlarca desteklenen proje sayısı	
		BİLİMSEL VE TEKNOLOJİK ARAŞTIRMA PROJELERİ BİRİMİ

Binaların bakım onarımının ve çevre düzenlemesinin yapılması		
	Her yıl öngörülen inşaat (küçük) bakım, onarım ve çevre düzenlemesi işlerinin yapılması.	
		YAPI İŞLERİ VE TEKNİK DAİRE BAŞKANLIĞI
Birimlerin fiziksel alanlarını ortak standartlara getirmek		
	2011 yılı sonuna kadar Mühendislik Mimarlık Fakültesi Anfi bloğu B1 ve fuaye bağlantı bloğu E4 ün tamamlanarak hizmete açılması.	
		MÜHENDİSLİK MİMARLIK FAKÜLTESİ
		YAPI İŞLERİ VE TEKNİK DAİRE BAŞKANLIĞI
	Kütüphane hizmet binası inşaatının tamamlanarak hizmete açılması	
		YAPI İŞLERİ VE TEKNİK DAİRE BAŞKANLIĞI
	Eğitim fakültesi inşaatının % 60 seviyesine getirilmesi	
		YAPI İŞLERİ VE TEKNİK DAİRE BAŞKANLIĞI
		EĞİTİM FAKÜLTESİ
	Kongre ve Kültür merkezi inşaatının ihalesinin yapılarak %30 seviyesine getirilmesi	
		YAPI İŞLERİ VE TEKNİK DAİRE BAŞKANLIĞI
	Altyapı ikmal ihalesinin yapılarak %50 seviyesine getirilmesi	

		YAPI İŞLERİ VE TEKNİK DAİRE BAŞKANLIĞI
	Atletizim pisti, futbol sahası, yarı olimpik, yüzme havuzu	
		YAPI İŞLERİ VE TEKNİK DAİRE BAŞKANLIĞI
		SAĞLIK, KÜLTÜR VE SPOR DAİRE BAŞKANLIĞI
Kampüs alanını yeşillendirme çalışmalarını tamamlamak.		
	Kampüs alanı içerisinde bulunan ve bina yapılması planlanmayan arazilerin yeşillendirme çalışmalarının en az % 30'unun tamamlanması.	
		YAPI İŞLERİ VE TEKNİK DAİRE BAŞKANLIĞI
Üniversite çalışanlarının mesleki gelişimlerini destekleyici çalışmalar yapmak		
	Her yıl akademik personelin mesleki gelişimi destekleyici yabancı dil, araştırma yöntemleri, bilişim teknolojileri, proje hazırlama teknikleri ve ihtiyaç duyulan alanlarda kurs, seminer, konferans gibi faaliyetler yapılması.	
		ÜST YÖNETİM, AKADEMİK VE İDARİ BİRİMLER
	Her yıl idari personelin mesleki gelişimini destekleyici yükselme, stajyer memurlar için mesleğe hazırlanma, bilişim teknolojileri ve ihtiyaç duyulan konularda kurs, seminer, konferans gibi faaliyetler yapılması.	
		ÜST YÖNETİM, AKADEMİK VE İDARİ BİRİMLER

Akademik ve idari birimlerinin işleyişine yönelik yönergeler düzenlemek.		
	2011 yılı sonuna kadar akademik ve idari birimlerin işleyişine yönelik yönergelerin hazırlanması.	
		ÜST YÖNETİM, AKADEMİK VE İDARİ BİRİMLER
Yönetimde karar süreçlerine iç paydaşların katılımını sağlamak.		
	Yönetim kararlarının alınmasında ilgili birey ya da birimlerin görüşlerinin alınması.	
		ÜST YÖNETİM
		BİLGİ İŞLEM DAİRE BAŞKANLIĞI
Güncel yerel sorunların tartışıldığı platformlar yaratmak.		
	güncel yerel sorunların tartışıldığı üniversite iç ve dış paydaşlarından (akademisyenler, iş dünyası, yerel yönetimler, bürokratlar, siyasiler vb.) oluşan Üniversite-Kent Platformunun oluşturulması ve faaliyetlerine başlaması.	
		KENT PLATFORMU KOMİSYONU
Üniversite-Sanayi işbirliğini artırmak için çalışmalar yapmak.		
	Üniversite-Sanayi İşbirliğini Geliştirme Komisyonunun oluşturularak çalışmalara başlaması.	
		SAĞLIK, KÜLTÜR VE SPOR DAİRE BAŞKANLIĞI

Dış paydaşlarının Niğde Üniversitesi'ni tanıma oranını artırmak.		
	Üniversitede yapılan etkinliklerin kent içinde etkin bir şekilde duyurulmasının sağlanması. Kent içindeki reklam panoları, bez afiş vb. tanıtım materyalleri ile yapılacak etkinliklerin duyurulması. Her yıl yapılan dış paydaş anketleri ile Niğde Üniversitesi'nin tanınırlık oranının artırılması.	
		SAĞLIK, KÜLTÜR VE SPOR DAİRE BAŞKANLIĞI
Üniversite'de gerçekleştirilen halka açık sosyal, kültürel, sanatsal ve sportif faaliyetlerin sayısını artırmak.		
	Üniversite tarafından her yıl halka açık olarak yapılan etkinliklerin sayısının artırılması.	
		SAĞLIK, KÜLTÜR VE SPOR DAİRE BAŞKANLIĞI