

T.C.
NİĞDE ÖMER HALİSDEMİR
ÜNİVERSİTESİ

SAĞLIK KÜLTÜR VE SPOR DAİRE
BAŞKANLIĞI

2022 Yılı
Birim Faaliyet Raporu

[OCAK 2023]

BİRİM YÖNETİCİSİNİN SUNUŞU

I- GENEL BİLGİLER

A- Misyon ve Vizyon

B- Yetki, Görev ve Sorumluluklar

C- Birime İlişkin Bilgiler

1- Fiziksel Yapı

2- Teşkilat Yapısı

3- Teknolojik Ve Bilişim Altyapısı

4- İnsan Kaynakları

5- Sunulan Hizmetler

6- Yönetim Ve İç Kontrol Sistemi

D- Diğer Hususlar

II- AMAÇ ve HEDEFLER

A- İdarenin Stratejik Planında Yer Alan Amaçlar ve Hedefler

B- Diğer Hususlar

III- FAALİYETLERE İLİŞKİN BİLGİ VE DEĞERLENDİRMELER

A- Mali Bilgiler

1- Bütçe Uygulama Sonuçları

2- Temel Mali Tablolara İlişkin Açıklamalar

3- Mali Denetim Sonuçları

4- Diğer Hususlar

B- Performans Bilgileri

1- Program Alt Program Faaliyet Bilgileri

2- Performans Sonuçlarının Değerlendirilmesi

i. Alt program hedef ve göstergeleriyle ilgili gerçekleşme sonuçları ve değerlendirmeler

ii. Performans denetim sonuçları

3- Stratejik Planın Değerlendirilmesi

4- Performans Bilgi Sisteminin Değerlendirilmesi

5- Diğer Hususlar

IV- KURUMSAL KABİLİYET VE KAPASİTENİN DEĞERLENDİRİLMESİ

A- Stratejik Planda Öngörülemeyen Kurumsal Kapasite İhtiyaçları

B- Üstünlükler

C- Zayıflıklar

D- Değerlendirme

V- ÖNERİ VE TEDBİRLER

EK-1: HARCAMA YETKİLİSİNİN İÇ KONTROL GÜVENCE BEYANI

Birim Yöneticisinin Sunuşu

SUNUŞ

5018 Sayılı Kamu Mali Yönetimi ve Kontrol Kanunu'nun 41. maddesi gereğince hazırladığımız bu raporda; Sağlık, Kültür ve Spor Daire Başkanlığının faaliyet alanlarını kapsayan konularda ilgili mevzuat kapsamında yapılan planlamalar ve uygulamalar sonucunda 2022 yılı içerisinde gerçekleştirmiş olduğumuz hizmetlere ilişkin verilerin değerlendirilmesi amaçlanmıştır.

Daire Başkanlığımız 2547 sayılı Yükseköğretim Kanunu ile kendisine verilen yetki ve sorumluluk çerçevesinde en iyi şekilde hizmet sunabilmek için çalışmalarında azami gayret göstermektedir.

Öğrencilerimizin sosyal, kültürel ve sportif etkinlik ihtiyaçlarını karşılayarak sosyal durumlarının iyileşmesine, yeteneklerinin ve kişiliklerinin sağlıklı bir şekilde gelişmesine imkân verecek hizmetler sunmak ve onları ruhsal ve bedensel sağlıklarına özen gösteren bireyler olarak yetiştirmek, birlikte düzenli ve disiplinli çalışma, dinlenme ve eğlenme alışkanlıkları kazandırmak amaç ve hizmetlerine yönelik olarak faaliyetlerimizi sürdürürken temel politikamız; mali disiplini sağlayarak faaliyetlerimizi planlı bir şekilde gerçekleştirmek, stratejik önceliklerimizi belirleyerek, hesap verme sorumluluğu çerçevesinde kaynaklarımızı uygun bir şekilde kullanmaktır.

Hedeflerimizi gerçekleştirirken mali saydamlık ve hesap verme sorumluluğu gözetilerek doğru, güvenilir, önyargısız, ilkeli, tarafsız açık ve anlaşılır olmak ilkelerinden taviz verilmemektedir.

Saygılarımla,

Emin ÖZKAN

Sağlık Kültür ve Spor Daire Başkanı

I- GENEL BİLGİLER

A- Misyon ve Vizyon

Misyonumuz

Öğrencilerimizin beden ve ruh sağlıklarını korumak, topluma yararlı bireyler haline getirmek amacıyla; çağdaş yöntemlerle yeterli ve kaliteli düzeyde beslenme, barınma, sağlık, kültür, spor, psikolojik danışma ve rehberlik hizmeti sunmak ve sosyal ihtiyaçlarını karşılamaktır.

Vizyonumuz

Verilen tüm hizmet alanlarında öğrenci ve çalışana yönelik, kaynaklarını verimli kullanan, bilgi teknoloji ile donatılmış, yenilikçi ve öncü bir birim olmaktır.

B- Yetki, Görev ve Sorumluluklar

Yetki	Sağlık Kültür ve Spor Daire Başkanlığı, 2547 sayılı Kanun'un 2880 sayılı Kanun'la değişik 46. ve 47. maddeleri uyarınca 1992 yılında kurulmuş olup, 124 Sayılı Yükseköğretim Üst Kuruluşları ile Yükseköğretim Kurumlarının İdari Teşkilatı Hakkında Kanun Hükmünde Kararname ve dairenin teşkilatlanması, yönetimi, çalışmaları, görevlilerin yetki ve sorumluluklarına ilişkin genel hükümleri kapsayan Yükseköğretim Kurumları, Mediko-Sosyal Sağlık, Kültür ve Spor Dairesi Uygulama Yönetmeliği çerçevesinde faaliyetlerini sürdürmektedir.
Görev	Sağlık, Kültür ve Spor Daire Başkanlığının görevleri şunlardır: Öğrencilerin ve personelin, sağlık işleri ve tedavileri ile ilgili hizmetleri yürütmek, Öğrencilerin ve personelin barınma, yemek ve benzeri ihtiyaçlarını karşılamak, Öğrencilerin ve personelin, sportif, kültürel ve sosyal ihtiyaçlarını karşılayacak faaliyetleri düzenlemek.
Sorumluluklar	Öğrencilerin beden ve ruh sağlığını korumak, hasta olanları tedavi etmek veya ettirmek, barınma, beslenme, çalışma, dinlenme ve ilgi alanlarına göre boş zamanlarını değerlendirmek, yeni ilgi alanları kazanmalarına imkân sağlayarak, gerek sağlık ve gerekse sosyal durumlarının iyileşmesine, yeteneklerinin ve kişiliklerinin sağlıklı bir şekilde gelişmesine imkân verecek hizmetler sunmak ve onları ruhsal ve bedensel sağlıklarına özen gösteren bireyler olarak yetiştirmek, birlikte düzenli ve disiplinli çalışma, dinlenme ve eğlenme alışkanlıkları kazandırmak başlıca yasal yükümlülüklerimiz olup, bu yükümlülükler 2547 sayılı Kanun'un 2880 sayılı Kanun'la değişik 46. ve 47. maddeleri, 124 Sayılı Yükseköğretim Üst Kuruluşları ile Yükseköğretim Kurumlarının İdari Teşkilatı Hakkında Kanun Hükmünde Kararname ve Yükseköğretim Kurumları, Mediko-Sosyal Sağlık, Kültür ve Spor Dairesi uygulama yönetmeliği çerçevesinde yerine getirilmektedir. Ayrıca yürütülen hizmetler kapsamında gerçekleştirilen mal ve hizmet alımları 4734 Sayılı

	<p>Kamu İhale Kanunu ve 4735 Sayılı Kamu İhale Sözleşmeleri Kanunu çerçevesinde yapılmaktadır. Mali konular ve ödemelere ilişkin tüm yasal yükümlülüklerde ise 5018 Kamu Malî Yönetimi ve Kontrol Kanunu esas alınmaktadır.</p> <p>Sunulan hizmetlerden başta öğrencilerimiz olmak üzere tüm üniversite personeli yararlanmaktadır.</p> <p>Mevcut yasal yükümlülüklerimiz ile yürütmekte olduğumuz program ve faaliyetler arasında doğrusal bir ilişki mevcut olup, daireye yüklenen tüm görevler bütçe imkânları doğrultusunda yerine getirilmeye çalışılmaktadır.</p>
--	---

C- Birime İlişkin Bilgiler

1- Fiziksel Yapı

Sağlık Kültür ve Spor Daire Başkanlığı, öğrenci ve personelimize daha yakın olabilmek ve erişilebilirliği kolaylaştırabilmek amacıyla Merkez Yerleşke alanındaki Rektörlük binasının giriş katında yer almakta olup, Daire ile ilgili hizmetler halen yaklaşık 220 m²'lik hizmet alanında 13 ayrı büroda yürütülmektedir. Tüm bürolarda yeterli sayıda bilgisayar, yazıcı, faks cihazı, projeksiyon cihazı mevcuttur. İdari hizmetlerin yürütüldüğü bu birimler dışında ayrıca sosyal, kültürel ve sportif faaliyetleri yürütüldüğü fiziksel birimlerimize ait bilgiler aşağıda tablolar halinde verilmiştir.

1.1.Kapalı Alanlar

Birim Adı	Kapalı Alan(m ²)	Açık Alan(m ²)
Sağlık Kültür ve Spor Daire Başkanlığı	220	

1.2- Sosyal Alanlar

1.2.1. Yemekhaneler

	Sayısı (Adet)	Kapalı Alanı (m ²)	Kapasitesi (Kişi)
Merkez Yerleşke Personel Yemekhanesi	1	1.500	450
Merkez Yerleşke Öğrenci Yemekhanesi	1	1.500	700
Aşağı Kayabaşı Yerleşkesi Öğrenci ve Personel Yemekhanesi	1	450	150
Derbent Yerleşkesi Öğrenci ve Personel Yemekhanesi	1	900	250
Spor Bilimleri Fakültesi Öğrenci ve Personel Yemekhanesi	1	1.000	250
Bor MYO Öğrenci ve Personel Yemekhanesi	1	550	170
Ulukışla MYO Öğrenci ve Personel Yemekhanesi	1	500	200
TOPLAM	7	6.700	2.170

1.2.2. Öğrenci Yurtları

	Oda Sayısı (Adet)	Kapalı Alanı (m ²)	Kapasitesi (Kişi)		
			Kız	Erkek	Toplam
Ayhan Şahenk Öğrenci Yurdu	97	6.500	101	91	192

1.2.3. Spor Tesisleri

	Sayısı (Adet)	Kapalı/Açık Alanı (m ²)	AÇIKLAMALAR
Aşağı Kayabaşı Yerleşkesi Antrenman Spor Salonu	1	925 m ²	-300 Seyirci Kapasiteli -Sentetik zemin, -15 m*28 m oyun alan ölçüsü, -2 adet soyunma odası, -Depo ve 5 adet WC, -Kalorifer ve ışıklandırma mevcut
Merkez Yerleşke Çok Amaçlı Spor Tesisleri	4	225 m ² . kapalı alan 4.992 m ² . açık alan	-26 m*48 m ebatlarında 3 adet sentetik zeminli, 1 adet beton zeminli toplam 4 adet saha, -10 adet soyunma odası, -4 adet WC, -2 adet ısı odası, -2 adet kafeterya, -Aydınlatma mevcut, -Tennis, voleybol, basketbol ve futsal oynanabilir.
Merkez Yerleşke Futbol Sahası Çim Zeminli (Stat)	1	12.514 m ² .	-105 m*68 m ebadında çim zeminli futbol saha, -3000 seyirci kapasiteli açık tribün -2 adet soyunma odası, -1 adet hakem odası, -2 adet depo,

			<ul style="list-style-type: none"> -2 adet memur odası, -1 adet ısı merkezi, -6 adet WC, -Saha aydınlatması mevcut
<p>Merkez Yerleşke Halı Saha (Futbol) Sentetik Çim Zeminli</p>	2	3.200 m ² açık alan	<ul style="list-style-type: none"> -32 m*50 m ebatlarında 2 adet sentetik çim zeminli halı saha, -4 adet WC, -8 adet soyunma odası, -1 adet kafeterya, -1 adet tesis şefi odası ve ısı merkezi, -1 adet depo, -Aydınlatma mevcut
<p>Merkez Yerleşke Yaşam Boyu Spor Merkezi (Fitness Salonu)</p>	1	350 m ²	<ul style="list-style-type: none"> -30 farklı kondisyon aleti -30 kişi kapasiteli (aynı anda) -3 adet soyunma odası, -3 adet WC, 3 adet duş ve sıcak su mevcut -Kalorifer, havalandırma ve ışıklandırma mevcut. -Laminant Parke zemin
<p>MERKEZ YERLEŞKE SPOR KOMPLEKSİ 1-Yarı Olimpik Yüzme Havuzu 2-Spor Salonu 3-Kondisyon Salonu 4-Antreman Salonu 5-Spinning Salonu 6-Squash Single Salonu 7-Squash Double Salonu 8-Masa Tenisi Salonu 9-Step – Aerobik-Dans Salonu</p>	1	10.500 m ²	<p>Merkez Yerleşke içerisinde bulunan spor kompleksimiz, yeterli teknik ve idari personelimiz bulunmadığından işletilmek üzere 07.08.2018 tarihinde açık ihale yöntemiyle bir firmaya ihale edilmiştir ve 10.10.2018 tarihinden itibaren hizmete açılmıştır. Firmanın sözleşmesi 2021 yılında feshedilmiş olup gerekli alt yapı çalışmalarının tamamlanması ve yeterli personel temini ile Spor Kompleksi Ekim 2022 ayında itibaren Üniversitemizce işletilmeye başlanmıştır.</p> <p>ZEMİN KAT: Yarı Olimpik Yüzme Havuzu: 312.50 m². 5 kulvarlı yarı olimpik yüzme havuzu, aynı alan içerisinde 62.50 m² engelli yüzme havuzu, 87 seyirci kapasiteli tribünü bulunmaktadır.</p>

			<p>*2 adet dinlenme odası (Sauna) (Bay-Bayan)</p> <p>*2 adet soyunma odası (Bay- Bayan)</p> <p>*2 adet engelli soyunma odası (Bay-Bayan)</p> <p>*2 adet kafeterya –kantin</p> <p>*1 adet vitamin bar</p> <p>Spor Salonu: 1.225 m².</p> <p>Salon futbolu, basketbol, voleybol, hentbol, güreş v.b. sporlar yapılabilir.</p> <p>Parke zemin, 500 seyircili tribün kapasiteli,</p> <p>*2 adet soyunma odası (Bay- Bayan)</p> <p>*1 adet antrenör odası</p> <p>*1 adet engelli soyunma odası</p> <p>*1 adet doping odası</p> <p>*1 adet revir</p> <p>Kondisyon Salonu: 206.25 m²</p> <p>Antrenman salonu: 171.77 m²</p> <p>Kondisyon ve antrenman salonuna ait</p> <p>*2 adet soyunma odası,(Bay- Bayan)</p> <p>*2 adet antrenör odası (Bay- Bayan)</p> <p>*2 adet engelli wc (Bay- Bayan)</p> <p>*2 adet wc (Bay- Bayan)</p> <p>1. KAT</p> <p>Spinning Salonu:118.92 m²</p> <p>Squash Single Salonu : 63.04 m²</p> <p>Squash Double Salonu : 75.85 m²</p> <p>Masa Tenisi Salonu: 124.81 m²</p> <p>Step-Aerobik-Dans Salonu: 221.09 m²</p> <p><u>1.Kat ortak kullanım alanları</u></p> <p>*2 adet antrenör odası (Bay- Bayan)</p> <p>*2 adet soyunma odası,(Bay- Bayan)</p> <p>*2 adet engelli wc (Bay- Bayan)</p>
--	--	--	--

			*2 adet engelli soyunma odası(Bay-Bayan), *1 adet kafeterya *1 adet seminer odası *1 adet protokol ağırlama odası *1 adet tesisi amiri odası *1 adet sekreteryaya odası *1 adet çalışma ofisi
--	--	--	--

1.2.4. Toplantı - Konferans Salonları

TÜRÜ	Sayısı	Kapalı Alanı	Kapasitesi
	(Adet)	(m ²)	(Kişi)
Toplantı Salonu	-	-	-
Derbent Konferans Salonu	1	1.000	382
Fen Edebiyat Fakültesi Konferans Salonu	1	680	534
Şehit Ömer Halisdemir Kongre ve Kültür Merkezi	1	7.993	1.619
<u>Kongre ve Kültür Merkezi İçerisinde Yer Alan Salonlar:</u>			
-Salon 1923	1	600 (salon) 531(sahne)	760
-Salon 1071	1	227 (salon) 47 (sahne)	198
-Salon 1299	1	227 (salon) 47 (sahne)	198
-Salon 1453-A*	1	120	88
-Salon 1453 – B*	1	107	75
-Salon 1992 – A**	1	120	88
-Salon 1992 – B**	1	107	75
*Salon 1453 A ve Salon 1453 B gerektiğinde birleştirilip 227 m ² .lik ve 163 kişilik tek salona dönüştürülebilmektedir.			
**Salon 1992 A ve Salon 1992 B gerektiğinde birleştirilip 227 m ² .lik ve 163 kişilik tek salona dönüştürülebilmektedir.			
-Dede Korkut Salonu	1	98	82
-Ahmet Yesevi Salonu	1	74	55

1.2.5 Öğrenci Kulüpleri Alanı

Öğrenci Kulüplerimiz, 15 Temmuz Milli İrade Meydanında yer alan ve içerisinde Uluslararası İlişkiler Ofisi ve Yaşam Boyu Spor Merkezinin bulunduğu binada kendilerine tahsis edilen 2 adet salonu (200 m².) ortaklaşa bir program dâhilinde kullanmaktadırlar. Faaliyetlerini daha rahat sürdürebilmeleri amacıyla kendilerine yeni yer tahsisi için gerekli çalışmalar sürdürülmektedir.

1.3 - Hizmet Alanları

1.3.1- İdari Personel Hizmet Alanları

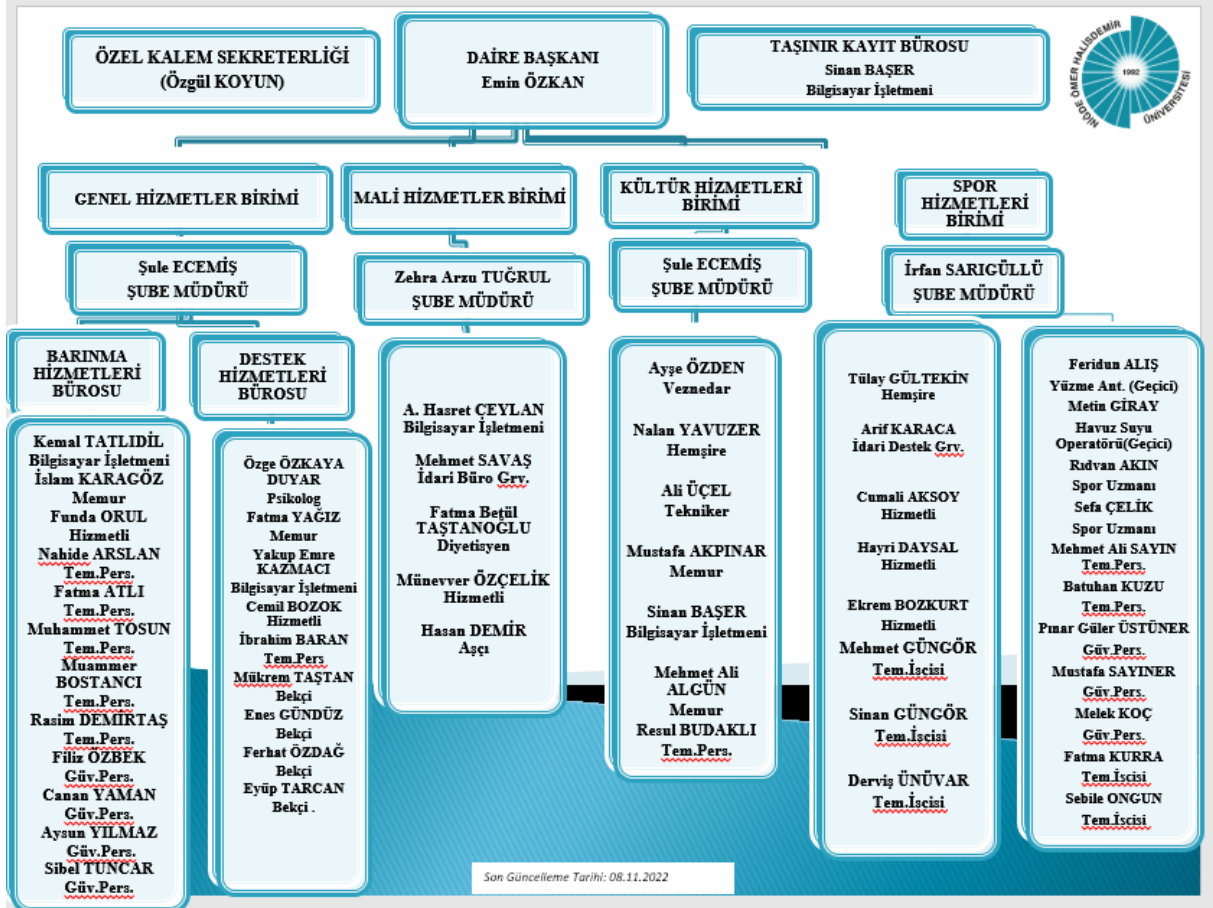
Hizmet Alanı	Sayısı (Adet)	Kapalı Alanı (m ²)	Kullanan Sayısı (Kişi)
Servis	-	-	-
Çalışma Odası	16	246,54	23

1.3.2- Ambar, Arşiv ve Atölye Alanları

	Sayısı (Adet)	Alanı (m ²)
Ambar	2	60
Arşiv	1	33
Depo	1	25

2- Örgüt Yapısı

SAĞLIK KÜLTÜR VE SPOR DAİRE BAŞKANLIĞI ORGANİZASYON ŞEMASI



3- Teknolojik ve Bilişim Altyapısı

Daireye bağlı tüm birimlerde kesintisiz internet erişimi bulunmaktadır. Ayrıca mevzuatla ilgili tüm işlemler bilgisayarlar aracılığı ile yürütülmekte, Maliye Bakanlığı, Kamu İhale Kurumu ve Sosyal Güvenlik Kurumu ile yapılan işlemler adı geçen kurumların internet erişim sistemleri üzerinden yapılmaktadır.

3-1-Bilgisayarlar

Cinsi	Sayısı (Adet)
Masaüstü Bilgisayar	33
Taşınabilir Bilgisayar	10
Tablet	2
TOPLAM	45

3-2- Dięer Bilgi ve Teknolojik Kaynaklar

Cinsi	Adet
Projeksiyon	14
Slayt Makinesi	-
Tepegöz	-
Episkop	-
Barkot Okuyucu	-
Baskı Makinesi	-
Fotokopi Makinesi	-
Faks	1
Fotoęraf Makinesi	-
Kamera	-
Televizyon	14
Yazıcı	12
Tarayıcı	3
Müzik Seti	-
Mikroskop	-
DVD	-

4- İnsan Kaynakları

4.1. Akademik Personel

KADROLU		SÖZLEŐMELİ	TOPLAM
Akademik Personel	-	-	-

4.2.- İdari Personel

KADROLU			SÖZLEŞMELİ		TOPLAM	57
İdari Personel	657 4/A (Memur)	657 4/D (Sürekli İşçi)	657 4/B (Sözleşmeli Personel)			
	31	17	9			

4.2.1- İdari Personel Sayısı

KADROLARIN DOLULUK ORANINA GÖRE			
Kadro Sınıflandırması	Halen Çalışan		TOPLAM
Genel İdari Hizmetler Sınıfı	20		20
Sağlık Hizmetleri Sınıfı	3		3
Teknik Hizmetler Sınıfı	2		2
Eğitim ve Öğretim Hizmetleri Sınıfı	0		0
Avukatlık Hizmetleri Sınıfı	0		0
Yardımcı Hizmetler Sınıfı	6		6
TOPLAM			31

4.2.2- İdari Personel Atamaları

	GİHS	SHS	THS	EÖHS	AV.HS	DHS	YHS	TOPLAM
Açıktan	-	-	-	-	-	-	-	-
Naklen	-	-	-	-	-	-	-	-
TOPLAM	-	-	-	-	-	-	-	-

4.2.3 İdari Personel Unvan Değişiklikleri

Eski Unvanı	Yeni Unvanı	Sayı (Kişi)
-	-	-
-	-	-
TOPLAM		-

4.2.4 Üniversitemizden Ayrılan İdari Personel

	GİHS	SHS	THS	EÖHS	AV.HZ	DHS	YHS	TOPLAM
Nakil	-	-	-	-	-	-	-	0
İstifa	-	-	-	-	-	-	-	0
Emekli	-	-	-	-	-	-	-	0
İlişik Kesme	-	-	-	-	-	-	-	0
Vefat	-	-	-	-	-	-	-	0
Diğer	-	-	-	-	-	-	-	0
TOPLAM								0

4.2.5 İdari Personelin Eğitim Durumu

	İlköğretim	Lise	Ön Lisans	Lisans	Yüksek Lisans ve Doktora	TOPLAM
Kişi Sayısı	6	6	4	13	2	31
Yüzde	19,35	19,35	12,90	41,93	6,47	100

4.2.6 İdari Personelin Hizmet Süreleri

	1-3 Yıl	4-6 Yıl	7-10 Yıl	11-15 Yıl	16-20 Yıl	21 - Üzeri	TOPLAM
Kişi Sayısı	1	3	7	5	1	14	31
Yüzde	3.22	9.68	22.60	16.12	3.22	45.16	100

4.2.7 İdari Personelin Yaş İtibarıyla Dağılımı

	21-25 Yaş	26-30 Yaş	31-35 Yaş	36-40 Yaş	41-50 Yaş	51-Üzeri	TOPLAM
Kişi Sayısı	0	5	4	1	12	9	31
Yüzde	0	16.12	12.90	3.25	38.70	29.03	100

4.3- Sözleşmeli Personel

Sözleşmeli Personel Sayısı

UNVAN	Çalıştığı Birim	Sayı (Kişi)
UNVAN	Çalıştığı Birim	Sayı (Kişi)
İdari Destek Görevlisi	Spor Hizmetleri	1
İdari Destek Görevlisi (Temizlik)	Spor Hizmetleri	2
İdari Destek Görevlisi (Güvenlik)	Spor Hizmetleri	2
İdari Destek Görevlisi (Güvenlik)	Genel Hizmetler	1
İdari Destek Görevlisi (Spor Uzmanı)	Spor Hizmetleri	2
İdari Büro Görevlisi	Mali Hizmetler	1
TOPLAM		9

Sözleşmeli Personelin Hizmet Süreleri

	1-3 Yıl	4-6 Yıl	7-10 Yıl	11-15 Yıl	16-20 Yıl	21 - Üzeri
Kişi Sayısı	7			2		
Yüzde						

Sözleşmeli Personelin Yaş İtibarıyla Dağılımı

	21-25 Yaş	26-30 Yaş	31-35 Yaş	36-40 Yaş	41-50 Yaş	51 - Üzeri
Kişi Sayısı		5	1	1	2	
Yüzde						

5- Sunulan Hizmetler

5.1. Sağlık Hizmetleri

2010 yılı itibari ile İlimizde Aile Hekimliği Uygulamasına geçildiğinden Üniversitemizde görev yapan hekimler aile hekimi olarak görevlendirilmiş olup, mediko-sosyal ünitesinin hizmeti sona ermiştir. 01.01.2012 tarihinden itibaren ise öğrencilerimizin tedavi hizmetleri Sosyal Güvenlik Kurumuna devredilmiş olup, Üniversitemizde tedavi için bütçe ayrılmamıştır.

Üniversitemizde şu an için sağlık hizmeti olarak Gençlik Danışma Merkezi Koordinatörlüğü bünyesinde öğrencilerimize Psikolojik Danışmanlık Desteği verilmektedir.

Psikolojik Danışmanlık Desteği kapsamında öğrencilerimize eğitim ve danışmanlık hizmeti verilerek, üniversite yaşamına uyum sağlamalarına yardımcı olunması, kendilerinden beklenen akademik başarıya ulaşmaları için onların desteklenmesi, fiziksel sağlıklarının korunmasına yardımcı olunması, ruh sağlıklarının korunması ve geliştirilmesine katkı sağlanması amaçlanmaktadır.

Gençlik Danışma Merkezimizde, Doğum-Kadın Sağlığı ve Hastalıkları Hemşireliği, Psikiyatri Hemşireliği ve beslenme ve hijyen alanlarında uzman Öğretim Elemanları görev yapmakta olup, İkinci basamak sağlık hizmetlerinde tedavi gerektiren vakalarda sevk sağlanmaktadır.

5.2 Satın Alma Hizmetleri

Başkanlığımız 2021 yılında, Rektörlüğümüz ve bağlı birimlerinin talepleri doğrultusunda mal ve hizmet alımı işlemlerini, 4734 Sayılı Kamu İhale Kanunu ve 4735 Sayılı Kamu İhale Sözleşmeleri Kanunu ve ilgili Yönetmelikler, Tebliğler çerçevesinde, 5018 Sayılı Kamu Mali Yönetim ve Kontrol Kanunu ile Devlet Harcama Belgeleri Yönetmeliği hükümleri doğrultusunda yürütmüştür.

5.3- İdari Hizmetler

5.3.1-Beslenme Hizmetleri

Üniversitemiz yemek hizmetleri, yapılan ihaleler sonucu ihaleyi üstlenen yüklenici firmalar tarafından yürütülmektedir.

Merkez Yerleşke alanında bulunan Merkezi Kafeterya mutfağında servise hazırlanan yemekler Niğde Merkez ve Bor İlçesinde bulunan Fakülte ve Yüksekokullarımız yemekhanelerinde, Ulukışla Meslek Yüksekokulumuzda bulunan mutfakta hazırlanan yemekler ise aynı binada bulunan yemekhanede akademik-idari personelimize ve öğrencilerimize sunulmaktadır.

Mutfaklar:

Merkez Yerleşke Merkezi Kafeterya Mutfağı
Ulukışla Meslek Yüksekokulu Mutfağı

Yemekhaneler ve Kapasiteleri:

Yemekhane Adı	Sayısı (Adet)	Kapalı Alanı (m ²)	Kapasitesi (Kişi)
Merkez Yerleşke Personel Yemekhanesi	1	1.500	450
Merkez Yerleşke Öğrenci Yemekhanesi	1	1.500	700
Aşağı Kayabaşı Yerleşkesi Öğrenci ve Personel Yemekhanesi	1	450	150
Derbent Yerleşkesi Öğrenci ve Personel Yemekhanesi	1	900	250
BESYO Öğrenci ve Personel Yemekhanesi	1	1.000	250
Bor MYO Öğrenci ve Personel Yemekhanesi	1	550	120
Bor Halil Zöhre Ataman MYO Öğrenci ve Personel Yemekhanesi	1	300	50
Ulukışla MYO Öğrenci ve Personel Yemekhanesi	1	500	200
TOPLAM	8	6.700	2.170

01.01.2022–31.12.2022 tarihleri arasında 275.363 öğrenci, 34.598 personel, 13.019 öğrenci yemek yardımı olmak üzere toplam **322.980** kişiye yemek hizmeti verilmiştir.

Yemek Hizmetinden Faydalananlar	Yenilen Yemek Sayısı (Adet)
Öğrenci Yemek Yardımı	13.019
Öğrenci	275.363
Personel	34.598
TOPLAM	322.980

Yemekler öğle ve akşam yemeği olarak verilmektedir. Ayrıca Ayhan Şahenk Öğrenci yurdumuzda barınan öğrencilerimize de akşam yemeği verilmektedir.

YEMEK ÜCRETLERİ:

2022 yılı içerisinde Öğrenci ve Personelimizden, 4 kaptan oluşan yemek için katkı payı olarak alınan yemek ücretleri aşağıdaki tabloda gösterilmiştir.

YEMEK ÜCRETİ		
Öğrenciler için;	7,50	
Ek Göstergesiz ve ek göstergesi 3600'e (3600 dâhil) kadar görevlerde bulunan personel için	13,00	
Ek göstergesi 3600'den 4800'e (4800 dâhil) kadar olan görevlerde bulunan personel için	14,50	
Ek göstergesi 4800'den daha yüksek olan görevlerde bulunan personel için	15,50	
4/B kapsamında görevli personel için	13,00	
Yabancı Uyruklu Personel için;		
Aylık Brüt sözleşme ücretleri 8.850 TL'ye kadar (8.850 TL dâhil) olanlardan	13,00	
Aylık brüt sözleşme ücretleri 12.225 TL'ye kadar (12.225 TL dâhil) olanlardan	15,50	
Aylık brüt sözleşme ücretleri 12.225 TL. üzerinde olanlardan	17,00	
Misafir ve ikinci yemekler için	25,50	

Yemek hizmetleri diyetisyen kontrolünde verilmekte olup, yemeğin pişirilmesinden servisine kadar geçen her aşamada her türlü hijyen kurallarına titizlikle uyulmaktadır. Ayrıca her birimde Yemekhane Kontrol Teşkilatı mevcut olup verilen yemek hizmetinin birim yemekhanelerinde düzenli ve kurallara uygun olarak verilmesi sağlanmıştır.

Okullarımızın dağınık bir yapıya sahip olmaları nedeniyle karşılaşılan çeşitli güçlüklerle rağmen verilen yemek hizmetlerinde kalitenin yüksek olması ve hijyenin sağlanabilmesi hususlarında Mutfak ve Yemekhane Kontrol Teşkilatları tarafından sürekli olarak kontrollere devam edilmektedir.

Aylık Yemek Menüleri her ay Üniversitemiz web sayfası üzerinden duyurulmaktadır. Yemek hizmeti tüm yemekhanelerde rezervasyon sistemiyle Öğrenci ve Personel Kimlik kartlarına banka veya kredi kartıyla bakiye yüklenmesi suretiyle E-Kampüs Otomasyon Sistemi üzerinden yürütülmektedir.

5.3.2- Kültür Hizmetleri

Üniversitemiz öğrencilerinin boş zamanlarını olumlu yollarla değerlendirmeleri amacıyla yıl içerisinde çeşitli kültürel etkinlikler gerçekleştirilmektedir. Bu etkinliklerimiz içerisinde; Eğitim Fakültesi müzik bölümü öğrencilerimizden oluşan Halk Müziği ve Türk Sanat Müziği korusu bulunmaktadır. Üniversitemizin Öğretim Elemanlarının katıldığı ve diğer üniversitelerden davet ettiğimiz konunun uzmanı kişilerce belirli günlerde ve günün önemine bağlı olarak, Üniversitemiz öğrencilerine ve Niğde halkına açık, konferans ve paneller düzenlenip, tiyatro ve konserler tertip edilmiştir.

Üniversitemizce düzenlenen kültürel faaliyetler, Sağlık Kültür ve Spor Daire Başkanlığı bünyesinde bulunan ve Kongre ve Kültür Merkezinde ve ayrıca Derbent Yerleşkesi içerisinde bulunan Derbent Konferans Salonu ile yine Merkez Yerleşkede bulunan Fen Edebiyat Fakültesi Konferans Salonunda gerçekleştirilmiştir.

2022 yılında gerçekleştirilen kültürel faaliyetler “Faaliyet Bilgileri” bölümünde belirtilmiştir.

5.3.3- Spor Hizmetleri

Dairede; spor hizmetleri olarak öğrencilerin ve çalışanların beden sağlıklarını korumak ve geliştirmek, onlara disiplinle çalışma alışkanlığı kazandırmak, spora ilgi duymalarını sağlamak, enerjilerini bu olumlu yöne yöneltmek, boş zamanlarını değerlendirmek için ilgi duydukları spor dalında çalışmalarını sağlamak üzere aşağıdaki hizmetler yürütülür:

- a) Üniversitemiz fakülte ve yüksekokulları arasında spor yarışmaları organize edilmektedir.
- b) Üniversite Sporları Federasyonunca düzenlenen ulusal ve uluslararası yarışmalara öğrencilerimizden oluşturulan takımlarla Üniversitemizi temsilen katılım sağlanmaktadır.
- c) Öğrenci ve personelimizin antrenman yapabilmeleri ve yarışmalara hazırlanabilmeleri için Üniversitemiz açık ve kapalı spor tesisleri kullanıma açık bulundurulmakta, ihtiyaç duyulan spor malzemeleri temin edilmektedir.

Söz konusu spor takımlarımızın oluşturulabilmesi için Üniversitemiz Spor Bilimleri Fakültesi öğretim elemanlarından antrenör görevlendirilmekte ve değişik zamanlarda Üniversite genelinde tüm öğrencilerimize gerekli duyurular yapılarak bu takımlara katılmak isteyen öğrencilerimizin başvuruları alınmaktadır. İlgili branş antrenörünün yapacağı seçimler sonucunda başarı gösteren öğrencilerimizden takımlar oluşturulmaktadır.

2022 yılında gerçekleştirilen sportif faaliyetleri “Faaliyet Bilgileri” bölümünde belirtilmiştir.

Spor Tesislerimiz:

Üniversitemizde, öğrenciler ilgilendikleri alanlarda spor etkinliklerine katılabilme imkânına sahiptir. Spor aktiviteleri için merkez yerleşke ve diğer eğitim birimlerinde çok sayıda spor alanı bulunmaktadır. Öğrencilerimiz ve personelimiz spor tesislerinden Merkez Yerleşkede bulunan **Merkez Yerleşke Spor Kompleksi ve Yaşam Boyu Spor Merkezi** dışında ücretsiz olarak yararlanmaktadır.

MERKEZ YERLEŞKE ÇOK AMAÇLI AÇIK SPOR TESİSLERİ:

Merkez Yerleşke içerisinde bulunan açık spor tesislerinde futbol (futsal), basketbol, voleybol, hentbol ve tenis sporları yapılabilmektedir. Soyunma odaları, duş kabinleri ve otopark alanı bulunan tesis, öğrenci ve personele haftanın 7 günü hizmet vermektedir.

- *26 m*48 m ebatlarında 3 adet sentetik zeminli, 1 adedi beton zeminli toplam 4 adet saha,
- *10 adet soyunma odası,
- * 4 adet WC,
- *2 adet ısı odası,
- *2 adet kafeterya,
- *Aydınlatma mevcut,
- *Tenis, voleybol, basketbol ve futsal oynanabilir.

MERKEZ YERLEŞKE HALI SAHA (2 adet):

Futbol sahasının yanında soyunma odası, duşlar ve kafeteryadan oluşan bir sosyal tesise sahip olan 50x32 m ebatlarında 2 ayrı suni çimli futbol sahası bulunmaktadır. Halı sahalarımız, öğrenci ve personelimize haftanın 7 günü ücretsiz olarak hizmet vermektedir.

- *32 m*50 m ebatlarında 2 adet sentetik çim zeminli halı saha,
- *4 adet WC,
- *8 adet soyunma odası,
- *1 adet kafeterya,
- *1 adet tesis şefi odası ve ısı merkezi,
- *1 adet depo,
- *Aydınlatma mevcut.

MERKEZ YERLEŐKE FUTBOL SAHASI:

Merkez YerleŐkede üniversitemiz öğrenci ve personelinin kullanımına açık olan 3000 seyirci kapasiteli doğal çim futbol sahası bulunmaktadır. Sahanın etrafında bir atletizm pisti mevcuttur.. Aydınlatması tamamlanmış olan saha gece müsabakalarında kullanılabilir şekilde düzenlenmiştir.

- *105 m*68 m ebadında çim zeminli Futbol sahası,
- *3000 seyirci kapasiteli açık tribün
- *2 adet soyunma odası,
- *1 adet hakem odası,
- *2 adet depo,
- *2 adet memur odası,
- *1 adet ısı merkezi,
- *6 adet WC,
- *Saha aydınlatması mevcut

4- ANTRENMAN SPOR SALONU (AŐađı KayabaŐı YerleŐkesi)

AŐađı KayabaŐı YerleŐkesinde bulunan 300 seyirci kapasiteli kapalı spor salonu, üniversitemiz öğrenci ve personeline haftanın 7 günü ücretsiz olarak hizmet vermektedir.

- *Sentetik zemin,
- *15 m*28 m oyun alan ölçüsü,
- *300 seyirci kapasitesi,
- *2 adet soyunma odası,
- *Depo ve 5 adet WC,
- *Kalorifer ve ıŐıklandırma mevcut.

5-MERKEZ YERLEŐKE YAŐAM BOYU SPOR MERKEZİ

Üniversitemiz YaŐam Boyu Spor Merkezi, Merkez YerleŐke Anıt Alanı altındaki 250 m²lik kapalı alanda (Uluslararası İliŐkiler Ofisi Yanı) 30 adet fitness aleti ile birlikte 07 Nisan 2014'ten bu yana öğrencilerimize ve personelimize hizmet vermeye devam etmekte iken, Merkez YerleŐkede bulunan Spor Kompleksimizin hizmete girmesiyle birlikte Ekim 2022 ayından itibaren **YaŐam Boyu Spor Merkezimizde** bulunan spor aletleri ve diđer müŐtemilat Spor Kompleksine taşınmış olup, yeni tesiste hizmete devam edilmek üzere bu tesis kapatılmıştır.

- *İçerisinde her çeŐit (Fitness) spor aletleri mevcut.
- *3 adet soyunma odası,
- *3 adet WC, 3 adet duŐ ve sıcak su mevcut
- *Kalorifer, havalandırma ve ıŐıklandırma mevcut.
- *Laminant Parke Zemin

6-MERKEZ YERLEŐKE SPOR KOMPLEKSİ:

Merkez YerleŐke ierisinde bulunan spor kompleksimiz, yeterli teknik ve idari personelimiz bulunmadığından iŐletilmek üzere 07.08.2018 tarihinde aık ihale yöntemiyle bir firmaya ihale edilmiştir ve 10.10.2018 tarihinden itibaren hizmete aılmıştır. Firmanın sözleşmesi 2021 yılında feshedilmiş olup gerekli alt yapı çalışmalarının tamamlanması ve yeterli personel temini ile Spor Kompleksi Ekim 2022 ayında itibaren Üniversitemizce iŐletilmeye başlanmıştır.

1-Yarı Olimpik Yüzme Havuzu: 312.50 m² 5 kulvarlı yarı olimpik yüzme havuzu aynı alan ierisinde 62.50 m² engelli yüzme havuzu, 87 seyirci kapasiteli tribünü bulunmaktadır.

2- Spor Salonu: Salon futbolu, basketbol, voleybol, hentbol, güreŐ v.b. sporlar yapılabilir. Parke zemin, 500 seyircili tribün kapasiteli,

3-Kondisyon Salonu: 206.25 m²

4-Antreman Salonu: 171.77 m²

5-Spinng Salonu: 118.92 m²

6-Squash Single Salonu : 63.04 m²

7-Squash Double Salonu : 75.85 m²

8-Masa Tenisi Salonu: 124.81 m²

9-Step – Aerobik-Dans Salonu: 221.09 m²

ZEMİN KAT

Kondisyon ve antrenman salonuna ait

*2 adet soyunma odası,(Bay- Bayan)

*2 adet antrenör odası (Bay- Bayan)

*2 adet engelli wc (Bay- Bayan)

*2 adet wc (Bay- Bayan)

Spor Salonuna ait

*2 adet soyunma odası (Bay- Bayan)

*1 adet antrenör odası

*1 adet engelli soyunma odası

*1 adet doping odası

*1 adet revir

Yüzme havuzuna ait

*2 adet dinlenme odası (Sauna) (Bay- Bayan)

*2 adet soyunma odası (Bay- Bayan)

*2 adet engelli soyunma odası (Bay- Bayan)

*2 adet kafeterya –kantin

*1 adet vitamin bar

1.Kat

*2 adet antrenör odası (Bay- Bayan)

*2 adet soyunma odası,(Bay- Bayan)

*2 adet engelli wc (Bay- Bayan)

*2 adet engelli soyunma odası(Bay- Bayan),

*1 adet kafeterya

*1 adet seminer odası

*1 adet protokol ağırlama odası

*1 adet tesisi amiri odası

*1 adet sekreteryaya odası

*1 adet çalışma ofisi

5.4- SOSYAL HİZMETLER

Sağlık Kültür ve Spor Daire Başkanlığı, Sosyal Hizmetler olarak aşağıdaki hizmetler yürütülmektedir.

a) Öğrencilerin barınma, beslenme gibi temel ihtiyaçlarının karşılanması için gerekli hizmetleri sağlamak, bu hizmetleri sunan kuruluşlarla işbirliği yaparak hizmetin daha iyi yürütülmesini sağlamak için çaba gösterilmektedir.

b) Çeşitli konuları içeren kitap ve periyodik yayın bulunduran okuma salonları açarak, öğrencilerin ilgi alanlarına göre bilgi edinmelerine, yeni ilgi alanları kazanmalarına yardım etmek ve boş zamanlarını okuyarak değerlendirmelerini özendirme çalışmaları yapılmaktadır.

5.4.1- Barınma Hizmetleri

Öğrencilerimizin barınma hizmetlerinin büyük bir bölümü Kredi Yurtlar Kurumuna ait öğrenci yurtları kanalıyla yürütülmektedir. Ayrıca Niğde ve Borda özel yurtlar da hizmet vermektedir.

Üniversitemize bağlı 200 kişi kapasiteli Niğde Ömer Halisdemir Üniversitesi Ayhan Şahenk Öğrenci Yurdu hizmete devam etmektedir. Bir hayırsever firma tarafından yaptırılarak Üniversitemize bağışlanan bu öğrenci yurdunda bağış protokolü gereğince öncelikle Tarım Bilimleri Fakültesi öğrencileri barınmakta olup, boş kontenjan kalması durumunda Üniversitemizin diğer öğrencileri de yurt hizmetinden faydalanmaktadırlar. Tüm imkanlar

mevcut olan bu yurdumuzda sabah kahvaltısı ve akşam yemeği ücretsiz olarak verilmektedir. Yurdun Merkez Yerleşke içerisinde bulunması öğrencilerimizin okullarına ulaşımı açısından büyük bir rahatlık sağlamaktadır. 2022 yılı sonu itibariyle bu yurdumuzda 89 kız 62 erkek olmak üzere 151 öğrencimiz barınmaktadır.

Yurt Kapasiteleri:

	Oda Sayısı (Adet)	Kapalı Alanı (m ²)	Kapasitesi (Kişi)		
			Kız	Erkek	Toplam
Ayhan Şahenk Öğrenci Yurdu	97	6.500	101	91	192

Yurdumuzda üniversitemiz lisans ve lisansüstü öğrencileri ile üniversitemize eğitim öğretim görmek üzere gelen yabancı uyruklu öğrenciler barınabilmektedir.

5.4.2- Yemek Yardımı

Yönetim Kurulu tarafından tespit edilen başarılı ve yardıma muhtaç öğrencilerimize yemek yardımı yapılmaktadır. 2022 yılında 263 öğrencimiz bu yardımdan faydalanmıştır.

Yemek Yardımı Yapılan Öğrencilerin Yıllara Göre Dağılımı						
YILLAR	2017	2018	2019	2020	2021	2022
Yemek Yardımı Yapılan Öğrenci Sayısı	273	274	278	278	290	263
Yenilen Yemek Sayısı (Adet)	10.708	12.361	11.956	3.797	4.083	13.019

01.01.2022–31.12.2022 tarihleri arasında 275.363 öğrenci, 34.598 personel, 13.019 öğrenci yemek yardımı olmak üzere toplam **322.980** kişiye yemek hizmeti verilmiştir.

5.4.3. Kısmi Zamanlı (Part-Time) Öğrenci Çalıştırılması

2547 sayılı Yükseköğretim Kanununun 46 ncı maddesi gereğince ve Yükseköğretim Kurulu Başkanlığınca belirlenen Yükseköğretim Kurumları Kısmi Zamanlı Öğrenci Çalıştırma Usul ve Esasları çerçevesinde Üniversitemizin ihtiyaç duyulan birimlerinde kısmi zamanlı (part-time) olarak öğrenci çalıştırılmakta olup, 2022 yılında 127 öğrencimiz bu statüde çalıştırılmıştır. Bu öğrencilerimize Üniversite Yönetim Kurulunca belirlenen miktarlarda çalışmalarının karşılığında ödeme yapılmıştır.

2022 yılı içinde kısmi zamanlı (part-time) çalışan öğrencilerimize çalışmalarını karşılığında **695.140,21 TL** ücret ödemesi yapılmıştır.

Kısmi Zamanlı Çalışan Öğrencilerin Yıllara Göre Dağılımı						
YILLAR	2017	2018	2019	2020	2021	2022
Kısmi Zamanlı Çalışan Öğrenci Sayısı	165	196	190	65	39	127
Öğrencilere Ödenen Toplam Ücret (TL)	283.750,21	371.666,62	423.718,40	224.527,63	176.186,44	695.140,21

*2022 yılında çalışan öğrenci sayısı 12 ayın ortalaması baz alınarak hesaplanmıştır.

5.4.4-Eğitim Faaliyetlerine Katılım

Öğrencilerimizin eğitimlerini geliştirebilmelerini desteklemek amacıyla diğer üniversiteler veya çeşitli kurum ve kuruluşlar tarafından düzenlenen kongre sempozyum gibi etkinliklere sunum yapmak şartıyla katılmak isteyen ve başvuruları kabul edilen öğrencilerimizin durumlarını belgelendirmek şartı ile etkinliğe gidiş geliş yol ücretleri, yevmiyeleri ve konaklama ücretleri Başkanlığımız ilgili bütçesinden karşılanmaktadır. Bu öğrencilerimiz okul yönetim kurulları tarafından belirlenmektedir.

5.4.5- Öğrenci Kulüpleri

Niğde Ömer Halisdemir Üniversitesi önlisans, lisans ve yüksek lisans programlarına kayıtlı öğrencilerimizin toplumsal ve kültürel gelişmelerine katkı sağlamak, beden ve ruh sağlığını korumak, onları araştırmacı ve yaratıcı niteliklere sahip kişiler olarak yetiştirebilmek, bütçe olanakları oranında fırsatlar sağlayarak dinlenme ve boş zamanlarını değerlendirme gibi sosyal gereksinimlerini karşılamak, Üniversite içinde ve dışında, Üniversitenin Kurumsal Kimliğini ön plana çıkaracak, kamuoyunda benimsenmesine ve tanınmasına yardımcı olmak ve tüm Üniversite camiasının faydalanmasına imkân sağlamak üzere eğitim, sağlık, spor, sosyal, bilimsel ve kültürel amaçlı Öğrenci Kulüplerimiz kurulmakta ve kuruluş amaçlarına göre faaliyet göstermektedirler.

2022 yılsonu itibariyle, Niğde Ömer Halisdemir Öğrenci Kulüpleri Yönergesi doğrultusunda faaliyet gösteren 66 öğrenci Kulübümüz bulunmaktadır. Bu kulüpler dönem başında bildirmiş oldukları programlar doğrultusunda faaliyetler göstermektedir. Gerçekleştirmiş oldukları bu etkinlikler ile üniversite içi ve dışı sosyal hayata katkıda bulunmaktadırlar.

	Öğrenci Kulüpleri	Türü	Üye Sayısı
1	Bankacılık Ve Finans Kulübü	Uzmanlık	100
2	Coğrafya Araştırmaları Kulübü	Kültür	145
3	Dağcılık Ve Doğa Sporları Kulübü	Kültür	30
4	Eskiz Mimarlık Kulübü	Uzmanlık	34
5	Genç Tema Kulübü	Kültür	310
6	Genç Yeşilay Kulübü	Kültür	80
7	İletişim Öğrenci Kulübü	Kültür	106
8	Kızılay Öğrenci Kulübü	Kültür	557
9	Kültür Ve Sanat Araştırma Kulübü	Kültür	37
10	Matematik Kulübü	Kültür	230
11	Psikolojik Danışma Ve Rehberlik Kulübü	Kültür	320
12	Sanat Tarihi Kulübü	Kültür	100
13	Stratejik Kariyer Kulübü	Kültür	25
14	Sosyoloji Kulübü	Kültür	129
15	Türk Dünyası Araştırmaları Kulübü	Kültür	455
16	Türk Halk Bilimi Topluluğu	Kültür	49
17	Uluslararası İlişkiler Kulübü	Kültür	80
18	Uluslararası Ticaret Ve Lojistik Kulübü	Kültür	160
19	Yenilikçi İnşaat Kulübü	Uzmanlık	135
20	IEEE Kulübü	Kültür	160
21	Bilgi Ve Değerler Kulübü	Kültür	25
22	İlim Ve Fikir Kulübü	Kültür	154
23	Yeniler Kulübü	Kültür	117
24	Biyoteknoloji Kulübü	Uzmanlık	80
25	Kültürlerarası Dayanışma Kulübü	Kültür	109
26	İslami Düşünce Kulübü	Kültür	447
27	Üniversite Araştırma Ve Kültür Kulübü	Kültür	870
28	Tıp Öğrenciler Birliği	Kültür	28
29	Bilim Ve Teknoloji Kulübü	Uzmanlık	45
30	İyiliğin Geleceği Kulübü	Kültür	35
31	İdealist Mühendisler Kulübü	Uzmanlık	60

32	Parlayan Yıldızlar Okul Öncesi Kulübü	Kültür	120
33	Hayvan Dostları Kulübü	Kültür	113
34	Genç Yeryüzü Doktorları	Kültür	320
35	Tarihçiler Kulübü	Kültür	50
36	Türkoloji Kulübü	Kültür	897
37	Diyanet Gençlik Kulübü	Kültür	200
38	Üniversiteli Galatasaraylılar Kulübü	Kültür	135
39	Kadın Ve Demokrasi Kulübü	Kültür	35
40	Sıfır Atık Kulübü	Kültür	78
41	Üniversiteli Beşiktaşlılar Kulübü	Kültür	130
42	Gastronomi Topluluğu	Kültür	120
43	Akademik Gelişme Ve Düşünce Kulübü	Kültür	36
44	Maliye Kulübü	Kültür	20
45	Görsel Sanatlar Kulübü	Uzmanlık	40
46	Mavi Kelebekler Çocuk Hakları Topluluğu	Kültür	277
47	Hayvancılık Araştırma Kulübü	Kültür	35
48	Genç Afet Farkındalık Eğitimcileri Öğrenci Topluluğu	Kültür	20
49	Engelsiz Üniversite Kulübü	Kültür	82
50	İklim Ve Ekoloji Kulübü	Uzmanlık	35
51	İşletme Ve Girişimcilik Kulübü	Uzmanlık	72
52	Doğa Ve Yaşam Kulübü	Kültür	61
53	İngilizce Konuşma Ve Geliştirme Kulübü	Uzmanlık	40
54	Nöhü Moda Kulübü	Kültür	21
55	Atasagun Kulübü	Uzmanlık	101
56	E-Spor Kulübü	Kültür	20
57	Müzikoloji Kulübü	Kültür	20
58	Bilgisayar Mühendisliği Kulübü	Uzmanlık	20
59	Sinema Kulübü	Kültür	20
60	Akademik Düşünce Eğitim Medeniyet Kulübü	Kültür	20
61	Üniversiteli Genç Fenerbahçeliler Kulübü	Kültür	20
62	Biyobilim Topluluğu	Uzmanlık	20
63	Kalite Topluluğu	Kültür	20

64	Siber Gvenlik Kulb	Uzmanlık	92
65	Gazetecilik Kulb	Kltr	20
66	Tarım Bilimleri Kulb	Kltr	66

Kulp yesi yaklaşık 7941 ğrencimiz bulunmakta olup, 2022 yılında gerekleřtirilen ğrenci kulpleri faaliyetleri ‘‘Faaliyet Bilgileri’’ blmnde belirtilmiřtir

6- YNETİM VE İÇ KONTROL SİSTEMİ

Saėlık Kltr ve Spor Daire Bařkanlıėının btesi, hazine yardımlarından ve ğrenci katkılarında elde edilen gelirlerden oluřan bir bte olup, bteden yapılan tm harcamalar 5018 Sayılı Kamu Mali Ynetimi Ve Kontrol Kanununa, 4734 Sayılı Kamu İhale Kanununa ve diėer ilgili tm mevzuata gre yapılmaktadır. İdarenin stratejik planında ve performans programında belirlenen ama ve hedeflerine ulařmak iin i ve dıř nedenlerden doėan ihtiyalarımız sonucu Harcama Yetkilisi tarafından Gerekleřtirme Grevlilerine verilen Harcama Talimatı ile hizmet satın alma sreci bařlar. Yapılan harcamalar niversitemiz Strateji Geliřtirme Daire Bařkanlıėı tarafından mevzuata uygunluk mali kontrol srecinden geirilir. Mevzuata uygunluėu tespit edilen iřlemler Muhasebe ve kesin hesap birimi tarafından sonlandırılır.

II- FAALİYETLERE İLİŞKİN BİLGİ VE DEĞERLENDİRMELER

A- Mali Bilgiler

1- Bütçe Uygulama Sonuçları

1.1 Bütçe Giderleri

Ekonomik Sınıflandırmaya Göre Bütçe Giderlerinin Gelişimi

GİDER TÜRÜ	Bütçe Başlangıç Ödeneği (TL)	Yılsonu Ödeneği (TL)	Harcama (TL)
01. Personel Giderleri	2.519.165	371.283,74	2.147.881,26
02. Sosyal Güvenlik Kurumlarına Devlet Primi Giderleri	505.800	46.662,73	459.137,27
03. Mal ve Hizmet Alım Giderleri	13.428.976	4.333.279,02	9.095.696,98
05. Cari Transferler	-	-	-
06. Sermaye Giderleri	-	-	-
GENEL TOPLAM	16.453.941	4.751.225,49	11.702.715,51

Fonksiyonel Sınıflandırmaya Göre Bütçe Giderlerinin Gelişimi

GİDER TÜRÜ	Bütçe Başlangıç Ödeneği (TL)	Yılsonu Ödeneği (TL)	Harcama (TL)
01. Genel Kamu Hizmetleri	-	-	-
03. Kamu Düzeni ve Güvenlik Hizmetleri	-	-	-
07. Sağlık Hizmetleri	-	-	-
08. Dinlenme, Kültür ve Din Hizmetleri	-	-	-
09. Eğitim Hizmetleri			
GENEL TOPLAM			

GİDER TÜRÜ	Bütçe Başlangıç Ödeneği (TL)	Yılsonu Ödeneği (TL)	Harcama (TL)
62.241.770 Öğrencilerin Beslenmelerine İlişkin Giderler	1.958.000	10.958.000	6.963.337,97
62.241.772 Öğrencilerin Kültür ve Spor Faaliyetlerine İlişkin Giderler	971.000	1.092.000	1.054.069,15
62.241.773 Diğer Giderler	3.155.000	4.403.941	3.685.308,39
GENEL TOPLAM	6.084.000	16.453.941	11.702.715,51

2- Temel Mali Tablolara İlişkin Açıklamalar

Giderlerin Tertiplere Göre Dağılımı

<i>Ekonomik Kod</i>		<i>Başlangıç Ödeneği</i>	<i>Eklene Ödenek</i>	<i>Düşülen</i>	<i>Ödenek Toplamı</i>	<i>Gider</i>	<i>Kalan</i>
<i>E1</i>	<i>E2</i>						
01							
	1	1.050.000	425.250		1.475.250	1.319.782,15	155.467,85
	2						
	3						
	4	743.000	300.915		1.043.915	828.099,11	215.815,89
02							
	1	150.000	60.750		210.750	165.004,98	45.745,02
	2						
	3						
	4	210.000	85.050		295.050	294.132,29	917,71
03							

Çalıştay	“Sivil Toplumun Yükseköğretim Sistemine Aktif Katılımı Çalıştayı” AB projesi	16-17.02.2022
Seminer	“Girişimcilik ve Lot Semineri”	25.03.2022
Konferans	Niğde Elması Dünya Pazarında Eğitim Programı (Uluslararası Rekabetçiliğin Geliştirilmesi Programı) “Elmada İleri Yetiştirme Teknikleri” Tarım Bilimleri ve Teknolojileri Fakültesi	29.03.2022
Konferans	Niğde Elması Dünya Pazarında Eğitim Programı (Uluslararası Rekabetçiliğin Geliştirilmesi Programı) “Elmada Muhafaza ve Pazarlama” “Tarımsal İşletmelerde Kurumsallaşma” Tarım Bilimleri ve Teknolojileri Fakültesi	30.03.2022
Konferans	“The 4th International Course-Climate Change and Modelling”	25.04-06.05.2022
Çalıştay	“Sıfır Atık” “Plastiklerle Su Topu Farkındalık Oyunu” Doç. Dr. Ece Ümmü DEVECİ	12-13.05.2022
Sempozyum	II. Uluslararası Türk Dünyası İletişim ve Sanat Sempozyumu” İletişim Fakültesi Öğr Gör. Lokman ZOR	12-14.05.2022
Kariyer GggGGG	“6.Kariyer Günleri ve Proje Pazarı” Bor M.Y.O	01-02.06.2022
Kongre	“IV. Bitki Islahı ve Genetiği Öğrenci Kongresi” Tarım Bilimleri ve Teknolojileri Fakültesi	02-03.06.2022
Sempozyum	“Doğu Akdeniz’in Geleceği ve Türkiye Uluslararası Sempozyumu” Atatürk Kültür, Dil ve Tarih Yüksek Kurumu Atatürk Araştırma Merkezi Başkanlığı ve Niğde Ömer Halisdemir Üniversitesi	03-05.06 2022
Sempozyum	“IX. Uluslararası Türk Dünyası Araştırmaları Sempozyumu”	07-10.06.2022
Konferans	“2nd International Conference on Environment Techonology” “2. Uluslararası Çevre, Teknoloji ve Yönetim Konferansı” Mühendislik Fakültesi	13-15.10.2022

	<p>Prof. Dr. Fehiman ÇİNER</p> <p>Prof. Dr. Meltem SARIOĞLU CEBECİ</p> <p>Sivas Cumhuriyet Üniversitesi Öğretim Üyesi</p> <p>Prof. Dr. Hüseyin SELÇUK</p> <p>İstanbul Üniversitesi Öğretim Üyesi</p> <p>Prof. Dr. Sülün Evinç TORLAK</p> <p>Alanya Hamdullah Emin Paşa Üniversitesi Öğretim Üyesi</p> <p>ULUSLARARASI Bilimsel Konferans</p>	
Panel	<p>“Haydi Yumurta Yiyelim Sağlıklı Kalalım”</p> <p>Ayhan Şahenk Tarımsal Araştırmalar Uygulama ve Araştırma Merkez Müdürlüğü”</p> <p>Prof.Dr. Zeliha SELAMOĞLU</p> <p>Prof. Dr. Ahmet ŞEKEROĞLU</p> <p>Dr. Öğretim Üyesi Betül ÖZDEMİR</p> <p>İbrahim AFYON</p> <p>Türkiye Yumurta Üreticileri Birliği Başkanı</p>	14.10.2022

1.1.2- Sosyal ve Kültürel Faaliyetler

Faaliyet Türü	Faaliyet Konusu	Faaliyetin Gerçekleştiği Tarih
Sergi	<p>“Eğitimde Araç Gereç Geliştirme Dersi Materyal Sergisi”</p> <p>Niğde Zübeyde Hanım Sağlık Hizmetleri M.Y.O</p> <p>Öğr. Gör. Nihal AKALIN</p>	05-07.01.2022
Konser	<p>“Anadolu Rock Müziği”</p> <p>Türk Musikisi Devlet Konservatuvarı</p>	06.01.2022
Tören	<p>“Niğde’nin Değerleri Şehrimiz İçin Benim Fikrim”</p> <p>Niğde Ömer Halisdemir Üniversitesi</p>	12.01.2022

8 Mart Etkinlikleri İnsan olmak Yaratıcı Drama Atölyeleri	<p>“Aramızda Beyaz Bir Çizgi, Sınırları Aşmaya Geldik”</p> <p>“Diren ki Hikâyen Olsun”</p> <p>“Kutular, Kalıplar ve Yıkanlar”</p> <p>“Elimi Tut, Engel Olma”</p> <p>Drama Eğitmeni Ferhat AYKAÇ</p> <p>Drama Eğitmeni Birci AYKAÇ</p> <p>Drama Eğitmeni Gonca KAF KUNT</p> <p>Öğr. Görevlisi L. Ayça ÇELİKBAŞ</p> <p>Bil. Uzm. Cem Serhat MUSABEYOĞLU</p>	05.03.2022
8 Mart Etkinlikleri İnsan olmak Yaratıcı Drama Atölyeleri	<p>“Anadolu Kadınının Dili”</p> <p>“Kurtlarla Koşan Kadınlar”</p> <p>“Bir Masal Bir Hayat”</p> <p>“Kapının Ardındaki Tehlike”</p> <p>Drama Eğitmeni Esin KILIÇ</p> <p>Drama Eğitmeni Neslihan ADEM</p> <p>Drama Eğitmeni Özlem ÇELTEK</p> <p>Drama Eğitmeni Şeyma BAYRAK</p>	06.03.2022
8 Mart Etkinlikleri İnsan olmak Yaratıcı Drama Atölyeleri	<p>“Niğde de Kadın İzleri”</p> <p>“Mitolojide Kadın Yaşamda Kadın”</p> <p>Dr. Öğr. Üyesi Nuray KISA</p> <p>Drama Eğitmeni Umut AYKAÇ</p>	07.03.2022
8 Mart Etkinlikleri İnsan olmak Yaratıcı Drama Atölyeleri	<p>“Şimdi Değilse Ne Zaman”</p> <p>“Süper Kadın Sendromu”</p> <p>Drama Eğitmeni Nurcan GÜVEN</p> <p>Dr. Öğr. Üyesi Güldener ALBAYRAK</p>	09.03.2022
8 Mart Etkinlikleri İnsan olmak Yaratıcı Drama Atölyeleri	<p>“Kurtlarla Koşan Kadınlar”</p> <p>“Kutular, Kalıplar ve Yıkanlar”</p> <p>Drama Eğitmeni Neslihan ADEM</p> <p>Öğr. Görevlisi L. Ayça ÇELİKBAŞ</p>	10.03.2022
Panel	<p>“Öğrencilerimizin Bakış Açısı İle Kadınlarımız”</p> <p>Niğde Zübeyde Hanım Sağlık Yüksekokulu</p>	10.03.2022

8 Mart Etkinlikleri İnsan olmak Yaratıcı Drama Atölyeleri	“Niğde de Kadın İzleri” “Elimi Tut, Engel Olma” Dr. Öğr. Üyesi Nuray KISA Bil. Uzm. Cem Serhat MUSABEYOĞLU	11.03.2022
8 Mart Etkinlikleri İnsan olmak Yaratıcı Drama Atölyeleri	“Kapının Ardındaki Tehlike” “Tarihte İz Bırakan Kadın Matematikçiler” “Şimdi Değilse Ne Zaman” “Aramızda Beyaz Bir Çizgi, Sınırları Aşmaya Geldik” Drama Eğitmeni Şeyma BAYRAK Doç. Dr. Davut KÖĞCE Drama Eğitmeni Nurcan GÜVEN Drama Eğitmeni Ferhat AYKAÇ Drama Eğitmeni Birci AYKAÇ	12.03.2022
8 Mart Etkinlikleri İnsan olmak Yaratıcı Drama Atölyeleri	“Mitolojide Kadın Yaşamda Kadın” “Bir Masal Bir Hayat” “Anadolu Kadınının Dili” “Diren ki Hikâyen Olsun” Drama Eğitmeni Umut AYKAÇ Drama Eğitmeni Özlem ÇELTEK Drama Eğitmeni Esin KILIÇ Drama Eğitmeni Gonca KAF KUNT	13.03.2022
8 Mart Etkinlikleri İnsan olmak Yaratıcı Drama Atölyeleri	“Tarihte İz Bırakan Kadın Matematikçiler” Özgürlük: Kakafoni (Seslerin Uyumsuzluğu) “Xatun-Kadun-Kadın” Doç. Dr. Davut KÖĞCE Doç. Dr. Nesrin CANPOLAT Öğr. Görevlisi L. Ayça ÇELİKBAŞ	14.03.2022
8 Mart Etkinlikleri İnsan olmak Yaratıcı Drama Atölyeleri	“Süper Kadın Sendromu” Dr. Öğr. Üyesi Güldener ALBAYRAK	15.03.2022
Sergi	“Kadınların Resim Sergisi” Doç. Dr. Engin ASLAN	15.03.2022

Gösteri	<p>“Kadınlar Halkoyunları Gösterisi” Müzik Dinletisi” “Ev Hanımları Drama Gösterisi” Doç Dr. Murtaza AYKAÇ Dr. Öğr. Üyesi Ali DELİKARA</p>	15.03.2022
Panel	<p>“KATARSİS” “İnsan Olmak Temalı Atölye Çalışması Sonuç Bildirgesi”</p>	15.03.2022
Konferans	<p>“18 Mart Çanakkale Zaferi” Niğde Ömer Halisdemir Üniversitesi</p>	18.03.2022
Konser	<p>“18 Mart Çanakkale Zaferi” Niğde Ömer Halisdemir Üniversitesi</p>	18.03.2022
Tören	<p>“Önlük Giyme” TIP FAKÜLTESİ</p>	21.03.2022
Nevruz	<p>“Nevruz Kutlamaları” Niğde Ömer Halisdemir Üniversitesi</p>	22.03.2022
Konferans	<p>“Küreselleşen Dünya ve Türkiye” Prof. Dr. Mehmet KAYA</p>	29.03.2022
8 Mart Etkinlikleri İnsan olmak Yaratıcı Drama Atölyeleri	<p>Niğde Kapalı Ceza Evi Kadın Mahkûmları ile yaratıcı Drama Atölyesi Niğde Kapalı Ceza Evi Personeli İle yaratıcı Drama Atölyesi Kadın Konuk Evi Personeli yaratıcı Drama Atölyesi Dr. Öğr. Üyesi Güldener ALBAYRAK Doç .Dr. Murtaza AYKAÇ Drama Eğitmeni Özlem ÇELTEK</p>	01- 30.03.2022
Konser	<p>Sevilen Şarkılar Konseri” Türk Musikisi Devlet Konservatuvarı</p>	31.03.2022
Söyleşi	<p>Dr. Öğr. Üyesi Ahmet ALKAYIŞ “Etkili Ders Çalışma ve Motivasyon”</p>	01.04.2022

Konser	“23 Nisan Ulusal Egemenlik ve Çocuk Bayramı Konseri” Eđiti Fakóltesi	26.04.2022
Kongre	“III. Ulusal İş Sađlıđı ve Güvenliđi” Prof. Dr. Nevzat TARHAN Prof. Dr. Cevdet ERDÖL Sađlık Bilimleri Üniversitesi Prof. Dr. Mehmet DURMAN Beykoz Üniversitesi Dr.Öđr. Üyesi Rüştü UÇAN Meska Vakfı	Çevrimiçi
Etkinlik	“12-18 Mayıs Hemşireler Haftası” Zübeyde Hanım Sađlık Bilimleri Fakóltesi”	12- 18.05.2022
Çalıřtay	“Gönüllü Gençlerle Temiz Gelecek” SIFIR ATIK ÇALIřTAYI Prof. Dr. Yüksel ARDALI Ondokuz Mayıs Üniversitesi	12- 13.05.2022
Konser	“Saz Eserleri” Öđr. Gör. Dr. Emre ERDOĐAN Ankara Hacı Bayram Veli Üniversitesi	13.05.2022
Konser	“Popüler Müzikte Retro Konseri” Dr. Öđr. Üyesi Fulya SOYLU BAĐÇECİ	16.05.2022
Konser	“Bađlama Quarter” Türk Musikisi Devlet Konservatuvarı	17.05.2022
Söyleři	“Sosyal Medyayı Nasıl Kullanıyoruz ve Sosyal Medya Ne Kadar Gerçek Ne Kadar Sanal” Prof. Dr. Yasemin YAVUZER	17.05.2022
Sergi	“Engelliler Haftası” Dr. Öđr. Üyesi Hidayet DİKİCİ	17.05.2022
Film Gösterimi	“Engelliler Haftası” “Temple Grandin” Dr. Öđr. Üyesi Hidayet DİKİCİ	17.05.2022
Konser	“Türk Halk Müziđi Konseri”	18.05.2022

	Türk Musikisi Devlet Konservatuvarı	
Konferans	“Yeni Enfeksiyonlar ve Salgınlar” Prof. Dr. Mehmet DOĞANAY Lokman Hekim Üniversitesi	18.05.2022
Konferans	“19 Mayıs Atatürk’ü Anma,Gençlik ve Spor Bayramı” Doç. Dr. İbrahim ÖZTÜRK	19.05.2022
Panel	“Mübadelenin Yüzüncü Yılında Niğde ve Müzik” Doç. Dr. Mehmet SÖYLEMEZ Ankara Müzik ve Güzel Sanatlar Fakültesi Aycan YILMAZ	20.05.2022
Konferans	“Bölgemizin Güncel Sorunları ve Türk’lerin Geleceği” Prof. Dr. İlyas TOPSAKAL İstanbul Üniversitesi Öğr. Üyesi	20.05.2022
Tanıtım Buluşması	“Meslek Tanıtım, Kariyer ve Üniversite Tanıtım Buluşmaları” Doç. Dr. Cem BALTACIOĞLU	23.05.2022
	BAHAR ŞENLİKLERİ	23- 27.05.2022
Seminer	1. Sanat ve Tasarım Günleri “KÖPRÜ” “Türk Mimarisinde Bir Usta Mimar Sinan” Prof. Dr. Murat ÇERKEZ	24.05.2022
Konser	1. Sanat ve Tasarım Günleri “KÖPRÜ” “Oda Müziği” Dr. Öğr. Üyesi Fulya SOYLU BAĞÇECİ Öğr. Gör. Mehmet ARSLANBOĞA Öğr. Gör. Alpay ÜNSAL	24.05.2022
Sergi	1. Sanat ve Tasarım Günleri “KÖPRÜ” Doç Dr. Esra VAROL Doç. Dr. Kerim LAÇİNBAŞ	24.05.2022
Teknik Gezi	1. Sanat ve Tasarım Günleri “KÖPRÜ” Prof. Dr. Mehmet EKİZ	24.05.2022

WORKSHOP	1. Sanat ve Tasarım Günleri “KÖPRÜ” İç Mimar Melih ÜNLÜER Eskiç Çalışması	24.05.2022
Tiyatro	1. Sanat ve Tasarım Günleri “KÖPRÜ” “Pop Amcanın Akvaryumu” Türk Dünyası Araştırma Kulübü	24.05.2022
Seminer	“English Language And Literature Department” Fen Edebiyat Fakültesi	24-25.05.2022
Sunum	1. Sanat ve Tasarım Günleri “KÖPRÜ” “Sanat Sokağı Tasarımı”	25.05.2022
Seminer	1. Sanat ve Tasarım Günleri “KÖPRÜ” “Saha Yeri(Yakutistan) Türklerinin Kültür ve Müziği” Prof. Dr. Feyzan GÖHER	25.05.2022
Kısa Film Gösterimi- Söyleşi	1. Sanat ve Tasarım Günleri “KÖPRÜ” “Yağmur Şnorkel ve Taze Fasulye” Dr. Öğr. Üyesi Yavuz AKYILDIZ	25.05.2022
Seminer	1. Sanat ve Tasarım Günleri “KÖPRÜ” “Tasarımın Dünü,Bugünü ve NFT’ler” Dr. Öğr. Üyesi Deniz ÖZESKİCİ	25.05.2022
Konser	1. Sanat ve Tasarım Günleri “KÖPRÜ” “Türk Sanat Müziği Konseri” Prof. Dr. Timur VURAL Dr. Öğr. Üyesi Hakan Emre ZİYAGİL Öğr. Gör. Münevver ŞENDURAN	25.05.2022
Film Gösterimi	“Aile Bağları, İnsan İlişkilerinde Nezaket ve Kültürel Aktarımın Önemi” Dr.Öğr. Üyesi Işıl HORZUM KOŞAR İletişim Fakültesi	26.05.2022
Konferans	“21. Yüzyıla Okul Öğrenme ve Öğretmen Anlayışı” Prof. Dr. Ömer ÖZYILMAZ Cumhurbaşkanlığı Eğitim Komisyon Üyesi	30.05.2022
Söyleşi	“Kamu ve Özel Sektör İş Olanakları Eğitim ve Kariyer Söyleşileri Sınavlarda Nasıl Başarılı Oluruz” Dr. Öğr. Üyesi Ümit POLAT	01.06.2022

Tiyatro	“Misikinler Tekkesi” Işıl HORZUM KOŞAR İletişim Fakültesi	01.06.2022
Konser	“Flüt Konseri” Dr. Öğr. Üyesi Merve SOYCAN	02.06.2022
Konferans	“Cumhuriyetimizin 100. Yılına Girerken”: Milli Kültür, Milli Devlet Prof. Dr. Ruhi ERSOY Ankara Hacı Bayram Veli Üniversitesi	02.06.2022
Seminer	“Bağımlılıkla Mücadele” Kadın, Aile ve Sosyal Politikalar Uygulama ve Araştırma Merkezi Müdürlüğü	02.06.2022
Sempozyum	“Doğu Akdeniz’in Geleceği ve Türkiye” Uluslararası Sempozyum Atatürk Araştırma ve Uygulama Merkezi	03-05.06.2022
Konser	“Orkestra Konseri” Dr. Öğr. Üyesi Ali DELİKARA	09.06.2022
Sempozyum	“IX. Uluslararası Türk Dünyası Araştırmaları Sempozyumu” Kazak Ulusal Kızlar Pedagoji Üniversitesi(Kazakistan) Bakü Avrasya Üniversitesi (Azerbaycan)	07-10.06.2022
Festival	“IX. Uluslararası Türk Dünyası Araştırmaları Sempozyumu” Kazak Ulusal Kızlar Pedagoji Üniversitesi(Kazakistan) Bakü Avrasya Üniversitesi (Azerbaycan) “Kökümüz Bir Türküz”	07.06.2022
Sempozyum	“IX. Uluslararası Türk Dünyası Araştırmaları Sempozyumu” Kazak Ulusal Kızlar Pedagoji Üniversitesi(Kazakistan) Bakü Avrasya Üniversitesi (Azerbaycan) “Kökümüz Bir Türküz” “Voyniç El Yazmasının Çözümü” Prof. Dr. Hikmet KORAŞ	08.06.2022

Konser	<p>“IX. Uluslararası Türk Dünyası Araştırmaları Sempozyumu”</p> <p>Kazak Ulusal Kızlar Pedagoji Üniversitesi(Kazakistan)</p> <p>Bakü Avrasya Üniversitesi (Azerbaycan)</p> <p>Niğde Ömer Halisdemir Üniversitesinin Kuruluşunun 30. Yılına İthafen Türk Dünyası Konseri</p>	08.06.2022
--------	---	------------

Sempozyum	<p>“IX. Uluslararası Türk Dünyası Araştırmaları Sempozyumu”</p> <p>Kazak Ulusal Kızlar Pedagoji Üniversitesi(Kazakistan)</p> <p>Bakü Avrasya Üniversitesi (Azerbaycan)</p> <p>TUDAS 2022</p> <p>“Türk Dünyasında İş Birliğinin Çok Boyutlu Güçlendirilmesi”</p>	08.06.2022
Oturum	<p>“IX. Uluslararası Türk Dünyası Araştırmaları Sempozyumu”</p> <p>Kazak Ulusal Kızlar Pedagoji Üniversitesi(Kazakistan)</p> <p>Bakü Avrasya Üniversitesi (Azerbaycan)</p> <p>Zeki Velidi Togan Oturumu</p> <p>Ziya Gökalp Oturumu</p> <p>İsamal Gaspıralı Oturumu</p> <p>Turan Yazgan Oturu</p> <p>Cengiz Aytmatov Oturumu</p> <p>Prof. Dr.Yağmur Şener</p> <p>Vakıf Mustafazade Oturumu</p> <p>Erkin Vahidov Oturumu</p> <p>Nizamı Gencevi Oturumu</p> <p>Şehriyar Oturumu</p> <p>Ali Şir Nevai Oturumu</p> <p>Tonyukuk Oturu</p>	08.06.2022
Oturum	<p>“IX. Uluslararası Türk Dünyası Araştırmaları Sempozyumu”</p> <p>Kazak Ulusal Kızlar Pedagoji Üniversitesi(Kazakistan)</p> <p>Bakü Avrasya Üniversitesi (Azerbaycan)</p> <p>Nadir Devlet Oturumu</p> <p>Ahmed Cevad Oturumu</p>	09.06.2022

	<p>Mustafa Şokay Oturumu</p> <p>Ömer Seyfettin Oturumu</p> <p>Hüseyinzade Ali Bey Oturumu</p> <p>Uluğ Bey Oturumu</p> <p>Ali Kuşcu Oturumu</p> <p>Kâtip Çelebi Oturumu</p> <p>Farabi Oturumu</p> <p>Ahmet Baytursunılı Oturumu</p>	
Sergi	<p>“Tasarım Bölümü Öğrenci Sergisi”</p> <p>Bor Halil Zöhre Ataman M.Y.O</p>	
Kongre	<p>“6.Uluslararası İktisat ve İşletme Kongresi”</p> <p>Çevrimiçi</p>	10-12.06.2022
Kongre	<p>“Uluslararası Sanat ve Tasarım Araştırmaları Kongresi”</p>	20-21.06.2022
Tören	<p>“2021-2022 Eğitim Öğretim Yılı ant içme töreni”</p> <p>Zübeyde Hanım Sağlık Bilimleri Fakültesi</p>	21-22.06.2022
Kongre	<p>“IV. Uluslararası Türk Dünyası Fen Bilimleri ve Mühendislik Kongresi”</p>	23-24.06.2022
Eğitim	<p>“Multipl Skleroz Hastalarına Yönelik Farkındalık Eğitimi”</p> <p>Niğde Ömer Halisdemir Eğitim ve Araştırma Hastanesi</p> <p>Bor Sağlık Bilimleri Fakültesi</p>	27.06.2022
Eğitim	<p>“İş Sağlığı ve Güvenliği”</p> <p>Öğr. Gör. Hüseyin Haluk ŞENGEZER</p>	29-30.06.2022
Konferans	<p>15 Temmuz Demokrasi ve Milli Birlik Günü</p> <p>“Yeni Dünya Düzeni Bağlamında 15 Temmuz Darbe Girişiminde Giden Süreç Üzerine Bir Değerlendirme”</p> <p>Prof. Dr. Nafiz TOK</p>	14.07.2022
Tören	<p>“2021-2022 Eğitim Öğretim Yılı Mezuniyet Töreni”</p>	05.08.2022
Konferans	<p>“30 Ağustos Zafer Bayramı”</p> <p>“Türkiye Cumhuriyeti'nin Kuruluş Sürecinde 30 Ağustos Zaferi ve Önemi”</p> <p>Prof. Dr. Nevzat TOPAL</p> <p>Niğde Ömer Halisdemir Üniversitesi</p>	29.08.2022

Konser	“Üniversitene Hoşgeldin” Anadolu Rock Konseri Türk Musikisi Devlet Konservatuvarı Müdürlüğü	30.09.2022
Söyleşi-Gösteri	“Karagöz” Türk Musikisi Devlet Konservatuvarı Kemal ATANGÜR Geleneksel Türk Sahne Sanatları Ustası	07.10.2022
Konser	“2. Uluslararası Çevre, Teknoloji ve Yönetim Konferansı Mini Açılış Konseri” Prof. Dr. Timur VURAL Doç. Dr. Hakan Emre ZİYAGİL	13.10.2022
Çalıştay	“Teoriden Pratiğe Girişimcilik ve Kariyer Günleri” Kariyer Geliştirme Merkezi Müdürlüğü	26-27.10.2022
Eğitim	“Hücre Kültürü ve Moleküler Teknikler Temelli Deney Uygulama Eğitimi” Tıp Fakültesi Dr. Öğretim Üyesi Kürşad Ramazan ZOR Dr. Öğretim Üyesi Selim ÇINAROĞLU Doç. Dr. Işıl AYDEMİR DR. Öğretim Üyesi Şerife Buket BOZKURT POLAT Arş. Gör. Emre ÇETİNDAG Mol. BioSema AKBABA FATHI	03-06.11.2022
Konferans	“Girişimcilik ve Yeni Trendler” Kariyer Geliştirme Merkezi Müdürlüğü Musiad Eski Başkanı Ali BAYRAMOĞLU	07.11.2022
Konser	“Atatürk’ü Anma” Türk Musikisi Devlet Konservatuvarı Doç. Dr. Resul BAĞI	10.11.2022
Tören	“Önlük Giyme Töreni” Diş Hekimliği Fakültesi	25.11.2022
Panel	“25 Kasım Kadına Yönelik Şiddete Karşı Uluslararası Mücadele Günü” “Şiddeti Önlemenin En Etkin Yolu: Etkili Aile İçi İletişim”	

	Kadın, Aile ve Sosyal Politikalar Uygulama ve Araştırma Merkezi Müdürlüğü, Kadın ve Demokrasi Derneği Niğde İl Temsilciliği (KADEM) Doç. Dr. Muhittin ÖZTÜRK Doç. Dr. Nalan GÖRDELES BEŞER	28.11.2022
Stant	“Kadına El Kalkmaz” Broşür	28.11.2022
Tören	“Aşçı Önlüğü Giyme Töreni” Niğde Sosyal Bilimler Meslek Yüksekokulu	29.11.2022
Konferans	“Milli İradenin Yükselişi:15 Temmuz” isimli GPDP72019745319 numaralı Gençlik ve Spor Bakanlığı Gençlik Projeleri Destek Programı Arş. Gör. Ahmet GÜMÜŞTOP İslami İlimler Fakültesi	30.11.2022
Duvar Boyama Etkinliği	3 Aralık Dünya Engelliler Günü Engelli Öğrenci Birimi	01.12.2022
Goalball Maçı	3 Aralık Dünya Engelliler Günü Engelli Öğrenci Birimi	01.12.2022
Söyleşi	3 Aralık Dünya Engelliler Günü Dr. Öğretim Üyesi Suna CANLI CAN	02.12.2022
Müzik Dinletisi	3 Aralık Dünya Engelliler Günü Engelli Öğrenci Birimi	02.12.2022
Sinema Gösterimi	3 Aralık Dünya Engelliler Günü Engelli Öğrenci Birimi (BLACK Filmi)	02.12.2022
Sergi	“Uluslararası Fluxus Formları Posta Sanatı Sergisi- International Fluxus Forms Mail Art Exhibition” Güzel Sanatlar Fakültesi Doç. Dr. Engin ASLAN	06-30.12.2022
Konferans	“AYA (Anadolu Yetenek Akademisi) Kariyer Yolculuğunda Gelecek Senin” Kariyer Geliştirme Merkezi Müdürlüğü	08.12.2022
Eğitim	Niğde Ömer Halisdemir Üniversitesi Ayhan Şahenk Tarımsal Araştırmalar Uygulama ve Araştırma Merkezi	08.09.15.16.22.23 -12.2022

	Kariyer Geliştirme Merkezi Niğde Çalışma ve İş Kurumu İl Müdürlüğü “İş Kulübü Eğitimi”	
Panel	“Afetlerin Sosyal, Ekonomik, Politik Etkilerini Sosyolojik Bakış İle İncelemek” “Gençliğe Sosyolojik Bir Bakış” “Toplumsal Cinsiyet Eşitliği ve Kadına Yönelik Şiddet” Prof. Dr. Sibel KALAYCIOĞLU Sosyoloji Dernek Başkanı Prof. Dr. Kezban ÇELİK TED Üniversitesi Öğretim Üyesi Prof. Dr. Nilay ÇABUK KAYA Ankara Üniversitesi Öğretim Üyesi	09.12.2022
Panel	“Likit Haber ve Enformasyon Sürecinde Yeni Nesil Gazetecilik, Neomedyâ Okuryazarlığı” Niğde Ömer Halisdemir Üniversitesi Güzel Sanatlar Fakültesi Prof. Dr. Vahit İLHAN Erciyes Üniversitesi Öğretim Üyesi Dr. Ahmet FİDAN Ordu Üniversitesi Öğretim Elemanı	12.12.2022
Konferans	“Sosyoloji Söyleşileri VI.” “Çok Kültürlülük ve Birarada Yaşamak” Prof. Dr. Mazhar BAĞLI Yıldırım Beyazıt Üniversitesi Öğretim Üyesi	19.12.2022
Konferans	“Mevlana’nın 749. Vuslat Yıldönümü Anma Etkinlikleri” Niğde Ömer Halisdemir Üniversitesi Fen Edebiyat Fakültesi Prof. Dr. Ziya AVŞAR	21.12.2022
Konser	“Mevlana’nın 749. Vuslat Yıldönümü Anma Etkinlikleri” Tasavvuf Müziği Korusu	21.12.2022
Gösteri	“Mevlana’nın 749. Vuslat Yıldönümü Anma Etkinlikleri” Semazen Gösterisi	21.12.2022

1.1.3 Öğrenci Kulüp Faaliyetleri

Kulüp Adı	Faaliyet Türü	Faaliyetin Konusu	Tarih
Akademik Gelişim ve Düşünce Kulübü	Tanıtım	Stant Açma	03-15.10. 2022
Üniversite Araştırma ve Kültür Kulübü	Tanıtım	Yeni Gelen Öğrencilere ikramlık gazoz dağıtımı	04.10.2022
İEEE Kulübü	Tanıtım	Stant Açma	05.10.2022
Sıfır Atık Kulübü	Tanıtım	Stant Açma	06-07.10.2022
Yeniler Kulübü	Gezi	Cami Gezileri ve Din Haftası	08.10..10.2022
Atasagun Kulübü	Turnuva	Futbol Turnuvası	10-19.10.2022
Beşiktaşlılar Kulübü	Tanıtım	Stant Açma	11.14.10.2022
Yeniler Kulübü	Tanıtım	Stant Açma	10-22.10.2022
Nohü Moda Kulübü	Etkinlik	Atık Doğal Boyarmaddelerle Workshop	14.10.2022
Yeniler Kulübü	Tiyatro	Ziyafet Sofrası Tiyatro Oyunu	18.10.2022
İEEE Kulübü	Eğitim	Proteus ve Baskı Devre Eğitimi	18.10.2022
İEEE Kulübü	Teknik Gezi	ASELSAN Şirket Gezisi	21.10.2022
Kültür ve Sanat Araştırma Kulübü	Tanıtım	Stant Açma	27-28.10.2022
Yeniler Kulübü	Konferans	Gençlik Buluşması	26.10.2022
Üniversiteli Galatasaraylılar Kulübü	Tanıtım	Stant Açma	31.10.2022
Biyoteknoloji Kulübü	Eğitim	Sertifikalı İlkyardım Eğitimi	04.11.2022
Genç Yeryüzü Doktorları	Eğitim	Meme Kanseri Farkındalık Ayı	05.11.2022
Genç Tema Kulübü	Yürüyüş	Doğa Yürüyüşü	06.11.2022

Türk Dünyası Araştırmaları Kulübü	Konferans	100. Yılında Büyük Taaruz ve Zafer	08.11.2022
Görsel Sanatlar Kulübü	Stant	Tanıtım ve üye kaydı	11.11.2022
ATASAGUN Kulübü	Tanışma	Kent Ormanı Piknik Etkinliği	12.11.2022
Genç Yeşilay Kulübü	Stant	Tanıtım ve üye kaydı	11.11.2022
Genç Yeryüzü Doktorları	Stant	Kızılay Kan Ver Can Ver	14.11.2022
Mavi Kelebekler Çocuk Hakları Topluluğu	Tanıtım	Stant Açma	15.11.2022
Yeniler Kulübü	Tanıtım	Kahve ve Çikolata İkramı	15.11.2022
Genç Yeryüzü Doktorları	Eğitim	Diş Fırçalama Bilgilendirme Programı	18.11.2022
Hayvancılık Araştırma Kulübü	Eğitim	Geleceğin Ziraat Mühendislerini Arıyoruz	21.11.2022
Görsel Sanatlar Kulübü	Sergi	Öğretmenler Günü	24.11.2022
Yeniler Kulübü	Konferans	DR. Salih SELMAN	29.11.2022
Sıfır Atık Kulübü	Etkinlik	Termos ve Kupanı Getir	29.11.2022
Görsel Sanatlar Kulübü	Etkinlik	Seramik Çalıştayı	30.11.2022
İEEE Kulübü	Eğitim	Etkili, cv hazırlama ve mülakat teknikleri	01.12.2022
Üniversite Araştırma ve Kültür	Tanıtım	Kahve İkramı	05.12.2022
Üniversite Araştırma ve Kültür	Tanıtım	Gazoz İkramı	08.12.2022
Uluslararası İlişkiler Kulübü	Konferans	Avrupa Ortak Kültürel Mirası	08.12.2022
Genç Tema Kulübü	Tanıtım	Stant Açma	09.12.2022
Kültürlerarası Dayanışma Kulübü	Konferans	Sosyoloji Söyleşileri V	09.12.2022
Sosyoloji Kulübü	Konferans	Sosyoloji Söyleşileri V	09.12.2022
İEEE Kulübü	Eğitim	Devre Kurma -Baskı Devre	09.12.2022
Sıfır Atık Kulübü	Konferans	Türkülerin dilinde iklim	13.12.2022
Sıfır Atık Kulübü	Etkinlik	Kısa Film Çekimi	13.12.2022
Biyoteknoloji Kulübü	Eğitim	İlkyardım Eğitim Katılım	15.12.2022
Kültürlerarası Dayanışma Kulübü	Tanıtım	Stant Açma	15.12.2022
Uluslararası Ticaret ve Lojistik	Konferans	İngilizceye Bakış Açımız	14.12.2022

Tarihçiler Kulübü	Etkinlik	Hatıra Ormanı	16.12.2022
Uluslararası Ticaret ve Lojistik	Teknik Gezi	Mersin Limanı	21.12.2022
İEEE Kulübü	Teknik Gezi	ASELSAN Şirket Gezisi	21.12.2022
Biyoteknoloji Kulübü	Konferans	Biyoteknolojiye Giriş Biyogirişimcilik	21.12.2022
Doğa ve Yaşam Kulübü	Kampanya	Kitaplar Rafta Kalmasın	22.12.2022
Kadın ve Demokrasi Kulübü	Tanıtım	Stant Açma	15.12.2022
Türk Halk Bilimi Topluluğu	Konferans	Tiyatro Şenliği	15.12.2022
Sosyoloji Kulübü	Etkinlik	Durkheim Öldü Kitap Analizi	16.12.2022
Kültürlerarası Dayanışma Kulübü	Konferans	Bir Arada Yaşama Kültürü	19.12.2022
Görsel Sanatlar Kulübü	Etkinlik	Çanta Boyama	21.12.2022
Psikolojik Danışma ve Rehberlik Kulübü	Konferans	Araştırma Merkezleri Faaliyet ve Çalışmaları	23.12.2022
İyiliğin Geleceği Kulübü	Konferans	Rüzgarı Dizginleyen Çocuk	23.12.2022
Tarihçiler Kulübü	Gezi	Gümüşler Manastırı Yeşilburç Kilise	23.12.2022
Sanat Tarihi Kulübü	Gezi	Gümüşler Manastırı Yeşilburç Kilise	24.12.2022
Akademik Gelişim ve Düşünce Kulübü	Konferans	Mekke nin Fethi	31.12.2022

1.1.4- Sportif Faaliyetler

Yapılan Faaliyet	Faaliyetin Gerçekleştiği Tarih
Türkiye Üniversiteler Kros Şampiyonası (Kadın-Erkek) Iğdır Üniversitemiz Takımı Dereceye Girememiştir	23 Şubat 2022

<p>Üniversitelerarası Kar Voleybolu Turnuvası (Kadın-Erkek) Sivas Üniversitemiz Takımı Dereceye Girememiştir</p>	26-27 Şubat 2022
<p>Güreş – Greko-Romen (A Klasman) (Erkek) Ankara Üniversitemiz Takımı Dereceye Girememiştir 60 Kg. Doğuş AYAZCI Türkiye Şampiyonu 77 Kg. Murat DAĞ Türkiye Şampiyonu</p>	02-06 Mart 2022
<p>Güreş – Serbest (A Klasman) (Erkek) Ankara Üniversitemiz Takımı Dereceye Girememiştir 57 Kg. Emre BOZKIR Türkiye 3.sü 60 Kg. Ahmet DUMAN Türkiye Şampiyonu 92 Kg. Erhan YAYLACI Türkiye Şampiyonu</p>	02-06 Mart 2022
<p>Üniversiteler Badminton 2. Lig Grup Birinciliği (Kadın-Erkek) Sivas Üniversitemiz Takımı Dereceye Girememiştir</p>	14-18 Mart 2022
<p>Türkiye Üniversiteler Taekwondo Şampiyonası (Kadın-Erkek) Hatay Üniversitemiz Takımı Dereceye Girememiştir.</p>	24-28 Mart 2022
<p>Türkiye Üniversiteler Boks Şampiyonası (Kadın-Erkek) Balıkesir Üniversitemiz Takımı Dereceye Girememiştir.</p>	28 Mart - 01 Nisan 2022
<p>Basketbol 1.Lig Grup Birinciliği (Kadın) Mersin Üniversitemiz Takımı Grubunda 1. Olarak Süper Lig'e Yükselme Müsabakalarına Katılmaya Hak Kazanmıştır.</p>	04-08 Nisan 2022
<p>Üniversiteler Tenis 2. Lig Grup Birinciliği (Erkek) Mersin Üniversitemiz Takımı Dereceye Girememiştir</p>	11-15 Nisan 2022

Basketbol Süper Lige Yükselme Müsabakaları (Kadın) Afyonkarahisar Üniversitemiz Takımı Grubunda 1. Olarak Üniversiteler Basketbol Süper Lig'e Yükselme Hak Kazanmıştır.	09-13 Mayıs 2022
Türkiye Üniversiteler Kros Şampiyonası (Kadın-Erkek) Adana Üniversitemiz Takımı Dereceye Girememiştir.	17 Aralık 2022
ÜNİLİG Basketbol Bölgesel Lig Grup Birinciliği (Erkek) Niğde Üniversitemiz Takımı Dereceye Girememiştir	19-23 Aralık 2022

III- KURUMSAL KABİLİYET VE KAPASİTENİN DEĞERLENDİRİLMESİ

A- Üstünlükler

Akademik ve idari personel arasında güçlü iletişim ve işbirliği ortamının bulunması
Öğrencilerimizin Dairemizle güçlü etkileşim ve iletişimde bulunabilmeleri
Personel/öğrencinin şikâyet ve sorunlarının yöneticilere rahat ulaştırma olanağı
Öğrenci etkinliklerinin sürekli desteklenmesi
Demokratik yönetim ve çalışma ortamı
Çalışan personel arasında işbirliği ve uyum
Güçlü ve yaygın bir internet ağına sahip olunması
Birimine kendine ait bir bütçesinin oluşu

B- Zayıflıklar

Üniversite birimlerinin dağınık yerleşmesi
Alanında gelişmiş uzman personel kaynağımızın yetersiz oluşu, uzman ve yardımcı personel kadrolarının verilmemesine bağlı sayısal eksiklikler
Personel özlük haklarının iyi olmaması ve ekonomik yetersizlikler nedeniyle nitelikli personel bulmanın/tutmanın güçlüğü
Hizmet içi mesleki eğitim eksikliği
Hizmet birimi oluşumuz ve hizmet alanların sunulan hizmetlerden farklı anlayış ve beklentileri.

C- Değerlendirme

Başkanlığımız beslenme, barınma, sağlık, kültür ve spor alanlarında bir hizmet birimi olup, sunulan bu hizmetler Üniversitemiz öğrenci ve personelinin geneline hitap etmektedir. Söz konusu hizmetlerin kesintisiz olarak başarılı bir şekilde yerine getirilebilmesi için, personelimiz, ekip ruhu anlayışını benimsemiş olarak verilen görevleri titizlikle yerine getirmeye çalışmaktadır. Özellikle nitelikli personel sayımızın yetersiz oluşunun getirdiği dezavantajlar, bu ekip ruhu anlayışı ile çözüme kavuşturulmaktadır.

Personelimiz, gerek mali işlemlerde, gerek idari işlerde ve gerek de sunulan hizmetlerde her zaman hesap verebilirlik ve şeffaflık politikalarına uygun bir biçimde görevlerini yerine getirmektedir. Bu görevlerin yerine getirilmesinde verilen hizmet ile ilişkili kanunlar, yönetmelikler ve tüzüklere kati suretle uyulmakta, katılımcı, adil ve ilkeli olmaya özen gösterilmektedir.

Başkanlığımız sunmuş olduğu hizmetleri yürütürken her kurumun sahip olduğu bazı üstünlük ve zayıflıklara sahiptir.

Bu üstünlük ve zayıflıklar sunulan hizmetin yaygınlığını ve kapsamını etkilemektedir. Başkanlığımıza ait en büyük üstünlük bir bütçeye sahip olması ve sunmakta olduğu hizmetlere kaynak ayırabilmesidir. Bununla birlikte genel anlamda Başkanlığımızın en büyük zayıflığı ise yaygın bir hizmet sektörüne hitap etmesidir.

EK-1: HARCAMA YETKİLİSİNİN İÇ KONTROL GÜVENCE BEYANI

İÇ KONTROL GÜVENCE BEYANI

Harcama yetkilisi olarak yetkim dahilinde;

Bu raporda yer alan bilgilerin güvenilir, tam ve doğru olduğunu beyan ederim.

Bu raporda açıklanan faaliyetler için idare bütçesinden harcama birimimize tahsis edilmiş kaynakların etkili, ekonomik ve verimli bir şekilde kullanıldığını, görev ve yetki alanı çerçevesinde iç kontrol sisteminin idari ve mali kararlar ile bunlara ilişkin işlemlerin yasallık ve düzenliliği hususunda yeterli güvenceyi sağladığını ve harcama birimimizde süreç kontrolünün etkin olarak uygulandığını bildiririm.

Bu güvence, harcama yetkilisi olarak sahip olduğum bilgi ve değerlendirmeler, iç kontroller, iç denetçi raporları ile Sayıştay raporları gibi bilgim dahilindeki hususlara dayanmaktadır.

Burada raporlanmayan, idarenin menfaatlerine zarar veren herhangi bir husus hakkında bilgim olmadığını beyan ederim.(NİĞDE 13.01.2023)

Emin ÖZKAN
Daire Başkanı

